

KUPNÍ SMLOUVA 2020

č.: 1501169205

Smluvní strany

Prodávající:

Českomoravský beton, a.s.
Beroun 660
266 01 Beroun

Kupující:

Palivový kombinát Ústí,
státní podnik
Hrbovická 2
403 39 Chlumec - Hrbovice

IČO: 49551272 DIČ: CZ49551272

Číslo účtu: [REDACTED]

Peněžní ústav: Raiffeisenbank a.s.

IČO:00007536 DIČ:CZ00007536

Číslo účtu: [REDACTED]

Peněžní ústav: Komerční banka, a. s.

Společnost je zapsána v obchodním rejstříku vedeném
Městským soudem v Praze, oddíl B, vložka 7924.

Společnost je zapsána v obchodním rejstříku vedeném Krajským
soudem v Ústí nad Labem, oddíl AXVIII, vložka 433.

Touto smlouvou a za podmínek v ní uvedených se prodávající zavazuje odevzdávat kupujícímu zboží níže specifikované, a to podle jednotlivých objednávek (požadavků) kupujícího. Není-li v této smlouvě uvedeno množství, je tato smlouva uzavřena jako rámcová, kdy jednotlivé kupní smlouvy vznikají doručením objednávek (požadavků) kupujícího prodávajícímu, ledaže prodávající bez zbytečného odkladu po obdržení požadavku kupujícímu sdělí, že plnění neprovede; v takovém případě smlouva uzavřena není; závazky z takto vzniklých kupních smluv se řídí ustanoveními této smlouvy. Za odevzdané zboží se kupující zavazuje uhradit prodávajícímu sjednanou cenu.

Expediční místo: **Betonárna Slaný**Číslo zákazníka: **15004942**

Způsob platby: Bankovní převod

Splatnost faktur: 30 dnů od vystavení faktury

Adresa příjemce materiálu: Palivový kombinát Ústí, - Hrbovická 2 - 403 39 Chlumec - Hrbovice

Sjednaná sazba úroků z prodlení z částky nezaplacené ve smluveném termínu: 18% p.a.

Smluvní strany tímto sjednávají kupní cenu za beton ve výši dle ceníku prodávajícího - betonárna Slaný platného ke dni uzavření této smlouvy, sníženou u výrobků o 18,00 %. Tato obecná sleva neplatí pro dodávky kameniva, jiného obchodního zboží a služeb. U položek uvedených níže se výslovně sjednávají tyto ceny:

Název zboží		Kupní cena
Číslo	MJ	(CZK/ MJ bez DPH)
CZ3V- Výrobky Slaný		
Kamenivo do 16mm		
60534512	M3	0,00
Popílk.písková cementová směs		
61008553	M3	1.075,00

Výše uvedené ceny výrobků a jiných produktů nezahrnují přepravné; je-li přeprava zajišťována prodávajícím, je cena přepravy fakturována dle platného ceníku prodávajícího.

Prodávající se neocitá v prodlení se splněním smluvní povinnosti v případě, že prodávající nesplní svou povinnost

KUPNÍ SMLOUVA 2020

č.: 1501169205

dodat zboží z jakýchkoli důvodů souvisejících s šířením nemoci COVID-19 a opatřeními proti šíření této nemoci, a to včetně opatření preventivních ze strany prodávajícího či opatření třetích států, včetně případů uzavření provozovny prodávajícího způsobeného onemocněním jeho zaměstnanců či jejich umístěním do karantény či uzavření či omezení provozu v důsledku jakéhokoli výpadku ze strany dodavatelů nebo i preventivním uzavřením provozovny prodávajícího z jeho rozhodnutí z důvodu souvisejícím s onemocněním. V případě, že takováto překážka bude trvat více než 14 dnů, může kterákoliv smluvní strana odstoupit od smlouvy. O této překážce je prodávající povinen kupujícího informovat.

Ostatní příplatky a služby: dle ceníku platného ke dni uzavření této smlouvy.

Zvláštní ujednání: dodací listy bude za kupujícího podepisovat a dodávky tak potvrzovat osoba, která bude k tomu zmocněna kupujícím.

Příjemcem se rozumí kupující či osoba či provozovna určená kupujícím, která je oprávněna zboží pro kupujícího přijmout.

Přílohy a součásti smlouvy, o nichž kupující prohlašuje, že s nimi byl před podpisem této smlouvy seznámen a souhlasí s nimi:

- všeobecné obchodní a platební podmínky, které jsou nedílnou součástí této kupní smlouvy
- platný ceník transportbetonu, značkových produktů a služeb společnosti Českomoravský beton, a.s., provozu značkových produktů, dostupný též na: <http://www.transportbeton.cz/stredisko-znackove-produkty>
- všeobecné obchodní a platební podmínky pro služby skupiny Českomoravský beton - doprava a čerpání betonových a maltových směsí, dostupné též na: <http://www.transportbeton.cz/o-skupine/obchodni-podminky.html>

Smluvní strany prohlašují, že s účinností ode dne 24. 6. 2020 ústně uzavřely smlouvu o obsahu shodném s touto smlouvou, která se dnem účinnosti této smlouvy ruší a je jí zcela nahrazena.

Smluvní vztah mezi prodávajícím a kupujícím se řídí Všeobecnými obchodními a platebními podmínkami (VOPP) a Všeobecnými obchodními a platebními podmínkami pro služby přepravy a čerpání betonových a maltových směsí (VOPP čerpání a doprava). Kupující tímto výslovně prohlašuje, že se seznámil s textem VOPP a VOPP čerpání a doprava, který považuje za srozumitelný a žádné z jejich ustanovení neshledává překvapivým ani neobvyklým. Především pak výslovně akceptuje ustanovení čl. 3.2. (specifikace zboží), čl. 3.7. (změna kupní smlouva na rámcovou kupní smlouvu), čl. 4.3 a 4.4. (uplatnění požadavku na dodávku a přebírající osoba), čl. 5.2 (změna expedičního místa), čl. 5.4, 5.6, 5.9, 5.10 a 5.11 (provádění dodávek), dále čl. 6. (zrušení dodávky, následky odmítnutí převzetí dodávky), čl. 7 (další podmínky a skutečnosti související s plněním, včetně odevzdávání zboží a problematiky bezpečnosti osob), čl. 8.3-8.5, 8.8 a 8.10 a 8.11 (jakost, shoda, záruky, práva z vad), čl. 9.1-9.7 a 9.11-9.13 a 9.14 (cena a platební podmínky), čl. 10 (reklamační řízení a náhrada škody), čl. 12 (rozhodčí doložka) a čl. 13.1 (smluvní pokuta a náhrada škody) a 13.2 (zpracování údajů) VOPP. Zároveň se tímto kupující pro případy uvedené v čl. 8.5., 10.1 a 10.5 VOPP vzdává svých práv z vadného plnění a práva na náhradu škody, v rozsahu stanoveném v uvedených člancích.

V rámci smluvního vztahu jsou prodávajícím zpracovávány též osobní údaje, a to i údaje na kontaktní osoby, které byly prodávajícímu sděleny ze strany kupujícího. Aktuální informace o zpracování osobních údajů je dostupná na webových stránkách prodávajícího www.heidelbergcement.cz (<https://www.heidelbergcement.cz/cs/zpracovani-osobnich-udaju>).

Kupující souhlasí s elektronickou fakturací dle § 26 zákona č. 235/2004 Sb., o dani z přidané hodnoty. Faktury budou zasílány pouze v elektronické podobě (pokud nebylo dohodnuto jinak) na emailovou adresu, která byla poskytnuta obchodnímu zástupci Českomoravského betonu a.s..

KUPNÍ SMLOUVA 2020

č.: 1501169205

Faktury budou zasílány bez příloh, číslo objednávky je uvedeno na faktuře, originály dodacích listů kupující obdrží při převzetí plnění.

Tato smlouva nabývá účinnosti dnem podpisu smluvními stranami a uzavírá se na dobu určitou do 31.12.2020. Smlouvu je možno měnit pouze písemně.

Počet listů : 3

Ve Slaném dne: 29.6.2020

V Chlumci dne: 29.6.2020

Prodávající - pověřená osoba:

Kupující:

.....
Radek Kasseckert
vedoucí provozu

.....
Jméno:

Tel.: [redacted]

Funkce: Fedstel

- 1./ Úvodní ustanovení**
- 1.1./ Tyto Všeobecné obchodní a platební podmínky (dále jen VOPP) upravují smluvní vztah mezi prodávajícím a kupujícím.
- 1.2./ Předmětem smluvního vztahu je povinnost prodávajícího odevzdat kupujícímu zboží specifikované v kupní smlouvě a umožnit mu nabytí vlastnické právo k němu a povinnost kupujícího toto zboží převzít a zaplatit za něj prodávajícímu kupní cenu.
- 1.3./ Odchylná ujednání v kupní smlouvě mají přednost před zněním těchto VOPP.
- 1.4./ Kde se v těchto VOPP hovoří o betonárně, má se tím na mysli příslušné expediční místo prodávajícího.
- 2./ Smluvní vztah**
- Smluvní vztah mezi prodávajícím a kupujícím je založen rámcovou kupní smlouvou či kupní smlouvou, která vzniká:
- 2.1./ Uzavřením písemné kupní smlouvy mezi kupujícím a prodávajícím.
- 2.2./ Převzetím objednávky a jejím potvrzením ze strany prodávajícího.
- 2.3./ Převzetím objednávky a odevzdáním objednaného zboží.
- 2.4./ Odesláním návrhu kupní smlouvy prodávajícím a prvním požadavkem na dodávku zboží.
- 3./ Předmět plnění
- 3.1./ Předmětem plnění je zejména zboží specifikované ve smlouvě, kterým je především čerstvý beton (transportbeton), cementové malty nebo jiné směsi obsahující pojivo (cement, anhydrit apod.), vyráběné v souladu s platnými ČSN či jinými platnými technickými předpisy (stavební technické osvědčení apod.). Odkaz na konkrétní technický předpis bude vždy specifikován v kupní smlouvě nebo v ceníku (ceníkem se v těchto VOPP myslí vždy ceník příslušného expedičního místa) či nabídkovém listu.
- 3.2./ Kupující je vždy odpovědný za konečnou specifikaci zboží a za to, že zboží je/bude vhodné k účelu zamýšlenému kupujícím. S ohledem na skutečnost, že výrobci zboží / prodávajícím nejsou známy veškeré potřebné informace o způsobu použití jeho zboží ve stavbě, jsou případné konzultace a z nich vyplývající názory a vyjádření prodávajícího vždy jen orientační a nezávazné. Konečnou volbu zboží a jeho specifikaci musí vždy provést kupující s ohledem na konkrétní konstrukci, která má být z dodaného zboží zhotovena, její funkci ve stavbě a s ohledem na zvolený způsob jejího zhotovení a příslušné prostředí. Prodávající/výrobce zboží tedy nepodává za vhodnosti zboží k použití za účelem zamýšleným kupujícím.
- 3.3./ Předmětem plnění může být rovněž příprava, případně zajištění přepravy zboží z betonárny prodávajícího na místo určené kupujícím včetně případné služby čerpání zboží, nebo jeho zajištění v místě plnění.
- 3.4./ Prodávající je připraven poskytnout kupujícímu i další služby spojené s dodávkami zboží.
- 3.5./ Seznam a přehled zboží a služeb poskytovaných prodávajícím je uveden v platných cenících či nabídkových listech prodávajícího.
- 3.6./ Předmětem plnění se ve smlouvě a těchto VOPP rozumí zboží a/nebo související služby, jak jsou specifikovány v kupní smlouvě. Jednotlivá konkrétní požadovaná plnění jsou dále označována též jako „dodávka“.
- 3.7./ V případě, že v průběhu trvání závazkového vztahu založeného kupní smlouvou dojde k dodávkám v množství stanoveném kupní smlouvou a kupující má zájem o zboží za sjednaných podmínek od prodávajícího dále kupovat, mění se kupní smlouva automaticky na rámcovou smlouvu o koupi zboží, jejíž podmínky (s výjimkou množství), včetně stanovení ceny, platebních podmínek, těchto VOPP apod., se po dobu platnosti této smlouvy, resp. rámcové smlouvy, použijí na další dodávky. Smluvní strany však výslovně stanoví, že v takovém případě je prodávající oprávněn odmítnout jednotlivé požadované dodávky.
- 4. Uplatnění požadavku na dodávku kupujícím**
- 4.1./ Kupující je oprávněn uplatňovat požadavky (objednávky) na konkrétní dodávky dle příslušné kupní smlouvy po dobu trvání smluvního vztahu založeného příslušnou smlouvou.
- 4.2./ Kupující je povinen při objednávání jednotlivých konkrétních dodávek upřesnit zejména požadovaný druh a množství zboží, místo (konkrétní objekt na místě plnění) a čas plnění, případně požadavek na zajištění přepravy a údaj o tom, zda kupující požaduje poskytnutí i jiných souvisejících služeb (např. čerpání betonů, služby laboratoře apod.).
- 4.3./ Kupující je povinen prodávajícímu označit osoby, které jsou za něj oprávněny předmět plnění v místě plnění převzít. Kupující je povinen zajistit, aby některá z těchto osob byla plnění přítomna a toto převzala. Důsledky nesplnění této povinnosti jdou k tíži kupujícího. V pochybnostech se má za to, že osoba objedávající zboží a osoba přijímající plnění v místě plnění a to za kupujícího potvrzující jsou osobami k tomu oprávněnými a zmocněnými.
- 4.4./ Kupující je povinen uplatnit u prodávajícího požadavek na provedení konkrétní dodávky minimálně dva pracovní dny před požadovaným dnem plnění.
- 4.5./ Požadavky na dodávky mohou být uplatněny písemně e-mailem i telefonicky. Tyto požadavky kupující upřesňuje prostřednictvím k tomu oprávněných osob přímo na betonárně prodávajícího, a to buď u vedoucího provozu, nebo u dispečera (jmařičce).
- 4.6./ Kupující bere na vědomí a výslovně souhlasí s tím, že v případě uplatnění požadavku na čerpání betonu je čas přistavení čerpadla pouze přibližný. Skutečný čas najezdu čerpadla určuje prodávající. Tento čas kupujícímu oznámí.
- 5. Provedení dodávek**
- 5.1./ Provedení dodávek se uskutečňuje na základě smlouvy a v souladu s konkrétními požadavky (objednávkami) kupujícího potvrzenými prodávajícím.
- 5.2./ V případě, že provozovna prodávajícího, na kterou se smlouva vztahuje, nebude schopna dodat množství zboží požadované kupujícím, je prodávající oprávněn dodat zboží z jiné provozovny prodávajícího, a to za podmínek stanovených smlouvou.
- 5.3./ Místem plnění je:
- expediční místo, pokud není výslovně ujednáno jiné místo (ust. odst. 5.2 VOPP tím není dotčeno);
 - jiné místo - stavba, které je výslovně stanoveno ve smlouvě.
- 5.4./ Je-li místem plnění jiné místo, než je expediční místo, platí, že:
- prodávající zajišťuje přepravu z expedičního místa a kupující je povinen uhradit mu za tuto přepravu cenu dle aktuálně platného ceníku pro dané expediční místo;
 - požaduje-li kupující provedení přejezdových zkoušek, musí být toto uvedeno ve smlouvě včetně určení osoby, která je bude provádět. Pro posouzení jakosti jsou rozhodující vlastnosti zboží zjištěné v místě plnění.
- 5.5./ Plánované dodávky, tj. dodávky na základě požadavku kupujícího uplatněných v souladu s odst. 4.2., 4.4. a 4.5. VOPP, mají vždy zásadní přednost před dodávkami neplánovanými. Neplánované dodávky budou uskutečněny podle volné kapacity prodávajícího.
- 5.6./ Dodávky mimo stanovenou obvyklou pracovní dobu prodávajícího, resp. jeho příslušného expedičního místa, je možné uskutečnit pouze po předchozí dohodě. V takovém případě se kupní cena zvyšuje o příplatky dle aktuálně platného ceníku prodávajícího.
- 5.7./ Ke každé jednotlivé dodávce prodávající vystaví dodací list, nebo jiný obdobný doklad o dodání zboží, např. výkaz (dále jen „dodací list“), který obsahuje minimálně označení prodávajícího a kupujícího, druh a množství dodávaného zboží a případně souvisejících služeb, datum uskutečnění dodávky, čas plnění (resp. je-li místem plnění jiné místo, než je expediční místo, čas příjezdu autodopravního nebo jiného přepravního prostředku na místo plnění a čas jeho odjezdu z místa plnění) a další údaje o zboží dle platné technické normy či jiného předpisu, v souladu s nímž se zboží dodává (viz. odst. 3.1 VOPP). Jakékoliv doplnění dodáchoho listu může kupující činit pouze, je-li tak ve smlouvě či těchto VOPP stanoveno. K jiným doplněním či úpravám se nepřihlíží.
- 5.8./ Prodávající je povinen předat kupujícímu minimálně jeden výtisk potvrzeného dodáchoho listu.
- 5.9./ Kupující je povinen v místě plnění dodávku převzít a předvést podpisem oprávněné osoby (viz. odst. 4.3. VOPP) na dodacím listě. Potvrzením dodáchoho listu, nebude-li obsahovat výhrady kupujícího, se má za to, že dodávka byla provedena řádně a včas v souladu se smlouvou. Odmítně-li kupující bezdůvodně podepsat dodací list, či není-li přítomna osoba oprávněná dodávku přijmout, je prodávající oprávněn odmítnout odevzdání dodávky. V tomto případě se použije přímeré ustanovení čl. 6.2. Totéž platí, je-li kupující povinen uhradit kupní cenu v hotovosti při převzetí dodávky a odmítně-li tak bezdůvodně učinit.
- 5.10./ Odmítně-li kupující převzít zboží v místě plnění z důvodů, že zboží má vady, je povinen na dodací list uvést konkrétní vlastnosti, které jsou v rozporu s uzavřenou smlouvou a způsob, jakým je zjistil. V případě odmítnutí převzetí zboží z důvodů vadných technických vlastností (hodnota konzistence, obsah vzduchu apod.) je kupující povinen uvést na dodací list hodnoty vlastností řídicích se od deklarovaných a způsob, jakým byly zjištěny.
- 5.11./ Prodávající splní svou povinnost plnit odevzdáním zboží a poskytnutím souvisejících dohodnutých služeb v místě plnění. Dokladem o splnění je potvrzený dodací list. Odevzdáním zboží kupujícímu na něj přechází bezpečnost škody na zboží.
- 6./ Zrušení dodávky, následky odmítnutí převzetí dodávky**
- 6.1./ Kupující je oprávněn zrušit potvrzené požadavky na dodávku nejpozději:
- u zboží typu značkových produktů (zejm. litě směsí - pěny a potěry jako ANHYMENT, PORIMENT, CEMFLOW, SUM-FLOW), nejpozději do 15:00 pracovního dne předcházejícího dni odevzdání zboží;
 - u ostatního zboží do okamžiku zahájení jeho výroby.
- 6.2./ Zruší-li kupující požadavek na dodávku zboží později, než je stanoveno v předcházejícím odstavci a odmítně-li dodávku převzít, stejně jako odmítně-li kupující dodávku převzít bez jiného oprávněného důvodu, je povinen uhradit prodávajícímu: - smluvní pokutu ve výši ceny nepřevzaté dodávky, tj. ve výši rovnající se součtu kupní ceny nepřevzatého zboží a služeb, včetně ceny za přepravu zboží do místa plnění;
- veškeré náklady vynaložené na likvidaci zboží a na přepravu do místa likvidace;
 - mělo-li být součástí zrušené dodávky i čerpání, veškeré náklady, které prodávající vynaložil z důvodu pozdního zrušení čerpání (tj. čerpání bylo zrušeno méně než 24 hod. před termínem realizace, přičemž zrušení termínu nani možné provést s sobotách, nedělích nebo ve svátek, např. objednávka na pondělí musí být zrušena v pátek běžného pracovního týdne) a veškeré náklady spojené se zbytečným výjezdem čerpadla;
 - veškeré další vzniklé náklady.
- 7./ Další podmínky a skutečnosti související s plněním**
- 7.1./ Je-li místem plnění expediční místo, zavazuje se kupující, že:
- bude v areálu betonárny prodávajícího dbát obecně platných předpisů a postupovat dle pokynů prodávajícího;
 - se seznámí s dopravním a provozním řádem betonárny - expedičního místa a postupem pro dopravu zboží a bude se jimi řídit;
 - veškeré povinnosti stanovené v tomto článku splní též i všichni zaměstnanci kupujícího, jakož i veškeré ostatní osoby, které k plnění této smlouvy využije, tedy i dopravci a řidiči;
 - vybavi řidiče jím zajišťovaných přepravníků řádnou a platnou plnou mocí k převzetí zboží a zajistí, že řidič tuto plnou moc předloží při převzetí zboží; nesplní-li kupující tuto povinnost, je prodávající oprávněn odmítnout odevzdat zboží s tím, že v takovém případě je kupující povinen uhradit prodávajícímu smluvní pokuty a náhrady dle čl. 6.2. shora.
- 7.2./ Přepravník zboží zajišťovaný kupujícím musí být přistaven k nakládce vždy se zcela vyprázdněnou a čistou nástavbou (beze zbytků zboží, vyplachové vody či jiných nečistot). V opačném případě je prodávající oprávněn odmítnout odevzdat kupujícímu zboží. V takovém případě je kupující povinen uhradit prodávajícímu smluvní pokuty a náhrady dle čl. 6.2. shora. V případě, že kupující bude trvat na přípravě zboží znečištěným přepravníkem, bude tato skutečnost zaznamenána na dodacím listě. Kupujícímu v takovém případě nevzniká práva z vad zboží, vzniklých v důsledku plnění dodávky do znečištěného nebo neopraveného dopravníku a prodávající ani není povinen hradit žádnou újmu, která by v důsledku takového postupu vznikla.
- 7.3./ Řidiči prodávajícího či řidiči jím zajišťovaných přepravníků nejsou oprávněni prodávajícího jakkoliv a k čemukoliv zavazovat.
- 7.4./ Kupující je povinen zajistit stavební povolení a veškerá potřebná povolení související s vykládkou zboží na staveništi či jiným plněním dle smlouvy, tj. zejména povolení příslušného silničního správního úřadu k zvláštnímu užívání komunikace, souhlasu vlastníka dotčené komunikace apod., pokud to bude vzhledem k okolnostem na staveništi zapotřebí či pokud lze potřebu takového povolení vzhledem ke všem okolnostem předpokládat. Kupující se zavazuje k náhradě veškeré škody a veškerých nákladů, které případně prodávajícímu vzniknou v souvislosti s tím, že potřebné povolení nebude včas a řádně vydáno, přičemž takovou škodou se rozumí i pokuty, které by byly prodávajícímu případně uloženy správním orgánem za zvláštní užívání komunikace v souvislosti s vykládkou či jiným plněním dle smlouvy bez příslušného povolení.
- 7.5./ Je-li jako místo plnění (přejímky) sjednáno jiné než expediční místo prodávajícího, zavazuje se kupující splnit a zajistit, že budou splněny veškeré podmínky pro plynulou přepravu zboží, jeho vykládku a uložení. Za tímto účelem bude především zajištěno následující:
- průkazné seznámení prodávajícího s předepsanými příjezdovými dopravními trasami včetně vjezdů na stavbu;
 - bezpečnost, přístupnost, sjízdnost, dostatečná nosnost, osvětlení příjezdových komunikací a místa plnění dodávky;
 - bezpečné a dostatečně prostorné místo pro umístění a stabilizaci dopravních prostředků a čerpadel v místě plnění dodávky;
 - místo pro očištění přepravního prostředku nebo jeho nástavby po ukončení vykládky zboží;
 - potřebné očištění dopravních prostředků, aby nedocházelo ke znečišťování komunikací při vjezdu ze stavby; dojde-li k jakémukoli znečištění budov, komunikací, pozemků, vodních ploch a vodotečí v důsledku porušení této povinnosti, je kupující povinen zajistit jejich očištění na svůj náklad;
 - potřebné provedení uzavěr silnic a chodníků;
 - pro odevzdání a vykládku zboží podmínky odpovídající obecně platným předpisům o bezpečnosti práce a ochraně zdraví; v případě neplnění zásad bezpečnosti práce a ochrany zdraví ze strany kupujícího může prodávající odmítnout zboží odevzdat; v tomto případě je kupující povinen uhradit prodávajícímu smluvní pokuty a náhrady dle čl. 6.2. shora;
 - povolení k vjezdu dopravních prostředků, je-li toho třeba např. při dopravních omezeních.
- 7.6./ Kupující je povinen v místě plnění:
- zajistit přítomnost osoby s odpovídajícími znalostmi a zkušenostmi, která je pověřena převzetím dodávky, zajištěním staveništní přepravy zboží, jeho ukládáním a ošetrováním;
 - převztí dodávku do 15-1 minut (příp. do doby stanovené ve smlouvě) od příjezdu dopravního prostředku do místa plnění; v případě překročení této doby je kupující povinen uhradit prodávajícímu příplatek ve výši stanovené v ceníku prodávajícího. V případě porušení kterékoli povinnosti stanovené v tomto odstavci má prodávající též odmítnout zboží odevzdat; v tomto případě je kupující povinen uhradit prodávajícímu smluvní pokuty a náhrady dle čl. 6.2. shora.
- 7.7./ Kupující ověří, zda jsou údaje na dodacím listu v souladu s potvrzeným požadavkem na dodávku a skutečným stavem dodávky a zkontroluje ihned při převzetí vizuálně kontrolovatelné vlastnosti zboží (množství, konzistence, homogenitu, max. velikost použitého zrna kameniva atd.). Potvrzením dodáchoho listu kupující potvrzuje, že dodávka byla řádně splněna co do shora uvedených vlastností.
- 7.8./ Bezpečnost osob
- a) prodávající identifikoval nebezpečí a rizika pro osoby pobývající v prostorách pohybu a práce autodopravníků a mobilních čerpadel betonu a jiných směsí (dále jen speciální vozidla) a stanovil ochranná opatření (dále jen rizika a ochranná opatření);
- b) prodávající předal kupujícímu písemné informace o rizicích a ochranných opatřeních před uzavřením smlouvy, tyto informace jsou rovněž k dispozici na webových stránkách www.transportbeton.cz a na požádání i v listinné formě na Mětelcevské betonárně prodávajícího. Kupující prohlašuje, že se s těmito riziky seznámil;
- c) s riziky a ochrannými opatřeními je povinen kupující prokazatelně seznámit své zaměstnance a další osoby, prostřednictvím kterých bude plnit svá práva a povinnosti z této smlouvy, či které se mohou vyskytnout v místě pohybu a práce speciálních vozidel. Seznámení i ochranná opatření musí být provedena před zahájením práce speciálního vozidla v místě plnění;
- d) pokud povaha práce nebo okolnosti vyžadují, aby obsluha speciálního vozidla pobývala ve výškách nebo nad volnou hloubkou, je kupující povinen na vlastní náklady před začátkem práce zrealizovat veškerá potřebná technická a organizační opatření k zabránění pádu pracovníků obsluhy z výšky nebo do hloubky, propadnutí nebo sklouznutí nebo k jejich bezpečnému zachycení, a to zejména ve smyslu nařízení vlády č. 362/2006 Sb., ve znění pozdějších předpisů. Nesplní-li kupující tuto povinnost, je prodávající oprávněn odmítnout odevzdat zboží s tím, že v takovém případě je kupující povinen uhradit prodávajícímu smluvní pokuty a náhrady dle čl. 6.2. shora.
- 8./ Jakost, shoda, záruky, práva z vad**
- 8.1./ Jakost zboží je stanovena a kontrolována podle příslušných technických specifikací.
- 8.2./ Na zboží, u něhož to vyžadují právní předpisy, je prodávajícím vydáno prohlášení o shodě nebo prohlášení o vlastnostech v souladu se zákonem č. 22/1997 Sb., o technických požadavcích na výrobky v platném znění, a platnými nařízeními vlády, nebo prohlášení o vlastnostech dle nařízení Evropského parlamentu a Rady (EU) č. 305/2011 (CPR).
- 8.3./ V případě zboží předepsaného složení, vyrobeného prodávajícím dle přímého zadání kupujícího a podle jeho receptury ("beton předepsaného složení"), odpovídá prodávající pouze za nadávkovými složek betonu dle pokynů kupujícího v tolerancech dle normy, nikoliv za výsledné vlastnosti betonu předepsaného složení.
- 8.4./ Prodávající zajišťuje kontrolu shody a jakosti zboží na betonárně v souladu s ustanoveními příslušných technických specifikací a kontrolního a zkušebního plánu („KZP“) příslušného expedičního místa, je-li stanoveno. Kontrolu na stavbě si zajišťuje kupující. Vzorky sloužící ke kontrole shody musí být prokazatelně odebrány, ošetřovány a zkoušeny v souladu s platnými

- ustanovení příslušných ČSN nebo jiných platných technických předpisů
- 8.5. Práva kupujícího z vadného plnění se řídí příslušnými ustanoveními právních předpisů, nestanoví-li kupní smlouva nebo tyto VOPP jinak
- Prodávající upozorňuje kupujícího, že jakákoliv úprava dodávaného zboží, není-li toto nutnou součástí prodávajícími stanoveného zvláštního technologického postupu výroby a dopravy, tedy především přidání jakýchkoli přísad, pigmentů, vláken, drátek, vody či jiného materiálu do autodomíchávacího je, zásahem majícím vliv na konečné vlastnosti zboží. Kupující je při dodání zboží oprávněn nařídít tuto úpravu a prodávající (resp. jiný zajištěný řidič) tomuto požadavku vyhověti. V takovém případě se má zboží za dodané umožněním kupujícímu v s.m. disponovat. Uvedením tohoto pokynu kupujícímu, v tomto okamžiku přechází též na kupující nebezpečí škody za zboží. Kupující však bere na vědomí, že v důsledku této úpravy již zboží není v souladu se specifikací a s příslušnou normou a kupujícímu nevznikají práva z vad zboží, ledaže kupující prokáže, že vady byly způsobeny výlučně porušením povinnosti prodávajícího při výrobě zboží. Tato úprava a požadavek kupujícího na její provedení musí být zaznamenána na dodacím listu. Nestanoví-li kupující výslovně a písemně jinak, má se za to, že osoba oprávněná k převzetí zboží, jakož i stavbyvedoucí či mistr na stavbě, je rovněž osobou oprávněnou nařídít jménem kupujícího úpravu zboží dle tohoto ustanovení. Potvrzením dodacího listu s údajem o úpravě zboží dle tohoto článku kupující zároveň potvrzuje, že k úpravě došlo na jeho příkaz. Toto ustanovení se použije i pro případ přidání jakýchkoli vláken, drátek, určených či předaných kupujícími k míchání s dodávaným zbožím; do autodomíchávací před nabepráním vlastního zboží. V tomto případě nemusí být tato skutečnost vyznačena na dodacím listě
- Práva z vadného plnění kupujícímu, kromě dalších případů stanovených kupní smlouvou, těmito VOPP nebo zákonem, nevznikají také tehdy, jestliže:
- kupující nezjistí v místě odevzdání zboží včasné převzetí zboží, v důsledku čehož dojde k jeho znehodnocení dále pak bezprostředně a kvalitní uložení, zpracování a ošetření zboží (v souladu s příslušnými platnými technickými normami);
 - kupující nesprávně manipuluje se zbožím při jeho ukládání či zpracování;
 - třetí osoba jakkoli zasáhne do zboží vyrobeného prodávajícím např. přidáním vody, přísad, příměsí, vláken nebo jakéhokoliv materiálu, který změní složení a tím i vlastnosti vyrobeného zboží.
- Prodávající neposkytuje záruku za jakost, pokud to není výslovně písemně ujednáno v kupní smlouvě. Je-li záruka za jakost poskytnuta, pak práva vyplývající z takovéto záruky kupujícímu nevznikají v případech uvedených v předcházejícím ustanovení a dále pak v případech následujících:
- zboží bylo vyrobeno na žádost kupujícího dle jiných dodaných receptur;
 - kupující bylo objednáno (specifikováno) zboží (beton, malty apod.) v rozporu s podmínkami pro jeho užití;
 - prodávající nezajistí přepravu zboží na místo jeho bezprostředního uložení;
 - dojde v místě uložení ke smísení dodávek zboží od různých dodavatelů nebo různé kvality nebo různého složení;
 - kupující nezajistí správné uložení a ošetřování zboží po dobu nezbytně nutnou v souladu s požadavky platných technických předpisů;
 - kupující nedodrží podmínky pro poskytnutí záruky sjednané ve smlouvě.
- 8.6. Zprávy o výsledcích kontrol shody prováděných prodávajícím jsou uloženy v expedičním místě prodávajícího a jsou k dispozici v vedoucího provozu. Prodávající na základě vyžádání kupujícího předá výsledky kontroly shody kupujícímu, ne však dříve, než dojde k úhradě za poskytnutá plnění (tj. především kupní ceny a ceny za poskytnuté služby) v plné výši. Požaduje-li kupující hodnocení shody odlišné od příslušných specifikací a KZP prodávajícího, musí tento požadavek předem jasně specifikovat a sjednat ve smlouvě.
- 8.7. Vady zboží je kupující povinen ihned po jejich zjištění oznámit prodávajícímu. Práva z vadného plnění je kupující povinen uplatnit písemně u prodávajícího bez zbytečného odkladu po zjištění vady. O oznámených vadách bude sepsán zápis, přičemž v každém zápisu o vadě bude uvedena specifikace uplatněné vady včetně rozsahu, datum vyhotovení zápisu, vyjádření prodávajícího a podpisy osob oprávněných za kupujícího a prodávajícího jednat. Zápis o vadách bude součástí dokumentace ohledně reklamace vad.
- 8.8. Všeobecně upozorňuje kupujícího, že výrobky jím dodávané jsou směsí obsahující cement nebo pojivo na bázi stáru vápenatého, jejichž součástí je portlandský slánek. Z tohoto důvodu jsou klasifikovány, ve smyslu zákona č. 350/2011 Sb., v čerstvém stavu jako dráždivé látky. V souladu s platnou legislativou byly na výrobky vydány bezpečnostní listy. Kupující je povinen seznámit všechny své pracovníky, kteří přijdou do styku s výrobky prodávajícího, s touto skutečností a zajišťovat a sledovat dodržování příslušných bezpečnostních pravidel. Prodávající není povinen nahradit kupujícímu újmy vzniklé v důsledku porušení této povinnosti.
- 8.9. Pokud kupující požaduje provedení zkoušek a vyhotovení samostatných protokolů mimo schválený zkušební a kontrolní plán expedičního místa, musí to být předem smluvně a konkrétně sjednáno.
- 8.10. Vady v množství dodaného zboží je kupující povinen oznámit prodávajícímu nejpozději v den dodání.
- 8.11. Prodávající upozorňuje kupujícího na to, že beton či jiné dodané zboží se během procesu tuhnutí a tvrdnutí přirozeně smršťuje a ke smršťování dochází dlouhodobě v důsledku vysychání zboží a tvorby krystalických novotvarů. V konstrukci, která je zhotovena z betonu či jiného zboží, se tedy mohou vyskytnout trhliny.

9. Ceny a platební podmínky

- 9.1. Všechny ceny jsou sjednávány dohodou mezi prodávajícím a kupujícím. Pokud není výslovně dohodnuto jinak, sjednávají smluvní strany cenu za příslušné plnění (dále jen „kupní cena“), uvedenou v aktuálním ceníku prodávajícího, platném v den uzavření kupní smlouvy (v případě platební smlouvy v den uzavření vlastní kupní smlouvy, uzavřené na základě smlouvy rámcové). Ke kupní ceně prodávající vždy účtuje DPH.
- 9.2. Je-li mezi prodávajícím a kupujícím dohodnuta sleva z ceny uvedené v ceníku, vypočte se výsledná cena z ceníkové ceny platné v den uzavření kupní smlouvy (v případě rámcových smluv v den uzavření vlastní kupní smlouvy uzavřené na základě smlouvy rámcové), za slevu se považuje též rozdíl mezi ceníkovou cenou a pevně stanovenou cenou uvedenou v kupní smlouvě. Sjednaná sleva platí pouze v případě, že kupující dodrží veškeré platební podmínky. V případě prodlení kupujícího s úhradou jakékoliv částky, vzniká prodávajícímu právo doúčtovat poskytnutou slevu z kupní ceny.
- 9.3. Dodávky zboží hrazené jinak než hotovostní platbou při převzetí zboží je prodávající oprávněn účtovat přiblíženě po jejich uskutečnění. Splatnost faktur je čtrnáctidenní a počítá se ode dne vystavení faktury, není-li dohodnuto jinak.
- 9.4. Peněžitá částka je zaplacená, jakmile dojde k připsání příslušné částky na účet prodávajícího uvedený ve faktuře. V případě prodlení kupujícího se zaplacením kupní ceny či jiné úplatky je prodávající oprávněn po kupujícím požadovat zaplacení úroků z prodlení ve sjednané výši 18 % p.a. z dlužné částky. Tim není dotčeno právo prodávajícího na náhradu újmou v plné výši.
- 9.5. V případě prodlení kupujícího se zaplacením kupní ceny je prodávající oprávněn rovněž požadovat zaplacení smluvní pokuty ve výši 0.3% z dlužné částky za každý den prodlení. Ujednání o smluvní pokutě nemá vliv na právo na náhradu újmou vzniklé nesplněním smluvní pokoutou utvrzené povinnosti. Prodávající s kupujícím souhlasně prohlašuje, že takto sjednaná smluvní pokuta je přiměřená s ohledem na hodnotu a význam zajištěné povinnosti a s ohledem na sjednané platební podmínky.
- 9.6. Prodlení se zaplacením kupní ceny se považuje za podstatné porušení kupní smlouvy. Bude-li kupující v prodlení se zaplacením být i jen částí kupní ceny, je prodávající oprávněn:
- v době prodlení kupujícího a do konce kalendářního měsíce následujícího po ukončení prodlení požadovat u všech dalších dodávek na základě všech smluv mezi kupujícími a prodávajícím platbu předem (záloh) nebo platbu v hotovosti při odevzdání zboží, a v případě, že kupující na toto nepřistoupí, odmítnout plnění dodávek ze všech smluv uzavřených mezi prodávajícím a kupujícím;
 - požadovat doplacení kupní ceny o poskytnutou slevu (viz. odst. 9.2. VOPP);
 - odmítnout jakýkoli další plnění do doby splnění dluhu (resp. do doby zjištění prodávajícího, že dluh byl splněn), a to ze všech smluv uzavřených mezi prodávajícím a kupujícím;
 - vypovědět smluvní vztah založený kupní smlouvou, jakož i všechny další právní vztahy založené smlouvami mezi kupujícími a prodávajícím, s účinkem ke dni, v němž je vypověď doručena kupujícímu s tím, že vypověď je platná v případě, že bude odeslána v době prodlení kupujícího.
- 9.7. Pokud kupující převezme dodávku a neuplatní-li práva z vadného plnění či ze záruky, byla-li poskytnuta, nebo neuplatní-li tato práva řádně a včas, anebo nebudou-li tyto nároky uznány prodávajícím jako oprávněné, je povinností kupujícího fakturu za převzaté dodávky (to jest za dodávky zboží, dopravní výkony, výkony a nájemné strojí, zařízení a další provedené služby) v termínu splatnosti zaplatit v plné výši.
- 9.8. Kupní cena bude kupujícím placena na základě faktur vystavovaných prodávajícím. Faktury vystaví prodávající s náležitostí-mi řádného účetního a daňového dokladu.
- 9.9. Pro stanovení množství dodaného zboží a služeb, které bude fakturováno, je rozhodující množství uvedené na dodacím listu. Obsahuje-li vystavená faktura chybu, je kupující oprávněn žádat prodávajícího o opravu faktury nejpozději do 5 dnů

- ode dne vystavení faktury. Požádá-li kupující o opravu faktury po uplynutí této lhůty, nemá to vliv na splatnost dle původní faktury (datum splatnosti na opravené faktuře bude totožné s datem splatnosti uvedeným na faktuře původní).
- 9.10. V kupní smlouvě se sjednává tzv. kredit, jímž se rozumí objem zboží a služeb, které je kupující oprávněn převzít, vyjádřený celkovou výší jejich ceny bez ohledu na to, zda již byla fakturována, nastala její splatnost či nikoliv s tím, že v případě jeho vyčerpání (tj. v případě, kdy cena odebraného a požadovaného zboží a služeb bez ohledu na její vyfakturování či splatnost převyšuje sjednaný kredit) není prodávající povinen poskytovat kupujícímu další plnění, a to až do okamžiku, kdy kupující uhradí částku tak, že celková částka nezaplacené ceny za převzaté zboží a služby klesne pod sjednanou výši kreditu uvedenou v kupní smlouvě.
- 9.11. Vstoupí-li kupující do likvidace nebo bude-li ohledně kupujícího zahájeno insolvenční řízení, je povinen o tomto neprodleně prodávajícího informovat. Prodávající je oprávněn v tomto případě smlouvou vypovědět s účinností dnem doručení vypovědi kupujícímu. Prodávající je rovněž oprávněn požadovat u všech dalších dodávek platbu předem (záloh) nebo platbu v hotovosti při odevzdání zboží anebo požadovat poskytnutí zajištění dluhů kupujícího, které má vůči prodávajícímu v souvislosti s dodávkami zboží. V případě, že kupující na toto nepřistoupí, má prodávající právo odmítnout plnění dodávek ze všech smluv uzavřených mezi prodávajícím a kupujícím.
- 9.12. Kupující je povinen nahradit prodávajícímu veškeré náklady spojené s vymáháním a uplatněním pohledávky prodávajícího na zaplacení dlužné kupní ceny, včetně nákladů na odměnu třetí osoby, která na základě smluvního vztahu bude pohledávku pro prodávajícího vymáhat, nákladů soudních rozhodčích řízení, nákladů na právní zastoupení apod. Prodávající je rovněž oprávněn požadovat místo nákladů uvedených v předcházející větě pouze náklady spojené s uplatněním pohledávky ve výši stanovené právními předpisy.
- 9.13. Kupující není oprávněn jednostranně započítávat své pohledávky proti pohledávkám prodávajícího. Kupující nesmí bez předchozího písemného souhlasu prodávajícího postupovat své pohledávky za prodávajícím, vyplývající ze smlouvy nebo s ní související, třetí stranám.
- 9.14. Při úhradě kupní ceny za zboží a v souvislosti s úhradou kupní ceny se nepoužije ustanovení §1949-1951 („kvitance“) zákona č. 89/2012 Sb., občanského zákoníku, jakož ani ustanovení §1952 („dlužní úpis“) a §1995 odst. 2 („promluvití dluhu“) občanského zákoníku.

10. Reklamační řízení a náhrada škody

- 10.1. Vady zřejmě při převzetí zboží, tedy veškeré vady, které lze při odevzdání a převzetí zboží zjistit, především tedy vady spočívající v množství odevzdaného zboží a rozdílu mezi vlastnostmi (specifikací) zboží, jak byly sjednány a jak je uvedeno na dodacím listě, je kupující povinen oznámit („reklamovat“) ihned při převzetí zboží, a to písemnou formou, kterou může být i záznam na dotčeném dodacím listu. V záznamu se vždy uvede místo a čas uložení zboží, jehož se reklamace týká („reklamované zboží“), a čitelně napsané jméno a podpis osoby, která za kupujícího uplatňuje reklamacii. V případě, že kupující zjistí (v návaznosti na provedené přijímací zkoušky) jiné zřejmé vady (konzistence, složení zboží, velikost použitého zeta kameniva apod.), je povinen zboží reklamovat, jak je uvedeno v předcházející větě, jakož i její odmítnout. Neučení-li tak kupující a zabuduje-li zboží bez vědomí a souhlasu prodávajícího, nevznikají kupujícímu práva z vad; zároveň, za účelem vyloučení veškerých pochybností, kupující prohlašuje, že se takovýmto postupem vzdává veškerých svých případných práv z vad a práv na náhradu škody, která by vznikla nebo mohla vzniknout dodáním a zabudováním takovéhoto zboží.
- Toto ustanovení se použije přiměřeně i na oznámení ostatních vad.
- 10.2. V zápisu o reklamaci bude přesně specifikováno místo uložení reklamovaného zboží a reklamované vlastnosti. Obě strany uvedou svá stanoviska. K reklamaci vztahující se k jakosti zboží musí být přivázán technický prodávajícího.
- 10.3. Pro rozhodování o jakosti zboží jsou rozhodující soudy příslušné kontroly a zkoušek jakosti zboží prováděných prodávajícím na betonárně dle odst. 8.4 VOPP. Při přetřívajících pochybnostech ze strany kupujícího je možné po dohodě s prodávajícím objednat dodatečné zkoušky vlastností předmětného zboží, a to nejprve průkazem v laboratorii akreditované zkušebny. Dále je možné přitom se přihlídnout k tomu oprávněných osob za kupujícího a prodávajícího kontrolní nedestrukční zkoušky v souladu se stanovenými postupy včetně interpretace dle platných norem.
- 10.4. Pro řešení sporných otázek jakosti zboží je pro smluvní strany závazné stanovisko příslušné akreditované zkušebny, na která se obě strany předem dohodnou. V případě, že reklamační řízení na základě výsledků akreditované zkušebny uznána za neoprávněnou, nese náklady na práce této zkušebny kupující. Důkaz o odlišných vlastnostech zboží pořízené kupujícím nezávisle na dohodě s prodávajícím mají pouze informativní charakter a prodávající není povinen se jimi řídit.
- 10.5. Kupující má právo na náhradu škody způsobené vadami zboží pouze v případě, že příslušné vady prodávajícímu řádně a včas oznámí a určí-li mu prohlídkou těchto vad a případně odebrání vzorků.

11. Informace pro spotřebitele

- 11.1. Je-li kupujícím spotřebitel, má právo na mimosoudní řešení spotřebitelského sporu z kupní smlouvy v souladu se zákonem č. 634/1992 Sb., o ochraně spotřebitele. Subjektem mimosoudního řešení takovéhoto spotřebitelského sporu je Česká obchodní inspekce (www.coi.cz).
- 11.2. Je-li kupujícím spotřebitel, použije se pro reklamační řízení reklamační řád, který má před tímto VOPP přednost.
- 11.3. Je-li kupujícím spotřebitel, neuzije se za ustanovení VOPP, která v rozporu s požadavkem přiměřenosti zakládají významnou nerovnováhu práv nebo povinností stran v neprospekch spotřebitele, a která právní předpisy výslovně zakazují.

12. Rozhodčí doložka

- 12.1. Smluvní strany se tímto dohodly, že v případě sporu vzniklého z této smlouvy je žalobce oprávněn zahájit rozhodčí řízení ve smyslu zákona č. 216/1994 Sb., a to u Rozhodčího soudu při Hospodářské komoře České republiky a Agrární komoře České republiky, podle jeho Řádu a Pravidel. Zahájí-li žalobce řízení u tohoto rozhodčího soudu, jsou z prodávajícího strany vyloučeny obecné soudy a spor bude rozhodován s konečnou platností u Rozhodčího soudu při Hospodářské komoře České republiky a Agrární komoře České republiky podle jeho Řádu a Pravidel třemi rozhodci ustanovenými podle Řádu. Smluvní strany - účastníci se zavazují splnit všechny povinnosti uložené jim v rozhodčím řízení ve všech fázích a v rámci uvedených. V případě, že žalobce zahájí řízení u obecného soudu, jsou k řízení příslušné obecné soudy, nikoli soud rozhodčí.

13. Závěrečná ustanovení

- 13.1. Ujednání o smluvní pokutě nemá vliv na právo na náhradu újmou vzniklé nesplněním smluvní pokoutou utvrzené povinnosti, a to v plné výši.
- 13.2. V rámci smluvního vztahu jsou prodávajícím zpracovávány též osobní údaje, a to i údaje na kontaktní osoby, které byly prodávajícím sděleny ze strany kupujícího. Aktuální informace o zpracování osobních údajů je dostupná na webových stránkách prodávajícího <http://www.transportbeton.cz> (<http://www.transportbeton.cz/o-skupine/ochrana-osobnich-udaju.html>).
- 13.3. Kupní smlouva může být měněna nebo zrušena pouze dohodou stran v písemné formě. Mění kupní smlouvu přitom lze pouze formou písemných, číslovaných, datovaných a řádně podepsaných dodatků ke smlouvě.
- 13.4. Je-li dán důvod odstoupení spočívající v prodlení jedné ze smluvních stran, musí být odstoupení učiněno výslovně a písemně. Neuplatní se ust. § 1978 odst. 2 zákona č. 89/2012, občanský zákoník.
- 13.5. Nedílnou součástí kupní smlouvy jsou tyto VOPP a ceník prodávajícího, platný v den vzniku kupní smlouvy.
- 13.6. V případě, že spolu s dodávkou zboží budou kupujícímu poskytovány i služby spočívající v dopravě a/nebo čerpání zboží, řídí se práva a povinnosti stran související s poskytováním těchto služeb kromě těchto VOPP také všeobecnými a platebními podmínkami dodavatelů těchto služeb. Budou-li služby čerpání a/nebo dopravy betonových směsí zajišťovány společností Českomoravský beton, a.s., Středisko doprava nebo Středisko čerpání, Prátské betonpumpy a doprava s.r.o. anebo TGB BETONPUMPY MORAVA s.r.o., řídí se poskytováním služeb VOPP čerpání a doprava, které v takovém případě tvoří přílohu a nedílnou součást kupní smlouvy.
- 13.7. V případě jakékoliv rozporu mezi VOPP a VOPP čerpání a doprava mají přednost a uplatní se ustanovení obsažená ve VOPP.
- 13.8. Jestliže je kupující povinným subjektem ve smyslu ust. § 2 odst. 1 zákona č. 340/2015 Sb., o registru smluv a kupní smlouva nenapluhne žádnou ze zákonných výjimek z povinnosti uveřejnění, zavazuje se kupující, že smlouvou zašle správci registru smluv k uveřejnění v registru smluv, a to bez zbytečného odkladu, nejpozději však do 30 dní ode dne uzavření kupní smlouvy. V takovém případě kupní smlouva nabyvá účinnosti dnem uveřejnění v registru smluv, nebylo-li sjednáno nabytí účinnosti později; k odchylným ujednáním se v takovém případě nepřihlíží.
- 13.9. O uveřejnění smlouvy v registru smluv je kupující povinen prodávajícího bez zbytečného odkladu informovat.
- 13.10. Kupující se zavazuje, že ve smlouvě zanesené k uveřejnění v registru smluv vhodným způsobem znečítá údaje, které jsou z uveřejnění vyloučeny. Kupující je povinen znečítatli zejména podpisy jednatelů osob a ve smlouvě uvedené osobní údaje, ledaže jde o údaje veřejně dostupné (např. z obchodního či jiného veřejného rejstříku).

**CENÍK
2020**
TRANSPORTBETON
A ZNAČKOVÉ PRODUKTY
Provoz Slaný



Základní informace

Českomoravský beton, a. s.
Beroun 660, 266 01 Beroun
IČ: 49551272, DIČ: CZ49551272
E kladno@cmbeton.cz

Obchodník pro beton
Vedoucí provozu
Radek Kasseckert
M 605 612 339

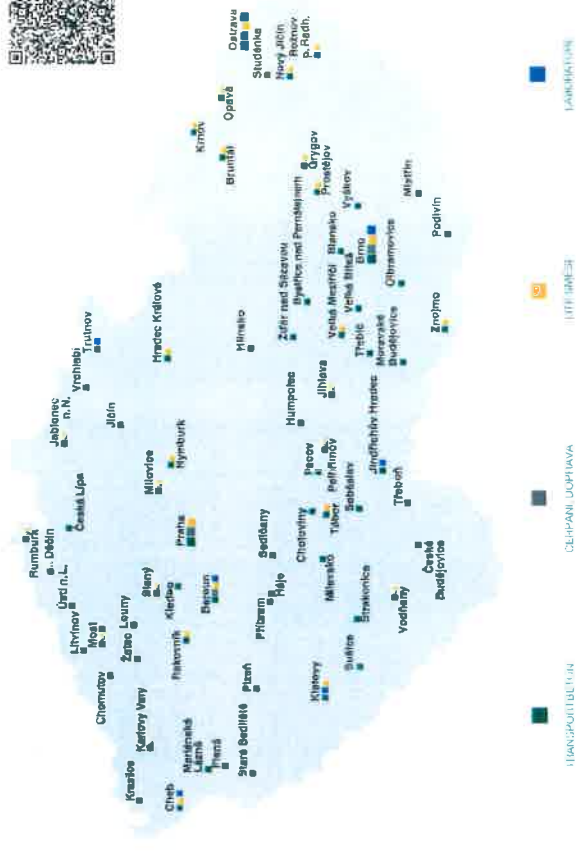
Dispečink, objednávky
M 724 3€1 524

Obchodník pro lité směsi
ANHYMENT®, PORIMENT®, CEMFLOW®
Karel Kos
M 724 954 551
E karel.kos@cmbeton.cz

Smluvní
technolog provozu
Ing. Jiří Záček
M 602 646 376
E jiri.zacek@betotech.cz



Mapa provozů skupiny Českomoravský beton



Smluvní vz. ah mezi prodávajícím a kupujícím se řídí Všeobecnými obchodními a platebními podmínkami a Všeobecnými obchodními a platebními podmínkami pro služby přepravy a čerpání betonových a maltových směsí, které jsou uveřejněny v plnění znění na <http://www.transportbeton.cz/o-skupine/obchodni-podminky.html>. Kupující, zákazník je povinen doordřovat podmínky tam stanovené

Betony dle ČSN EN 206+A1:2018 a ČSN P 73 2404

pevnostní třída	stupeň vlivu prostředí	cena Kč/m ³		stupeň konzistence	D _{max} (max. velikost zrna) ¹⁾	max. obsah chloridů	nárůst pevnosti ²⁾	stáří vzorku ve dnech pro stanovení f _{td} ³⁾
		bez DPH	s DPH					
C 8/10	X0	1 790	2 118	S1	22	CI 1,0	VP	28
	X0	1 780	2 166	S2	22	CI 1,0	VP	28
	X0	1 830	2 214	S1	22	CI 1,0	VP	28
C 12/15	X0	1 910	2 311	S3	22	CI 1,6	VP	28
	X0	1 840	2 226	S3	22	CI 1,0	VP	90
	X0	1 940	2 347	S1	22	CI 0,4	P	28
C 16/20	X0	2 090	2 456	S3	22	CI 0,4	P	28
	X0	1 950	2 360	S3	22	CI 1,0	VP	90
	X0	1 970	2 394	S1	22	CI 0,4	P	28
C 16/20h	X0	2 080	2 493	S3	22	CI 0,4	P	28
	X0	2 360	2 844	S1	16	CI 1,0	P	28
	X0	2 400	2 904	S3	16	CI 1,0	P	28
C 20/25	X0	2 070	2 505	S1	22	CI 0,4	P	28
	X0	2 150	2 602	S3	22	CI 0,4	S	28
	X0	2 080	2 517	S3	22	CI 0,4	P	90
C 20/25n	X0	2 090	2 529	S1	22	CI 0,4	S	28
	X0	2 180	2 638	S3	22	CI 0,4	S	28
	X0	2 200	2 662	S3	22	CI 0,2	S	28
C 25/30	X0	2 390	2 892	S1	16	CI 1,0	H	28
	X0	2 440	2 952	S3	16	CI 1,0	H	28
	X0	2 200	2 662	S3	22	CI 0,4	S	28
C 30/37	X0	2 230	2 698	S1	22	CI 0,2	S	28
	X0	2 280	2 771	S3	22	CI 0,2	S	28
	X0	2 400	2 904	S3	22	CI 0,2	S	28
C 35/45	X0	2 490	3 013	S4	22	CI 0,2	R	28
	X0	2 410	2 916	S3	22	CI 0,2	R	28
	X0	2 340	2 831	S3	22	CI 0,2	S	90
C 40/50	X0	2 530	3 061	S4	22	CI 0,2	R	28
	X0	2 690	3 255	S4	22	CI 0,2	R	28
	X0	2 590	3 134	S4	22	CI 0,2	R	28
C 45/55	X0	2 690	3 207	S4	22	CI 0,2	R	28
	X0	2 820	3 412	S4	22	CI 0,2	R	28
	X0	2 690	3 255	S4	22	CI 0,2	R	28
C 55/67	X0	3 130	3 787	S4	22	CI 0,2	R	28
	X0	2 850	3 449	S4	22	CI 0,2	R	28
	X0	3 420	4 138	S4	22	CI 0,2	R	28
C 60/75	X0	3 890	4 717	S4	22	CI 0,2	R	28
	X0	3 800	4 598	S4	22	CI 0,2	R	28
	X0	4 000	4 840	S4	22	CI 0,2	R	28

3 Zonle plátno, od 1.1.2020
 Českomoravský beton, a.s.
 Polníckých vojáků 1387, 274 01 Slaný

E klasifikace betonů
 M 009 619 330

**ČESKOMORAVSKÝ
 BETON**
 výroba a obchodování s betonem

Cementopískové směsi MC dle podnikové technické normy ČB MC 01-2010

název/ pevnostní třída	cena Kč/m ³		stupeň konzistence	D _{max} (max. velikost zrna) ¹⁾
	bez DPH	s DPH		
MC 10	1 600	2 045	C1	4
	1 640	2 226	S3	4
MC 15	1 690	2 275	C1	4
	2 050	2 481	S3	4
MC 20	2 090	2 517	C1	4
	2 200	2 662	S3	4
MC 25	2 240	2 710	C1	4
	2 350	2 844	S3	4
MC 25 (XF3, XF4)	2 290	2 771	S1	4
	2 390	2 880	C1	4
MC 30	2 490	3 013	S3	4

Směsi pro stavbu vozovek dle norem ČSN EN 13877-1, TN ČB KSC 02-2015, ČSN 73 6124-2

označení	cena Kč/m ³		pevnostní třída	stupeň vlivu prostředí	stupeň konzistence	D _{max} (max. velikost zrna) ¹⁾	max. obsah chloridů	nárůst pevnosti ²⁾
	bez DPH	s DPH						
CBI	2 700	3 378	C30/37	XF1-4	S1	22	CI 0,2	H
	2 720	3 291	C30/37	XF1-4	S1	22	CI 0,2	H
CBIII	2 810	3 158	C35/45	XF1-4	S1	22	CI 0,2	H
	2 810	3 158	C35/45	XF1-4	S1	22	CI 0,2	H
KSC I	1 410	1 706	C30/37	XF1-4	S1	22	CI 0,2	H
	1 350	1 634	C30/37	XF1-4	S1	22	CI 0,2	H
mázejrový beton	1 780	2 154	C30/37	XF1-4	S1	22	CI 0,2	H
	1 780	2 154	C30/37	XF1-4	S1	22	CI 0,2	H

4 Zonle plátno, od 1.1.2020
 Českomoravský beton, a.s.
 Polníckých vojáků 1387, 274 01 Slaný

E klasifikace betonů
 M 009 619 330

**ČESKOMORAVSKÝ
 BETON**
 výroba a obchodování s betonem

EASYCRETE[®] - betony dle ČSN EN 206+A1:2018 a ČSN P 73 2404, lehce zpracovatelné

EASYCRETE [®] LEHCE ZPRACOVATELNÝ BETON		cena Kč/m ³		státní vzorku ve dnochu pro stanovení f _{ct}					
označení	pevnostní třída	bez DPH	s DPH						
EASYCRETE F - lehce zpracovatelné betony									
EASYCRETE F	C 16/20	X0	2 100	2 541	F5	16	C10,4	S	28
EASYCRETE F	C 20/25	X0, X0T1	2 210	2 674	F5	16	C10,4	S	28
EASYCRETE F	C 25/30	X0, X0T1-3	2 330	2 818	F5	16	C10,4	S	28
EASYCRETE SF - velmi lehce zpracovatelné betony									
EASYCRETE SF	C 25/30	X0, X0T1-3	2 300	2 856	F6	16	C10,4	S	28
EASYCRETE SF	C 30/37	X0, X0T1-3, X0T1	2 620	3 170	F6	16	C10,4	F	28
EASYCRETE SF	C 35/45	X0, X0T1-3, X0T1	2 850	3 449	F6	16	C10,4	F	28
EASYCRETE SV - samozhutitelné betony									
EASYCRETE SV	C 30/37	X0, X0T1-3, X0T1	2 730	3 303	SH2	16	C10,4	F	28
EASYCRETE SV	C 35/45	X0, X0T1-3, X0T1	2 980	3 618	SH2	16	C10,4	F	28

PERMACRETE[®] - betony dle ČSN EN 206+A1:2018 a ČSN P 73 2404, pro vodonepropustné konstrukce "bílé vany"

PERMACRETE [®] VODONEPROPUSTNÝ BETON		cena Kč/m ³		státní vzorku ve dnochu pro stanovení f _{ct}					
označení	pevnostní třída	bez DPH	s DPH						
PERMACRETE - betony pro vodonepropustné konstrukce									
PERMACRETE	C 25/30	X0, X0T1-3, X0T1-3, X0T1, X0T1-S	2 540	3 073	S4	22	C10,2	F	30
PERMACRETE	C 30/37	X0, X0T1-3, X0T1-3, X0T1, X0T1-S	2 780	3 328	S4	22	C10,2	F	30

SYSTEMCRETE[®] - betony dle ČSN EN 206+A1:2018 a ČSN P 73 2404, vhodné do ztraceného bednění

SYSTEMCRETE [®] BETON DO ZTRACENÉHO BEDNĚNÍ		cena Kč/m ³		předepsaná konzistence, sednutí kužele (Abrams)	D _{max} (max. velikost zrna)	max. obsah chloridů	nárust pevnosti	doplňující požadavky	
označení	pevnostní třída	bez DPH	s DPH						
SYSTEMCRETE W	C 16/20	X0	2 040	2 468	100 ± 20 mm	22	C10,4	S	compatibility
SYSTEMCRETE WS	C 20/25	X0, X0T1	2 200	2 662	100 ± 20 mm	10	C10,4	S	compatibility
SYSTEMCRETE S	C 16/20	X0	2 090	2 529	100 ± 20 mm	±6	C10,4	S	compatibility

STEELCRETE[®] - betony dle ČSN EN 206+A1:2018 a ČSN P 73 2404, vyztužené ocelovými vláky

STEELCRETE [®] BETON S ZARUČENÝM VYZTUŽENÍM		cena Kč/m ³		státní vzorku ve dnochu pro stanovení f _{ct}	max. obsah chloridů	nárust pevnosti	D _{max} (max. velikost zrna)	státní vzorku ve dnochu pro stanovení f _{ct}	pevnostní třída v prostředí	pevnostní třída v přímém tahu f _{ct}
označení	pevnostní třída	bez DPH	s DPH							
STEELCRETE D - beton do základových desek a bílých van se zaručeným obsahem vláken 20, 25 a 30 kg/m ³										
STEELCRETE D	C 20/25	X0, X0T1-2	2 240	2 710	S4	22	C10,2	S	28	28
STEELCRETE D	C 25/30	X0, X0T1-3, X0T1-3, X0T1-2, X0T1-2	2 490	3 013	S4	22	C10,2	S	28	28
STEELCRETE D	C 30/37	X0, X0T1-3, X0T1-3, X0T1-2, X0T1-2	2 660	3 219	S4	22	C10,2	F	28	28
STEELCRETE V - konstrukční vláknobeton s definovanými mechanickými vlastnostmi										
STEELCRETE V	FC 27/30	X0, X0T1-3, X0T1, X0T1	2 480	3 013	S4	10	C10,2	F	30	25
STEELCRETE V	FC 30/37	X0, X0T1-3, X0T1-2, X0T1-2	2 660	3 219	S4	10	C10,2	F	30	25

FLOORCRETE[®] - betony dle ČSN EN 206+A1:2018 a ČSN P 73 2404, vhodné pro průmyslové podlahy

FLOORCRETE [®] BETON DO PODLAHY		cena Kč/m ³		státní vzorku ve dnochu pro stanovení f _{ct}	max. obsah chloridů	nárust pevnosti	D _{max} (max. velikost zrna)	státní vzorku ve dnochu pro stanovení f _{ct}	obsah ocelových vláken v/c	
označení	pevnostní třída	bez DPH	s DPH							
FLOORCRETE - beton bez vláken do průmyslových podlah										
FLOORCRETE	C 20/25	X0, X0T1-2	2 280	2 771	S4	22	C10,2	F	28	0,6
FLOORCRETE	C 25/30	X0, X0T1-3, X0T1, X0T1, X0T1	2 600	3 025	S4	22	C10,2	F	28	0,55
FLOORCRETE	C 30/37	X0, X0T1-3, X0T1, X0T1-2	2 660	3 219	S4	22	C10,2	F	28	0,5
FLOORCRETE - betony se zaručeným obsahem vláken do průmyslových podlah										
FLOORCRETE	C 20/25	X0, X0T1-2	2 880	3 497	S4	22	C10,2	F	28	0,6
FLOORCRETE	C 25/30	X0, X0T1-3, X0T1	3 100	3 751	S4	22	C10,2	F	28	0,55
FLOORCRETE	C 30/37	X0, X0T1-3, X0T1, X0T1-2	3 280	3 945	S4	22	C10,2	F	28	0,5

COLORCRETE[®]

Barevné betony dle ČSN EN 206+A1:2018 a ČSN P 73 2404, vhodné pro architektonické konstrukce

Tyto betony se dodávají na objednávku v široké škále barev a odstínů. Každá barva obsahuje kvalitní barvivo a pigmenty.

MALMIX[®] - čerstvé maltové směsi pro zdění dle ČSN EN 998-2

označení	druh směsi	cena Kč/m ³		pevnost v tlaku (N/mm ²)	doba zpracovatelnosti v hodinách
		bez DPH	s DPH		
MALMIX MC 5	maltá pro zdivo	2 070	2 505	5	16
MALMIX MC 10	maltá pro zdivo	2 160	2 614	10	36

ANHYMMENT® - litý anhydritový potěr dle ČSN 13813

ANHYMMENT litý anhydritový potěr	druh směsi	cena Kč/t*	cena Kč/m ³	pevnost v tahu za ohybu (N/mm ²)	přibližná objemová hmotnost (kg/m ³)	
		bez DPH	s DPH			
ANHYMMENT AE 20	Anhydritový litý potěr	2 595*	4 800	5 808	>4	2 100
ANHYMMENT AE 25	Anhydritový litý potěr	2 703*	6 000	6 050	>5	2 100
ANHYMMENT AE 30	Anhydritový litý potěr	2 803*	6 190	6 280	>6	2 100

SLIMFLOW®

litý anhydritový potěr pro reprofilaci a tenké vrstvy dle ČSN 13813

SLIMFLOW litý anhydritový potěr	druh směsi	cena Kč/m ³		pevnost v tahu za ohybu (N/mm ²)	přibližná objemová hmotnost (kg/m ³)
		bez DPH	s DPH		
SLIMFLOW	Anhydritový potěr pro reprofilaci a tenké vrstvy	6 800	7 986	>7	2 100

CEMFLOW™ - litý cementový potěr dle ČSN 13813

CEMFLOW litý cementový potěr	druh směsi	cena Kč/t*	cena Kč/m ³	pevnost v tahu za ohybu (N/mm ²)	přibližná objemová hmotnost (kg/m ³)	
		bez DPH	s DPH			
CEMFLOW CE 20	Cementový litý potěr	2 643*	4 890	5 917	>4	2 100
CEMFLOW CE 25	Cementový litý potěr	2 730*	5 060	6 111	>5	2 100
CEMFLOW CE 30**	Cementový litý potěr	2 838*	5 250	6 353	>6	2 100

CEMFLOW® Look

litý cementový potěr pro realizaci pochůzi pohledové vrstvy podlahy

Podlahový litý cementový potěr dle ČSN 13813 se používá na vytvoření a zpracování vrstvy a speciálně pro jiné případy, kdy se požaduje speciální vzhled podlahy. Vzhled se odlišuje od běžného cementového potěru na lití směsi.

PORIMENT® - cementová litá pěna

PORIMENT	druh směsi	cena Kč/m ³		pevnost v tahu, 28 dnů, suchý stav (N/mm ²)	objemová hmotnost v suchém stavu (kg/m ³)
		bez DPH	s DPH		
PORIMENT P 400	Cementová litá pěna s polystyrenem	2 200	2 662	0,4	400
PORIMENT W 600	Cementová litá pěna s perlitovými kuličkami	2 890	3 255	1,2	600
PORIMENT PS 500	Cementová litá pěna s polystyrenem - spád	2 800	3 146	0,5	500
PORIMENT WS 700	Cementová litá pěna - spád	2 900	3 509	2	700

Kamennivo

frakce	cena Kč/t	
	bez DPH	s DPH
0/4 mix	400	484
4/8	490	593
8/16	470	569
11/22	470	569
0/22 RECYKLÁT*	210	254

Rejstřík

*) D_{max} – maximální frakce kamenniva horní mez frakce kamenniva

2) B – rychlý; S – střední; P – pomalý; VF – velmi pomalý (stanovené dle Tab. 12, ČSN EN 206+A1:2018, píř. 20^{*)} C₁₀.

3) f_{yk,stat} – minimální charakteristická krychlová pevnost betonu

4)	jednotky	stupeň konzistence podle ČSN EN 206+A1:2018			
	F5	F6	SF1	SF2	SF3
	mm	560-620	≥ 630	-	-
	mm	-	550-650	660-750	760-850

Betony splňují mezní hodnoty dle ČSN EN 206+A1:2018, příloha F (informativní tabulka F.1), nebo pokud je to uvedeno výslovně ve smlouvě nebo objednávce, požadavky ČSN P 73 2404, Příloha F (informativní tabulka F.1.1 a F.1.2). V případě požadavku na dodatečné nebo jiné parametry kontaktujte prosím betonáry. Požadavky dle ČSN P 73 2404 se shodují s požadavky předpisů TKP 18 aD a TKP 17 ČD.

Betony podle ČSN EN 206+A1:2018 a vyšší, jsou běžně čerpány čerpadlem s potrubím DN 125. V ostatních případech konzultujte s dispečerem betonárny.

Pro výrobu betonu jsou používány složky v souladu s ČSN EN 206+A1:2018.

V případě, že s.v.p. XA2 a XA3 je způsobeno stranovými tony a musí být použit cement SR, informujte betonární předem.

Složení betonu je obchodním tajemstvím prodávajícího – betonární. Obsah a původ jednotlivých složek betonu může prodávající sdělit pouze na vyzvání a po uzavření dohody o měnitelnosti, v níž se zákazník zavazuje, že tyto údaje nezpracuje žádná jiná osoba.

Cena dopravy

Je stanovena tak, že staveništi je na základě vzdálenosti vzdrušnou čarou od betonárny (viz zadní strana ceníku) paragrafem dopravní zóna. Ceny uvedené v ceníku jsou platné v betonárně.

Doprava betonu dle zón

doprava betonu dle zón	Nad 5 m ³		Do 5 m ³	
	cena bez DPH Kč/m ³	cena s DPH Kč/m ³	cena bez DPH Kč	cena s DPH Kč
1	230	278	1 160	1 392
2	310	375	1 650	1 876
3	390	460	1 900	2 299
4	440	532	2 200	2 662
5	530	641	2 650	3 207
6	620	750	3 100	3 751
alt. > 5 km	90	109	450	545

doprava betonu dle zón	SKLAPEC MAN		cena včetně DPH - Kč	
	cena bez DPH - Kč	cena s DPH - Kč	0,5 - 2 m ³	2 - 3 m ³
1	380	460	635	647
2	570	690	820	892
3	760	920	1 105	1 337
4	850	1 150	1 390	1 662
5	1 140	1 379	1 675	2 027
6	1 330	1 609	1 960	2 372
alt. > 5 km	190	230	285	345

Pronájem čerpadel betonu

Ceskomoravský beton doporučuje čerpadla betonu s výškou výhledu 17-38 m.

Výdělky nasazení stroje - viz ceník čerpání betonu.

Zvláštní služby a příplatky

kód	název	cena bez DPH	cena s DPH
1	Práce po 20 hod. (od 20 hod. do 5 hod.)	100	121
2	Práce v zimě, třetí a ve sestřik	160	194
3	Zimní příplatek - od 15.11. do 15.1.	110	133
4	Hochváze betonu	1 200	1 452
5	Labovatel (MF2600)	600	726
6	Pouzdří GEM 1 a 2 B R	130	157
7	Konometro do 6 min.	110	133
8	Kurmetivo do 16 min	70	85
9	Přídavní rychlovlaková tyčička	130	157
10	Pouzdří zpomalovača kulturní	120	145
11	Požádavek na uzavření mlk	120	145
12	"Přídavní mlk"	260	303
13	Přídavní rozdělení objednávky řízení**	2 000	2 420
14	Přídavní kapacitance 5 l a 58 v mísi	150	182

Ceník čerpání betonu

Čerpání betonu a malty zajišťujeme mobilními autočerpadly s délkou výložníku 17 až 58 m, pronájemem betonovací věže s 32 m výložníkem nebo stacionárními elektrickými čerpadly. Dále zajišťujeme čerpání litého směsí ANHYMENT[®], CEMFLOW[®] a PÖCHMENT[®] a přepravu betonových a maltových směsí na stavby autodomíchávačů a také varianty provádění normálním způsobem.

Ceskomoravský beton, a. s.

Beroun 630, 266 01 Beroun

T 724 040 444

Dispečink čerpadel

T 724 040 444

Pracovní doba pro objednání čerpadel

Po - Pa: 8:00 - 16:00

Obchod - čerpadla

Lukáš Suchý, M 724 534 654

E lukas.suchy@cmbeton.cz

Čerpadla regionální

typ čerpadla	cena Kč bez DPH za 15 min. přistavení čerpadla na stavbě	cena Kč s DPH za 15 min. přistavení čerpadla na stavbě	+ cena Kč bez DPH přepravného příplatku	+ cena Kč s DPH za 1 m ³ přepravného příplatku
MOLL M 17	440	532	35	42
M 28, M 31 (třiolové čerpadlo)	480	581	35	42
M 34, M 35, M 38	530	641	35	42
M 37, M 38	560	714	40	48
M 42, M 43	770	932	40	48
M 46, M 47	820	992	50	61
M 56, M 58	1070	1295	60	73
PUMI M 24 čerpadlo s autodomíchávačem	480	581	30	36
Převrta na stavbu a zpět, do 100 km, jednorázové			2 300	2 783
Převrta na stavbu a zpět, nad 100 km			2 300 + 56 Kč/km	2 783 + 67 Kč/km

Stacionární čerpadla

typ čerpadla	cena Kč bez DPH za 15 min. přístavení čerpadla na stavbě	cena Kč s DPH za 15 min. přístavení čerpadla na stavbě	+ cena Kč bez DPH za 1 m ³ přepraveného materiálu	+ cena Kč s DPH za 1 m ³ přepraveného materiálu
Elektrické	370	448	30	36
Dieslové	420	508	30	36
<i>Přeprogramovatelná a dle požadavků zákazníka</i>				
Pístové*	360	436	50	61
<i>*Přeprogramovatelná a dle požadavků zákazníka</i>				
Přeprava na stavbu a zpět, do 70 km** : (jednorázově)				
			700	847

Betónovací věže

typ věže	cena Kč bez DPH za 1 den nastavení věže na stavbě	cena Kč s DPH za 1 den nastavení věže na stavbě	+ cena Kč bez DPH za 1 m ³ přepraveného materiálu	+ cena Kč s DPH za 1 m ³ přepraveného materiálu
MX 32 - TR	3 100	3 751	40	48
MX 28 - TR	3 100	3 751	40	48

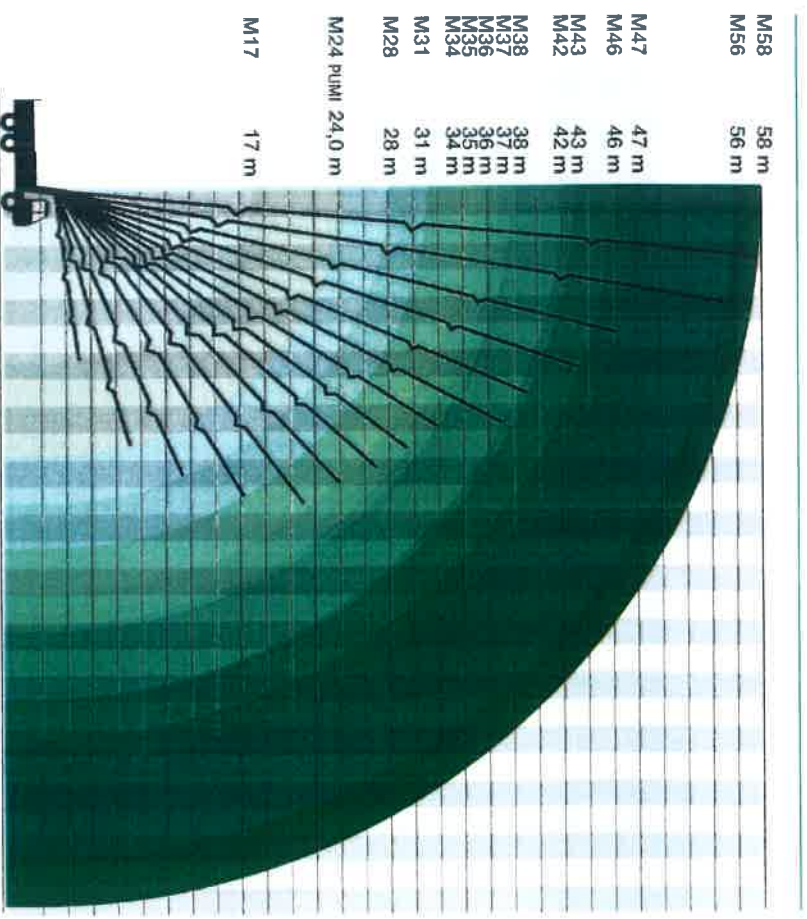
Čerpadla podlahových směsí

typ čerpadla	cena Kč bez DPH za 15 min. přístavení čerpadla na stavbě	cena Kč s DPH za 15 min. přístavení čerpadla na stavbě	+ cena Kč bez DPH za 1 m ³ přepraveného materiálu	+ cena Kč s DPH za 1 m ³ přepraveného materiálu
Estrich Boy (ANHYMENT [™])	270	327	60	61
Aeronicer (PORIMENT [™])	360	436	60	61
Pístové (CEMFLOW [™])	360	436	60	61
Přeprava na stavbu a zpět, do 70 km ¹ , jednorázově				
			700	847

Speciální služby

název	popis	cena Kč bez DPH	cena Kč s DPH
Přidavina potrubí/den	za 1 den a den za 1 den a den	100	121
Gumové hadice/den	za 1 den a den (1 km)	130	157
Připrava potrubí a hadic		19	23
Použití rozlezačové chemikálie	jednorázově	600	605
Sokla a noc (od 20 do 6 hod.)	do 15 min. za 15 min.	60	61
Neděle a svátky	za 1 m ³	30	73
Čerpaní drakobetonu - příplatek k čerp	za 15 min.	400	484
Čekání záložního čerpadla	jednorázově	800	605
Pozdní zrušení objednávky (24 h.)	jednorázově 2 000 Kč	+ 65 Kč/km	+ 67 Kč/km
Zbytečný výjezd čerpadla	jednorázově	1 000	1 210
Odvaz zbytkového betonu	jednorázově	800	605
Použití zpevňovacího kolena	jednorázově		
K ceně za dobu použití účtujeme 30 minut mycí stroje v případě, že nižší čerpadlo na staveništi.			

Rozměrová tabulka



Typ čerpadla	M17	M24 PUMI	M28	M31	M34	M35	M36	M37	M38	M42	M43	M46	M47	M56	M58
Rozměry pro ustavení stroje (m)	4,8 m	7,0 m	6,0 m	6,0 m	6,0 m	7,1 m	6,0 m	6,0 m	6,0 m	6,0 m	6,0 m	6,0 m	6,0 m	6,0 m	6,0 m
Šířka vjezdu (m)	2,5	4	6	6,3	6,2	6,3	6,3	6,96	6,3	8	8,3	8	8,3	9,3	8,9
Šířka vzduchu (m)	2,5	2,5	3,6	6,3	5,7	6,2	6,3	6,75	7,3	8	8,3	8,9	8,3	12,1	12,5
Délka (m)	6,5	9,8	9,3	10	10,8	10,65	11,3	11,7	11,4	13,1	11,6	12	11,8	14,4	15
Výška (m)	17	24	28	31	34	35	36	37	38	42	43	46	47	56	58
Vzdálenost (m)	13,4	20	23,5	26,6	30	30,1	31,7	32,9	32,9	37,6	28,1	41	42,6	49,9	53,4
Hloubka (m)	8	12,4	17,5	20,5	22,5	23	23,7	25,3	25,3	30,7	28	31,5	36	40,3	44
Vzdálenost od kabely auta (m)	12,4	19,2	21,46	24,3	27,5	27,1	29,3	30	30,3	34,7	29,1	38,2	42	45,6	49,6

„Na spolupráci s vámi se těší
všichni zaměstnanci skupiny
Českomoravský beton.“

Pokyny pro kupujícího (specifikátora):

Požadavek je třeba upravit přímo s michalcem (obsluhovalní) nebo vedoucím provozu (do 12 hodin dříve předcházejícího dodávce) dle požadavků a větší dodávky objednávejte prostřednictvím představení.
Případně zákazník je povinen dořizovat podmínky stanovené ve Všeobecných obchodních podmínkách a platebních podmínkách.

Při denním upřesnění dodávky kupující uvede:

- jméno kupujícího a osoby, která objednává,
- místo a termín dodání betonu: stavba, datum a čas,
- požadovaný druh betonu nebo: třída betonu, stupeň vlivu prostředí, konzistence, velikost kaménka: ostatní vlastnosti, pokud jsou požadovány,
- způsob ukládání směsi: m³/hod,
- délka vykládky, použití čerpadla a. ladle atd.,
- určení způsobu dopravy: přepravní prostředek, trasa, stav komunikace, velikost, výška a celková hmotnost dopravního prostředku.

