

**Dodatek č. 17**  
**k pojistné smlouvě č. 7720078540**  
**Úsek pojištění hospodářských rizik**

**Kooperativa, pojišťovna, a. s., Vienna Insurance Group**

se sídlem Praha 8, Pobřežní 665/21, PSČ 186 00, Česká republika

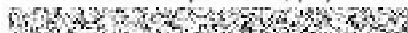
IČO: 47116617

zapsaná v obchodním rejstříku vedeném Městským soudem v Praze oddíl B, vložka 1897

(dále jen „**pojistitel**“),

zastoupený na základě zmocnění níže podepsanými osobami

Pracoviště: Kooperativa, pojišťovna, a. s., Agentura Západní Čechy, Zahradní 3, Plzeň, PSČ 326 00



a

**Město Tachov**

se sídlem: Tachov, Hornická 1695, PSČ 347 01, Česká republika

IČO: 00260231

(dále jen „**pojistník**“)

zastoupený: Mgr. Ladislav Macák, starosta

Korespondenční adresa pojistníka je totožná s výše uvedenou adresou pojistníka.

## Tento dodatek obsahuje úplné znění smlouvy č. 7720078540 ke dni 01.07.2020

### Článek I. Úvodní ustanovení

1. Pojistník sjednává tuto pojistnou smlouvu ve svůj prospěch, tzn. je zároveň pojištěným.
2. Předmět činnosti pojištěného ke dni uzavření této pojistné smlouvy je uveden v zákoně o obcích v platném znění.
3. K tomuto pojištění se vztahují: Všeobecné pojistné podmínky pro pojištění majetku a odpovědnosti, (dále jen VPP), Zvláštní pojistné podmínky, (dále jen ZPP), a Dodatkové pojistné podmínky, (dále jen DPP).

#### **Všeobecné pojistné podmínky**

VPP P – 100/05 – pro pojištění majetku a odpovědnosti

#### **Zvláštní pojistné podmínky**

ZPP P – 150/05 – pro živelní pojištění

ZPP P – 200/05 – pro pojištění pro případ odcizení

ZPP P – 300/05 – pro pojištění strojů

ZPP P – 600/05 – pro pojištění odpovědnosti za škodu

#### **Dodatkové pojistné podmínky pro pojištění hospodářských rizik**

DPP P- 520/05.

#### **Živel**

DZ12 – Příslušenství a stavební součásti budovy nebo stavby (1201)

#### **Zabezpečení**

DOZ1 – Předepsané způsoby zabezpečení movitých věcí a zásob – (Netýká se cenností) Upřesnění (1201)

DOZ2 – Předepsané způsoby zabezpečení cenností a cenných věcí – Upřesnění (1201)

DOZ4 – Pověřená osoba – posel – předepsané způsoby zabezpečení peněžní hotovosti a cenin při přepravě (1201)

DOZ5 – Předepsané způsoby zabezpečení – Výklad pojmů (1201)

#### **Stroje**

DST1 – Sdružený živel – Rozšíření rozsahu pojištění (1201)

#### **Pojištění odpovědnosti**

DODP2 - Pojištění obecné odpovědnosti za škodu a za škodu způsobenou vadou výrobku – základní rozsah pojištění (1201)

DODP5 – Náklady zdravotní pojišťovny – rozšíření rozsahu pojištění (1201)

DODP8 – Regresy dávek nemocenského pojištění – rozšíření rozsahu pojištění (1201)

Doložka X1 – Pojištění odpovědnosti za škody způsobené při výkonu veřejné moci rozhodnutím nebo nesprávným úředním postupem (1201)

Doložka X2 – Pojištění odpovědnosti za škody způsobené obecní policií (1201)

#### **Obecné**

DOB1 – Elektronická rizika – Výluka (1201)

DOB3 – Výklad pojmů pro účely pojistné smlouvy (1201)

DOB7 – Definice jedné pojistné události pro pojistná nebezpečí povodeň, záplava, vichřice, krupobití (1201)

**Článek II.**  
**Druhy a způsoby pojištění, předměty pojištění**

**1. Obecná ujednání pro pojištění majetku**

1.1. Pojištění majetku se sjednává na novou cenu, není-li v dalších ustanoveních této pojistné smlouvy uvedeno jinak.

1.2. Pojištění majetku se sjednává pro jednu a každou pojistnou událost, není-li v dalších ustanoveních této pojistné smlouvy uvedeno jinak.

1.3. Pro pojištění majetku jsou místa pojištění: 1) katastrální území spravovaná městem Tachov, PSČ 347 01

2) Pobřežní 1547, Tachov PSČ 347 01

3) parcely č. 3359/1, 11, 13, 14, 16, 5; 3357 k.ú. Tachov PSČ 347 01

není-li dále uvedeno jinak.

**2. Přehled pojištění platných ode dne účinnosti tohoto dodatku**

Pojištění se sjednává pro předměty pojištění v rozsahu a na místech pojištění uvedených v následujících tabulkách:

**2.1.1. Živelní pojištění**

Místo pojištění: dle bodu 1.3. bod 1)						
Rozsah pojištění: „sružený živel“						
Pojištění se řídí: VPP P-100/05, ZPP P-150/05 a doložkami DOB1, DOB3, DOB7, DZ12						
Poř. Číslo	Předmět pojištění	Agregovaná/celková/pojistná částka	Spoluúčast <sup>5)</sup>	Pojištění se sjednává * <sup>1) 2)</sup>	Maximální roční limit pojistného plnění <sup>3)</sup>	Limit pojistného plnění pro jednu poj. Událost <sup>4)</sup>
1.	Soubor nemovitostí	2 900 000 000 Kč	„požár“ 10 000 Kč, „povodeň“ 25 000 Kč, ostatní 1 000 Kč			
2.	Soubor movitých věcí	110 000 000 Kč	„povodeň“ 25 000 Kč, ostatní 1 000 Kč			
3.	Komunikace	23 000 000 Kč	10% min. 100 000 Kč			
4.	Kamerový systém	1 800 000 Kč	„povodeň“ 25 000 Kč, ostatní 1 000 Kč			
5.	Platné tuzemské peníze a cennosti		„požár“ 10 000 Kč, „povodeň“ 25 000 Kč, ostatní 1 000 Kč	První riziko	1 000 000 Kč	
6.	Soubor cizích věcí užívaných	500 000 Kč	„povodeň“ 25 000 Kč, ostatní 1 000 Kč			

Poznámky:

\*) - není-li uvedeno, platí ustanovení čl. II. odst. 1.1.

### 2.1.2. Živelní pojištění

<b>Místo pojištění:</b> Pobřežní 1868, PSČ 347 01 Tachov						
<b>Rozsah pojištění:</b> „požár“, „vichřice“, „sesuv“, „náraz“						
<b>Pojištění se řídí:</b> VPP P-100/05, ZPP P-150/05 a doložkami DOB1, DOB3, DOB7						
Poř. Číslo	Předmět pojištění	Agregovaná/celková/pojistná částka	Spoluúčast <sup>5)</sup>	Pojištění se sjednává *)1) 2)	Maximální roční limit pojištění plnění <sup>3)</sup>	Limit pojištění plnění pro jednu poj. Událost <sup>4)</sup>
1.	Soubor zařízení fotovoltaické elektrárny včetně příslušenství – solární panely pro ohřev vody	4 500 000 Kč	1 000 Kč			
Poznámky:						

\*) - není-li uvedeno, platí ustanovení čl. II. odst. 1.1.

### 2.1.3. Živelní pojištění

<b>Místo pojištění:</b> k.ú. Tachov parcely 3359/1, 11, 13, 14, 16, 5; 3357 – PSČ 34701 Tachov 1						
<b>Rozsah pojištění:</b> „požár“, „vichřice“, „náraz“						
<b>Pojištění se řídí:</b> VPP P-100/05, ZPP P-150/05 a doložkami DOB1, DOB3, DOB7						
Poř. Číslo	Předmět pojištění	Agregovaná/celková/pojistná částka	Spoluúčast <sup>5)</sup>	Pojištění se sjednává *)1) 2)	Maximální roční limit pojištění plnění <sup>3)</sup>	Limit pojištění plnění pro jednu poj. Událost <sup>4)</sup>
1.	vlastní stavba - soubor Oplocení bazénu	991 894 Kč	1 000 Kč			
Poznámky:						

\*) - není-li uvedeno, platí ustanovení čl. II. odst. 1.1.

### 2.2.1. Pojištění pro případ odcizení

<b>Místo pojištění:</b> dle bodu 1.3.						
<b>Rozsah pojištění:</b> poj. Nebezpečí „odcizení“						
<b>Pojištění se řídí:</b> VPP P-100/05, ZPP P- 200/05 a doložkami DOB1, DOB3, DOZ1, DOZ2, DOZ4, DOZ5						
Poř. Číslo	Předmět pojištění	Agregovaná/ celková/pojistná částka	Spoluúčast <sup>5)</sup>	Pojištění se sjednává <sup>*)1) 2) 9)</sup>	Maximální roční limit pojistného plnění <sup>3)</sup>	Limit pojistného plnění pro jednu poj. Událost <sup>4)</sup>
1.	Soubor movitých věcí		1 000 Kč	První riziko	5 000 000 Kč	
2.	Platné tuzemské peníze a cennosti		1 000 Kč	První riziko	500 000 Kč	
3.	Přepravované platné tuzemské peníze		3 000 Kč	První riziko	300 000 Kč	
4.	Soubor nemovitostí		1 000 Kč	První riziko	500 000 Kč	
5.	Soubor cizích věcí užívaných		1 000 Kč	První riziko	200 000 Kč	
Poznámky:						

\*) - není-li uvedeno, platí ustanovení čl. II. Odst. 1.1.

### 2.2.2. Pojištění pro případ odcizení

<b>Místo pojištění:</b> Pobřežní 1868, PSČ 347 01 Tachov						
<b>Rozsah pojištění:</b> poj. nebezpečí „odcizení“						
<b>Pojištění se řídí:</b> VPP P-100/05, ZPP P- 200/05 a doložkami DOB1, DOB3, DOZ1, DOZ5						
Poř. číslo	Předmět pojištění	Agregovaná/ celková/pojistná částka	Spoluúčast <sup>5)</sup>	Pojištění se sjednává <sup>*)1) 2) 9)</sup>	Maximální roční limit pojistného plnění <sup>3)</sup>	Limit pojistného plnění pro jednu poj. událost <sup>4)</sup>
1.	Soubor zařízení fotovoltaické elektrárny včetně příslušenství – solární panely pro ohřev vody	4 500 000 Kč	1 000 Kč	Zlomkové pojištění	100 000 Kč	
Poznámky:						

\*) - není-li uvedeno, platí ustanovení čl. II. Odst. 1.1.

### 2.3.1. Pojištění pro případ vandalismu

<b>Místo pojištění:</b> dle bodu 1.3.						
<b>Rozsah pojištění:</b> poj. nebezpečí „vandalismus“						
<b>Pojištění se řídí:</b> VPP P-100/05, ZPP P-200/05 a doložkami DOB1, DOB3						
Poř. číslo	Předmět pojištění	Agregovaná/ celková/pojistná částka	Spoluúčast <sup>5)</sup>	Pojištění se sjednává <sup>*)1) 2)</sup>	Maximální roční limit pojistného plnění <sup>3)</sup>	Limit pojistného plnění pro jednu poj. událost <sup>4)</sup>
1.	Soubor vlastních budov a ostatních staveb, soubor vlastních movitých zařízení a vybavení a soubor uměleckých věcí.		1 000 Kč	První riziko	1 000 000 Kč	
2.	Soubor cizích věcí užívaných		1 000 Kč	První riziko	200 000 Kč	
Poznámky:						

\*) - není-li uvedeno, platí ustanovení čl. II. odst. 1.1.

### 2.4.1. Pojištění strojů

<b>Místo pojištění:</b> Pobřežní 1547, PSČ 347 01 Tachov						
<b>Rozsah pojištění:</b> poj. nebezpečí dle čl. II. ZPP P-300/05						
<b>Pojištění se řídí:</b> VPP P-100/05, ZPP P-300/05 a doložkami DOB1, DOB3, DST1						
Poř. číslo	Předmět pojištění	Agregovaná/ celková/pojistná částka	Spoluúčast <sup>5)</sup>	Pojištění se sjednává <sup>*)1) 2)</sup>	Maximální roční limit pojistného plnění <sup>3)</sup>	Limit pojistného plnění pro jednu poj. událost <sup>4)</sup>
1.	Strojovna a chlazení zimního stadionu		1% min. 1 000 Kč, „povodeň 25 000 Kč	První riziko	3 000 000 Kč	
2.	bowling Vollmer – 4 dráhy	2 894 486 Kč	Povodeň 25 000 Kč, ostatní 5 000 Kč			
Poznámky: Pro pojištění poř.č. 2 se sjednává pojištění v rozsahu doložek DST1 a DST8						

\*) - není-li uvedeno, platí ustanovení čl. II. odst. 1.1.

#### 2.4.2. Pojištění strojů

**Místo pojištění:** k.ú. Tachov parcely 3359/1, 11, 13, 14, 16, 5; 3357 – PSČ 347 01 Tachov 1

**Rozsah pojištění:** poj. nebezpečí dle čl. II. ZPP P-300/05

**Pojištění se řídí:** VPP P-100/05, ZPP P-300/05 a doložkami DOB1, DOB3,

Poř. číslo	Předmět pojištění	Agregovaná/ celková/pojistná částka	Spoluúčast <sup>5)</sup>	Pojištění se sjednává *)1) 2)	Maximální roční limit pojistného plnění <sup>3)</sup>	Limit pojistného plnění pro jednu poj. událost <sup>4)</sup>
1.	vlastní stroj vč. příslušenství podle jeho techn. dokumentace - soubor <i>Bazén - strojní zařízení úpravny vody</i>	5 984 478 Kč	5 000 Kč			

Poznámky:

\*) - není-li uvedeno, platí ustanovení čl. II. odst. 1.1.

#### 2.5.1. Pojištění odpovědnosti za škodu

**Pojištění se řídí:** VPP P- 100/05, ZPP P-600/05 a doložkou DOB1, DODP2, DODP5, DODP8, DX1, DX2

Poř. číslo	Rozsah pojištění	Limit pojistného plnění	Sublimit pojistného plnění <sup>7)</sup>	Spoluúčast <sup>5)</sup>	Územní platnost pojištění
1.	Pojištění obecné odpovědnosti za škodu a za škodu způsobenou vadou výrobku- DODP2	10 000 000 Kč		0 Kč	ČR
	Náklady zdravotní pojišťovny a orgánů nemocenského pojištění		1 000 000 Kč	1 000 Kč	ČR
2.	Odpovědnost za náklady zdravotní pojišťovny a regresy dávek nemocenského pojištění vynaložené v důsledku úrazu pracovního nebo nemoci z povolání - DODP5, DODP8		1 000 000 Kč	1 000 Kč	ČR
3.	Odpovědnost za škody při výkonu veřejné moci nesprávním rozhodnutím DX1		1 000 000 Kč	1 000 Kč	ČR
4.	Odpovědnost za škody způsobené obecní policií DX2		1 000 000 Kč	1 000 Kč	ČR

Poznámky:

**Provoz pracovních strojů - Rozšíření rozsahu pojištění**

Odchylně od čl. IV, odst. 1) písm. b) ZPP P-600/05 se pojištění vztahuje i na povinnost pojištěného nahradit újmu způsobenou v souvislosti s vlastnictvím nebo provozem motorového vozidla sloužícího jako pracovní stroj,  
včetně újmy způsobené výkonem činnosti pracovního stroje.

Pojištění se však nevztahuje na povinnost pojištěného nahradit újmu, pokud:

- a) v souvislosti se škodnou událostí bylo nebo mohlo být uplatněno právo na plnění z pojištění odpovědnosti za újmu (škodu) sjednaného ve prospěch pojištěného jinou pojistnou smlouvou (zejména z povinného pojištění odpovědnosti za újmu způsobenou provozem vozidla),
- b) jde o újmu, jejíž náhrada je předmětem povinného pojištění odpovědnosti za újmu způsobenou provozem vozidla, ale právo na plnění z takového pojištění nemohlo být uplatněno z důvodu, že:
  - i) byla porušena povinnost takové pojištění uzavřít,
  - ii) jde o vozidlo, pro které právní předpis stanoví výjimku z povinného pojištění odpovědnosti za újmu způsobenou provozem vozidla, nebo
  - iii) k újmě došlo při provozu vozidla na pozemní komunikaci, na které bylo toto vozidlo provozováno v rozporu s právními předpisy,
- c) jde o újmu, jejíž náhrada je právním předpisem vyloučena z povinného pojištění odpovědnosti za újmu způsobenou provozem vozidla, nebo
- d) ke vzniku újmy došlo při účasti na motoristickém závodě nebo soutěži nebo v průběhu přípravy na ně.

Toto pojištění se pro případ újmy způsobené:

- a) výkonem činnosti pracovního stroje, která (újma) nemá původ v jeho jízdě, sjednává se sublimitem ve výši rovnající se limitu pojistného plnění pro pojištění odpovědnosti za škodu,

jinak než v případě uvedeném pod písm. a) sjednává se sublimitem ve výši 500 000 Kč.

Pojištění se vztahuje i na povinnost pojištěného uhradit poškozenému peněžní částku, pokud mu tato povinnost vznikla ve smyslu § 27 odst. 6 zákona č. 13/1997 Sb., **o pozemních komunikacích, z důvodu ručení pojištěného za splnění povinnosti správce pozemní komunikace nahradit škodu (újmu)**. Pojistitel však poskytne pojistné plnění maximálně v rozsahu, v jakém by je poskytl v případě, kdy by výkon správy pozemní komunikace nebyl zajišťován prostřednictvím správce, ale přímo pojištěným.



### **Poskytování sociálních služeb**

Odchylně od čl. IV. odst. (2) písm. d) ZPP P - 600/05 se pojištění vztahuje i na právním předpisem stanovenou povinnost pojištěného nahradit újmu způsobenou při poskytování sociálních služeb v rozsahu platného a účinného rozhodnutí o registraci poskytovatele sociálních služeb.

Toto pojištění se vztahuje též na povinnost pojištěného nahradit újmu způsobenou v souvislosti s oprávněným poskytováním zdravotních služeb pojištěným poskytovatelem sociálních služeb v rozsahu, v jakém k němu pojištěný z titulu svého postavení poskytovatele sociálních služeb nepotřebuje oprávnění k poskytování zdravotních služeb dle zákona o zdravotních službách.

Mimo výluk a omezení pojistného plnění vyplývajících z příslušných ustanovení pojistné smlouvy a pojistných podmínek vztahujících se k pojištění odpovědnosti za škodu sjednanému pojistnou smlouvou se pojištění v tomto rozsahu dále nevztahuje na povinnost pojištěného nahradit újmu způsobenou:

- a) poskytováním zdravotních služeb / výkonem zdravotní péče, pro které pojištěný nebo osoby pro něj činné nemají kvalifikaci ve smyslu příslušných právních předpisů; tato výluka se však neuplatní, pokud byla újma způsobena při poskytování první pomoci pojištěným,
- b) výkonem funkce statutárního orgánu nebo člena statutárního orgánu nebo kontrolního orgánu právnické osoby (poskytovatele sociálních služeb),
- c) porušením povinnosti mlčenlivosti,
- d) činností krevní banky,
- e) lékařským a biologickým výzkumem včetně klinického hodnocení léčiv a zdravotnických prostředků,
- f) při ověřování poznatků nebo postupů na živém člověku použitím metod dosud nezavedených v klinické praxi,
- g) genetickým poškozením jakéhokoli původu,
- h) přenosem viru HIV,
- i) zářením všeho druhu, nedošlo-li k náhlé a nahodilé poruše ochranného zařízení u přístroje sloužícího k vyšetřování nebo léčení,
- j) výkonem plastické nebo kosmetické chirurgie pouze pro estetické účely,
- k) umělým přerušением těhotenství, jedná-li se o zdravotní výkon neposkytovaný na základě zdravotního pojištění, tzn. výkon za přímou finanční úhradu.

Sublimit pojistného plnění (horní hranice pojistného plnění z jedné pojistné události a ze všech pojistných událostí vzniklých během jednoho pojistného roku který se sjednává v rámci limitu pojistného plnění pro pojištění odpovědnosti za škodu, činí pro toto připojištění odpovědnosti za újmu způsobenou při poskytování sociálních služeb 1 000 000,- Kč.

Spoluúčast pojištěného na plnění z každé pojistné události činí pro toto připojištění odpovědnosti za újmu způsobenou při poskytování sociálních služeb 1.000,- Kč.

#### **Smluvní ujednání:**

Odchylně od čl. IV. odst. (2) písm. d) ZPP P - 600/05 se pojištění odpovědnosti za škodu vztahuje i na odpovědnost za škodu na majetku nebo na zdraví, kterou způsobí osoba vykonávající veřejnou službu na základě smlouvy o výkonu veřejné služby uzavřené s obcí pojištěnou touto pojistnou smlouvou nebo která bude takové osobě při výkonu veřejné služby způsobena (dále jen „**dodatkové pojištění odpovědnosti z výkonu veřejné služby**“).

Pro účely tohoto **dodatkového pojištění odpovědnosti z výkonu veřejné služby** je ve vztahu k odpovědnosti za škodu, kterou způsobí osoba vykonávající veřejnou službu jiné osobě, pojištěným také osoba vykonávající veřejnou službu na základě smlouvy o výkonu veřejné služby uzavřené s obcí pojištěnou touto pojistnou smlouvou.

Sublimit pojistného plnění (horní hranice pojistného plnění z jedné pojistné události a ze všech pojistných událostí vzniklých během jednoho pojistného roku, který se sjednává v rámci limitu pojistného plnění pro pojištění odpovědnosti za škodu, činí pro toto **dodatkové pojištění odpovědnosti z výkonu veřejné služby 1 000 000,- Kč.**

Spoluúčast pojištěného na plnění z každé pojistné události činí pro toto **dodatkové pojištění odpovědnosti z výkonu veřejné služby 1 000,- Kč.**

Roční pojistné za **dodatkové pojištění odpovědnosti z výkonu veřejné služby činí 5 980,-Kč.**


- 1) časová cena je vyjádření pojistné hodnoty věci ve smyslu ustanovení čl. XVI. odst. 2. b) VPP P – 100/05, obvyklá cena je vyjádření pojistné hodnoty věci ve smyslu ustanovení čl. XVI. odst. 2. c) VPP P – 100/05, jiná cena je vyjádření pojistné hodnoty věci ve smyslu čl.V. Zvláštní ujednání této pojistné smlouvy,
- 2) první riziko je limit pojistného plnění ve smyslu ustanovení čl. XVIII . odst, 1 a). VPP P – 100/05,
- 3) maximální limit pojistného plnění je limitem pro všechny pojistné události za dobu pojištění ve smyslu ustanovení čl. XVIII . odst. 3.
- 5) odčetná spoluúčast v %, minimální odčetná spoluúčast v Kč, odčetná časová spoluúčast,
- 7) sublimit pojistného plnění se sjednává v rámci limitu pojistného plnění a je horní hranicí pojistného plnění z jedné a ze všech pojistných událostí vzniklých během doby trvání pojištění - pro pojištění odpovědnosti,

### **3. Pojistné plnění**

- 3.1. Bez ohledu na jiná ujednání je pojistné plnění ze všech druhů pojištění sjednaných touto pojistnou smlouvou, za všechny pojistné události způsobené **povodní nebo záplavou**, nastalé v průběhu jednoho pojistného roku, omezeno limitem pojistného plnění ve výši **50.000.000,- Kč**. V případě vzniku pojistné události na více místech pojištění se od celkové výše pojistného plnění za pojistnou událost odečítá pouze ta spoluúčast, která je nejvyšší ze všech spoluúčastí sjednaných a následně vypočtených pro jednotlivá místa pojištění postižená touto pojistnou událostí.
- 3.2. Bez ohledu na jiná ujednání je pojistné plnění ze všech druhů pojištění sjednaných touto pojistnou smlouvou, za všechny pojistné události **způsobené vichřicí nebo krupobitím**, nastalé v průběhu jednoho pojistného roku, omezeno limitem pojistného plnění ve výši **100.000.000,-Kč**. V případě vzniku pojistné události na více místech pojištění se od celkové výše pojistného plnění za pojistnou událost odečítá pouze ta spoluúčast, která je nejvyšší ze všech spoluúčastí sjednaných a následně vypočtených pro jednotlivá místa pojištění postižená touto pojistnou událostí.
- 3.3. Bez ohledu na jiná ujednání je pojistné plnění ze všech druhů pojištění sjednaných touto pojistnou smlouvou, za všechny pojistné události způsobené **sesouváním půdy, zřícením skal nebo zemín, sesouváním nebo zřícením lavin, zemětřesením, a je-li pojištěnou věcí budova, též tíhou sněhu nebo námrazy**, nastalé v průběhu jednoho pojistného roku, omezeno limitem pojistného plnění ve výši **100.000.000,-Kč**.
- 3.4. Pro pojištění majetku se stanovuje spoluúčast jmenovitě ke každému předmětu pojištění. V případě pojistné události na více předmětech pojištění současně na jednom místě pojištění z téže příčiny se při likvidaci pojistné události od celkového pojistného plnění za pojistnou událost odečítá pouze ta spoluúčast, která je nejvyšší ze všech spoluúčastí sjednaných (vypočtených) pro každý jednotlivý předmět pojištění postižený touto pojistnou událostí.

**Článek III.**  
**Výše a způsob placení pojistného**

<b>1. Živelní pojištění</b>	
Roční pojistné za pojištění sjednané tímto dodatkem činí.....	609 380,- Kč
<b>2. Pojištění pro případ odcizení</b>	
Roční pojistné za pojištění sjednané tímto dodatkem činí.....	51 176,- Kč
<b>3. Pojištění pro případ vandalismu</b>	
Roční pojistné za pojištění sjednané tímto dodatkem činí.....	60 000,- Kč
<b>4. Pojištění strojů</b>	
Roční pojistné za pojištění sjednané tímto dodatkem činí.....	90 039,- Kč
<b>5. Pojištění odpovědnosti za škodu</b>	
Roční pojistné za pojištění sjednané tímto dodatkem činí.....	125 200,- Kč
<b>Roční pojistné činí.....</b>	<b>935 795,- Kč</b>
<b>Po uplatnění obchodní slevy ve výši .....</b>	<b>30%</b>
<b>celkové roční pojistné činí .....</b>	<b>655 057,- Kč</b>

Poměrné pojistné v rozsahu tohoto dodatku od **01.07.2020 do 31.03.2021** činí **150 774,- Kč** a je splatné k **15.07.2020**. Pojistník je povinen uhradit pojistné v uvedené výši na účet pojistitele  variabilní symbol: **7720078540**. Pojistné se považuje za zaplacené okamžikem připsání pojistného v plné výši na výše uvedený účet.

Pojistné je v každém pojistném roce počínaje datem **01. 04. 2020** splatné v rámci pojistného roku k datům a v částkách takto:

Pojistné období		Datum	Částka:
Od	Do	splatnosti:	
01. 04.	30. 06.	01. 04.	113 552,- Kč
01. 07.	30. 09.	01. 07.	113 552,- Kč
01. 10.	31. 12.	01. 10.	113 552,- Kč
01. 01.	31. 03.	01. 01.	113 552,- Kč

Pojistník je povinen uhradit pojistné v uvedené výši na účet pojistitele  variabilní symbol: **7720078540**.

Pojistné se považuje za zaplacené okamžikem připsání pojistného v plné výši na výše uvedený účet.

Pojistné je v každém pojistném roce počínaje datem **01. 04. 2021** splatné v rámci pojistného roku k datům a v částkách takto:

Pojistné období		Datum	Částka:
Od	Do	splatnosti:	
01. 04.	30. 06.	01. 04.	163 765,- Kč
01. 07.	30. 09.	01. 07.	163 764,- Kč
01. 10.	31. 12.	01. 10.	163 764,- Kč
01. 01.	31. 03.	01. 01.	163 764,- Kč

Pojistník je povinen uhradit pojistné v uvedené výši na účet pojistitele  variabilní symbol: **7720078540**.

Pojistné se považuje za zaplacené okamžikem připsání pojistného v plné výši na výše uvedený účet.

Smluvní strany se dohodly, že pokud bude v členském státě Evropské unie nebo Evropského hospodářského prostoru zavedena jiná pojistná daň či jí obdobný poplatek z pojištění sjednaného touto pojistnou smlouvou, než jaké jsou uvedeny v tomto článku a které bude po nabytí účinnosti příslušných právních předpisů na území tohoto členského státu pojistitel povinen odvést, pojistník se zavazuje uhradit nad rámec pojistného předepsaného v této pojistné smlouvě i náklady odpovídající této povinnosti.

#### **Článek IV. Hlášení škodných událostí**

1. Vznik škodné události je pojistník (pojištěný) povinen oznámit přímo nebo prostřednictvím zplnomocněného samostatného zprostředkovatele v postavení pojišťovacího makléře bez zbytečného odkladu na jeden z níže uvedených kontaktních údajů:

Kooperativa pojišťovna, a.s., Vienna Insurance Group  
CENTRUM ZÁKAZNICKÉ PODPORY  
Centrální podatelna  
Brněnská 634  
664 42 Modřice



datová schránka: n6tetn3

[www.koop.cz](http://www.koop.cz)

2. Na výzvu pojistitele je pojistník (pojištěný nebo jakákoliv jiná osoba) povinen oznámit vznik škodné události písemnou formou.

#### **Článek V. Zvláštní ujednání**

1. Odchylně od ZPP P-150/05 čl.V. bodu 3) se ujednává, že škody vzniklé následkem povodně nebo v přímé souvislosti s povodní jsou hrazeny od prvního dne pojištění.
2. Pojistitel neposkytne pojistné plnění ani jiné plnění či službu z pojistné smlouvy v rozsahu, v jakém by takové plnění nebo služba znamenaly porušení mezinárodních sankcí, obchodních nebo ekonomických sankcí či finančních embarg, vyhlášených za účelem udržení nebo obnovení mezinárodního míru, bezpečnosti, ochrany základních lidských práv a boje proti terorismu. Za tyto sankce a embarga se považují zejména sankce a embarga Organizace spojených národů, Evropské unie a České republiky. Dále také Spojených států amerických za předpokladu, že neodporují sankcím a embargům uvedeným v předchozí větě.

#### **Článek VI.**

##### **Prohlášení pojistníka, registr smluv, zpracování osobních údajů**

#### **1. Prohlášení pojistníka**

- 2.1. Pojistník potvrzuje, že v dostatečném předstihu před uzavřením tohoto dodatku převzal v listinné nebo, s jeho souhlasem, v jiné textové podobě (např. na trvalém nosiči dat, prostřednictvím e-mailu nebo elektronického úložiště dat) informace pro klienta, jejichž součástí jsou informace o zpracování osobních údajů v neživotním pojištění, a seznámil se s nimi. Pojistník si je vědom, že se jedná o důležité informace, které mu napomohou porozumět podmínkám sjednávaného pojištění, obsahují upozornění na důležité aspekty pojištění i významná ustanovení pojistných podmínek.
- 2.2. Pojistník potvrzuje, že před uzavřením tohoto dodatku mu byly oznámeny informace v souladu s ustanovením § 2760 občanského zákoníku.
- 2.3. Pojistník potvrzuje, že v dostatečném předstihu před uzavřením tohoto dodatku převzal v listinné nebo jiné textové podobě (např. na trvalém nosiči dat, prostřednictvím e-mailu nebo elektronického úložiště dat) dokumenty uvedené v čl. I. bodu 2. této pojistné smlouvy ve znění tohoto dodatku a seznámil se s nimi. Pojistník si je vědom, že tyto dokumenty tvoří nedílnou součást této pojistné smlouvy ve znění tohoto dodatku a upravují rozsah pojištění, jeho omezení (včetně výluk), práva a povinnosti účastníků pojištění a následky jejich porušení a další podmínky pojištění a pojistník je jimi vázán stejně jako pojistnou smlouvou.
- 2.4. Pojistník potvrzuje, že adresa jeho sídla/bydliště/trvalého pobytu a kontakty elektronické komunikace uvedené v tomto dodatku jsou aktuální, a souhlasí, aby tyto údaje byly v případě jejich rozporu s jinými údaji uvedenými v dříve uzavřených pojistných smlouvách, ve kterých je pojistníkem nebo pojištěným, využívány i

pro účely takových pojistných smluv. S tímto postupem pojištník souhlasí i pro případ, kdy pojistiteli oznámí změnu jeho sídla/bydliště/trvalého pobytu nebo kontaktů elektronické komunikace v době trvání této pojistné smlouvy. Tím není dotčena možnost používání jiných údajů uvedených v dříve uzavřených pojistných smlouvách.

- 2.5. Pojištník prohlašuje, že má oprávněnou potřebu ochrany před následky pojistné události (pojistný zájem). Pojištník, je-li osobou odlišnou od pojištěného, dále prohlašuje, že mu pojištění dali souhlas k pojištění.
- 2.6. Pojištník prohlašuje, že věci nebo jiné hodnoty pojistného zájmu pojištěné touto pojistnou smlouvou ve znění tohoto dodatku nejsou k datu uzavření tohoto dodatku pojištěny proti stejným nebezpečím u jiného pojistitele, pokud není v pojistné smlouvě ve znění tohoto dodatku výslovně uvedeno jinak.

## 2. Registr smluv

- 2.1. Pokud výše uvedená pojistná smlouva, resp. dodatek k pojistné smlouvě (dále jen „smlouva“) podléhá povinnosti uveřejnění v registru smluv (dále jen „registr“) ve smyslu zákona č. 340/2015 Sb., zavazuje se pojištník k jejímu uveřejnění v rozsahu, způsobem a ve lhůtách stanovených citovaným zákonem. To nezbavuje pojistitele práva, aby smlouvu uveřejnil v registru sám, s čímž pojištník souhlasí. Pokud je pojištník odlišný od pojištěného, pojištník dále potvrzuje, že každý pojištěný souhlasil s uveřejněním smlouvy.

Při vyplnění formuláře pro uveřejnění smlouvy v registru je pojištník povinen vyplnit údaje o pojistiteli (jako smluvní straně), do pole „**Datová schránka**“ uvést: **n6tetn3** a do pole „**Číslo smlouvy**“ uvést číslo této pojistné smlouvy.

Pojištník se dále zavazuje, že před zasláním smlouvy k uveřejnění zajistí znečitelnění neuvěřitelných informací (např. osobních údajů o fyzických osobách).

Smluvní strany se dohodly, že ode dne nabytí účinnosti smlouvy (resp. dodatku) jejím zveřejněním v registru se účinky pojištění, včetně práv a povinností z něj vyplývajících, vztahují i na období od data uvedeného jako počátek pojištění (resp. od data uvedeného jako počátek změn provedených dodatkem, jde-li o účinky dodatku) do budoucna.

## 3. ZPRACOVÁNÍ OSOBNÍCH ÚDAJŮ

V následující části jsou uvedeny základní informace o zpracování Vašich osobních údajů. Tyto informace se na Vás uplatní, pokud jste fyzickou osobou, a to s výjimkou bodu 3.2., který se na Vás uplatní i pokud jste právnickou osobou. Více informací, včetně způsobu odvolání souhlasu, možnosti podání námítky v případě zpracování na základě oprávněného zájmu, práva na přístup a dalších práv, naleznete v dokumentu Informace o zpracování osobních údajů v neživotním pojištění, který je trvale dostupný na webové stránce [www.koop.cz](http://www.koop.cz) v sekci „O pojišťovně Kooperativa“.

### 2.1. INFORMACE O ZPRACOVÁNÍ OSOBNÍCH ÚDAJŮ BEZ VAŠEHO SOUHLASU

#### Zpracování na základě plnění smlouvy a oprávněných zájmů pojistitele

Pojištník bere na vědomí, že jeho identifikační a kontaktní údaje, údaje pro ocenění rizika při vstupu do pojištění a údaje o využívání služeb zpracovává pojistitel:

- pro účely kalkulace, návrhu a uzavření pojistné smlouvy, posouzení přijatelnosti do pojištění, správy a ukončení pojistné smlouvy a likvidace pojistných událostí, když v těchto případech jde o zpracování nezbytné pro **plnění smlouvy**, a
- pro účely zajištění řádného nastavení a plnění smluvních vztahů s pojištníkem, zajištění a soupojištění, statistiky a cenotvorby produktů, ochrany právních nároků pojistitele a prevence a odhalování pojistných podvodů a jiných protiprávních jednání, když v těchto případech jde o zpracování založené na základě **oprávněných zájmů** pojistitele. Proti takovému zpracování máte právo kdykoli podat námítku, která může být uplatněna způsobem uvedeným v Informacích o zpracování osobních údajů v neživotním pojištění.

#### Zpracování pro účely plnění zákonné povinnosti

Pojištník bere na vědomí, že jeho identifikační a kontaktní údaje a údaje pro ocenění rizika při vstupu do pojištění pojistitel dále zpracovává ke **splnění své zákonné povinnosti** vyplývající zejména ze zákona upravujícího distribuci pojištění a zákona č. 69/2006 Sb., o provádění mezinárodních sankcí.

### 2.2. POVINNOST POJIŠTNÍKA INFORMOVAT TŘETÍ OSOBY

Pojištník se zavazuje informovat každého pojištěného, jenž je osobou odlišnou od pojištníka, a případně další osoby, které uvedl v pojistné smlouvě ve znění tohoto dodatku, o zpracování jejich osobních údajů.

### 2.3. INFORMACE O ZPRACOVÁNÍ OSOBNÍCH ÚDAJŮ ZÁSTUPCE POJISTNÍKA

Zástupce právnické osoby, zákonný zástupce nebo jiná osoba oprávněná zastupovat pojistníka bere na vědomí, že její identifikační a kontaktní údaje pojistitel zpracovává na základě **oprávněného zájmu** pro účely *kalkulace, návrhu a uzavření pojistné smlouvy, správy a ukončení pojistné smlouvy, likvidace pojistných událostí, zajištění a soupojištění, ochrany právních nároků pojistitele a prevence a odhalování pojistných podvodů a jiných protiprávních jednání*. Proti takovému zpracování má taková osoba právo kdykoli podat námitku, která může být uplatněna způsobem uvedeným v Informacích o zpracování osobních údajů v neživotním pojištění.

#### Zpracování pro účely plnění zákonné povinnosti

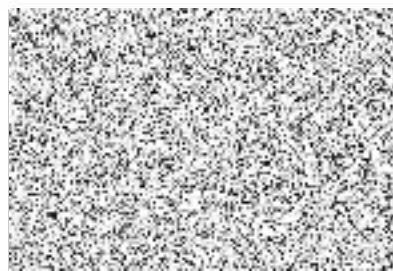
Zástupce právnické osoby, zákonný zástupce nebo jiná osoba oprávněná zastupovat pojistníka bere na vědomí, že identifikační a kontaktní údaje pojistitel dále zpracovává ke **splnění své zákonné povinnosti** vyplývající zejména ze zákona upravujícího distribuci pojištění a zákona č. 69/2006 Sb., o provádění mezinárodních sankcí.

**Podpisem tohoto dodatku potvrzujete, že jste se důkladně seznámil se smyslem a obsahem souhlasu se zpracováním osobních údajů a že jste se před jejich udělením seznámil s dokumentem Informace o zpracování osobních údajů v neživotním pojištění, zejména s bližší identifikací dalších správců, rozsahem zpracovávaných údajů, právními základy (důvody), účely a dobou zpracování osobních údajů, způsobem odvolání souhlasu a právy, která Vám v této souvislosti náleží.**

#### 1. Závěrečná ustanovení

- 1.1. Počátek změny provedené tímto dodatkem: **01.07.2020**.
- 1.2. Smluvní vztahy, na které se tento dodatek nevztahuje, zůstávají beze změny.
- 1.3. Pojistník podpisem tohoto dodatku prohlašuje, že byl před jeho uzavřením jasně a srozumitelně seznámen s pojistnými podmínkami pojistitele a doložkami, které se vztahují k pojištění vzniklému na základě výše uvedené pojistné smlouvy ve znění všech jejích předchozích dodatků, že mu byly oznámeny informace v souladu s ustanovením § 65 a násl. zák. č. 37/2004 Sb., o pojistné smlouvě, a že v dostatečném předstihu před uzavřením tohoto dodatku převzal v listinné nebo, s jeho souhlasem, v jiné textové podobě (např. na trvalém nosiči dat) Informace o zpracování osobních údajů v neživotním pojištění, a seznámil se s nimi.
- 1.4. Dodatek byl vypracován ve 3 stejnopisech, pojistník obdrží 1 stejnopis, pojistitel si ponechá 2 stejnopisy.
- 1.5. Stejnopis tohoto dodatku, který obdrží pojistník, je zároveň potvrzením o uzavření pojistné smlouvy (pojistkou) ve smyslu zákona o pojistné smlouvě.
- 1.6. Tento dodatek obsahuje 15 stran.

V Tachově dne 17.06.2020



Mgr. Ladislav Macák, starosta

V Plzni dne 17.06.2020



Ing. Bronislava Pokorná  
vedoucí provozního oddělení



Hana Sýkorová  
underwriter specialista

## **DODATKOVÉ POJISTNÉ PODMÍNKY PRO POJIŠTĚNÍ HOSPODÁŘSKÝCH RIZIK**

Následující doložky z těchto dodatkových pojistných podmínek rozšiřují, upřesňují, případně vymezují ustanovení Zvláštních pojistných podmínek.

### **Doložka DODP2 - Pojištění obecné odpovědnosti za škodu a za škodu způsobenou vadou výrobku - Základní rozsah pojištění (1201)**

Činností nebo vztahem podle čl. I. odst. (1) ZPP P - 600/05 jsou činnosti nebo vztahy vyplývající z předmětu podnikání pojištěného uvedeného v příložené listině (např. živnostenský list, koncesní listina, výpis z obchodního rejstříku, apod.).

Pokud některý z předmětů podnikání pojištěného zahrnuje více oborů, podskupin apod. (dále jen „obory činnosti“) – např. obory činností živnosti volné, považují se u něj za předmět podnikání pouze ty obory činnosti, které jsou výslovně uvedeny v pojistné smlouvě (včetně jejích příloh, příložených listin); nejsou-li obory činnosti v pojistné smlouvě výslovně uvedeny, považují se u něj za předmět podnikání pouze ty obory činnosti, které má pojištěný zapsány/uvedeny v příslušném předmět podnikání evidujícím rejstříku, registru nebo jiném informačním systému veřejné správy či obdobné veřejné evidenci ke dni sjednání pojištění.

Ve smyslu čl. I. odst. (5) ZPP P - 600/05 se pojištění vztahuje i na odpovědnost za škodu způsobenou vadou výrobku a za škodu způsobenou vadou vykonané práce, která se projeví po jejím předání.

Pojištění se vztahuje na všechny výrobky pojištěného, pokud není v pojistné smlouvě uvedeno jinak.

Pojištění se vztahuje i na regresní náhradu, kterou je pojištěný povinen zaplatit orgánu nemocenského pojištění, pokud v důsledku jeho zaviněného protiprávního jednání zjištěného soudem nebo správním úřadem došlo ke skutečnostem rozhodným pro vznik nároku na dávku nemocenského pojištění, jestliže z odpovědnosti za škodu na zdraví nebo na životě, se kterou tato dávka souvisí, vznikl nárok na plnění z pojištění sjednaného pojistnou smlouvou.