

KUPNÍ SMLOUVA 2020

č.: 1501169202

Smluvní strany

Prodávající:

Českomoravský beton, a.s.
Beroun 660
266 01 Beroun

Kupující:

Palivový kombinát Ústí,
státní podnik
Hrbovická 2
403 39 Chlumeck - Hrbovice

IČO: 49551272 DIČ: CZ49551272

Číslo účtu: [REDAKCE]

Peněžní ústav: Raiffeisenbank a.s.

IČO: 00007536 DIČ: CZ00007536

Číslo účtu: [REDAKCE]

Peněžní ústav: Komerční banka, a.s.

Společnost je zapsána v obchodním rejstříku vedeném
 Městským soudem v Praze, oddíl B, vložka 7924.

Společnost je zapsána v obchodním rejstříku vedeném Krajským
 soudem v Ústí nad Labem, oddíl AXVIII, vložka 433.

Touto smlouvou a za podmínek v ní uvedených se prodávající zavazuje odevzdávat kupujícímu zboží níže specifikované, a to podle jednotlivých objednávek (požadavků) kupujícího. Není-li v této smlouvě uvedeno množství, je tato smlouva uzavřena jako rámcová, kdy jednotlivé kupní smlouvy vznikají doručením objednávek (požadavků) kupujícího prodávajícímu, ledaže prodávající bez zbytečného odkladu po obdržení požadavku kupujícímu sdělí, že plnění neprovede; v takovém případě smlouva uzavřena není; závazky z takto vzniklých kupních smluv se řídí ustanoveními této smlouvy. Za odevzdané zboží se kupující zavazuje uhradit prodávajícímu sjednanou cenu.

Expediční místo: **Betonárna Kladno**Číslo zákazníka: **15004942**

Způsob platby: Bankovní převod

Splatnost faktur: 30 dnů od vystavení faktury

Adresa příjemce materiálu: **Palivový kombinát Ústí, - Hrbovická 2 - 403 39 Chlumeck - Hrbovice**

Sjednaná sazba úroků z prodlení z částky nezaplacené ve smluveném termínu: 18% p.a..

Smluvní strany tímto sjednávají kupní cenu za beton ve výši dle ceníku prodávajícího - betonárna Kladno platného ke dni uzavření této smlouvy, sníženou u výrobků o 18,00 %. Tato obecná sleva neplatí pro dodávky kameniva, jiného obchodního zboží a služeb. U položek uvedených níže se výslovně sjednávají tyto ceny:

Název zboží	Kupní cena	
Číslo	MJ	(CZK/ MJ bez DPH)
CZ35 - Výrobky Kladno		
Kamenivo do 16mm		
60534512	M3	0,00
Popílk.písková cementová směs		
61008553	M3	1.075,00

Výše uvedené ceny výrobků a jiných produktů nezahrnují přepravné; je-li přeprava zajišťována prodávajícím, je cena přepravy fakturována dle platného ceníku prodávajícího.

Prodávající se neocitá v prodlení se splněním smluvní povinnosti v případě, že prodávající nesplní svou povinnost

KUPNÍ SMLOUVA 2020

č.: 1501169202

dodat zboží z jakýchkoli důvodů souvisejících s šířením nemoci COVID-19 a opatřeními proti šíření této nemoci, a to včetně opatření preventivních ze strany prodávajícího či opatření třetích států, včetně případů uzavření provozovny prodávajícího způsobeného onemocněním jeho zaměstnanců či jejich umístěním do karantény či uzavření či omezení provozu v důsledku jakéhokoli výpadku ze strany dodavatelů nebo i preventivním uzavřením provozovny prodávajícího z jeho rozhodnutí z důvodu souvisejícím s onemocněním. V případě, že takováto překážka bude trvat více než 14 dnů, může kterákoliv smluvní strana odstoupit od smlouvy. O této překážce je prodávající povinen kupujícího informovat.

Ostatní příplatky a služby: dle ceníku platného ke dni uzavření této smlouvy.

Zvláštní ujednání: dodací listy bude za kupujícího podepisovat a dodávky tak potvrzovat osoba, která bude k tomu zmocněna kupujícím.

Příjemcem se rozumí kupující či osoba či provozovna určená kupujícím, která je oprávněna zboží pro kupujícího přijmout.

Přílohy a součásti smlouvy, o nichž kupující prohlašuje, že s nimi byl před podpisem této smlouvy seznámen a souhlasí s nimi:

- všeobecné obchodní a platební podmínky, které jsou nedílnou součástí této kupní smlouvy
- platný ceník transportbetonu, značkových produktů a služeb společnosti Českomoravský beton, a.s., provoz Betonárna Kladno, dostupný též na: <http://www.transportbeton.cz/betonarna-kladno>
- všeobecné obchodní a platební podmínky pro služby skupiny Českomoravský beton - doprava a čerpání betonových a maltových směsí, dostupné též na: <http://www.transportbeton.cz/o-skupine/obchodni-podminky.html>

Smluvní strany prohlašují, že s účinností ode dne 24. 6. 2020 ústně uzavřely smlouvu o obsahu shodném s touto smlouvou, která se dnem účinnosti této smlouvy ruší a je jí zcela nahrazena.

Smluvní vztah mezi prodávajícím a kupujícím se řídí Všeobecnými obchodními a platebními podmínkami (VOPP) a Všeobecnými obchodními a platebními podmínkami pro služby přepravy a čerpadel betonových a maltových směsí (VOPP čerpání a doprava). Kupující tímto výslovně prohlašuje, že se seznámil s textem VOPP a VOPP čerpání a doprava, který považuje za srozumitelný a žádné z jejich ustanovení neshledává překvapivým ani neobvyklým. Především pak výslovně akceptuje ustanovení čl. 3.2. (specifikace zboží), čl. 3.7. (změna kupní smlouva na rámcovou kupní smlouvu), čl. 4.3 a 4.4. (uplatnění požadavku na dodávku a přebírající osoba), čl. 5.2 (změna expedičního místa), čl. 5.4, 5.6, 5.9, 5.10 a 5.11 (provádění dodávek), dále čl. 6. (zrušení dodávky, následky odmítnutí převzetí dodávky), čl. 7 (další podmínky a skutečnosti související s plněním, včetně odevzdávání zboží a problematiky bezpečnosti osob), čl. 8.3-8.5, 8.8 a 8.10 a 8.11 (jakost, shoda, záruky, práva z vad), čl. 9.1-9.7 a 9.11-9.13 a 9.14 (cena a platební podmínky), čl. 10 (reklamační řízení a náhrada škody), čl. 12 (rozhodčí doložka) a čl. 13.1 (smluvní pokuta a náhrada škody) a 13.2 (zpracování údajů) VOPP. Zároveň se tímto kupující pro případy uvedené v čl. 8.5., 10.1 a 10.5 VOPP vzdává svých práv z vadného plnění a práva na náhradu škody, v rozsahu stanoveném v uvedených člancích.

V rámci smluvního vztahu jsou prodávajícím zpracovávány též osobní údaje, a to i údaje na kontaktní osoby, které byly prodávajícímu sděleny ze strany kupujícího. Aktuální informace o zpracování osobních údajů je dostupná na webových stránkách prodávajícího www.heidelbergcement.cz (<https://www.heidelbergcement.cz/cs/zpracovani-osobnich-udaju>).

Kupující souhlasí s elektronickou fakturací dle § 26 zákona č. 235/2004 Sb., o dani z přidané hodnoty. Faktury budou zasílány pouze v elektronické podobě (pokud nebylo dohodnuto jinak) na emailovou adresu, která byla poskytnuta obchodnímu zástupci Českomoravského betonu a.s..

KUPNÍ SMLOUVA 2020

č.: 1501169202

Faktury budou zasílány bez příloh, číslo objednávky je uvedeno na faktuře, originály dodacích listů kupující obdrží při převzetí plnění.

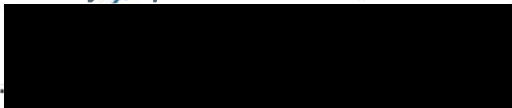
Tato smlouva nabývá účinnosti dnem podpisu smluvními stranami a uzavírá se na dobu určitou do 31.12.2020. Smlouvu je možno měnit pouze písemně.

Počet listů : 3

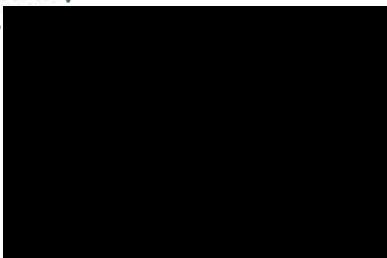
V Kladně dne: 29.6.2020

V Chlumci dne: 29.6.2020

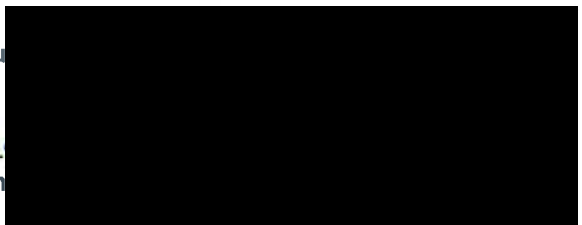
Prodávající - pověřená osoba:



...
Radek Kasseckert
vedoucí provozu

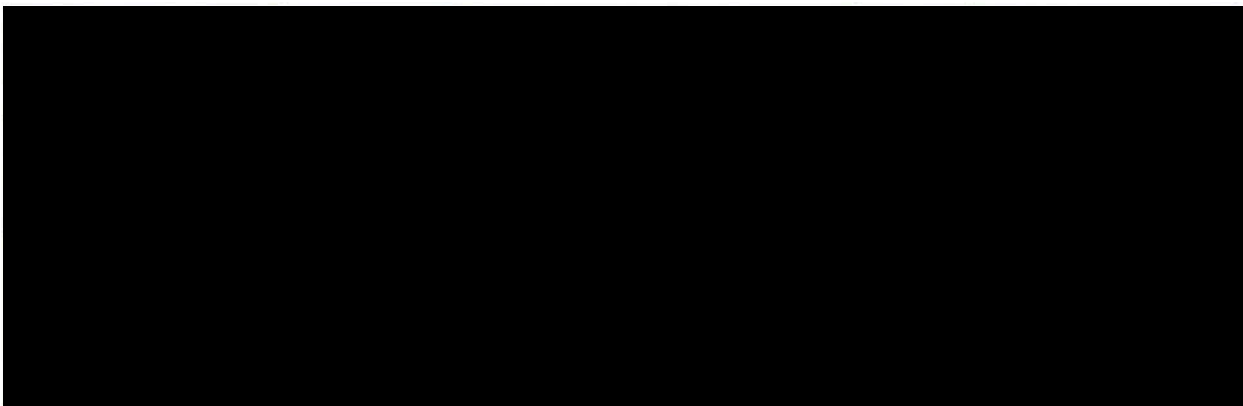
Tel. 

Kupu



Jmén

Funkce: Feditel



- 1./ **Uvodní ustanovení**
 - 1.1./ Tyto Všeobecné obchodní a platební podmínky (dále jen VOPP) upravují smluvní vztah mezi prodávajícím a kupujícím.
 - 1.2./ Předmětem smluvního vztahu je dodávka prodávajícím odevzdat kupujícím zboží specifikované v kupní smlouvě a umožnit mu nabytí vlastnického práva k němu a povinnost kupujícího toto zboží převzít a zaplatit za něj prodávajícímu kupní cenu.
 - 1.3./ Odchylná ujednání v kupní smlouvě mají přednost před zněním těchto VOPP.
 - 1.4./ Kde se v těchto VOPP hovoří o betonárně, má se tím na mysli příslušné expediční místo prodávajícího.
- 2./ **Smluvní vztah**

Smluvní vztah mezi prodávajícím a kupujícím je založen rámcovou kupní smlouvou či kupní smlouvou, která vzniká:

 - 2.1./ Uzavřením písemné kupní smlouvy mezi kupujícím a prodávajícím
 - 2.2./ Převzetím objednávky a jejím potvrzením ze strany prodávajícího.
 - 2.3./ Převzetím objednávky a odevzdáním objednaného zboží.
 - 2.4./ Odesláním návrhu kupní smlouvy prodávajícím a prvním požadavkem na dodávku zboží.

Předmět plnění

 - 3.1./ Předmětem plnění je zejména zboží specifikované v smlouvě a smlouvě, kterým je především čerstvý beton (transportbeton), cement-vozlina nebo jiné směsi osazených (cement, anhydrit apod.), vyráběné v souladu s platnými ČSN či jinými platnými technickými předpisy (stavebně-technické osvědčení apod.). Odkaz na konkrétní technický předpis bude vždy specifikován v kupní smlouvě nebo v ceníku (pokud se v těchto VOPP myslí vždy ceník příslušného expedičního místa) či náodkovém listu.
 - 3.2./ Kupující je vždy odpovědný za konečnou specifikaci zboží a za to, že zboží je vhodné k účelu zamýšlenému kupujícím. S ohledem na skutečnost, že výrobci zboží / prodávajícímu nejsou známy veškeré potřebné informace o způsobu použití jeho zboží ve stavbě, jsou případná konzultace a z nich vyplývající náklady a výdaje prodávajícího vždy jen orientační a nezávazné. Konečnou volbu zboží a jeho specifikaci musí vždy provést kupující s ohledem na konkrétní konstrukci, která má být z dodaného zboží zhotovena, její funkci ve stavbě a s ohledem na zvolený způsob jejího zhotovení a příslušné prostředí. Proávající výrobce zboží tedy neodpovídá za vhodnost zboží k použití za účelem zamýšleným kupujícím.
 - 3.3./ Předmětem plnění může být rovněž přeprava, případně zajištění přepravy zboží z betonárny prodávajícího na místo určené kupujícím, včetně případné služby čerpání betonu, nebo jeho zajištění v místě plnění.
 - 3.4./ Prodávající je připraven poskytnout kupujícímu i další služby spojené s dodávkami zboží.
 - 3.5./ Seznam a přehled zboží a služeb poskytovaných prodávajícím je uveden v platných cenících či náodkových listech prodávajícího.
 - 3.6./ Předmětem plnění se ve smlouvě a těchto VOPP rozumí zboží a/nebo související služby, jak jsou specifikovány v kupní smlouvě. Jednotlivé konkrétní požadavky plnění jsou dále označovány též jako „dodávka“.
 - 3.7./ V případě, že v průběhu trvání závazkového vztahu založeného kupní smlouvou dojde k dodávkám v množství stanoveném kupní smlouvou a kupující má zájem zboží a služby za stanovených podmínek od prodávajícího dále kupovat, mění se kupní smlouva automaticky na rámcovou smlouvu o kupní zboží, jejíž podmínky (je výjimkou množství), včetně stanovení ceny, platebních podmínek, těchto VOPP apod., se do doby platnosti této smlouvy, resp. rámcové smlouvy, použijí na další dodávky. Smluvní strany však výslovně stanoví, že v takovém případě je prodávající oprávněn odmítnout jednotlivé požadované dodávky.
- 4./ **Uplatnění požadavku na dodávku kupujícím**
 - 4.1./ Kupující je oprávněn uplatňovat požadavky (objednávky) na konkrétní dodávky dle příslušné kupní smlouvy po dobu trvání smluvního vztahu založeného příslušnou smlouvou.
 - 4.2./ Kupující je povinen při objednávání jednotlivých konkrétních dodávek upřesnit zejména požadovaný druh a množství zboží, místo (konkrétní objekt na místě plnění) a čas plnění, případně požadavek na zajištění přepravy a údaj o tom, zda kupující požaduje poskytnutí i jiných souvisejících služeb (např. čerpání betonu, služby laboratorů apod.).
 - 4.3./ Kupující je povinen prodávajícímu oznámit osobu, která jsou za něj oprávněny předmět plnění v místě plnění přebírat. Kupující je povinen zajistit, aby některá z těchto osob byla plnění přítomna a toto převzala. Důsledkem nesplnění této povinnosti jsou k tíži kupujícího. V pochybnostech se má za to, že osoba objedávající zboží a osoba přijímající plnění v místě plnění a toto za kupujícího potvrzující jsou osobami k tomu oprávněnými a zmocněnými.
 - 4.4./ Kupující je povinen uplatnit u prodávajícího požadavek na provedení konkrétní dodávky nejpozději dva pracovní dny před požadovaným dnem plnění.
 - 4.5./ Požadavky na dodávky mohou být uplatněny písemně, e-mailem či telefonicky. Tyto požadavky kupující upřesňuje prostřednictvím k tomu oprávněného zsoo ohledně na celonárodní adrese prodávajícího, a to v době vedoucího provozu, nebo u odpovědné míchačky.
 - 4.6./ Kupující bere na vědomí a výslovně souhlasí s tím, že v případě uplatnění požadavku na čerpání betonu je čas přístupu čerpadla pouze orientační. Skutečný čas nájezdu čerpadla určuje prodávající. Tento čas kupujícímu oznámí.
- 5./ **Provádění dodávek**
 - 5.1./ Provádění dodávek se uskutečňuje na základě smlouvy a v souladu s konkrétními požadavky (objednávkami) kupujícího odevzdanými prodávajícím.
 - 5.2./ V případě, že provozovna prodávajícího, na kterou se smlouva vztahuje, nebude schopna dodat množství zboží požadovaného kupujícím, je prodávající oprávněn dodat zboží z jiné provozovny prodávajícího, a to za podmínek stanovených smlouvou.
 - 5.3./ Místem plnění je:
 - a) exodiciční místo, pokud není výslovně ujednáno jiné místo, ust. odst. 5.2 VOPP tím není dotčeno;
 - b) jiné místo - stavba, které je výslovně stanoveno v smlouvě.
 - 5.4./ Je-li místem plnění jiné místo, než je exodiciční místo, platí, že:
 - a) prodávající zajišťuje přepravu z exodicičního místa a kupující je povinen uhradit mu za tuto přepravu cenu dle aktuálně platného ceníku pro dané exodiciční místo;
 - b) požaduje-li kupující určení objemových zkoušek, musí být toto uvedeno ve smlouvě včetně určení osoby, která je bude provádět. Pro zosouzení jakosti jsou rozhodující vlastnosti zboží zjištěné v místě plnění.
 - 5.5./ Plánované dodávky, tj. dodávky na základě požadavků kupujícího uplatněných v souladu s odst. 4.2., 4.4. a 4.5. VOPP mají vždy zásadně přednost před dodávkami neplánovanými. Neplánované dodávky budou uskutečňovány podle volné kapacity prodávajícího.
 - 5.6./ Dodávky mimo stanovenou obvyklou pracovní dobu prodávajícího, resp. jeho příslušného expedičního místa, je možné uskutečnit pouze po předchozí dohodě. V takovém případě se kupní cena zvyšuje o příplatky dle aktuálně platného ceníku prodávajícího.
 - 5.7./ Ke každé jednotlivé dodávce prodávající vystaví dodací list, nebo jiný obdobný doklad o dodání zboží, např. výkaz (dále jen „dodací list“), který obsahuje minimálně označení prodávajícího a kupujícího, druh a množství dodaného zboží a případně souvisejících služeb, datum uskutečnění dodávky, čas plnění (resp. je-li místem plnění jiné místo, než je expediční místo, čas příjezdu autodromičtáče nebo jiného přepravního prostředku na místo plnění a čas jeho odjezdu z místa plnění) a další údaje a zboží dle platné technické normy či jiného předpisu, v souladu s nímž se zboží dodává (viz. odst. 3.1. VOPP). Jakékoliv doplnění dodacího listu může kupující činit pouze, je-li tak ve smlouvě či těchto VOPP stanoveno. K jiným doplněním či úpravám se nepřihlíží.
 - 5.8./ Prodávající je povinen předat kupujícímu minimálně jeden vytištěný potvrzený dodacího listu.
 - 5.9./ Kupující je povinen v místě plnění dodávku převzít a převzetí potvrdit podepsaným oprávněnou osobou (viz. odst. 4.3. VOPP) na dodacím listu. Potvrzením dodacího listu, nebude-li obsahovat výhrady kupujícího, se má za to, že dodávka byla provedena řádně a včas v souladu se smlouvou. Odmítně-li kupující bezdůvodně podepsat dodací list, či není-li přítomna osoba oprávněná dodávku přijmout, je prodávající oprávněn odmítnout odevzdání dodávky. V tomto případě se použije příslušné ustanovení čl. 6.2. Totéž platí, je-li kupující povinen uhradit kupní cenu v hotovosti při převzetí dodávky a odmítně-li tak bezdůvodně učinit.
 - 5.10./ Odmítně-li kupující převzít zboží v místě plnění z důvodů, že zboží má vady, je povinen na dodací list uvést konkrétní vlastnosti, kterými jsou v rozporu s uzavřenou smlouvou a způsob, jakým je zjevné. V případě odmítnutí převzít zboží z důvodu vadných technických vlastností (hodnota, konzistence, obsah vzduchu apod.) je kupující povinen uvést na dodací list hodnoty vlastností těchto se od deňarování a způsob, jakým byly zjištěny.
 - 5.11./ Prodávající splní svou povinnost dle odevzdáním zboží a poskytnutím souvisejících pomocných služeb v místě plnění. Dodávkou o splnění a potvrzením dodacího listu. Odevzdáním zboží kupujícímu na něj přechází nebezpečí škody na zboží.
- 6./ **Zrušení dodávky, následky odmítnutí převzetí dodávky**
 - 6.1./ Kupující je povinen zrušit odevzdaný požadavek na dodávku nejpozději:
 - u zboží typu značkových produktů (zejm. litá směs - pěny a potěry jako ANHYMENT, PORTMENT, CEMFLOW, SUMFLOW, nejpozději do 15.00 pracovního dne předcházejícího dni odevzdání zboží;
 - u ostatního zboží do okamžiku zahájení jeho výroby.
 - 6.2./ Zruší-li kupující požadavek na dodávku zboží později, než je stanoveno v předcházejícím odstavci a odmítně-li dodávku převzít, stane se jako odmítně-li kupující dodávku převzít bez jiného oprávněného důvodu, je povinen uhradit prodávajícímu:
 - smluvní pokutu ve výši ceny nepřevzaté dodávky, tj. ve výši rovnající se součtu kupní ceny nepřevzatého zboží a služeb včetně ceny za přepravu zboží do místa plnění;
 - veškeré náklady vynaložené na likvidaci zboží a na přepravu do místa likvidace;
 - mělo-li být součástí zrušené dodávky i čerpání, veškeré náklady, která prodávající vynaložil z důvodu pozdního zrušení čerpání (tj. čerpání bylo zrušeno méně než 24 hod. před termínem realizace, přičemž zrušení termínu není možné provést z sobotách, nedělních nebo ve svátek; např. objednávka na pondělí musí být zrušena v úterek odtáhnou pracovního týdne) a veškeré náklady spojené se zbytečným vyjezdem čerpadla;
 - veškeré další vzniklé náklady.
- 7./ **Další podmínky a skutečnosti související s plněním**
 - 7.1./ Je-li místem plnění exodiciční místo, zavazuje se kupující, že:
 - bude v areálu betonárny prodávajícího dbát bezpečnostních předpisů a postupovat dle pokynů prodávajícího;
 - se seznámí s dopravním a provozním řádem betonárny – exodicičního místa a postupem pro dopravu zboží a bude se jimi řídit;
 - veškeré povinnosti stanovené v tomto článku splní iťž všichni zaměstnanci kupujícího, jakož i veškeré ostatní osoby, které k plnění této smlouvy využije, tedy i dopravci a řidiči;
 - vypoví řidiče, jím zajišťovaným přepravníku řadnou a platnou plnou mocí k převzetí zboží a zajistí, že řidič tuto plnou moc předloží při převzetí zboží nesplní-li kupující tuto povinnost, je prodávající oprávněn odmítnout odevzdat zboží s tím, že v takovém případě je kupující povinen uhradit prodávajícímu smluvní pokuty a náhrady dle čl. 6.2. shora.
 - 7.2./ Převzít zboží zajišťovaným kupujícím musí být přistaven k nakládce vždy se zcela vyprázdněnou a čistou nástavbou (bezby zbytků zboží, vylapchove vody či jiných nečistot). V opačném případě je prodávající oprávněn odmítnout odevzdat kupujícímu zboží. V takovém případě je kupující povinen uhradit prodávajícímu smluvní pokuty a náhrady dle čl. 6.2. shora. V případě, že kupující bude trvat na přepravě zboží znečištěným přepravníkem, bude tato skutečnost zaznamenána na dodacím listu. Kupujícím v takovém případě nevzniká práva z vad zboží, vzniklých v důsledku plnění dodávky do znečištěného nebo nevhodného dopravníku a prodávající ani není povinen hradiť žádnou újmu, která by v důsledku takového postupu vznikla.
 - 7.3./ Řidiči dopravníků či řidiči jím zajišťovaným přepravníku nejsou oprávněni prodávajícího jakkoliv a k čemukoliv zavazovat.
 - 7.4./ Kupující je povinen zajistit stavební povolení a veškerá potřebná povolení související s vykládkou zboží na stavení či jiným ohléním dle smlouvy, tj. zejména povolení příslušného silničního správního úřadu k zvláštnímu užívání komunikace, souhlasu vlastníka dotčené komunikace apod., pokud to bude vzhledem k okolnostem na stavení zapotřebí či pokud lze potřebu takového povolení vzhledem ke všem okolnostem důvodně předpokládat. Kupující se zavazuje k náhradě veškeré škody a veškerých nákladů, které případně prodávajícímu vzniknou v souvislosti s tím, že potřebná povolení nebude včas a řádně vydána, přičemž takovou škodu se rozumí i pokuty, která by byly prodávajícímu případně uloženy správním orgánem za ovládní užívání komunikace v souvislosti s vykládkou či jiným ohléním dle smlouvy bez příslušného povolení. Je-li jako místo plnění (přijímání) shodně jiné než expediční místo prodávajícího, zavazuje se kupující splnit a zajistit, že budou splněny veškeré podmínky pro plynulou přepravu zboží - jeho vykládku a uložení. Za tímto účelem bude především zajištěno následující:
 - příslušné seznámení prodávajícího s oředepsanými příjezdovými dopravními trasami včetně vjezdů na stavbu;
 - bezpečnost, přístupnost, spolehlivost, dostatečná nosnost, osvětlení příjezdových komunikací a místa plnění dodávky;
 - bezpečnost a dostatečné prostorné místo pro umístění a stabilizaci dopravních prostředků a čerpadel v místě plnění dodávky;
 - místo pro očištění přepravního prostředku, nebo jeho nástavby po ukončení vykládky zboží;
 - potřebná osvětlení dopravních prostředků aav nedostatečně a znečištění při komunikaci při vjezdu ze stavby; dotčení k, jakemukoli znečištění odvod, komunikací, pozemků, vodních ploch a vodotečí v důsledku očištění této povinnosti je kupující povinen zajistit, jejich očištění na svůj náklad;
 - potřebné provedení údržby silnic a chodníků;
 - pro odevzdání a vykládku zboží podmínky odpovídající zobrazeným platným předpisům o bezpečnosti práce a ochraně zdraví; v případě nepřehledných zásad bezpečnosti práce a ochrany zdraví ze strany kupujícího může prodávající odmítnout zboží odevzdat; a tomto případě je kupující povinen uhradit prodávajícímu smluvní pokuty a náhrady dle čl. 6.2. shora;
 - povolení k vjezdu dopravních prostředků, je-li třeba nebo např. při dopravních omezeních.
 - 7.5./ Kupující je povinen v místě plnění:
 - zajistit přítomnost osoby s odpovídajícími znalostmi a zkušenostmi, která je pověřena převzetím dodávky, zajištěním stavení přepravy zboží, jeho ukládáním a osvětlováním;
 - převzít dodávku do 15-10 minut (př. do doby stanovené ve smlouvě) od odjezdu dopravního prostředku do místa plnění; v případě přečáření této doby je kupující povinen uhradit prodávajícímu odpátek ve výši stanovené v ceníku prodávajícího. V případě porušení kterékoli povinnosti stanovené v tomto odstavci může prodávající též odmítnout zboží odevzdat; v tomto případě je kupující povinen uhradit prodávajícímu smluvní pokuty a náhrady dle čl. 6.2. shora.
 - 7.7./ Kupující ověří, zda jsou údaje na dodacím listu v souladu s potvrzeným požadavkem na dodávku a skutečným stavem dodávky a zkontroluje iňed při převzetí vizuálně kontrolovatelné vlastnosti zboží (množství, konzistence, nomenogunitu, max. velikost ozouřného zrna (kaménka atd.). Potvrzením dodacího listu kupující potvrzuje, že dodávka byla řádně splněna a do snora uvedených vlastností.
 - 7.3./ **Bezpečnost osob**
 - a) prodávající identifikoval nebezpečí a rizika pro osoby pobývající v prostorách pohybu a práce autodromičtáčů a mobilních čerpadel betonu a jiných směsí (dále jen speciální vozidla) a stanovil ochranná opatření (dále jen rizika a ochranná opatření);
 - b) prodávající předal kupujícímu písemně informace o rizicích a ochranných opatřeních před uzavřením smlouvy, tyto informace jsou rovněž k dispozici na webových stránkách www.transportbeton.cz a na požádání i v tištěné formě na klárečkoví betonárně prodávajícího. Kupující prohlašuje, že se s těmito riziky seznámí;
 - c) s riziky a ochrannými opatřeními je povinen kupující prokazatelně seznámit své zaměstnance a další osoby, prostřednictvím kterých bude plnit svá práva a povinnosti z této smlouvy, či které se mohou vyskytnout v místě pohybu a práce speciálních vozidel. Seznámení i ochranná opatření musí být provedena před zahájením práce speciálního vozidla v místě plnění;
 - d) pokud povaha práce nebo okolnosti vyžadují, aby obsluha speciálního vozidla pobývala ve výškách nebo nad volnou hloubkou, je kupující povinen na vlastní náklady před započínáním práce zrealizovat veškerá potřebná technická a organizační opatření k zabránění pádu pracovníků obsluhy z výšky nebo do hloubky, propadnutí nebo sklouznutí nebo k jejich bezpečnému zachycení, a to zejména ve smyslu nařízení vlády č. 362/2005 Sb., ve znění pozdějších předpisů. Nesplní-li kupující tuto povinnost, je prodávající oprávněn odmítnout odevzdat zboží s tím, že v takovém případě je kupující povinen uhradit prodávajícímu smluvní pokuty a náhrady dle čl. 6.2. shora.
- 8./ **Jakost, shoda, záruky, práva z vad**
 - 8.1./ Jakost zboží je stanovena a kontrolována podle příslušných technických specifikací.
 - 8.2./ Na zboží, u něhož to vyžadují právní předpisy, je prodávajícím vydáno prohlášení o shodě nebo prohlášení o vlastnostech v souladu se zákonem č. 22/1997 Sb., o technických požadavcích na výrobky v platném znění, a platnými nařízeními vlády, nebo prohlášení o vlastnostech dle nařízení Evropského parlamentu a Rady (EU) č. 305/2011 (CPR).
 - 8.3./ V případě zboží předepsaného složení, vyrobeného prodávajícím dle přesného zadání kupujícího a podle jeho receptury (beton předepsaného složení), odpovídá prodávající pouze za nadávkování složek betonu dle pokynů kupujícího v tole rancích dle normy, nikoliv za výsledné vlastnosti betonu předepsaného složení.
 - 8.4./ Prodávající zajišťuje kontrolu shody a jakosti zboží na betónárně v souladu s ustanoveními příslušných technických specifikací a kontrolního a zkoušebního planu („KZP“) příslušného expedičního místa, je-li stanoven. Kontrolu na stavbě si zajišťuje kupující. Vzorky sloužící ke kontrole shody musí být prokazatelně ošetřeny, ošetřovány a zkoušeny v souladu s platným

- ustanovením příslušného ČSN nebo jiných platných technických předpisů.
- 3.5** Práva kupujícího z vadného plnění se řídí příslušnými ustanoveními příslušných předpisů, nastanovili-li kupní smlouva nebo tzv. VOPP jinak.
- Prodávající upozorňuje kupujícího, že jakákoli úprava dodávaného zboží, není-li toto nutnou součástí prodávajícím stanoveného zvláštního technologického postupu výroby a dopravy, tedy především přidání jakýchkoli přísad, pigmentu, vláken, drátků, vody či jiného materiálu do autodomíchavače, je zásahem majícím vliv na konečné vlastnosti zboží. Kupující je při dodání zboží oprávněn náležitě tu úpravu a prodávající ji resp. jim zajištění řídící) tomuto požadavku / vyhoví. V takovém případě se má zboží stát dodaně ulehčeným kupujícímu s ním disponovat. Tedy daním tohoto pokynu kupujícímu; v tomto okamžiku přechází též na kupující nebezpečí škody za zboží. Kupující však bere na vědomí, že v důsledku této úpravy již zboží není v souladu se sjednanou specifikací a s příslušnou normou a kupujícímu nevznikají práva z vad zboží, ledaže kupující prokáže, že vady byly způsobeny výlučně porušením povinností prodávajících při výrobě zboží. Tato úprava a požadavek kupujícího na její provedení musí být zaznamenána na dodacím listu. Nestanovili-li kupující výslovně a písemně jinak, má se za to, že osoba oprávněná k ořezání zboží, jakož i stavovystavující si mistr na stavbě, je rovněž osobou pověřenou náležitě řídit nákup kupujícího úpravou zboží dle tohoto ustanovení. Potvrzením dodacího listu s údaji o úpravě zboží dle tohoto članku kupující zaručuje, že k úpravě došlo na jeho příkaz. Toto ustanovení se použije i v případě oprávnění jakýchkoli „aši“ /např. drátek/, určených či ořezaných kupujícími k micaní s dodávaným zbožím, do autodomíchavače či při nasazením vlastního zboží. V tomto případě nemusí být tato skutečnost vyznačena na dodacím listě.
- Práva z vadného plnění kupujícímu, kromě dalších ořezání stanovených kupní smlouvou, tímto VOPP nebo zákonem, nevznikají takřka tehdy, jestliže:
- kupující nezapíše v místě odevzdání zboží výslovně převzetí zboží, v důsledku čehož dojde k jeho znenadání dále dle bezoprávněného a kvalifikovanému zpracování a ošetření zboží (v souladu s příslušnými platnými technickými normami;
 - kupující nesprávně manipuluje se zbožím při jeho ukládání či zpracování;
 - třetí osoba (jakoli zasahne do zboží vyrobeného prodávajícím např. přidáním vody, přísad, příměsí, vláken nebo jakéhokoliv materiálu, který změni složení a tím i vlastnosti vyrobeného zboží.
- Prodávající neposkytuje záruku za jakost, pokud to není výslovně písemně ujednáno v kupní smlouvě. Je-li záruka za jakost poskytnuta, pak práva vyplývající z takovéto záruky kupujícímu nevznikají v případech uvedených v předcházejícím ustanovení a dále pak v případech následujících:
- zboží bylo vyrobeno na žádost kupujícího dle jím dodané receptury;
 - kupující bylo objednáno (specifikováno) zboží (beton, malty apod.) v rozporu s podmínkami pro jeho užití;
 - prodávající nezapíše přípravy zboží na místo jeho bezprostředního uložení;
 - dojde v místě uložení ke smísení dodávek zboží od různých dodavatelů nebo různé kvality nebo různého složení;
 - kupující nezapíše správné uložení a ošetřování zboží pro dobu nezbytně nutnou v souladu s požadavky platných technických předpisů;
 - kupující nedodrží podmínky pro poskytnutí záruky sjednané ve smlouvě.
- 8.6** Zprávy o výsledcích kontrol prováděných prodávajícím jsou uloženy v expedičním místě prodávajícího a jsou k dispozici u vedoucího provozu. Prodávající na základě vyzádaných kupujícího předá výsledky kontroly záruky kupujícímu, ne však dříve, než dojde k úhradě za poskytnutí plnění (či, především, kupní ceny a ceny za poskytnuté služby) v plné výši. Požaduje-li kupující hodnotící shody od příslušných specifikací a KZP prodávajícího, musí tento požadavek předem jasně specifikovat a sjednat ve smlouvě.
- 3.7** Vady zboží je kupující povinen ihned po jejich zjištění oznámit prodávajícímu. Práva z vadného plnění je kupující povinen uplatnit písemně u prodávajícího bez zbytečného odkladu po zjištění vady. O oznámeních vadách bude sepsán zápis, přičemž v každém zápisu o vadě bude uvedena specifikace uplatněné vady včetně rozsahu, datum vyhotovení zápisu, vyjádření prodávajícího a podpis osoby označených za kupujícího a prodávajícího jednat. Zápis o vadách bude součástí dokumentace ohledně reklamace vady.
- 8.8** Prodávající upozorňuje kupujícího, že výrobky jím dodávané jsou směsí obsahující cement nebo pojivo na bázi zorníku vápennatého, jejichž součástí je portlandský slínek. Z tohoto důvodu jsou klasifikovány ve smyslu zákona č. 350/2011 Sb. v čarvém stavu jako dráždivé látky. V souladu s příslušnou legislativou byly na výrobky vydány bezpečnostní listy. Kupující je povinen seznam všech svých pracovnicků /třetí příjdi do styku s výrobky prodávajícího, s touto skutečností a začít ošetřovat dodržování příslušných bezpečnostních předpisů. Prodávající není povinen narušovat kupujícímu umělé zraklé v důsledku porušení této povinnosti.
- 3.9.3** Pokud kupující požaduje provedení zkoušek a vyhotovení samostatných protokolů mimo schválený zkušební a kontrolní plán akceodického místa, musí to být ořezáno písemně a konkrétně sjednáno.
- 3.10** Vady v množství dodaného zboží je kupující povinen oznámit prodávajícímu nejpozději den dodávky.
- 8.11** Prodávající upozorňuje kupujícího na to, že beton či jiné dodané zboží se během procesu tunního a tvrdnutí ořezané smířuje a ke smířování dochází dlouhodobě v důsledku vysychání zboží a tvorby krystalického novotvarů. V konstrukci, která je zhotovena z betonu či jiného zboží, se tedy mohou vyskytnout tmliny.
- 9./ Ceny a platební podmínky**
- 3.1** Všechny ceny jsou sjednávány dohodou mezi prodávajícím a kupujícím. Pokud není výslovně dohodnuto jinak, sjednávají smluvní strany cenu za příslušné plnění (žáje jen „kupní cena“), uvedenou v aktuálním ceníku prodávajícího, platném v den uzavření kupní smlouvy. V případě rámcových smluv v den uzavření vlastní kupní smlouvy, uzavřené na základě smlouvy rámcové). Ke kupní ceně prodávající vřly účtuje DPH.
- 3.2** Je-li mezi prodávajícím a kupujícím dohodnuto sleva z ceny uvedené v ceníku, vyvoce se výsledná cena z cenikové ceny olatně v den uzavření kupní smlouvy (v případě rámcových smluv v den uzavření vlastní kupní smlouvy uzavřené na základě smlouvy rámcové), za slevu se považuje též rozdíl mezi cenikovou cenou a pevně stanovenou cenou uvedenou v kupní smlouvě. Sjednaná sleva platí pouze v případě, že kupující dodří všechny platební podmínky. V případě prodlení kupujícího s úhradou jakéhokoli částky, vzniká prodávajícímu právo doúčtovat ooskytnutou slevu z kupní ceny.
- 3.3** Dodávky zboží hrazené jinak než hotovostní pláobou při převzetí zboží je prodávající oprávněn účtovat oprávněn obrázně na jejich uskylštění. Zabitání faktur je čírnáčkádáním a oosbíže se ode dne vystavení faktury, není-li dohodnuto jinak.
- 3.4** Peněžní částka je zadáacna, jakmile dojde k připsání příslušné částky na účet prodávajícího uvedený ve faktuře. V případě prodlení kupujícího se zaplacením kupní ceny je účelny je prodávající oprávněn po kupujícího požadovat zaplacení úroků z prodlení ve sjednané výši 18 % p.a. z dlužné částky. Tím není dotčeno právo prodávajícího na náhradu újmy v plné výši.
- 3.5** V případě prodlení kupujícího se zaplacením kupní ceny je prodávající oprávněn rovněž požadovat zaplacení smluvní pokuty ve výši 0,3 % z dlužné částky za každý den prodlení. Ujednání o smluvní pokutě nemá vliv na právo na náhradu újmy vzniklé nespĺněním smluvní pokuly utvrzené povinností. Prodávající s kupujícím souhlasně prohlašuje, že takto sjednaná smluvní pokuta je přiměřená s ohledem k hodnotě a významu zajiřované povinnosti a s ohledem na sjednané platební podmínky.
- 3.6** Prodlení se zaplacením kupní ceny se považuje za poosatelné porušení kupní smlouvy. Bude-li kupující v prodlení se zaplacením být i jen částí kupní ceny, je prodávající oprávněn:
- v době prodlení kupujícího a do konce kalendářního měsíce následujícího po ukončení prodlení požadovat u všech dalších dodávek na základě všech smluv mezi kupujícím a prodávajícím platbu předem (zálohu) nebo platbu v hotovosti při odevzdání zboží, a v případě, že kupující na toto nepřistoupí, odmítnout plnění dodávek ze všech smluv uzavřených mezi prodávajícím a kupujícím;
 - požadovat doplacení kupní ceny o poskytnutou slevu (viz odst. 3.2. VOPP);
 - odmítnout jakákoli další plnění do doby splnění dluhu (resp. do doby zjiřtění prodávajícího, že dluh byl splněn), a to ze všech smluv uzavřených mezi prodávajícím a kupujícím;
 - vypovědět smluvní vztah založený kupní smlouvou, jakož i všechny další právní vztahy založené smlouvami mezi kupujícím a prodávajícím, s účinky ke dni, v němž je výpověď doručena kupujícímu s tím, že výpověď je platná v případě, že bude odeslána v době prodlení kupujícího.
- 3.7** Pokud kupující převzeme dodávku a neuplatní-li práva z vadného plnění či ze záruky, byla-li poskytnuta, nebo neuplatní-li tato práva řádně a/nebo včas, anebo nebudou-li tyto nároky uznány prodávajícím jako oprávněné, je povinností kupujícího faktury za převzaté dodávky (tu i za za dodávkou zboží) dopravní výkony, náklady a nájemné stroju, zařízení a další provedené služby) v termínu splatnosti zaplatit v plné výši.
- 9.3** Kupní cena bude kupujícím placena na základě faktur vystavovaných prodávajícím. Faktury vystaví prodávající s naležitostí- můdného účetního a daňového dodadu.
- 3.9** Pro stanovení množství oceněného zboží a služeb, které bude fakturováno je rozhodující množství uvedeně na dodacím listu. Osoube-li vystavená faktura chybu, je kupující oprávněn začat ořezovat/čistit ořezav faktury nepozději do 5 dnu
- ode dne vystavení faktury). Požaduje-li kupující a ořezav faktury do 5 dnu (přesně 5 dnu), nemá to vliv na splatnost ze smluvní faktury (zároveň splatnost při ořezání faktury bude platná s datem splatnosti uvedeným na faktuře kupující).
- 3.10** V kupní smlouvě lze sjednat tzv. kredit, (jímž se rozumí výpočet zboží a služeb, které je kupující oprávněn převzet, vyřadit celkovou výši jejich ceny bez ohledu na to, zda již byla fakturována, nastává její splatnost či nikoliv s tím, že v případě jeho vyřazení (či v případě kdy cena odebraného a požadovaného zboží a služeb přesáhne na její vyřazování či splatnosti převyšuje sjednaný kredit) není prodávající povinen poskytovat kupujícímu další plnění, a to až do okamžiku, kdy kupující uhradí celou částku za celková částka nezaplacené ceny za převzaté zboží a služby včetně pod sjednanou výřř kreditu uvedenou v kupní smlouvě.
- 9.11** Vstoupí-li kupující do likvidace nebo bude-li ohledně kupujícího zahájeno insolvenční řízení, je povinen o tomto neproděné prodávajícího informovat. Prodávající je oprávněn v tomto případě smlouvou vypovědět s účinností dnem doručení výpovědi kupujícímu. Prodávající je rovněž oprávněn požadovat u všech dalších dodávek platbu předem (zálohu) nebo platbu v hotovosti při odevzdání zboží anebo požadovat poskytnutí zajiřené dluhu kupujícího, které má vůči prodávajícímu v souvislosti s dodávkami zboží. V případě, že kupující na toto nepřistoupí, má prodávající právo odmítnout plnění dodávek ze všech smluv uzavřených mezi prodávajícím a kupujícím.
- 9.12** Kupující je povinen nahradit prodávajícímu veškeré náklady spojené s vymáháním a uplatněním pohledávky prodávajícího na zaplacení dlužné kupní ceny, včetně nákladů na odměnu třetí osoby, která na základě smluvního vztahu dluho pohledávku pro prodávajícího vymáhá, nákladů soudních/rozhodčích řízení, nákladů na právní zastoupení apod. Prodávající je rovněž oprávněn požadovat místo nákladů uvedených v předcházející větě rovněž náklady spojené s uplatněním pohledávky ve výřř stanovené právními předpisy.
- 9.13** Kupující není oprávněn jednostranně započítávat své pohledávky proti pohledávkám prodávajícího. Kupující nesmí bez předchozího oosahněného souhlasu prodávajícího postupovat sva pohledávky za prodávajícím, vyplývající ze smlouvy nebo s ní související, třetími stranami.
- 9.14** Při úhradě kupní ceny za zboží a v souvislosti s úhradou kupní ceny se nepoužije ustanovení §1949-1951 („vůtaava“) zákona č. 89/2012 Sb., občanského zákoníku, jakož ani ustanovení § 1952 („dlužní úpis“) a § 1955 odst. 2 („promluvití dluhu“) občanského zákoníku.
- 10./ Reklamační řízení a náhrada škody**
- 10.1** Vady třetím při převzetí zboží, tedy veškeré vady, které lze při odevzdání a převzetí zboží zjistit, především tedy vady způsobené v množství odevzdávaného zboží a rozdílu mezi vlastnostmi (specifikací) zboží, jak byly sjednány a jak je uvedeno na dodacím listě, je kupující povinen oznámit („reklamovat“) ihned při převzetí zboží, a to písemnou formou, kterou může být i zápis na dotčeném dodacím listu. V zápisu se vždy uvede místo a čas uložení zboží, jehož se reklamacie týká („reklamované zboží“), a čitelně napsané jméno a podpis osoby, která za kupujícího uplatňuje reklamaci. V případě, že kupující zjistí (v návaznosti na provedené přijímací zkoušky) jiné než vady dodávký (konzistence, složení zboží, velikost povrchové vrstvy kamenná apod.), je povinen zboží reklamovat, jak je uvedeno v předcházející větě, jakož i je odmítnout. Nejedná-li tak kupující a zabuduje-li zboží bez vědomí a souhlasu prodávajícího, nevznikají kupujícímu práva z vad; zároveň je účelem vyloučení veškerých pochybností, kupující prohlašuje, že se takovýmto postupem vzdává veškerých svých právních práv z vad a prav na náhradu škody, která by vznikla nebo mohla vzniknout dodáním a zabudováním takovéhoto zboží.
- Toto ustanovení se použije ořiměřeně i na oznámení ostatních vad.
- 10.2** V zápisu o reklamaci bude přesně specifikováno místo uložení reklamovaného zboží a reklamované vlastnosti. Obě strany uvedou svá stanoviska. K reklamaci vztahující se k jakosti zboží musí být přizvan technologi prodávajícího.
- 10.3** Pro rozhodování o jakosti zboží (s výjimkou výsledků kontroly a zkoušek, která zboží prodávajícího prováděna prodávajícím na betonárně dle odst. 8.4 VOPP. Při ořezávajícího pochybnostech ze strany kupujícího je možné po dohodě s prodávajícím objednat dodatečné zkoušky vlastností předmětného zboží, a to negativně prokázat v laboratorii akreditované zkušebny. Dále je možné požádat se přítomnosti k tomu oprávněných osob za kupujícího a prodávajícího kontrolní nedostatků zkouškou v souladu se stanovenými postupy včetně interpretace dle platných norem).
- 10.4** Pro řešení sporných otázek (jakosti zboží) je pro smluvní strany zřizován stanovisko příslušně akreditované zkušebny, na které se obě strany předem dohodnou. V případě, že reklamacie bude na základě výsledku akreditované zkušebny uznána za neoprávněnou, nesou náklady na práce této zkušebny kupující. Zkázky a odlišných vlastností zboží poosřněn zkušebny nezahŕní na dohodě s prodávajícím, mají pouze informativní charakter a prodávající není povinen se jim řídit.
- 10.5** Kupující má právo na náhradu škody způsobené vadem zboží pouze v případě, že příšůsně vady prodávajícímu řádně a včas oznámí a umožní mu prohlídku těchto vad a případně odebrání vzorků.
- 11./ Informace pro spotřebitele**
- 11.1** Je-li kupující spotřebitel, má právo na mimosoudní řešení spotřebitelského sporu z kupní smlouvy v souladu se zákonem č. 634/1992 Sb., o ochranné spotřebitele. Subjektem mimosoudního řešení takovéhoto spotřebitelského sporu je Česká asociace inspektorů (www.coi.cz).
- 11.2** Je-li kupující spotřebitel, použije se pro reklamační řízení reklamační řád, který má před tímto VOPP přídatnost.
- 11.3** Je-li kupující spotřebitel, neujmě se ta ustanovení VOPP, která v rozporu s požadavkem ořiměřeně základě významu naročovánou prav nebo povinností stran v neprosých spotřebitele, a která právní předpisy výslovně zakazují.
- 12./ Rozhodčí doleka**
- 12.1** Smluvní strany se tímto dohodly, že v případě sporu vzniklého z této smlouvy je žalobce povinněn zahájit rozhodčí řízení a smluvy zákona č. 216/1994 Sb., a to u Rozhodčího soudu při Hospodářské komoře České republiky a Agrární komoře České republiky, podle jeho Řádu a Pravidel. Zanajímá-li rozhodčí řízení u tohoto rozhodčího soudu, jsou z prodávajícího stran vyloučeny obecné soudy a spor bude rozhodáván s konečnou platností u Rozhodčího soudu při Hospodářské komoře České republiky a Agrární komoře České republiky podle jeho Řádu a Pravidel třemi rozhodčími ustanovenými podle Řádu. Smluvní strany - účastníci sporní, všechny povinnosti uložené jim v rozhodčím nálezu ve vřřitřizném nálezu v něm uvedených. V případě, že žalobce zahájí řízení u obecného soudu, jsou k řízení příšůsně obecné soudy, nikoli soud rozhodčí.
- 13./ Závěrečná ustanovení**
- 13.1** Ujednání o smluvní pokutě nemá vliv na náhradu újmy vzniklé nespĺněním smluvní pokuly utvrzené povinností, a to v plné výřř.
- 13.2** V rámci smluvního vztahu jsou prodávajícím zpracovávány též osobní údaje, a to i údaje na kontaktní osoby, které byly prodávajícímu sděleny ze strany kupujícího. Aktuální informace o zpracování osobních údajů je dostupná na webových stránkách prodávajícího <http://www.transportbeton.cz> /<http://www.transportbeton.cz> -sluřpine/ochrana-osobnih-udaju.html
- 13.3** Kupní smlouva může být měněna nebo zruřena pouze dohodou stran v písemné formě. Mění kupí smlouvu přitom lze pouze formou písemných /číslovaných/ datovaných a řádně podepsaných číloček ke smlouvě.
- 13.4** Je-li dan důvod odstoupení spočívající v prodlení jedné ze smluvních stran, musí být odstoupení učiněno výslovně a písemně. Neuplatní se ust. § 1978 odst. 2 zákona č. 89/2012, občanský zákoník.
- 13.5** Následnou součástí kupní smlouvy jsou tyto VOPP a ceník prodávajícího, platný v den vzniku kupní smlouvy.
- 13.6** V případě, že spolu s dodávkou zboží budou kupujícímu poskytovány i služby spočívající v dopravě a/nebo řerpaní zboží, řidi se práva a povinnosti stran související s poskytováním těchto služeb kromě těchto VOPP také všeobecným a platebními podmínkami dodavatelů těchto služeb. Budou-li služby řerpaní a/nebo dopravy betonových směsí zajiřovat společnost Českomoravský beton a.s., řředisko doprava nebo řředisko řerpaní, Práské řerpaní a doprava s.r.o. anebo TBS BETONPUMPY MORAVA s.r.o., řidi se poskytované služby VOPP řerpaní a doprava, které v takovém případě tvoří přílohu a nedílnou součást kupní smlouvy.
- 13.7** V případě jakéhokoli rozporu mezi VOPP a VOPP řerpaní a doprava mají přednost a uplatní se ustanovení obsažená ve VOPP.
- 13.8** Jestliže je kupující povinným subjektem ve smyslu ust. § 2 odst. 1 zákona č. 340/2015 Sb., o registru smluv a kupní smlouva nenaplníže řádnou ze zákonných výjmkem z povinnosti uvelněním, zavazuje se kupující, že registru začle správci registru smluv k uvelněření v registru smluv, a to bez zbytečného odkladu, nejpozději však do 30 dní ode dne uzavření kupní smlouvy. V takovém případě kupní smlouva nabývá účinnosti dnem uvelněření v registru smluv, nelyo-li sjednaná nabýt účinnosti později, k ooslytným ujednáním se v takovém případě nepřihlíží.
- 13.9** O uvelněření smlouvy v registru smluv je kupující povinen prodávajícího bez zbytečného odkladu informovat.
- 13.10** Kupující se zavazuje, že ve smlouvě zapsané k uvelněření v registru smluv vřsným způsobem zveřejní údaje, které jsou z uvelněření vyloučeny. Kupující je povinen zveřejnit zejména osobní údaje (osobních osob) a ve smlouvě uvedené osobní údaje (ležeže je o údaje veřejně dostupné např. z obecního či jiného veřejného registru).

**GENÍK
2020**
TRANSPORTBETON
A ZNAČKOVÉ PRODUKTY
Provoz Kladno



Základní informace

Českomoravský beton, a. s.
Beroun 660, 286 01 Beroun
IČ: 49551272, DIČ: CZ49551272
E kladno@cmbeton.cz

Obchodník pro beton
Vedoucí provozu
Radek Kasseckert
M 606 612 339

Dispečink, objednávky
M 602 155 525

Obchodník pro lité směsi
ANHYMENT[®], PORIMENT[®], CEMFLOW[®]
Karel Kos
M 724 954 551
E karel.kos@cmbeton.cz

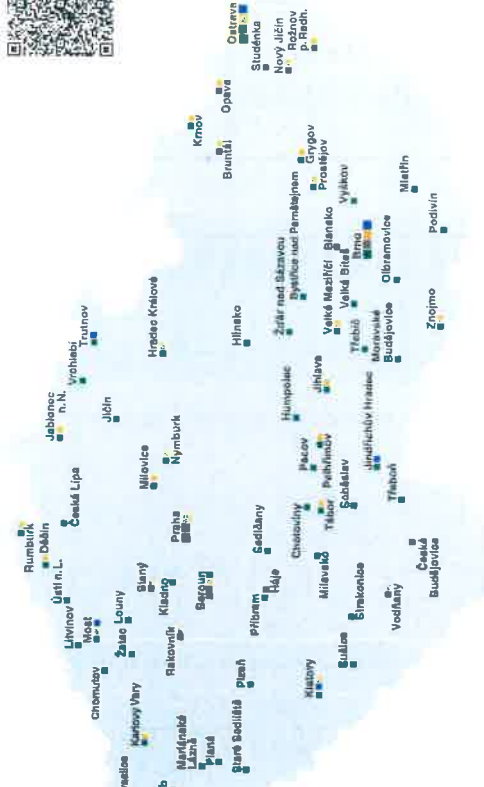
Smluvní
technolog provozu
Ing. Jiri Žáček
M 602 646 376
E jiri.zacek@betotech.cz



Certifikace



Mapa provozů skupiny Českomoravský beton



TRANSPORTBETON | ČESKOMORAVSKÝ BETON | HEIDELBERGCEMENT

Smluvní vztah mezi prodávajícím a kupujícím se řídí Všeobecnými obchodními a platebními podmínkami a Všeobecnými obchodními a platebními podmínkami pro služby přepravy a čerpadel betonových a maltových směsí, které jsou uveřejněny v plnění zřízení na <http://www.transportbeton.cz/o-skupine/obchodni-podminky.html>. Kupující, zákazník je povinen dodržovat podmínky tam stanovené

Betony dle ČSN EN 206+A1:2018 a ČSN P 73 2404

pevnostní třída	stupeň vlivu prostředí	cena Kč/m ³		stupeň konzistence	D _{max} (max. velikost zrna) ¹⁾	max. obsah chloridu	nárůst pevnosti ²⁾	stáří vzorku ve dnech pro stanovení f _{ck, cube} ³⁾
		bez DPH	s DPH					
C 8/10	X0	1 790	2 118	S1	22	C11,0	VP	28
	X1	1 790	2 166	S8	22	C11,0	VP	28
	X0	1 830	2 214	S1	22	C11,0	VP	28
C 12/15	X0	1 910	2 311	S3	22	C11,0	VP	28
	X0	1 840	2 226	S8	22	C11,0	VP	28
	X0	1 840	2 347	S1	22	C10,4	P	28
C 16/20	X0	2 030	2 456	S8	22	C10,4	P	28
	X0	1 950	2 360	S3	22	C11,0	VP	90
	X0	1 970	2 384	S1	22	C10,4	P	28
C 16/20n	X0	2 060	2 493	S3	22	C10,4	P	28
	X0	2 350	2 844	S1	16	C11,0	P	28
	X0	2 400	2 904	S3	16	C11,0	P	28
C 20/25	X0	2 070	2 505	S1	22	C10,4	P	28
	X0	2 150	2 602	S3	22	C10,4	P	28
	X0	2 080	2 517	S3	22	C10,4	P	90
C 20/25n	X0	2 090	2 529	S3	22	C10,4	P	28
	X0	2 180	2 638	S3	22	C10,4	P	28
	X0	2 200	2 662	S3	22	C10,2	S	28
C 25/30	X0	2 390	2 892	S1	16	C11,0	P	28
	X0	2 440	2 952	S1	16	C11,0	P	28
	X0	2 200	2 682	S1	22	C10,4	S	28
C 30/37	X0	2 250	2 723	S3	22	C10,2	S	28
	X0	2 200	2 662	S3	22	C10,4	S	90
	X0	2 230	2 698	S1	22	C10,2	S	28
C 35/45	X0	2 400	2 904	S3	22	C10,2	S	28
	X0	2 490	3 013	S4	22	C10,2	P	28
	X0	2 410	2 916	S3	22	C10,2	P	28
C 40/50	X0	2 340	2 831	S3	22	C10,2	S	90
	X0	2 530	3 061	S4	22	C10,2	P	28
	X0	2 690	3 255	S4	22	C10,2	P	28
C 45/55	X0	2 590	3 134	S4	22	C10,2	P	28
	X0	2 650	3 207	S4	22	C10,2	P	28
	X0	2 820	3 412	S4	22	C10,2	P	28
C 55/67	X0	2 890	3 255	S4	22	C10,2	P	28
	X0	3 130	3 787	S4	22	C10,2	P	28
	X0	2 850	3 449	S4	22	C10,2	P	28
C 60/75	X0	3 420	4 138	S4	22	C10,2	P	28
	X0	3 650	4 417	S4	22	C10,2	P	28
	X0	3 800	4 598	S4	22	C10,2	P	28
C 70/85	X0	4 000	4 840	S4	22	C10,2	P	28

Cementopískové směsi MC dle podnikové technické normy ČB MC 01-2010

název/pevnostní třída	cena Kč/m ³		stupeň konzistence	D _{max} (max. velikost zrna) ¹⁾
	bez DPH	s DPH		
MC 10	1 400	2 045	C1	4
	1 840	2 226	S3	4
MC 15	1 690	2 275	C1	4
	2 050	2 481	S3	4
MC 20	2 000	2 517	C1	4
	2 200	2 662	S3	4
MC 25	2 640	2 710	C1	4
	2 350	2 844	S3	4
MC 25 (XF3, XF4)	2 890	2 771	S1	4
	2 890	2 880	C1	4
MC 30	2 490	3 013	S3	4

Směsi pro stavbu vozovek dle norem ČSN EN 13877-1, ČSN EN 14227-1, ČSN EN 73 6124-2

označení	označení dle pravidel pro příslušných norem	cena Kč/m ³		pevnostní třída	stupeň vlivu prostředí	stupeň konzistence	D _{max} (max. velikost zrna) ¹⁾	max. obsah chloridu	nárůst pevnosti ²⁾
		bez DPH	s DPH						
CBI	-	2 790	3 376	C30/37	XF1-4	S1	22	C10,2	P
		2 720	3 291	C30/37	XF1-4	S1	22	C10,2	P
CBIII	-	2 610	3 158	C25/30	XF1-4	S1	22	C10,2	P
		2 720	3 291	C30/37	XF1-4	S1	22	C10,2	P
SC 0/22	KSPC 1	1 410	1 706	C30/10	-	-	22	-	-
		1 350	1 634	C25/6	-	-	30	-	-
MCEB	-	1 790	2 154	-	-	-	22	-	-

3
Cenik platný od 1.1.2020
transportbeton.cz

Ceskomoravský beton, a.s.
Mladý Hořkovice 273A, 273 02 Kladrno

E-kontakt@transportbeton.cz
M 606 612 330

ČESKOMORAVSKÝ BETON
HEDERNEK - 2019

4
Cenik platný od 1.1.2020
transportbeton.cz

Ceskomoravský beton, a.s.
Mladý Hořkovice 273A, 273 02 Kladrno

E-kontakt@transportbeton.cz
M 606 612 330

ČESKOMORAVSKÝ BETON
HEDERNEK - 2019

EASYCRETE® - betony dle ČSN EN 206+A1:2018 a ČSN P 73 2404, lehce zpracovatelné

označení	pevnostní třída	stupeň vlivu prostředí	cena Kč/m ³		střední konzistence	D _{max} (max. velikost zrna)	max. obsah chloridu	nárůst pevnosti	střední vzorku ve dech pro stanovení
			bez DPH	s DPH					
EASYCRETE F - lehce zpracovatelné betony									
EASYCRETE F	C 16/20	X0	2 100	2 641	F5	16	Cl 0,4	S	28
EASYCRETE F	C 20/25	X0, XC1	2 210	2 674	F5	16	Cl 0,4	S	28
EASYCRETE F	C 25/30	X0, XC1+S	2 330	2 819	F5	16	Cl 0,4	S	28
EASYCRETE SF - velmi lehce zpracovatelné betony									
EASYCRETE SF	C 25/30	X0, XC1+S	2 300	2 856	F6	16	Cl 0,4	S	28
EASYCRETE SF	C 30/37	X0, XC1+S, XD1	2 650	3 170	F6	16	Cl 0,4	R	28
EASYCRETE SF	C 35/45	X0, XC1+S, XD1	2 660	3 449	F6	16	Cl 0,4	R	28
EASYCRETE SV - samožutritelné betony									
EASYCRETE SV	C 30/37	X0, XC1+S, XD1	2 730	3 303	SF2	16	Cl 0,4	R	28
EASYCRETE SV	C 35/45	X0, XC1+S, XD1	2 990	3 618	SF2	16	Cl 0,4	R	28

PERMACRETE® - betony dle ČSN EN 206+A1:2018 a ČSN P 73 2404, pro vodonepropustné konstrukce "bílé vany"

označení	pevnostní třída	stupeň vlivu prostředí	cena Kč/m ³		střední konzistence	D _{max} (max. velikost zrna)	max. obsah chloridu	nárůst pevnosti	střední vzorku ve dech pro stanovení
			bez DPH	s DPH					
PERMACRETE - betony pro vodonepropustné konstrukce									
PERMACRETE	C 25/30	X0, XC1+S, XD1+S, XF1, XA1+S	2 640	3 073	S 4	22	Cl 0,2	P	90
PERMACRETE	C 30/37	X0, XC1+S, XD1+S, XF1, XA1+S	2 750	3 328	S 4	22	Cl 0,2	P	90

SYSTEMCRETE® - betony dle ČSN EN 206+A1:2018 a ČSN P 73 2404, vhodné do ztraceného bednění

označení	pevnostní třída	stupeň vlivu prostředí	cena Kč/m ³		D _{max} (max. velikost zrna)	max. obsah chloridu	nárůst pevnosti	doplnění požadky
			bez DPH	s DPH				
SYSTEMCRETE - betony pro vodonepropustné konstrukce								
SYSTEMCRETE W	C 16/20	X0	2 040	2 468	22	Cl 0,4	S	čerpateľný
SYSTEMCRETE WS	C 20/25	X0, XC1	2 200	2 662	16	Cl 0,4	S	čerpateľný
SYSTEMCRETE S	C 16/20	X0	2 060	2 529	16	Cl 0,4	S	čerpateľný

STEELCRETE® - betony dle ČSN EN 206+A1:2018 a ČSN P 73 2404, vyztužené ocelovými vlákny

označení	pevnostní třída	stupeň vlivu prostředí	cena Kč/m ³		střední konzistence	D _{max} (max. velikost zrna)	max. obsah chloridu	nárůst pevnosti	střední vzorku ve dech pro stanovení	střední vzorku ve dech pro stanovení	pevnostní třída v rozduřném tahu	pevnostní třída v průměrném tahu
			bez DPH	s DPH								
STEELCRETE D - beton do základových desek a bílých van se zaručeným obsahem vláken 20, 25 a 30 kg/m ³												
STEELCRETE D	C 20/25	X0, XC1+S	2 240	2 710	S4	22	Cl 0,2	S	28	28	28	28
STEELCRETE D	C 25/30	X0, XC1+S, XD1+S, A1+S	2 490	3 013	S4	22	Cl 0,2	S	28	28	28	28
STEELCRETE D	C 30/37	X0, XC1+S, XD1+S, A1+S	2 660	3 219	S4	22	Cl 0,2	R	28	28	28	28
STEELCRETE V - konstrukční vlákonbeton s definovanými mechanickými vlastnostmi												
STEELCRETE V	FC 27/30	X0, XC1+S, XD1, XA1	2 490	3 013	S4	16	Cl 0,2	R	28	3	0,4	2,6
STEELCRETE V	FC 33/37	X0, XC1+S, XD1+S, A1+S	2 660	3 219	S4	16	Cl 0,2	R	28	3,2	0,8	2,6

FLOORCRETE® - betony dle ČSN EN 206+A1:2018 a ČSN P 73 2404, vhodné pro průmyslové podlahy

označení	pevnostní třída	stupeň vlivu prostředí	cena Kč/m ³		střední konzistence	D _{max} (max. velikost zrna)	max. obsah chloridu	nárůst pevnosti	střední vzorku ve dech pro stanovení	max. vlc	obsah ocelových vláken v kg/m ³
			bez DPH	s DPH							
FLOORCRETE - beton bez vláken do průmyslových podlah											
FLOORCRETE	C 20/25	X0, XC1+S	2 280	2 771	S4	22	Cl 0,2	R	28	0,0	0
FLOORCRETE	C 25/30	X0, XC1+S, XD1, XF1, XA1	2 500	3 025	S4	22	Cl 0,2	R	28	0,25	20
FLOORCRETE	C 30/37	X0, XC1+S, XD1, XA1, XA1+S	2 660	3 219	S4	22	Cl 0,2	R	28	0,5	30
FLOORCRETE - beton se zaručeným obsahem vláken do průmyslových podlah											
FLOORCRETE	C 20/25	X0, XC1+S	2 680	3 497	S4	22	Cl 0,2	R	28	0,6	30
FLOORCRETE	C 25/30	X0, XC1+S, XD1	3 100	3 751	S4	22	Cl 0,2	R	28	0,25	20
FLOORCRETE	C 30/37	X0, XC1+S, XD1, XA1+S	3 260	3 945	S4	22	Cl 0,2	R	28	0,5	20

COLORCRETE®

Barevné betony dle ČSN EN 206+A1:2018 a ČSN P 73 2404, vhodné pro architektonické konstrukce
 Tyto betony se dobývají na vyzdobení vnitřních a vnějších stěn a stropů, kde je třeba vytvořit kontrastní barvy a úložky.

MALMIX® - čerstvé maltové směsi pro zdění dle ČSN EN 998-2

název	druh směsi	cena Kč/m ³		pevnost v tlaku (N/mm ²)	doba zpracovatelnosti v hodinách
		bez DPH	s DPH		
MALMIX MC 5	maltá pro zdění	2 070	2 505	5	30
MALMIX MC 10	maltá pro zdění	2 160	2 614	10	30

ANHUMENT® - litý anhydritový potěr dle ČSN 13813

název	druh směsi	cena Kč/t*	cena Kč/m ³	pevnost v tahu za ohybu (N/mm ²)	přibližná objemová hmotnost (kg/m ³)
		bez DPH	bez DPH		
ANHUMENT AE 20	Anhydritový litý potěr	2 595*	4 800	≥ 4	2 100
ANHUMENT AE 25	Anhydritový litý potěr	2 783*	5 000	≥ 5	2 100
ANHUMENT AE 30	Anhydritový litý potěr	2 982*	5 190	≥ 6	2 100

SLIMFLOW®

litý anhydritový potěr pro reprofilaci a tenké vrstvy dle ČSN 13813

název	druh směsi	cena Kč/m ³		pevnost v tahu za ohybu (N/mm ²)	přibližná objemová hmotnost (kg/m ³)
		bez DPH	s DPH		
SLIMFLOW	Anhydritový litý potěr s vysokou a nízkou viskozitou	6 600	7 986	≥ 7	2 100

CEMFLOW® - litý cementový potěr dle ČSN 13813

název	druh směsi	cena Kč/t*	cena Kč/m ³	pevnost v tahu za ohybu (N/mm ²)	přibližná objemová hmotnost (kg/m ³)
		bez DPH	bez DPH		
CEMFLOW CF 20	Cementový litý potěr	2 643*	4 890	≥ 4	2 100
CEMFLOW CF 25	Cementový litý potěr	2 730*	5 050	≥ 5	2 100
CEMFLOW CF 30**	Cementový litý potěr	2 838*	5 250	≥ 6	2 100

CEMFLOW® Look

litý cementový potěr pro realizaci pochůzky pohledové vrstvy podlahy

CEMFLOW Look je speciální směs cementového potěru s vysokou odolností a odolností vůči poškrábání a oděru. Je vhodná pro realizaci pochůzky pohledové vrstvy podlahy. Pro více informací se obraťte na naše technické oddělení.

PORIMENT® - cementová litá pěna

název	druh směsi	cena Kč/m ³		pevnost v tlaku, 28 dní, suchý stav (N/mm ²)	objemová hmotnost v suchém stavu (kg/m ³)
		bez DPH	s DPH		
PORIMENT P 400	Cementová litá pěna s polypropylenem	2 200	2 682	0-1	100
PORIMENT W 600	Cementová litá pěna s křemíkem	2 680	3 255	1-2	600
PORIMENT PS 500	Cementová litá pěna s polypropylenem - spádk	2 900	3 146	0-5	500
PORIMENT WS 700	Cementová litá pěna s křemíkem	2 900	3 509	≥ 2	700

Kamenivo

frakce	cena Kč/t	
	bez DPH	s DPH
0/4 mlx	400	484
4/8	490	593
8/16	470	569
11/22	470	569
0/22 RECYKLÁT*	210	254

Rejstřík

- 1) D_{max} – maximální jmenovitá horní mez frakce kameniva
- 2) R – rychlý; S – střední; P – pomalý; VP – velmi pomalý (stanoveno dle Tab.12, ČSN EN 206+A1:2018 pH 20-CL)
- 3) f_{min, max} – minimální charakteristická krychelná pevnost betonu
- 4) jednotky:

podle ČSN EN 12350-5	mm	560-620	≥ 630	550-650	660-750	760-850
podle ČSN EN 12350-8	mm	-	-	-	-	-

Betony splňují mezní hodnoty dle ČSN EN 206+A1:2018, Příloha F (informativní) tabulka F.1, nebo, pokud je to uvedeno výslovně ve smlouvě nebo objednávce, požadavky ČSN P 73 2404, Příloha F (informativní) tabulka F.1.1 a F.1.2. V případě požadavku na dodatečné nebo jiné parametry kontaktujte prosím betonárnu. Požadavky dle ČSN P 73 2404 se shodují s požadavky předpisů TKP 18 MD a TKP 17 ČD.

Betony, počínaje C 16/20 a stupně konzistence S3 a vyšší, jsou bezné čerpatelné (nepřidání s potrubím DN 125. V ostatních případech konzultujte s dispečerem betonárny.

Pro výrobu betonu jsou používány složky v souladu s ČSN EN 206+A1:2018. V případě, že s.v.p. XA2 a XA3 je způsobeno sranovým ionty a musí být použit cement SF_R, informujte betonárnu předem.

Složení betonu je obchodním tajemstvím prodávajícího – betonárny. Obsah a původ jednotlivých složek betonu může prodávající sdělit pouze na vyžádání a po uzavření dohody o mlčenlivosti, v níž se zákazník zaváže, že tyto údaje nepředá třetí osobě.

Cena dopravy

Je stanovena tak, že stavenišť je na základě vzdálenosti vzdrušnou čarou od betonárny (viz zadní strana ceníku) přičtena dopravní cena. Ceny uvedené v ceníku jsou platné v betonárně.

Doprava betonu dle zón

doprava betonu dle zón	Nad 5 m ³		Do 5 m ³	
	cena bez DPH Kč/m ³	cena s DPH Kč/m ³	cena za jednu otoč automodicháveče bez DPH Kč	cena s DPH Kč
1	230	278	1 160	1 392
2	310	375	1 650	1 876
3	380	460	1 900	2 299
4	440	532	2 200	2 662
5	530	641	2 650	3 207
6	620	750	3 100	3 751
3000 - 5 km	90	109	460	545

doprava betonu dle zón	SKLAPEČ MAN		cena včetně DPH - Kč	
	cena bez DPH - Kč	cena s DPH - Kč	0,5 - 2 m ³	2 - 3 m ³
1	380	460	635	647
2	570	690	820	992
3	760	920	1 105	1 337
4	950	1 150	1 390	1 682
5	1 140	1 379	1 675	2 027
6	1 330	1 609	1 960	2 372
3000 - 5 km	180	230	285	345

Modul pružnosti

V případě požadavku na zaručený statický modul pružnosti betonu musí být jeho hodnota specifikována objednatelům v souladu s ČSN EN 206+A1:2018 alespoň 3 měsíce před požadovaným termínem dodávky betonu. K ceně betonu budou v tomto případě připočteny náklady na garanci tohoto dodatečného požadavku.

Vykládka na stavbě

Vykládkou se rozumí doba od příjezdu míxu na stavbu do úplného vyložení. První a druhá čtvrt hodina je zdarma, třetí a každá další čtvrt hodina je za +250 Kč (bez DPH), započítána čtvrt hodina je za +250 Kč (bez DPH).

Pronájem čerpadel betonu

Českomoravský beton disponuje čerpadly betonu s výškovým dosahem 17-58 m. Projímatelný nákladní stroje - viz ceník čerpání betonu.

Zvláštní služby a příplatky

kód	název	cena bez DPH	cena s DPH
1	Přívaz po 20 hod. (od 20 hod. do 5 hod.)	100	121
2	Práce v sobotu, neděle a ve svátek	160	194
3	Zimní příplatok - od 15. 11. do 15.3.	110	133
4	Převýšovací betonu	1 200	1 452
5	Lebnatost (100/200m)	600	726
6	Pozadí CEM 1.43.5 R	130	157
7	Karanténa do 3. min	110	133
8	Karanténa do 15 min	70	85
9	Použití architektonické výzdoby	130	157
10	Použití zpracovatelské tubní	120	145
11	Pobídkové na betonový mix	120	145
12	Právní náklady	250	303
13	Pozadí zvláštní obšednaného míxu	2 000	2 420
14	Přeprava množství S1 a S2 v míxu	150	182

Ceník čerpání betonu

Čerpání betonu a malí zajišťujeme mobilními autočerpadly s délkou výložníku 17 až 58 m pronajmeme betonováci věže a 32 m výložníkem nebo stacionárními elektrickými čerpadly. Malé zajišťujeme čerpadly třích směsí ANHYMÉN, CEMFLOW a PORMENTY, přepřevu betonových a malých směsí na stavby autodamchavače a také varianty provádění normickým způsobem.

Českomoravský beton, a. s.

Beroun 690, 266 01 Beroun

IČ: 49551272, DIČ: CZ48551272

Pražské betonpumpy a doprava s. r. o.

Kozelnická 2246/5, 180 00 Praha - Libeň

IČ: 262054124, DIČ: CZ262054124

Dispečink čerpadel

T 724 040 444

Pracovní doba pro objednání čerpadel

Po-Pá 8:00 - 18:00

Obchod - čerpadla

Lukas Suchy, M 724 554 554

E lukas.suchy@cmibeton.cz

Čerpadla regionální

typ čerpadla	cena Kč bez DPH za 15 min. přeházení čerpadla na stavbu	cena Kč s DPH za 15 min. přeházení čerpadla na stavbu	cena Kč bez DPH za 1 m ³ přeházení čerpadla množství	cena Kč s DPH za 1 m ³ přeházení čerpadla množství
MOL1, M 17	440	532	35	42
M 28, M 31 (halové čerpadlo)	480	581	35	42
M 34, M 35, M 36	530	641	35	42
M 37, M 38	590	714	40	48
M 42, M 43	770	932	40	48
M 46, M 47	820	992	50	61
M 56, M 58	1070	1295	60	73
PUMI M 24 čerpadlo s automodichávečem	480	581	30	36
Přeprava na stavbu a zpět, do 100 km, jednorázově	2 300			2 783
Přeprava na stavbu a zpět, nad 100 km	2 300 + 55 Kč/km			2 783 + 67 Kč/km

Stacionární čerpadla

typ čerpadla	cena Kč bez DPH za 15 min. přístavení čerpacího na stavbě	cena Kč s DPH za 15 min. přístavení čerpacího na stavbě	+ cena Kč bez DPH za 1 m ³ přečerpaného množství	+ cena Kč s DPH za 1 m ³ přečerpaného množství
Elektrické	370	448	30	36
Dieslové	420	508	30	36
Pístové*	380	436	50	61
Připraveno na stavbu a zpět, do 70 km ² , jednorázově			700	847

Betonovací věže

typ věže	cena Kč bez DPH za 1 den nastavení věže na stavbě	cena Kč s DPH za 1 den nastavení věže na stavbě	+ cena Kč bez DPH za 1 m ³ přečerpaného množství	+ cena Kč s DPH za 1 m ³ přečerpaného množství
MX 32 – TR	3 100	3 751	40	48
MX 28 – TR	3 100	3 751	40	48

Čerpadla podlahových směsí

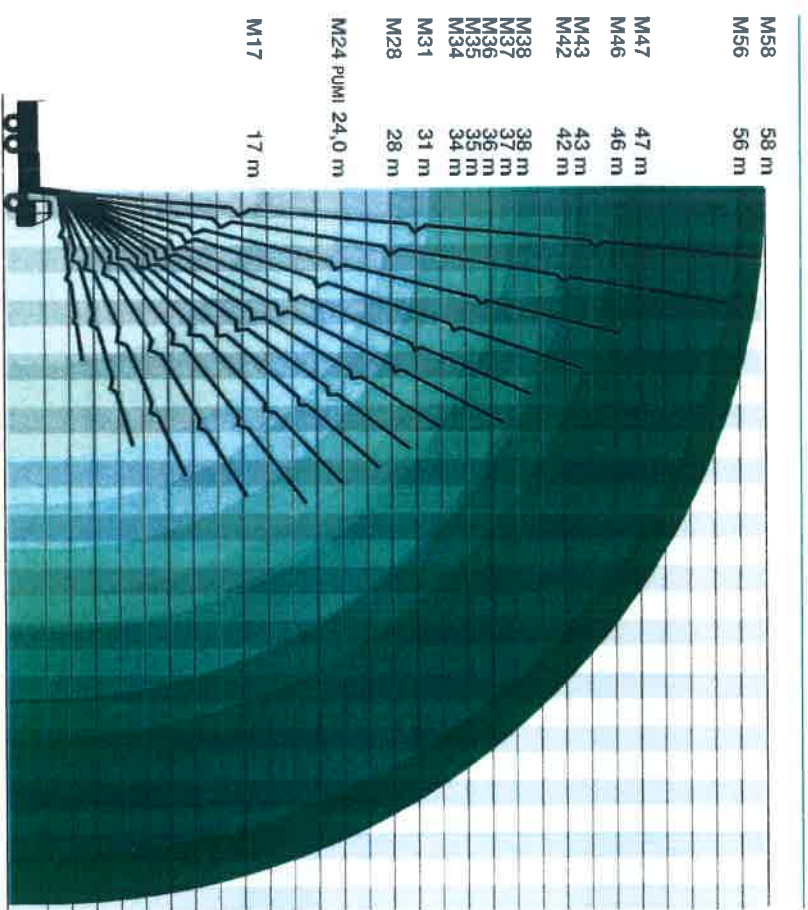
typ čerpadla	cena Kč bez DPH za 15 min. přístavení čerpacího na stavbě	cena Kč s DPH za 15 min. přístavení čerpacího na stavbě	+ cena Kč bez DPH za 1 m ³ přečerpaného množství	+ cena Kč s DPH za 1 m ³ přečerpaného množství
Estrich Boy (ANHYMENT TM)	270	327	50	61
Aeronicer (PORIMENT TM)	360	436	50	61
Pístové (GEMFLOW TM)	300	436	50	61
Připraveno na stavbu a zpět, do 70 km ² , jednorázově			700	847

Speciální služby

název	popis	cena Kč bez DPH	cena Kč s DPH
Přidání potrubí/díln	za 1 km a díln	100	121
Gunrowe hodice/díln	za 1 km a díln	130	157
Připravená potrubí a hadice	1 km	19	23
Použití rozjezdové chemikálie	rozjezdová	500	605
Sobotní a noc (od 20 do 6 hod.)	za 15 minut	50	61
Neděle a svátky	za 15 minut	60	73
Čerpaní drakoketonu = příplatek k čerp	za 1 m ³	30	36
Čekání založení čerpadla	48h čekání	400	484
Požární zrušení odlehlačky (P4 H)	jednoprovoz	500	605
Zvláštní výtaz čerpadla	jednoprovoz 2 000 Kč	+ 55 Kč/km	+ 67 Kč/km
Odkov zbytkového betonu	jednoprovoz	1 000	1 210
Použití zpramokovacího kolena	jednoprovoz	500	605

K ceně za dobu použití účtujeme 30 minut mytí stroje v případě, že naizje čerpadlo na staveništi.

Rozměrová tabulka



Typ čerpadla	M17	M24 PUMI	M28	M31	M34	M37	M38	M39	M42	M43	M46	M47	M56	M58
Rozměry pro ustavení stroje (m)	1,7 m	2,4 m	2,8 m	3,1 m	3,4 m	3,7 m	3,8 m	3,9 m	4,2 m	4,3 m	4,6 m	4,7 m	5,6 m	5,8 m
Šířka vpředu (m)	2,5	4	6	6,3	6,2	6,3	6,3	6,3	6,3	8	8,3	8	8,3	8,9
Šířka vzadu (m)	2,5	2,5	3,6	6,3	5,7	6,2	6,3	8,75	7,3	8	8,3	8,9	8,3	12,1
Šířka (m)	8,5	9,9	9,3	10	10,8	10,65	11,3	11,7	11,4	13,1	11,6	12	11,8	14,4
Výška (m)	17	24	28	31	34	35	36	37	38	42	43	46	47	56
Vzdálenost (m)	13,4	20	23,5	26,6	30	30,1	31,7	32,9	32,9	37,6	38,1	41	42,6	49,9
Hloubka (m)	8	12,4	17,5	20,5	22,5	23	23,7	25,3	25,3	30,7	28	31,5	36	40,3
Vzdálenost od kabině stupa (m)	12,4	19,2	21,46	24,3	27,5	27,1	29,3	30	30,3	34,7	35,1	38,2	42	45,6

„Na spolupráci s vámi se těší
všichni zaměstnanci skupiny
Českomoravský beton.“

Při denním upřesnění dodávky kupující uvede:

- jméno kupujícího a osoby, která objednává,
- místo a termín dodání betonu: stavba, datum a čas,
- požadovaný druh betonu nebo nalty třída betonu, stupeň vlivu prosifedi, konzistence, velikost kameniva, ostatní vlastnosti, pokud jsou požadovány,
- způsob ukládky směs: m³/hod.,
- délka vykládky, použití čerpadla, bade atd.,
- určení způsobu dopravy: přepravní prostředek, trasa, stav komunikace, velikost, výška a celková hmotnost dopravního prostředku.

Pokyny pro kupujícího (specifikátora):

Specifikace je třeba upřesnit přímo s míchacím (komponentní) nebo vedoucím provozu do 12 hodin dne předcházejícího dojezdu.

Čerpadla a větší dočasnky objednávejte

s dostatečným předstihem.

Kupující, zákazník je povinen dodržovat

podmínky stanovené ve Všeobecných obchodních a platebních podmínkách.

