

PŘÍLOHA 1

TECHNICKÁ ČÁST ZADÁVACÍ DOKUMENTACE- PROJEKT

OCHRANNÁ STANÍ SLUNEBNÍCH PLAVIDEL NA LABSKO -
VLTAVSKÉ VODNÍ CESTĚ

*

(číslo projektu 500 554 0002)





mm
mriN

PŘÍLOHA 2

ČASOVÝ HARMONOGRAM REALIZACE DÍLA

OCHRANNÁ STÁNÍ SLUNEBNÍCH PLAVIDEL NA LABSKO - VLTAVSKÉ VODNÍ CESTĚ

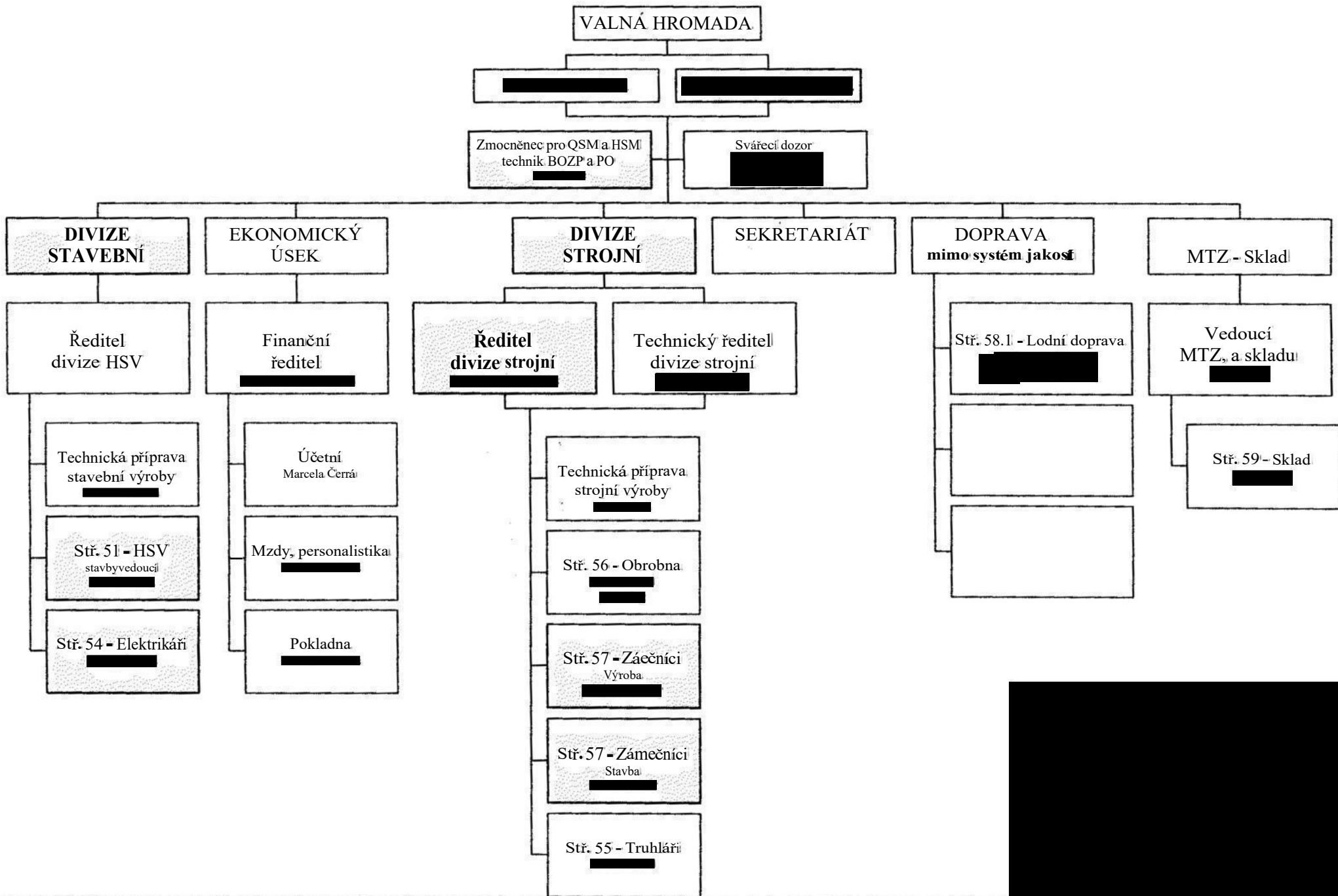
(číslo projektu 500 554 0002)

PŘÍLOHA 3

ORGANIZACE DÍLA

OCHRANNÁ STÁNÍ SLUNEČNÍCH PLAVIDEL NA LABSKO -
VLTAVSKÉ VODNÍ CESTĚ

(číslo projektu 500 554 0002)



PŘÍLOHA 4
wmsmmmmmmmm

KONTROLNÍ KNIHA STAVBY

OCHRANNÁ STÁNÍ SLUNEBNÍCH PLAVIDEL NA LABSKO -
VLTAVSKÉ VODNÍ CESTĚ

(číslo projektu 500 554 0002)

elektronická podoba Kontrolní knihy stavby



PŘÍLOHA 5

SYSTÉM ZAJIŠTĚNÍ JAKOSTI VČ. PLÁNU JAKOSTI

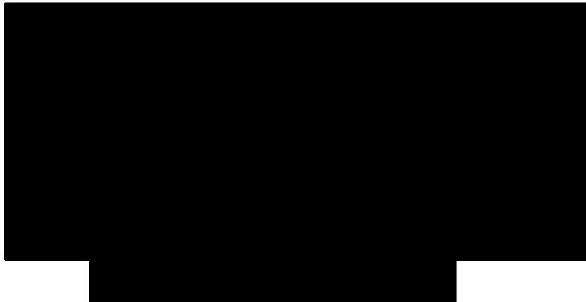
OCHRANNÁ STÁNÍ SLUNEBNÍCH PLAVIDEL NA LABSKO -
VLTAVSKÉ VODNÍ CESTĚ

(číslo projektu 500 554 0002)

V průběhu stavby.

- zabezpečení kvality a úplnosti prováděných prací pro dílčí přejímky
- zajištění plnění dílčích termínů stavebních a montážních připraveností dle harmonogramu stavby
- vlastní kontrola částí provedených prací, které budou při dalším postupu zakryty nebo se stanou nepřístupnými
- průběžná kontrola kvality a úplnosti prací a dodávek subdodavatelů
- kontrola výroby a přejímací řízení výrobků subdodavatele v jeho výrobně
- průběžná kontrola atestů a certifikátů dodaných výrobků a materiálů k zabudování
- kontrola stavu a ochrání základních směrových a výškových bodů stavby
- zajištění řádného vedení stavebního a montážního deníku
- zajištění úplnosti, soustavné evidence a řádného uložení prováděcí projektové dokumentace stavby
- průběžné zaznamenávání skutečného provádění stavby do vyčleněné projektové dokumentace
- předložení námětů směřujících k zhospodáření budoucího provozu budovaného díla
- striktní dodržování podmínek rozhodnutí správních a ostatních dotčených orgánů státní správy (nakládání s odpady, ohlašování archeologických a jiných nálezů)
- učinění veškerých opatření k odstranění nebo omezení škod při ohrožení stavby živelnými vlivy a stálá kontrola stavu zabezpečení protipovodňové ochrany staveb
- zajištění převzetí a uskladnění materiálu a dodávek, které byly pro stavbu zajištěny přímo objednatelem, se zajištěním identifikace a označením majitele
- průběžné odstraňování zjištěných vad a nedodělků dle připomínek objednatele
- zajištění hladkého průběhu všech předepsaných zkoušek pro objednatele
- zajištění všech požadovaných dokladů k přejímacímu řízení (atesty, certifikáty, prohlášení o shodě apod.)
- podle okolností zajištění prověrky provedených prací před vlastním přejímacím řízením za účasti objednatele a budoucího provozovatele
- provedení případných víceprací, které vyplnou z kolaudačního řízení stavby

V Pardubicích dne 16.1.2015



jednatel společnosti

fy

PŘÍLOHA 6

m

SEZNAM HLAVNÍCH SUBDODAVATELŮ

OCHRANNÁ STÁNÍ SLUNEČNÍCH PLAVIDEL NA LABSKO - VLTAVSKÉ VODNÍ CESTĚ

(číslo projektu 500 554 0002)

Tuto přílohu vypracuje UCHAZEČ v rámci své nabídky za podmínek dále uvedených. Příloha bude UCHAZEČEM označena jako „Příloha 6 SMLOUVY“ a vložena do nabídky v souladu se ZADÁVACÍ DOKUMENTACÍ.

V příloze uchazeč uvede/doplní, v souladu s článkem č. XVI. SMLOUVY, seznam navrhovaných SUBDODAVATELŮ.

Seznam SUBDODAVATELŮ bude respektovat dále uvedené členění včetně uvedení činnosti, reference na dřívější dodávky obdobných zařízení a stavebních objektů, včetně údajů umožňujících ověření poskytnutých údajů o referencích a přibližného procentuálního podílu jednotlivých SUBDODAVATELŮ na celkové částce SMLUVNÍ CENY DÍLA.

Tabulka

Procentuální podíl jednotlivých SUBDODAVATELŮ na celkové SMLUVNÍ CENĚ DÍLA*.

Poř. číslo	Název a sídlo (místo registrace) SUBDODAVATELE	Předmět dodávky MATERIÁLŮ nebo SLUŽBY	% podíl na SMLUVNÍ CENĚ
1	<u>BEZ SUBDODAVATELŮ</u>		
2			
...			
x			

Poznámka: * Uvést SUBDODAVATELE s podílem vyšším než 5% celkové SMLUVNÍ CENY DÍLA.

Informace o subdodavatelích s podílem nižším než 5% jsou pro ZADAVATELE informativní. Reference SUBDODAVATELŮ s podílem vyšším než 5% - je požadováno doložení referencí (plnění odborné způsobilosti) tj. že SUBDODAVATEL realizoval dodávky a činnosti obdobného rozsahu.

V Pardubicích dne 16.1.2015

IngARoman Krupička jednatel

PŘÍLOHA 7

ZÁRUKA ZA DOBRÉ PROVEDENÍ DÍLA

Česká republika - Ředitelství vodních cest ČR
nábr. ■ Svobody 1222/12
1 10 15 Praha 1
IČO 67981801

BANKOVNÍ ZÁRUKA č. 150197

Bylo nám oznámeno, že na základě SMLOUVY O DÍLO, Evidenční číslo OBJEDNATELE: S/ŘVC/108/R/SoD/2014 ze dne 19. ledna 2015 (dále jen „Smlouva o dílo“), uzavřené mezi Vámi a LABSKÁ, strojní a stavební společnost s.r.o., Kunětická 2679, Cihelna, 530 09 Pardubice, IČO 45538093 (dále jen „Zhotovitel“), týkající se zhotovení stavby v rámci projektu „Ochranná stání služebních plavidel na LVVC“ (číslo projektu 500 554 0002) je k zajištění řádného splnění povinností Zhotovitele vyplývajících ze Smlouvy o dílo požadována bankovní záruka.

Na žádost Zhotovitele tímto přebíráme my, Raiffeisenbank a.s., Praha 4, Hvězdova 1716/2b, PSČ: 14078, IČO 49240901, zapsaná v obchodním rejstříku vedeném Městským soudem v Praze, spisová značka B 2051, vůči Vám neodvolatelnou bankovní záruku až do celkové výše

Kč 1.369.800,00

(slovy: Korun českých jedenmilióntřistašedesáťdevětstícsmset)
(dále jen „Zaručená částka“).

Tímto se neodvolatelně zavazujeme, že zaplatíme bez námitek a bez zkoumání právního důvodu každou Vámi požadovanou částku až do celkové výše Zaručené částky na Vámi určený účet do sedmi (7) pracovních dnu po obdržení Vaší řádně podepsané první písemné výzvy k plnění, která bude v souladu se všemi podmínkami této bankovní záruky, a bude obsahovat i Vaše písemné prohlášení, že LABSKÁ, strojní a stavební společnost s.r.o., Kunětická 2679, Cihelna, 530 09 Pardubice, IČO 45538093 nesplnila své povinnosti vyplývající ze SMLOUVY O DÍLO, Evidenční číslo OBJEDNATELE: S/ŘVC/108/R/SoD/2014 ze dne 19. ledna 2015.

Z důvodů identifikace je nutné, aby každá Vaše výzva k plnění nám byla doručena ve formě dopisu doručeného provozovatelem poštovních služeb prostřednictvím Vaší banky, která zároveň potvrdí pravost podpisů na příslušné výzvě k plnění a oprávněnost podepsaných osob Vás zastupovat.

Výše Zaručené částky se snižuje o každou námi provedenou platbu z této bankovní záruky. Vyplacením celé výše Zaručené částky tato bankovní záruka zaniká.

Tato bankovní záruka zaniká i v okamžiku, kdy nám bude doručen (vrácen) tento originál záruční listiny, pokud vrácení záruční listiny nastane před níže uvedeným datem skončení platnosti této bankovní záruky.

Tato bankovní záruka zaniká i v okamžiku, kdy nám bude před níže uvedeným datem skončení platnosti této bankovní záruky doručena zpráva Vaší banky ve formě autentikované swiftové zprávy, z jejíhož obsahu vyplyne Vaše prohlášení, že tato bankovní záruka zaniká a Vy nemáte vůči nám žádná další práva z této bankovní záruky.

Tato bankovní záruka je platná do **3. února 2020**. Originál Vaší výzvy k plnění z této bankovní záruky nám musí být doručen na naši adresu Raiffeisenbank a.s., Hvězdova 1716/2b, 140 78 Praha 4 nejpozději 3. února 2020. Po 3. únoru 2020 pozbývá tato bankovní záruka platnosti nezávisle na tom, zda nám byl originál záruční listiny vrácen. Prosíme, vraťte nám originál této záruční listiny i přesto, že platnost této bankovní záruky skončila.

Právo uplatnit tuto bankovní záruku ani právo na plnění z této bankovní záruky nesmí být postoupeno třetím osobám. Právo na plnění z této bankovní záruky nesmí být zastaveno.

Tato bankovní záruka se řídí českými právními předpisy. Na tuto bankovní záruku se nepoužijí jednotná pravidla pro záruky vyplatitelné na požádání (URDG), a to ani ve znění publikace ICC (MOK) č. 458, ani v revizi 2010, publikace ICC (MOK) č. 758. Veškeré spory vzniklé z této bankovní záruky bez ohledu na výši částky bude řešit příslušný soud v České republice.

Raiffeisenbank a.s.

firemní poradce

firemní poradce

Potvrzení banky

Raiffeisenbank, a.s.
17. listopadu 238
530 02 Pardubice

LABSKÁ, strojní a stavební společnost s.r.o.
Kunětická ul. 2679
530 09 Pardubice

V Pardubicích 04.02.2015

Věc: Potvrzení k závaznému příslibu č. 150047

Potvrzujeme, že společnost **LABSKÁ, strojní a stavební společnost s.r.o.** je významným klientem Raiffeisenbank, a.s. S naší bankou spolupracuje od 02/2009 jak v oblasti platebního styku, tak i produktů financování. S firmou je uzavřena rámcová smlouva na vystavování závazných příslibů bankovních záruk a bankovních záruk s délkou platnosti až 60 měsíců. Tyto obchody se pohybují v řádu desítek milionů korun, ze strany klienta jsou jejich podmínky plněny a banka má zájem na dalším rozvoji této spolupráce.

Na základě žádosti klienta potvrzujeme vystavení Bankovní záruky za řádné provedení díla s délkou platnosti záruky do 03.02.2020. Zároveň potvrzujeme, že jsme připraveni, v případě potřeby, prodloužit před koncem platnosti již vystavenou bankovní záruku za řádné plnění smlouvy o dílo za předpokladu, že společnost LABSKÁ, strojní a stavební společnost s.r.o. bude i nadále plnit podmínky z uzavřených smluv s bankou a riziko obchodu bude pro naši banku akceptovatelné.

Toto potvrzení je vydáváno na žádost klienta jako součást Bankovní záruky č. 150197 za řádné provedení díla na zakázce „**Ochranná stání služebních plavidel na LVVC**“ jejímž zadavatelem je Česká republika – Ředitelství vodních cest, nábrž. L. Svobody 1222/12, 110 15 Praha 1, IČ: 67981801.

S pozdravem

Firemní poradce

Firemní poradce

PŘÍLOHA 8
VEMŠEM MEBFA

CENOVÉ SPECIFIKACE

OCHRANNÁ STÁNÍ SLUNEČNÍCH PLAVIDEL NA LABSKO -
VLTAVSKÉ VODNÍ CESTĚ

(číslo projektu 500 554 0002)

OCHRANNÁ STÁNÍ SLUŽEBNÍCH PLAVIDEL NA LVVC NYMBURK, PRAVÝ BŘEH LABE, Ř.KM 895,6 - 895,8 LOKALITA 1

Požadavky na zařízení staveniště :

Standardně dle potřeb zhotovitele a platné legislativy.

Další požadavky na zařízení staveniště:

Elektrocentrála

Staveniště bude oploceno, zamezeno přístupu třetích osob

Pro investora a zástupce investora bude zabezpečen přístup na WC po celou dobu výstavby.

Cenová nabídka obsahuje náklady na úpravu příjezdové komunikace a vlastní plochy zařízení staveniště, včetně navrácení do původního stavu.

Cenová nabídka obsahuje veškeré náklady na provedení všech částí stavby, a jednotlivé agregované položky obsahují všechny náklady na dopravu a instalaci zařízení a materiálů vč. pomocného a spojovacího materiálu, pokud není uvedeno jinak.

Při provádění stavby nebude omezen provoz na okolních pozemních komunikacích, vodních cestách a nebudou dotčeny funkce stávajících podzemních inženýrských sítí, pokud to nebude vyžadovat charakter prací, případný souhlas příslušných orgánů státní správy a zábory veřejných prostranství zajišťuje zhotovitel.

Cenová nabídka obsahuje veškeré náklady na dopravu, proclení, instalaci, administrativu a další případné poplatky (např. dohled ČS Lloydů).

Veškeré tyto výše uvedené náklady vč. nákladů na vedení stavby, dopravu, energie, zábory, likvidaci odpadů atd. budou obsaženy v jednotlivých jednotkových cenách.

U položek u kterých je uvedena přesná specifikace výrobku, dodavatele nebo služeb, je nutné tyto výrobky a dodavatele respektovat, popř. je možné navrhnout náhradu, která by byla cenově výhodnější při zachování kvality a požadovaných parametrů.

Zhotovitel předjedná se správcem toku v dostatečném předstihu minimální kolísání hladiny na dobu provádění vrtných prací.

Zhotovitel projedná se Státní plavební správou podmínky pro práci pracovního plavidla při okraji plavební dráhy.

Upozornění : Ve břehu je množství podzemních inženýrských sítí ve správě Policie ČR – před započítáním zemních prací je nutné jejich vytyčení a ověření skutečné polohy kopanými sondami.

OCHRANNÁ STÁNÍ SLUŽEBNÍCH PLAVIDEL NA LWC NYMBURK, PRAVÝ BŘEH LABE, Ř.KM 895,6 - 895,8 LOKALITA 1

Jsou-li ve výkazu výměr uvedeny odkazy na obchodní firmy, názvy nebo specifikace, označení výrobků apod., jsou takové odkazy pouze informativní a zadavatel umožňuje v souladu s § 44 novely 55/2012 Sb. zákona 137/2006 Sb. použít i jiných, kvalitativně a technicky obdobných řešení.

Rekapitulace nákladů

(ceny uvedené v Kč)

Hlava I.	Realizační dokumentace stavby	
Hlava II.	Technologická část	
	PS 01 ROZVOD NN	
Hlava III.	Vlastní stavební práce	
	IO 01 PLOVOUCÍ MOLO A LÁVKA	
	IO 02.1 KOTEVNÍ A VÁZACÍ PRVKY	
	IO 02.2 DALBY	
	IO 03 MLÁTOVÁ CESTA	
	IO 04 PROHRABKA DNA 180,4-180,9	
	IO 01 PLOVOUCÍ MOLO A LÁVKA - ZÁKLADOVÝ BLOK LÁVKY	
Hlava VI.	Náklady obdobné VRN	
	- z hlavy II 3%	
	- z hlavy III 3%	
Hlava VII.	Geodetické práce, dokumentace skutečného provedení	
	- geodetické vytýčení stavby před zahájením prací	
	- geodetické práce v průběhu stavby (svislost daleb apod.)	
	- geodetické práce nevyžadujících vklad do katastru nemovitostí	
	- geometrický plán pro vklad do katastru nemovitostí podle podmínek katastrálního úřadu v grafické podobě (věcná břemena)	
	- zaměření dna před započítím prací	
	- geodetické zaměření vybudovaného díla zpracované číselně a graficky v digitální podobě autorizovaným geodetem	
	- zaměření bude provedenou formou:	
	- plošné zaměření dna plavidlem	
	- geodetické zaměření míst, která neměří plavidlo, s max. rastrem 2 m	
	- geodetické zaměření břehů, na kterých byla provedena úprava	
	- geodetické zaměření objektů	
	- zaměření bude provedeno v celém rozsahu objektů. Zaměření dna bude vyhodnoceno formou příčných řezů a situačním zákresem s barevným znázorněním hloubek ve vztahu k minimální plavební hladině.	
	<u>Geodetické práce celkem</u>	
	<u>Náklady na vypracování dokumentace skutečného provedení</u>	
Ostatní náklady zhotovitele		
Viz. přehled ostatních nákladů		
Cena celkem bez DPH:		
DPH 21%		
Cena celkem vč. DPH		

Kč. A. 2015

V rámci ostatních nákladů zhotovitele zhotovitel zajistí zejména:

- passport stávajících komunikací a okolí
- havarijní plán výstavby - vypracování, projednání a schválení
- povodňový plán výstavby - vypracování, projednání a schválení
- provozní řád díla (definitivní) - vypracování, projednání a schválení
- povodňový plán (definitivní) - vypracování, projednání a schválení
- vytýčení podzemních vedení inženýrských sítí
- dozor uznané klasifikační organizace nad stavbou plovoucího zařízení
- kontrola hotového díla a vystavení dokladů klasifikační organizace
- zkušební provoz

Celkem

*



10 01 PLOVOUCÍ MOLO A LÁVKA							
položka č.:	č.p.	Popis položky	MJ	Počet MJ	Jednotková cena (Kč)	Celková cena (Kč)	Poznámka
KL č. 03-1 - ZÁKLADOVÝ BLOK LÁVKY							
1	1	Hloubení jam nezapažených v hornině tř. 3 objemu do 100 m3 se svislým přemístěním přes 1 do 2,5 m a naložením na dopravní prostředek : (2,01*1,3+3,3*2,9)*0,5*1,12+(2,01*1,55+2,57*1,28)*0,5*0,56	m3	8,616			
2	2	Rozprostření přebytečné zeminy z výkopu v místě stavby s vodorovným přemístěním do 500 m	m3	2,732			
3	3	Zásyp jam, šachet rýh nebo kolem objektů sypaninou se zhutněním : 8,616-(2,089+6,427*0,1)	m3	5,884			
4	4	Základ lávky z betonu prostého C 25/30 s bedněním : 1,0*1,71*1,0+0,165*1,71*0,38+0,835*1,71*0,38*0,5	m3	2,089			
5	5	Podsyp ze štěrkopísku tl 100 mm se zhutněním: 2,06*3,12	m2	6,427			
6	6	Chráníčka kabelů z trub HDPE DN 110	m	0,800			
7	7	Oděrky z oceli S235 L100/100/8 a dřevěných hranolů 30/85 mm C22 (délka 2x0,70 m), včetně povrchové úpravy s kotvením chemickými kotvami 10/160	kpl	1,000			
8	8	Kotevní prvek do základu lávky pro malá plavidla z kolejnice důlní 93/18 dl.2x0,7 m s kotvením Kari sítí KY49, P8 200/200 mm a chemickými kotvami 10/160, včetně povrchové úpravy	kpl	1,000			

Celkem

10 01 PLOVOUCÍ MOLO A LÁVKA							
položk a č.:	č.p.	Popis položky	MJ	Počet MJ	Jednotková cena (Kč)	Celková cena (Kč)	Poznámka
KL č. 03-2 - PLOVOUCÍ MOLO A LAVKA							
1	1	Konstrukce lávky - délka 7,56m	kpl	1,000			
2	2	Konstrukce pontonu - Betonový plovák (6ks); Spojovací materiál (1ks); Opéra daiby (4ks); Objímka dalby (2ks); Protiproudňi ponton (1ks); Poproudňi ponton (1ks); Spojení pontonů - 2ks; Montáž a doprava - 1kpl	kpl	1,000			
3	3	Vázací zařízení - Pojistný řetěz 8 Ni19 - 35m včetně příslušenství (35m); Poproudňi lano 20mm - 18m včetně příslušenství (18m); Protiproudňi lano 20mm - 18m včetně příslušenství (18m); Pachole (12ks)	kpl	1,000			
4	4	Zábradlí - na pontonu (25,2m) a lávce (16m)	m	41,200			
5	5	Podlaha - podlahové rošty na mole (28,8m2) a na lávce (9m2)	kpl	1,000			
6	6	Oděrka - dub	m	24,000			

Celkem

IO 02.1 KOTVÍCÍ A VÁZACÍ PRVKY

oložka č.:	č.p.	Popis položky	MJ	Počet MJ	Jednotková cena (Kč)	Celková cena (Kč)	Poznámka
1	1	Hloubení jam nezapažených v hornině tř. 3 objemu do 100 m3 se svislým přemístěním přes 1 do 2,5 m a naložením na dopravní prostředek : (2,35*2,35+3,99*4,2)*0,5*1,65*2+(2,35*2,35+4,07*4,2)*0,5*1,65	m3	55,421			
2	2	Vodorovné přemístění výkopku z horniny tř. 1 až 4 na základě vlastního zajištění místa definitivního uložení; uložení na skládku, případný poplatek : 55,421-42,031	m3	13,390			
3	3	Zásyp jam, šachet rýh nebo kolem objektů sypaninou se zhutněním : 55,421-(1,728+1,875+1,5*1,5*1,45*3)	m3	42,031			
4	4	Zakládání - piloty ze svařovaných štetovnic ZTV III n, EN 10248-2 zn. S240GP (1.0021) dle EN 10248-1 (2x8,0 m) ; úprava ocelových štetovnic (16m); úprava ocelových pilot - přes 70 kg/m; Vrty pro piloty pr. 600mm tř.1-2 (8m); Osazení štetovnic, betonáž piloty pr.600 mm (6,5m); beton C25/30 (1,929 m3); naložení horniny na dopravní	kpl	3,000			
5	5	Základy vázacích prvků z betonu prostého C 25/30 s bedněním: 1,5*1,5*1,5*3	m3	10,125			
6	6	Podkladní vrstva z betonu C 12/15 tl 100 mm: 2,5*2,5*3	m2	18,750			
7	7	Podsyp ze štěrkopísku tl 100 mm se zhutněním: 2,4*2,4*3	m2	17,280			
8	8	Kotvici a vázací zařízení - Dvojitý vázací kruh + kotevní ocelová deska 20x350x450 mm, včetně povrchové úpravy	soubor	3,000			

Celkem

IO 02.2 DALBY							
položk a č.:	č.p.	Popis položky	MJ	Počet MJ	Jednotková cena (Kč)	Celková cena (Kč)	Poznámka
KL č. 5 - DALBY							
1	1	<p>Ocelová dalba trouby 620/10 mm</p> <ul style="list-style-type: none"> - Vodorovné přemístění do 10000 m výkopku z horniny tř. 1 až 4 - 2,69m³ - Vodorovné přemístění do 10000 m výkopku z horniny tř. 5 až 7 - 1,15m³ - Nakládání výkopku z hornin tř. 1 až 4 přes 100m³; přeložení z lodě na dopr. prostředek ; Uložení sypaniny na skládky - 3,84m³ - Poplatek za uložení vývrtku na skládce (skládkovné) - 6,92t - Dodávka , výroba a povrchová úprava dalby pro molo z ocelové trouby 620x10 mm délky 11,155 m a kuželové stříšky z P5 - 1ks - směs pro beton třída C25-30 pro piloty - 6,8m³ - Vrtý pro piloty pr. 1080mm tř.1-2 - prováděné z vody - 3,85m - Vrtý pro piloty pr. 1080mm tř.3-4 - prováděné z vody - 1,65m - Ocelové pažnice pro vrtání pilot - dodávka, osazení a odstranění - z vody - 5,5m - Zřízení výplně pilot zapažených s vytažením pažnic - z vody pilot svislých, z betonu železového, do tOm, do 1080mm - 5,5m - Osazení dalb - z lodí - roura pr. 620/10mm... 1,7 t 	ks	1,000			

2	<p>2</p> <p>Ůcelová dalba trouby 620/10 mm</p> <ul style="list-style-type: none"> - Vodorovné přemístění db 10000 m výkopku z horniny tř. 1 až 4 - 2,69m³ - Vodorovné přemístění do 10000 m výkopku z horniny tř. 5 až 7 - 1,15m³ - Nakládání výkopku z hornin tř. 1 až 4 přes 100m³; přeložení z lodě na dopr. prostředek ; Uložení sypaniny na skládky - 3,84m³ - Poplatek za uložení vývrtku na skládce (skládkovné) - 6,92t - Dodávka , výroba a povrchová úprava dalby pro molo z ocelové trouby 620x10 mm délky 11,025 m a kuželové stříšky z P5 - 1ks - směs pro beton třída C25-30 pro piloty - 6,72m³ - Vrtý pro piloty pr. 1080mm tř.1-2 - prováděné z vody - 3,85m - Vrtý pro piloty pr. 1080mm tř.3-4 - prováděné z vody - 1,65m - Ocelové pažnice pro vrtání pilot - dodávka, osazení a odstranění - z vody - 5,5m - Zřízení výplně pilot zapážených s vytažením pažnic - z vody pilot svislých, z betonu železového, do 10m, do 1080mm - 5,5m - Osazení dalb - z lodi - roura pr. 620/10mm... 1,7 t 		ks	1,000			
---	---	--	----	-------	--	--	--

Celkem

m?:"

10 03 MLÁTOVÁ CESTA							
položka č.:	č.p.	Popis položky	MJ	Počet MJ	Jednotková cena (Kč)	Celková cena (Kč)	Poznámka
KL č. 6 - MLÁTOVÁ CESTA							
1	1	Odkopávky a prokopávky nezapažené v hornině tř.3 ; 7,867*(1,5+0,1*2)*0,25	m3	3,343			
2	2	Vodorovné přemístění výkopku z horniny tř. 1 až 4 na základě vlastního zajištění místa definitivního uložení; uložení na skládku, případný poplatek	m3	3,343			
3	3	Cesta s mlátovým krytem tl 30 mm s podkladem z kameniva fr. 8-16 tl. 70 mm a kameniva fr.16-32 tl.150 mm, včetně zhutnění pláně : 7,8667*1,5	m2	11,800			
4	4	Obrubník betonový prefabrikovaný 5x20 cm do lože z betonu s boční opěrou : 2,0+1,7+7,8+8,5	m	20,000			

Celkem

10 04 PROHRÁBKA DNA							
položka č.:	č.p.	Popis položky	MJ	Počet MJ	Jednotková cena (Kč)	Celková cena (Kč)	Poznámka
KL č. 7 - PROHRÁBKA DNA							
1	1	Rozebrání kamenných záhozů a rovinanin na sucho a vodorovné přemístění na břeh : (3,3*2,9+2,57*1,28)*0,5	m3	6,430			
2	2	Očištění lomového kamene od hlíny nebo písku a třídění kamene pro zpětné použití : 6,43-1,71*1,1*0,5	m3	5,490			
3	3	Vykopávky zářezů pod vodou v hornině tř.1 až 4 se svislým přemístěním nad hladinu, naložením a vodorovným přemístěním na břeh, zajištění odvozu a vlastního místa definitivního uložení; uložení na skládku, případný poplatek : 0,8*12,2+100% vlivem povodně 06/2013	m3	19,520			
4	4	Vodorovné přemístění výkopku z horniny tř. 5 až 7 na základě vlastního zajištění místa definitivního uložení; naložení, uložení na skládku, případný poplatek : 6,43-5,49	m3	0,940			
5	5	Očištění kamenného opevnění z lomového kamene nebo z betonových desek od porostu: 50,0	m2	50,000			
6	6	Vodorovné přemístění výkopku z horniny tř. 1 až 4 na základě vlastního zajištění místa definitivního uložení; uložení na skládku, případný poplatek : (zemina z očištění opevnění) 50,0*0,15	m3	7,500			
7	7	Zához z původního lomového kamene z plavidla, včetně urovnání ploch s vodorovným přemístěním ze břehu a naložením : 3,3*2,9+2,57*1,28-1,71*1,1	m3	5,490			

Celkem

Stavba: OCHRANNÁ STĀNI SLUŽEBNÍCH PLAVIDEL NA LWC NYMBURK, PRAVÝ BŘEH LABE, R.KM 895,6 - 895,8 LOKALITA 1
 Objekt: IO 04 PROHRÁBKA DNA 180,4-180,9; (viz výkres č. F 4.1; F8)

PS 01 ROZVOD NN							
položka č.:	č.p.	Popis položky	MJ	Počet MJ	Jednotková cena (Kč)	Celková cena (Kč)	Poznámka
KL č. 8 - ROZVOD NN							
1	1	Zemní práce - Výkop kabelové rýhy 35/80 cm hor.4 ruční výkop rýhy - 11m; Zřízení kab.lože v rýze do 65 cm z písku 10 cm lože tloušťky 10 cm - 11m; Zakrytí kabelu výstražnou folií PVC, šířka 33 cm -11m; Zához rýhy 35/80 cm, hornina tř. 4, se zhutněním 11m; Chránička KOPOFLEX.40 - 11m; Uložení chráničky do výkopu -11m; Vodotěsné zatěsnění chráničky - 2ks; Provizorní úprava terénu v přírodní hornině 4 -0,4m2	kpl	1,00			
2	2	Kabelové rozvody - Vedení uzemňovací v zemi FeZn do 120 mm2 - 11m; Svorka hromosvodová do 2 šroubů /SS, SZ, SO/ - 5ks; Žlab kabelový nerez 150/50 - 35m; Montáž nerezového žlabu pod molo - 35m; Drát propojovací nerez D10 - 25m; Energořetěz flexibilní Triflex TRC.125.182.0 - 12m; Koncovka Triflex TRC.125.02 - 5ks; Montáž energořetězu - 12m; Stabilizační pružina 500N/1200 mm - 3ks; Montáž stabilizační pružiny - 3ks; Ukončení vodičů v rozvaděči + zapojení do 35mm2 - 27ks; Zatažení kabelu do chráničky - 23m; Uložení kabelu na rošt - 66m; Uzemnění kabelu v rozvaděči - 1 ks; Změření zemního odporu -tks; Úprava konce kabelu proti vodě - 6ks; Kabel H07 RN-F 5Gx6 - 35m; Kabel CYKY 5Jx4 - 29m; Vodič CYA50 - 25m	kpl	1,00			
3	3	Elektrická zařízení - Odběrný sloupek - specifikace dle TZ - 2ks; Montáž odběrného sloupku 2ks; Ukončení kabelu v odběrném sloupku - 3ks; Zprovoznění odběrného sloupku - 2ks; Rozvaděč RM - sestava dle TZ - 1ks; Montáž rozvaděče RM - 1ks; Prohlídka UTZ - 1soubor; Revize - 12hod	kpl	1,00			

Součet

OCHRANNÁ STÁNÍ SLUŽEBNÍCH PLAVIDEL NA LWC PRAHA 4, PRAVÝ BŘEH VLTAVY, Ř.KM 57,0 - 57,4 LOKALITA 2

Požadavky na zařízení staveniště :

Standardně dle potřeb zhotovitele a platné legislativy.

Další požadavky na zařízení staveniště:

Elektrocentrála

Staveniště bude oploceno, zamezeno přístupu třetích osob

Pro investora a zástupce investora bude zabezpečen přístup na WC po celou dobu výstavby.

Cenová nabídka obsahuje náklady na úpravu příjezdové komunikace a vlastní plochy zařízení staveniště, včetně navrácení do původního stavu.

Cenová nabídka obsahuje veškeré náklady na provedení všech částí stavby, a jednotlivé agregované položky obsahují všechny náklady na dodávku a instalaci zařízení a materiálů vč. pomocného a spojovacího materiálu, pokud není uvedeno jinak.

Při provádění stavby nebude omezen provoz na okolních pozemních komunikacích, vodních cestách a nebudou dotčeny funkce stávajících podzemních inženýrských sítí, pokud to nebude vyžadovat charakter prací, případný souhlas příslušných orgánů státní správy a zábory veřejných prostranství zajišťuje zhotovitel.

Cenová nabídka obsahuje veškeré náklady na dopravu, proclení, instalaci, administrativu a další případné poplatky (např. dohled ČS Lloydů).

Veškeré tyto výše uvedené náklady vč. nákladů na vedení stavby, dopravu, energie, zábory, likvidaci odpadů atd. budou obsaženy v jednotlivých jednotkových cenách.

U položek u kterých je uvedena přesná specifikace výrobku, dodavatele nebo služeb, je nutné tyto výrobky a dodavatele respektovat, popř. je možné navrhnout náhradu, která by byla cenově výhodnější při zachování kvality a požadovaných parametrů.

Zhotovitel předjedná se správcem toku v dostatečném předstihu minimální kolísání hladiny na dobu provádění vrtných prací.

Zhotovitel projedná se Státní plavební správou podmínky pro práci pracovního plavidla při okraji plavební dráhy.

Upozornění : Příjezd těžké stavební techniky na místo stavby je možný pouze po vodě – vrtné práce ve břehu se musí provádět z vody.

OCHRANNÁ STÁNÍ SLUŽEBNÍCH PLAVIDEL NA LWC PRAHA 4, PRAVÝ BŘEH VLTAVY, Ř.KM 57,0 - 57,4 LOKALITA 2

Jsou-li ve výkazu výměr uvedeny odkazy na obchodní firmy, názvy nebo specifikace, označení výrobků apod., jsou takové odkazy pouze informativní a zadavatel umožňuje v souladu s § 44 novely 55/2012 Sb. zákona 137/2006 Sb. použít i jiných, kvalitativně a technicky obdobných řešení.

Rekapitulace nákladů

(ceny uvedené v Kč)

Hlava I.	Realizační dokumentace stavby	
Hlava III.	Vlastní stavební práce	
	IO 01 PLOVOUČÍ MOLO A LÁVKA - ZÁLKADOVÝ BLOK LÁVKY	
	IO 01 PLOVOUČÍ MOLO A LÁVKA	
	IO 02.1 KOTEVNÍ A VÁZACÍ PRVKY	
	IO 02.2 DALBY	
	IO 04 PROHRÁBKADNA	
Hlava VI.	Náklady obdobné VRN	
	- z hlavy III 3%	
Hlava VII.	Geodetické práce, dokumentace skutečného provedení	
	- geodetické vytýčení stavby před zahájením prací	
	- geodetické práce v průběhu stavby (svislost daleb apod.)	
	- geodetické práce nevyžadujících vklad do katastru nemovitostí	
	- geometrický plán pro vklad do katastru nemovitostí podle podmínek katastrálního úřadu v grafické podobě (věcná břemena)	
	- zaměření dna před započítáním prací	
	- geodetické zaměření vybudovaného díla zpracované číselně a graficky v digitální podobě autorizovaným geodetem	
	- zaměření bude provedeno formou:	
	- plošné zaměření dna plavidlem	
	- geodetické zaměření míst, která neměří plavidlo, s max. rastrem 2 m	
	- geodetické zaměření břehů, na kterých byla provedena úprava	
	- geodetické zaměření objektů	
	- zaměření bude provedeno v celém rozsahu objektů. Zaměření dna bude vyhodnoceno formou příčných řezů a situačním zákresem s barevným znázorněním hloubek ve vztahu k minimální plavební hladině.	
	<u>Geodetické práce celkem</u>	
	<u>Náklady na vypracování dokumentace skutečného provedení</u>	
Ostatní náklady zhotovitele		
Viz. přehled ostatních nákladů		
Cena celkem bez DPH:		
DPH 21%		
Cena celkem vč. DPH		

16.7.2015

IO 01 PLOVOUČÍ MOLO A LÁVKA

položka č.:	č.p.	Popis položky	MJ	Počet MJ	Jednotková cena (Kč)	Celková cena (Kč)	Poznámka
1	1	Hloubení jam nezapažených v hornině tř. 3 a 4 objemu do 100 m3 se svislým přemístěním přes 1 do 2,5 m a naložením na dopravní prostředek : $(2,7*2,65+4,15*3,85)*0,5*(1,8+0,6)*0,5$	m3	13,880			
2	2	Vodorovné přemístění výkopku z horniny tř. 1 až 4 na základě vlastního zajištění místa definitivního uložení; uložení na skládku, případný poplatek	m3	13,880			
3	3	Zásyp jam, šachet rýh nebo kolem objektů zahliněným štěrkopískem se zhutněním : 13,88- $(2,7*2,7*0,1+1,75*1,71*1,05)+3,85*0,3*0,3*0,5$	m3	10,182			
4	4	Základ lávky z betonu prostého C 25/30 s bedněním : $1,75*1,71*0,66+1,71*0,165*0,72+1,71*1,585*0,72*0,5$	m3	3,154			
5	5	Podsyp ze štěrkopísku tl 100 mm se zhutněním: 2,7*2,7	m2	7,290			
6	6	Rovnanina z lomového kamene tl. 300 mm s vyklínováním spár těžným kamenivem, vypracováním líce rovnaniny a zhutněním podsypem tl. 100 mm z písku: $(1,7+2*1,5)*(1,0+2*1,5)-1,7*1,0$	m2	17,100			
7	7	Oděrky z oceli S235 L100/100/8 a dřevěných hranolů 30/85 mm C22 (délka 2x1,545 m), včetně povrchové úpravy s kotvením chemickými kotvami 10/160	kpl	1,000			
8	8	Kotevní prvek do základu lávky pro malá plavidla z kolejnice důlní 93/18 dl.2x1,545 m s kotvením Kari sítí KY49, P8 200/200 mm a chemickými kotvami 10/160, včetně povrchové úpravy	kpl	1,000			

Celkem

10 01 PLOVOUCÍ MOLO A LÁVKA

položka č.:	č.p.	Popis položky	MJ	Počet MJ	Jednotková cena (Kč)	Celková cena (Kč)	Poznámka
1	1	Konstrukce lávky	kpl	1,000			
2	2	Konstrukce pontonu - Betonový plovák (9ks); Spojovací materiál (1ks); Opéra dalby (6ks); Objímka dalby (3ks); Čep a příložka (1ks); Poproudň ponton (1ks); Střední ponton (1ks); Protiproudň ponton (1ks); Spojení pontonů (4ks); Montáž a doprava - 1kpl	kpl	1,000			
3	3	Vázací zařízení - Pojistný řetěz 8 N19 - 16m včetně příslušenství (16m); Poproudň lano 20mm - 10m včetně příslušenství (10m); Protiproudň lano 20mm - 11m včetně příslušenství (8m); Pachole (1ks)	kpl	1,000			
4	4	Zábradlí - na pontonu (46,2m) a lávce (24m)	m	70,200			
5	5	Podlaha - podlahové rošty na mole (50,4m ²) a na lávce (14,4m ²)	kpl	1,000			
6	6	Oděrka - dub	m	45,000			

Celkem

10 02.1 KOTVÍCÍ A VÁZACÍ PRVKY							
položka č.:	č.p.	Popis položky	MJ	Počet MJ	Jednotková cena (Kč)	Celková cena (Kč)	Poznámka
KL č. 4 - KOTEVNÍ A VÁZACÍ PRVKY							
1	1	Hloubení jam nezapažených v hornině ř. 3 objemu do 100 m ³ se svislým přemístěním přes 1 do 2,5 m a naložením na dopravní prostředek :	m ³	44,791			
2	2	Vodorovné přemístění výkopku z horniny tř. 1 až 4 na základě vlastního zajištění místa definitivního uložení; uložení na skládku, případný poplatek ; 55,421-42,031	m ³	44,791			
3	3	Zásyp jam, šachet rýh nebo kolem objektů sypaninou se zhutněním :	m ³	36,202			
4	4	Základy vázacích prvků z betonu prostého C 25/30 s bedněním: 1,5*1,5*1,5*3	m ³	6,750			
5	5	Podkladní vrstva z betonu C 12/15 tl 100 mm: 2,5*2,5*3	m ²	12,500			
6	6	Podsyp ze štěrkopísku tl 100 mm se zhutněním: 2,4*2,4*3	m ²	11,520			
7	7	Rovnanina z lomového kamene tl. 300 mm s vyklínováním spár těžkým kamenivem, vypracováním líce rovnání a zhutněním podsypem tl. 100 mm z písku: (4,5*4,5-1,5*1,5)*2	m ²	36,000			
8	8	Zakládání - piloty (2kusy) ze svařovaných štetovnic ZTV III n, EN 10248-2 zn. S240GP (1.0021) dle EN 10248-1 (2x8,0 m) ; úprava ocelových pilot - přes 70 kg/m; Vrty pro piloty pr. 600mm tř. 1-2 (8m); Osazení a dodávka štetovnic, betonáž piloty pr.600 mm - úprava ocelových štetovnic (32m); úprava ocelových pilot přes 70 kg/m; Pomocné konstrukce - zřízení, demontáž, material - z vody; Vrty pro štetovnice pr. 500mm tř. 1-2 - prováděné z vody (9m); Vrty pro štetovnice pr. 500mm tř. 3-4 - prováděné z vody (7m); ocelové pažnice pro vrtání pilot - dodávka, osazení a odstranění - z vody (16m); Osazení štetovnic - z lodi (2ks); směs pro beton třída C25/30 pro piloty (4,52m ³)	kpl	1,000			
9	9	Kotvící a vázací zařízení - Dvojitý vázací kruh + kotevní ocelová deska 20x350x450 mm, včetně povrchové úpravy	soubor	2,000			

Celkem

IO 02.2 DALBY							
položka č.:	č.p.	Popis položky	MJ	Počet MJ	Jednotková cena (Kč)	Celková cena (Kč)	Poznámka
KL č. 5 - DALBY							
1	1	<p>Ocelová dalba trouby 620/10 mm</p> <ul style="list-style-type: none"> - Vodorovné přemístění do 10000 m výkopku z horniny tř. 1 až 4 - 2,69m³ - Vodorovné přemístění do 10000 m výkopku z horniny tř. 5 až 7 - 1,16m³; - Nakládání výkopku z hornin tř. 1 až 4 přes 100m³; přeložení z lodě na dopr. prostředek ; Uložení sypaniny na skládky - 3,85m³ - Poplatek za uložení vývrtku na skládce (skládkovné) - 6,93t - Dodávka , výroba a povrchová úprava dalby pro molo z ocelové trouby 620x10 mm délky 12m a kuželové stříšky z P5 - 1ks - směs pro beton třída C25-30 pro piloty - 5,54m³ - Dodávka armokoše pro piloty z oceli B500B - 0,067t - Vrty pro piloty pr. 1080mm tř.1-2 - prováděné z vody - 3,85m - Vrty pro piloty pr. 1080mm tř.3-4 - prováděné z vody - 1,65m - Ocelové pažnice pro vrtání pilot - dodávka, osazení a odstranění - z vody - 5,5m - Zřízení výplně pilot zapažených s vytažením pažnic - z vody pilot 	ks	3,000			

Celkem

10 04 PROHRÁBKA DNA						
položka č.:	č.p.	Popis položky	MJ	Počet MJ	Jednotková cena (Kč)	Celková cena (Kč) Poznámka
KL č. 6 - PROHRÁBKA DNA						
1	1	Rozebrání kamenných záhozů a rovinanin na sucho a vodorovné přemístění na břeh : 120,0*0,2	m3	24,000		
2	2	Očištění lomového kamene od hlíny nebo pisku a třídění kamene pro zpětné použití	m3	24,000		
3	3	Vykopávky zářezů pod vodou v hornině tř.1 až 4 se svislým přemístěním nad hladinu, naložením a vodorovným přemístěním na břeh, zajištění odvozu a vlastního místa definitivního uložení; uložení na skládku, případný poplatek : 18,0*6,4+5,0* 10,1+11,0*9,9+ 7,0* 6,3+ 5,6*6,0+3,0* 6,5* 0,6 +30% vlivem povodně 06/2013	m3	473,000		
4	4	Zához z původního lomového kamene z plavidla, včetně urovnání ploch s vodorovným přemístěním ze břehu a naložením : 120,0*0,2	m3	24,000		

Celkem

**OCHRANNÁ STÁNÍ SLUŽEBNÍCH PLAVIDEL NA LWC
KOSTOMLÁTKY, HORNÍ REJDA PALV.KOMORY, Ř.KM 891,495-
891,550 LOKALITA 3**

Požadavky na zařízení staveniště :

Standardně dle potřeb zhotovitele a platné legislativy.

Další požadavky na zařízení staveniště:

Elektrocentrála

Staveniště bude oploceno, zamezeno přístupu třetích osob

Pro investora a zástupce investora bude zabezpečen přístup na WC po celou dobu výstavby.

Cenová nabídka obsahuje náklady na úpravu příjezdové komunikace a vlastní plochy zařízení staveniště, včetně navrácení do původního stavu.

Cenová nabídka obsahuje veškeré náklady na provedení všech částí stavby, a jednotlivé agregované položky obsahují všechny náklady na dodávku a instalaci zařízení a materiálů vč. pomocného a spojovacího materiálu, pokud není uvedeno jinak.

Při provádění stavby nebude omezen provoz na okolních pozemních komunikacích, vodních cestách a nebudou dotčeny funkce stávajících podzemních inženýrských sítí, pokud to nebude vyžadovat charakter prací, případný souhlas příslušných orgánů státní správy a zábory veřejných prostranství zajišťuje zhotovitel.

Cenová nabídka obsahuje veškeré náklady na dopravu, proclení, instalaci, administrativu a další případné poplatky (např. dohled ČS Lloydů).

Veškeré tyto výše uvedené náklady vč. nákladů na vedení stavby, dopravu, energie, zábory, likvidaci odpadů atd. budou obsaženy v jednotlivých jednotkových cenách.

U položek u kterých je uvedena přesná specifikace výrobku, dodavatele nebo služeb, je nutné tyto výrobky a dodavatele respektovat, popř. je možné navrhnout náhradu, která by byla cenově výhodnější při zachování kvality a požadovaných parametrů.

Zhotovitel předjedná se správcem toku v dostatečném předstihu minimální kolísání hladiny na dobu provádění vrtných prací.

Zhotovitel projedná se Státní plavební správou podmínky pro práci pracovního plavidla při okraji plavební dráhy.

Upozornění : Ve břehu je uložený kabel veřejného osvětlení, který je ve správě Povodí Labe, s.p. – před zahájením zemních prací je nutno kabel vytyčit a ověřit jeho skutečnou polohu.

OCHRANNÁ STÁNÍ SLUŽEBNÍCH PLAVIDEL NA LWC KOSTOMLÁTKY, HORNÍ REJDA PALV.KOMORY, Ř.KM 891,495-891,550 LOKALITA 3

Jsou-li ve výkazu výměr uvedeny odkazy na obchodní firmy, názvy nebo specifikace, označení výrobků apod., jsou takové odkazy pouze informativní a zadavatel umožňuje v souladu s § 44 novely 55/2012 Sb. zákona 137/2006 Sb. použít i jiných, kvalitativně a technicky obdobných řešení.

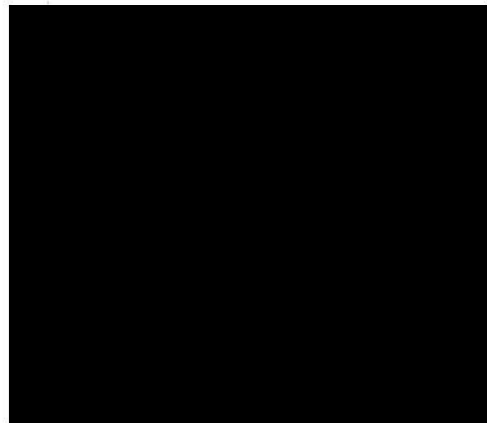
Rekapitulace nákladů

(ceny uvedené v Kč)

Hlava I.	Realizační dokumentace stavby	
Hlava III.	Vlastní stavební práce včetně VRN (Hlava VI)	
	IO 01 KOTVICÍ A VÁZACÍ PRVKY BŘEH	
	IO 02 KOTVICÍ A VÁZACÍ PRVKY SVODIDLO	
Hlava VII.	Geodetické práce, dokumentace skutečného provedení	
	- geodetické vytýčení stavby před zahájením prací	
	- geodetické práce v průběhu stavby	
	- geodetické práce nevyžadujících vklad do katastru nemovitostí	
	- geometrický plán pro vklad do katastru nemovitostí podle podmínek katastrálního úřadu v grafické podobě (věcná břemena)	
	- geodetické zaměření vybudovaného díla zpracované číselně a graficky v digitální podobě autorizovaným geodetem	
	- zaměření bude provedenou formou:	
	- geodetické zaměření objektů	
	<u>Geodetické práce celkem</u>	
	<u>Náklady na vypracování dokumentace skutečného provedení</u>	
Ostatní náklady zhotovitele		
<i>Viz. přehled ostatních nákladů</i>		
Cena celkem bez DPH:		
DPH 21%		
Cena celkem vč. DPH		

s

Ac.v. 



Mites vj -
t e,
ife
#

V rámci ostatních nákladů zhotovitele zhotovitel zajistí zejména:

- passport stávajících komunikací a okolí
- havarijný plán výstavby - vypracování, projednání a schválení
- povodňový plán výstavby - vypracování, projednání a schválení
- provozní řád díla (definitivní) - vypracování, projednání a schválení
- povodňový plán (definitivní) - vypracování, projednání a schválení
- vytýčení podzemních vedení inženýrských sítí

Celkem

*

Lui
2
M
Vi



Vertical text along the right edge of the page, possibly a page number or reference code.

J0 01 KOTVÍCÍ A VÁZACÍ PRVKY BŘEH

položka č.:	č.p.	Popis položky	MJ	Počet MJ	Jednotková cena (Kč)	Celková cena (Kč)	Poznámka
1	1	Odstranění plochy z betonovým povrchem tl. 300 mm s podkladními vrstvami z kameniva tl.200 mm, včetně likvidace sutí : 2,0*2,0	m2	4,000			
2	2	Hloubení jam nezapažených v hornině tř. 3 objemu do 100 m3 se svislým přemístěním přes 1 do 2,5 m a naložením na dopravní prostředek : (2,3*2,3+4,04*4,13)*0,5*1,65*2	m3	36,260			
3	3	Hloubení rýh šířky přes 600 do 2 000 mm v hornině tř. 3 objemu do 100 m3 se svislým přemístěním přes 1 do 2,5 m a naložením na dopravní prostředek : 2,0*2,0*(1,65-0,5)	m3	4,600			
4	4	Vodorovné přemístění výkopku z horniny tř. 1 až 4 na základě vlastního zajištění místa definitivního uložení; uložení na skládku, případný poplatek : 36,26+4,6-29,1+"hornina z vrtů" 8,0*3,14*0,3*0,3*3	m3	18,545			
5	5	Zásyp jam, šachet rýh nebo kolem objektů sypaninou se zhutněním : 36,26+4,6 -(1,6+1,5+1,5*1,5*(1,45*2+0,95))	m3	29,100			
6	6	Základy vázacích prvků z betonu prostého C 25/30 s bedněním: 1,5*1,5*1,5*3	m3	10,130			
7	7	Podkladní vrstva z betonu C 12/15 tl 100 mm: 2,0*2,0+2,45*2,45*2	m2	16,010			
8	8	Podsyp ze štěrkopísku tl 100 mm se zhutněním: 2,0*2,0+2,35*2,35*2	m2	15,050			
9	9	Zakládání - piloty ze svařovaných štetovnic ZTV IIIn, EN 10248-2 zn. S240GP (1.0021) dle EN 10248-1 (2x8,0 m) ; úprava ocelových štetovnic (16m); úprava ocelových pilot - přes 70 kg/m; Vrtý pro piloty pr. 600mm tř.1-2 (8m); Osazení štetovnic, betonáž piloty pr.600 mm (6,5m); beton C25/30 (1,929 m3); naložení horniny na dopravní prostředek	kpl	3,000			
10	10	Vyspravení komunikace z betonovým povrchem tl. 300 mm s podkladními vrstvami z kameniva tl.200 mm : 2,0*2,0-1,5*1,5	m2	1,750			

11	11	Kotvící a vázací zařízení - Dvojitý vázací kruh + kotevní ocelová deska 20x350x450 mm, včetně povrchové úpravy	soubor	3,000	
----	----	--	--------	-------	--

Celkem

IO 02 KOTVÍCÍ A VÁZACÍ PRVKY SVODIDLO							
položka č.:	č.p.	Popis položky	MJ	Počet MJ	Jednotková cena (Kč)	Celková cena (Kč)	Poznámka
KL č. 4 - KOTVÍCÍ A VÁZACÍ PRVKY SVODIDLO							
1	1	Atypická konstrukce zpevnění svodidla z ocelových žárově pozinkovaných profilů včetně nátěru ; Kotevní plech 450/350/20 ... 49,4 kg U 260 ... 645,82 kg Plechová podlaha 1900/2100/20 ... 1 252,86 kg	Jsa	1 948,080			
2	2	Kotvici a vázací zařízení - Dvojitý vázací kruh, včetně povrchové úpravy	soubor	2,000			

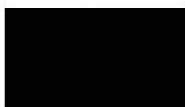
Celkem

PŘÍLOHA 9

PLATEBNÍ KALENDÁŘ

OCHRANNÁ STÁNÍ SLUNEČNÍCH PLAVIDEL NA LABSKO -
VLTAVSKÉ VODNÍ CESTĚ

(číslo projektu 500 554 0002)



PŘÍLOHA 10 I II III i lil

PUBLICITA

OCHRANNÁ STÁNÍ SLUNEČNÍCH PLAVIDEL NA LABSKO - VLTAVSKÉ VODNÍ CESTĚ

(číslo projektu 500 554 0002)

Příloha 10 SMLOUVY, obsahuje „Publicitu“ (*Zásady pro používání grafických symbolů, publikování informací apod.*), která bude ZHOTOVITELEM dodržována po celou dobu plnění SMLOUVY.

PŘEDPISY PRO PUBLICITU

ZHOTOVITEL je povinen zabezpečit v rámci plnění smluvního vztahu na vlastní náklady osazení povinných prostředků publicity na STAVENIATI, zrealizovat slavnostní zahájení a ukončení projektu a zajistit další propagační materiály a akce k projektu dle článku III. této přílohy. Po dobu časově neomezenou smluvním vztahem je ZHOTOVITEL dále povinen dodržovat obecná pravidla publicity.

I. OBECNÁ PRAVIDLA PUBLICITY

1. Používání grafických symbolů

Symbol SFDI

Symbol Státního fondu dopravní infrastruktury je třeba používat výhradně v oficiální formě distribuované SFDI na internetových stránkách www.sfdi.cz.

Veškeré materiály obsahující symbol SFDI budou před zahájením výroby předloženy ke schválení OBJEDNATELI, který v odůvodněných případech zajistí jejich odsouhlasení příslušnými osobami SFDI.

Symbol Operačního programu Doprava a Evropské unie, případně jiných nástrojů financování EU

Symbol Operačního programu doprava a Evropské unie, případně jiných nástrojů financování EU, je třeba používat výhradně v oficiální formě distribuované Ministerstvem dopravy na internetových stránkách www.opd.cz nebo www.mdcr.cz.

Veškeré materiály obsahující symbol Operačního programu doprava a Evropské unie, případně jiných nástrojů financování EU, budou před zahájením výroby předloženy ke schválení OBJEDNATELI, který v odůvodněných případech zajistí jejich odsouhlasení příslušnými osobami Ministerstva dopravy.

Symbol MD

Symbol Ministerstva dopravy je třeba používat výhradně v oficiální formě distribuované MD na internetových stránkách www.mdcr.cz.

Veškeré materiály obsahující symbol Ministerstva dopravy budou před zahájením výroby předloženy ke schválení OBJEDNATELI, který v odůvodněných případech zajistí jejich odsouhlasení příslušnými osobami Ministerstva dopravy.

Symbol Ředitelství vodních cest České republiky

Symbol Ředitelství vodních cest České republiky je třeba používat výhradně v oficiální formě distribuované OBJEDNATELEM a definované v Grafickém manuálu OBJEDNATELE.

Veškeré materiály obsahující symbol Ředitelství vodních cest České republiky budou před zahájením výroby předloženy OBJEDNATELI ke schválení.

2. Publikování informací o projektu

ZHOTOVITEL se zavazuje předkládat OBJEDNATELI ke schválení veškeré tiskové zprávy a informační a propagační materiály vztahující se k PÝEDM_TU DÍLA před jejich vydáním.

ZHOTOVITEL je povinen předem informovat OBJEDNATELE o veškerých aktivitách vůči veřejnosti, které se týkají PŘEDMĚTU DÍLA (konferencích, seminářích, veletrzích, výstavách, soutěžích apod.) a požádat ho o jejich schválení.

ZHOTOVITEL se zavazuje ve veškerých tištěných i elektronicky předávaných výstupech a informačních a propagačních materiálech vztahujících se k předmětu plnění uvádět následující specifikace:

- přesný název akce
- investorem akce je Ředitelství vodních cest České republiky
- akce je financována Evropskou unií z prostředků Evropského fondu pro regionální rozvoj prostřednictvím Operačního programu Doprava a z prostředků Státního fondu dopravní infrastruktury a slogan „Investice do vaší budoucnosti“ , případně jiných nástrojů financování EU
- měsíc, rok dokončení

Při publikování stručné informace o projektu, jejímž autorem je ZHOTOVITEL nebo třetí osoba ve smluvním vztahu se ZHOTOVITELEM, je ZHOTOVITEL povinen výše uvedené specifikace k akci uvést formou úmyslně nesnižující její přehlednost a postřehnutelnost pro čtenáře.

Při poskytování informací o projektu třetím stranám v souladu s ustanoveními SMLOUVY O DÍLO je ZHOTOVITEL povinen výše uvedené specifikace této straně sdělit.

U účelových publikací, letáčků, plakátů a jiných propagačních materiálů úzce se vztahujících k předmětné akci ZHOTOVITEL uvádí na titulní straně veškeré výše jmenované specifikace včetně grafických symbolů (loga) Ministerstva dopravy, Ředitelství vodních cest ČR, SFDI, OP Doprava a text Operační program Doprava, znak EU a slogan „Investice do vaší budoucnosti“, případně jiných nástrojů financování EU, ve srovnatelných velikostech a v provedeních/formách dle článku I. odst. 1. této přílohy. Povinnosti uvádět grafické symboly a texty/slogany je ZHOTOVITEL zproštěn, pokud není jejich uvedení technicky proveditelné (např. u drobných propagačních materiálů). V takovém případě je dostačující pouze umístění znaku EU.

Při informačních akcích pro veřejnost (konferencích, seminářích, veletrzích, výstavách, soutěžích) souvisejících s prováděním projektu musí organizátor v jednacích sálech zřetelně umístit grafický symbol Ministerstva dopravy, Ředitelství vodních cest České republiky, OPD a text Operační program Doprava, SFDI, znak EU a slogan „Investice do vaší budoucnosti“, případně jiných nástrojů financování EU. Pro dokumenty předávané veřejnosti v rámci těchto akcí platí výše uvedená pravidla.

3. **Zodpovědná osoba za oblast publicity**

ZHOTOVITEL se zavazuje k datu spuštění projektu ustanovit kontaktní osobu pro oblast publicity, která bude zodpovědná za plnění této PŘÍLOHY a zajistí komunikaci mezi ZHOTOVITELEM a OBJEDNATELEM v oblasti publicity.

ZHOTOVITELEM určená zodpovědná osoba se bude nejméně 1x měsíčně účastnit kontrolního dne publicity, na kterém OBJEDNATELI představí plnění závazků plynoucích z této PŘÍLOHY, zejména pak fotodokumentace, video záznamů a komunikace k DÍLU vedené k médiím ze strany ZHOTOVITELE.

II. **PROSTŘEDKY PUBLICITY**

1. **Velkoplošné reklamní panely na STAVENÍŠTI**

„Velkoplošný reklamní panel“ znamená reklamní panel umístěný na vhodném viditelném místě v místě realizace Projektu tak, aby mohl informovat veřejnost o Projektu a jeho financování z prostředků SFDI a OPD, resp. EU.

ZHOTOVITEL je povinen na STAVENIŠTI umístit 2 velkoplošné reklamní panely odpovídající níže uvedeným požadavkům na místě viditelném z veřejné komunikace, z toho jeden nejlépe v blízkosti hlavního vjezdu na STAVENIŠTĚ. Pokud není STAVENIŠTĚ z žádného místa z veřejné komunikace z přiměřené vzdálenosti viditelné, je třeba umístit velkoplošný reklamní panel alespoň u hlavního vjezdu na STAVENIŠTĚ. Velkoplošný reklamní panel je rovněž nutno umístit tak, aby byl viditelný z využívané plavební dráhy, v případě potřeby osadit panelů více.

Panel ZHOTOVITEL osazuje nejpozději 3 týdny po převzetí STAVENIŠTĚ, demontuje nejpozději do 6 měsíců od předání dokončené stavby včetně odstraněných vad a nedodělků. Současně s demontáží bude osazena pamětní deska. Osazení velkoplošného panelu dokladuje ZHOTOVITEL fotografiemi s časovým razítkem, které neprodleně předá OBJEDNATELI.

Velikost velkoplošného reklamního panelu musí odpovídat rozsahu akce. Doporučený rozměr panelu je standardní euroformát 5,1x2,4 m, minimální rozměr panelu je 3,0x1,5 m. Velikost a místo jeho osazení bude upřesněno OBJEDNATELEM. Panel bude zhotoven z materiálu svojí trvanlivostí odpovídající délce trvání výstavby, přičemž nebude docházet k jeho degradaci a snížení čitelnosti. ZHOTOVITEL je povinen panel po celou dobu jeho existence na STAVENIŠTI udržovat a čistit. Pokud by došlo k poškození nebo zničení panelu, ZHOTOVITEL zajistí obnovu panelu do 1 měsíce od okamžiku zjištění vady.

Přesná podoba velkoplošného reklamního panelu bude dána OBJEDNATELEM.

Grafický návrh velkoplošného reklamního panelu bude před zahájením výroby předložen OBJEDNATELI ke schválení. Zápis o tom bude uveden ve stavebním deníku.

2. Pamětní desky

ZHOTOVITEL je povinen na dokončeném objektu osadit 1 pamětní desku odpovídající níže uvedeným požadavkům na místě dobře viditelném většinou uživateli infrastruktury. Jedná se převážně o polohy při hlavních přístupech na objekt. Při osazování pamětní desky bude dbáno na její čitelnost osobami nacházejícími se na běžně přístupných komunikačních koridorech stavby, aniž by bylo nutné vynaložit zvláštní úsilí pro její přečtení. Přesná poloha bude před instalací stanovena OBJEDNATELEM a bude o tom proveden písemný zápis.

Pamětní desku ZHOTOVITEL osazuje před demontáží velkoplošného reklamního panelu nejpozději do 6 měsíců od předání dokončené stavby včetně odstraněných vad a nedodělků.

Osazení pamětní desky dokladuje ZHOTOVITEL fotografiemi s časovým razítkem, které neprodleně předá OBJEDNATELI.

Velikost pamětní desky musí odpovídat rozsahu akce a požadavkům na čitelnost uvedených informací. Minimální rozměry jsou 0,60 x 0,40 m. Pamětní deska bude zhotovena z trvanlivého nekorodujícího kovu. Text a grafické symboly budou vyhotoveny reliéfním způsobem s barevnou úpravou. Pamětní deska bude připevněna na zdivo nebo jiné pevné konstrukce stavby, přičemž pokud se pamětní deska nachází na místě volně přístupném pro veřejnost, bude použité kotvení maximálně znesnadňovat demontáž jednoduchými prostředky.

Přesná podoba pamětní desky bude dána OBJEDNATELEM.

Grafický návrh pamětní desky bude před zahájením výroby předložen OBJEDNATELI ke schválení. Zápis o tom bude uveden ve stavebním deníku.

ii. DALŠÍ PROSTŘEDKY PUBLICITY

1. ZHOTOVITEL se zavazuje uspořádat slavnostní akty u příležitosti zahájení a úspěšného dokončení DÍLA. Termín konání slavnostního dokončení DÍLA s plavbou lodí (s dostatečnou

kapacitou min. 60 osob) bude po dohodě s OBJEDNATELEM stanoven s předstihem minimálně 28 dnů. Návrh charakteru celé akce bude předem odsouhlasen OBJEDNATELEM.

3. Před konáním slavnostních aktů předá ZHOTOVITEL ke schválení OBJEDNATELI seznam hostů, seznam pozvaných novinářů, grafický návrh pozvánek, návrh občerstvení a programu pro veřejnost. Grafická podoba pozvánek je přesně specifikována v Grafickém manuálu OBJEDNATELE.

Dále poskytne prostor pro vystoupení zástupci Ministerstva dopravy ČR (MD ČR) a ŘVC ČR, zajistí výrobu a umístění předepsaných symbolů MD ČR, ŘVC ČR a SFDI v prostoru, kde probíhá slavnostní akt a kde budou poskytovány rozhovory médiím.

4. ZHOTOVITEL na vlastní náklady zajistí profesionální fotodokumentaci dokončené stavby pro účely další prezentace projektu a to v minimálním rozlišení 300 dpi rozměru 10x15 cm. Fotografie v minimálním počtu 10 ks předá OBJEDNATELI v digitální podobě na nosiči CD nejdéle do 1 měsíce od předání a převzetí DÍLA. CD bude označeno názvem projektu a uloženo v krabičce též označené názvem projektu
5. ZHOTOVITEL na vlastní náklady zajistí pravidelné zasílání fotodokumentace z průběhu výstavby v minimální frekvenci 1x za 14 dnů. Fotografie v minimální velikosti 1024x768 budou zasílány emailem na adresu určenou OBJEDNATELEM. Po skončení stavby ZHOTOVITEL předá OBJEDNATELI ucelenou fotodokumentaci na DVD – jednotlivé fotografie budou mít název ve tvaru RMMDD název stavby XXX (R – rok, M – měsíc, D – den, X – pořadové číslo fotografie). DVD budou označena názvem projektu a pořadovým číslem a uložena v krabičkách též označených názvem projektu a pořadovým číslem.
6. ZHOTOVITEL na vlastní náklady zajistí a OBJEDNATELI předá do 3 měsíců od předání a převzetí DÍLA 1000 ks ks referenčních listů o velikosti minimálně jednoho listu formátu A4 v oboustranném barevném provedení. Dále zajistí 5 ks zarámovaných referenčních listů formátu A0 v barevném provedení s informacemi o provedeném DÍLE.

Přesná podoba referenčních listů bude dána OBJEDNATELEM.

Před tiskem bude obsah i forma schválena OBJEDNATELEM. ZHOTOVITEL se dále zavazuje na vyžádání a náklady OBJEDNATELE zajistit zhotovení dalších výtisků referenčních listů.

7. ZHOTOVITEL se zavazuje na vlastní náklady zajistit vytvoření a rozmístění potřebného počtu omluvných a vysvětlujících panelů. Návrh panelů a jejich umístění bude předem odsouhlaseno OBJEDNATELEM.
9. ZHOTOVITEL na vlastní náklady zajistí a OBJEDNATELI předá do 6 týdnů od převzetí STAVENIŠTĚ 3 ks zarámovaných referenčních listů formátu A0 v barevném provedení pro venkovní použití s informacemi o projektu a použitých technologiích, z toho 1 ks bude osazen na STAVENIŠTI v místě přístupném veřejnosti. Před tiskem bude obsah i forma schválena OBJEDNATELEM.