

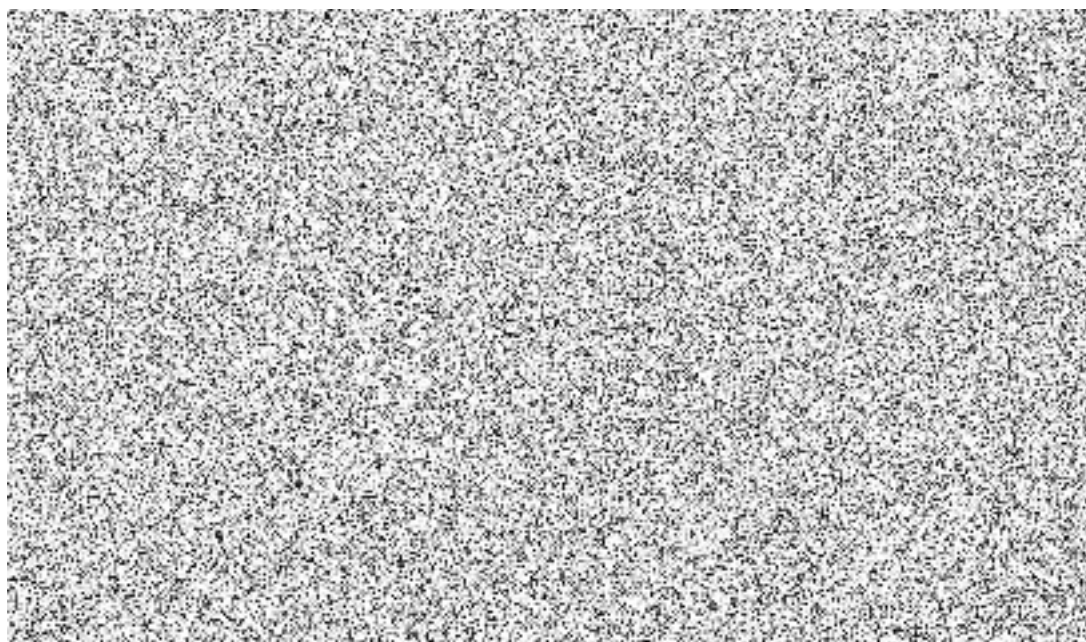
Podrobná specifikace předmětu plnění ZADÁNÍ STAVBY – Retenční nádrž Václavské náměstí

1. Popis a odůvodnění předmětu akce

Předmětem akce je projektová příprava retenční nádrže na Václavském náměstí, která má být realizována v koordinaci s tramvajovou tratí. Plánovaná nádrž podmiňuje technická řešení připravované tramvajové trati a ve vyvolaných přeložkách dalších inženýrských sítí. V době zajištění projektanta tramvajové trati na Václavském náměstí však tato informace nebyla dosud známa a proto nebyla zohledněna. Tramvajová trať v horní polovině Václavského náměstí je připravována na základě usnesení RHMP č. 86 ze dne 28.1.2019 (k přípravě stavby "Tramvajová trať Václavské náměstí"). Jako podklad pro projekční práce byla schválena aktualizovaná studie „Rekonstrukce horní části Václavského náměstí“ usnesením RHMP č. 2247 ze dne 21.10.2019. Toto usnesení již zmínilo potřebnost výstavby retenční nádrže, nebyla však určena její podoba ani způsob zajištění projektu a realizace. Ve vazbě na toto usnesení zajistila Pražská vodohospodářská společnost, a.s. (PVS) variantní studii proveditelnosti retenční nádrže, která byla dokončena v prosinci 2019. Studie retenční nádrže byla schválena RHMP usnesením č. 229 ze dne 10.2.2020, přičemž tímto usnesením RHMP požádala DPP o zajištění projektové přípravy do zajištění stavebního povolení jako součásti již připravované akce „Tramvajová trať Václavské náměstí“. Současně byla tiskem RHMP vybrána konkrétní varianta dle studie zajištěné PVS a bylo určeno, že projektová příprava retenční nádrže bude kryta z investiční akce DPP. V rámci jednání ke studii RN byla ze strany MHMP sdělena informace, že stavba nádrže nepodléhá oznámení EIA a povolovací proces umožňuje tzv. společné povolení, tedy sloučení územního a stavebního řízení.

2. Umístění předmětu projektu – retenční nádrž

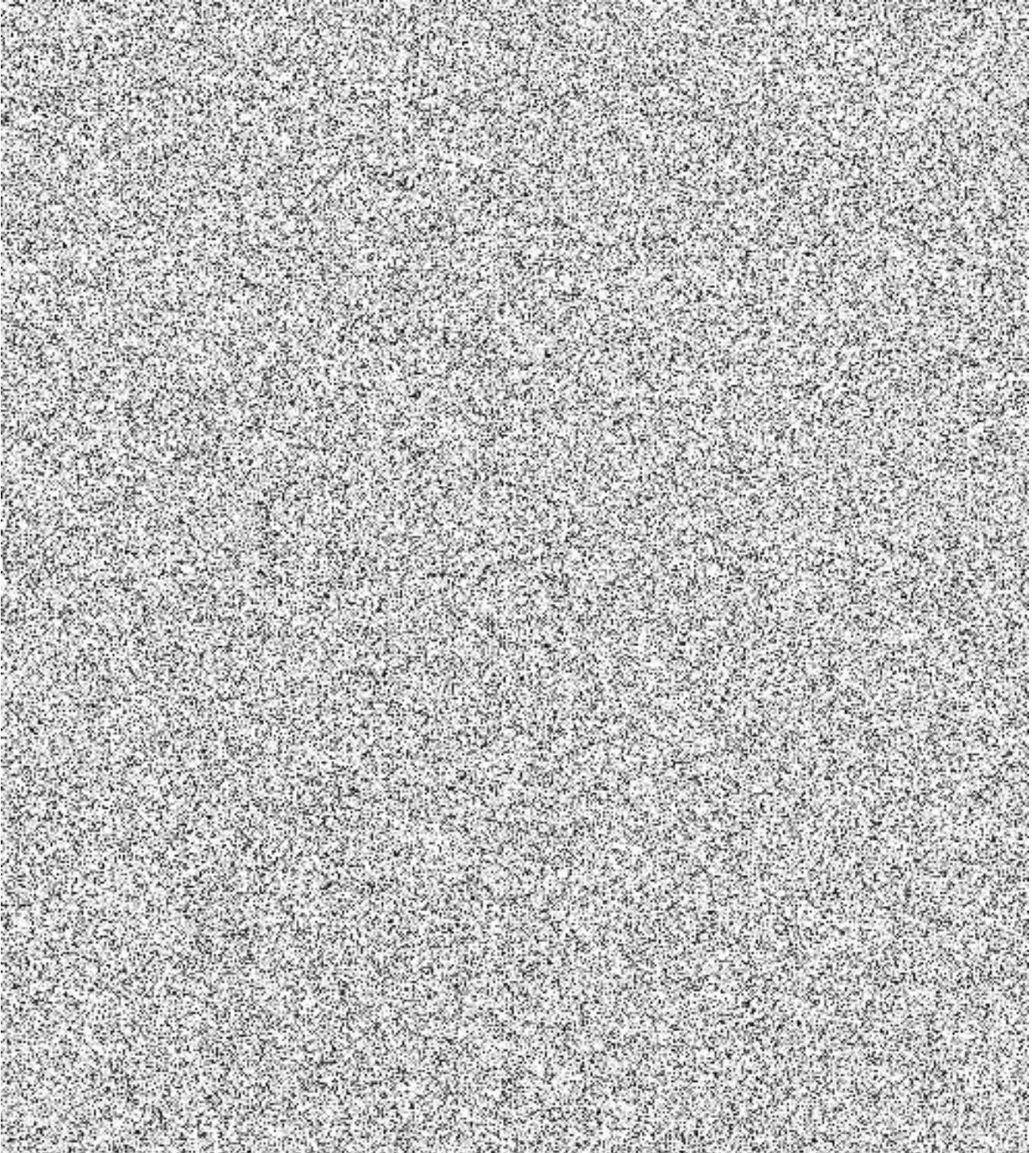
Předmětem akce je zajištění projektové dokumentace a povolovacího procesu do stupně pravomocného stavebního povolení pro podzemní retenční nádrž, umístěnou na Václavském náměstí v prostoru mezi křižovatkou s ulicemi Jindřišská / Vodičkova a křižovatkou s ulicí Štěpánská. V rámci projektu nádrže bude zajištěna koordináční činnost pro veškerá technická řešení přeložek inženýrských sítí a konstrukci tramvajové trati i komunikací v rozsahu dotčeném umístění nádrže. Předpokládané umístění nádrže je znázorněno na obr. 1.



Obr. 1 – poloha umístění nádrže na výřezu z podkladu plánované podoby náměstí

3. Technické řešení předmětu projektu – retenční nádrž

Technické řešení retenční nádrže (RN) bude v maximální možné míře vycházet ze studie proveditelnosti RN Václavské náměstí ve variantě V – změna (modifikace varianty V), schválené RHMP. Jedná se o sdružený objekt dvou nádrží, navržený dle ČSN 75 6261 Dešťové nádrže. Samotný objekt RN musí být podzemní zakrytá nádrž ohraničená železobetonovými stěnami, dnem a stropem. Podoba nádrže dle schválené varianty studie je znázorněna na obr. 2.



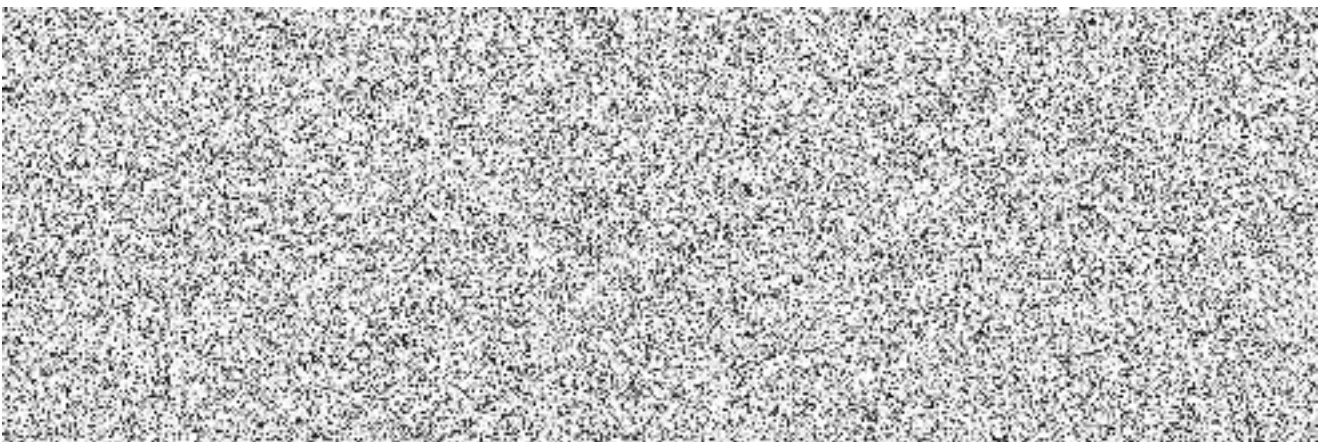
Nádrž na jednotné kanalizaci o objemu dešťové 2500 m³ (předpokládané rozměry 12 x 52 x 4,5 m) bude mít čistě retenční funkci, tj. bude umožňovat potřebné snížení přetížení v kanalizačním systému v oblasti Václavského náměstí a okolí, což by při menším objemu nádrže nebylo možné. Přítok do nádrže bude řešen novou rozdělovací komorou na stávající stoce A-6-7 a dálkově ovládanou hradidlovou komorou, která bude regulovat pokračující průtok směrem na ÚČOV, podrobnosti řešení stanoví projekt. Veškeré náležitosti přímo související s RN jsou součástí projektu a povolovacího procesu RN. V požadovaném objemu 2500 m³ není možné splnit podmínku gravitačního odtoku z celé nádrže, dno RN je na kótě 189,00 m. n. m., avšak napojované stoky by vyžadovaly dno na kótě 191,15 m. n. m., v rámci jednání s PVS bylo dohodnuto, že objem pod úrovní dna těchto stok se bude zpětně čerpat, dno nádrže bude navrženo ve sklonu směrem k objektu čerpací stanice.

Nádrž je pro dešťové vody bude mít přítok navržen pouze z nově vybudovaných dešťových stok (předpoklad DN 400) na náměstí, které povedou v hloubce 1,5 – 2 metry pod povrchem. Tato akumulární nádrž o objemu 300 m³ (předpokládané rozměry 12 x 10 x 2,5 m) bude využívána na zálivku dřevin vysazených na Václavském náměstí v rámci jeho revitalizace. Z nádrže povede bezpečnostní přepad do jednotné kanalizace. Dno nádrže bude vyspádováno a sedimenty budou odstraňovány jako odpad.

Předpokládané investiční náklady na výstavbu RN dle studie PVS vypracované 12/2019 činí cca 181 mil. Kč. Projektová dokumentace náklady na výstavbu RN dle technického řešení ve stupni DPS upřesní a bude doložen podrobný výkaz výměr a oceněný rozpočet.

4. Koordinace retenční nádrže a tramvajové trati

V projektu nádrže musí být důsledně vyřešeny koordinace s technickým řešením tramvajové trati a vlivy na inženýrské sítě. Návrh nádrže bude mít pravděpodobně vliv na zvolenou konstrukci tramvajové trati, odvodnění, napájení apod., tyto vyvolané vlivy musí být v projektu popsány a důsledně zkoordinovány. Předpokládá se povolení nádrže společným povolením (sloučené ÚR+SP), které bude zajištěno zpracovatelem projektu nádrže. Povolení stavby tramvajové trati a vyvolaných přeložek inženýrských sítí bude řešeno společným povolením speciálním stavebním úřadem MHMP, proces přípravy této dokumentace již probíhá a v rámci projektu nádrže je nezbytná koordináční součinnost.



5. Požadovaný způsob zpracování a projednání projektu

Předmětem akce je zejména:

- a) zpracování dokumentace pro společné povolení, její projednání včetně případné smluvní agendy potřebné pro získání povolení,
- b) zajištění společného povolení stavby
- c) Zpracování a zajištění koordinačních podkladů i průběžné projektové koordinace s projektem tramvajové trati včetně koordinace přeložek inženýrských sítí.

Objednatel pro vyloučení případných pochybností uvádí, že předmětem akce není zajištění dokumentace pro provedení stavby a autorský dozor. DPP na základě usnesení RHMP připravuje retenční nádrž jako součást projektu TT pouze do stupně vydaného stavebního resp. společného povolení.

Projekt bude průběžně během zpracování konzultován s objednatelem (DPP) a současně s Pražskou vodohospodářskou společností, a. s. (PVS), která je správcem vodohospodářského majetku hlavního města Prahy. Vzhledem k tomu, že tramvajové trať na Václavském náměstí je sledována jako priorita MHMP a projektová příprava retenční nádrže byla usnesením RHMP určena jako součást projektu tramvajové trati, bude projektant RN pravidelně informovat DPP o postupu prací i o výsledcích průběžných projednání. DPP poskytne zpracovateli projektu RN veškeré podklady a informace o projektu TT.

6. Požadované termíny plnění

Zahájení plnění začne na základě písemného pokynu objednatele (předpoklad 15.7.2020).

Pro zpracování díla je stanoven časový harmonogram:

- a) Technická koordinace s projektem TT v podrobnosti umožňující žádost o společné povolení tramvajové trati – do 2 měsíců od zahájení prací (předpoklad 15.9.2020).
- b) návrh projektové dokumentace pro společné povolení k připomínkám objednatele a PVS, a.s. – do 3 měsíců od zahájení prací (předpoklad 15.10.2020).
- c) Zajištění inženýrské činnosti ke společnému povolení a následné podání žádosti o společné povolení – neprodleně po odsouhlasení dokumentace objednatelem a PVS, a.s. (předpoklad do 31.12.2020)

7. Upřesnění k ocenění nabídkového rozpočtu

Vzhledem k charakteru akce se ocenění položek upřesňuje takto:

- a) Zhotovitel ocení v nabídkovém rozpočtu pouze položky týkající se předmětu akce, tj. projekt retenční nádrže pro společné povolení, inženýrská činnost k projektu RN a koordinace s projektem TT.
- b) Zhotovitel nebude oceňovat zajištění mapových podkladů, geodetické zaměření, obstarání podkladů o inženýrských sítích a jejich digitalizaci. Tato data má Objednatel již k dispozici v aktuální podobě z projektu TT a budou Zhotoviteli poskytnuty.
- c) Předpokládané položky k ocenění jsou vyznačeny v příloze 3.