

KUPNÍ SMLOUVA č.

dle § 2079 a násl. zákona č. 89/2012 Sb., občanský zákoník, ve znění pozdějších předpisů

(dále jen „občanský zákoník“)

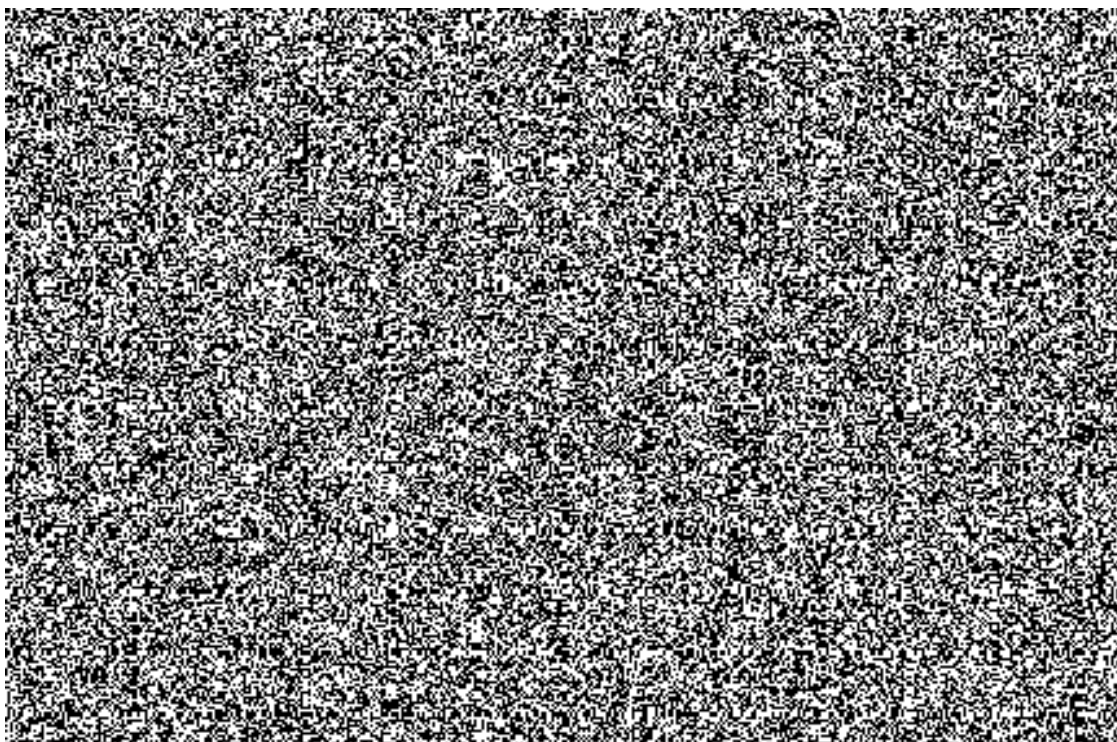
níže uvedeného dne, měsíce a roku byla na základě Rámcové dohody (dále jen „RD“) uzavřena mezi smluvními stranami kupní smlouva tohoto znění

I.

Smluvní strany

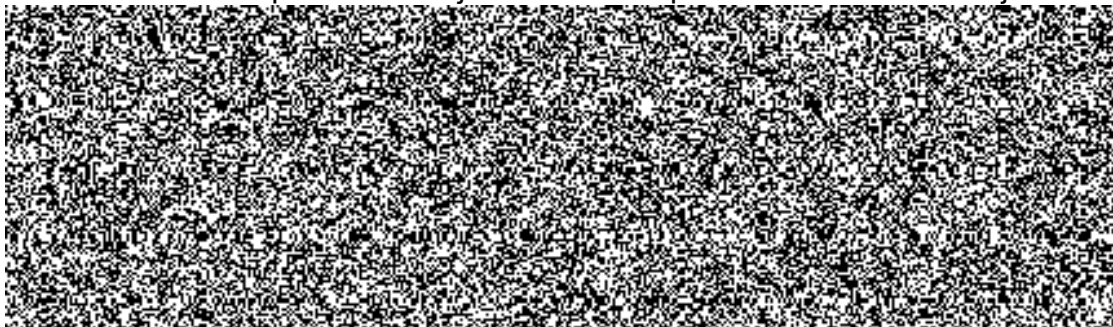
1. Prodávající

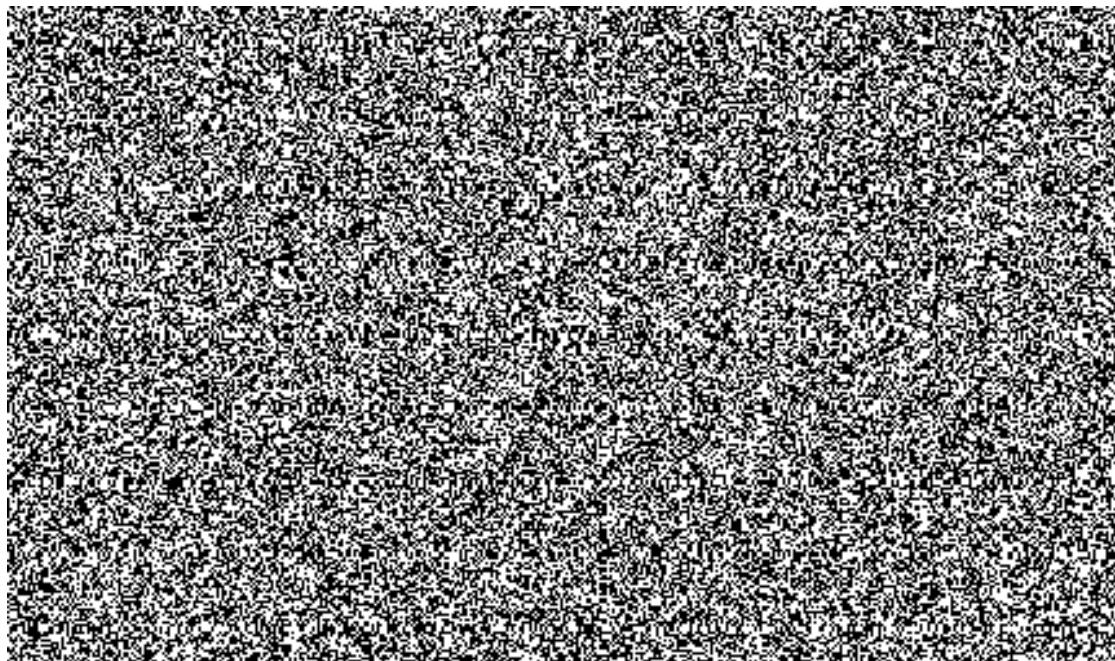
Název: ČEPRO a. s.



2. Kupující


Název: Česká republika – Krajské ředitelství policie Jihočeského kraje





II.

Předmět plnění a technická specifikace

1. Předmětem této kupní smlouvy jsou průběžné dodávky pohonných hmot bezhotovostním odběrem u čerpacích stanic na celém území České republiky formou odběrových karet, pro motorová vozidla kupujícího.
2. Odběratelskými místy jsou místa uvedená v Příloze č. 2 RD, u kterých budou pohonné hmoty BA 95 a NM odebírány dle podmínek stanovených v rámci zadávacího řízení na uzavření RD.
3. Prodávající umožní použití odběrových karet i na jiných odběratelských místech, než těch, která jsou uvedena v Příloze č. 2 RD. Konkrétně jde o veškeré čerpací stanice sítí  v České republice. Na těchto jiných odběratelských místech (čerpacích stanicích) bude mít kupující možnost čerpat pohonné hmoty dle podmínek stanovených v čl. II odst. 2 této kupní smlouvy, respektive čl. III odst. 1 a 3 této kupní smlouvy. Dále bude mít kupující možnost na těchto jiných odběratelských místech odebírat další zboží včetně mycích programů, tyto odběry budou probíhat v souladu s obecně závaznými právními předpisy a interními akty řízení kupujícího. K čerpání pohonných hmot na jiných odběratelských místech než těch, která jsou uvedena v Příloze č. 2 RD, nebo těch, která jsou uvedena ve větě druhé tohoto odstavce, může kupující přistoupit pouze ve výjimečných případech, kdy není objektivně možno čerpat pohonné hmoty na odběratelských místech uvedených v Příloze č. 2 RD nebo těch, která jsou uvedena ve větě druhé tohoto odstavce. Za výjimečné případy ve smyslu předchozí věty se považují zejména případy naléhavé nutnosti čerpání pohonných hmot v souvislosti s plněním služebních či pracovních úkolů osobami v pracovním či služebním poměru ke kupujícímu, jakož i případy, kdy se striktní postup kupujícího podle čl. II odst. 2 a odst. 3

věty druhé této kupní smlouvy bude jevit jako objektivně nevhodný. Odběry pohonných hmot na těchto jiných odběratelských místech budou pořizovány kupujícím za ceny uvedené na stojanech těchto odběratelských míst, bez jakýchkoli dalších poplatků a započítávání do předpokládaného finančního objemu ve smyslu čl. 2 odst. 2.1 RD. Jak na odběratelských místech uvedených v Příloze č. 2 RD, tak na odběratelských místech uvedených ve větě druhé tohoto odstavce, má kupující možnost odebírat i jiné pohonné hmoty, než specifikované v čl. II odst. 4 této kupní smlouvy, a to v souladu s obecně závaznými právními předpisy a interními akty řízení kupujícího, za ceny uvedené na stojanech těchto odběratelských míst, bez jakýchkoli dalších poplatků a započítávání do předpokládaného finančního objemu ve smyslu čl. 2 odst. 2.1 RD.

4. Technická specifikace předmětu plnění:



Nafta motorová

Distribuce je řízena normou ČSN EN 590, od 1.10. do 15.11. motorová nafta třídy D (-10 st.C), od 16.11. do 28.2. motorová nafta třídy F (-20 st.C), od 1.3. do 14.4. motorová nafta třídy D (-10 st. C) a od 15.4. do 30.9. motorová nafta třídy B.

Benzín automobilový Natural 95

Distribuce je řízena normou ČSN EN 228, od 1.10. do 31.10. benzín třídy C1, od 1.11. do 31.3. benzín třídy D, od 1.4. do 30.4. benzín třídy C1 a od 1.5. do 30.9. benzín třídy A.

5. Prodávající bude dále poskytovat bezplatně kupujícímu výrobu, veškerý servis a provoz odběrových karet (vystavení karty, provedené transakce, administraci, blokaci a deblokaci karet při ztrátě nebo odcizení se řídí Přílohou č. 3 RD) včetně poskytování elektronického souboru o jednotlivých odběrech v požadovaném formátu a administrativní operace spojené s dodávkou.

6. Prodávající poskytuje kupujícímu webové odkazy  kde je k dispozici aktualizovaný seznam čerpacích stanic těchto sítí. Samotný aktualizovaný seznam čerpacích stanic prodávajícího dle Přílohy č. 2 RD je na webovém odkazu: 

III.

Cena pohonných hmot

1. Prodávající se zavazuje dodávat pohonné hmoty na čerpacích stanicích, odběrných místech dle Přílohy č. 2 RD a dle čl. II odst. 3 věty druhé této kupní smlouvy po dobu účinnosti této kupní smlouvy kupujícímu s nepřekročitelnou marží IP (inland prémie) pro benzín Natural 95 **89 USD** a pro naftu motorovou **104 USD**, respektive po dosažení zmíněných IP (inland prémie) dodávat pohonné hmoty v aktuálních jednotkových cenách v Kč za litr dle níže uvedených vzorců pro výpočet nabídkové ceny:

Natural 95

$$\text{NC} = ((95\% \text{PTBA95} + 5\% \text{PTETH}) + \text{IP prodávajícího}) \times \text{KT} \times \text{DR} / 1000 + \text{SPD}$$

kde:

NC	je nabídková cena za 1 litr benzínu Natural 95 (v Kč bez DPH)
%	jsou procenta
PTBA95	je aritmetický průměr všech uveřejněných denních kotací Platts Barges FOB Rotterdam Mean pro Natural 95 za předcházející týden v USD
PTETH	je aritmetický průměr všech uveřejněných denních kotací Platts Barges FOB Rotterdam Mean ETHANOLU T2 za předcházející týden v USD/tunu (t) („pro přepočítání z EUR/m ³ na USD/t se použijí kurzy Kč/USD a Kč/EUR vydané ČNB za předcházející týden a referenční hustota DR pro Natural 95“)
IP	je prémium tuzemského trhu v USD za 1 tunu paliva představující náklady na zpracování produktu, obchodní marži prodávajícího, náklady na dopravu zboží z rafinerie do místa výdeje i náklady na nutnou rekonstrukci stojanů a autorizačních zařízení a další náklady vyplývající s provozováním čerpacích stanic a administrativními úkony prodávajícího
KT	je aritmetický průměr denních kotací kurzů Kč/USD vydaných ČNB za předcházející týden
DR	je referenční hustota (koeficient), Natural 95= 0,755 t/m ³
SPD	je spotřební daň, Natural 95= 12,84 Kč bez DPH

Nafta motorová

$$\text{NC} = ((93\% \text{PTMN} + 7\% \text{PTBIO}) + \text{IP prodávajícího}) \times \text{KT} \times \text{DR} / 1000 + \text{SPD}$$

kde:

NC	je nabídková cena za 1 litr nafty motorové (v Kč bez DPH)
%	jsou procenta
PTMN	je aritmetický průměr všech uveřejněných denních kotací Platts Barges FOB Rotterdam Mean pro naftu motorovou za předcházející týden v USD
PTBIO	je aritmetický průměr všech uveřejněných denních kotací Platts Barges FOB Rotterdam Mean FAME -10 RED (biosložka) za předcházející týden v USD
IP	je prémium tuzemského trhu v USD za 1 tunu paliva představující náklady na zpracování produktu, obchodní marži prodávajícího, náklady na dopravu zboží z rafinerie do místa výdeje i náklady na nutnou rekonstrukci stojanů a autorizačních zařízení a další náklady vyplývající s provozováním čerpacích stanic a administrativními úkony prodávajícího
KT	je aritmetický průměr denních kotací kurzů Kč/USD vydaných ČNB za předcházející týden

DR	je referenční hustota (koeficient), nafta= 0,845 t/m ³
SPD	je spotřební daň, nafta= 10,95 Kč bez DPH

2. Aktuální cena vypočtena dle čl. III odst. 1 této kupní smlouvy a současně aktualizovaná dle čl. III odst. 3 této kupní smlouvy se po dobu účinnosti této kupní smlouvy může změnit pouze při změnách daňového zatížení, nebo pokud dojde ze zákona k povinné změně poměru jednotlivých složek obsažených v motorových palivech (např. biopaliva). Ke změně IP (inland prémie) po dobu účinnosti kupní smlouvy může dojít jedině ze zákonných důvodů.
3. Prodávající se zavazuje týdně aktualizovat cenu pohonných hmot v návaznosti na změny položek PT a KT podle Platts Barges FOB Rotterdam.
4. V případě, kdy cena pohonné hmoty na stojanu na čerpací stanici, odběrném místě dle Přílohy č. 2 RD nebo dle čl. II odst. 3 věty druhé této kupní smlouvy bude nižší než cena pohonné hmoty určená dle tohoto článku, bude fakturována cena na stojanu, to jest cena nižší.

IV.

Doba a místo plnění

1. Místem plnění předmětu této kupní smlouvy (odběru pohonných hmot) jsou čerpací stanice určené prodávajícím na území ČR uvedené v Příloze č. 2 RD a v čl. II odst. 3 větě druhé této kupní smlouvy. Místem dodání odběrových karet budou pracoviště kupujícího. Čerpací stanice uvedené v Příloze č. 2 RD mají provozní dobu minimálně od 6 do 22 hod. denně včetně sobot, nedělí a státních svátků a zároveň musí splňovat možnost příjezdu k čerpacím stojanům i pro nákladní automobily s výškou až 4 metry, to neplatí pro čerpací stanice uvedené v čl. II odst. 3 větě druhé této kupní smlouvy.
2. Prodávající se po dobu účinnosti této kupní smlouvy zavazuje udržet minimálně stejný počet čerpacích stanic a zajistit pokrytí minimálně těch odběratelských míst, která jsou uvedena v Příloze č. 2 RD.
3. Odběr pohonných hmot bude realizován na čerpacích stanicích pracovníky kupujícího a hrazen prostřednictvím karet. Veškeré podmínky objednávání, vystavování, administrování a používání karet včetně možného odběru dalších produktů a služeb jsou specifikovány v podmínkách pro používání odběrových karet, které jsou Přílohou č. 3 RD.
4. Každý odběr bude autorizován pracovníkem kupujícího prostřednictvím karty a realizace odběru bude dokladována účtenkou – dokladem o nákupu a to ve dvou vyhotoveních, z nichž originál obdrží pracovník kupujícího, který provedl odběr a kopie účtenky zůstává na čerpací stanici prodávajícího. Pokud je dodávka realizována v čerpací stanici bez obsluhy, bude dílčí dodávka

autorizována prostřednictvím karty, uživatel karty odebere doklad o nákupu (účtenku) z automatu čerpací stanice.

5. Kupující nabývá vlastnického práva k pohonným hmotám, jakmile jsou mu pohonné hmoty dodány a je provedena autorizace nákupu.

V.

Platební podmínky

1. Platba za uskutečněné dodávky předmětu plnění za období uplynulého kalendářního měsíce bude prováděna bezhotovostním platebním převodem na základě daňového dokladu vystaveného prodávajícím do 10 kalendářních dnů od posledního dne fakturačního měsíce. Pohonné hmoty BA 95 a NM dodané hmoty na čerpacích stanicích, odběrných místech dle Přílohy č. 2 RD a dle čl. II odst. 3 věty druhé této kupní smlouvy, budou fakturovány vystavením daňového dokladu v cenách podle článku III odst. 1 a 3 této kupní smlouvy. Ostatní dodané pohonné hmoty a další zboží a služby budou fakturovány vystavením daňového dokladu zvlášť. Přílohou každého daňového dokladu bude soubor ve formátu csv, předaný na datovém médiu nebo jiným vhodným způsobem obsahující přehled jednotlivých fakturovaných čerpání nebo odkaz na www stránky, ze kterých je možné stáhnout elektronický soubor v níže uvedené struktuře (www stránky musí být zabezpečeny proti neoprávněnému přístupu). Za předání jiným vhodným způsobem dle předchozí věty se rozumí i prostřednictvím elektronické komunikace; v takovém případě musí být datová zpráva vždy opatřena zaručeným elektronickým podpisem.

POŽADAVKY NA STRUKTURU SOUBORU

Kódování souboru: UTF-8

Formát souboru: csv, položky oddělené středníkem.

Položky k exportu (červené jsou povinné, názvy a pořadí je nutné dodržet):

CISLO_KARTY

UCET

DATUM - formát DD.MM.RRRR;

CAS – formát HH:MM, H – hodina M – minuta;

NAZEV_ZBOZI_ID – 0-Benzín ,1-Nafta, 2-Plyn ,3-Ostatní

NAZEV_ZBOZI_DETAIL – . BA 95 NATURAL,Arctic,CNG;

MISTO – místo čerpání, tj. umístění čerpací stanice

CERPANO – množství čerpané pohonné hmoty v litrech s přesností min. na 2 desetinná místa;

CENA – cena za čerpané pohonné hmoty včetně DPH s přesností min. na 2 desetinná místa;


MENA – Kč

Hlavička resp. 1. řádek, názvy sloupců

CISLO_KARTY;UCET;DATUM;CAS;NAZEV_ZBOZI_ID;NAZEV_ZBOZI_DET
AIL;MISTO; CERPANO;CENA;MENA;

Příklad:



- 
2. Daňové doklady musí obsahovat č. j. této kupní smlouvy, č. j. RD, ke které se dodávka vztahuje, všechny údaje uvedené v § 29 zákona č. 235/2004 Sb., o dani z přidané hodnoty, ve znění pozdějších předpisů, a údaje uvedené v § 435 občanského zákoníku.
 3. Daňové doklady jsou splatné do 30 kalendářních dnů ode dne jejich prokazatelného doručení kupujícímu na adresu uvedenou v kupní smlouvě.
 4. Daňový doklad je považován za proplacený okamžikem odepsání příslušné finanční částky z účtu kupujícího ve prospěch účtu prodávajícího.
 5. Daňové doklady za měsíc listopad předložené v prosinci daného roku musí být doručeny kupujícímu nejpozději do 9. prosince, pokud nebude dohodnuto jinak.
 6. Kupující je oprávněn před uplynutím lhůty splatnosti daňového dokladu vrátit prodávajícímu bez zaplacení daňový doklad, který neobsahuje náležitosti stanovené touto kupní smlouvou nebo obecně závaznými právními předpisy, obsahuje jiné cenové údaje nebo jiný druh plnění než dohodnutý v této kupní smlouvě nebo budou-li tyto údaje uvedeny chybně, a to s uvedením důvodu vrácení. Proávající je povinen v případě vrácení daňového dokladu tento daňový doklad opravit nebo vyhotovit daňový doklad nový. Důvodným vrácením daňového dokladu přestává běžet původní lhůta splatnosti. Nová lhůta v původní délce splatnosti běží znovu ode dne doručení opraveného nebo nově vystaveného daňového dokladu kupujícímu.
 7. Platby budou realizovány v Kč na základě předloženého daňového dokladu obsahujícího veškeré náležitosti dle odst. 6 tohoto článku.

VI. Vady

1. Proávající je povinen dodat pohonné hmoty v množství, druhu a jakosti (technické parametry) dle této kupní smlouvy a při dodržení obchodních podmínek sjednaných v RD a bez právních vad.
2. Poruší-li prodávající povinnosti stanovené v předchozím odstavci, jedná se o vady plnění. Kupující je povinen reklamovat vady bezodkladně po jejich zjištění.
3. Proávající je povinen neprodleně na své náklady odstranit a uhradit kupujícímu veškeré škody způsobené mu tím, že dodá jiné pohonné hmoty, nebo pohonné hmoty, které nevyhovují podmínkám jakosti dle ČSN EN 590 nebo ČSN EN 228.
4. Veškeré činnosti nutné či související s reklamací vad provádí prodávající sám na své náklady v součinnosti s kupujícím tak, aby těmito činnostmi neohrozil

nebo neomezil řádnou činnost kupujícího konanou ve smyslu příslušných obecně závazných právních předpisů a interních aktů řízení kupujícího.

VII.

Smluvní pokuta a úroky z prodlení

1. Prodávající je oprávněn požadovat na kupujícím zákonný úrok z prodlení z dlužné částky za každý i započatý den prodlení po termínu splatnosti řádně předloženého daňového dokladu.
2. Kupující je oprávněn požadovat na prodávajícím smluvní pokutu za nedodržení kvality dodávky podle čl. II odst. 4 této kupní smlouvy ve výši 5.000,- Kč za každý provedený odběr pohonných hmot, který nesplňuje podmínky čl. 5 odst. 5.2 RD.
3. Kupující je oprávněn požadovat na prodávajícím smluvní pokutu ve výši 5.000,- Kč/den za každou čerpací stanici uvedenou v Příloze č. 2 RD, která je celodenně mimo provoz. Celodenně se rozumí od 6 do 22 hod. kterýkoli den, včetně sobot, nedělí a státních svátků.
4. Úrok z prodlení a smluvní pokuta jsou splatné do 30 kalendářních dnů od data, kdy byla povinné straně doručena písemná výzva k jejich zaplacení oprávněnou stranou, a to na účet oprávněné strany uvedený v písemné výzvě.
5. Uplatnění práva na smluvní pokutu nebrání oprávněné straně požadovat v plné výši náhradu škody vzniklé porušením povinností zajištěných smluvní pokutou.

VIII.

Odstoupení od smlouvy

1. Odstoupení od této kupní smlouvy se řídí ustanovením § 2001 násl. občanského zákoníku.
2. Kupující je oprávněn odstoupit od této kupní smlouvy, jestliže nabude právní moci rozhodnutí insolvenčního soudu, jímž se zjišťuje úpadek nebo hrozící úpadek prodávajícího ve smyslu § 136 zákona č. 182/2006 Sb., o úpadku a způsobech jeho řešení (insolvenční zákon), ve znění pozdějších předpisů.

IX.

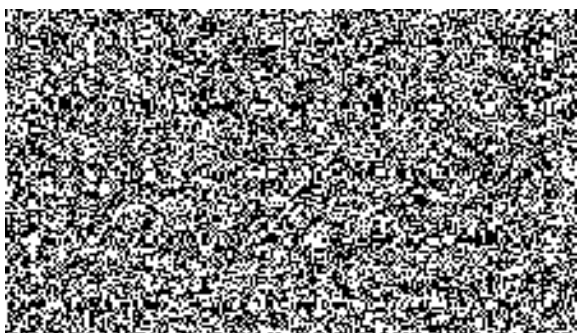
Řešení sporů

1. Veškeré spory mezi smluvními stranami budou řešeny nejprve smírně.
2. Nebude-li smírného řešení dosaženo, budou spory řešeny příslušnými soudy.

X.**Závěrečná ustanovení**

1. Tato kupní smlouva se řídí právním řádem České republiky, zejména příslušnými ustanoveními OZ občanského zákoníku.
2. Tato kupní smlouva se uzavírá na dobu účinnosti RD, tedy na dobu ode dne nabytí účinnosti do dne 31. 8. 2024, nebo do dne, ve kterém dojde k vyčerpání předpokládaného množství pohonných hmot v litrech uvedeného v článku 5 odst. 5.3 RD, podle toho, který z uvedených dnů nastane dříve.
3. Tato kupní smlouva nabývá platnosti dnem uzavření, účinnosti dnem uveřejnění v registru smluv.
4. Tato kupní smlouva může být měněna nebo doplňována jen písemnými, očíslovanými dodatky odsouhlasenými statutárními orgány obou smluvních stran, které se stanou nedílnou součástí této kupní smlouvy.
5. Obě smluvní strany prohlašují, že tato kupní smlouva nebyla uzavřena v tísní, ani za jednostranně nevýhodných podmínek a na důkaz toho připojují své podpisy.
6. Tato kupní smlouva je vyhotovena v elektronické podobě.

Kupující:



Prodávající:

