



**Veřejnoprávní smlouva  
o poskytnutí individuální účelové neinvestiční dotace  
z rozpočtu Středočeského kraje  
(dále jen „smlouva“)**


**Smluvní strany**

**Středočeský kraj**

se sídlem: Zborovská 11, Praha 5

zastoupený: Martinem Draxlerem, radním pro oblast regionálního rozvoje, cestovního ruchu a sportu, pověřeným podpisem smlouvy usnesením Rady Středočeského kraje č. 019-49/2020/RK ze dne 29. 6. 2020

IČO: 70891095

číslo bankovního účtu:   
(dále jen „poskytovatel“)


a

**Geopark Český ráj o.p.s.**

se sídlem: Antonína Dvořáka 335, 511 01 Turnov

zastoupený: Ing. Blankou Nedvědickou, ředitelkou společnosti

IČO: 27511774

číslo bankovního účtu:   
(dále jen „příjemce“)

**uzavírají podle § 10a a následujících zákona č. 250/2000 Sb., o rozpočtových pravidlech územních rozpočtů, ve znění pozdějších předpisů (dále jen „z. č. 250/2000 Sb.“) tuto smlouvu:**

**Článek 1**

**Předmět smlouvy**

1. Poskytovatel touto smlouvou poskytuje příjemci z rozpočtu Středočeského kraje individuální účelovou neinvestiční dotaci ve výši **50 000 Kč** (slovy padesát tisíc korun českých) **na pokrytí provozních nákladů a projektových činností Geoparku Český ráj** (dále jen „dotace“). Podrobnější informace o dotaci jsou uvedeny v žádosti příjemce o dotaci, která je součástí této smlouvy jako příloha č. 1.
2. Převod peněžních prostředků dle odstavce 1. tohoto článku bude poskytovatelem proveden bankovním převodem na účet příjemce uvedený v záhlaví této smlouvy jednorázově do 30 dnů ode dne nabytí účinnosti této smlouvy.

**Článek 2**

**Podmínky pro poskytnutí dotace**

1. Příjemce prohlašuje, že tuto dotaci přijímá, a to za podmínek uvedených v této smlouvě.

2. Příjemce je povinen dotaci použít jen k účelu, na který mu byla poskytnuta. V opačném případě je povinen dotaci nebo její část vrátit.
3. Nevyužije-li příjemce poskytnutou dotaci v plné výši, je příjemce povinen vrátit poskytovateli na jeho účet nevyužitou část dotace do 60 kalendářních dnů od doby ukončení čerpání dotace.
4. Pokud skutečné celkové finanční náklady na dotaci překročí předpokládané finanční náklady na dotaci, uhradí příjemce částku tohoto překročení z vlastních zdrojů.
5. Dotace je poskytována příjemci i na finanční náklady spočívající v uhrazené dani z přidané hodnoty a to v těchto případech:
  - a) není-li příjemce registrovaným plátcem daně z přidané hodnoty dle zákona č. 235/2004 Sb., ve znění pozdějších předpisů (dále jen „zákon č. 235/2004 Sb.“),
  - b) je-li příjemce registrovaným plátcem daně z přidané hodnoty, kterému však nevznikl v souvislosti s dotací nárok na odpočet uhrazené daně z přidané hodnoty dle zákona č. 235/2004 Sb.,
  - c) je-li příjemce registrovaným plátcem daně z přidané hodnoty, kterému vznikl v souvislosti s dotací pouze částečný nárok na odpočet uhrazené daně z přidané hodnoty; v tomto případě je příjemci poskytována dotace i na finanční náklady spočívající v uhrazené dani z přidané hodnoty, u níž příjemci nevznikl nárok na odpočet daně z přidané hodnoty dle zákona č. 235/2004 Sb.
6. Dotace není poskytována příjemci na finanční náklady, spočívající v uhrazené dani z přidané hodnoty v souvislosti s dotací, je-li příjemce registrovaným plátcem daně z přidané hodnoty, kterému vznikl v souvislosti s dotací nárok na odpočet daně z přidané hodnoty ve výši uhrazené daně z přidané hodnoty dle zákona č. 235/2004 Sb.
7. Příjemce se zavazuje zveřejnit na své webové stránce logo Středočeského kraje s informací o poskytnutí dotace. Příjemce odpovídá za správnost loga poskytovatele.
8. Zaměstnanci a blízké osoby příjemce nebo osoby ovládající příjemce či osoby příjemcem ovládané se nesmějí podílet na poskytování dodávek a služeb, které jsou hrazeny z poskytnuté dotace (ani působit jako subdodavatel). Výjimku z tohoto ustanovení může příjemci udělit na základě jeho žádosti Rada Středočeského kraje.
9. Příjemce se zavazuje ukončit čerpání dotace do **31. 12. 2020**.
10. Příjemce je povinen předložit do 60 kalendářních dnů od ukončení čerpání dotace Odboru regionálního rozvoje finanční vypořádání dotace, které obsahuje přehled o čerpání a použití poskytnutých peněžních prostředků a o jejich vrácení do rozpočtu poskytovatele, je-li k jejich vrácení příjemce povinen dle této smlouvy.
11. Součástí finančního vypořádání dotace budou i kopie daňových dokladů, kopie bankovních výpisů o úhradě, a dalších dokumentů prokazujících účel použití finančních prostředků.
12. Peněžní prostředky vrací příjemce na účet poskytovatele uvedený na str. 1 této smlouvy, a to pod stejným variabilním symbolem – stejným účelovým znakem, pod kterým mu byly

peněžní prostředky poskytovatelem poskytnuty, nesdělí-li poskytovatel písemně příjemci, že má uvést při převodu peněžních prostředků jiné údaje.

13. Dotace je dle zákona č. 320/2001 Sb. o finanční kontrole ve veřejné správě a o změně některých zákonů (zákon o finanční kontrole), ve znění pozdějších předpisů veřejnou finanční podporou.
14. Každé neoprávněné použití nebo zadržetí peněžních prostředků poskytnutých příjemci jako dotace dle této smlouvy je porušením rozpočtové kázně podle ustanovení § 22 z. č. 250/2000 Sb. Stanovení odvodu za porušení rozpočtové kázně a penále za prodlení s odvodem za porušení rozpočtové kázně se řídí § 22 z. č. 250/2000 Sb. Odvod za porušení rozpočtové kázně odpovídá výši neoprávněně použitých nebo zadržetých peněžních prostředků. Za porušení méně závažné povinnosti příjemce dle této smlouvy odpovídá odvod za porušení rozpočtové kázně 1 % až 50 % poskytnutých peněžních prostředků.
15. Příjemce je povinen uchovávat veškeré písemnosti, týkající se poskytnutí dotace podle této smlouvy včetně vyúčtování dotace se všemi písemnými doklady, a to takovým způsobem, aby bylo možno prokázat oprávněnost použití peněžních prostředků v souladu s touto smlouvou, a to po dobu deseti let od ukončení čerpání dotace.
16. Je-li příjemcem právnická osoba, je příjemce povinen písemně informovat poskytovatele, tj. Krajský úřad Středočeského kraje, Odbor regionálního rozvoje
  - a) o přeměně právnické osoby, a to do 7 kalendářních dnů ode dne, kdy k přeměně právnické osoby došlo,
  - b) o vstupu právnické osoby do likvidace, a to do 7 kalendářních dnů ode dne vstupu právnické osoby do likvidace,
  - c) o zahájení insolvenčního řízení na právnickou osobu, a to do 7 kalendářních dnů od zveřejnění vyhlášky o zahájení insolvenčního řízení v insolvenčním rejstříku.V písemné informaci pro poskytovatele příjemce mimo jiné uvede evidenční číslo smlouvy poskytovatele, uvedené na straně 1 této smlouvy, název dotace a výši poskytnuté dotace poskytovatelem.
17. Povinnost uvedenou v předchozím odstavci 16. tohoto článku příjemce nemá, jestliže již není povinen uchovávat veškeré písemnosti, týkající se poskytnutí dotace, podle odstavce 15 tohoto článku.

### **Článek 3**

#### **Závěrečná ustanovení**

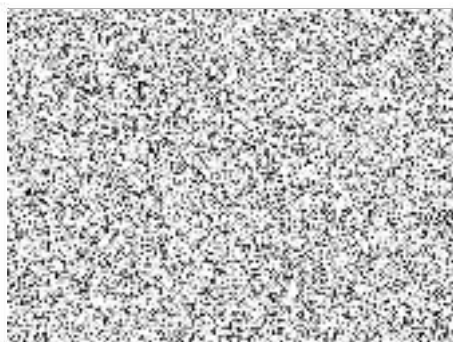
1. O poskytnutí dotace rozhodla Rada Středočeského kraje usnesením č. 019-49/2020/RK ze dne 29. 6. 2020 a v případě tohoto právního jednání Středočeského kraje jsou splněny podmínky uvedené v § 23 zákona číslo 129/2000 Sb., o krajích, nezbytné k jeho platnosti.
2. Právní vztahy v této smlouvě neupravené se řídí příslušnými ustanoveními z. č. 250/2000 Sb., a z. č. 89/2012 Sb.
3. Tuto smlouvu je možné měnit pouze písemnou dohodou smluvních stran ve formě písemných číslovaných dodatků této smlouvy, podepsaných oběma smluvními stranami.

4. Tato smlouva se vyhotovuje ve třech (3) stejnopisech s platností originálu, z nichž jeden (1) obdrží příjemce a dva (2) poskytovatel.
5. Tato smlouva nabývá platnosti dnem jejího podpisu oběma smluvními stranami a účinnosti dnem jejího uveřejnění v registru smluv, které provede poskytovatel do 30 dnů od jejího podpisu.

Nedílnou součástí této Smlouvy jsou následující přílohy:

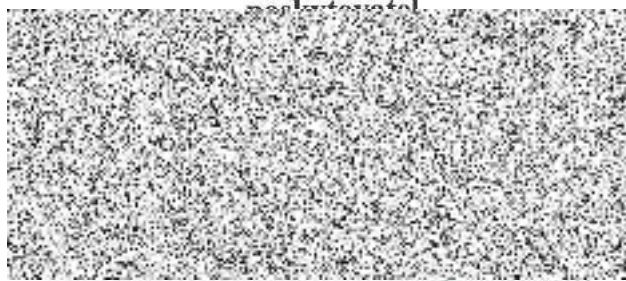
- č. 1 Žádost o poskytnutí individuální účelové neinvestiční dotace včetně rozpočtu
- č. 2 Vzor loga poskytovatele

V Tarnově dne 17. 7. 2020



**Ing. Blanka Nedvědická**  
ředitelka společnosti

V Praze dne 4. 8. 2020



**Martin Draxler**  
radní pro oblast regionálního rozvoje,  
cestovního ruchu a sportu



## Žádost o poskytnutí individuální neinvestiční dotace

<b>Žadatel:</b> Geopark Český ráj		<b>Druh žadatele:</b> obecně prospěšná společnost	
<b>IČO:</b> 27511774		<b>DIČ:</b>	
<b>Ulice:</b> Antonína Dvořáka		<b>Číslo popisné:</b> 335	<b>PSČ:</b> 511 01
<b>Obec:</b> Turnov	<b>Okres:</b> Semily	<b>Pošta:</b> Turnov	
<b>Obec s rozšířenou působností:</b> Turnov			
<b>Telefon:</b> [REDACTED]		<b>Fax:</b>	
<b>Email:</b> [REDACTED]		<b>www:</b> geoparkceskyraj.cz	

**Korespondenční adresa**

<b>Adresát:</b> Geopark Český ráj		
<b>Ulice:</b> Antonína Dvořáka	<b>Číslo popisné:</b> 335	<b>PSČ:</b> 511 01
<b>Obec:</b> Turnov	<b>Okres:</b> Semily	<b>Pošta:</b> Turnov

**Bankovní spojení**

<b>Předčíslí účtu:</b>	<b>Číslo účtu:</b> [REDACTED]	<b>Kód banky:</b> [REDACTED]
<b>Bankovní ústav:</b> [REDACTED]		<b>Specifický symbol:</b>

**Je-li žadatel právnickou osobou, identifikace**

<b>1. Osob zastupujících právnickou osobu</b> Titul, jméno a příjmení: Ing. Blanka Nedvědická Právní důvod zastoupení: ředitelka Číslo a datum usnesení: jmenována usnesením správní rady Geoparku Český ráj o.p.s. dne 13.6.2018	
<b>2. Osob s podílem v této právnické osobě</b> V žadateli o dotaci nemá podíl jiná osoba	<b>výše tohoto podílu</b>
<b>3. Osob, v nichž má tato právnická osoba přímý podíl</b> Žadatel o dotaci nemá podíl v jiných osobách	<b>výše tohoto podílu</b>

**Žádost vyplnil**

<b>Jméno a příjmení:</b> Ing. Blanka Nedvědická	<b>Telefon:</b> [REDACTED]	<b>E-mail:</b> [REDACTED]
--	----------------------------	---------------------------

<b>Předpokládané zahájení realizace akce/projektu měsíc/rok</b>	1.1.2020
<b>Předpokládané ukončení realizace akce/projektu měsíc/rok</b>	31.12.2020

**Dotace**

<b>Celkový rozpočet akce</b>	50 000,- Kč
------------------------------	-------------

**Povinné přílohy k žádosti**

1. Položkový rozpočet akce/projektu; jednotlivé položky uvést bez a včetně DPH
2. Popis projektu či akce, max. A4 text

Datum: 8.6.2020

Podpis a razítko:



**GEPARK ČESKÝ RÁJ** o.p.s.  
 Antonína Dvořáka 335  
 511 01 TURNOV  
 IČO: 27511774  
 Tel: +420 481 540 253  
[www.geoparkceskyraj.cz](http://www.geoparkceskyraj.cz)

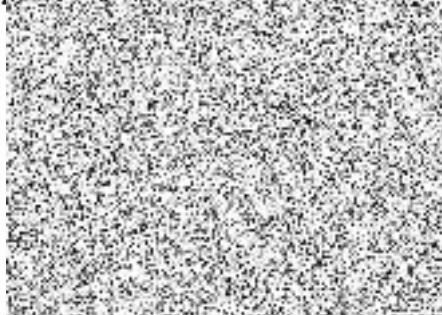
## Položkový rozpočet projektu

Název programu:	Žádost o individuální neinvestiční dotaci	
Název projektu:	Podpora činnosti Globálního geoparku UNESCO Český ráj	
Žadatel:	Geopark Český ráj o.p.s.	
Neinvestiční náklady	Pořadavek na dotaci	Rozpočet Geopark
Nákup materiálu	0,-	7 800,-
Nákup služeb: -příprava a zpracování podkladů pro revalidaci UNESCO -překlady textů do AJ na webové stránky a do propagačních letáků	26 000,-	332 500,-
Mzdové náklady - ředitelka, účetní (DPP), zákonné sociální náklady	0,-	771 600,- *
Provozní náklady (podíl na nájmu kanceláře, spotřebě energie, internetu, telefonu, pronájmu skladu na tiskoviny)	24 000,-	48 400,-
Cestovné	0,-	50 400,-
Závazky	0,-	61 200,-
Výdaje celkem	<b>50 000,-</b>	<b>1 271 900,-</b>

\* Mzdové náklady jsou uvedeny včetně sociálního pojištění

Geopark Český ráj o.p.s. není plátcem DPH

Zpracovala Ing. B. Nedvědická 8.6.2020





## Popis projektu:

Cílem projektu je podpora činnosti a aktivit společnosti Geopark Český ráj o.p.s., která spravuje značku Globální geopark UNESCO Český ráj a naplňuje poslání globálních geoparků UNESCO: ochranu přírodního a kulturního dědictví, environmentální osvětu a výchovu, vzdělávání veřejnosti, výzkumnou činnost a šetrný turistický ruch s cílem naplňování zásad udržitelného rozvoje.

Území Globálního geoparku UNESCO Český ráj leží ve třech krajích - Královéhradeckém, Libereckém a Středočeském.

Vzhledem k faktu, že správa značky Globální geopark UNESCO Český ráj a její udržení vyžaduje splnění podmínek členství v síti Globálních geoparků UNESCO, je třeba finančně pokrýt provozní, personální náklady, projektovou činnost a mandatorní výdaje s tím související. Společnost Geopark Český ráj o.p.s. je nezisková organizace, která získává finanční prostředky z dotací krajů, měst v regionu a sponzorských darů.

Globální geopark UNESCO Český ráj spojuje propagaci geologického dědictví s regionálním rozvojem území ve spolupráci s místními samosprávami, Mikroregiony, MAS, CHKO, Domem přírody, muzei a neziskovými organizacemi zaměřenými především na ochranu přírody a environmentální výchovu a osvětu (Střediska ekologické výchovy, Český svaz ochránců přírody,...).

Geopark úzce spolupracuje se Sdružením Český ráj, který je destinační společností pro turistickou oblast Český ráj.

### Plán činnosti v roce 2020

- vyúčtování dotací a podání nových dotačních žádostí Liberecký, Královéhradecký a Středočeský kraj, Města Turnov, Nová Paka, Jičín (do konce února)
- uzavření Čtyřdohody s MŽP, MMR, MK a Geoparku o spolupráci na podpoře Geoparku Český ráj při obhájení známky globálního geoparku UNESCO v roce 2020 (do konce února)
- uspořádání odborného geologického semináře Klokočky 2020 (březen) - spolupráce se spolkem Ochrana Klokočských skal při soutěži Vezmi žlutou barvičku (březen)
- vypracování a podání projektové žádosti (CZ- PL) Venkovní geologická expozice v Turnově, realizace v případě akceptace (březen)
- mandatorní účast na konferenci Evropské sítě geoparků: Papuk, Chorvatsko – geolog (březen)
- prezentace národních geoparků ve foyeru Krajského úřadu Libereckého kraje (duben)
- spoluorganizování Kamenářského dne v Nové Pace (duben)
- zorganizování akce Den Země s Geoparkem Český ráj v Dolánkách (26. dubna 2020)
- zpracování Akčního plánu pro období 2020-2022 vyplývajícího ze Strategického rozvojového dokumentu pro území Globálního geoparku UNESCO Český ráj 2020 – 2030 (do konce května)
- realizace akcí v rámci Týdne geoparků – týden geoparků (květen – červen)
- úprava expozice Geoparku Český ráj v Domě přírody Českého ráje v Dolánkách ve spolupráci s AOPK (do konce května)
- pokračování realizace projektu Spolupráce a propagace geoparků UNESCO v Euroregionu Nisa: vypracování manuálu pro geoprůvodce, tisk map geoparku ve 4 jazykových mutacích, uspořádání semináře v GG UNESCO Muskauer Faltenbogen (do konce června)
- spoluorganizování týdenní letní geologické školy v okolí Nové Paky (prázdniny)
- spoluorganizování Dne geoparku v Autokempu Sedmihorky se Střediskem ekologické výchovy Český ráj (26.7.2020)
- revalidace certifikátu "Globální geopark UNESCO Český ráj" (do srpna)
- mandatorní účast na konferenci Globálních geoparků UNESCO: Jeju, Jižní Korea - ředitelka (září)
- realizace naučných zastavení v Prachovských skalách - 2 etapa (do listopadu)
- spolupráce na obnově tabulí na naučné stezce Besedickými skalami (do listopadu)
- pasportizace vybraných geologických naučných stezek v Libereckém kraji (do listopadu)
- spoluorganizování 3. ročníku Memoriálu Tomáše Řídkošila - závody v plavání (listopad)
- pořádání geologických environmentálně zaměřených exkurzí pro školy (školní rok)
- aktivní podpora geoškoly 28.října Turnov (školní rok)
- spolupráce s národním geoparkem Ralsko a dalšími českými, polskými a německými geoparky v rámci přeshraničního projektu GECON (celoročně)





- spolupráce s Domem přírody Českého ráje, PŘF UK Praha – Ústavem hydrologie, inženýrské geologie, AOPK ČR a Vlastivědným muzeem a galerií v České Lípě na pokračování odborných exkurzí v rámci cyklu Za plískovcovým fenoménem (celoročně)
- spolupráce s AOPK ČR na pokračování prací na plánovací a aplikační části Konceptce práce s návštěvníckou veřejností CHKO Český ráj a NPP Bozkovské jeskyně (celoročně)
- pořádání geologických vycházek pro laickou i odbornou veřejnost (celoročně)
- úprava a aktualizace webových stránek (lokality, geofenomény), překlad stránek do NJ, AJ (průběžně)
- spolupráce s národními a zahraničními geoparky - pořádání exkurzí v Českém ráji (celoročně)
- spolupráce s infocentry v Českém ráji, účast na jednáních Marketingové skupiny, distribuce letáků Geoparku v IC v Českém ráji (celoročně)
- poskytování konzultací při zpracování bakalářských a diplomových prací a poskytnutí možnosti absolvovat stáže studentů v Geoparku Český ráj (celoročně)
- spolupráce na projektu UHK "Omezování negativních dopadů turismu na ekosystémy" (celoročně)
- marketingová kampaň na propagaci Geoparku UNESCO Český ráj: články o geoparku v Turistických novinách Český ráj, lokálních zpravodajích, novinách, odborných domácích i zahraničních časopisech, webových stránkách a sociálních sítích (celoročně)
- výroba a instalace propagační expozice na 3 venkovní panely a putovní výstava (celoročně)
- prezentace na domácích a zahraničních veletrzích (celoročně)
- spolupráce s Vědeckou radou, smluvními partnery geoparku, uzavření smluv a spolupráce s dalšími subjekty v Geoparku (celoročně)



V Turnově dne 8.6.2020

**GEOPARK ČESKÝ RÁJ** o.p.s.  
Antonína Dvořáka 335  
511 01 TURNOV  
IČO: 27511774  
Tel: +420 481 540 253  
[www.geoparkceskyraj.cz](http://www.geoparkceskyraj.cz)

**Vzor loga poskytovatele**



Vzor barevného provedení loga viz odkaz:

- na tištěných materiálech uvádět min. vel. 1 x 5,3 cm
- na plakátech uvádět min. vel. 2 x 10,6 cm

<https://www.kr-stredocesky.cz/web/11012/26>