

# SMLOUVA O DÍLO

na realizaci veřejné zakázky  
„Výjezdová základna ZZS Kostelec nad Černými lesy – I. Typu“

**Zdravotnická záchraná služba Středočeského kraje, příspěvková organizace**

se sídlem: Vančurova 1544, 272 01 Kladno

IČ: 75030926, DIČ: není plátcem DPH

bankovní spojení: účet č. 6522272/0800

zapsaná v OR vedeném Městským soudem v Praze, oddíl Pr., vložka 979

zastoupená: MUDr. Jiřím Knorem, Ph.D., ředitelem

(dále jen „**Objednatel**“)

na straně jedné a

**Obchodní firma/název/jméno a příjmení: Smart Module s.r.o.**

se sídlem: Chrštenice 201, 267 12 Loděnice

IČ: 07451211 DIČ: CZ07451211

bankovní spojení: 293073085/0300

zapsaný v: v obchodním rejstříku C 301253 vedená u Městského soudu v Praze

zastoupen: Sebastian Pachman

(dále jen „**Dodavatel**“)

na straně druhé

(společně dále jen „**Smluvní strany**“ nebo každý jednotlivě „**Smluvní strana**“)

uzavírají

v souladu s ustanovením § 2586 a násl. zákona č. 89/2012, Sb., občanského zákoníku (dále jen „**ObčZ**“)

tuto

smlouvu o dílo na provedení veřejné zakázky s výše uvedeným názvem

(dále jen „**Smlouva**“):

## 1. ÚVODNÍ USTANOVENÍ

- 1.1. Účelem této Smlouvy je dohodnout právní podmínky provedení veřejné zakázky na stavební práce spočívající v provedení stavebních prací a provedení všech dalších souvisejících činností nutných k úplnému řádnému dokončení díla ze strany Dodavatele pro Objednatele.
- 1.2. Uzavření této Smlouvy mezi Objednatelem a Dodavatelem je výsledkem poptávkového řízení uskutečněného Objednatelem mimo režim zákona č. 134/2016 Sb., o zadávání veřejných zakázek, ve znění pozdějších předpisů (dále jen „ZZVZ“) na veřejnou zakázku „Výjezdová základna ZZS Kostelec nad Černými lesy – I.Typu“ (dále jen „Veřejná zakázka“).

## 2. PŘEDMĚT SMLOUVY

- 2.1. Předmětem této Smlouvy je závazek Dodavatele provést pro Objednatele na svůj náklad, nebezpečí a odpovědnost dílo způsobem „Design & Build“ v rozsahu stavby výjezdové základny ZZS ve formě dvoupodlažního kontejnerového modulárního systému vč. kompletní inženýrské činnosti týkající se uvedené stavby (výše a dále jen „Dílo“) za podmínek a v rozsahu stanovených touto Smlouvou a závazek Objednatele Dílo převzít a zaplatit Dodavateli za Dílo dohodnutou cenu. Dodavatel se zavazuje provést Dílo v rozsahu a v souladu s technickými podmínkami (požadavky na výkon a funkci) tak, jak jsou uvedeny v nabídce Dodavatele podané do zadávacího řízení na Veřejnou zakázku, přičemž Dodavatel prohlašuje, že nabídka byla připravena v souladu se zadávacími podmínkami a zadávací dokumentací Veřejné zakázky.
- 2.2. Dodavatel se zavazuje provést Dílo dle specifikace uvedené v příloze č. 4 - soupisu stavebních prací, dodávek a služeb a v souladu se soupisem prací oceněným Dodavatelem v jeho nabídce v zadávacím řízení na Veřejnou zakázku (dále jen „Soupis prací“). Součástí Díla je závazek Dodavatele vybudovat a dodat plně funkční objekt výjezdové základny ZZS ve formě dvoupodlažního kontejnerového modulárního systému (dále jen „Stavba“). Součástí Stavby je garážové stání i venkovní úpravy vč. zpevněných ploch, oplocení pozemku a napojení novými přípojkami na splaškovou kanalizaci, vodovod, elektrickou energii a telekomunikační síť.
- 2.3. Stavba musí dodržet základní parametry požadované Objednatelem, které jsou uvedeny v příloze č. 1 této smlouvy (dále jen „Zadání“).
- 2.4. Předmětem Díla je:
  - a) vytvoření dokumentace definované v čl. 3. této Smlouvy (dále jen „Dokumentace“);

- b) projednání Dokumentace s dotčenými orgány státní správy a ostatními účastníky řízení a zajištění veškeré inženýrské činnosti potřebné pro realizaci Stavby a její uvedení do provozu;
- c) realizace Stavby v souladu se Smlouvou a Dokumentací, přičemž pro vyloučení pochybností se Stavbou rozumí i veškeré technologické součásti Stavby nezbytné pro její provoz v souladu s účelem Stavby, nejsou-li tyto součásti Stavby zde zadání Objednatele vyňaty z předmětu plnění této Smlouvy.

2.5. Dokončené Dílo musí být provedeno:

- a) za podmínek uvedených v této Smlouvě;
- b) dle požadavků dotčených orgánů státní správy a samosprávy (včetně správců technických sítí a správce komunikací) definujících podmínky, za nichž lze udělit kolaudační souhlas k trvalému a řádnému užívání celého Díla podle zákona č. 183/2006 Sb., o územním plánování a stavebním řádu (stavební zákon), ve znění pozdějších předpisů (dále jen „**stavební zákon**“);
- c) v souladu se závaznými podmínkami uvedenými v příslušných stavebních povoleních a územním rozhodnutí a v souladu s jakýmkoliv dalšími rozhodnutími a vyjádřeními orgánů státní správy a samosprávy;
- d) dle dalších platných a účinných předpisů České republiky, obecně platných norem (ČSN, ISO, EN) a předpisů vztahujících se k realizaci Díla (včetně technických specifikací, technologických postupů a doporučení předepsaných výrobcí použitých materiálů);
- e) dle zadávacích podmínek, na jejichž základě byla zpracována nabídka Dodavatele;
- f) dle nabídky Dodavatele na Veřejnou zakázku.

2.6. Součástí Díla jsou i práce v této Smlouvě nespecifikované, které však jsou k řádnému provedení Díla nezbytné a o kterých Dodavatel vzhledem ke své kvalifikaci a zkušenostem měl, nebo mohl vědět. Provedení těchto prací však v žádném případě nezvyšuje touto Smlouvou sjednanou cenu Díla.

2.7. Smluvní strany pro vyloučení pochybností uvádí, že součástí předmětu Díla jsou rovněž:

- a) veškeré geodetické práce v rozsahu potřebném pro zaměření a vytýčení stávajících inženýrských sítí (vodovodních, stokových, energetických a telekomunikačních) nacházejících se v prostoru staveniště, případně i na pozemcích přilehlých, které budou prováděním Díla dotčeny, jejich příp. přeložení nebo ochrana tak, aby v průběhu provádění Díla nedošlo k jejich poškození; Dodavatel odpovídá za škody způsobené na stávajících

inženýrských sítích. Geodetické práce v průběhu výstavby a pro zpracování dokumentace skutečného provedení stavby;

- b) geodetické zaměření skutečného provedení Díla bude provedeno a ověřeno oprávněným zeměměřickým inženýrem podle zákona č. 200/1994 Sb., o zeměměřictví a o změně a doplnění některých zákonů souvisejících s jeho zavedením, ve znění pozdějších předpisů, a bude předáno Objednateli v 6 vyhotoveních v tištěné podobě a v 6 vyhotoveních v digitální podobě. Součástí tohoto změření jsou:
- geodetické zaměření skutečného provedení Stavby
  - geometrický/é plán/y pro vklad do katastru nemovitostí
  - doklady o vytýčení Stavby;
- c) zpracování a předání technologických postupů a plánů kontrol. Tyto doklady ve 2 písemných vyhotoveních předá Dodavatel Objednateli nejpozději 7 dní před zahájením vlastních prací;
- d) zajištění a provedení všech nutných zkoušek, atestů a revizí podle ČSN (případně jiných norem vztahujících se k provádění Stavbě včetně pořízení protokolů), kterými bude prokázáno dosažení předepsané kvality a předepsaných technických parametrů Stavby;
- e) veškeré potřebné staveništní zařízení a jeho následná likvidace po skončení výstavby včetně uvedení ploch do původního nebo projektovaného stavu, včetně odstranění případných škod na plochách dotčených výstavbou. Projekt zařízení staveniště včetně nezbytných povolení k dočasným objektům a sjednání odběrných míst pro dodávku el. energie a vody je věcí Dodavatele;
- f) příprava a úprava komunikací pro příjezd ke staveništi, zajištění dopravně-inženýrských opatření včetně dopravního značení k dopravním omezením, v rozsahu potřebném pro provedení Stavby, jejich údržba a přemísťování a následné odstranění;
- g) zajištění povolení zvláštního užívání komunikací a veřejných ploch včetně úhrady případných vyměřených poplatků a nájemného;
- h) ostrahu Stavby a staveniště zajistí Dodavatel dle potřeb Stavby, ochranu životního prostředí Dodavatel zajistí dle platných předpisů;
- i) ekologická likvidace odpadů vzniklých během výstavby v souladu s ustanoveními zákona č. 185/2001 Sb., o odpadech, ve znění pozdějších předpisů, odvoz a uložení odpadů na odpovídající skládku, včetně úhrady nákladů za uskladnění. Likvidaci odpadů prokáže Dodavatel předložením čestného prohlášení případně dalších dokladů k převjímacímu řízení dokončeného Díla;

- j) doklady požadované k předání a převzetí Díla dle této Smlouvy;
  - k) fotodokumentace Stavby zachycující postup výstavby, rozhodující fáze stavebních a montážních prací, problematické úseky, zakrývané konstrukce, souběhy se sítěmi, odbočky kanalizace apod. Dodavatel bude pravidelně pořizovat cca 20 fotografií v digitální podobě v každém týdnu výstavby s věcnou, časovou a prostorovou identifikací každého snímku. Fotodokumentace na digitálním nosiči bude předána Objednateli k předání a převzetí Díla;
  - l) Dodavatel zahrne do plnění předmětu Díla a do své zodpovědnosti také všechny práce a výkony, které nejsou samostatně specifikovány v zadávacích podkladech, jsou-li nutné pro zajištění správné funkce a bezpečného provozu Stavby, pro řádnou údržbu a pro splnění projektovaných parametrů, plnění podmínek stavebních povolení a plnění podmínek veřejnoprávních orgánů a organizací vyplývajících ze zadávacích podkladů;
  - m) zajištění vydání kolaudačního souhlasu k trvalému a řádnému užívání;
  - n) poskytnutí kompletního návodu k obsluze Stavby a zaškolení osob určených Objednatelům k provozu a základní údržbě Stavby, a to v rozsahu nejméně 8 hodin v místě určeném a k tomuto účelu zajištěném Objednatelům, to vše v českém jazyce;
  - o) provedení zkušebního provozu Stavby, kterým se ověří funkčnost všech systémů Stavby, napojení na pult centrální ochrany, CCTV a dalších technologií dle podmínek zadávacího řízení a Dokumentace, a to v rozsahu nejméně čtrnáct (14) kalendářních dnů;
  - p) zajištění veškerých výchozích revizí potřebných pro plně funkční a bezpečný provoz Stavby.
- 2.8. Dodavatel splní svou povinnost provést Dílo jeho řádným ukončením a prokazatelným předáním Objednateli v místě plnění, tj. v místě provádění Stavby.
- 2.9. Dodavatel dále prohlašuje, že veškeré skutečnosti, informace a požadavky tak, jak mu byly Objednatelům v rámci zadávacího řízení sděleny, jsou jakožto souhrn skutkových a právních okolností ve smyslu ust. § 1728 odst. 2 zákona č. 89/2012 Sb. občanský zákoník plně dostačující pro řádné provedení Díla v jeho rozsahu vymezeném ke dni uzavření této Smlouvy.
- 2.10. Dodavatel dále prohlašuje, že se důkladně seznámil se stavenišťem a Zadáním. Dodavatel Objednateli garantuje, že je Dílo možné realizovat dle Zadání. Dodavatel dále Objednateli garantuje, že Dokumentace vytvořená podle této Smlouvy bude v souladu s účelem, k němuž dokumentace dle této Smlouvy slouží, a rovněž i v souladu s účelem této Smlouvy, a že faktické provedení Stavby bude v souladu s požadavky dotčených orgánů státní správy a/nebo správců sítí nezbytných k vydání souhlasu s užíváním Stavby.

### 3. PROJEKTOVÁ DOKUMENTACE

- 3.1. Dodavatel je povinen provést kompletní projektovou přípravu Stavby, zajistit zpracování veškeré dokumentace potřebné pro zahájení a průběh výstavby a připravit výstavbu a její průběh tak, aby bylo možné zahájit a provést výstavbu zejména v souladu se všemi závaznými právními předpisy a se všemi příslušnými povoleními.
- 3.2. Dodavatel je povinen v rámci realizace Díla vypracovat kompletní Dokumentaci, kterou se rozumí zejména:
- dokumentace pro stavební povolení (DSP)
  - dokumentace přípravných prací (DPP)
  - dokumentace pro provádění stavby (DPS)
  - dokumentace skutečného provedení stavby (DSPS)
  - dokumentace pro potřeby katastrálního úřadu (bude-li tato dokumentace pro řádné splnění předmětu této Smlouvy zapotřebí)
- 3.3. Součástí povinnosti Dodavatele vytvořit Dokumentaci dle této Smlouvy je i povinnost obstarat technické podklady, výsledky provozních testů, vzorky materiálů, výrobních dokumentací apod.
- 3.4. **Dokumentace pro stavební povolení (DSP)**
- 3.4.1. Dodavatel se zavazuje zajistit zpracování kompletní projektové dokumentace pro vydání rozhodnutí příslušného stavebního úřadu o povolení Stavby (stavebního povolení nebo ohlášení stavby) (dále jen „DSP“) a případně též pro vydání územního rozhodnutí pro umístění Stavby.
- 3.4.2. DSP bude zpracována osobou autorizovanou dle zákona č. 360/1992 Sb., o výkonu povolání autorizovaných architektů a autorizovaných inženýrů a techniků činných ve výstavbě, ve znění pozdějších předpisů.
- 3.4.3. Součástí DSP budou technické podmínky (specifikace) vč. seznamu norem použitých při zpracování dokumentace.
- 3.4.4. Dodavatelem bude zajištěno projednání DSP s dotčenými orgány státní správy (dále jen „DOSS“) a organizacemi.
- 3.4.5. Dodavatel bude průběžně projednávat postup prací na realizaci DSP před dokončením se zástupci Objednatele. Dodavatel zajistí závazná stanoviska DOSS a organizací a vyjádření správců inženýrských sítí v zájmovém území stavby. DSP bude obsahovat zakreslení veškerých podzemních a nadzemních sítí, včetně melioračních, nacházejících se v prostoru stavby a

nejbližším okolí, zjištění stavu stávajících inženýrských sítí u jejich správců a v případě potřeby bude DSP řešit přeložky těchto sítí.

- 3.4.6. Dodavatel je povinen zajistit pravomocné rozhodnutí o povolení Stavby (stavební povolení či ohlášení stavby) a všechna další související povolení, rozhodnutí a stanoviska nezbytná pro zhotovení Stavby dle podmínek a požadavků stanovených stavebním zákonem a jeho prováděcími předpisy.
- 3.4.7. DSP musí volit nejvhodnější a nejekonomičtější řešení stavby.

### 3.5. Dokumentace přípravných prací (DPP)

- 3.5.1. Dokumentace přípravných prací (dále jen „DPP“) bude tvořit logicky ucelenou část Dokumentace, na základě které lze provádět přípravné práce v souladu se stavebním povolením.
- 3.5.2. DPP bude zpracována dle požadavků pro dokumentaci pro provádění stavby uvedených ve stavebním zákoně, vyhlášce č. 499/2006 Sb., o dokumentaci staveb, ve znění pozdějších předpisů a dalších právních předpisech účinných v době zpracování dokumentace pro provádění stavby.
- 3.5.3. DPP bude obsahovat detailní specifikaci veškerých podmínek výstavby v podrobnostech jednoznačně určujících požadavky na způsob provedení a kvalitu výstavby.
- 3.5.4. DPP musí být zpracována v souladu se Zadáním, pravomocnými stavebními povoleními či ohlášeními stavby, s připomínkami a podmínkami příslušných institucí a příslušnými právními předpisy.

### 3.6. Dokumentace pro provádění stavby (DPS)

- 3.6.1. Dokumentace pro provádění stavby (dále jen „DPS“) musí obsahovat veškeré náležitosti požadované pro dokumentaci pro provádění stavby ve stavebním zákoně, vyhlášce č. 499/2006 Sb. a dalších právních předpisech účinných v době zpracování DPS.
- 3.6.2. DPS bude obsahovat detailní specifikaci veškerých podmínek výstavby v podrobnostech jednoznačně určujících požadavky na způsob provedení a kvalitu výstavby.
- 3.6.3. DPS musí být zpracována v souladu se Zadáním, pravomocnými stavebními povoleními či ohlášeními stavby, s připomínkami a podmínkami příslušných institucí a příslušnými právními předpisy. V tomto stupni dokumentace Dodavatel zpracuje aktualizovaný rozpočet, který v části soupis prací a výkaz výměr bude zpracován v souladu s vyhláškou č. 169/2016 Sb. stanovení rozsahu dokumentace veřejné zakázky na stavební práce a soupisu stavebních prací, dodávek a služeb s oceněným výkazem výměr, ve znění pozdějších předpisů a jednotlivé položky budou vycházet z výchozího

ocenění, aktualizovaného v předchozích stupních dokumentace, při respektování podmínek vyplývajících z této Smlouvy. Povinnost dle předchozí věty platí obdobně při zpracovávání Dokumentace pro provádění stavby po technicky ucelených částech.

### **3.7. Dokumentace skutečného provedení stavby (DSPS)**

3.7.1. V průběhu realizace Stavby se Dodavatel zavazuje vypracovávat dokumentaci skutečného provedení stavby („**DSPS**“) v úrovni detailu dle § 4 vyhlášky č. 499/2006 Sb., o dokumentaci staveb. Dodavatel se zavazuje předat Objednateli DSPS nejpozději k okamžiku dokončení Díla.

3.7.2. Dodavatel současně provede (v digitální formě) jako součást Díla zaměření skutečného provedení Stavby pro zanesení do technických map zřizovatele Objednatele – Středočeského kraj.

### **3.8. Dokumentace pro potřeby katastrálního úřadu**

3.8.1. Dodavatel současně provede jako součást Díla geodetické zaměření Stavby (geometrický plán) jako podklad pro katastr nemovitostí a odevzdá jej Objednateli nejpozději k datu dokončení Díla. Geodetické zaměření bude provedeno autorizovaným geodetem a předloženo Objednateli s vyznačeným potvrzením místně příslušného katastrálního úřadu ve čtyřech (4) výtiscích v tištěném vyhotovení a čtyřech (4) ks na digitálních nosičích.

### **3.9. Akceptace a aktualizace dokumentace**

3.9.1. Dodavatel je povinen v případě změn řešení (za změnu řešení se nepovažuje zpřesnění vyplývající ze stupně projektování) Stavby oproti předchozímu stupni dokumentace včetně Zadání na takové změny Objednatele výslovně písemně upozornit v rámci samostatné části technické zprávy, a to v jedné samostatné kapitole v členění na změny technicky nevýznamné a na změny technicky významné.

3.9.2. Pro zvýšení právní jistoty Smluvních stran se sjednává, že v případě rozporu mezi obsahem Zadání a Objednatelem odsouhlasenou dokumentací, jsou považovány za neodsouhlasené takové změny, na které nebyl Objednatel výslovně písemně upozorněn podle odst. 3.9.1 tohoto článku.

3.9.3. Každá z částí Dokumentace se považuje za dokončenou akceptací dle následujících pravidel:

- (i) Dodavatel se zavazuje předložit příslušnou část (stupeň či jinou ucelenou část) dokumentace Objednateli k akceptaci, tj. vyjádření a vydání souhlasu min. tři (3) pracovní dny před příslušným termínem dle milníků uvedených v příloze č. 2 této Smlouvy, aby Objednatel stavby mohl posoudit předmětnou dokumentaci. Objednatel vydá k předložené dokumentaci souhlas nebo stanovisko s výhradami, a to ve



lhůtě deseti (10) pracovních dnů od předložení dokumentace Objednatel.

- (ii) Dodavatel odpovídá za včasnou žádost o získání souhlasného stanoviska Objednatele. Objednatel je odpovědný za včasné vydání stanoviska. Bude-li předložená dokumentace v souladu se všemi požadavky dle této Smlouvy, Objednatel je povinen vydat souhlas ve lhůtě stanovené v bodě (i) tohoto odstavce.
- (iii) Zjistí-li Objednatel, že je nezbytná oprava dokumentace, informuje o tomto zjištění bezodkladně Dodavatele. Dodavatel bezodkladně po obdržení takové informace dokumentaci na své náklady opraví se zohledněním zjištění Objednatele dle předchozí věty. Uvedené znamená, že pokud Objednatel vydá stanovisko k příslušné dokumentaci s výhradami, celý proces se opakuje za užití principů uvedených v tomto odst. 3.9.3, a to i několikrát, do doby, než Objednatel vydá stanovisko bez výhrad.
- (iv) Hodlá-li Dodavatel změnit dokumentaci, která již byla předána k odsouhlasení Objednateli, Dodavatel o tom Objednatele neprodleně uvědomí a předá upravenou verzi dokumentace Objednateli k novému odsouhlasení spolu s upozorněním na tyto změny. Lhůta pro odsouhlasení se počítá od předání upravené verze dokumentace Objednateli.
- (v) Absence připomínek Objednatele k dokumentaci a/nebo souhlas Objednatele s dokumentací neznamená zproštění odpovědnosti Dodavatele za řádné a funkční provedení Stavby dle podmínek této Smlouvy, když Dodavatel je bez ohledu na jakékoli vyjádření Objednatele nadále osobou odborně způsobilou, a tedy plně odpovědnou za řádné a funkční provedení Stavby dle podmínek této Smlouvy.

3.9.4. Dodavatel se zavazuje v průběhu trvání této Smlouvy aktualizovat jakoukoliv část dokumentace v souladu s instrukcemi Objednatele a/nebo z vlastní iniciativy, vplyne-li tato potřeba, např. z důvodu změn Stavby, aktualizace či změny jiné části Dokumentace apod. Jakákoliv aktualizace Dokumentace musí být předána Objednateli k předběžnému odsouhlasení. Aktualizace Dokumentace je zahrnuta v ceně Díla s výjimkou těch aktualizací, které jsou přímo vyvolány Objednatelem. Bude-li nezbytné v souvislosti s aktualizací Dokumentace dle předchozí věty provést změnu této Smlouvy, Smluvní strany budou postupovat v souladu s článkem 5 této Smlouvy.

3.10. Objednatel se zavazuje poskytnout Dodavateli při přípravách a zpracování Dokumentace nezbytnou požadovanou součinnost.

#### 4. INŽENÝRSKÁ ČINNOST (INŽENÝRING)

- 4.1. Součástí činností dle předchozího čl. 3 (PROJEKTOVÁ DOKUMENTACE) je i provádění tzv. inženýrských činností souvisejících s příslušnými stupni Dokumentace. Tyto činnosti jsou zahrnuty v nabídkové ceně, resp. v ceně Díla.
- 4.2. Dodavatel je dále povinen při přípravě, provedení a dokončení Stavby na vlastní nebezpečí a náklady:
- obstarat veškerá nezbytná povolení (jestliže již nebyla obstarána Objednatel nebo je není Objednatel povinen obstarat)
  - zajistit veškeré potřebné průzkumy, měření, zkoušky, posudky, vyjádření a jiné podklady potřebné pro řádné zpracování Dokumentace
  - zajistit, aby byly splněny všechny podmínky v těchto povoleních stanovené
  - zajistit, aby byla všechna povolení udržována v platnosti a účinnosti po celou dobu, po kterou bude třeba pro naplnění účelu této Smlouvy
  - poskytnout Objednateli kopie všech žádostí o povolení a kopie vydaných povolení, včetně jejich změn, a to nejpozději do pěti (5) pracovních dnů ode dne jejich vyhotovení nebo obdržení Dodavatelem
- 4.3. Určení, zda je v souladu s právními předpisy pro realizaci Stavby nezbytné stavební povolení či učinění ohlášení stavby, je odpovědností Dodavatele.
- 4.4. Objednatel má právo na náhradu škody v případě, že je řízení u příslušného úřadu prodlužováno z důvodu pochybení či neposkytnutí dostatečné součinnosti ze strany Dodavatele.
- 4.5. Objednatel se zavazuje poskytnout Dodavateli při inženýrské činnosti nezbytnou požadovanou součinnost.

#### 5. ZMĚNY DÍLA (ZMĚNOVÉ ŘÍZENÍ)

##### 5.1. Návrh změny

- 5.1.1. Objednatel je oprávněn požadovat změny Díla před jeho dokončením, a to formou písemného požadavku adresovaného Dodavateli, aby dle jeho instrukcí vypracoval a předložil návrh změny. V případě, že Objednatel požaduje po Dodavateli předložení návrhu změny a následně se rozhodne změnu neprovádět, uhradí Objednatel Dodavateli přiměřené a řádně doložené vzniklé náklady na vyhotovení a předložení návrhu takové změny, a to včetně nákladů na projektové práce. V případě, že požadavky příslušných orgánů veřejné moci, jakož i požadavky třetích osob, jež jsou

nebo by mohly být účastníky správních řízení vedených v souvislosti s Dílem, vyvolají potřebu změny Díla nebo jeho části, bude Dodavatel povinen postupovat tak, aby bezzbytku došlo k naplnění účelu této Smlouvy.

- 5.1.2. Změna se stane závaznou uzavřením (účinností) písemného dodatku k této Smlouvě. Požaduje-li Objednatel změnu Díla, Smluvní strany se zavazují jednat nepřetržitě až do okamžiku, kdy dosáhnou shodného stanoviska ohledně realizace navrhované změny. Dodavatel není povinen provádět změny do doby, než bude uzavřen písemný dodatek k této Smlouvě.
- 5.1.3. Odstranění nedostatků a/nebo nedodělků a/nebo vad Díla a/nebo rozhodnutí Objednatele o omezení rozsahu Díla není považováno za změnu.
- 5.1.4. Dodavatel je oprávněn kdykoliv písemně navrhnout Objednateli změnu Díla měnící Zadání, která by mohla snížit náklady na konstrukci, údržbu a/nebo provoz Stavby nebo zvýšit užitek a hodnotu Stavby pro Objednatele, nebo bude pro Objednatele jinak prospěšná. Návrh změny dle předchozí věty bude připraven na náklady Dodavatele a bude obsahovat náležitosti návrhu změny dle odst. 5.2. tohoto článku. V případě, že návrh změny bude Objednatelem schválen, bude Dodavatel oprávněn obdržet bonus ve výši 30 % z výše prokazatelné úspory.

## 5.2. **Náležitosti návrhu změny**

- 5.2.1. Požaduje-li Objednatel změny Díla formou požadavku adresovaného Dodavateli dle odst. 5.1.1 tohoto článku, dodá Dodavatel Objednateli bezodkladně poté, jakmile to je možné, nejdéle však do deseti (10) pracovních dnů, nebyl-li Objednatelem stanoven s přihlédnutím k náročnosti termín delší:
  - (i) popis návrhu změny Díla, a postup při jejím provedení
  - (ii) návrh každé nutné modifikace stávajících částí Stavby a příslušné části dokumentace
  - (iii) návrh na úpravu specifikace ceny Díla, Harmonogramu nebo jinou úpravu této Smlouvy.

## 5.3. **Postup při změnách**

- 5.3.1. Dodavatel nesmí provádět žádné změny a/nebo úpravy Díla, pokud a dokud není uzavřen dodatek k této Smlouvě nebo dokud Objednatel nevydá písemný pokyn k provedení změny. Návrh změny předložený Objednateli tento bezodkladně schválí, odmítne, nebo schválí s připomínkami. Schválí-li Objednatel návrh změny, Smluvní strany uzavřou dodatek k této Smlouvě tak, aby došlo k úpravě specifikace ceny Díla, Harmonogramu a dalších podmínek této Smlouvy.

- 5.3.2. Dodavatel je povinen akceptovat pokyny (požadavky) Objednatele na změnu rozsahu Díla (vícepráce / méněpráce), které budou realizovány formou změnového řízení.
- 5.3.3. Pro ocenění víceprací budou použity jednotkové ceny uvedené v aktualizovaném rozpočtu dle čl. 3, odst. 3.6.3 této Smlouvy.
- 5.3.4. Pro ocenění Objednatelem vyžádaných méněprací budou použity jednotkové ceny uvedené v aktualizovaném rozpočtu dle čl. 3, odst. 3.6.3 této Smlouvy, případně cenová úroveň obsažená tamtéž.
- 5.3.5. Jakákoli změna ceny Díla v důsledku víceprací nebo méněprací je účinná od okamžiku uzavření (účinnosti) dodatku k této Smlouvě; Dodavatel se zavazuje uzavřít takový dodatek do pěti (5) pracovních dnů ode dne, kdy k tomu bude vyzván Objednatelem.
- 5.3.6. Pro vyloučení jakýchkoliv pochybností platí, že změnové řízení ve smyslu tohoto článku musí vždy být provedeno v souladu s příslušnými právními předpisy, které jsou na takové postupy a změny aplikovatelné, tedy zejména s právními předpisy v oblasti zadávání veřejných zakázek (zejm. ZZVZ).
- 5.3.7. Pro zamezení pochybnostem platí, že méněpráce vyžádané Objednatelem se nepovažují za úsporu ve smyslu odst. 5.1.4 tohoto článku, který se v tomto případě nepoužije.
- 5.3.8. Pro vyloučení jakýchkoliv pochybností se Smluvní strany dále dohodly, že Objednatel uhradí veškeré náklady způsobené případnou změnou nepravomocného stavebního povolení (vyvolanou například odvolacím řízením) a že taková změna povolení bude řešena změnovým řízením dle tohoto čl. 5.

## 6. MÍSTO A DOBA PLNĚNÍ DÍLA

- 6.1. Stavba bude prováděna na pozemku, který bude oddělen ze stávajícího pozemku p.č. 1143/1 v k.ú. Kostelec nad Černými lesy.
- 6.2. Dílo bude prováděno v souladu s časovým harmonogramem prací, který se zavazuje Dodavatel vyhotovit ve lhůtě do čtrnácti (14) dnů od nabytí účinnosti této Smlouvy v souladu požadavky uvedenými v této Smlouvě a ve kterém musí respektovat milníky uvedené v příloze č. 2 této Smlouvy („**Harmonogram**“). Harmonogram musí být natolik podrobný, aby z něho byla patrna každá podstatná činnost a profese. Objednatel se k Harmonogramu může vyjadřovat a vyžadovat jeho úpravy. Dodavatel je pak povinen požadavkům Objednatele na úpravu Harmonogramu vyhovět.
- 6.3. Dodavatel se zavazuje dokončit a předat dílo nejpozději **do 14. 5. 2021** od data účinnosti smlouvy.

- 6.4. Dodavatel potvrzuje, že milníky uvedené v příloze č. 2 této Smlouvy i další touto Smlouvou sjednané lhůty jsou přiměřené a dostatečné pro řádné splnění jeho povinností vyplývajících z této Smlouvy. Harmonogram se po jeho odsouhlasení Objednatelem bude považovat za přílohu této Smlouvy, a tedy její nedílnou součást, nenahrazuje však milníky v původním znění (dle přílohy č. 2 této Smlouvy) pro účely případného výpočtu výše smluvních pokut dle této Smlouvy.
- 6.5. Lhůty pro vyhotovení a předložení jednotlivých částí Díla dle této Smlouvy lze po předchozím písemném souhlasu Objednatele a v odůvodněných případech prodloužit, a to i bez uložení sankce. Rozhodnutí o přiměřeném prodloužení jednotlivých lhůt náleží plně Objednateli a Dodavatel na takový postup nemá žádný nárok. Takovéto prodloužení lhůt nemusí mít formu dodatku k této Smlouvě, postačuje např. písemné prohlášení Objednatele nebo zápis z kontrolního dne.
- 6.6. Dodavatel se zavazuje pravidelně, minimálně jednou měsíčně, kontrolovat soulad mezi skutečným postupem provádění Díla a Harmonogramem. V případě jakéhokoliv prodlení na kterékoliv straně nebo vzniku jiných okolností, které budou mít za následek nemožnost dodržení jednotlivých milníků uvedených v Harmonogramu, je Dodavatel povinen ve lhůtě sedmi (7) dnů aktualizovat Harmonogram tak, aby pro všechny plánované činnosti poskytoval dostatek času a odpovídal skutečnosti. Lhůta pro aktualizaci Harmonogramu běží ode dne zjištění nesouladu mezi skutečným postupem provádění Díla a Harmonogramem, nebo ode dne doručení písemné výzvy Objednatele k aktualizaci Harmonogramu, podle toho, která z událostí nastane dříve. Aktualizace Harmonogramu se stane závaznou jejím odsouhlasením ze strany Objednatele.
- 6.7. Odsouhlasením aktualizovaného Harmonogramu Objednatelem není jakkoliv dotčena odpovědnost Dodavatele za případné prodlení, které bylo důvodem aktualizace Harmonogramu a které Dodavatel způsobil nesplněním svých povinností dle původního Harmonogramu dle odst. 6.2 tohoto článku, resp. povinností respektovat milníky uvedené v příloze č. 2 této Smlouvy.
- 6.8. Dřívější plnění Díla je možné pouze po vzájemné dohodě Smluvních stran. Objednatel tak není povinen převzít žádnou etapu Díla před příslušným termínem.
- 6.9. V případě, že tato Smlouva nestanoví Dodavateli pro splnění nějaké povinnosti konkrétní lhůtu, je Dodavatel povinen takovou povinnost splnit bez zbytečného odkladu v závislosti na tom, ke kterému plnění podle této Smlouvy se příslušná povinnost vztahuje.
- 6.10. Během jakéhokoliv přerušení provádění Díla nebo jeho části podle této Smlouvy je Dodavatel povinen v rozsahu stanoveném Objednatelem, jinak v nezbytném rozsahu, zajistit ochranu pozastavené Stavby proti zničení, ztrátě nebo poškození, jakož i skladování věcí a materiálu opatřených k provedení Stavby. Dodavatel je dále povinen provést opatření k zamezení nebo minimalizaci škody, která by pozastavením provádění Stavby mohla vzniknout (konzervace Stavby, opatření před propadnutím lhůt poskytnutých orgány státní správy apod.), přičemž o zamýšlených opatřeních je Dodavatel povinen Objednatele předem informovat.

- 6.11. Místo dodání Dokumentace je v sídle Objednatele, neoznámí-li Objednatel písemně jinou doručovací adresu nebo nedohodnou-li se Smluvní strany písemně jinak.
- 6.12. Dodavatel zahájí práce na Díle bez odkladu po uzavření této Smlouvy.

## 7. SPLNĚNÍ DÍLA, VLASTNICKÉ PRÁVO K DÍLU

- 7.1. Dodavatel splní svou povinnost provést Dílo jeho řádným ukončením a předáním jeho předmětu Objednateli, obojí v souladu s ustanoveními této Smlouvy včetně jejich příloh (tedy dosažením příslušného milníku dle přílohy č. 2 této Smlouvy). Dodavatel splní svou povinnost řádně ukončit Dílo tak, že splní řádně veškeré své povinnosti z této Smlouvy, zejm. řádně zhotoví Stavbu podle účinných právních předpisů, technických norem, a podle příslušných ujednání této Smlouvy včetně jejich příloh, a v rozsahu umožňujícím řádné a úplné užívání Stavby. Nedílnou součástí řádného ukončení Díla je předání dokumentace a všech dokladů souvisejících se Stavbou Objednateli, kterými jsou zejména revizní zprávy, atesty, záruční listy, DSPS, geodetické zaměření Stavby (skutečné provedení), doklady o vytýčení Stavby, stavební deník, soupis provedených změn oproti schválené Dokumentaci, fotodokumentace Stavby, aj. Dílo se považuje za dokončené, nemá-li v době předání žádné, při vynaložení odborné péče zjiitelné vady.
- 7.2. O předání předmětu Díla Objednateli se pořizuje zápis o předání a převzetí Díla podepsaný oběma Smluvními stranami („Zápis“). Zápis má právní účinky pouze v tom případě, že obsahuje prohlášení Objednatele, že Dílo přejímá včetně všech potřebných, sjednaných a povinných dokladů a bez vad a nedodělků, které by bránily řádnému užívání a provozu Stavby. Objednatel je oprávněn odmítnout převzít Dílo i pro ojedinělé drobné vady definované v § 2628 Občanského zákoníku. Pokud se Objednatel přesto rozhodne převzít Dílo s vadami nebránícími užívání a provozování Díla, bude Zápis obsahovat soupis zjištěných vad Díla a lhůty pro odstranění těchto vad.
- 7.3. Dílo, které není řádně ukončeno, Dílo s vadami a nedodělků či Dílo, ohledně jehož předmětu Dodavatel neodevzdal Objednateli potřebné, sjednané a povinné doklady a dokumentaci, není Objednatel povinen převzít.
- 7.4. K sepsání Zápisu vyzve Dodavatel Objednatele nejpozději deset (10) dnů před dnem, kdy bude Dílo včetně související Dokumentace připraveno k předání (tedy před dosažením příslušného milníku dle přílohy č. 2 této Smlouvy).
- 7.5. Vlastníkem Díla je od počátku Objednatel.
- 7.6. Vlastnické právo k věcem určeným pro Dílo nabývá Objednatel okamžikem jejich zabudování do Stavby, resp. i okamžikem jejich montáže na Stavbu, použitím pro účel údržby, opravy nebo úpravy. Dodavatel se zavazuje sjednat v poddodavatelském

systému vlastnický režim, který není v kolizi s vlastnickým režimem podle této Smlouvy.

- 7.7. Dodavatel vykonává po dobu od přechodu vlastnického práva podle předchozího článku do předání a převzetí plnění nad takto vzniklým vlastnictvím Objednatele správu. Výkon správy končí okamžikem řádného předání a převzetí plnění podle této Smlouvy Objednatelem. Odměna pro Dodavatele coby správce podle § 1402 odst. 1 ObčZ je zahrnuta v ceně Díla.
- 7.8. Nebezpečí škody na Objednatelem Dodavateli předaných věcech (včetně Stavby) nese Dodavatel. Předáním a převzetím předmětu Díla přechází nebezpečí škody na převzatém předmětu Díla na Objednatele. Na Dodavatele nepřechází nebezpečí nahodilé škody na věci, jež je předmětem údržby, opravy nebo úpravy, ani vlastnické právo k ní.

## 8. CENA DÍLA

- 8.1. Objednatel a Dodavatel ujednávají, že cena za zhotovení Díla je daná nabídkou Dodavatele v rámci Veřejné zakázky, která tvoří přílohu č. 3 této Smlouvy. Cena je určena za kompletní splnění Veřejné zakázky a platí po celou dobu platnosti této Smlouvy.
- 8.2. **Cena Díla celkem bez DPH: 5.497.000,- Kč**
- DPH (21 %): 1.154.370,- Kč**
- CENA DÍLA CELKEM vč. DPH (21 %): 6.651.370,- Kč**
- 8.3. Cena Díla je dohodou Objednatele a Dodavatele určena jako konečná a úplná. Ke změně ceny Díla může dojít pouze postupem dle čl. 5 této Smlouvy, a dále v případě, že dojde v průběhu realizace ke změnám daňových předpisů upravujících výši DPH.
- 8.4. Cena Díla uvedená odst. 8.2 tohoto článku obsahuje ocenění všech plnění a nákladů Dodavatele nutných k řádnému a úplnému splnění Veřejné zakázky, tj. zahrnuje ocenění veškerých činností, dodávek a souvisejících výkonů nutných k naplnění účelu a cíle této Smlouvy (tj. provedení Díla) předmětné Veřejné zakázky, tj. i ocenění činností, dodávek a souvisejících výkonů, které nejsou ve výchozích dokumentech předaných Objednatelem a v této Smlouvě (ale ani v nabídce Dodavatele) výslovně uvedeny, ani z nich zjevně nevyplývají, ale jejichž vynaložení musí Dodavatel z titulu své odbornosti předpokládat, a to i na základě zkušenosti s prováděním podobných staveb (rekonstrukcí). Celková cena je stanovena na základě předpokládaného vývoje cen ve stavebnictví.
- 8.5. Dojde-li během plnění dle této Smlouvy ke změně zákonem stanovené sazby DPH, je Dodavatel oprávněn v souladu s takovou změnou upravit výši DPH a cenu Díla včetně DPH, a to tak, že částku odpovídající DPH a částku odpovídající ceně včetně DPH dle odst. 8.2 tohoto článku upraví tak, aby DPH odpovídalo zákonem stanovené sazbě. Změna zákonem stanovené sazby DPH dle předchozí věty není důvodem

k jakémukoliv navýšení částky odpovídající ceně Díla bez DPH uvedené v odst. 8.2 tohoto článku.

## 9. PLATEBNÍ PODMÍNKY

- 9.1. Objednatel neposkytuje zálohy.
- 9.2. Cena za část Díla odpovídající přípravným pracím, tzn. projektové přípravě, včetně jednotlivých stupňů Dokumentace a řízení projektu v rámci projektové přípravy a inženýrské činnosti, zahrnuje jednorázové odměny (části cena Díla), na které vzniká Dodavateli nárok při dosažení jednotlivých milníků v rámci přípravné fáze výstavby (v částkách dle rozpočtu).
- 9.3. Cena za část Díla odpovídající výstavbě, tedy:
- a) přípravným pracím prováděným Dodavatelem dle Objednatelem odsouhlasené DPP dle čl. 3 odst. 3.5 této Smlouvy;
  - b) pracím prováděným Dodavatelem dle Objednatelem odsouhlasené DPS dle článku čl. 3 odst. 3.6 této Smlouvy;
  - c) všem ostatním plněním, která do ní dle této Smlouvy spadají, ale nejsou hrazena dle odst. 9.2 tohoto článku;
- bude hrazena měsíčně zpětně dle pravidel stanovených níže v tomto článku.
- 9.4. Cena Díla bude Objednatelem zaplácena na základě písemných faktur – daňových dokladů („faktura“ nebo „daňový doklad“) vystavených Dodavatelem v souladu s touto Smlouvou.
- 9.5. Dodavatel předá nejpozději do pátého (5.) dne každého kalendářního měsíce Objednateli (i) soupis plnění Dodavatele za předchozí kalendářní měsíc oceněný podle jednotkových cen z cenové nabídky Dodavatele; a (ii) veškerou dokumentaci dokončených částí Díla a dále prohlášení o shodě, revizní zprávy, certifikáty a atesty, návody k použití a údržbě a další dokumenty dle této Smlouvy.
- 9.6. Během pěti (5) pracovních dnů po obdržení soupisu plnění Dodavatele za předchozí kalendářní měsíc Objednatel tento soupis posoudí. Potvrdí-li Objednatel Dodavatelův soupis prací provedených z a předchozí kalendářní měsíc, potvrdí ve stejné lhůtě Dodavateli nárok na vystavení faktury na průběžnou platbu ve výši takto naceněných prací. Dodavatel není oprávněn fakturovat průběžnou platbu v jiné výši než ve výši písemně potvrzené Objednatelem. Soupis s vyjádřením (potvrzením) Objednatele podle musí být nedílnou součástí každé měsíční faktury Dodavatele.
- 9.7. Dodavatel se zavazuje vystavit fakturu nejpozději do pěti (5) pracovních dnů ode dne, kdy mu toto oprávnění vznikne. Lhůta splatnosti fakturovaných částek je stanovena na třicet (30) dnů od doručení faktury Objednateli; toto ujednání o lhůtě splatnosti činí



Smluvní strany v souladu s § 1963 Občanského zákoníku. Za okamžik uhrazení faktury se považuje datum, kdy byla předmětná částka odepsána z účtu Objednatele. Dodavatel se zavazuje odeslat daňový doklad Objednateli nejpozději následující pracovní den po jeho vystavení. V případě, že má lhůta splatnosti faktury uplynout v období od 16. do 31. prosince, bude se za poslední den lhůty splatnosti takovéto faktury považovat první pracovní den po skončení uvedeného období.

- 9.8. Vyjádření (potvrzení) Objednatele podle odst. 9.6 tohoto článku ani dílčí úhrada faktur však výslovně nenahrazují převzetí příslušných plnění Objednatelem ani uznání nároků Dodavatele spjatých až s řádným dokončením, předáním a převzetím Díla.
- 9.9. Po předání a převzetí předmětu Díla a potvrzení, že Dílo nemá vady a nedodělky, resp., že tyto byly odstraněny, je Dodavatel oprávněn vystavit konečnou fakturu. Přílohou konečné faktury je soupis prací za kalendářní měsíc, ve kterém došlo k předání a převzetí předmětu Díla, projednaný s Objednatelem výše uvedeným způsobem a Zápis.
- 9.10. Všechny faktury musí splňovat náležitosti řádného daňového dokladu požadované zákonem o DPH, avšak výslovně vždy musí obsahovat následující údaje: označení Smluvních stran a jejich adresy, IČO, DIČ, údaj o tom, že vystavovatel faktury je zapsán v obchodním rejstříku včetně spisové značky, označení této Smlouvy, označení plnění, za něž je fakturováno, číslo faktury, den vystavení a lhůta splatnosti faktury (počet dnů od doručení faktury Objednateli), označení peněžního ústavu a číslo účtu, na který se má platit, fakturovanou částku, razítko a podpis oprávněné osoby. Přílohou faktury musí být potvrzení Správce stavby dle odst. 9.5 tohoto článku.
- 9.11. Nebude-li faktura obsahovat stanovené náležitosti nebo přílohy, nebo v ní nebudou správně uvedené údaje dle této Smlouvy, je Objednatel oprávněn ji vrátit ve lhůtě její splatnosti Dodavateli. V takovém případě se přerušuje běh lhůty splatnosti a nová lhůta splatnosti počne běžet doručením opravené faktury.
- 9.12. Veškeré platby se provádějí bezhotovostně, a to v českých korunách a na účet druhé Smluvní strany uvedený na faktuře.
- 9.13. V případě prodlení kterékoliv Smluvní strany se zaplacením peněžité částky vzniká oprávněné straně nárok na úrok z prodlení v zákonné výši z dlužné částky za každý i započatý den prodlení. Tím není dotčen ani omezen nárok na náhradu vzniklé škody. Smluvní strany se dohodly, že v případě, že je Objednatel v prodlení s úhradou svých splatných závazků dle této Smlouvy, přičemž uvedené pochybení nenapraví ani v dodatečné lhůtě šedesáti (60) dnů od doručení výzvy Dodavatele k nápravě, je Dodavatel oprávněn po uplynutí uvedené dodatečné lhůty zastavit práce na provádění Díla do doby, kdy bude příslušná dlužná částka Objednatelem uhrazena. Toto právo vzniká Dodavateli však pouze v případě, že dlužná částka převyšuje 500.000 Kč bez DPH.
- 9.14. Dodavatel prohlašuje, že bankovní účet, který je uvedený v záhlaví této Smlouvy jako bankovní spojení, je jeho účet, používaný pro jeho ekonomickou činnost a je vedený poskytovatelem platebních služeb v tuzemsku. Dodavatel dále prohlašuje, že tento

bankovní účet je registrován u správce daně podle § 96 odst. 1 zákona o DPH, jako veřejně přístupný, způsobem umožňující dálkový přístup, podle § 96 odst. 2 zákona o DPH, a to po celou dobu účinnosti této Smlouvy.

- 9.15. Pokud se ukáže, že kterákoliv část prohlášení učiněná Dodavatelem podle předchozího odstavce není pravdivá, je Objednatel oprávněn na tento účet přestat hradit jakékoliv úhrady, ke kterým je vůči Dodavateli podle této Smlouvy povinen, a to až do doby, kdy bude písemně Dodavatelem sdělen Objednateli bankovní účet, který je v souladu s prohlášením podle předchozího článku.
- 9.16. Objednatel je oprávněn pozastavit úhradu kterékoliv platby v průběhu plnění této Smlouvy, jestliže Dodavatel neplní kterýkoliv termín (lhůtu) v této Smlouvě stanovený (stanovenou).
- 9.17. Rozhodne-li příslušný správce daně o Dodavateli, že je nespolehlivý plátcem podle § 106a zákona o DPH, má Objednatel právo neplatit Dodavateli DPH, k jejíž úhradě by jinak, podle této Smlouvy, byl povinen. Pokud Objednatel nebude hradit Dodavateli DPH podle tohoto článku, nepovažuje se takové jednání Objednatele za prodlení s plněním svých závazků vůči Dodavateli podle této Smlouvy. Objednatel si současně vyhrazuje, že sám odvede správci daně částku, odpovídající nezaplacené DPH Dodavateli, a to i v případě, že v době úhrady za zdanitelné plnění správce daně již rozhodl o Dodavateli, podle § 106a odst. 5 zákona o DPH, že není nespolehlivý plátcem.
- 9.18. Objednatel má právo podmínit úhradu kterékoliv platby odstraněním vad a nedodělků dosavadního plnění Dodavatele. Podmínky úhrady může Objednatel uplatnit jak před vystavením faktury, tak poté.
- 9.19. Dodavatel se zavazuje, že veškeré své peněžité oprávněné závazky vůči svým poddodavatelům využitým při plnění této Smlouvy uhradí řádně a včas za podmínky, že poddodavatelé budou plnit svoje smluvní povinnosti řádně a včas. V případě, že Dodavatel bude v prodlení o více než třicet (30) dnů vůči svému poddodavateli s úhradou ceny za plnění, které bylo zahrnuto ve fakturaci Dodavatele dle této Smlouvy a současně nesplní ani přes předchozí písemné upozornění v dodatečné lhůtě nejméně sedm (7) dnů, je Objednatel v případě, že pohledávka takového poddodavatele na něj bude postoupena, oprávněn započítat její hodnotu proti jakékoliv pohledávce Dodavatele. Dodavatel nesmí zakázat ani zpoplatnit či penalizovat vůči svým poddodavatelům postoupení jejich splatných pohledávek vůči Dodavateli na Objednatele.
- 9.20. Objednatel je oprávněn pozastavit úhradu kterékoliv platby ve prospěch Dodavatele, pokud je Dodavatel v prodlení s plněním jakéhokoliv závazku vůči Objednateli podle této Smlouvy.

## 10. PROVÁDĚNÍ DÍLA

- 10.1. Objednatel předá Dodavateli v termínu stanoveném v příloze č. 2 této Smlouvy staveniště prosté všech právních i faktických vad formou oboustranně podepsaného zápisu obsahujícího prohlášení Dodavatele, že staveniště za podmínek v zápise uvedených přejímá. Objednatel zajistí přístup na staveniště po celou dobu realizace Díla, a po dohodě s Objednatelem včetně sobot a nedělí. Objednatel předá Dodavateli obvod staveniště, přičemž Dodavatel si je vědom všech důsledků z titulu nedodržení těchto hranic. Od okamžiku převzetí staveniště k provedení Díla nese Dodavatel nebezpečí všech škod na jím prováděném Díle nebo v souvislosti s prováděním Díla vzniklých, to do doby provedení Díla. Při převzetí staveniště si Smluvní strany vzájemně oznámí jména osob pověřených jednáním a stykem s pracovníky druhé Smluvní strany s vymezením funkcí a pravomocí.
- 10.2. Po předání staveniště může Dodavatel provádět přípravné, vyklízecí či jiné práce, aniž by k jejich realizaci bylo zapotřebí ohlášení Stavby či stavební povolení, a to v rozsahu dle uvážení Dodavatele, jakkoli vždy v souladu s právními předpisy.
- 10.3. Dodavatel přebírá v plném rozsahu odpovědnost za předané staveniště a zavazuje se udržovat na převzatém staveništi na svůj náklad pořádek a čistotu, zajišťovat denní úklid, odstraňovat vzniklé odpady, a to v souladu s platnými a účinnými obecně závaznými právními předpisy České republiky. Do doby splnění takových povinností není Objednatel povinen předmět Díla převzít.
- 10.4. Dodavatel v rámci ceny Díla bude hradit náklady spojené s odvozem a ukládkou zeminy a s tím spojené poplatky, skládkou stavebního materiálu, náklady na spotřebovanou elektrickou energii a vodu.
- 10.5. Objednatel je oprávněn provádět průběžnou kontrolu prací svými zaměstnanci nebo jinými k tomu prokazatelně pověřenými osobami. V případě zjištění závad učiní záznam do stavebního deníku s požadavkem na jejich odstranění ve stanoveném termínu. Záznamy o průběhu prací, kontrolách přejímání prací a všech dalších okolnostech, které budou obě strany považovat za důležité, budou zapisovány do stavebního deníku denně. Veškeré požadavky Dodavatele vůči Objednateli uvedené ve stavebním deníku musí být podepsány nebo uvedeno stanovisko Objednatele, jinak jsou považovány za neplatné.
- 10.6. Dodavatel je dále povinen dodržovat veškeré platné a účinné obecně závazné právní předpisy České republiky a předpisy technické, které se týkají zajištění bezpečnosti a ochrany zdraví při práci a bezpečnosti technických zařízení, požární ochrany apod.
- 10.7. Dodavatel se zavazuje vysílat k provádění prací pracovníky odborně a zdravotně způsobilé a řádně proškolené v předpisech bezpečnosti a ochrany zdraví při práci. Dodavatel se zavazuje zajistit vlastní dozor nad bezpečností práce a soustavnou kontrolu na pracovišti. Porušování předpisů bezpečnosti práce a technických zařízení a bezpečnosti provozu se považuje za neplnění povinností Dodavatele podle této Smlouvy a za její podstatné porušení.

- 10.8. Při zajišťování bezpečnosti a ochrany zdraví osob, jakož i protipožární opatření postupují Smluvní strany podle příslušných ustanovení nařízení vlády č. 591/2006 Sb., o bližších minimálních požadavcích na bezpečnost a ochranu zdraví na staveništích.
- 10.9. Pracovníci Objednatele, kteří mají přístup na staveniště, jsou povinni dodržovat veškerá opatření k zajištění bezpečnosti a ochrany zdraví a protipožární ochrany vyplývající z přísl. předpisů a opatření Dodavatele.
- 10.10. Dodavatel je povinen zajistit při provádění prací na stavbě dle této Smlouvy trvalou přítomnost stavbyvedoucího.
- 10.11. V průběhu provádění Díla se budou konat kontrolní dny, které bude svolávat a řídit Objednatel (oprávněný zástupce) a jichž se bude účastnit stavbyvedoucí, případně další zástupce Dodavatele dle požadavku Objednatele. Za Objednatele i Dodavatele jsou povinni se účastnit kontrolních dnů zástupci, kteří jsou oprávněni rozhodovat ve věcech realizačních a technických při provádění Díla. Neodůvodněná neúčast osob za Dodavatele, jejichž účast byla na kontrolním dni povinná nebo vyžadovaná, se považuje za porušení povinnosti Dodavatele poskytovat řádnou součinnost. Nebude-li Smluvními stranami dohodnuto jinak, kontrolní dny svolává Objednatel pravidelně, zpravidla jednou za týden nebo dle potřeby. Kontrolní dny se budou konat na staveništi. O průběhu kontrolních dnů budou Smluvní strany pořizovat zápis. Závěry uskutečněné na kontrolních dnech jsou pro obě Smluvní strany závazné, nemohou však měnit jednotlivá ustanovení této Smlouvy, mohou však sloužit jako podklad pro písemný dodatek k této Smlouvě.
- 10.12. Pokud činností Dodavatele dojde ke způsobení škody Objednateli nebo třetím osobám z titulu opomenutí, nedbalosti nebo neplněním podmínek vyplývajících ze zákona, technických nebo jiných norem nebo vyplývajících z této Smlouvy, je Dodavatel povinen bez zbytečného odkladu tuto škodu odstranit a není-li to možné, tak finančně uhradit. Veškeré náklady s tím spojené nese Dodavatel.
- 10.13. Dodavatel odpovídá i za škodu na díle způsobenou činností těch, kteří pro něj Dílo provádějí. Dodavatel odpovídá též za škodu způsobenou okolnostmi, které mají původ v povaze strojů, přístrojů nebo jiných věcí, které Dodavatel použil nebo hodlal použít při provádění Díla.
- 10.14. Dodavatel se zavazuje, že technický dozor u Stavby nebude provádět on ani osoba s ním propojená.
- 10.15. Dodavatel se zavazuje změnit poddodavatele, prostřednictvím kterého prokazoval v zadávacím řízení kvalifikaci, jen z vážných důvodů a s předchozím souhlasem Objednatele, přičemž nový poddodavatel musí disponovat kvalifikací ve stejném či větším rozsahu, který původní poddodavatel prokázal za Dodavatele.
- 10.16. Smluvní strany jsou povinny vyvíjet veškeré úsilí k vytvoření potřebných podmínek pro realizaci této Smlouvy a předmětu Díla, které vyplývají z jejich smluvního postavení. To platí i v případech, kde to není výslovně uloženo v jednotlivých

ustanoveních této Smlouvy. Především jsou Smluvní strany povinny vyvinout součinnost v rámci Smlouvou upravených postupů a vyvinout potřebné úsilí, které lze na nich v souladu s pravidly poctivého obchodního styku požadovat, k řádnému splnění jejich smluvních povinností. To se týká i připravenosti k poskytování konzultací vzájemně Smluvními stranami k tomu, aby pro činnost obou Smluvních stran byly k dispozici včasné, úplné a pravdivé informace. Dodavatel je rovněž povinen poskytovat součinnost a koordinovat svůj postup s případnými externími dodavateli Objednatele, kteří budou zajišťovat případná další plnění související s předmětem Díla (zejm. dodávky technologií či dalšího vybavení).

- 10.17. Zjistí-li Dodavatel při provádění Díla skryté překážky bránící řádnému provádění Díla, je povinen tuto skutečnost bez odkladu oznámit Objednateli a navrhnout další postup.
- 10.18. Dodavatel je povinen bez odkladu upozornit Objednatele na případnou nevhodnost realizace vyžadovaných prací a v případě, že tak neučiní, nese Dodavatel jako osoba přihlášená k odbornému výkonu ve smyslu ustanovení § 5 ObčZ veškeré náklady spojené s následným odstraněním vady Díla.
- 10.19. Pokud se při realizaci Díla vyskytnou překážky týkající se klimatických podmínek nebo místa provádění Díla, příp. jiné skutečnosti, které nezavinil Dodavatel a nemohl z tohoto důvodu Dílo (jeho část) započít nebo v něm řádně pokračovat, budou práce přerušeny a toto přerušení bude zapsáno do stavebního deníku. Dodavateli v tomto případě vzniká právo na prodloužení termínu dokončení Díla (nebo jeho části) a zápis ve stavebním deníku bude podkladem pro vypracování dodatku této Smlouvy na změnu doby plnění.
- 10.20. Dodavatel se zavazuje vyklidit a vyčistit staveniště do pěti (5) kalendářních dnů od podpisu Zápisu. Při nedodržení tohoto termínu se Dodavatel zavazuje uhradit Objednateli veškeré náklady a škody, které mu tím vznikly. O předání staveniště Objednateli bude sepsán písemný protokol. Za vyklizené se považuje staveniště zbavené všech odpadů a nečistot a uvedené do stavu předpokládaného projektovou Dokumentací a dohodou stran, jinak do stavu původního.

## **11. STAVEBNÍ DENÍK**

- 11.1. Ode dne předání staveniště do ukončení Stavby, tj. do odstranění poslední vady nebo provedením posledního nedodělku dle Zápisu, je Dodavatel povinen vést stavební deník o průběhu prací na stavbě a krom požadavků daných právními předpisy do něj zapisovat veškeré skutečnosti rozhodné pro plnění této Smlouvy, zejména údaje o časovém postupu prací, jejich rozsahu a způsobu podvádění, o stavu místa provádění Díla, odchylky od projektové dokumentace, údaje o opatřeních učiněných v oblasti bezpečnosti a ochrany zdraví při práci, požární ochrany a ochrany životního prostředí, údaje o mimořádných událostech, např. pracovních úrazech, škodách vzniklých v souvislosti s prováděním Stavby nebo na Stavbě, překážkách týkajících se prováděním Stavby, atd. Stavební deník musí být během pracovní doby trvale přístupný oběma Smluvním stranám a případně kontrolním orgánům. Denní

záznamy čitelně zapisuje a podepisuje stavbyvedoucí nebo jeho zástupce. Údaje ve stavebním deníku musí být vždy aktuální a v deníku nesmí být vynechána prázdná místa.

- 11.2. Objednatel podepisuje denní záznamy, vyjadřuje se k jednotlivým zápisům, zapisuje zjištěné nedostatky v provádění Díla s výzvou k jejich odstranění a zapisuje požadavky Objednatel ve věci provádění Díla. Jestliže Objednatel nebo Dodavatel nesouhlasí se zápisem druhé Smluvní strany ve stavebním deníku, je povinen do 3 dnů se k zápisu vyjádřit. Jinak se má za to, že s obsahem zápisu souhlasí.
- 11.3. Dohody zapsané a potvrzené ve stavebním deníku nelze považovat za změny či dodatky této Smlouvy, avšak mají závaznou platnost, jsou-li potvrzeny zástupci obou stran, kteří jsou uvedeni v čl. 18 této Smlouvy. Žádný zápis do stavebního deníku není způsobilý zvýšit cenu Díla dle této Smlouvy.
- 11.4. Dodavatel je povinen archivovat stavební deník po dobu 10 let ode dne ukončení Stavby.

## 12. ZÁRUČNÍ PODMÍNKY

- 12.1. Záruční doba za jakost celého Díla je sjednána na dobu 60 měsíců ode dne Zápisu o předání a převzetí díla a 96 měsíců na prorezavění rámců taktéž od dne Zápisu od předání a převzetí díla. Záruka se vztahuje na vady Díla, které se projeví u Díla během záruční doby s výjimkou vad, u nichž Dodavatel prokáže, že jejich vznik zavinił Objednatel. Je-li záruční doba závislá na pravidelných servisních prohlídkách, zavazuje se Objednatel umožnit Dodavateli jejich provedení.
- 12.2. Není-li v této Smlouvě nebo v souladu s touto Smlouvou stanoveno jinak:
  - (i) Dodavatel zahájí řešení odstranění vady kategorie A, tj. vady, která zcela nebo podstatným způsobem znemožňuje užívání Díla, do dvanácti (12) hodin po jejím nahlášení, s tím, že vadu do čtyřiceti osmi (48) hodin od jejího nahlášení odstraní nebo poskytne akceptovatelné náhradní řešení;
  - (ii) Dodavatel zahájí řešení odstranění vady kategorie B, tj. vady, která nebrání užívání Díla, ale omezuje jeho provoz, maximálně do čtyřiceti osmi (48) hodin od jejího nahlášení s tím, že vadu do pěti (5) dnů od jejího nahlášení odstraní nebo poskytne akceptovatelné náhradní řešení;
  - (iii) Dodavatel zahájí řešení odstranění vady kategorie C, tj. vady, která není vadou kategorie A ani B, maximálně do pěti (5) dnů od jejího nahlášení s tím, že termín odstranění vady nepřekročí dobu dvaceti (20) dnů od jejího nahlášení, nedohodnou-li se Smluvní strany písemně jinak,
  - (iv) náhradní řešení vady kategorie A se považuje za nahlášenou vadu kategorie B a náhradní řešení vady kategorie B se považuje za nahlášenou vadu kategorie C.

O kategorizaci vad rozhoduje s konečnou platností Objednatel. Objednatel je oprávněn lhůty k odstranění vad Díla dle předchozího odstavce prodloužit, a to zejména s ohledem na technickou povahu vady a objektivní možnost jejího odstranění (např. z hlediska okamžité dostupnosti náhradních materiálů apod.).

- 12.3. Neodstraní-li Dodavatel reklamované vady ve lhůtách stanovených v odst. 12.2 tohoto článku, nebo oznámí před jejím uplynutím, že vady neodstraní, Objednatel může u Dodavatele uplatnit přiměřenou slevu ze sjednané ceny Díla, nebo zadat provedení oprav jinému Dodavateli (opravci), přičemž v tom případě je Dodavatel povinen Objednateli uhradit náklady vynaložené Objednatelem na cenu takových plnění Dodavatele (opravce). Nárok Objednatele účtovat Dodavateli smluvní pokutu v tomto případě nezaniká.
- 12.4. Nároky z odpovědnosti za vady se nedotýkají nároků na náhradu škody nebo na smluvní pokutu.
- 12.5. Dodavatel prohlašuje, že veškeré jeho plnění dodané podle této Smlouvy bude prosté právních vad a zavazuje se odškodnit v plné výši Objednatele v případě, že třetí osoba úspěšně a oprávněně uplatní autorskoprávní nebo jiný nárok plynoucí z právní vady poskytnutého plnění.

### 13. ZÁDRŽNÉ

- 13.1. Objednatel je oprávněn ponechat si k zajištění urychleného odstraňování případných vad či nedodělků Díla zádržné ve výši 10 % z ceny Díla (rozuměno 10 % z každé fakturované částky bez DPH) z každé faktury vystavené na úhradu ceny za část Díla odpovídající postupu realizace Stavby. Zádržné se tedy netýká ceny za část Díla odpovídající projektové přípravě, včetně všech stupňů projektové Dokumentace a řízení projektu v rámci projektové přípravy a inženýrské činnosti, včetně případných licencí dle této Smlouvy. Zádržné bude sloužit jako zajištění řádného provedení Stavby Dodavatelem, přičemž v rozsahu, v jakém je fakturovaná částka zadržena, je splatnost této částky odložena do doby definované níže. Zádržné bude Dodavateli vypláceno takto:
  - 13.1.1. 5 % z celkové ceny Díla bude uvolněno do třiceti (30) dnů od doručení písemné žádosti Objednateli. Tuto žádost může Dodavatel podat po vydání kolaudačního souhlasu (popř. jiného souhlasu příslušného stavebního úřadu s užíváním Stavby), a to za předpokladu bezvadného stavu Stavby ke dni doručení žádosti o uvolnění této části zádržného. Nebude-li kolaudační souhlas (popř. jiný souhlas s užíváním stavby) vydán do jednoho (1) roku od dokončení Díla (tedy předání a převzetí Stavby na základě oboustranně podepsaného Zápisu), má Dodavatel nárok na uvolnění této části zádržného i bez vydání kolaudačního souhlasu (popř. jiného souhlasu s užíváním stavby);

- 13.1.2. zbývajících 5 % z celkové ceny Díla bude uvolněno do třiceti (30) dnů po doručení písemné žádosti Dodavatele o uvolnění zbývajících částí zádržného. Tuto žádost může Dodavatel podat po uplynutí záruční lhůty dle čl. 12 odst. 12.1 této Smlouvy.
- 13.2. Jakékoliv částky oprávněně vynaložené Objednatelem na odstranění záručních vad třetí osobou budou považovány za platby za cenu Díla učiněné Objednatelem a výše uvolněného zádržného o ně bude snížena.

#### 14. SANKCE A NÁHRADA ŠKODY

- 14.1. V případě prodlení s dokončením Díla v termínu dle této Smlouvy je Dodavatel povinen zaplatit Objednateli smluvní pokutu ve výši 1 % z celkové ceny Díla bez DPH za každý započatý den prodlení.
- 14.2. Bude-li Dodavatel v prodlení s realizací Díla oproti kterémukoli z milníků uvedených v příloze č. 2 této Smlouvy, vyjma milníku, jehož nedodržení je sankcionováno dle odst. 14.1 tohoto článku, je Objednatel oprávněn uplatnit a Dodavatel povinen zaplatit smluvní pokutu ve výši 0,3 % ceny Díla za každý i započatý den prodlení ve vztahu ke kterémukoli z tam uvedených závazných termínů. Smluvní strany se však výslovně dohodly, že v případě splnění kteréhokoli návazného termínu uvedeného v milnících nebo splnění posledního milníku (tj. dokončení Díla dle odst. 14.1 tohoto článku) může Dodavatel písemně požádat o odpuštění, resp. vrácení již uhrazených smluvních pokut vyměřených dle tohoto odstavce, a Objednatel je oprávněn takovému požadavku Dodavatele vyhovět.
- 14.3. V případě prodlení Dodavatele s odstraněním vad a nedodělků ve stanovené lhůtě k odstranění vady/ nedodělku uvedené v Zápisu je Dodavatel povinen zaplatit Objednateli smluvní pokutu ve výši 5.000 Kč za každou vadu a započatý den prodlení.
- 14.4. V případě, že Dodavatel nedodrží některou ze lhůt pro odstranění vad dle čl. 12 odst. 12.2 této Smlouvy, je povinen zaplatit Objednateli smluvní pokutu ve výši 0,1 % z ceny Díla bez DPH za každý případ a den či hodinu prodlení, dle charakteru příslušné lhůty.
- 14.5. V případě prodlení Dodavatele s vyklizením staveniště v termínu dle této Smlouvy, je Dodavatel povinen zaplatit Objednateli smluvní pokutu ve výši 0,5 % z celkové ceny Díla bez DPH za každý započatý den prodlení.
- 14.6. V případě prodlení Objednatele s úhradou úplného daňového dokladu (faktury), je Objednatel povinen uhradit Dodavateli smluvní pokutu ve výši 0,05 % z dlužné částky za každý den prodlení.
- 14.7. Smluvní pokutu lze uložit opakovaně za každý jednotlivý případ porušení povinnosti. Ujednáním o smluvní pokutě není dotčeno právo Smluvní strany na náhradu škody v plné výši a oprávněná Smluvní strana je oprávněna domáhat se náhrady škody v plné výši, i když přesahuje výši smluvní pokuty.



- 14.8. V případě, že závazek provést Dílo zanikne před řádným ukončením Díla, nezanikají nároky na smluvní pokuty, pokud vznikly dřívějším porušením povinností. Zánik závazku jeho pozdním plněním neznamená zánik nároku na smluvní pokutu z prodlení s plněním.
- 14.9. Smluvní pokuty a způsobené škody je Objednatel oprávněn započítat proti jakékoliv pohledávce Dodavatele nebo pohledávkám, které bude Objednatel povinen uhradit v budoucnu. Uplatnění nákladů, škod a smluvních pokut nevylučuje odpovědnost Dodavatele za realizované Dílo.
- 14.10. Splatnost smluvních pokut je dohodnuta na patnáct (15) dnů po obdržení faktury – daňového dokladu s vyčíslením smluvní pokuty.
- 14.11. Dodavatel prohlašuje, že všechny smluvní pokuty dle této Smlouvy včetně jejich výše považuje vzhledem k významu povinností (závazků), k jejichž zajištění byly dohodnuty, za naprosto přiměřené.
- 14.12. Každá ze Smluvních stran nese odpovědnost za způsobenou škodu v rámci účinných právních předpisů a této Smlouvy. Dodavatel plně odpovídá za plnění této Smlouvy rovněž v případě, že příslušnou část plnění této Smlouvy poskytuje prostřednictvím poddodavatele.
- 14.13. Každá ze Smluvních stran je oprávněna požadovat náhradu škody i v případě, že se jedná o porušení povinnosti, na kterou se vztahuje smluvní pokuta, a to v plném rozsahu.
- 14.14. Žádná ze Smluvních stran neodpovídá za škodu, která vznikla v důsledku věcně nesprávného nebo jinak chybného zadání, které obdržela od druhé Smluvní strany. V případě, že Objednatel poskytl Dodavateli chybné zadání a Dodavatel s ohledem na svou povinnost poskytovat plnění s odbornou péčí mohl a měl chybnost takového zadání zjistit, smí se ustanovení předchozí věty dovolávat pouze v případě, že na chybné zadání Objednatele písemně upozornil bez zbytečného odkladu a Objednatel trval na původním zadání.
- 14.15. Žádná ze Smluvních stran není odpovědná za škodu, prokáže-li, že jí ve splnění povinností ze Smlouvy zabránila vyšší moc, kterou se rozumí situace, kdy řádnému plnění této Smlouvy dočasně nebo trvale brání mimořádná nepředvídatelná a nepřekonatelná překážka vzniklá nezávisle na vůli Smluvní strany povinné plnit příslušnou povinnost, zejména živelné události, nezákonný postup orgánů veřejné moci, či obstrukce ze strany třetích osob, jejichž účinky není možné za daných podmínek odvrátit ani při vynaložení veškerého úsilí, které lze rozumně požadovat.
- 14.16. Smluvní strany se zavazují upozornit druhou Smluvní stranu bez zbytečného odkladu na vzniklé mimořádné nepředvídatelné a nepřekonatelné překážky bránící řádnému plnění této Smlouvy. Smluvní strany se zavazují k vyvinutí maximálního úsilí k odvrácení a překonání těchto překážek.

## 15. POJIŠTĚNÍ

- 15.1. Dodavatel se zavazuje předložit Objednateli před zahájením provádění Díla nebo na požádání kdykoli později během provádění Díla potvrzení o tom, že je řádně pojištěn pro případ odpovědnosti za jakoukoli škodu vzniklou Objednateli v souvislosti s plněním této Smlouvy.
- 15.2. Škodami, které mají být pojištěny, se rozumí zejména škody vzniklé z veškerých omylů, opomenutí či nedbalosti Dodavatele při výkonu činnosti v rámci této Smlouvy a škody způsobené v důsledku vad či nedostatků Díla.
- 15.3. Dodavatel se zavazuje, že odpovídající pojistnou smlouvu bude udržovat v platnosti nejpozději od data zahájení provádění Díla a až do uplynutí záruční doby sjednané touto Smlouvou.
- 15.4. Nezajistí-li Dodavatel nepřetržité trvání pojištění v rozsahu uvedeném v tomto článku, je Objednatel oprávněn uzavřít pojistnou smlouvu a udržovat toto pojištění v platnosti sám. Náklady vzniklé v souvislosti s takovým pojištěním je Dodavatel povinen hradit Objednateli na základě jejich vyúčtování. Předmětné náklady je Objednatel oprávněn započíst na jakoukoli pohledávku Dodavatele vůči své osobě, to i nesplatnou.
- 15.5. Objednatel i Dodavatel se zavazují uplatnit pojistnou událost u pojišťovny bez zbytečného odkladu poté, co se o jejím vzniku dozví.

## 16. ODSTOUPENÍ OD SMLOUVY

- 16.1. Smluvní strany mohou odstoupit od této Smlouvy za podmínek uvedených v ustanovení § 2001 a násl. ObčZ v případě porušení této Smlouvy podstatným způsobem druhou Smluvní stranou.
- 16.2. Za porušení této Smlouvy podstatným způsobem, při kterém je Objednatel oprávněn odstoupit od Smlouvy bez jakéhokoliv nároku ze strany Dodavatele, se považuje zejména:
  - a) prodlení Dodavatele s předáním kterékoli části Dokumentace či aktualizované Dokumentace po dobu delší než patnáct (15) dnů oproti termínu plnění stanovenému podle této Smlouvy, a/nebo
  - b) prodlení Dodavatele se zahájením Stavby o více než patnáct (15) dnů; a/nebo
  - c) prodlení Dodavatele s dodržáním dalších milníků dle této Smlouvy po dobu delší než patnáct (15) dnů oproti termínu plnění stanovenému touto Smlouvou, a/nebo
  - d) Dodavatel se ocitne v úpadku ve smyslu zák. č. 182/2006 Sb., o úpadku a způsobech jeho řešení (insolvenční zákon), ve znění pozdějších předpisů; a/nebo

- e) změna v seznamu poddodavatelů předem neodsouhlasená Objednatelem nebo využití poddodavatele, který není zapsán v seznamu poddodavatelů bez souhlasu Objednatele; a/nebo
  - f) jiné případy, které tato Smlouva výslovně označuje jako podstatné porušení.
- 16.3. Za porušení této Smlouvy podstatným způsobem, při kterém je Dodavatel oprávněn odstoupit od Smlouvy, se považuje prodlení Objednatele s úhradou jakékoli splatné faktury na úhradu kterékoli řádně dokončené části Díla o více než třicet (30) dnů ode dne splatnosti, pokud Objednatel nezjedná nápravu ani v dodatečně přiměřené lhůtě, kterou mu k tomu Dodavatel poskytne v písemné výzvě ke splnění povinnosti, přičemž tato lhůta nesmí být kratší než patnáct (15) dnů od doručení takové výzvy.
- 16.4. Účinky odstoupení od Smlouvy nastávají dnem doručení oznámení o odstoupení druhé Smluvní straně.
- 16.5. Smluvní strany se dohodly, že po ukončení Smlouvy trvají a zůstávají v platnosti ujednání Smluvních stran týkající se odpovědnosti za vady Díla, záruky za jakost a záruční lhůty, smluvních pokut, vlastnictví Díla, náhrady škody a cenová ujednání obsažená v této Smlouvě.
- 16.6. Dojde-li k ukončení této Smlouvy v důsledku odstoupení od Smlouvy některou ze Smluvních stran, mají Smluvní strany následující povinnosti:
- a) Dodavatel provede soupis všech provedených prací oceněných způsobem, jakým je stanovena cena Díla a tento soupis předá Objednateli k odsouhlasení;
  - b) Dodavatel provede finanční vyčíslení provedených prací a zpracuje finální fakturu – daňový doklad;
  - c) Dodavatel odveze veškerý svůj nezabudovaný materiál ze staveniště, pokud se Smluvní strany nedohodnou jinak;
  - d) Dodavatel vyzve písemně Objednatele k převzetí části Díla a Objednatel je povinen do deseti (10) pracovních dnů po obdržení výzvy přistoupit k předání a převzetí části Díla;
  - e) Objednatel převezme dosud provedené práce a dodávky do pěti (5) pracovních dnů ode dne ukončení platnosti a účinnosti této Smlouvy, a uhradí Dodavateli cenu předaného Díla, a to do čtrnácti (14) dnů ode dne předložení vyúčtování odsouhlaseného oběma Smluvními stranami.

## 17. OCHRANA AUTORSKÝCH PRÁV

- 17.1. Objednatel uděluje Dodavateli licenci k obsahu Zadání, které tvoří přílohu č. 1 této Smlouvy, a to za následujících podmínek. Dodavatel je oprávněn užívat předmět, k němuž je mu udělena licence, výhradně za účelem řádného plnění této Smlouvy a v

rozsahu, v jakém uzná Dodavatel za nezbytné, vhodné či přiměřené. Pro vyloučení pochybností to znamená, že Dodavatel je oprávněn užívat předmět, k němuž je mu udělena licence, v neomezeném množstevním a územním rozsahu, a to všemi v úvahu přicházejícími způsoby a s časovým rozsahem omezeným dobou účinnosti této Smlouvy. Dodavatel je bez potřeby jakéhokoliv dalšího svolení Objednatele oprávněn udělit podlicenci pouze takové třetí osobě, která se podílí na plnění předmětu této Smlouvy, nebo svoje licenční oprávnění takové třetí osobě postoupit nejdéle na dobu, na jakou je licence udělena Dodavatelí. Licence je poskytována jako neomezená a nevýhradní. Dodavatel není povinen licenci využít.

- 17.2. V případě, že Dílo, jeho část a/nebo jakýkoliv dokument předaný Objednateli nebo použitý Dodavatelem při plnění této Smlouvy podléhá ochraně podle autorského zákona (autorské dílo), zavazuje se Dodavatel postupovat tak, aby získal všechny potřebné souhlasy a zajistil Objednateli neodvolatelnou, neomezenou výhradní licenci k užití autorského díla vytvořeného nebo použitého Dodavatelem při plnění této Smlouvy, včetně oprávnění k modifikacím, úpravám či jiným změnám autorského díla, a to v rozsahu umožňujícím realizaci Díla a řádné, časově neomezené užívání Díla Objednatelem a/nebo jeho právním nástupcem. Licence v rozsahu dle předchozí věty je Objednateli poskytována na základě této Smlouvy a její cena je zahrnuta v ceně Díla.
- 17.3. Dodavatel se zavazuje na vlastní náklady zajistit (včetně úhrady licenčních poplatků), aby ke všem autorským dílům, k nimž Dodavatel není oprávněn poskytovat licenci dle odst. 17.2 tohoto článku, byla uzavřena bezúplatná (s přihlédnutím k poslední větě odst. 17.2 tohoto článku) licenční smlouva mezi Objednatelem a osobami vykonávající autorská práva k takovýmto autorským dílům, a to v rozsahu dle výše uvedeného odst. 17.2 tohoto článku.
- 17.4. Výjimku z povinnosti dle odst. 17.3 tohoto článku tvoří licence k případné architektonické studii Stavby v rámci plnění této Smlouvy. K této dokumentaci Dodavatel Objednateli uděluje licenci v takovém rozsahu, který je nezbytný pro řádnou a ničím nerušenou možnost užívání Díla ze strany Objednatele.
- 17.5. Licence udělené dle tohoto čl. 17 musí Objednateli umožňovat jejich postoupení či poskytnutí podlicence třetí osobě dle uvážení Objednatele, a to včetně licence dle odst. 17.4 tohoto článku.
- 17.6. V případě, že Dílo, jeho část a/nebo jakýkoliv dokument předaný Objednateli nebo použitý Dodavatelem při plnění této Smlouvy je předmětem práva z průmyslového vlastnictví, použijí se ustanovení tohoto článku přiměřeně s tím, že licence je poskytována vždy bezúplatně, resp. je součástí ceny Díla.

## 20. ZÁVĚREČNÁ USTANOVENÍ

- 20.1. Tuto Smlouvu lze měnit pouze číslovanými písemnými dodatky, podepsanými oběma Smluvními stranami.
- 20.2. Tuto Smlouvu je možno ukončit písemnou dohodou Smluvních stran.
- 20.3. Veškerá textová dokumentace, kterou při plnění Smlouvy předává či předkládá Dodavatel Objednateli, musí být předána či předložena v českém jazyce.
- 20.4. Pokud některé z ustanovení této Smlouvy bude shledáno neplatným nebo nevymahatelným, jsou ostatní ustanovení této Smlouvy touto neplatností nebo nevymahatelností nedotčena. Smluvní strany se tímto zavazují nahradit takové neplatné nebo nevymahatelné ustanovení této Smlouvy platným a vymahatelným ustanovením svým obsahem a účelem odpovídajícím obsahu a účelu neplatného nebo nevymahatelného ustanovení.
- 20.5. Tato Smlouva a její výklad se řídí příslušnými právními předpisy České republiky.
- 20.6. Smluvní strany se dohodly, že se pokusí vyřešit smírně a v dobré víře veškeré spory, které mohou vzniknout v souvislosti s touto Smlouvou. Pokud Smluvní strany nevyřeší jakýkoli spor vyplývající z této Smlouvy nebo v souvislosti s ní smírnou cestou, bude takový spor s konečnou platností vyřešen příslušnými soudy České republiky.
- 20.7. Dodavatel prohlašuje, že je seznámen s povinnostmi stanovenými § 147a zákona č. 137/2006 Sb., ve znění pozdějších předpisů a zavazuje se poskytnout Objednateli potřebnou součinnost. Dodavatel bere podpisem této smlouvy na vědomí, že Objednatel bude dále plnit povinnosti dle zákona č. 340/2015 Sb., o zvláštních podmínkách účinnosti některých smluv, uveřejňování těchto smluv a o registru smluv (zákon o registru smluv), ve znění pozdějších předpisů, pročež strany zároveň sjednávají, že žádné z ustanovení této Smlouvy neodpovídá svojí definicí označení obchodním tajemstvím. Dodavatel zároveň prohlašuje, že byl před podpisem této Smlouvy seznámen s Prohlášením Objednatele o ochraně osobních údajů na jeho webových stránkách – [www.zachranka.cz](http://www.zachranka.cz).
- 20.8. Tato Smlouva je vyhotovena ve 3 vyhotoveních z nichž 1 paré obdrží dodavatel a 2 paré Objednatel.
- 20.9. Tato Smlouva nabývá platnosti dnem jejího podpisu oběma Smluvními stranami. Tato Smlouva nabývá účinnosti dnem uveřejnění v registru smluv (které provede Objednatel) a je uzavřena na dobu určitou, potřebnou pro splnění veškerých závazků Smluvním stranám z této Smlouvy vyplývajících.
- 20.10. Smluvní strany tímto prohlašují, že se s obsahem smlouvy řádně seznámily, že smlouva je projevem jejich skutečné, vážné, svobodné a určité vůle prosté omylu, není uzavřena v tisni a/nebo za nápadně nevýhodných podmínek, na důkaz čehož připojují své níže uvedené podpisy.

## 18. OPRÁVNĚNÉ OSOBY

- 18.1. Smluvní strany níže určují osoby oprávněné jednat ve věcech této Smlouvy, a to zejména ve věcech realizace Díla, ve věcech technických a ve věcech smluvních:

Za Objednatele:

Bc.

Za Dodavatele:

- 18.2. Oprávněné osoby jsou oprávněny jménem Smluvních stran provádět veškeré úkony v rámci akceptačních procedur dle této Smlouvy, zastupovat Smluvní strany ve změnovém řízení a připravovat dodatky ke Smlouvě pro jejich písemné schválení osobám oprávněným zavazovat Smluvní strany (statutárním orgánům), nebo jejich zmocněným zástupcům.
- 18.3. Oprávněné osoby nejsou zmocněny k jednání, jež by mělo za přímý následek změnu této Smlouvy nebo jejího předmětu, nestanoví-li Smlouva výslovně jinak.
- 18.4. Smluvní strany jsou oprávněny jednostranně změnit oprávněné osoby, jsou však povinny na takovou změnu druhou Smluvní stranu písemně upozornit. Zmocnění zástupce oprávněné osoby musí být písemné s uvedením rozsahu zmocnění.

## 19. VYLOUČENÍ APLIKACE DISPOZITIVNÍCH USTANOVENÍ OBČZ

- 19.1. Smluvní strany se dohodly, že obchodní zvyklosti nemají přednost před žádným ustanovením Občanského zákoníku, a to ani před ustanoveními Občanského zákoníku, jež nemají donucující účinky.
- 19.2. Dodavatel není oprávněn postoupit, převést ani zastavit tuto Smlouvu ani jakákoli práva, povinnosti, dluhy, pohledávky nebo nároky vyplývající z této Smlouvy bez předchozího písemného souhlasu Objednatele.
- 19.3. Smluvní strany se dohodly, že Dodavatel je povinen provést Dílo osobně. Strany vylučují možnost Dodavatele provést Dílo prostřednictvím třetích osob pod vedením Dodavatele ve smyslu ustanovení § 2589 Občanského zákoníku. Tím není vyloučena možnost Dodavatele provést část Díla prostřednictvím poddodavatelů za podmínek uvedených v této Smlouvě.
- 19.4. Provádění, dokončení a předání Díla jsou upraveny komplexně ve Smlouvě. Pro vyloučení pochybností Smluvní strany tímto vylučují aplikaci ustanovení § 2605 (dokončení díla a důsledky převzetí díla bez výhrad), § 2606 (postupné předání), § 2608 a § 2628 (povinnost Objednatele převzít dílo s drobnými vadami) Občanského zákoníku.

20.11. Nedílnou součástí této Smlouvy jsou následující přílohy:

Příloha č. 1 – Zadání Objednatele (Studie)

Příloha č. 2 – Harmonogram, Milníky plnění Díla

Příloha č. 3 – Nabídka Dodavatele (Krycí list nabídky)

Příloha č. 4 – Soupis stavebních prací, dodávek a služeb

Za Objednatele:

V Kladně

Za Dodavatele:

V Kladně

31.7.2020

06.08.2020

S

MUDr. Jiří Knđr, Ph.D.  
Ředitel

IČ:0  
Sebastian Pach  
jednatel

Zdravotnická záchranná služba  
Středočeského kraje  
příspěvková organizace  
Vančurova 1544, 272 01 Kladno  
IČ: 750 30 926  
Tel.: 312 256 601

36





**ZZS STŘEDOČESKÉHO KRAJE**  
**VÝJEZDOVÁ ZÁKLADNA KOSTELEK NAD ČERNÝMI LESY**

ZADAVATEL: ZDRAVOTNICKÁ ZÁCHRANNÁ SLUŽBA STŘEDOČESKÉHO KRAJE  
STŘEDOČESKÉHO KRAJE, příspěvková organizace  
VANČUROVA 1544, 272 01 Kladno

PROJEKTANT: **PROJEKT  
BAU.CZ** PROJEKTBAU cz, s.r.o.,  
MAROLDOVA 1975, 272 01 Kladno  
IČO: 267 103 58

STUPEŇ PD: STUDIE

DATUM: PROSINEC 2019





## OBSAH

### Č Název výkresu

01 Průvodní a souhrnná zpráva

02 Situace širších vztahů

03a Zákres do katastrální mapy

03b Zákres do katastrální mapy

04 Koordinační situace

05 Půdorys 1. NP

06 Půdorys 2. NP

07 Pohledy

08 Výřez z ÚP Kostelec nad Černými lesy Hlavní výkres

09 Výřez z ÚP Kostelec nad Černými lesy  
výkres TI - energetika a telekomunikace

10 Výřez z ÚP Kostelec nad Černými lesy  
výkres TI - vodní hospodářství



## 01 PRŮVODNÍ A SOUHRNNÁ ZPRÁVA

### Obsah:

1. Identifikační údaje stavby
2. Předmět studie
3. Specifikace ZZS
4. Použité podklady
5. Architektonický a stavebně technický popis, investiční náklady

### 1. Identifikační údaje stavby

Název stavby:	Zdravotnická záchranná služba Středočeského kraje <b>Výjezdová základna Kostelec nad Černými lesy</b>
Místo stavby:	Oddělená část z par.č. 1143/1, k.ú. Kostelec nad Černými lesy
Zadavatel:	Zdravotnická záchranná služba Středočeského kraje, příspěvková organizace Vančurova 1544, 272 01 Kladno
Zpracovatel:	ProjektBau cz, s.r.o. Maroldova 1975, 272 01 Kladno IČO: 26710358
Stupeň PD:	Studie

### 2. Předmět studie

Předmětem studie je návrh obytné budovy nové základny Zdravotnické záchranné služby (dále jen ZZS) včetně plošného umístění a venkovních úprav na části stávajícího pozemku par.č. 1143/1 k.ú. Kostelec nad Černými lesy, vlastník Středočeský kraj, Zborovská 81/11, 150 00 Praha 5 ve správě hospodaření Krajská správa a údržba silnic Středočeského kraje, příspěvková organizace Zborovská 81/11, 150 00 Praha 5. Část stávajícího pozemku bude před zahájením stavebního řízení oddělena GP s novým parcelním číslem. Velikost, umístění a tvar oddělovaného pozemku je součástí výkresové části.

Studie je řešena na základě požadavků zadavatele.

Funkční využití objektu: objekt občanské vybavenosti, stanoviště záchranné služby

Návrh je v souladu s platným Územním plánem města Kostelce nad Černými lesy

SO - Plochy smíšené obytné

### 3. Specifikace ZZS

#### Požadavky a specifikace zadavatele:

oblast: Kostelec nad Černými lesy, jednoposádková  
3 zaměstnanci/směna (maximální stav) = 2 osoby posádka, 1 osoba úklid  
1x vozidlo RZP

Prostorové a technické požadavky na výjezdové stanoviště záchranné služby

#### Prostory zázemí

- 2x pokoj pro personál (1. NP a 2. NP)
- Denní místnost včetně kuchyňského zázemí (2. NP)
- Šatna pro personál (součástí pokojů pro personál)
- 2x WC a sprchový kout (1. NP a WC 2. NP)

#### Technické a ostatní prostory

- Místnost pro instalaci pračky (1. NP)
- Místnost pro sušení služebního prádla (1.NP)
- Úklidová místnost (1.NP)

- Čistící (dekontaminační) místnost (co nejbliže od garážového stání)
- Sklad zdravotnického materiálu
- Prostor pro uložení nebezpečných odpadů (co nejbliže od garážového stání)

#### Uzavřené garážové stání, zpevněné plochy, oplocení, vjezdová brána

- Umístění garážového stání v co nejkratší vzdálenosti od zázemí prostor posádky
- zdroj elektrického proudu 230V, vozidlo trvale připojeno na zdroj
- otěruvzdorná podlaha včetně stěn
- stropní a boční osvětlení, temperace, připojení na TUV
- datová přípojka
- velikost sanitního vozidla: délka 5,7 m , šířka 2,5m, výška 2,7m
- minimální velikost garážových vrat: výška 3,0m, šířka 3m
- automatická vrata s průmyslovým motorem včetně bateriového zdroje pro případ výpadku elektrického proudu

#### Zpevněné plochy, oplocení, vjezdová brána

- Zastřešení prostoru mezi garážemi a hlavním vchodem
- Parkovací místa pro 3 osobní automobily
- Zpevněné plochy v kombinaci betonová skladebná nebo vegetační dlažba
- Oplocení čtyřhranným pletivem, zeleným, poplastovaným
- Automatická vjezdová brána s průmyslovým motorem

## 4. Použité podklady

Platný územní plán města Kostelec nad Černými lesy  
Fotodokumentace  
Požadavky zadavatele

## 5. Architektonický a stavebně technický popis, investiční náklady

### Architektonické řešení

Funkční využití objektu: objekt občanské vybavenosti  
dle ÚP: SO - plochy smíšené obytné, lokalita SO 01  
Návrh je v souladu s platným Územním plánem města Kostelec nad Černými lesy.  
Výňatek z ÚP týkající se zájmové lokality na konci zprávy.

Ze stávajícího rovinatého oploceného pozemku (par.č. 1143/1 k.ú. Kostelec nad Černými lesy, areál KSUS) situovaného v okrajové části města v ulici Jevanská, Kostelec nad Černými lesy bude oddělena geometrickým plánem část pozemku o rozloze cca 406 m<sup>2</sup> pro novou vjezdovou základnu ZZS Středočeského kraje. V souvislosti s umístěním nové oplocené základny budou nutné úpravy stávajícího oplocení areálu, především stávající vjezdové brány.

Nový objekt ZZS bude sloužit jako zázemí pro posádku sanitního vozu a parkování sanitního vozidla. Součástí stavby budou i venkovní úpravy, včetně zpevněných ploch a oplocení nově odděleného pozemku.

Do objektu se bude vstupovat hlavním vstupem s vnějším zastřešením a bočním vstupem z uzavřeného garážového stání. V 1. NP objektu se budou nacházet vstupní chodby, pokoj pro personál, technická/úklidová místnost, prací místnost, sušící místnost, koupelna s WC a sklad zdravotnického materiálu. Ve 2. NP chodba se schodištěm, WC, pokoj pro personál a denní místnost s kuchyňskou linkou. V uzavřeném garážovém stání bude vestavěna čistící (dekontaminační) místnost a sklad nebezpečného odpadu.

Garáž bude osazena automatickými garážovými vrata s prosklenými sekcemi a integrovanými vstupními dveřmi.

Barevný odstín finálního nátěru vnějšího opláštění objektu dle výběru zadavatele v průběhu realizace.

Objekt bude napojen novými přípojkami na splaškovou kanalizaci, vodovod, elektrickou energii a telekomunikační síť. Vytápění tepelným čerpadlem vzduch/vzduch. V místnostech bez přímé možnosti větrání a v koupelně budou osazeny ventilátory. V kuchyňské lince bude osazen odsavač par.

Dešťové vody budou likvidovány vsakováním (na základě hydrogeologického průzkumu se zjištěním koeficientu vsaku).

Zpevněné plochy z betonové skladebné a vegetační dlažby.

Oplocení z čtyřhranného poplastovaného, zeleného pletiva včetně podhrabových desek, branky a brány nouzového výjezdu (manuální). Výše oplocení 160 - 180 cm. Na vjezdu do areálu základny bude osazena automatická vjezdová brána s průmyslovým motorem.

Stavba a související investice musí splňovat technické a věcné požadavky dle platné legislativy včetně hygienických, požárních a provozních norem a musí být v souladu s platnými předpisy a zákony.

Průkaz energetické náročnosti budovy bude zpracován dle novely zákona č. 406/2000 Sb., o hospodaření energií a vyhlášky č. 78/2013 Sb., ve znění vyhlášky č. 230/2015 Sb.

### Stavebně technické řešení

Stavba zázemí pro posádku musí být konstrukčně a materiálově řešena jako dvoupodlažní kontejnerová modulární stavba s jedním schodištěm, dodatečně zateplená, osazena na základové konstrukce připravené na místě stavby dle dodavatele kontejnerového řešení stavby. Garážového stání musí být konstrukčně a materiálově řešena jako opláštěná ocelová konstrukce na základové desce. Střeška plochá, v případě potřeby dodatečně zateplená. Součástí střešní konstrukce bude okapový systém a hromosvod.

Hlavní vstup bude kryt vnějším zastřešením, nosná konstrukce ocelová, ukotvená na jedné straně do konstrukce objektu, na druhé straně bude na její podporu vztyčen ocelový sloup s horizontálním nosníkem. Střešní plášť lehký.

Fasáda bude provedena z fasádních cementodřevotřískových desek s vloženou tepelnou izolací.

#### Kapacity, plochy (odhad)

objekt pro posádku	10 x 6,1 x 6 m
uzavřené garážové stání	7,6 x 5,5 x 3,5 m
celková zastavěná plocha	102,8 m <sup>2</sup>
obestavěný prostor	512,3 m <sup>3</sup>
počet parkovacích stání	3 stání pro zaměstnance
zpevněná plocha	178,5 m <sup>2</sup>

Stavba bude na pozemku situována tak, jak je patrné z výkresu Koordinační situace.

Vnitřní prostorové uspořádání stavby bylo zpracováno na základě požadavků zadavatele.

Uvedené užité plochy jednotlivých místnosti požaduje zadavatel dodržet jako minimální, v případě potřeby s tolerancí rozměrů 5%.

#### Prostory zázemí

- 2x pokoj pro personál – standardní elektroinstalace: minimálně 2x dvojbásuvka 230V, data  
vybavení: šatní dvojskříň, min. š. 60 cm, 10 ks, pracovní stůl, válenda, křeslo 2 x 12,4 m<sup>2</sup> - umístění 1NP a 2NP

- denní místnost s kuchyňskou linkou  
denní místnost: standardní elektroinstalace, 1x PC, radiostanice, telefonní přípojka (ADSL), RDST anténní svod  
vybavení: pracovní stůl, menší sedací souprava, TV, jídelní stůl, konferenční stůl, skříňka  
kuchyňské zázemí: kuchyňská linka se spotřebiči, elektroinstalace pro připojení veškerých standardních spotřebičů  
26,4 m<sup>2</sup> - umístění 2NP

- koupelna s WC  
předsíň: umývatko, zrcadlo, polička, odpadkový koš, dvojbásuvka 230V  
1,8 m<sup>2</sup>  
WC: kombinační klozet s hlubokým splachováním  
1,4 m<sup>2</sup>  
koupelna: sprchový kout 80x80 cm, umyvadlo, polička, odpadkový koš, dvojbásuvka 230V  
2,8 m<sup>2</sup>  
vše umístění 1.NP

- WC  
vybavení: umývatko, kombinační klozet s hlubokým splachováním  
1,4 m<sup>2</sup> - umístění 2NP

#### Technické a ostatní prostory:

- prací místnost – samostatná místnost, větratelná, oteřuvzdorný povrch podlahy i stěn, podmínky pro připojení pračky (voda, odpad, 230V)  
1,6 m<sup>2</sup> - umístění 1NP

- sušící místnost – samostatná místnost, větratelná, oteřuvzdorný povrch podlahy i stěn, podmínky pro připojení kondenzační sušičky (230V)  
1,6 m<sup>2</sup> - umístění 1NP



- technická/úklidová místnost – otěruvzdorný povrch podlahy i stěn, výlevka (voda, odpad, 230V)  
ohřívač teplé vody o objemu min. 60 l, elektro rozvaděč  
2,6 m<sup>2</sup> - umístění 1NP

- čistící (dekontaminační) místnost) – pro větrání bude osazen ventilátor/okno, stěny obloženy otěruvzdorným a voděodolným obkladem včetně otěruvzdorné podlahy, dekontaminační nerezový stůl (délka 1,80 x šířka 80 cm), umyvadlo (voda, odpad, 2x 230V).  
4,1 m<sup>2</sup> - umístění v garážovém stání

- sklad zdravotnického materiálu – vybavení: regálový systém či uzamykatelné skříně, dvojzásuvka 230V  
3,3 m<sup>2</sup> - umístění 1.NP

- sklad nebezpečného odpadu – pro větrání bude osazen ventilátor /okno, uložení pytlů s nebezpečným odpadem (1x 230V)  
1,5 m<sup>2</sup> - umístění v garážovém stání

Uzavřené garážové stání

- garážové stání/1 vozidlo - propojení dveřmi s objektem zdroj elektrického proudu 230V pro napájení sanitního vozu, otěruvzdorná podlaha včetně stěn, stropní i boční osvětlení garáže, temperace, připojení na TUV, telefonní přípojka ADSL  
automatická garážová vrata 3x3 m s prosklenými sekcemi, integrovanými vstupními dveřmi a průmyslovým pohonem včetně bateriového zdroje pro případ výpadku elektrického proudu  
34,7 m<sup>2</sup>

Místnosti budou osvětleny běžnými stropními světlými. Bude vypracován výpočet umělého osvětlení dle ČSN 36 0450 (ČSN EN 12464-1) *Umělé osvětlení vnitřních prostorů* a výpočet nouzového osvětlení dle ČSN 36 0453 ČSN EN 1838 *Světlo a osvětlení - Nouzové osvětlení*.

Elektroinstalace ve standardním provedení, pokud není uvedeno jinak.

Objekt bude vybaven přenosnými hasicími přístroji dle Vyhlášky 334/2015 Sb. a Požárně bezpečnostního řešení.

#### Požadavky na odolnost a povrchovou úpravu nosné konstrukce kontejnerového modulárního řešení

Předúprava

Povrchová úprava – práškové lakování (fasádní PE barva)

Požadované hodnoty lakování (nutno doložit):

Solná mlha dle DIN 50021 (DIN EN ISO 9227) 500 h

Sledovaný parametr	Požadovaná hodnota při 500 h
stupeň koroze	Ri0
mřížková zkouška	Gt0
delaminace	≤ 5 mm
podkorodování	≤ 2 mm
puchýřování	0(S0)

Stěnové elementy: tloušťka nátěru je min. 25 μm

Rám: min. 90 μm

**Hrubý odhad investičních nákladů**

Hrubý odhad investičních nákladů byl v tomto stupni projektové dokumentace odhadnut s ohledem na stavby obdobného charakteru, dále s ohledem na ceny stavebních prací a materiálů v předmětné lokalitě a v dané době. Cena stavby 5 935 000,00 Kč bez DPH a vybavení.

ZZS, Jednospádková

Č	Položka	Jednotka	Množství	otková cena bez DPH	ilková cena bez DPH	Poznámka
<b>1</b>	<b>01: Obytná budova</b>				<b>4 635 000,00 Kč</b>	
	Konlejnery	kapitola	1,00	1 855 000,00 Kč	1 855 000,00 Kč	
	Dodatečné zateplení vč. fasády a úprava pro stavební povolení	kapitola	1,00	1 450 000,00 Kč	1 450 000,00 Kč	
	Základy a připojení na energie, vč. zemních prací	kapitola	1,00	405 000,00 Kč	405 000,00 Kč	
	Garáž	kapitola	1,00	750 000,00 Kč	750 000,00 Kč	
	Doprava, manipulace, jeřábování	kapitola	1,00	175 000,00 Kč	175 000,00 Kč	
<b>2</b>	<b>02: Venkovní úpravy</b>				<b>800 000,00 Kč</b>	
	Zpevněné plochy s oplocení	kapitola	1,00	800 000,00 Kč	800 000,00 Kč	
<b>3</b>	<b>03: Inženýrská činnost</b>				<b>500 000,00 Kč</b>	
	Kompletní PD	kapitola	1,00	375 000,00 Kč	375 000,00 Kč	
	Inženýrská činnost (SP, kolaudace a pod.)	kapitola	1,00	125 000,00 Kč	125 000,00 Kč	
<b>CELKOVÁ CENA</b>					<b>5 935 000,00 Kč</b>	<b>bez DPH</b>

pozn.:

Všeckaré výše uvedené položky se mohou na základě příslušné projektové dokumentace a jejím schválení změnit.

V rámci dodávky stavby dodavatel prací zajistí kompletní projektovou dokumentaci včetně inženýrské činnosti v rozsahu pro vydání územního rozhodnutí a stavebního povolení, případně společného řízení. Dále pak bude dodavatelem zajištěn po předání stavby zadavateli souhlas s užíváním stavby.

V rámci studie nebyly prováděny žádné průzkumy.

## Výňatek z ÚP

### **SO - PLOCHY SMÍŠENÉ OBYTNÉ (SO)**

Hlavní funkční využití: stavby pro bydlení - rodinné domy, ubytovací zařízení (do kapacity jedné jednotky 50 lůžek), zařízení veřejného stravování, obchodní zařízení a zařízení služeb (do kapacity jedné jednotky 1.000 m<sup>2</sup> hrubé podlažní plochy).

Přípustné funkční využití: stavby pro veřejnou správu, kulturní zařízení, církevní zařízení, školská zařízení, sportovní zařízení, zdravotnická a sociální zařízení, dopravní a technická infrastruktura.

Podmíněně přípustné funkční využití: ubytovací zařízení (do kapacity jedné jednotky 100 lůžek), obchodní zařízení a zařízení služeb, výroba nerušící (do kapacity jedné jednotky 5.000 m<sup>2</sup> hrubé podlažní plochy). Podmínkou je, že nesmí být v rozporu s hlavním funkčním využitím, nesmí narušit stávající charakter území a nesmí snižovat svým provozem obytný standard území.

Nepřípustné funkční využití: veškeré způsoby využití, které nejsou uvedeny jako hlavní, přípustné nebo podmíněně přípustné funkční využití.

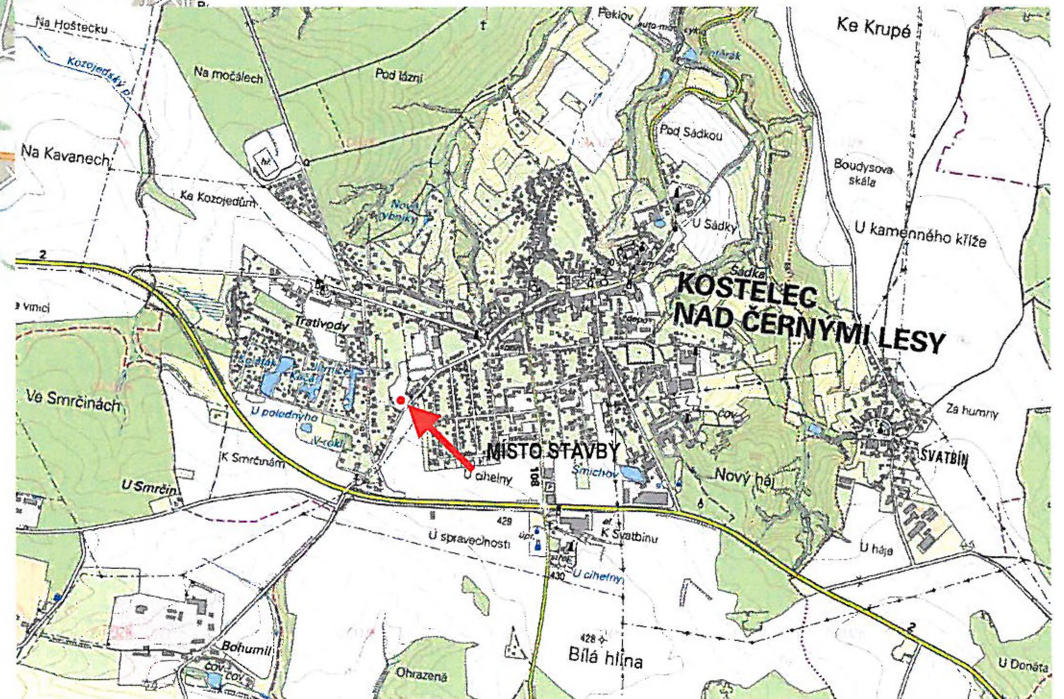
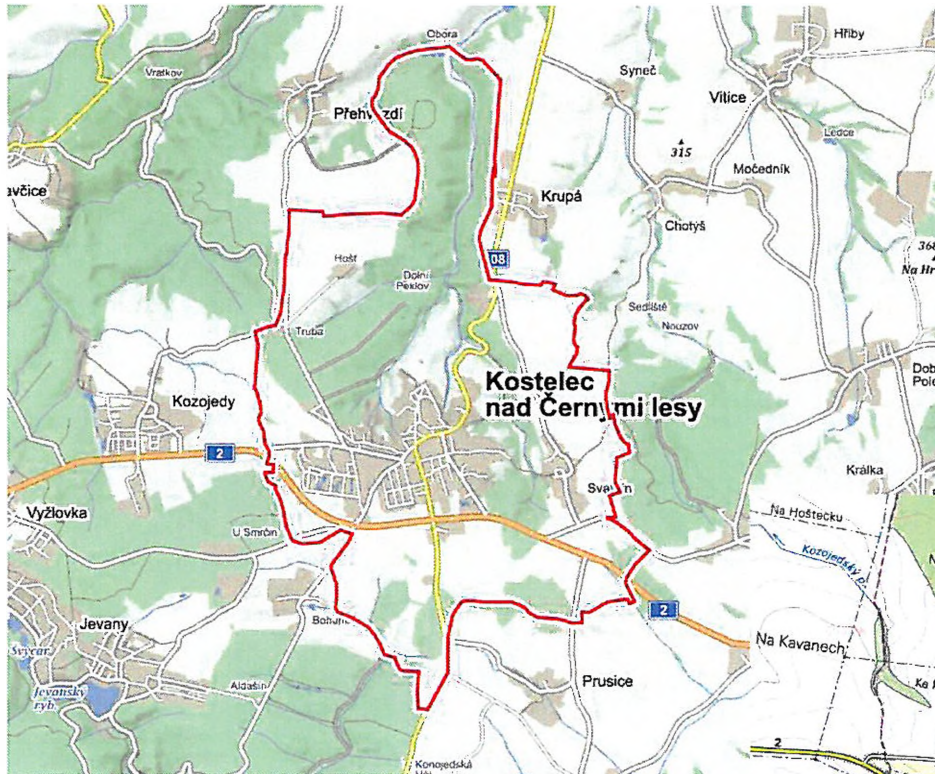
Prostorové uspořádání: bydlení v rodinných domech: maximální zastavěnost pozemku nadzemními objekty: 35% (pro pozemky o velikosti do 2.000 m<sup>2</sup>), resp. 20% (pro pozemky o velikosti větší než 2.000 m<sup>2</sup> až do velikosti 3.000 m<sup>2</sup>), resp. 10% (pro pozemky o velikosti větší než 3.000 m<sup>2</sup>), minimální zastoupení zeleně na pozemku: 40%; max. podlažnost: 2 nadzemní podlaží (včetně využitého podkrovní - v případě zastřešení šikmou střechou) - max. výška nadzemních objektů: 8 m - od průměrné hladiny upraveného terénu v půdorysu objektu k nejvyššímu místu střešní konstrukce (měřeno bez výstupků charakteru komína, antény, nástřešního technologického zařízení vzduchotechniky apod.); min. velikost stavebního pozemku: 800 m<sup>2</sup>; výjimka z min. velikosti stavebního pozemku je přípustná v případě již stávající parcelace; minimální šířka uličního prostoru bude 8 m (mezi hranicemi protilehlých pozemků), odstav motorových vozidel nutno zajistit na vlastním pozemku

ostatní: maximální zastavěnost pozemku nadzemními objekty: 50%, minimální zastoupení zeleně na pozemku: 40%; max. výška nadzemních objektů: 10 m - od průměrné hladiny upraveného terénu v půdorysu objektu k nejvyššímu místu střešní konstrukce (měřeno bez výstupků charakteru komína, antény, nástřešního technologického zařízení vzduchotechniky apod.); minimální šířka uličního prostoru bude 10 m (mezi hranicemi protilehlých pozemků), odstav motorových vozidel nutno zajistit na vlastním pozemku.

### Lokalita SO1 - doplňující podmínky:

Budou vyhodnoceny možné hlukové zátěže na okolní zástavbu, způsobené rozvojem lokality. Konkrétní záměry připravované v této lokalitě bude nutně v rámci jejich projektové přípravy předložit Krajskému úřadu Středočeského kraje, odboru životního prostředí a zemědělství k vyjádření, zda budou či nebudou předmětem posuzování vlivů záměrů na ŽP (tzv. EIA).

## 02 SITUACE ŠIRŠÍCH VZTAHŮ





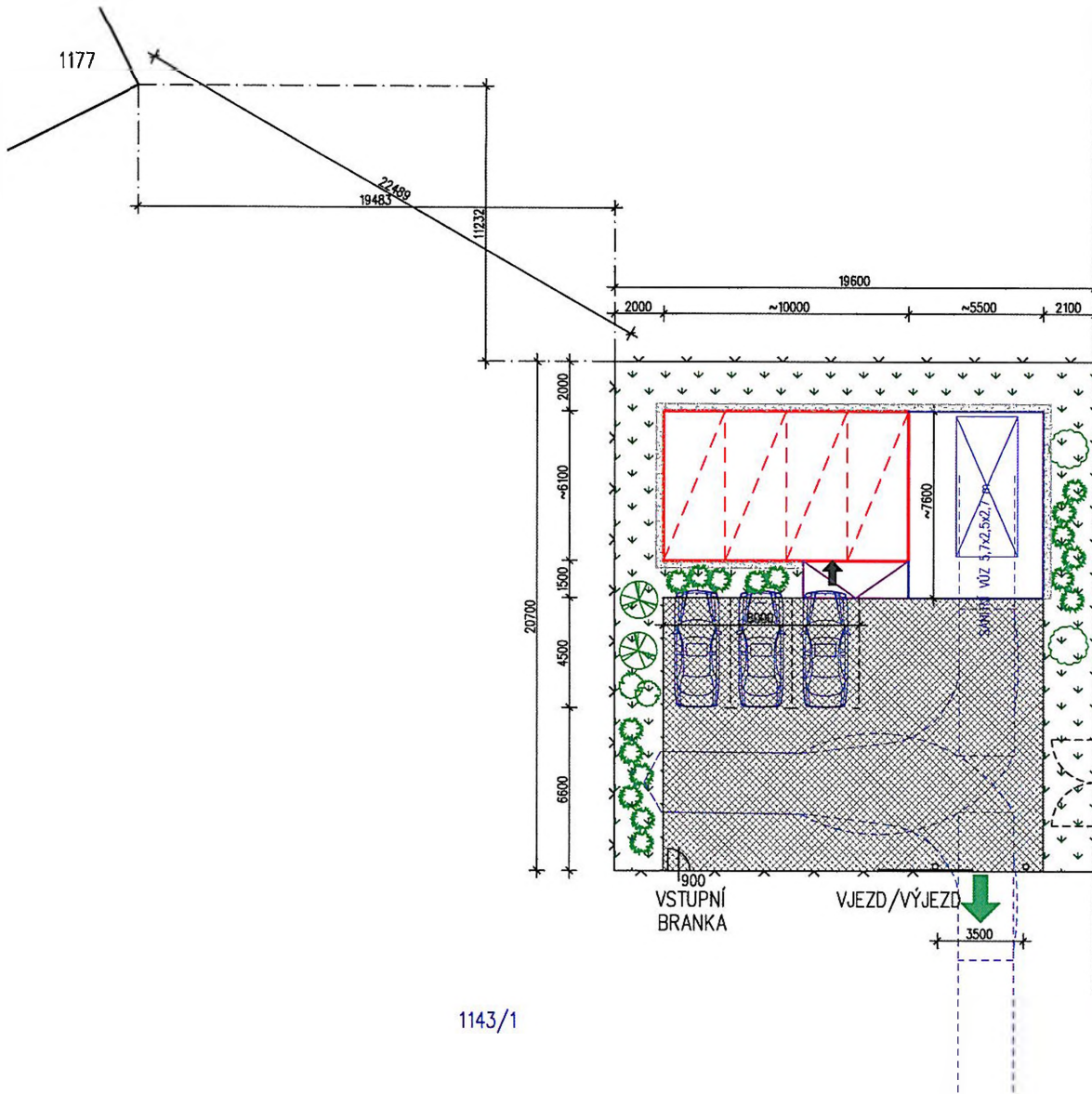












1143/1

STÁVAJÍCÍ VJEZD/VÝJEZD  
Z AREÁLU KSÚS

859/12  
ul. JEVANSKÁ, KOSTELEČ NAD ČERNÝMI LESY

# 04 KOORDINAČNÍ SITUACE

## M 1:200

773

1176/1

NOUZOVÝ  
VJEZD/VÝJEZD

### LEGENDA:



OBJEKT - ~6,1x10,0m



GARÁŽ - ~7,6x5,5m



KRYTÝ PŘÍSTŘEŠEK - ŠÍŘE 1,5m



VSTUPY DO OBJEKTŮ



HRANICE PARCEL DLE KN



OPLOČENÍ POZEMKU VČ. POJEZDOVÉ BRÁNY, ŠÍŘE 3,5m  
A BRANKY, ŠÍŘE 0,9m



ZPEVNĚNÉ PLOCHY  
KOMBINACE BETONOVÉ DLAŽBY A VEGETAČNÍ DLAŽBY



OKAPOVÝ CHODNÍK - KAČÍREK, ŠÍŘE 0,3m



ZATRAVNĚNÉ PLOCHY S VÝSADBOU

1175/1

SOUSEDNÍ POZEMKY

859/12

PARCELNÍ ČÍSLA DLE KN



VLEČNÁ KŘIVKA SANITNÍHO VOZU



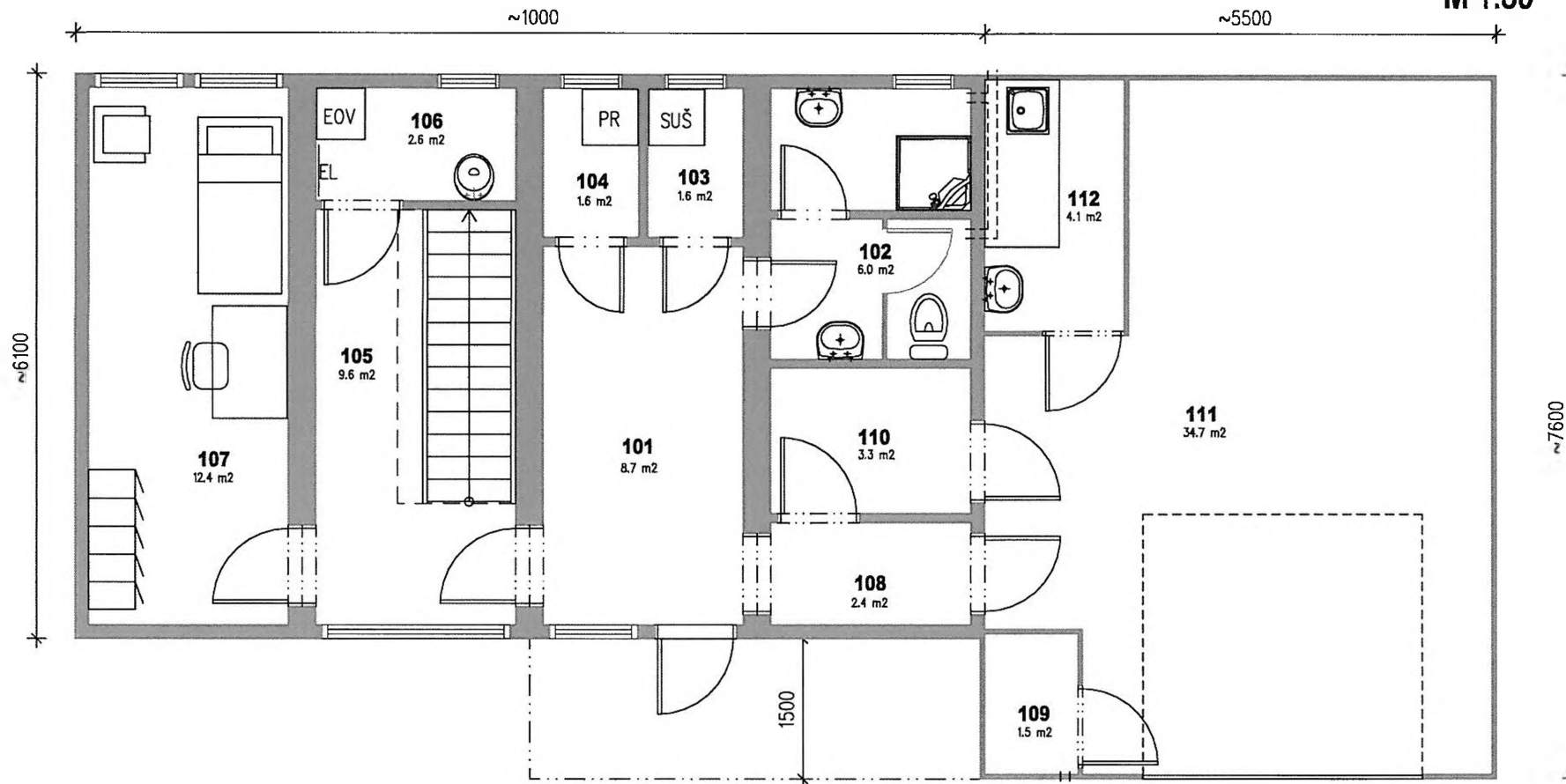
### POZNÁMKA:

ROZMĚRY JSOU ORIANAČNÍ



# 05 PŮDORYS 1.NP

## M 1:50

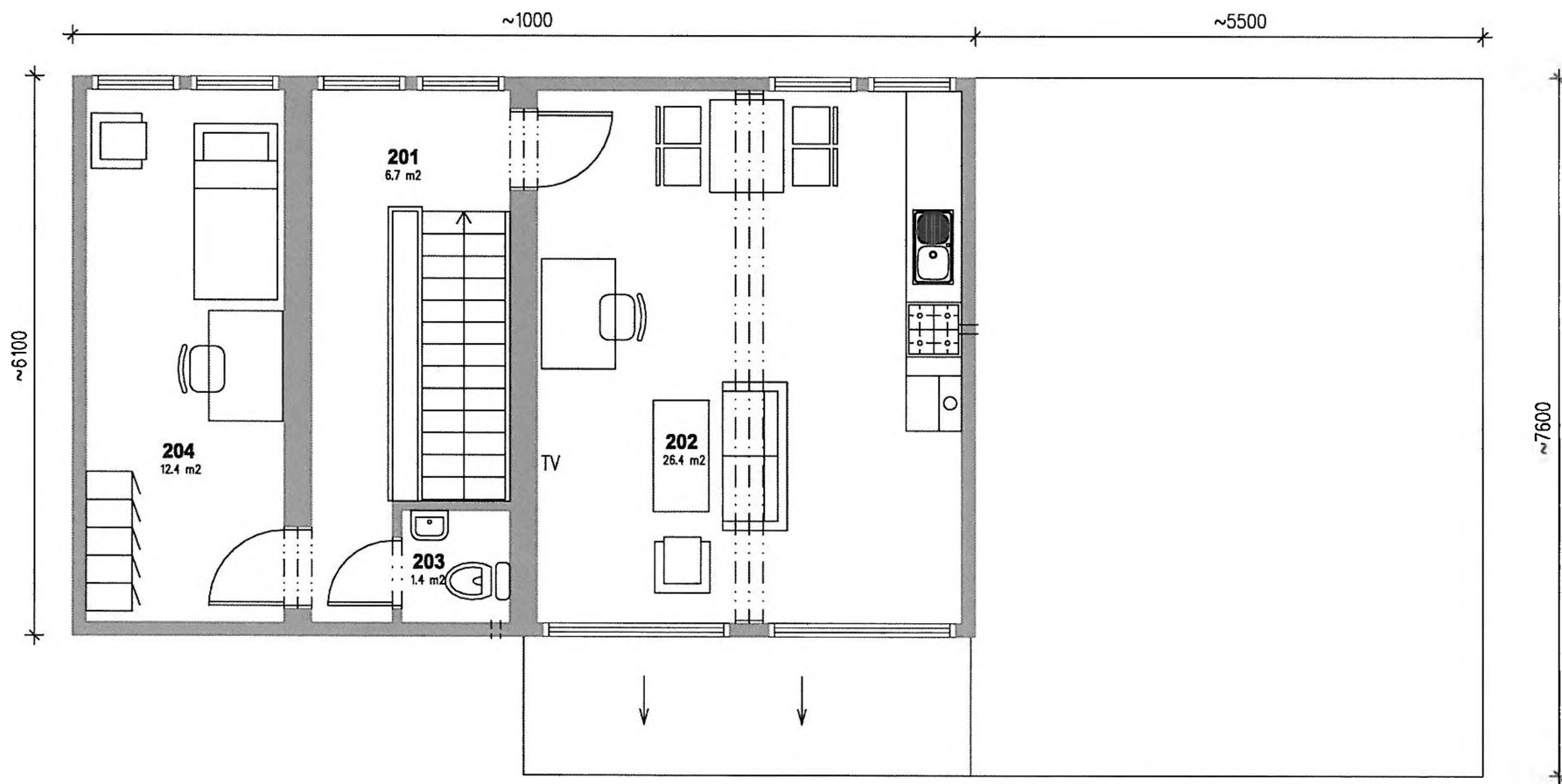


### LEGENDA MÍSTNOSTÍ:

Č.M.	ÚČEL MÍSTNOSTI	m2	Č.M.	ÚČEL MÍSTNOSTI	m2
101	VSTUPNÍ CHODBA	8.7	107	POKOJ PRO PERSONÁL	12.4
102	KOUPELNA S WC	6.0	108	CHODBA – BOČNÍ VSTUP	2.4
103	SUŠÍČÍ MÍSTNOST	1.6	109	SKLAD NEBEZPEČNÉHO OOPADU	1.5
104	PRACÍ MÍSTNOST	1.6	110	SKLAD ZDRAVOTNICKÉHO MATERIÁLU	3.3
105	CHODBA SE SCHODIŠTĚM	9.6	111	GARÁŽ	34.7
106	TECHNICKÁ/ÚKLADOVÁ MÍSTNOST	2.6	112	ČISTÍCÍ (DEKONTAMINAČNÍ) MÍSTNOST	4.1



# 06 PŮDORYS 2.NP M 1:50



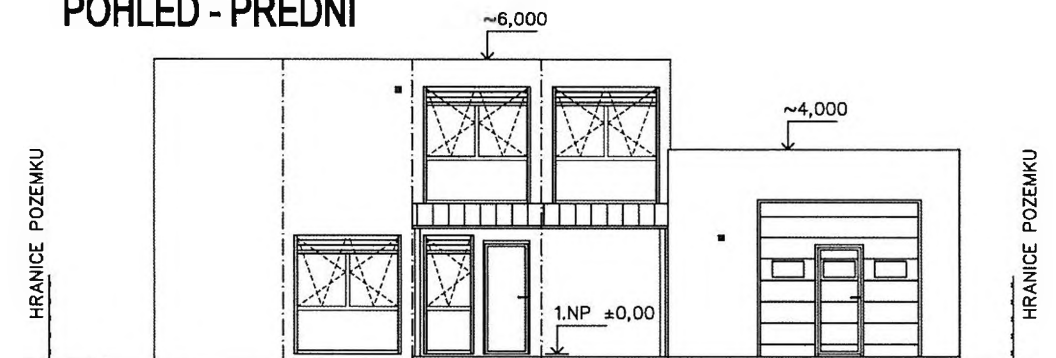
## LEGENDA MÍSTNOSTÍ:

Č.M.	ÚČEL MÍSTNOSTI	m <sup>2</sup>
201	CHODBA SE SCHODIŠTĚM	6.7
202	DENNÍ MÍSTNOST S KUCHYŇSKOU LINKOU	26.4
203	WC	1.4
204	POKJ PRO PERSONÁL	12.4

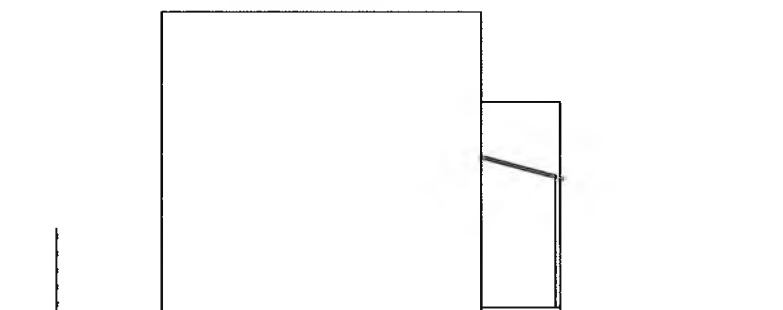




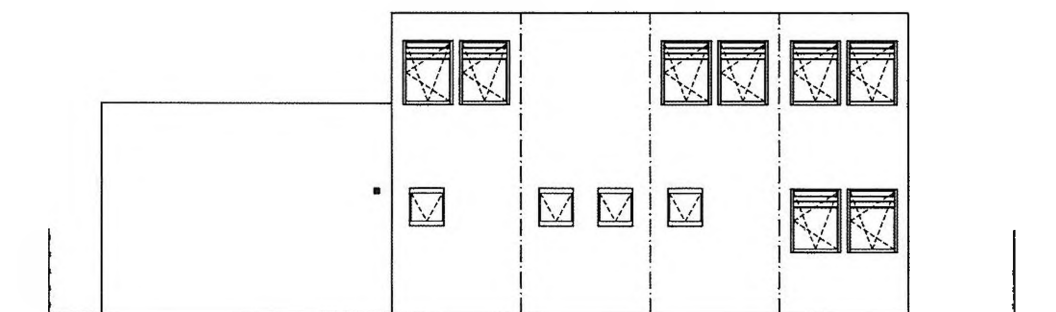
POHLED - PŘEDNÍ



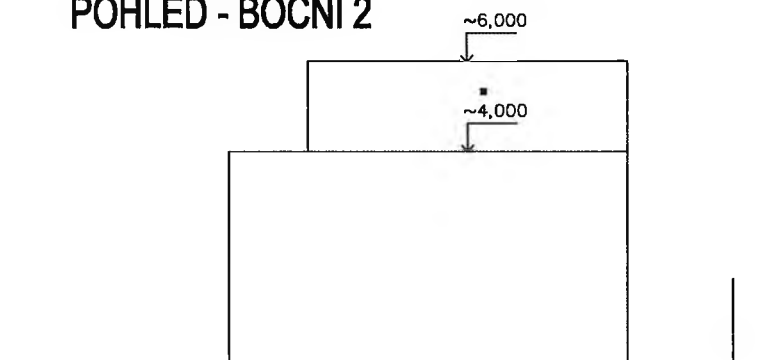
POHLED - BOČNÍ 1



POHLED - ZADNÍ



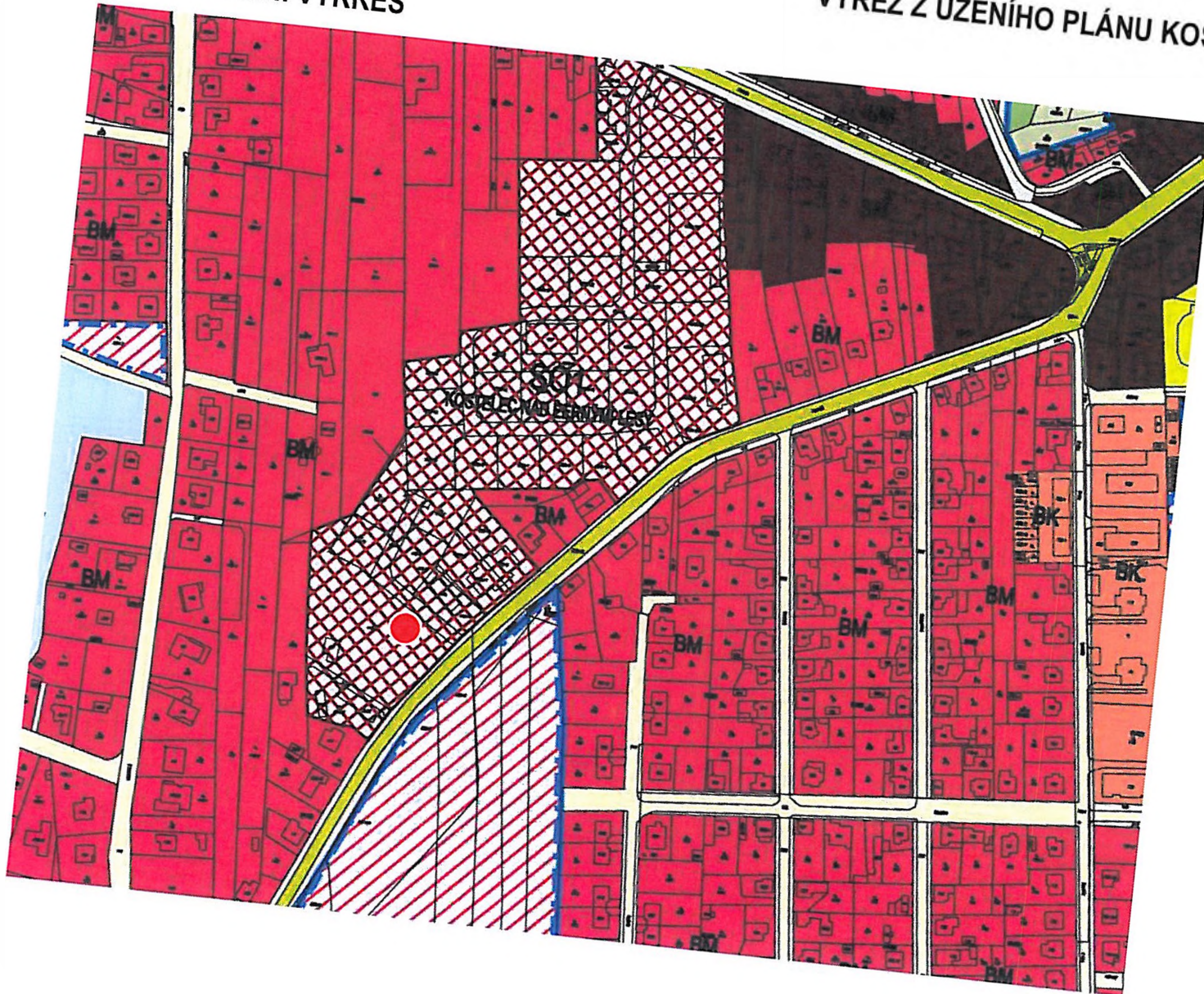
POHLED - BOČNÍ 2





# 08 HLAVNÍ VÝKRES

# VÝŘEZ Z ÚZENÍHO PLÁNU KOSTELEC NAD ČERNÝMI LESY



## LEGENDA

- HRANICE ZASTAVITELNÝCH PLOCH
- POLOHOPIS (KN)
- PLOCHY SMÍŠENÉ OBYTNÉ
- PLOCHY SMÍŠENÉ OBYTNÉ BYDLNÍ MĚSTSKÉ INDIVIDUÁLNÍ
- SILNICE III. TŘÍDY
- MÍSTO STAVBY - ODDĚLENÁ ČÁST Z PARCELY 1143/1

# VÝŘEZ Z ÚZENÍHO PLÁNU KOSTELEC NAD ČERNÝMI LESY

## 09 VÝKRES TECHNICKÉ INFRASTRUKTURY - ENERGETIKA A TELEKOMUNIKACE



### LEGENDA

- VEDENÍ VN NADZEMNÍ
- VEDENÍ VN PODZEMNÍ
- OCHRANNÉ PÁSMO VN
- TRAFOSTANICE VENKOVNÍ
- SPOJE - KOMUNIKAČNÍ VEDENÍ

### PLOCHY SMÍŠENÉ OBYTNÉ



- MÍSTO STAVBY  
- ODDĚLENÁ ČÁST Z PARCELY 1143/1

# VÝŘEZ Z ÚZENÍHO PLÁNU KOSTELEČ NAD ČERNÝMI LESY

## 10 VÝKRES TECHNICKÉ INFRASTRUKTURY - VODNÍ HOSPODÁŘSTVÍ





## Příloha č. 2– Časový harmonogram, Milníky plnění Díla

Milníky	Činnost (popis milníků)	Maximální termín (kalendářní dny)
A	Datum účinnosti Smlouvy	60
B	Zpracování projektové dokumentace	A + 75
C	Ohlášení stavby / žádost o vydání stavebního povolení, jehož součástí je kompletní dokumentace pro stavební povolení / stavební řízení / Právní moc stavebního povolení nebo platný souhlas s provedením ohlášeného stavebního záměru	B + 35
D	Převzetí staveniště	C + 3
E	Provedení a dokončení Stavby	D + 141
F	Předání veškeré dokumentace včetně dokumentace o skutečném provedení Stavby = Dokončení Díla	E + 10

V kladně, dne 26. 6. 2020; předpoklad předání stavby k 14.5.2021 tedy – 47dnů

## KRYCÍ LIST NABÍDKY

1. Veřejná zakázka			
Veřejná zakázka malého rozsahu zadána mimo režim zákona č. 134/2016 Sb., o zadávání veřejných zakázek, ve znění pozdějších předpisů			
Název:	"Výjezdová základna ZZS Kostelec nad Černými lesy – I.Typu"		
2. Základní identifikační údaje			
2.1 Zadavatel			
Obchodní firma nebo název / Obchodní firma nebo jméno a příjmení:	Zdravotnická záchraná služba Středočeského kraje, příspěvková organizace		
Sídlo / Místo podnikání, popř. místo trvalého pobytu:	Vančurova 1544, 272 01 Kladno		
IČ:	75030926		
Osoba oprávněná za zadavatele jednat:	MUDr. Jiří Knor, Ph.D., ředitel ZZS SK		
Kontaktní osoba:	Bc. Dana Rylichová		
Tel./mail:	257280199 rylichovad@kr-s.cz		
2.2 Účastník			
Obchodní firma nebo název / Obchodní firma nebo jméno a příjmení:	Smart Module s.r.o.		
Sídlo / Místo podnikání, popř. místo trvalého pobytu:	Chrusterice 201; 267 12 Loděnice		
IČ:	7451211		
Účastník je malým či středním podnikem dle Doporučení 2003/301/ES (účastník doplní „ANO“ nebo „NE“)	ANO		
Spisová značka v obchodním rejstříku či jiné evidenci, je-li uchazeč v ní zapsán	C301253, vedena u Městského soudu v Praze		
Kontaktní osoba:			
Tel./fax:			
E-mail:			
DI (identifikace datové schránky):	aypj14q		
Číslo bankovního účtu:	293073085/0300		
3. Nabídková cena			
Cena celkem bez DPH: Nabídková nabídka zahrnuje veškeré náklady potřebné k realizaci předmětu veřejné zakázky včetně nákladů souvisejících.	sazba DPH k doplnění %	Samostatně DPH	Cena celkem včetně DPH:
5.497.000,-	21%	1.154.370,-	6.651.370,-
4. Měna, ve které je nabídková cena v bodu 3. uvedena			
Kč			
5. Osoba oprávněná jednat jménem či za účastníka			
<p>Výše uvedený účastník předkládá tímto nabídku zpracovanou dle zadávacích podmínek v souladu se zadávací dokumentací, a čestně a pravdivě prohlašuje, že 1. se před podáním nabídky podrobně seznámil se zadávacími podmínkami, 2. při zpracování nabídky přihlídl ke všem informacím a okolnostem významným pro plnění této veřejné zakázky, 3. je vázán celým obsahem nabídky po celou dobu během zadávací lhůty pro podání nabídek, 4. podpisem nabídky (návrhu smlouvy) potvrzuje správnost a závaznost této nabídky, 5. že není poddávatelem, jehož prostřednictvím jiný účastník v tomto z</p>			
Podpis osoby oprávněné jednat jménem či za účastníka:			
Jméno, příjmení:		Sebastian Pachmar	
Funkce:		jednatel	
Datum:		26.06.2020	

Smart Module s.r.o.

 Chrusterice 201  
 267 12 Loděnice  
 IČ: 07451211 DIČ: CZ07451211



## Příloha č. 4 - Soupis prací

Č.p.	Položka	Jed.	Cena bez DPH	Výše DPH	Cena s DPH
<b>1</b>	<b>Obytná budova</b>	<b>1</b>	<b>4 445 000,00 Kč</b>	<b>933 450,00 Kč</b>	<b>5 378 450,00 Kč</b>
	Kontejnerový, modulární systém	1	2 990 000,00 Kč	627 900,00 Kč	3 617 900,00 Kč
	Dodatečné zateplení vč. fasády	1	740 000,00 Kč	155 400,00 Kč	895 400,00 Kč
	Garážové stání	1	555 000,00 Kč	116 550,00 Kč	671 550,00 Kč
	Doprava, manipulace, jeřábování	1	160 000,00 Kč	33 600,00 Kč	193 600,00 Kč
<b>2</b>	<b>Venkovní úpravy</b>	<b>1</b>	<b>630 000,00 Kč</b>	<b>132 300,00 Kč</b>	<b>762 300,00 Kč</b>
	Základy, zpevněné plochy, oplocení, vjezdová brána		420 000,00 Kč	88 200,00 Kč	508 200,00 Kč
	Napojení novými přípojkami (kanalizace, vodovod, el.energie, telekomunikační síť)	1	210 000,00 Kč	44 100,00 Kč	254 100,00 Kč
<b>3</b>	<b>Inženýrská činnost</b>	<b>1</b>	<b>422 000,00 Kč</b>	<b>88 620,00 Kč</b>	<b>510 620,00 Kč</b>
	Kompletní projektová dokumentace	1	292 000,00 Kč	61 320,00 Kč	353 320,00 Kč
	Inženýrská činnost (vyjádření orgánů státní správy, stavební povolení, kolaudace atd.)	1	130 000,00 Kč	27 300,00 Kč	157 300,00 Kč
	<b>Celková cena</b>		<b>5 497 000,00 Kč</b>	<b>1 154 370,00 Kč</b>	<b>6 651 370,00 Kč</b>

