



**Dodatek č. 5
k pojistné smlouvě č. 7721056714
Úsek pojištění hospodářských rizik**

**Kooperativa pojišťovna, a.s., Vienna Insurance
Group**

se sídlem: Praha 8, Pobřežní 665/21, PSČ 186 00, Česká republika

IČO: 47116617

zapsaná v obchodním rejstříku u Městského soudu v Praze, sp. zn. B 1897
(dále jen „**pojistitel**“),

zastoupený na základě zmocnění níže podepsanými osobami.

Pracoviště: Kooperativa pojišťovna, a.s., Vienna Insurance Group, Pobřežní 665/21, Praha 8, PSČ
186 00, Česká republika.

a

Městská část Praha 12

se sídlem: Praha 12, Modřany, Písková 830/25, PSČ 143 00, Česká republika

IČO: 00231151

(dále jen „**pojistník**“),

zastoupený Mgr. Janem Adamcem, starostou.

Korespondenční adresa pojistníka je totožná s výše uvedenou adresou pojistníka.

uzavírají

ve smyslu zákona č. 89/2012 Sb., občanského zákoníku, tento dodatek, který spolu s výše uvedenou pojistnou smlouvou, pojistnými podmínkami pojistitele a přílohami, na které se pojistná smlouva (ve znění tohoto dodatku) odvolává, tvoří nedílný celek.

Výše uvedená pojistná smlouva (včetně výše uvedených údajů o výše uvedených subjektech) se mění takto*:

* pokud se v tomto novém znění používá pojem „tento dodatek“, považuje se za něj tento dodatek

Článek I. Úvodní ustanovení

Článek I. (Úvodní ustanovení) se nemění.

Článek II. Druhy a způsoby pojištění, předměty a rozsah pojištění

V Článku II. (Druhy a způsoby pojištění, předměty a rozsah pojištění), odst. 2., tabulce č. 2.1.1. (Živelní pojištění) se snižuje Pojistná částka¹⁰⁾ předmětu pojištění č. 1 - Soubor vlastních i cizích budov a ostatních staveb (vyjma předmětu pojištění pod poř. č. 2 až 6. a 14. této tabulky) z 1.689.950.000,- Kč na 1.689.443.566,- Kč.

2.1.1. Živelní pojištění

Místo pojištění: dle písm. a) a b), bodu 1.2., odst. 1., Čl. II. tohoto dodatku						
Rozsah pojištění: sdružený živel (pojistná nebezpečí dle odst. 1) a 2), Čl. 2, ZPP P-150/14)						
Pojištění se řídí: VPP P-100/14, ZPP P-150/14 a doložkami DZ101, DZ106, DZ112, DZ113, DZ114, DOB101, DOB103, DOB104, DOB105, DOB107, DOB108						
Poř. číslo	Předmět pojištění	Pojistná částka ¹⁰⁾	Spoluúčast ⁵⁾	Pojištění se sjednává na cenu ¹¹⁾	MRLP ³⁾ První riziko ²⁾	MRLP ³⁾
1.	Soubor vlastních i cizích budov a ostatních staveb (vyjma předmětu pojištění pod poř. č. 2. až 6. a 14. této tabulky)	1.689.443.566,- Kč	viz Spoluúčast	*)	nesjednává se	nesjednává se
2.	Soubor vlastních i cizích budov a ostatních staveb - Projekt EU - Areál Ráček	13.000.000,- Kč	viz Spoluúčast	*)	nesjednává se	nesjednává se
3.	Soubor vlastních i cizích budov a ostatních staveb - Projekt EU - Areál na Zvonici	7.600.000,- Kč	viz Spoluúčast	*)	nesjednává se	nesjednává se
4.	Soubor vlastních i cizích budov a ostatních staveb - Projekt EU - Rekreační a kondiční areál Rak	21.000.000,- Kč	viz Spoluúčast	*)	nesjednává se	nesjednává se
5.	Soubor vlastních i cizích budov a ostatních staveb - Projekt EU - ulice Nad Vínicí	10.400.000,- Kč	viz Spoluúčast	*)	nesjednává se	nesjednává se
6.	Soubor vlastních i cizích budov a ostatních staveb - Projekt EU - Revitalizace veřejných ploch u Vlečky a OC Labe	32.700.000,- Kč	viz Spoluúčast	*)	nesjednává se	nesjednává se
7.	Soubor vlastních movitých zařízení a vybavení (vyjma	32.274.000,- Kč	viz Spoluúčast	*)	nesjednává se	nesjednává se

	předmětu pojištění pod poř. č. 8. této tabulky)					
8.	Soubor vlastních movitých zařízení a vybavení a cizích předmětů užívaných - vlastní i cizí elektronická zařízení (Projekt digitalizace)	8.835.565,- Kč	viz Spoluúčast	*)	nesjednává se	nesjednává se
9.	Soubor vlastních movitých zařízení a vybavení - mobilní elektronické zařízení včetně telefonů a tabletů	300.000,- Kč	viz Spoluúčast	*)	nesjednává se	nesjednává se
10.	Soubor vlastních movitých zařízení a vybavení - stánky	276.480,- Kč	viz Spoluúčast	*)	nesjednává se	nesjednává se
11.	Soubor vlastních zásob	---	viz Spoluúčast	*)	50.000,- Kč	nesjednává se
12.	Soubor vlastních i cizích finančních prostředků a cenných předmětů a soubor vlastních i cizích věcí umělecké, historické nebo sběratelské hodnoty	---	viz Spoluúčast	*)	1.950.000,- Kč	nesjednává se
13.	Demolice, suť dle doložky DOB104 a dočasné přemístění pojištěných věcí movitého charakteru dle doložky DOB108	---	viz Spoluúčast	*)	10.000.000,- Kč	nesjednává se
14.	Soubor vlastních i cizích budov a ostatních staveb - Prvky naučné stezky Modřanskou roklí (panely, informační tabule, environmentální atrakce)	248.500,- Kč	viz Spoluúčast	*)	nesjednává se	nesjednává se

Spoluúčast⁵⁾:

povodeň nebo záplava 10%, minimálně 10.000,- Kč; ostatní pojistná nebezpečí 10.000,- Kč.

Ujednání k tabulce č. 2.1.1.:

Ruší se ustanovení Čl. 1 odst. 7) a 8), Čl. 3, odst. 4) a 5), Čl. 6, odst. 3) a Čl. 9, ZPP P-150/14.

Ustanovení Čl. 3, odst. 3), ZPP P-150/14 se ruší a nově zní:

„Z pojištění nevzniká právo na plnění pojistitele za škody vzniklé na pojištěné věci během její přepravy jako nákladu.“

Poznámky k tabulce č. 2.1.1.:

Ad. poř. č. 1. až 6. a 14.:

Pojištěnou věcí jsou i stavební součásti a příslušenství pojištěných budov a ostatních staveb. Pojištění se vztahuje i na věci umělecké, historické nebo sběratelské hodnoty a umělecká díla, které jsou samostatnými nemovitými objekty nebo stavebními součástmi a nebo příslušenstvím pojištěných nemovitých objektů.

Pojištění se dále vztahuje i na zabezpečovací systémy a všechny jejich součásti (včetně kamer a ostatních součástí a příslušenství kamerového systému konstrukčně upevněných k nemovitým objektům apod.), hasicí přístroje a hasicí vybavení pojištěných nemovitých objektů. Pojištění se vztahuje odchylně od odst. 6), Čl. 3, ZPP P-150/14 i na zařízení a technologii včetně strojů a jiných upevněných zařízení, která jsou podle zákona součástí nemovitého objektu, a která neslouží k provozu tohoto nemovitého objektu.

Pojištěné budovy a ostatní stavby uvedené pod poř. č. 1. až 6. této tabulky, i všechny jejich součásti, jsou považovány za nemovité objekty popř. za stavební součásti nebo příslušenství.
 Ad. poř. č. 7.:
 Pojištěnou věcí jsou i elektronická zařízení (stacionární i mobilní) a stroje.
 Ad. poř. č. 12.:
 Pojištěnou věcí jsou i pokutové bloky bez vyplněné výše pokuty.

*) není-li uvedeno, sjednává se pojištění s pojistnou hodnotou uvedenou v příslušných pojistných podmínkách

Článek III. Výše a způsob placení pojistného

Článek III. (Výše a způsob placení pojistného) nově zní:

1. Pojistné za jeden pojistný rok činí:

Souhrn pojistného za sjednaná pojištění dle této pojistné smlouvy za jeden pojistný rok činí
 **847.459,- Kč**

Obchodní sleva činí 20%

Celkové pojistné za sjednaná pojištění po slevách za jeden pojistný rok činí . 677.967,- Kč

2. Nespotřebované pojistné za změny provedené tímto dodatkem a dobu pojištění od 12.06.2020 do 30.09.2020 po slevě ve výši uvedené v odst. 1. tohoto článku činí 31,- Kč a bude vráceno zpět na účet pojistníka, ze kterého bylo uhrazeno.
3. Pojistné je sjednáno jako běžné.
 Pojistné období je tříměsíční. Pojistné je aktuálním pojistným roce splatné k datům a v částkách takto:

datum: **01.07.2020** částka: **169.517,- Kč (již bylo uhrazeno)**


Nebude-li dodatkem pojistné smlouvy stanoveno jinak, je pojistné v každém dalším pojistném roce splatné k datům a v částkách po zaokrouhlení takto:

datum: **01.10.** částka: **169.492,- Kč**

datum: **01.01.** částka: **169.492,- Kč**

datum: **01.04.** částka: **169.492,- Kč**

datum: **01.07.** částka: **169.491,- Kč**

4. 
5. Výše uvedené pojistné je stanoveno bez pojistné či jiné obdobné daně (dále jen „daň“) za rizika umístěná v členském státě Evropské unie nebo Evropského hospodářského prostoru. Smluvní strany se dohodly, že v případě zavedení daně z pojištění sjednaného touto pojistnou smlouvou, kterou bude po nabytí účinnosti příslušných právních předpisů na území tohoto jiného členského státu pojistitel povinen odvést, se pojistník zavazuje uhradit nad rámec pojistného předepsaného v této pojistné smlouvě i náklady odpovídající této povinnosti. Ustanovení tohoto bodu neplatí pro daně, které jsou případně v bodě 1. tohoto článku výslovně uvedeny.

Článek VI. Prohlášení pojistníka, registr smluv, zpracování osobních údajů

1. Prohlášení pojistníka

- 1.1. Pojistník potvrzuje, že v dostatečném předstihu před uzavřením tohoto dodatku převzal v listinné nebo, s jeho souhlasem, v jiné textové podobě (např. na trvalém nosiči dat) informace pro klienta, jejichž součástí jsou informace o zpracování osobních údajů v neživotním pojištění, a seznámil se s nimi. Pojistník si je vědom, že se jedná o důležité informace, které mu napomohou porozumět podmínkám sjednávaného pojištění, obsahují upozornění na důležité aspekty pojištění i významná ustanovení pojistných podmínek.
- 1.2. Pojistník potvrzuje, že před uzavřením tohoto dodatku mu byly oznámeny informace v souladu s ustanovením § 2760 občanského zákoníku.
- 1.3. Pojistník potvrzuje, že v dostatečném předstihu před uzavřením tohoto dodatku převzal v listinné nebo jiné textové podobě (např. na trvalém nosiči dat) dokumenty uvedené v čl. I. bodu 2. této pojistné smlouvy ve znění tohoto dodatku a seznámil se s nimi. Pojistník si je vědom, že tyto dokumenty tvoří nedílnou součást této pojistné smlouvy ve znění tohoto dodatku a upravují

rozsah pojištění, jeho omezení (včetně výluk), práva a povinnosti účastníků pojištění a následky jejich porušení a další podmínky pojištění a pojistník je jimi vázán stejně jako pojistnou smlouvou.

- 1.4. Pojistník potvrzuje, že adresa jeho sídla/bydliště/trvalého pobytu a kontakty elektronické komunikace uvedené v tomto dodatku jsou aktuální, a souhlasí, aby tyto údaje byly v případě jejich rozporu s jinými údaji uvedenými v dříve uzavřených pojistných smlouvách, ve kterých je pojistníkem nebo pojištěným, využívány i pro účely takových pojistných smluv. S tímto postupem pojistník souhlasí i pro případ, kdy pojistiteli oznámí změnu jeho sídla/bydliště/trvalého pobytu nebo kontaktů elektronické komunikace v době trvání této pojistné smlouvy. Tím není dotčena možnost používání jiných údajů uvedených v dříve uzavřených pojistných smlouvách.
- 1.5. Pojistník prohlašuje, že má oprávněnou potřebu ochrany před následky pojistné události (pojistný zájem). Pojistník, je-li osobou odlišnou od pojištěného, dále prohlašuje, že mu pojištění dali souhlas k pojištění.
- 1.6. Pojistník prohlašuje, že věci nebo jiné hodnoty pojistného zájmu pojištěné touto pojistnou smlouvou ve znění tohoto dodatku nejsou k datu uzavření tohoto dodatku pojištěny proti stejným nebezpečím u jiného pojistitele, pokud není v pojistné smlouvě ve znění tohoto dodatku výslovně uvedeno jinak.

2. Registr smluv

- 2.1. Pokud výše uvedená pojistná smlouva, resp. dodatek k pojistné smlouvě (dále jen „**smlouva**“) podléhá povinnosti uveřejnění v registru smluv (dále jen „**registr**“) ve smyslu zákona č. 340/2015 Sb., zavazuje se pojistník k jejímu uveřejnění v rozsahu, způsobem a ve lhůtách stanovených citovaným zákonem. To nezabavuje pojistitele práva, aby smlouvu uveřejnil v registru sám, s čímž pojistník souhlasí. Pokud je pojistník odlišný od pojištěného, pojistník dále potvrzuje, že každý pojištěný souhlasil s uveřejněním smlouvy.

Při vyplnění formuláře pro uveřejnění smlouvy v registru je pojistník povinen vyplnit údaje o pojistiteli (jako smluvní straně), do pole „**Datová schránka**“ uvést: **n6tetn3** a do pole „**Číslo smlouvy**“ uvést číslo této pojistné smlouvy.

Pojistník se dále zavazuje, že před zasláním smlouvy k uveřejnění zajistí znečitelnění neuveřejnitelných informací (např. osobních údajů o fyzických osobách).

Smluvní strany se dohodly, že ode dne nabytí účinnosti smlouvy (resp. dodatku) jejím zveřejněním v registru se účinky pojištění, včetně práv a povinností z něj vyplývajících, vztahují i na období od data uvedeného jako počátek pojištění (resp. od data uvedeného jako počátek změn provedených dodatkem, jde-li o účinky dodatku) do budoucna.

3. ZPRACOVÁNÍ OSOBNÍCH ÚDAJŮ

V následující části jsou uvedeny základní informace o zpracování Vašich osobních údajů. Tyto informace se na Vás uplatní, pokud jste fyzickou osobou, a to s výjimkou bodu 3.2., který se na Vás uplatní i pokud jste právnickou osobou. Více informací, včetně způsobu odvolání souhlasu, možnosti podání námítky v případě zpracování na základě oprávněného zájmu, práva na přístup a dalších práv, naleznete v dokumentu Informace o zpracování osobních údajů v neživotním pojištění, který je trvale dostupný na webové stránce www.koop.cz v sekci „O pojišťovně Kooperativa“.

3.1. INFORMACE O ZPRACOVÁNÍ OSOBNÍCH ÚDAJŮ BEZ VAŠEHO SOUHLASU

Zpracování na základě plnění smlouvy a oprávněných zájmů pojistitele

Pojistník bere na vědomí, že jeho identifikační a kontaktní údaje, údaje pro ocenění rizika při vstupu do pojištění a údaje o využívání služeb zpracovává pojistitel:

- pro účely *kalkulace, návrhu a uzavření pojistné smlouvy, posouzení přijatelnosti do pojištění, správy a ukončení pojistné smlouvy a likvidace pojistných událostí*, když v těchto případech jde o zpracování nezbytné pro **plnění smlouvy**, a
- pro účely *zajištění řádného nastavení a plnění smluvních vztahů s pojistníkem, zajištění a soupojištění, statistiky a cenotvorby produktů, ochrany právních nároků pojistitele a prevence a odhalování pojistných podvodů a jiných protiprávních jednání*, když v těchto případech jde o zpracování založené na základě **oprávněných zájmů** pojistitele. Proti takovému zpracování máte právo kdykoli podat námítku, která může být uplatněna způsobem uvedeným v Informacích o zpracování osobních údajů v neživotním pojištění.

Zpracování pro účely plnění zákonné povinnosti

Pojistník bere na vědomí, že jeho identifikační a kontaktní údaje a údaje pro ocenění rizika při vstupu do pojištění pojistitel dále zpracovává ke **splnění své zákonné povinnosti** vyplývajících

zejména ze zákona upravujícího distribuci pojištění a zákona č. 69/2006 Sb., o provádění mezinárodních sankcí.

3.2. POVINNOST POJISTNÍKA INFORMOVAT TŘETÍ OSOBY

Pojistník se zavazuje informovat každého pojištěného, jenž je osobou odlišnou od pojistníka, a případně další osoby, které uvedl v pojistné smlouvě ve znění tohoto dodatku, o zpracování jejich osobních údajů.

3.3. INFORMACE O ZPRACOVÁNÍ OSOBNÍCH ÚDAJŮ ZÁSTUPCE POJISTNÍKA

Zástupce právnické osoby, zákonný zástupce nebo jiná osoba oprávněná zastupovat pojistníka bere na vědomí, že její identifikační a kontaktní údaje pojistitel zpracovává na základě **oprávněného zájmu** pro účely *kalkulace, návrhu a uzavření pojistné smlouvy, správy a ukončení pojistné smlouvy, likvidace pojistných událostí, zajištění a soupojištění, ochrany právních nároků pojistitele a prevence a odhalování pojistných podvodů a jiných protiprávních jednání*. Proti takovému zpracování má taková osoba právo kdykoli podat námitku, která může být uplatněna způsobem uvedeným v Informacích o zpracování osobních údajů v neživotním pojištění.

Zpracování pro účely plnění zákonné povinnosti

Zástupce právnické osoby, zákonný zástupce nebo jiná osoba oprávněná zastupovat pojistníka bere na vědomí, že identifikační a kontaktní údaje pojistitel dále zpracovává ke **splnění své zákonné povinnosti** vyplývající zejména ze zákona upravujícího distribuci pojištění a zákona č. 69/2006 Sb., o provádění mezinárodních sankcí.

Podpisem tohoto dodatku potvrzujete, že jste se důkladně seznámil se smyslem a obsahem souhlasu se zpracováním osobních údajů a že jste se před jejich udělením seznámil s dokumentem Informace o zpracování osobních údajů v neživotním pojištění, zejména s bližší identifikací dalších správců, rozsahem zpracovávaných údajů, právními základy (důvody), účely a dobou zpracování osobních údajů, způsobem odvolání souhlasu a právy, která Vám v této souvislosti náleží.

Článek VII.

Závěrečná ustanovení

1. Není-li ujednáno jinak, je pojistnou dobou doba od **01.10.2017** (počátek pojištění) do **30.09.2021** (konec pojištění).
Počátek změn provedených tímto dodatkem: **12.06.2020**.
Tímto dodatkem provedené změny a případná tímto dodatkem sjednaná nová pojištění se nevztahují na dobu (nevznikají) před počátkem změn provedených tímto dodatkem.
2. Odpověď pojistníka na návrh pojistitele na uzavření tohoto dodatku (dále jen „nabídka“) s dodatkem nebo odchylkou od nabídky se nepovažuje za její přijetí, a to ani v případě, že se takovou odchylkou podstatně nemění podmínky nabídky.
3. Ujednává se, že tento dodatek musí být uzavřen pouze v písemné formě, a to i v případě, že je pojištění tímto dodatkem ujednáno na pojistnou dobu kratší než jeden rok. Tento dodatek může být měněn pouze písemnou formou.
4. Subjektem věcně příslušným k mimosoudnímu řešení spotřebitelských sporů z tohoto pojištění je Česká obchodní inspekce, Štěpánská 567/15, 120 00 Praha 2, www.coi.cz.
5. Tento dodatek byl vypracován ve čtyřech stejnopisech, pojistník obdrží jeden stejnopis, pojistitel si ponechá tři stejnopisy.
6. Tento dodatek obsahuje šest stran, k pojistné smlouvě ve znění tohoto dodatku náleží pět příloh, z nichž pouze Příloha č. 1 je fyzicky přiložena k tomuto dodatku. Součástí pojistné smlouvy ve znění tohoto dodatku jsou pojistné podmínky pojistitele uvedené v Čl. I. této pojistné smlouvy ve znění tohoto dodatku, které nejsou fyzicky přiloženy k tomuto dodatku.

Výčet příloh: Příloha č. 1 - Seznam pojištěných budov a ostatních staveb.

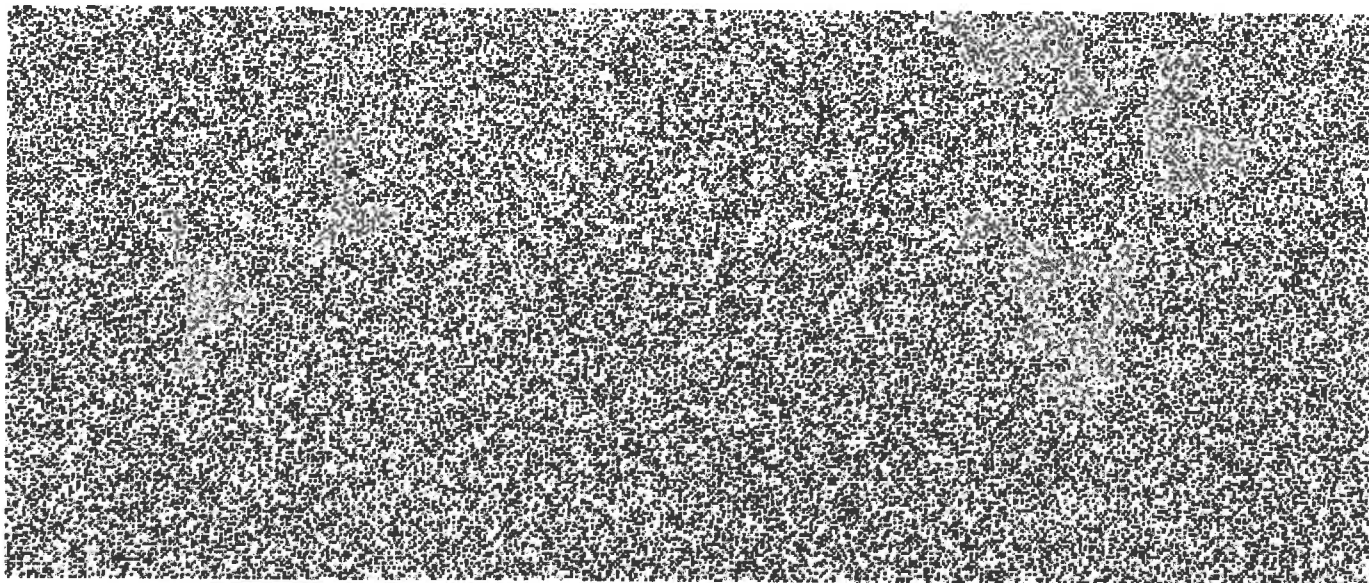
Příloha č. 2 - Výpis z Registru ekonomických subjektů ČSÚ v ARES a výpis z živnostenského rejstříku.

Příloha č. 3 - Všeobecné pojistné podmínky P - 100/14 - pro pojištění majetku a odpovědnosti,

- Zvláštní pojistné podmínky P - 150/14 - pro živelní pojištění,
- Zvláštní pojistné podmínky P - 200/14 - pro pojištění pro případ odcizení,
- Zvláštní pojistné podmínky P - 250/14 - pro pojištění skla,
- Zvláštní pojistné podmínky P - 320/14 - pro pojištění elektronických zařízení,
- Zvláštní pojistné podmínky P - 600/14 - pro pojištění odpovědnosti za újmu,
- Dodatkové pojistné podmínky pro pojištění hospodářských rizik P - 520/14.

Příloha č. 4 - Technické podmínky.

Příloha č. 5 - Rozpis ceny plnění.



	Adresa
1	Budova - Garáže, Těšíkova 912/1
2	Budova - zdravotní středisko, Jordana Jovkova 3253
3	Budova U domu služeb 166/5
4	Budova - ošetřovatelské centrum, Zárubova 971/15
5	Budova UMC, Písková 830/25, Praha
6	Budova UMC, Cílkova 796/7
7	Budova, Rakovského 3138/2
8	Budova, Ke Kamýku 686/2
9	Budova Těšíkova 986/4
10	Budova - pavilon A + B Ve Lhotce 814
11	Budova sklad, Písková 158/23 <i>UKONČENO K 6.4.2019</i>
12	Modřanská 1061/15
13	Olbramovická 703/9
14	Budova, Zátišská 1914/1, Praha
15	Komořanská 108/43, Restaurace část budovy v přízemí a sklep, Komořanská č.p.108
16	Budova pož. zbrojnice, Točná 37/1
17	Rekreační středisko, Desná 261, Jablonec nad Nisou, PSČ 468 61
18	Kulturní zařízení, Písková 126/27, Praha
19	Viniční domek, stodola, altánek, Chuchelská 6/1, Praha
20	Budova UMC, Cechtická 758/6, A+B+C+D
21	Sportovní areál Modřanská rokle, KÚ Modřany, parcelč. 4660.4661
22	Budova Imrychova 984/27
23	Budova Imrychova 983/25
24	Budova UMC, Hausmannova 3013/3
25	Budova UMC, Hausmannova 3014/1
26	Budova Komořanská 121/37
27	Budova, K otočce 1831
28	Budova pož. zbrojnice, Chošovice, parc. č. 12
29	Budova, Cílkova 864
30	Budova - garáže, mycí rampa, Písková 158/23 <i>UKONČENO K 6.4.2019</i>
31	Budova mycí rampa, Písková 158/23 <i>UKONČENO K 6.4.2019</i>
32	Budova UMC, Písková 158/23
33	Budova K Vltavě 1541/54
34	Budova, K Vltavě 2012/56
35	Budova Platónova 3287/26
36	Budova, Komořanská 178/35
37	Budova, Darwinova 450/24
38	Budova na Cikorce 1740/2
39	Budova, Nad Beláři 2048/25
40	Budova, U jízby č.p. 120
41	Budova - loděnice U Spořitelny 69
42	Budova UMC, obchodní nám. 25/3
43	Budova ZS, K Dolům 2a/216
44	Soubor staveb - sportovní hřiště vč. oplocení K Dolům 109/1a2, 112/8
45	EU Areál VOSA, Dětské hřiště Na Mydlinkách a Palmetová) projekt EU

46	Ulice Nad Vinicí (mezi Belárii a Barunčinou), část. ul. projekt EU Barunčina (mezi Nad Vinicí a K Orionce) projekt EU
47	Revitalizace veřejných ploch u Vlečky projekt EU
48	Revitalizace veřejných ploch u OC Labe projekt EU
49	Komořanská 35/12
50	K vystrkovu 165/19
51	Lysinská 473/14
52	K Vystrovu 560/1
53	Emlerova 6/851
54	K Vltavě 1380/60
55	K Vltavě 1381/62
56	Převoznická 1526/3
57	Vzpoury 1616/6
58	K Vltavě 1620/28
59	K Vltavě 1685/26
60	Pod sady 1710/30
61	Pod sady 1711/32
62	Pod sady 1733/15
63	Lysinská 1756/32
64	Klostermannova 1761/6
65	Klostermannova 1762/8
66	Okružní 2030/4
67	Okružní 2031/6
68	Okružní 2035/20
69	Okružní 2036/22
70	Okružní 2037/24
71	Nad Teplárnou 2073/19
72	Nad Teplárnou 2074/21
73	Nad Teplárnou 2075/23
74	U skladu 2078
75	Krupná 2079/13
76	Krupná 2080/15
77	Krupná 2082/19
78	Krupná 2088/6
79	Angelovova 3429/8
80	Palmetova 271
81	Sofijské náměstí PRIOR 3400/6
82	Pozemek č.1663/2, parkoviště Amortova, vč.převzatých stv.součástí a příslušenství
83	Projekt „Areál Raček“, pozemek p.č.4400/89,417 a 88vč. kamerového systému
84	Projekt „Areál na Zvonici“, pozemek p.č.3042/1,3041/1,3041/2,3043/1, 3043/4,3045/1,3045/3,3045/4,3045/5,3045/6,3045/7,3045/8,3045/9
85	Modřanská 4, vč. pozemku p.č.8 UKONČENO K 12.6.2020
86	Psí hřiště, ulice Levského
87	Pumptracková dráha, pozemek parc.č.4635/182
88	Projekt EU - areál Rak



