

FLOWBOX s.r.o.

se sídlem Kladno, Rakovnická 576, PSČ 272 04
IČ: 24302724

zapsaná v obchodním rejstříku vedeném Městským soudem v Praze, oddíl C, vložka 194668
zastoupená jednatelem: Tomášem Rendlou a Petrem Vaňkem
dále jen „Dodavatel“

a

Městská část Praha 2

se sídlem Praha 2, náměstí Míru 600/20, PSČ 120 39
IČ: 00063461

zastoupená: Ing. Michaelem Grundlerem, místostarostou
dále jen „Odběratel“

uzavírají tuto



Licenční smlouvu a smlouvu o Maintenance č. smlouvy/registrace CZ/FBx/2020-007

1. Předmět smlouvy

1.1.

Účelem této smlouvy je zavedení elektronického měření spotřeb energií, včetně dodání zařízení pro měření spotřeby el. energie, plynu, tepla a vody a spuštění software pro zobrazování vzdálených odpočtů a jejich vyhodnocování včetně maintenance, a to v objektech dle přílohy č. 2 této smlouvy.

1.2.

Dodavatel se zavazuje dodat Odběrateli na základě této smlouvy softwarový produkt vedený pod obchodním názvem FLOWBOX (dále jen „SW FBx“) v příslušné konfiguraci a vlastnostmi blíže specifikovanými v přílohách č. 1, 2 a 3 této smlouvy, které se stávají nedílnou součástí této smlouvy. V souvislosti s tím Dodavatel prohlašuje, že vykonává veškerá majetková práva k SW FBx zcela v souladu s Autorským zákonem a příslušnými právními předpisy.

1.3.

Předmětem licenční smlouvy je závazek Dodavatele poskytnout Odběrateli oprávnění k užití SW FBx pouze pro vlastní potřebu s tím, že je oprávněn používat SW FBx k účelům odpovídajícím této smlouvě.

1.4.

U vědomí předchozího ustanovení 1.3. tohoto článku se Dodavatel zavazuje poskytnout Odběrateli služby spojené se zaváděním SW FBx, které jsou specifikovány v příloze č. 1, 2 a 3 této smlouvy.

ANO (smluvní strany toto ustanovení akceptují)

NE (smluvní strany toto ustanovení neakceptují)

1.5.

Předmětem smlouvy o Maintenance je závazek Dodavatele ve prospěch Odběratele poskytovat Maintenance k SW FBx a závazek Odběratele uhradit Dodavateli cenu za tuto Maintenance. Rozsah Maintenance je specifikován v příloze č.3 této smlouvy.

2. Licenční ujednání

2.1.

SW FBx, individuálně identifikovatelný licenčním číslem a na elektronických nosičích či sítích, včetně doprovodné Programové dokumentace, požívá ochrany ve smyslu jednotlivých ustanovení Autorského zákona a Dodavatel k tomuto dílu vykonává veškerá majetková práva.

2.2.

Odběratel je oprávněn používat SW FBx pro vlastní potřebu po celou dobu, po kterou jim budou respektovány podmínky této licenční smlouvy.

2.3.

Dodavatel uděluje Odběrateli licenci k užití bez jakýchkoli omezení.

2.4.

Dodavatel se zavazuje, že na žádost Odběratele vytvoří Odběrateli uživatelské účty pro další uživatele SW FBx.

2.5.

Dodavatel poskytne Odběrateli bez zbytečného odkladu po uzavření této smlouvy veškeré podklady a informace potřebné k výkonu licence.

2.6.

Dodavatel poskytne Odběrateli bez zbytečného odkladu na vyžádání součinnost k právní ochraně jeho licence, dojde-li k ohrožení nebo porušení Odběratelovi licence.

3. Cena a platební podmínky

3.1.

Smluvní strany sjednávají, že cena za oprávnění k výkonu práv ve smyslu ustanovení čl. 1 odst. 1.3. této smlouvy, tj. licence SW FBx, je tvořena licenčním poplatkem ve výši 155.000, - Kč bez DPH, navýšeným o sazbu DPH v zákonné výši ke dni zdanitelného plnění.

3.2.

Cena za hardware a služby spojené se zaváděním SW FBx ve smyslu předchozího ustanovení čl. 1 odst. 1.4. této smlouvy byla Dodavatelem stanovena na částku 175.000 Kč bez DPH, navýšenou o sazbu DPH v zákonné výši ke dni zdanitelného plnění.

3.3.

Odběratel se zavazuje cenu za plnění specifikované v předchozích ustanoveních 3.1. a 3.2. tohoto článku smlouvy uhradit bezhotovostním převodem na základě faktury vystavené Dodavatelem.

3.4.

Dodavatel je oprávněn vystavit fakturu na částky uvedené v ust. 3.1. a 3.2. tohoto článku smlouvy po řádném předání a převzetí předmětu plnění dle této smlouvy v bezvadném stavu a v termínu dle čl. 4 odst. 4.1. této smlouvy, a to na základě předávacího protokolu podepsaného oběma smluvními stranami.

Splatnost faktury činí 30 dnů ode dne jejího doručení Odběrateli.

3.5.

V případě, že faktura nebude vystavena oprávněně, či nebude obsahovat náležitosti uvedené v této smlouvě, je Odběratel oprávněn vrátit ji Dodavateli k doplnění. V takovém případě se zastaví plynutí lhůty splatnosti a nová lhůta splatnosti začne plynout doručením opravené, či oprávněně vystavené faktury.

Faktura bude zpracována ve dvou vyhotoveních.

3.6.

Dodavatel se zavazuje na základě této smlouvy zajišťovat Maintenance ve smyslu ustanovení článku 1 odst. 1.5. této smlouvy a Odběratel se zavazuje za tyto poskytované služby hradit Dodavateli roční paušální poplatek ve výši 42.000, - Kč (včetně servisních poplatků,) navýšený o zákonnou sazbu DPH. V předchozí větě citovaný roční paušální poplatek se Odběratel zavazuje hradit vždy nejpozději k výročnímu dni podpisu této smlouvy každého kalendářního roku po celou dobu používání SW FBx, a to bezhotovostním převodem na základě faktury vystavené Dodavatelem vždy nejpozději 40 dnů před výročním dnem podpisu této smlouvy. První úhrada tohoto poplatku bude Odběratelem realizována na základě faktury vystavené současně s konečnou fakturou pro úhradu dle čl. 3 odst. 3.1. a 3.2. této smlouvy.

3.7.

Smluvní strany konstatují, že Dodavatel je schopen poskytovat k SW FBx další služby specifikované v ceníku služeb, jenž tvoří přílohu č. 4 a který stanoví ceny za jednotlivé služby, které nejsou předmětem této smlouvy. Dodavatel tyto služby realizuje pouze na základě samostatných objednávek Odběratele kdykoli v průběhu zavádění a používání SW FBx. Dodavatel si vyhrazuje právo tento ceník služeb měnit v závislosti na ekonomické situaci na trhu s tím, že v případě změn je povinen o těchto Odběratele vyzoomět.

4. Ostatní ujednání

4.1.

Dodavatel se zavazuje zahájit plnění dle čl. 1 této smlouvy do 3 pracovních dnů ode dne účinnosti této smlouvy a dokončit realizaci plnění nejpozději do 5 týdnů (včetně zkušebního provozu) ode dne zahájení plnění dle této smlouvy. Za okamžik zahájení se považuje instalace SW FBx do virtuálního prostředí Objednatele.

4.2.

Odběratel se zavazuje poskytnout Dodavateli součinnost spočívající zejména, nikoli však výhradně, v přístupu do objektů, kde má dojít k plnění za účelem instalace snímačů a komunikačních prvků. Toto ustanovení platí obdobně i pro případy odstranění vad v budoucnosti. V případě zdržení realizace nebo odstranění vad z důvodů na straně Odběratele se konečný termín posouvá o 1,5 násobek počtu dní zdržení.

4.3.

Záruční lhůta na čidla a software se sjednává po dobu 24 měsíců od data předání a převzetí funkčního předmětu plnění.

4.4.

Pro řešení technických otázek a technického plnění předmětu této smlouvy je kontaktní osobou za Odběratele energetik [REDACTED]

4.5.

Odběratel souhlasí se zasíláním daňových dokladů elektronickou formou na email: posta@praha2.cz

4.6.

Pro případ dalšího rozšiřování SW FBx, specifikovaného touto smlouvou, novými softwarovými produkty, které Dodavatel poskytne Odběrateli na základě jeho objednávky, smluvní strany sjednávají, že se na nově poskytnuté softwarové produkty analogicky vztahují ustanovení této smlouvy, zejména ustanovení o licenčních podmínkách a podmínkách Maintenance. Stejně tak smluvní strany činí nesporným, že navýšením hodnoty používaných licencí poskytnutím nových licencí, se adekvátně navýší i hodnota Maintenance s tím, že výši této hodnoty Dodavatel sdělí Odběrateli předem a vzájemně si výši odsouhlasí.

4.7.

V případě zásahu vyšší moci smluvní strany sjednávají, že budou jednat o důsledcích takového zásahu s cílem naplnění obsahu této smlouvy.

5. Ukončení smlouvy a sankční ujednání

5.1.

Tato smlouva může být ukončena:

- a) dohodou smluvních stran
- b) výpovědí Odběratele bez udání důvodu s výpovědní lhůtou 3 měsíce s tím, že výpovědní lhůta počne běžet první den měsíce, který následuje po měsíci, v němž byla výpověď doručena druhé smluvní straně.
- c) odstoupením Odběratele při podstatném porušení smluvních povinností Dodavatelem, přičemž za podstatné porušení smlouvy se považuje zejména případ, kdy Dodavatel nedodá řádně veškeré plnění dle této smlouvy nebo je s jeho dodáním v prodlení více než 14 dní, dále případ, kdy Odběratel pozbyde jedno či více licenčních oprávnění, dále případ, kdy Dodavatel bude v prodlení s odstraněním vad v termínech dle této smlouvy.
- d) odstoupením Dodavatele v případě, když Odběratel bude v prodlení s úhradou ceny plnění dle této smlouvy déle než 30 dnů

5.2. Odstoupení musí být učiněno písemně a smlouva zanikne ke dni doručení oznámení odstupující smluvní strany o odstoupení druhé smluvní straně.

5.3.

Smluvní strany sjednávají následující sankce:

- a) V případě prodlení Dodavatele s dokončením realizace celkového plnění dle této smlouvy z důvodů na straně Dodavatele má Odběratel nárok na smluvní pokutu ve výši 3.000, - Kč za každý i započatý den prodlení.
- b) V případě prodlení Dodavatele s odstraněním vad v termínech dle této smlouvy či pozdním nastoupením k opravě v termínech dle této smlouvy má Odběratel nárok na smluvní pokutu ve výši 500, - Kč za každý i započatý den prodlení.

5.4. Smluvní pokuta je splatná do 30 dnů ode dne doručení výzvy k jejímu zaplacení.

5.5. Smluvní pokutou není dotčeno právo na náhradu škody.

5.6. Odběratel je oprávněn smluvní pokutu, případně náhradu škody, na které mu v důsledku porušení závazků Dodavatele vznikl nárok, započítat do kterékoliv úhrady, která náleží Odběrateli dle příslušných ustanovení smlouvy.

6. Závěrečná ustanovení

6.1.

Smluvní strany činí nesporným, že jakékoli změny či doplnění této smlouvy mohou být provedeny pouze po vzájemném projednání formou písemných vzestupně číslovaných dodatků podepsaných oběma smluvními stranami.

6.2.

Tato smlouva je uzavřena na dobu neurčitou a nabývá platnosti dnem podpisu oběma smluvními stranami a účinnosti dnem uveřejnění v registru smluv.

6.3.

Tato smlouva je vyhotovena ve dvou exemplářích, z nichž každá ze smluvních stran obdrží po jednom paré.

6.4.

Dodavatel bere na vědomí, že Odběratel je povinným subjektem ve smyslu ust. § 2 odst. 1 zák. č. 106/1999 Sb., o svobodném přístupu k informacím, v platném znění, a že v důsledku tohoto svého postavení je povinen na žádost poskytnout informace o skutečnostech uvedených v této smlouvě, resp. o jejím samotném uzavření. Pro ten případ Dodavatel výslovně prohlašuje, že žádný údaj uvedený v této smlouvě ani samotnou skutečnost, že byla uzavřena, nepokládá za své obchodní tajemství.

6.5.

Smluvní strany prohlašují, že si tuto smlouvu před jejím podpisem přečetly, s jejím obsahem souhlasí, a že byla uzavřena po vzájemném projednání podle jejich pravé a svobodné vůle, přičemž její autentičnost stvrzují svými níže uvedenými podpisy.

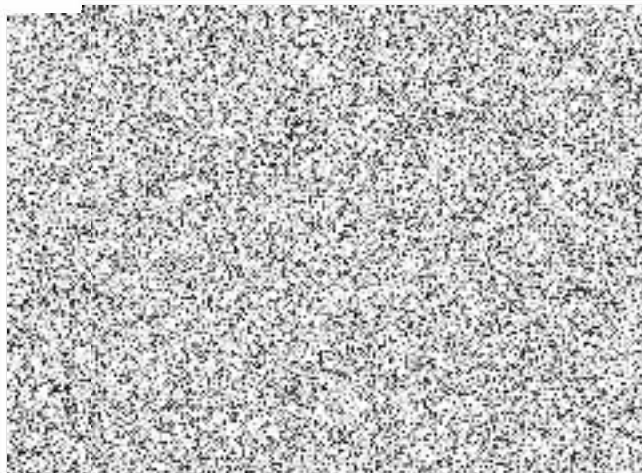
Seznam příloh:

Příloha č. 1: Nabídka dodavatele – specifikace předmětu plnění

Příloha č. 2: Specifikace předmětu plnění dle výzvy na veřejnou zakázku „Zavedení elektronického měření spotřeb energií, včetně spuštění software pro zobrazování vzdálených odpočtů a jejich vyhodnocování a specifikace měřených míst a energií

Příloha č. 3: Cenová nabídka SW FBx,maintenance

Příloha č. 4: Ceník poskytovaných služeb



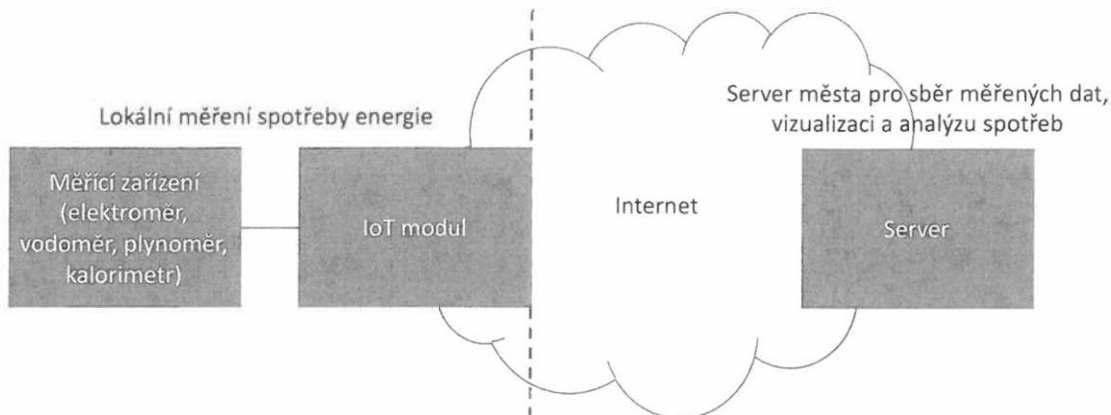
V Praze dne **- 5 -08- 2020**

Městská část Praha 2

Ing. Michal, starosta



Příloha č. 1 - Nabídka dodavatele – specifikace předmětu plnění



1. Měřicí zařízení

- a. Elektroměr - měření spotřeby elektrické energie
 - i. Připojení se na fakturační elektroměr přes optické oddělení např. typ BMR OP105R nebo pomocí IoT modulu VisionQ EIIoT
 - ii. Instalace podružného elektroměru „ELEKTROMĚR 72D 0,25-100A“ pro měření do 100A nebo elektroměru „ELEKTROMĚR PRO380-S-CT MB X/5A“ s použitím převodových traf pro nepřímé měření pro odběry nad 100A
- b. Plynoměr - měření spotřeby plynu
 - i. Připojení na plynoměr pomocí nízkofrekvenčního snímače pulsů, např. typ INZ61 nebo jiný podle typu plynoměru
- c. Kalorimetr - měření spotřeby tepla
 - i. Připojení na impulsní výstup kalorimetru, popř. doplnění impulsního modulu dle typu kalorimetru
- d. Vodoměr - měření spotřeby vody
 - i. Připojení na impulsní výstup vodoměru, popř. doplnění impulsního modulu dle typu vodoměru

2. IoT moduly

IoT modul slouží k připojení měřicích zařízení a odesílání naměřených dat na server města. Dle typu možného připojení nabízíme využití několik kategorií IoT modulů.

- Připojení přes lokální LAN síť - připojení měřicího zařízení na tzv. FLOWBOX PLC, které bude připojené do lokální LAN infrastruktury s přístupem na Internet.
- Připojení přes lokální WiFi síť - připojení měřicího zařízení na FLOWBOX FB-Wifi Node, který bude připojený do lokální LAN infrastruktury pomocí lokální Wifi sítě s přístupem na Internet.
- Připojení přes veřejnou IoT síť (NB-IoT, Sigfox nebo LoRa) - připojení měřicího zařízení na IoT modul podporující daný přenosový standard (NB-IoT, Sigfox nebo LoRa) dle dostupnosti pokrytí/sigálu. Např. IoT moduly od spol. CODEA nebo Solidustech.

- Připojení přes mobilní telekomunikační síť LTE – připojení měřicího zařízení na FLOWBOX PLC modul s LTE modemem.

3. Server

Server spravující aplikaci pro městkou část pro P2 bude vytvořen v cloudovém prostředí. Aplikace bude umožňovat integraci měřících zařízení, vizualizaci a analytické nástroje pro správu měřících zařízení.

Přístup bude umožněn přes Internet pro neomezený počet uživatelů

4. Montáž a konfigurace

Předmětem dodávky je i montáž a konfigurace příslušných doplňujících modulů do měřících zařízení nebo případné doplnění podružného měření spotřeby energií. Dále pak instalace a konfigurace vhodného IoT modulu dle typu měření a konfigurace aplikační části v cloudovém prostředí na vzdáleném serveru.

Příloha č. 2: **Specifikace předmětu plnění dle výzvy na veřejnou zakázku „Zavedení elektronického měření spotřeb energií, včetně spuštění software pro zobrazování vzdálených odpočtů a jejich vyhodnocování a specifikace měřených míst a energií**

Místo plnění:

- Novoměstská radnice, Karlovo nám. 1/23, Praha 2.
- Centrum sociálních služeb, Máchova 14/1029, Praha 2.
- Centrum sociálních služeb, Jana Masaryka 34/638, Praha 2.
- Centrum sociálních služeb, Londýnská 16/537, Praha 2.
- Základní škola Resslova 10/308, Praha 2.

Předmět díla:

Předmětem je zavedení elektronického měření spotřeb energií, včetně dodání zařízení pro měření spotřeby el. energie, spotřeby plynu, spotřeby tepla a spotřeby vody a spuštění software pro zobrazování vzdálených odpočtů a jejich vyhodnocování včetně maintenance v níže uvedených objektech.

Veřejná zakázka dále zahrnuje:

- 1) Záruku na čidla i software dle zákona 24 měsíců
- 2) Řešení závad na SW vyřešení do 12 hodin odstranění závad na čidlech do 4 pracovních dnů.
 - Minimální požadovaná úroveň SLA 97%.
- 3) Maintenance (údržba) je požadovaná v četnosti 1 x měsíčně, maintenance bude na jeden rok. Helpdesk 8 hodin denně 5 dní v týdnu.
- 4) Měření spotřeb energií se snímáním po ¼ hodinách. Měření spotřeby elektrické energie na každé fázi odděleně. Měření spotřeby vody odečet po 1 hodině.

Specifikace funkcionalit software:

- Software musí sloužit jako centrální systém pro integraci, zpracování, správu a vizualizaci měřených dat spotřeb energií.
- Systém bude mít v rámci základní licence zejména monitorovací a kontrolní funkci. Tyto funkce budou zajišťovat elektronická čidla umístěná přímo na fakturačních měřidlech energií a vody nebo jako podružná měřidla vedle měřidel fakturačních. Data budou dle dispozice daného místa přenášena pomocí LAN, WIFI , nebo GSM.
- Systém musí umožňovat nejen aktuální zobrazování měřených dat ale i jejich archivaci a ukládání Data budou ukládána na server poskytovatele s tím, že budou pravidelně exportována ve formátu xls, xlsx, xml do úložiště zadavatele.
- Systém může být provozován jak formou CAPEX tak formou OPEX (platí i pro licence).
- Systém musí poskytovat funkci zasílání alarmových zpráv formou e-mailu a GSM na minimálně 3 adresy určené energetickým týmem MČP2 v případě anomálií spotřeby energií nastavených při konfiguraci systému.
- Systém musí poskytovat možnost integrace do širšího využití v rámci i jiných informačních systémů.

Specifikace budovy		Měřené energie / přenosový signál			
organizace	adresa	plyn	teplo	elektřina	voda
Novoměstská radnice	Karlovo náměstí 1/23	GSM/IoT	GSM/IoT	GSM/IoT	IoT
Centrum sociálních služeb	Máchova 1029/14	GSM/IoT /WIFI	GSM/IoT /WIFI	GSM/IoT /WIFI	GSM/IoT /WIFI
Centrum sociálních služeb	Jana Masaryka 638/34	GSM/IoT /WIFI	GSM/IoT /WIFI	GSM/IoT /WIFI	GSM/IoT /WIFI
Centrum sociálních služeb	Londýnská 16/537	GSM/IoT /WIFI	GSM/IoT /WIFI	GSM/IoT /WIFI	GSM/IoT /WIFI
Základní škola Reslova	Reslova 308/10	GSM/IoT /WIFI	GSM/IoT /WIFI	GSM/IoT /WIFI	GSM/IoT /WIFI

Specifikace budovy		Zavedení měření energie			
organizace	adresa	plyn	tepl o	elektřina	vod a
Novoměstská radnice	Karlovo náměstí 1/23	ANO	ANO	ANO	ANO
Domov pro seniory Máchova	Máchova 1029/14	NE	ANO	ANO	ANO
Domov pro seniory J.Masaryka	Jana Masaryka 638/34	NE	ANO	ANO	ANO
Jesle	Londýnská 16	ANO	ANO	ANO	ANO
ZŠ Reslova	Reslova 308/10	ANO	ANO	ANO	ANO

Příloha č. 3: **Cenová nabídka SW FBx, maintenance**

Licence SW FBx	Individual
Moduly	FBx Energy monitoring
Uživatelé	Bez omezení
Licence celkem	155.000, - Kč
Implementace/ parametrizace/ nastavení/ zaškolení	V ceně licence
Hardware	175.000, - Kč
Maintenance (1x měsíčně, Helpdesk 8/5) SLA (reakce SW 12 hod, čidla 4 prac. dny)	42.000, - Kč
Splatnost Maintenance	1x ročně, vždy do výročního dne smlouvy

Technická specifikace:

HW specifikace:

Architektura připojení měřících bodů a popis jednotlivých HW prvků:

Lokální měřící zařízení bude připojené na IoT modul, který bude odesílat naměřená data přes Internet na server, který zpřístupní aplikaci městu s daty o jejich měření

Příloha č. 4: **Ceník poskytovaných služeb**

Služby jsou poskytovány v prostorách Odběratele, v prostorách Dodavatele, telefonicky nebo přes vzdálené připojení.

Konzultační služby:

Konzultace přes vzdálené připojení **1 250,- Kč/hod**

Minimálně účtována půlhodina, poté každá další započatá půlhodina.

- Využití vzdáleného přístupu + telefon

Expertní a autorská konzultace **1 500,- Kč/hod**

V případě práce v místě Odběratele budou účtovány minimálně tři (3) hodiny, poté každá další započatá půlhodina.

- práce potřebné k přizpůsobení a parametrizaci systému
- metodická a legislativní konzultace
- analýza a studie proveditelnosti
- konzultace specialisty (senior konzultanta, analytika, programátora, konzultanta dle požadavku odběratele)
- konzultace v cizím jazyce
- tvorba grafů a sestav
- tvorba výstupů mimo SW FBx
- manažerské rozhraní
- programátorské práce
- konzultace k zakázkovým úpravám
- práce s daty (převody a oprava dat)
- reinstalace SW FBx

Odborná konzultace **1 250,- Kč/hod**

V případě práce v místě Odběratele budou účtovány minimálně tři (3) hodiny, poté každá další započatá půlhodina.

- školení ovládnání systému FLOWBOX (bez zakázkových úprav)

Hromadná školení

- zákaznická školení – rozsah, osnova a cena dle požadavku odběratele
- standardní školení – rozsah, osnova a ceny viz platný ceník

Paušály a cestovné:

Příprava na konzultaci **900,- Kč**

- zahrnuje i čas strávený na cestě tam a zpět, který nepřesáhne 1 hodinu

Cestovné **11,- Kč/km**

Čas strávený na cestě **400,- Kč/hod**

čas strávený na cestě tam a zpět, který přesáhne 1 hodinu

Příplatky a poplatky:

Žádný příplatek nezvyšuje základ ceny pro stanovení kteréhokoliv dalšího příplatku.

Příplatek za práci mimo pracovní dobu

- od 17:00 do 8:00 + 25%
- uplatňuje se ve všední dny

Příplatek za práci v sobotu a neděli + 50 %

Příplatek za práci ve státem uznaný svátek + 100 %

Příplatek pro zákazníky se starší verzí SW + 25 %

- příplatek se vztahuje na starší než aktuální verze systému

Při odřeknutí objednané konzultace či jiné práce méně než 24hodin před jejím započítím je Odběrateli účtován stornovací poplatek ve výši 50% z ceny objednávky (minimálně 3 hodiny práce).

