

## SMLOUVA O VÝPŮJČCE

dle ustanovení § 2193 a násl. zákona č. 89/2012 Sb., občanský zákoník, ve znění pozdějších předpisů  
(dále jen „občanský zákoník“)

### Smluvní strany:

#### Lesy České republiky, s.p.

se sídlem Přemyslova 1106/19, Nový Hradec Králové, 500 08 Hradec Králové,

IČO: 421 96 451

DIČ: CZ42196451

zapsaný v obchodním rejstříku u Krajského soudu v Hradci Králové, oddíl AXII, vložka 540,  
zastoupený Ing. Josefem Vojáčkem, generálním ředitelem

(dále jako „půjčitel“) na straně jedné

a

#### ZO ČSOP Brněnsko

se sídlem Pustiměřské Prusy 103, 683 21 Pustiměř

IČO: 711 55 937

zapsaná v ve spolkovém rejstříku vedeném Městským soudem v Praze, oddíl L, vložka 49488,

pobočný spolek

zastoupená Vlastimilem Martiškem, předsedou

(dále jako „vypůjčitel“) na straně druhé

(půjčitel a vypůjčitel dále též společně jako „smluvní strany“ a každý jednotlivě jako „smluvní strana“)

uzavírají níže uvedeného dne, měsíce a roku tuto smlouvu o výpůjčce (dále jen „smlouva“):

### I.

#### ÚVODNÍ USTANOVENÍ

1. Závazkový vztah z této smlouvy o výpůjčce se řídí ustanoveními § 2193 a násl. občanského zákoníku.
2. Smluvní strany prohlašují, že údaje uvedené u smluvních stran jsou v souladu s právní skutečností v době uzavření smlouvy. Smluvní strany se zavazují, že změny dotčených údajů oznámí neprodleně druhé smluvní straně. Smluvní strany prohlašují, že osoby podepisující smlouvu o výpůjčce jsou k tomuto jednání oprávněny.

### II.

#### PŘEDMĚT A ÚČEL VÝPŮJČKY

1. Půjčitel má právo hospodařit s pozemky ve vlastnictví České republiky:

| Číslo parcely | Druh pozemku  | Výměra v m <sup>2</sup> | Výpůjčka v m <sup>2</sup> | Katastrální území | LV  | Obec       |
|---------------|---------------|-------------------------|---------------------------|-------------------|-----|------------|
| PKN 1443      | lesní pozemek | 45 053                  | 15 000                    | Nosislav          | 952 | Nosislav   |
| PKN 1447      | lesní pozemek | 34 576                  | 15 000                    | Nosislav          | 952 | Nosislav   |
| PKN 803/6     | lesní pozemek | 199                     | 199                       | Přísnovice        | 841 | Přísnovice |
| Celkem        |               |                         | 30 199                    |                   |     |            |

V katastru nemovitostí jsou tyto pozemky evidovány u Katastrálního úřadu pro Jihomoravský kraj, Katastrálního pracoviště Brno-venkov na LV 952 pro k.ú. Nosislav a LV 841 pro k.ú. Písnovice.

2. Půjčitel přenechává vypůjčitelí části pozemky, popř. části pozemků, uvedené v odst. 1. tohoto článku smlouvy a specifikované v situačním záznamu, který tvoří nedílnou součást této smlouvy jako její Příloha č. 1 (dále jen „*předmět výpůjčky*“), a to za účelem realizace a udržitelnosti projektu, který má za cíl revitalizaci a rozšíření okrajových partií stávajících mokřadů, zbudovaných v 90. letech hrazeného z Operačního programu životního prostředí (dále jen „*realizovaný projekt*“). Realizovaný projekt spočívá v odstranění části porostů orobince, vyčištění a prohloubení některých částí mokřadů a vytvoření nových tůň a mělčin k vytvoření vyhovujících podmínek pro život mokřadních živočichů, zvláště pak obojživelníků a bezobratlých. Tato lokalita je známá především výskytem skokanů ostronosích (*Rana arvalis*). Tato opatření povedou ke zlepšení podmínek pro v současné době se zde nacházející mokřadní živočichy a zároveň vytvoří i podmínky pro zvýšení pestrosti a početnosti flory a fauny.
3. Veškeré provedené zásahy v rámci realizovaného projektu musí být konzultovány s územně příslušným orgánem ochrany přírody a krajiny Jihomoravského kraje a s Agenturou ochrany přírody a krajiny České republiky.
4. Vypůjčitel bude veškerou svoji činnost na předmětných pozemcích vykonávat takovým způsobem, aby jeho jednotlivé zásahy v souhrnu naplnily zákonem požadovaný účel realizace opatření ke zlepšování přírodního prostředí ve smyslu ustanovení § 68 odst. 1 zákona č. 114/1992 Sb., o ochraně přírody a krajiny, ve znění pozdějších předpisů.
5. Jednotlivá opatření budou spočívat v cílených biotechnických zásazích na předmětu výpůjčky.

### III.

#### DOBA TRVÁNÍ VÝPŮJČKY

1. Doba výpůjčky je stanovena na dobu určitou a to **od data účinnosti této smlouvy na 4 roky**. Jedná se předpokládanou dobu realizace stavebních prací.
2. Tato smlouva může být prodloužena vzájemnou dohodou smluvních stran za podmínky, že vypůjčitel bude řádně plnit veškeré povinnosti, které mu z této smlouvy či právních předpisů vyplývají.

### IV.

#### PRÁVA A POVINNOSTI SMLUVNÍCH STRAN

1. Půjčitel dává tímto vypůjčitelí a jím pověřeným osobám souhlas se vstupem na předmět výpůjčky, a to za účelem realizace a udržitelnosti realizovaného projektu.
2. Půjčitel se zavazuje informovat vypůjčitele o všech skutečnostech majících vliv na předmět plnění dle smlouvy této smlouvy (např. prodej předmětu výpůjčky apod.). Tyto dispozice s předmětem výpůjčky však nesmí ohrozit udržitelnost realizovaného projektu po dobu nejméně deseti let od jeho dokončení.
3. Půjčitel akceptuje udržitelnost výsledku realizovaného projektu na předmětu výpůjčky po dobu nejméně 10 let po skončení výpůjčky dle podmínek stanovených Operačním programem životního prostředí. Veškeré náklady spojené s udržitelností projektu ponese po celou dobu udržitelnosti výhradně vypůjčitel.
4. Vypůjčitel není oprávněn předmět výpůjčky přenechat k užívání jiné osobě bez souhlasu půjčitele.
5. Půjčitel se zavazuje, že po celou dobu trvání výpůjčky zajistí k předmětu výpůjčky volný přístup.
6. Vypůjčitel se zavazuje k likvidaci veškerého odpadu, který vznikne na předmětu výpůjčky a v jeho okolí v souvislosti s realizovaným projektem na své náklady.
7. Vypůjčitel bere na vědomí, že půjčitel neručí za případné škody na realizovaném projektu vzniklé pádem stromů a větví z okolních lesních pozemků (§ 22 odst. 1 zákona č. 289/1995 Sb., zákon o

lesích a o změně a doplnění některých zákonů (lesní zákon), ve znění pozdějších předpisů /dále jen „lesní zákon“).

8. Vypůjčitel se zavazuje informovat půjčitele o ukončení doby udržitelnosti realizovaného projektu neprodleně poté, kdy tato skutečnost nastane.
9. Půjčitel je srozuměn s tím, že vypůjčitel bude svým jménem a na vlastní riziko uplatňovat požadavky na příspěvky a dotace z příslušných zdrojů sloužící k pokrytí nákladů na realizovaný projekt a s tím, že bude na základě tohoto smluvního vztahu i příjemcem uvedených příspěvků a dotací.
10. Vypůjčitel se dále zavazuje, že po celou dobu trvání této smlouvy umožní půjčiteli, jeho smluvním dodavatelům činností a nájemci honitby vjezd motorových vozidel a techniky na předmět výpůjčky k zabezpečení hospodaření v přilehlých lesních porostech, k odvozu dřevní hmoty z přilehlých lesních pozemků a k dalším činnostem běžně spojeným s hospodařením na lesních pozemcích za podmínky, že nedojde k negativnímu dotčení výsledku realizovaného projektu.

#### V.

#### DOLOŽKY PLATNOSTI

1. Půjčitel prohlašuje, že pro platnost tohoto právního úkonu byl udělen předchozí souhlas Ministerstva zemědělství – zakladatele půjčitele k nakládání s určeným majetkem podle ustanovení § 17 odst. 2 zákona č. 77/1997 Sb., o státním podniku, ve znění pozdějších předpisů, pod č.j. 47675/2017-MZE-13221, ze dne 1. 9. 2017, v bodě 6.5.3. Statutu půjčitele.
2. Půjčitel prohlašuje že předchozí souhlas Ministerstva zemědělství k nakládání se státními lesy podle ustanovení § 4 odst. 2 lesního zákona byl udělen v čl. III odst. 1 písm. b) Instrukce Ministerstva zemědělství č.j.: 25937/2013-MZE-16212 dne 26. 4. 2013, ve znění dodatku č. 1 ze dne 20. 12. 2013, dodatku č. 2 ze dne 25. 9. 2017 a dodatku č. 3 ze dne 28.11.2019.

#### VI.

#### UKONČENÍ VÝPŮJČKY

1. Vypůjčitel je povinen předmět výpůjčky vrátit – ukončit užívání, jakmile jej nebude ke sjednanému účelu užívání potřebovat. Půjčitel je oprávněn požadovat vrácení předmětu výpůjčky i před ukončením doby výpůjčky, jestliže jej vypůjčitel neužívá řádně nebo v rozporu se sjednaným účelem.
2. Výpůjčka zaniká před uplynutím doby výpůjčky také na základě těchto právních skutečností:
  - a) písemnou dohodou smluvních stran,
  - b) písemnou výpovědí kterékoli smluvní strany bez udání důvodů,
  - c) písemným odstoupením od smlouvy,
  - d) zánikem půjčitele,
  - e) zánikem vypůjčitele.
3. Výpovědní doba je 1 měsíc a začíná běžet od prvního dne měsíce následujícího po měsíci, v němž byla výpověď doručena druhé smluvní straně.
4. Půjčitel je oprávněn odstoupit od smlouvy z důvodu porušení povinností vymezených v čl. IV. této smlouvy vypůjčitelem. Vypůjčitel může odstoupit od smlouvy pouze v případě, že předmět výpůjčky nebyl předán půjčitelem ve stavu odpovídajícím řádnému užívání. Odstoupením od smlouvy nezaniká právo na náhradu škody.

#### VII.

#### UJEDNÁNÍ O DORUČOVACÍ ADRESE

Místem doručování je adresa smluvní strany uvedená v záhlaví této smlouvy, není-li dohodu smluvních stran stanoveno jinak.

**VIII.**

**CRIMINAL COMPLIANCE DOLOŽKA**

1. Smluvní strany níže svým podpisem stvrzují, že v průběhu vyjednávání o této smlouvě vždy jednaly a postupovaly čestně a transparentně a současně se zavazují, že takto budou jednat i při plnění této smlouvy a veškerých činnostech s ní souvisejících.
2. Smluvní strany se dále zavazují vždy jednat tak a přijmout taková opatření, aby nedošlo ke vzniku důvodného podezření na spáchání trestného činu či k samotnému jeho spáchání (včetně formy účastenství), v důsledku tedy jednat tak, aby kterékoliv ze smluvních stran nemohla být přičtena odpovědnost podle zákona č. 418/2011 Sb., o trestní odpovědnosti právnických osob a řízení proti nim, nebo nevznikla trestní odpovědnost fyzických osob (včetně zaměstnanců) podle zákona č. 40/2009 Sb., trestní zákoník, ve znění pozdějších předpisů, případně aby nebylo zahájeno trestní stíhání proti jakémukoli ze smluvních stran včetně jejich zaměstnanců podle platných a účinných právních předpisů.
3. Půjčitel za tímto účelem vytvořily tzv. Criminal Compliance Program Lesů České republiky, s.p. (viz [www.lesycr.cz](http://www.lesycr.cz)), a v jeho rámci přijal závazek vymezovat se proti jakémukoli protiprávnímu a neetickému jednání a nastavil postupy k prevenci a odhalování takového jednání.

**IX.**

**ZÁVĚREČNÁ USTANOVENÍ**

1. Tato smlouva je platná dnem oboustranného podpisu smlouvy smluvními stranami a účinná dnem jejího uveřejnění v registru smluv dle zákona č. 340/2015 Sb., o zvláštních podmínkách účinnosti některých smluv, uveřejňování těchto smluv a o registru smluv (zákon o registru smluv), ve znění pozdějších předpisů.
2. Tuto smlouvu lze měnit a doplňovat pouze písemnými vzestupně číslovanými dodatky podepsanými oběma smluvními stranami.
3. V případě změny identifikačních údajů smluvních stran se tyto zavazují vzájemně se o této skutečnosti bez zbytečného odkladu písemně informovat.
4. Půjčitel je oprávněn zveřejnit tuto smlouvu a její dodatky včetně metadat v rozsahu a způsobem dle zákona č. 340/2015 Sb., o zvláštních podmínkách účinnosti některých smluv, uveřejňování těchto smluv a o registru smluv (zákon o registru smluv), ve znění pozdějších předpisů. Vypůjčitel je se zveřejněním smlouvy včetně metadat srozuměn.
5. Tato smlouva se vyhotovuje v 5 vyhotoveních, z nichž půjčitel obdrží 2 vyhotovení a vypůjčitel 3 vyhotovení.
6. Smluvní strany prohlašují, že si tuto smlouvu přečetly a na důkaz správnosti a souhlasu připojují prosty omylu své vlastnoruční podpisy.
7. Nedílnou součástí této smlouvy je tato příloha:  
Příloha č. 1 situační zákres

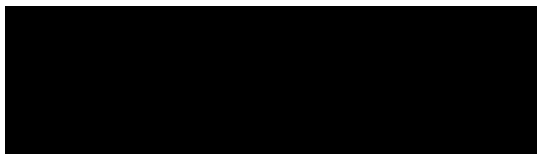
- 7 - 07 - 2020

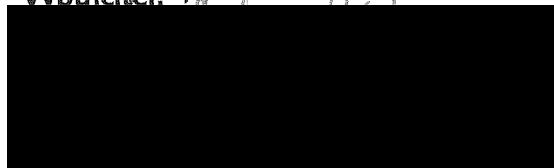
V Hradci Králové dne:.....

V Prokéměti dne: 20.7.2020.....

**Půjčitel:**

**Vypůjčitel:** A. A. A. A.

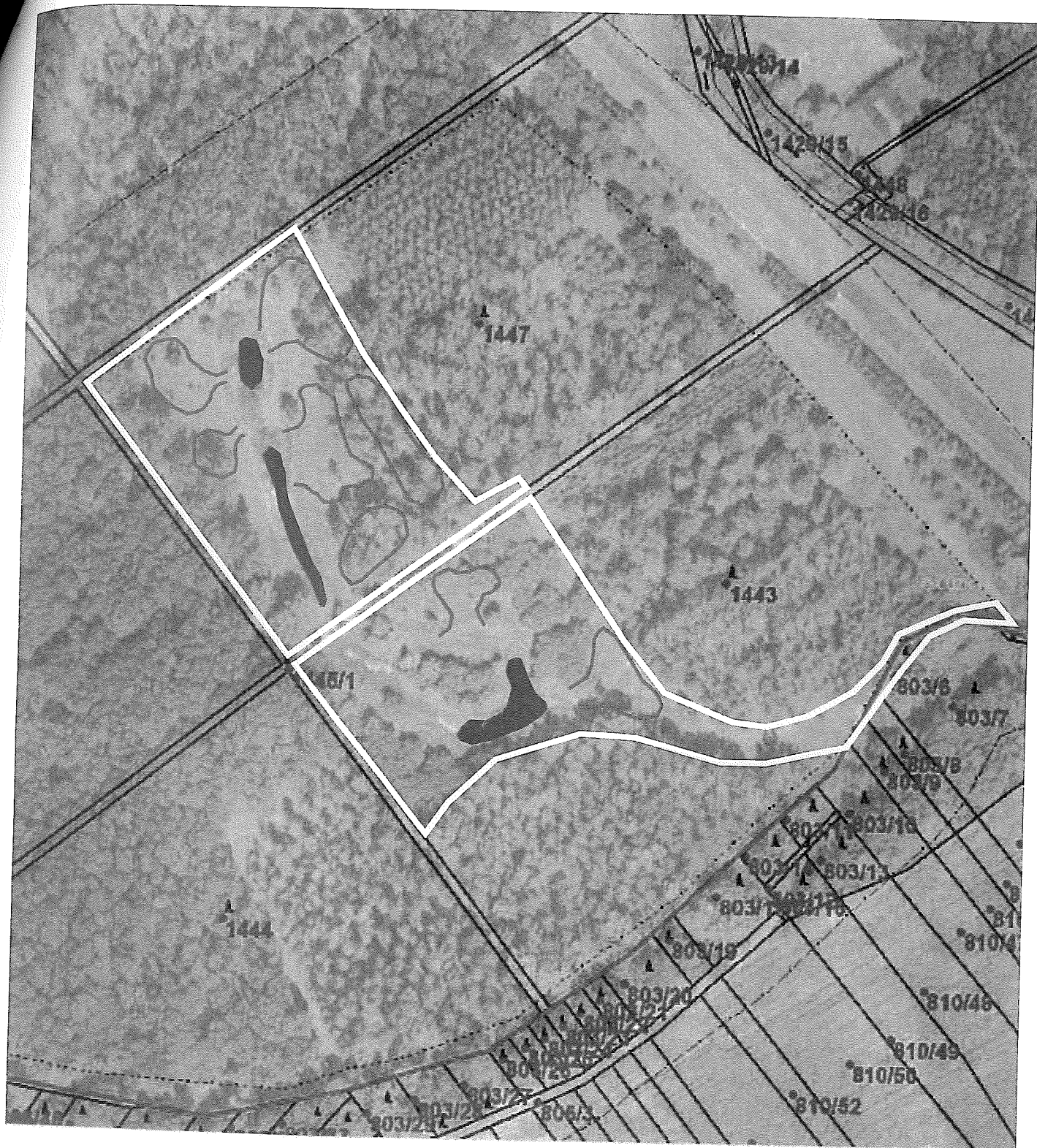







Lesy České republiky, s.p.  
Ing. Josef Vojáček  
generální ředitel

ZO ČSOP Brněnsko  
Vlastimil Martiško  
předseda





-  Předmět výpůjčky
-  Odbahnění – odstranění porostu orobince
-  Tůně a podmáčené plochy