

Č. smlouvy Objednatele: 000608 00 20

Č. kontraktu Objednatele: 9002003273

Smlouva o dílo

uzavřená podle ustanovení § 2586 a násl. zákona č. 89/2012 Sb., občanský zákoník, ve znění pozdějších předpisů (dále jen „OZ“)

1. Smluvní strany

Dopravní podnik hl. m. Prahy, akciová společnost

se sídlem: Sokolovská 42/217, Vysočany, 190 00 Praha 9
zastoupená: Ing. Petrem Witowským, předsedou představenstva
Ing. Ladislavem Urbánkem, místopředsedou představenstva
IČO: 00005886
DIČ: CZ00005886, plátce DPH
bankovní spojení: Česká spořitelna, a.s.
číslo účtu: 1930731349/0800
OR: MS Praha, sp. zn.: oddíl B, vložka 847

(dále jen „Objednatel“)

a

BAU plus, a.s.

se sídlem: Londýnská 674/55, Vinohrady, 120 00 Praha 2
zastoupená: JUDr. Davidem Eksteinem, předsedou představenstva
Tomášem Kuchárikem, místopředsedou představenstva
IČO: 02125633
DIČ: CZ02125633, plátce DPH
bankovní spojení: ČSOB, a.s.
číslo účtu: 282324600/0300
OR: MS Praha, sp. zn.: oddíl B, vložka 23776

(dále jen „Zhotovitel“)

(společně též „smluvní strany“)

Smluvní strany se na základě výsledku poptávkového řízení

č. 1000236994s názvem „Oprava služebního sanitárního zařízení ve stanicích metra“

dohodly na uzavření této smlouvy o dílo (dále jen „smlouva“)

2. Předmět a účel smlouvy a místo plnění

- 2.1. Zhotovitel se zavazuje na svůj náklad a nebezpečí provést řádně a včas **opravu Služebního sanitárního zařízení ve stanicích metra** (dále jen **dílo**) dle specifikace bodu 2.2 a **přílohy č. 1** této smlouvy a objednatel se zavazuje uhradit sjednanou cenu díla za podmínek stanovených v této smlouvě a provedené dílo převzít
- 2.2. Podrobná specifikace díla je uvedena v příloze č. 1 této smlouvy - Soupis prací k ocenění (dále též výkaz výměr).

Rozsah díla:

- demontáž a odvoz stávajícího sanitárního zařízení, potrubí vodovodu a kanalizace včetně izolací a armatur do místa likvidace;
 - vybourání a odvoz stávajících obkladů, dlažeb, zdiva, zárubní a dveří do místa likvidace;
 - vybourání průrazů, drážkování pro instalace, stavební přípomoce a odvoz stavební sutě;
 - výměna potrubí vodovodu, kanalizace, zařizovacích předmětů a jeho uchycení na nosné konstrukce; provedení napojení vodovodu a kanalizace na stávající rozvody; potrubí dimenzovat na min. 1,6 MPa; přípojovací potrubní rozvodů bude zasekané ve stěnách v plastovém provedení s tepelnou izolací, ostatní přiznané rozvody po povrchu vedené budou v nehořlavém provedení; zachovat světlost potrubí; materiál potrubí Cu nebo nerez svařovaná dle světlosti potrubí;
 - realizace napojovacích prací na podchyceném svodném kanalizačním potrubí v kolejišti v době přepravní výluky;
 - dodávka a montáž nerezového kanalizačního potrubí;
 - dodávka a montáž nosných konstrukcí;
 - dodávka a montáž nových zárubní, dveří, zámků a kování;
 - provedení nových omítek, záhozů drážek a průrazů po instalacích;
 - provedení nových podkladních betonových vrstev, samonivelačních a hydroizolačních stěrek;
 - vyspádování podlah ke vpustem včetně instalace izolačních kompletů;
 - provedení výmalby a penetrace stěn;
 - dodávka a montáž nových protiskluzných dlažeb a obkladů stěn včetně vyspárování;
 - výměna stávajících vodovodních armatur a baterií;
 - provedení kompletace a zprovoznění zařizovacích předmětů včetně osazení zrcadel a háčků oděvů;
 - dodávka a montáž tlakových a protipožárních ucpávek;
 - provedení tlakové zkoušky opraveného potrubí přípojovacího vodovodu;
 - provedení zkoušky těsnosti opraveného kanalizačního potrubí;
 - použití kolejové a povrchové dopravy k zavážení materiálu, odvozu odpadu a realizace prací z lešení (nutno dopředu nárokovat u příslušného útvaru jednotky Staveb a tratí 830000);
 - zajištění plnění podmínek stanovených DP v souhlasu k provádění prací na provozovaném zařízení pražského metra (tento souhlas bude vydán DP před započítím plnění díla);
 - dlažba v rozměru 30 x 30 cm, šedá matná, protiskluzová R 10;
 - obklady v rozměru 20 x 30 cm, světlé barvy lesk s nepravidelnou strukturou. Je nutné počítat s včleněním obkladů tmavší barvy ve stejném rozměru na vytvoření pásku nebo rozptylu. Rozmístění obkladů a jejich barva musí být schváleno zadavatelem před každou jejich montáží/instalací;
 - zaměření, navážení materiálu, cestovné, staveništní i mimostaveništní dopravu, veškerá náhradní opatření nezbytná pro provedení díla (provizorní propojení vodovodních rozvodů, napojení na stávající rozvody), příplatky za práce vykonávané mimo běžnou pracovní dobu, výkon dozorové činnosti, ekologická likvidace odpadu a odvoz odpadu, závěrečný úklid dotčených prostor, příplatky na ztížené podmínky v podzemí, náklady na územní a provozní vlivy;
 - všechny další nezbytné související činnosti, úkony a dodávky k uvedení do řádného provozu opravovaného sanitárního zařízení v podmínkách DP.
- 2.3. Zhotovitel prohlašuje, že činnosti, které jsou předmětem díla podle této smlouvy, spadají do předmětu jeho podnikání, pro provedení tohoto díla je plně kvalifikován

a disponuje pracovníky v potřebném počtu a kvalifikační skladbě a vedením a prováděním díla jsou pověřeny osoby k tomu účelu způsobilé.

2.4. Místem plnění jsou prostory stanice metra

3. Cena a platební podmínky

3.1. Strany se dohodly na ceně za kompletní provedení díla. Cena obsahuje veškeré náklady na kompletně dokončené dílo, je nejvyšší přípustná a nepřekročitelná a je platná pro provedení díla. Cena díla obsahuje veškeré náklady pro provádění díla (např. zpracování dokladové dokumentace, zaměření, navážení materiálu, zábor staveniště, cestovné, staveništní i mimostaveništní dopravu), veškerá náhradní opatření nezbytná pro provedení díla (provizorní propojení vodovodních rozvodů, napojení na stávající rozvody, provizorní el. napájení), příplatky za práce vykonávané mimo běžnou pracovní dobu, výkon dozorové činnosti, ekologickou likvidaci odpadu a odvoz odpadu, závěrečný úklid dotčených prostor, příplatky za ztížené podmínky v podzemí, náklady na územní a provozní vlivy.

3.2. Cena za dílo je stanovena na částku **6 098 459,- Kč bez DPH.**
(Slovy: Šest milionů devadesát osm tisíc čtyři stá padesát devět korun českých bez DPH)

DPH bude účtována dle daňových předpisů, platných ke dni uskutečnění zdanitelného plnění (dále jen “DUZP“). DUZP je den podpisu předávacího protokolu.

3.3. Jedná se o stavební a montážní práce, při kterých bude uplatňován zvláštní režim dle § 92e zákona č. 235/2004 Sb., o dani z přidané hodnoty, ve znění pozdějších předpisů. Zhotovitel odpovídá za správné zařazení poskytovaných plnění do číselného kódu klasifikace produkce CZ-CPA platného od 1. ledna 2015.

3.4. Strany vylučují použití všech dispozitivních ustanovení platných právních předpisů upravujících zvýšení ceny, přičemž Zhotovitel tímto výslovně přebírá nebezpečí změny okolností ve smyslu § 1765 odst. 2 OZ. Pro vyloučení jakýchkoliv pochybností se výslovně uvádí, že cena není určena odkazem na výkaz výměr. Výkaz výměr slouží pouze pro účely fakturace a oceňování případných víceprací a méněprací. Vícepráce, které ve výkazu výměr nemají svůj ekvivalent, se ocení dle cen obvyklých v místě a čase plnění a způsobem dle čl. 3.5.

3.5. Jakékoliv případné vícepráce oproti rozsahu díla sjednanému v této smlouvě mohou být prováděny a fakturovány pouze po uzavření příslušného dodatku ke smlouvě. Objednatel spolu s dodatkem odsouhlasí použitý materiál. O těchto vícepracích bude veden samostatný „Deník víceprací“. Zhotovitel je povinen akceptovat jakýkoliv požadavek na redukci prací a dodávek dle této smlouvy, pokud tyto nebyly dosud Zhotovitelem provedeny. Oceňování případných víceprací, u kterých nelze využít jednotkových cen výkazu výměr, bude stanoveno násobkem jednotkových cen Katalogu popisů a směrných cen stavebních prací ÚRS Praha, a. s. a koeficientu 0,75. Nebude-li obsažena jednotková cena v katalogích ÚRS Praha, a. s., stanoví se její výše na základě individuální kalkulace dle Oborového kalkulačního vzorce používaného v ÚRS Praha s tím, že přímé náklady budou přiměřeně zdokladovatelné (hmoty, mzdy, stroje). O přiměřenosti přímých nákladů rozhodne Objednatel. Nepřímé náklady (režie výrobní, režie správní a procento zisku) budou převzaty z metodiky ÚRS Praha - tzv. SPON v posledním znění pro daný obor stavebních prací s tím, že výsledná výše uvedené jednotkové ceny bude vynásobena koeficientem 0,75.

- 3.6. Faktura – daňový doklad (dále jen faktura) bude vystavena po protokolárním předání dokončeného díla/dokončené části díla (části díla se rozumí jednotlivé stanice metra). Nedílnou součástí každé faktury bude předávací protokol s příloženým kompletním oceněným soupisem provedených prací podepsaný Objednatelem a kopie všech případných revizních zpráv. Přípustná je i dílčí fakturace díla na základě soupisů provedených prací.
- 3.7. Faktura bude Zhotovitelem vystavena v zákonné lhůtě od DUZP a bude mít veškeré náležitosti obchodní listiny, účetního a daňového dokladu. Kromě náležitostí stanovených zákonem č. 235/2004 Sb., o DPH, ve znění pozdějších předpisů, a zákonem č. 563/1991 Sb., o účetnictví, ve znění pozdějších předpisů, musí obsahovat ještě tyto údaje:
- číslo smlouvy Objednatele a Zhotovitele,
 - číslo objednávky, které Objednatel sdělí Zhotoviteli pro účely vystavení faktury,
 - vyznačení splatnosti,
 - IČO Objednatele a Zhotovitele,
 - razítko a podpis oprávněné osoby,
 - číselný kód klasifikace produkce CZ-CPA.
- 3.8. Faktura bude Zhotovitelem odeslána ve dvojnásobném vyhotovení na adresu sídla Objednatele.
- 3.9. Splátnost faktury bude **30 dní** ode dne prokazatelného doručení faktury do dispozice Objednatele.
- 3.10. Pokud zasláná faktura nebude mít náležitosti daňového dokladu nebo na ní nebudou uvedeny údaje specifikované v čl. 3 této smlouvy, nebo bude neúplná, nebo nesprávná, je jí (nebo její kopii) Objednatel oprávněn vrátit ve lhůtě splatnosti Zhotoviteli k opravě či doplnění. V takovém případě se Objednatel nedostává do prodlení a platí, že nová lhůta splatnosti faktury běží až od okamžiku doručení opravené faktury Objednateli.
- 3.11. Objednatel bude hradit přijaté faktury pouze na zveřejněné bankovní účty ve smyslu § 98 písm. d) zákona o dani z přidané hodnoty, ve znění pozdějších předpisů. Pokud Zhotovitel nebude mít daný účet zveřejněný, zaplatí Objednatel pouze základ daně a DPH uhradí až po zveřejnění příslušného účtu v registru plátců a identifikovaných osob.
- 3.12. Stane-li se Zhotovitel nespolehlivým plátcem ve smyslu zákona č. 235/2004 Sb., o dani z přidané hodnoty, ve znění pozdějších předpisů, zaplatí Objednatel pouze základ daně. Příslušná DPH bude uhrazena až po písemném doložení Zhotovitele o její úhradě příslušnému správci daně.
- 3.13. Objednatel neposkytuje zálohy.

4. Nebezpečí škody na díle

- 4.1. Vlastnické právo k zhotovované věci má po celou dobu provádění díla Objednatel, přičemž věci použité Zhotovitelem při provádění díla se stávají vlastnictvím Objednatele jejich zapracováním. Nebezpečí škody na díle nese po celou dobu provádění díla Zhotovitel a přechází na Objednatele dnem předání a převzetí díla.

5. Doba plnění

- 5.1. Požadovaný termín řádného dokončení kompletního díla a jeho předání Objednateli je **do 6 měsíců od předání staveniště**. V této době je Zhotovitel dílo povinen v souladu s § 2604 OZ řádně provést, tj. dokončit a předat. Podrobnosti provádění díla jsou stanoveny v harmonogramu prací uvedeném v **příloze č. 3** této smlouvy. Předání díla

bude potvrzeno Protokolem o předání a převzetí dokončeného díla. Zhotovitel je povinen staveniště převzít do 5 kalendářních dnů od doručení písemné výzvy. Marným uplynutím této lhůty se staveniště považuje za převzaté.

- 5.2. Zhotovitel může započít s prováděním díla na základě udělení „Souhlasu k činnosti cizí organizace v metru“, který na základě žádosti vydá Objednatel a Zhotovitel bude povinen respektovat podmínky v něm stanovené.
- 5.3. Dílo může být prováděno pouze v pracovních dnech mezi 07:00 až 15:00 hodinou i v nočních směnách od 01:00 do 03:30 hodin. Po předchozí písemné dohodě lze dílo provádět i v jiných než uvedených dnech a časech.
- 5.4. V případě mimořádné události nebo provozní potřeby si Objednatel vyhrazuje právo na přerušení provádění díla na nezbytně nutnou dobu.
- 5.5. Dílo musí být prováděno tak, aby byl umožněn provoz metra bez jakéhokoliv omezení a ohrožení cestujících.
- 5.6. Zavážení materiálu je po dohodě možné i služebním vlakem v noční přepravní výluce (mezi 1:00 až 3:30 hod.). V tomto případě uhradí Zhotovitel Objednateli náklady zavážení materiálu podle ceníku uvedeného v **příloze č. 4 – Ceník jízd služebních vlaků**.

6. Odpovědnost Zhotovitele za vady

- 6.1. Zhotovitel se zavazuje provést dílo řádným a odborným způsobem, včas a v souladu se všemi příslušnými standardy, zákony, nařízeními, vyhláškami a normami platnými v České republice a dále zaručuje, že zajistí, aby veškeré zboží, materiály a zařízení bylo na úrovni požadované smlouvou, Objednatelem a/nebo všemi příslušnými standardy, zákony, nařízeními, vyhláškami a normami platnými v České republice. Zhotovitel se zárukou za jakost zaručuje, že dílo bude mít po celou záruční dobu uvedenou v bodě 6.2 této smlouvy vlastnosti stanovené touto smlouvou a jejími přílohami, jinak vlastnosti obvyklé, a zachová si po tuto dobu plnou funkčnost. Pokud jsou uvedené normy nebo doporučení mezi sebou v rozporu, rozhodující pro účely této smlouvy bude nejprísnější předpis, norma či doporučení.
- 6.2. Zhotovitel poskytuje na dílo záruku za jakost v délce trvání **60 měsíců** od předání řádně dokončeného díla Objednateli. Pro vyloučení pochybností se sjednává, že Objednatel je oprávněn notifikovat jakoukoliv vadu (zjevnou nebo skrytou) kdykoliv po jejím zjištění (bez omezení doby) a nemusí tak učinit bez zbytečného odkladu poté, kdy se o vadě dozvěděl nebo mohl dozvědět.
- 6.3. Po dobu trvání záruky se Zhotovitel zavazuje k opravě a k výměně vadných částí díla za bezvadné. Zhotovitel je povinen nastoupit na identifikaci vady do 48 hodin od obdržení reklamace. Při identifikaci bude souhlasným prohlášením Zhotovitele a Objednatele určeno, zda se jedná o vadu mající za následek ohrožení bezpečnosti cestujících nebo v jejím důsledku hrozí uzavření stanice metra či narušení provozu metra, nebo o ostatní vadu. Zhotovitel je povinen odstranit reklamované vady nejpozději:
 - U vad, které mají za následek ohrožení bezpečnosti cestujících, nebo v jejichž důsledku hrozí uzavření stanice metra či narušení provozu metra, je Zhotovitel povinen, nezávisle na tom zda reklamaci uznává, tyto vady odstranit do 48 hodin od doručení reklamace.
 - U ostatních vad se Zhotovitel zavazuje tyto vady odstranit do 10 dnů od obdržení reklamace.

Důvodnost reklamace Objednatele, kterou Zhotovitel neuzná, bude zjištěna znaleckým posudkem, který zajistí Objednatel. Pokud reklamace bude důvodná, ponese Zhotovitel náklady na jeho vyhotovení. Pokud bude reklamace neoprávněná, uhradí Objednatel Zhotoviteli všechny náklady, které v souvislosti s odstraněním neoprávněně reklamované vady účelně vynaložil.

- 6.4. Pokud vada díla (z odpovědnosti za vady i ze záruky za jakost) nebude odstraněna v termínu podle této smlouvy způsobem určeným v souladu s touto smlouvou, má Objednatel právo zajistit odstranění takové vady díla jinou osobou, a to na náklady Zhotovitele.

7. Smluvní sankce

- 7.1. V případě prodlení Zhotovitele:

7.1.1. s předáním dokončeného díla v termínu dle bodu 5.1 této smlouvy je Zhotovitel povinen uhradit Objednateli smluvní pokutu ve výši 0,5 % z celkové ceny díla bez DPH za každý, byť jen započatý den prodlení.

7.1.2. s odstraněním vad je Zhotovitel povinen uhradit Objednateli smluvní pokutu ve výši 5 000,- Kč za každou vadu a každý den prodlení pro vady dle bodu 6.3, první odrážka a 3 000,- Kč za každou vadu a každý den prodlení pro vady dle bodu 6.3, druhá odrážka.

- 7.2. V případě porušení povinnosti Zhotovitele nastoupit na identifikaci vady dle bodu 6.3 uhradí Zhotovitel Objednateli smluvní pokutu ve výši 3.000,- Kč za každý započatý den prodlení.

- 7.3. V případě porušení jakékoli povinnosti ze strany Zhotovitele, které bude mít za následek narušení provozu metra nebo uzavření stanice metra nebo v případě porušení jakékoliv povinnosti podle bodu 9.16. této smlouvy, je Zhotovitel povinen uhradit Objednateli smluvní pokutu ve výši 100 000,- Kč za každý jednotlivý případ porušení.

- 7.4. V případě porušení jakékoli povinnosti Zhotovitele uvedené v článku 9. této smlouvy (vyjma bodu 9.16.) je Zhotovitel povinen zaplatit Objednateli smluvní pokutu Kč 5 000,- za každý jednotlivý případ porušení povinnosti.

- 7.5. Při porušení povinnosti Zhotovitele předat staveniště podle bodu 10.6 této smlouvy zaplatí Zhotovitel Objednateli smluvní pokutu ve výši 1 000,- Kč za každý započatý den prodlení.

- 7.6. Smluvní pokuty podle této smlouvy mohou být kombinovány. Uplatnění jedné smluvní pokuty nevylučuje souběžné uplatnění jakékoli jiné smluvní pokuty za porušení stejné povinnosti.

- 7.7. Sjednáním smluvních pokut není dotčeno právo oprávněné strany požadovat náhradu škody způsobené v důsledku porušení sankcionované povinnosti, a to zvláště a v plné výši a za tímto účelem smluvní strany vylučují aplikaci § 2050 OZ.

- 7.8. Pokud bude smluvní pokuta snížena soudem, zůstává právo na náhradu škody zachováno, a to v plné výši. Pokud jakýkoliv právní předpis stanoví pokutu (penále) pro porušení smluvní povinnosti (kdykoliv během trvání této smlouvy), nebude takovým nárokem nijak dotčeno právo na náhradu újmy a/nebo právo na smluvní pokutu.

- 7.9. Smluvní strana, která poruší svou povinnost vyplývající z této smlouvy, je povinna nahradit veškerou škodu tím způsobenou druhé smluvní straně v souladu s touto smlouvou a s platnými právními předpisy.

- 7.10. Smluvní pokuty budou fakturovány samostatně. Smluvní pokuty jsou splatné ve lhůtě uvedené na faktuře, a to na účet Objednatele uvedený na faktuře. Faktura k uhrazení smluvní pokuty bude obsahovat specifikaci porušené smluvní povinnosti.
- 7.11. Objednatel je oprávněn své nároky vyplývající z porušení této smlouvy uspokojit jakýmkoli zákonným způsobem, včetně započtení nároku proti kterékoli pohledávce Zhotovitele vůči Objednateli (a to i tehdy, pokud nárok Objednatele není dosud splatný).
- 7.12. Pro vyloučení pochybností se sjednává, že povinnost zaplatit smluvní pokutu není závislá na zavinění.

8. Povinnost součinnosti Objednatele

- 8.1. Objednatel umožní Zhotoviteli přístup na místo provádění díla a poskytne mu veškerou součinnost nutnou pro provedení díla dle této smlouvy.

9. Práva a povinnosti Zhotovitele

- 9.1. Zhotovitel je oprávněn provést část díla prostřednictvím poddodavatelů uvedených v příloze č. 2 této smlouvy. Prostřednictvím poddodavatelů je uchazeč oprávněn provádět pouze bourací a demontážní práce.
- 9.2. Objednatel může kdykoli požádat Zhotovitele, aby bezodkladně odvolal poddodavatele, který není způsobilý nebo je nedbalý v řádném plnění svých povinností. Zhotovitel se zavazuje bezodkladně zajistit nápravu. Odvoláním poddodavatele nebudou změněny termíny dokončení ani cena díla.
- 9.3. Pokud bude Zhotovitel provádět část díla pomocí poddodavatele, odpovídá Objednateli tak, jako by část díla prováděl sám.
- 9.4. Od okamžiku převzetí staveniště až do odstranění vad a nedodělků povede Zhotovitel stavební deník v souladu se zákonem č. 183/2006 Sb., do kterého bude pověřený pracovník Zhotovitele (jeho jméno bude uvedeno ve stavebním deníku) zaznamenávat podstatné údaje, týkající se díla.
- 9.5. Deník bude kdykoliv v pracovní době k dispozici Objednateli ke kontrole a k provádění zápisů.
- 9.6. Deník bude veden se dvěma průpisy.
- 9.7. Veškeré požadavky smluvních stran uvedené ve stavebním deníku musí být podepsány, jinak jsou považovány za neplatné. Obě smluvní strany se zavazují vyjádřit se k zápisu ve stavebním deníku nejpozději ve lhůtě 3 pracovních dnů, pokud bude situace na stavbě vyžadovat okamžité řešení s ohledem na postup prací, zavazují se smluvní strany projednat příslušné požadavky bezodkladně.
- 9.8. Objednatel je oprávněn kontrolovat provádění díla v souladu s ustanovením § 2593 OZ. Na zjištěné nedostatky upozorní zápisem ve stavebním deníku. Bude potvrzovat soupisy provedených prací. Je oprávněn dát pracovníkům Zhotovitele příkaz přerušit práce, pokud není přítomen odpovědný pracovník Zhotovitele a hrozí nebezpečí poškození díla nebo je ohroženo zdraví či život osob a rovněž v dalších případech (např. když Zhotovitel provádí dílo odlišně od Objednatelem stanoveného rozsahu díla dle bodu 2.2. bez jeho odsouhlasení, nekvalitně apod.).
- 9.9. Pokud dojde k přerušení provádění díla Objednatelem zcela bezdůvodně, zavazují se smluvní strany projednat případnou částku, o kterou se upraví cena vzhledem k prokázaným nákladům vzniklým Zhotoviteli z důvodu tohoto přerušení. Následně

Objednatel projedná se Zhotovitelem případnou změnu termínu dokončení díla. Lhůta prodloužení termínu dokončení díla však nesmí překročit dobu, po kterou bylo přerušeno provádění díla.

- 9.10. Objednatel je oprávněn zastavit/přerušit provádění díla, pokud dochází k poškození majetku Objednatele.
- 9.11. Zhotovitel je povinen při provádění díla dodržovat obecně závazné právní předpisy a technické normy (včetně ČSN), vztahující se k jeho provedení, řídit se touto smlouvou, pokyny Objednatele a podklady, které mu byly či budou Objednatelem předány a postupovat v souladu s jeho zájmy.
- 9.12. Zhotovitel je rovněž povinen zajistit, aby jeho zaměstnanci či poddodavatelé, kteří se podílejí na provádění díla a mají přístup na místo provádění díla (dále jen zaměstnanci), dodržovali veškerá opatření k zajištění bezpečnosti a ochrany zdraví při práci, protipožární ochrany a ochrany životního prostředí, vyplývající ze zákona č. 262/2006 Sb., zákoníku práce, ve znění pozdějších předpisů, z příslušných obecně závazných právních předpisů a podmínek daných realizací díla nebo stanovených Objednatelem.
- 9.13. Povinností Zhotovitele je předcházet pracovním rizikům, odstraňovat je a učinit opatření nutná pro ochranu bezpečnosti a zdraví zaměstnanců, včetně jejich vybavení odpovídajícími ochrannými pracovními pomůckami. Zaměstnanci Zhotovitele musí být seznámeni s legislativními předpisy v oblasti bezpečnosti práce, v oblasti životního prostředí a jsou povinni je dodržovat.
- 9.14. Zhotovitel musí mít po celou dobu plnění smlouvy dostatečné technické vybavení k provádění díla.
- 9.15. Zhotovitel je dle zákona č. 185/2001 Sb., o odpadech, ve znění pozdějších předpisů, původcem odpadů, kromě odpadů kovových vznikajících při provádění díla a jejich slitin (jejichž původcem je Objednatel) a je povinen dodržovat veškeré náležitosti v souladu s platnou legislativou.

Zhotovitel je povinen kovový odpad (KO) třídit dle druhu a kategorie a vyříděný jej předat, na svoje náklady na centrální úložiště odpadů (CÚO) do areálu ÚD Hostivař, U Vozovny 6, Praha 10, tel.: [redacted]. Zhotovitel při předání uvede číslo nákladového střediska Objednatele.

KO je nutné třídit dle následujícího:

Kód odpadu dle vyhlášky č. 93/2016 Sb. (katalog odpadů ve znění pozdějších předpisů)

170405 – železo, ocel

170401 – měď, bronz, mosaz

170402 – hliník

170410 – kabely obsahující ropné látky, uhelný dehet a jiné nebezpečné látky

170411 – kabely neuvedené pod 170410 – Cu kabely

170411 – kabely neuvedené pod 170410 – Al kabely

170411 – kabely neuvedené pod 170410 – ostatní kabely

170407 – směsné kovy

Dále je Zhotovitel povinen vyříditi odpady uvedené pod kódem 160214 (vyřazená elektrická a elektronická zařízení neobsahující nebezpečné látky), ze kterých vždy demontuje elektromotory. Tato zařízení (včetně demontovaných elektromotorů) Zhotovitel na své náklady předá na CÚO.

Kopii vážního lístku předá Zhotovitel Objednateli v rámci předávacího řízení dokončeného díla.

Zhotovitel při provádění díla nesmí odvázet a likvidovat majetek, který je opatřen inventárním štítkem Objednatele. V případě nejasností je povinen se obrátit na zástupce Objednatele.

- 9.16. Zhotovitel je povinen mít uzavřenou pojistnou smlouvu pro případ odpovědnosti za škodu související s plněním předmětu této smlouvy v rozsahu minimálně 10 000 000,- Kč (Slovy: Desetmilionů korun českých) za pojistné období, a to po celou dobu trvání této smlouvy a kdykoli na výzvu umožnit Objednateli ověření výše a trvání tohoto pojištění, a to nejpozději do 2 pracovních dnů ode dne doručení výzvy Objednatele.
- 9.17. Zhotovitel potvrzuje, že se v plném rozsahu seznámil s dokumentací poptávkového řízení, s rozsahem a povahou plnění, které bude plnit na základě této smlouvy, že jsou mu známy veškeré technické, kvalitativní a jiné podmínky a že disponuje takovými kapacitami a odbornými znalostmi, které jsou k plnění nezbytné.
- 9.18. Dílo musí být prováděno tak, aby byl umožněn provoz metra bez jakéhokoliv omezení a ohrožení cestujících

10. Splnění závazku Zhotovitele

- 10.1. Zhotovitel splní svůj závazek k provedení díla jeho řádným dokončením a předáním Objednateli na základě předávacího řízení. O průběhu a výsledku předávacího řízení sepíší obě smluvní strany zápis - Protokol o předání a převzetí dokončeného díla podepsaný oběma smluvními stranami.
- 10.2. Zhotovitel splní svůj závazek dokončením díla řádně a včas, v souladu s touto smlouvou, příslušnými právními předpisy a jeho předáním Objednateli.
- 10.3. V rámci konečné přejímky budou mj. provedeny tyto kroky:
 - Tlakové zkoušky potrubí vodovodu dle platných norem min. zkušební tlak 15 Atm/Bar.
 - Zkouška těsnosti kanalizačního potrubí
 - Technické prohlídky.
 - Provedení proplachu a desinfekce vodovodního potrubí.
- 10.4. V průběhu předávacího řízení předá Zhotovitel Objednateli zejména následující doklady:
 - písemné prohlášení Zhotovitele o tom, že předávané dílo bylo provedeno a dokončeno v souladu s příslušnými zákony, normami a standardy, s řádnými technologickými postupy a s dokumentací a že dílo je prosté práv třetích osob;
 - originál stavebního deníku/montážního deníku;
 - prohlášení o shodě použitých materiálů;
 - osvědčení o jakosti a kompletnosti;
 - doklad o uložení odpadu ze stavební činnosti, včetně jeho hmotnosti;
 - protokol o provedení tlakových zkoušek vodovodního potrubí dle platných norem min. zkušební tlak 15Atm/Bar
 - protokol o provedení zkoušky těsnosti kanalizačního potrubí
 - doklad o provedení proplachu a desinfekce vodovodního potrubí;
 - návody k použití;

- atesty použitých materiálů, atesty si může Zhotovitel v předstihu objednat u nezávislé firmy (výzkumného ústavu), pokud náročnost použitého stavebního (technologického prvku) si bude vyžadovat speciální zkoušky;
- další doklady požadované Objednatel pro řádné předání díla a jeho následné provozování.

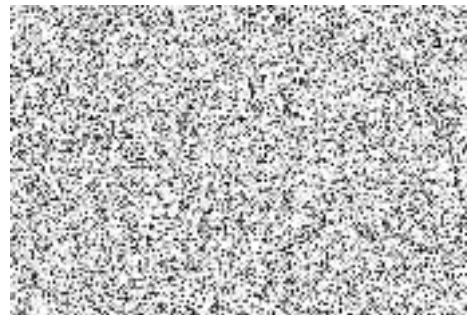
Zhotovitel předá všechny výše uvedené dokumenty požadované k předání díla v trojím vyhotovení i v elektronické podobě ve formátu *.pdf. Stavební deník bude předán v jednom vyhotovení.

- 10.5. Objednatel není povinen převzít dílo, které vykazuje zjevné vady a nedodělky, pokud nejde o ojedinělé drobné vady, které samy o sobě nebo ve spojení s jinými nebrání užívání díla funkčně nebo esteticky nebo její užívání podstatně omezují, pokud Zhotovitel nepředá Objednateli některý z dokladů uvedených v bodu 10.4 této smlouvy nebo pokud nebudou výsledky zkoušek uvedených v bodu 10.3 prokazovat bezpečnost užívání díla. V těchto případech se Objednatel nedostává do prodlení s převzetím a předáním díla. V případě převzetí díla s vadami či nedodělky musí být tyto uvedeny v zápise o předání a převzetí díla včetně termínů jejich odstranění, které určí Objednatel. Po jejich odstranění bude sepsán protokol, ve kterém Objednatel potvrdí, že byly odstraněny. Tento protokol se stane dodatkem protokolu o předání a převzetí dokončeného díla.
- 10.6. Současně s dílem předá Zhotovitel Objednateli vyklizené a uklizené staveniště ve stavu odpovídajícím běžnému opotřebení.

11. Oprávněné osoby

11.1. Za Objednatele je oprávněn jednat:

- ve věcech technických a provozních:



11.2. Za Zhotovitele je oprávněn jednat:

- ve věcech technických a provozních:

Kontaktní osoby nejsou oprávněny ke změnám ani k ukončení smlouvy, ani k promíjení nebo uznávání dluhů. Zajišťují vzájemnou komunikaci mezi stranami, zejména ve věcech předání díla, vyřizování reklamací, odstraňování vad a dalších záležitostí. Smluvní strany mohou kontaktní osoby kdykoliv změnit, a to jednostranným písemným oznámením adresovaným druhé smluvní straně. Oznámení je vůči smluvní straně účinné okamžikem, kdy jí bylo doručeno.

12. Ukončení smlouvy

- 12.1. Tato smlouva může být ukončena písemnou dohodou smluvních stran.
- 12.2. Tato smlouva zaniká rovněž odstoupením z níže uvedených důvodů, a to dnem, kdy bude odstoupení předáno do dispozice druhé smluvní strany.
- 12.3. Objednatel je oprávněn od této smlouvy odstoupit, pokud:

- 12.3.1. zjistí v průběhu provádění díla, že dochází k prodlení se zahájením nebo prováděním díla vinou Zhotovitele, nebo že na stavbě nejsou potřebné kapacity strojů, materiálů či pracovníků. V tomto případě stanoví Zhotoviteli lhůtu, do kdy má nedostatky odstranit. Po marném uplynutí této lhůty je Objednatel oprávněn odstoupit od smlouvy;
 - 12.3.2. Zhotovitel ve lhůtách stanovených podle této smlouvy neodstraní vady díla zaznamenané v protokolu o předání a převzetí anebo záruční vady díla;
 - 12.3.3. Zhotovitel neplní své závazky dle této smlouvy ve smluvené době;
 - 12.3.4. Zhotovitel je předlužen;
 - 12.3.5. vůči Zhotoviteli bylo zahájeno insolvenční řízení;
 - 12.3.6. bylo vydáno rozhodnutí o úpadku Zhotovitele;
 - 12.3.7. Zhotovitel vstoupil do likvidace nebo byl zrušen (kromě případů fúze nebo přeměny);
 - 12.3.8. jsou činěna opatření k realizaci zástavního práva (nebo více zástavních práv) k majetku Zhotovitele;
 - 12.3.9. na majetek Zhotovitele byla nařízena exekuce nebo výkon rozhodnutí;
 - 12.3.10. Zhotovitel byl pravomocně odsouzen za některý z trestných činů uvedených v ustanovení § 7 zákona o trestní odpovědnosti právnických osob;
 - 12.3.11. Zhotovitel po předchozí písemné výzvě odmítl splnit jakoukoli povinnost podle této smlouvy;
 - 12.3.12. Zhotovitel nezačal provádění díla;
 - 12.3.13. Zhotovitel přes písemné upozornění provádí dílo neodborně nebo v rozporu s projektovou dokumentací, nebo použije k provedení díla závadné nebo jiné než schválené materiály;
 - 12.3.14. Zhotovitel přes předchozí písemné upozornění Objednatele neplní své povinnosti podle této smlouvy;
 - 12.3.15. došlo k podstatnému porušení smluvních povinností Zhotovitele, a to za předpokladu, že takové porušení nebylo Zhotovitelem napraveno. Za podstatné porušení této smlouvy se považuje zejména porušení povinností vyplývajících pro Zhotovitele z čl. 5., 6., 9., 10. této smlouvy. Smluvní strany dále pokládají za podstatné porušení smlouvy výskyt takové vady, která podstatným způsobem ztěžuje či dokonce znemožňuje užívání (provoz) díla, hromadný výskyt vad v počtu přesahujícím deset či opakovaný výskyt vady po opravě.
- 12.4. Zhotovitel je oprávněn od této smlouvy odstoupit pokud:
- 12.4.1. bylo vydáno a nabylo právní moci rozhodnutí o úpadku Objednatele; nebo
 - 12.4.2. Objednatel vstoupil do likvidace nebo byl zrušen (kromě případů fúze nebo přeměny).
- V těchto případech je Zhotovitel oprávněn také přerušit provádění díla.
- 12.5. Bez ohledu na výše uvedené, právo smluvních stran ukončit tuto smlouvu z dalších důvodů uvedených v OZ není jakkoli dotčeno.
- 12.6. Při odstoupení od smlouvy náleží Zhotoviteli poměrná cena díla, stanovená dohodou smluvních stran. Pokud k dohodě o částečné ceně díla nedojde do 15 dní ode dne účinnosti odstoupení od smlouvy, bude tato cena stanovena na základě znaleckého

posudku (jako obecná hodnota takového plnění) zpracovaného znalcem vybraným Objednatel. Náklady tohoto znaleckého posudku nesou strany poměrně, tj. každá strana zaplatí jednu polovinu.

13. Závěrečná ujednání

- 13.1. Pro vyloučení pochybností smluvní strany výslovně potvrzují, že jsou podnikateli, uzavírají tuto smlouvu při svém podnikání, a na tuto smlouvu se tudíž neuplatní ustanovení § 1793 a násl. OZ o neúměrném zkrácení.
- 13.2. Práva či povinnosti vzniklé z této smlouvy nesmí být postoupeny bez předchozího písemného souhlasu druhé smluvní strany. Za písemnou formu nebude pro tento účel považována výměna e-mailových, či jiných elektronických zpráv. Pro případ postoupení této smlouvy si strany ujednaly, že postoupená strana nemůže odmítnout osvobození postoupitele za žádných okolností.
- 13.3. Zhotovitel není oprávněn započíst jakoukoli svou pohledávku za Objednatel (splatnou nebo dosud nesplatnou) proti jakékoli pohledávce Objednatele za Zhotovitelem (splatné nebo dosud nesplatné) bez předchozího písemného souhlasu Objednatele.
- 13.4. Objednatel je oprávněn započíst jakoukoli svou pohledávku za Zhotovitelem (splatnou nebo dosud nesplatnou) proti jakékoli pohledávce Zhotovitele za Objednatel (splatné nebo dosud nesplatné).
- 13.5. Pokud se kterákoli smluvní strana vzdá práv z porušení jakéhokoli ustanovení této smlouvy, nebude to znamenat nebo se vykládat jako vzdání se práv vyplývajících z kteréhokoli jiného ustanovení této smlouvy, ani z jakéhokoli dalšího porušení daného ustanovení. Žádné prodloužení lhůty pro plnění jakéhokoli závazku či učinění jakéhokoliv jednání podle této smlouvy nebude považováno za prodloužení lhůty pro budoucí plnění jakéhokoli jiného závazku či učinění jednání. Neuplatnění či prodloužení s uplatněním jakéhokoli práva v souvislosti s touto smlouvou nebude znamenat vzdání se tohoto práva.
- 13.6. Objednatel je povinen uhradit Zhotoviteli pouze škody způsobené Zhotoviteli porušením některé z povinností stanovených v této smlouvě ve formě úmyslného zavinění a/nebo hrubé nedbalosti; a Zhotovitel se tímto vzdává práva na náhradu škody způsobenou neplatností této smlouvy Objednatel, nebyla-li tato škoda způsobena úmyslně a/nebo z hrubé nedbalosti.
- 13.7. Zhotovitel na sebe tímto přebírá nebezpečí změny okolností podle § 1765 odst. 2 OZ.
- 13.8. Tato smlouva se řídí OZ. Strany vylučují aplikaci ustanovení § 2591, § 2595, § 2627, § 2628 a § 2630 odst. 2 OZ na tuto smlouvu a na veškerá práva a povinnosti stran vzniklé na základě této smlouvy.
- 13.9. Tato smlouva obsahuje úplné ujednání o předmětu smlouvy a o všech náležitostech, které smluvní strany měly a chtěly v této smlouvě sjednat, a které považují za důležité pro závaznost této smlouvy. Žádný projev smluvních stran učiněný při jednání o této smlouvě ani projev učiněný po uzavření této smlouvy nesmí být vykládán v rozporu s výslovnými ustanoveními této smlouvy a nezakládá žádný závazek žádné ze smluvních stran.
- 13.10. Strany tímto prohlašují, že v této smlouvě nechybí jakákoli náležitost, kterou by některá ze smluvních stran mohla považovat za předpoklad pro uzavření této smlouvy.

- 13.11. Smluvní strany si nepřejí, aby nad rámec výslovných ustanovení této smlouvy byla jakákoliv práva a povinnosti dovozována z dosavadní či budoucí praxe zavedené mezi smluvními stranami či zvyklostí zachovávaných obecně či v odvětví týkajícím se předmětu plnění této smlouvy.
- 13.12. Při výkladu této smlouvy se nebude přihlížet k praxi zavedené mezi smluvními stranami v právním styku, ani k tomu, co uzavření této smlouvy předcházelo, popřípadě k tomu, že smluvní strany daly následně najevo, jaký obsah a význam smlouvě přiřkládají.
- 13.13. Jestliže jakýkoliv závazek vyplývající z této smlouvy nebo jakékoliv ustanovení této smlouvy (včetně jakéhokoli jejího odstavce, článku, věty nebo slova) je nebo se stane neplatným nebo zdánlivým, pak taková neplatnost nebo zdánlivost neovlivní ostatní ustanovení této smlouvy. Strany nahradí tento neplatný nebo zdánlivý závazek takovým novým platným a nikoliv zdánlivým závazkem, jehož předmět bude v nejvyšší možné míře odpovídat předmětu původního závazku. Ustanovení tohoto článku je plně oddělitelné od ostatních ustanovení této smlouvy.
- 13.14. Tato smlouva nabývá platnosti podpisem obou smluvních stran a účinnosti dnem uveřejnění v registru smluv dle zákona č. 340/2015 Sb.
- 13.15. Smlouva je **vyhotovena ve 2 pare**, z nichž každá ze smluvních stran obdrží po jednom.
- 13.16. Každá ze Smluvních stran se zavazuje, že:
- neposkytne, nenabídne ani neslíbí úplatek jinému nebo pro jiného v souvislosti se svojí činností za účelem ovlivnění nebo odměnění poskytnuté služby
 - nepřijme, nebude vyžadovat, ani si nedá slíbit úplatek, ať už pro sebe nebo pro jiného v souvislosti se svojí činností za účelem ovlivnění nebo odměnění poskytnuté služby
 - učiní všechna opatření k tomu, aby se ony ani její zaměstnanci či zástupci nedopustili jakékoliv formy korupčního jednání, zejména jednání spočívajícího v úplatkářství, které by mohlo naplnit znaky skutkové podstaty trestného činu dle zákona č. 40/2009 Sb., trestní zákoník, ve znění pozdějších předpisů (dále jen „TZ“), a to trestného činu přijetí úplatku dle § 331 TZ, trestného činu podplácení dle § 332 TZ, trestného činu nepřímého úplatkářství dle § 333 TZ, či jiného trestného činu spojeného s korupcí dle TZ.
 - nebude tolerovat ani u svých obchodních partnerů jakoukoli formu korupce.
- 13.17. Každá ze smluvních stran prohlašuje:
- že se nepodílela a nepodílí na páchání trestné činnosti ve smyslu zákona č. 418/2011 Sb., o trestní odpovědnosti právnických osob a řízení proti nim, ve znění pozdějších předpisů (dále jen jako „ZTOPO“);
 - že zavedla náležitá kontrolní a jiná obdobná opatření nad činností svých zaměstnanců a dalších odpovědných osob dle ust. § 8 ZTOPO;
 - že učinila nezbytná opatření k předcházení vzniku své trestní odpovědnosti a zamezení nebo odvrácení případných následků spáchání trestného činu;
 - že z hlediska prevence trestní odpovědnosti právnických osob učinila vše, co po ní lze ve smyslu ZTOPO spravedlivě požadovat, přičemž Objednatel proklamuje, že za tímto účelem přijal a aktivně aplikuje zejména Program předcházení trestné činnosti a Etický kodex

Každá ze smluvních stran se zavazuje dodržovat právní předpisy a jednak tak, aby její jednání nevzbudilo důvodné podezření ze spáchání trestného činu, přičitatelného jedné nebo oběma smluvním stranám ve smyslu ZTOPO.

- 13.18. Jakékoliv změny a dodatky k této smlouvě musí mít písemnou formu a musí být podepsané oběma smluvními stranami. Případné dodatky k této smlouvě budou označeny jako „Dodatek“ a vzestupně číslovány v pořadí, v jakém byly postupně uzavírány tak, aby dříve uzavřený dodatek měl vždy číslo nižší, než dodatek pozdější.
- 13.19. Není-li pro změnu této smlouvy dodržena forma ujednaná stranami, lze neplatnost takovéto změny namítnout i bylo-li již plněno.
- 13.20. Smluvní strany berou na vědomí, že tato smlouva bude uveřejněna v registru smluv podle zákona č. 340/2015 Sb. Smluvní strany prohlašují, že skutečnosti uvedené v této smlouvě nepovažují za obchodní tajemství ve smyslu ustanovení § 504 OZ. Zhotovitel dále bere na vědomí, že Objednatel je povinen na žádost třetí osoby poskytovat informace podle zákona č. 106/1999 Sb., o svobodném přístupu k informacím a že informace týkající se plnění této smlouvy mohou být poskytnuty třetím osobám, za podmínek stanovených zákonem č. 106/1999 Sb., o svobodném přístupu k informacím.
- 13.21. Veškeré soudní spory vzniklé z této smlouvy budou ve smyslu ustanovení § 89a zákona č. 99/1963 Sb., občanský soudní řád, ve znění pozdějších předpisů, rozhodovány soudem místně příslušným podle sídla Dopravního podniku hl. m. Prahy, akciová společnost.
- 13.22. Smluvní strany prohlašují, že si tuto smlouvu před jejím podpisem přečetly, že byla uzavřena po vzájemném projednání podle jejich pravé a svobodné vůle, určitě, vážně a srozumitelně, nikoliv v tísní ani za nápadně nevýhodných podmínek. Na důkaz souhlasu s jejím obsahem připojují své podpisy.

Nedílnou součástí této smlouvy jsou přílohy:

- Příloha č. 1 – Cenová nabídka – výkaz výměr
Příloha č. 2 – Seznam poddodavatelů
Příloha č. 3 – Harmonogram
Příloha č. 4 – Ceník jízd služebních vlaků

za Objednatele:

V Praze dne

.....
Ing. Petr Witowski
předseda představenstva
Dopravní podnik hl. m. Prahy,
akciová společnost

.....
Ing. Ladislav Urbánek
místopředseda představenstva
Dopravní podnik hl. m. Prahy,
akciová společnost

za Zhotovitele:

V Praze dne

.....
JUDr. David Ekstein
předseda představenstva
BAU plus, a.s.

.....
Tomáš Kuchárik
místopředseda představenstva
BAU plus, a.s.