

KUPNÍ SMLOUVA

číslo kupujícího: 105/2020

číslo prodávajícího:

uzavřená podle ustanovení zákona č. 89/2012 Sb., občanského zákoníku, ve znění pozdějších předpisů (dále jen „smlouva“)

Článek 1. Smluvní strany

1. Česká republika – Ministerstvo vnitra

se sídlem: Nad Štolou 936/3
170 34 Praha 7

IČO: 00007064

DIČ: CZ00007064

Zastoupená: brig. gen. Mgr. Slavomírem Bellem, MSc. MBA
náměstkem generálního ředitele HZS ČR pro ekonomiku

Bankovní spojení: ČNB Praha 1

Číslo účtu: 8908-881/0710

Osoba oprávněná jednat ve věcech technických:

Telefon:

Email:

Odběratel a budoucí uživatel: MV-GR HZS ČR, Skladovací a opravárenské zařízení HZS
ČR Libušina 105, 779 00 Olomouc

(dále jen „kupující“)

a

2. STRATOS AUTO, spol. s r. o.

se sídlem: Bratří Štefanů 1002, 500 03 Hradec Králové
zapsána ve veřejném rejstříku - Krajský soud v Hradci Králové, oddíl C,
vložka 6989

IČO: 62028367

DIČ: CZ62028367

Bankovní spojení:

Číslo účtu:

Zastoupená:

Osoba oprávněná:

Telefon:

Email:

ID datové schránky:29w4yrn

(dále jen „prodávající“)

Dále také též jako „smluvní strany“.

Článek 2. Základní ustanovení

1. Podkladem pro uzavření této smlouvy je nabídka prodávajícího ze dne 07. 07. 2020, která byla na základě zadávacího řízení podle § 3 písm. b) zákona č. 134/2016 Sb., o zadávání veřejných zakázek ve znění pozdějších předpisů, zveřejněného pod číslem čj. MV - 61876/PO-PSM-2020 (v Národním elektronickém nástroji pod systémovým číslem N006-20-V00011018), vybrána jako ekonomicky nejvýhodnější.
2. Smluvní strany se v souladu s ustanovením § 2079 a násl. zákona č. 89/2012 Sb., občanského zákoníku, ve znění pozdějších předpisů (dále jen „ObčZ“) dohodly, že se rozsah a obsah vzájemných práv a povinností z této smlouvy vyplývajících a neupravených touto smlouvou bude řídit příslušnými ustanoveními ObčZ a dalšími právními předpisy ČR.
3. Smluvní strany prohlašují, že údaje uvedené v článku 1 této smlouvy a taktéž oprávnění k podnikání prodávajícího jsou v souladu s právní skutečností v době uzavření smlouvy. Smluvní strany se zavazují, že změny údajů uvedených v článku 1 této smlouvy oznámí písemně bez prodlení druhé smluvní straně.

Článek 3. Předmět smlouvy

1. Předmětem této smlouvy je dodávka **tři (3) ks nákladních automobilů se zadním čelem Iveco Eurocargo 140E25/FP** (dále jen „zboží“). Podrobný popis nabízeného zboží je přílohou č. 1 této smlouvy a je její nedílnou součástí.
2. Touto smlouvou se prodávající zavazuje dodat kupujícímu za podmínek v ní sjednaných zboží, specifikované v odst. 1 tohoto článku a převést na kupujícího vlastnické právo k němu.
3. Kupující se zavazuje zboží převzít a zaplatit za něj sjednanou kupní cenu.
4. Zboží (a veškeré jeho části) bude nové, nepoužité, nerepasované, certifikované, homologované, určené pro český trh, odpovídající kogentním právním předpisům ČR i EU a oborovým normám, zejména předpisům dopravního práva. Pro výrobu zboží je použit pouze nový, dosud nepoužitý automobilový podvozek, který není starší 18 měsíců před nabytím účinnosti této smlouvy a bude vyroben z prvotřídních materiálů a odpovídající současným parametrům a požadavkům nejvyšší kvality a pro účelovou nastavbu budou použity pouze nové a nepoužité součásti. Požaduje-li zvláštní právní nebo normativní předpis / např. zákon č. 22/1997 Sb., nařízení vlády č. 173/1997 Sb. nebo vyhláška č. 69/2014 Sb./ zvláštní požadavek či dokument, musí být součástí dodávky zboží splnění předmětného požadavku či dodání předmětného dokumentu.
5. Součástí dodávky zboží je i předání dokladů (čl. 4. odst. 6 této smlouvy), které se ke zboží vztahují.
6. Prodávající tímto prohlašuje, že zboží nemá právní vady ve smyslu § 1920 a násl., ObčZ.

Článek 4. Doba, místo a způsob předání zboží

1. Prodávající je povinen dodat bezvadné zboží v místě plnění nejpozději do **10. prosince 2020**.

2. Prodávající se zavazuje informovat kupujícího o termínu dodání zboží nejméně tři pracovní dny předem. Před touto dobou může prodávající dodat zboží jen po předchozím souhlasu kupujícího.
3. Místem dodání je Skladovací a opravárenské zařízení HZS ČR Libušina 105, 779 00 Olomouc.
4. Zboží bude dodáno dnem převzetí zboží oprávněnou osobou kupujícího po potvrzení předávacího protokolu v místě dodání. K převzetí zboží a k podpisu protokolu je oprávněn [REDACTED]
5. Splněním dodávky se rozumí odevzdání a uvedení zboží do provozu v místě plnění, převzetí zboží oprávněnými osobami kupujícího a dodání všech dokladů nutných k jeho provozování podle právních předpisů a technických norem ČR.
6. Kupující při převzetí zboží provede kontrolu zejména:
 - a) dodané značky, typu, druhu,
 - b) zjevných jakostních vlastností a roku výroby,
 - c) zda nedošlo k poškození zboží při přepravě,
 - d) dodaných dokladů (dokumentace).
7. Prodávající předá kupujícímu tyto doklady vztahující se ke zboží dle čl. 3. této smlouvy:
 - a) schválené technické podmínky vozidla – základní technický popis,
 - b) technické osvědčení k vozidlu se zapsaným příslušenstvím,
 - c) rozhodnutí Ministerstva dopravy ČR o schválení technické způsobilosti typu samostatného technického celku vozidla,
 - d) návod k použití, obsluze a údržbě s ohledem na bezpečnost práce a ekologii (bude obsahovat zejména pokyny k jízdě, a obsluze účelové nástavby, provozní pokyny a pokyny k údržbě, pokyny k svépomoci, pokyny k intervalům a rozsahu stanovených kontrol mezi servisními prohlídkami),
 - e) servisní knížku a originální servisní dokumentaci pokud je v listinné podobě,
 - f) adresy a telefonní a faxová čísla servisních míst,
 - g) záruční listy,
 - h) doklady a dokumentaci k provozování příslušenství,
 - i) předávací protokol.
8. Prodávající předá kupujícímu všechny nezbytné doklady a dokumenty požadované legislativou vztahující se ke zboží dle čl. 3. odst. 1 této smlouvy v českém jazyce. Příпустné jsou jen cizojazyčné doklady, dokumentace a texty (zejména návod), které budou opatřeny překladem do českého jazyka. Prodávající se zavazuje zajistit seznámení kupujícího s obsluhou zboží.
9. O předání a převzetí zboží bude mezi prodávajícím a kupujícím sepsán předávací protokol ve čtyřech vyhotoveních. V případě zjištěných zjevných vad zboží může kupující odmítnout jeho převzetí, což řádně i s důvody potvrdí na příslušném dokladu.
10. Prodávající umožní odborným osobám kupujícího, včetně zpracovatele technických podmínek, během výroby předmětu plnění této smlouvy, nejméně 2 inspekční prohlídky v jeho zařízeních k ověření správného postupu realizace předmětu plnění. Tyto osoby, jsou povinné oznámit termín inspekční prohlídky nejméně 3 pracovní dny předem.
11. Při dodání zboží proběhne v místě plnění provozní zkouška, které budou přítomny osoby pověřené kupujícím.

Článek 5.

Kupní cena a platební podmínky

1. Okamžikem uskutečnění dodávky zboží v místě dodání vznikne prodávajícímu právo fakturace podle skutečně dodaného a převzatého zboží. Faktura musí obsahovat

náležitosti podle § 26-35 zákona č. 235/2004 Sb., o dani z přidané hodnoty, ve znění pozdějších předpisů.

2. Kupní cena za zboží uvedené v čl. 3. odst. 1, této smlouvy je stanovena dohodou smluvních stran a činí celkem za **3 (tři) kusy nákladních automobilů**:

Bez DPH	5 271 000,00 Kč
DPH 21 %	1 106 910,00 Kč
Celkem vč. DPH	6 377 910,00 Kč

(slovy: šestmilionů třístadesát sedm tisíc devět set desát korun českých)

z toho za **1 ks**

Bez DPH	1 757 000,00 Kč
DPH 21 %	368 970,00 Kč
Celkem vč. DPH	2 125 970,00 Kč

(slovy: dva milionysto dvacet pět tisíc devět set sedm desát korun českých)

3. Tato sjednaná kupní cena je konečná a zahrnuje veškeré náklady spojené s dodávkou zboží (seznámení s obsluhou, clo, záruka, doprava na místo plnění a případná možná rizika (inflační, cenové či měnové vlivy apod.)).
4. Cena uvedená v bodě 2 tohoto článku bude zaplacená na základě faktury vystavené prodávajícím po převzetí kompletního zboží. Faktura bude vystavena prodávajícím v českém jazyce a musí obsahovat náležitosti stanovené právními předpisy, evidenční číslo smlouvy a dále vyčíslení zvlášť ceny za zboží v Kč bez DPH, zvlášť DPH a celkovou cenu za zboží v Kč včetně DPH. Prodávající je povinen vystavit fakturu nejpozději do dvou pracovních dnů od předání zboží.
5. Cena za zboží v Kč včetně DPH se stanovuje připočtením sazby DPH platné v den fakturace dle platné legislativy v zemi kupujícího.
6. Smluvní strany se dohodly, že platba bude provedena v českých korunách (CZK) výhradně na účet prodávajícího uvedený v čl. 1. smlouvy. Uvedený účet prodávajícího musí být veden a zveřejněn v registru plátců DPH.
7. Pokud prodávající nemá účet zřízený v peněžním ústavu na území České republiky, bankovní poplatky za zahraniční platbu jdou na vrub prodávajícího.
8. Fakturace po splnění požadovaných podmínek dodávky se uskuteční na adresu:

MV - GŘ HZS ČR pošt.přihr. 69, Kloknerova 26, 148 01 Praha 414

na faktuře bude jako objednatel uvedeno:

**ČR - Ministerstvo vnitra
Nad Štolou 936/3
170 34 Praha 7**

zastoupené – kontaktní adresa:

**MV – GŘ HZS ČR
Kloknerova 26
pošt. přih. 69
148 01 Praha 414**

9. Prodávající je povinen přiložit k faktuře (daňovému dokladu) originál předávacího protokolu.
10. Smluvní strany se dohodly na lhůtě splatnosti faktury v délce třiceti kalendářních dnů ode dne doručení faktury na kontaktní adresu kupujícího. V případě pochybností se má za to, že dnem doručení se rozumí třetí pracovní den ode dne odeslání faktury.
11. Kupní cena se považuje za uhrazenou okamžikem odepsání fakturované kupní ceny z bankovního účtu kupujícího. Pokud kupující uplatní nárok na odstranění vady zboží ve lhůtě splatnosti faktury, není kupující povinen až do odstranění vady uhradit cenu zboží.

Okamžikem odstranění vady zboží začne běžet nová lhůta splatnosti faktury v délce třiceti kalendářních dnů.

12. Kupující nebude poskytovat prodávajícímu jakékoliv zálohy na úhradu ceny zboží nebo jeho části a prodávající prohlašuje, že žádnou zálohovou platbu nepožaduje a požadovat nebude.
13. Kupující je oprávněn před uplynutím lhůty splatnosti faktury vrátit bez zaplacení fakturu, která neobsahuje náležitosti stanovené touto smlouvou nebo obecně závaznými právními předpisy, není doložen potvrzený dodací list, obsahuje jiné cenové údaje nebo jiný druh plnění než dohodnutý ve smlouvě nebo budou-li tyto údaje uvedeny chybně, a to s uvedením důvodu vrácení. Prodávající je povinen podle povahy nesprávnosti fakturu opravit nebo vyhotovit fakturu novou. Důvodným vrácením faktury přestává běžet původní lhůta splatnosti. Okamžikem doručení náležitě doplněné či opravené faktury začne běžet nová lhůta splatnosti faktury v délce do třiceti kalendářních dnů.

Článek 6.


Vlastnické právo ke zboží a nebezpečí škody na zboží

1. Kupující nabývá vlastnické právo ke zboží okamžikem jeho převzetí od prodávajícího.
2. Nebezpečí škody na zboží přechází na kupujícího okamžikem převzetí zboží od prodávajícího v místě plnění.

Článek 7.

Záruka a vady zboží

1. Na dodávky zboží bude poskytnuta dodavatelem ve smyslu § 2113 a násl. ObčZ, kupujícímu záruka za jakost zboží spočívající v tom, že zboží, bude po záruční dobu způsobilé k sesmluvněnému a v zadávací dokumentaci stanovenému účelu a nebude mít právní vady ve smyslu § 1920 a násl. ObčZ. Veškeré náklady kupujícího spojené s uplatněním práv z vadného plnění či záruky (včetně záruky za jakost) jdou plně k tíži prodávajícího. Kupující je oprávněn nárok na náhradu nákladů uplatnit do jednoho roku od jeho zjištění a prodávající je povinen jej proplatit (jednoměsíční lhůta uvedená v §1924 ObčZ se nepoužije). Důkazní břemeno po celou dobu běhu záruční lhůty nese prodávající.
2. Prodávajícím bude poskytnuta záruční doba
 - na podvozek v délce 36 měsíců bez ohledu na ujeté kilometry,
 - na nástavbu v délce 36 měsíců,
 - na neprorezavění karoserie v délce 60 měsíců,
 - na všechny položky vybavení v délce 24 měsíců.
3. Záruční doba začíná běžet dnem převzetí zboží kupujícím. Záruční doba neběží po dobu, po kterou kupující nemůže užívat zboží pro jeho vady, za které odpovídá prodávající.
4. Poruší-li prodávající povinnosti stanovené v článku 3. této smlouvy, jedná se o vady plnění. Za vady plnění se považuje i dodání jiného druhu zboží, než určuje smlouva. Kupující je povinen reklamovat vady bez zbytečného odkladu po jejich zjištění.
5. Zjistí-li kupující vady týkající se jakosti dodaného zboží již při dodání, je oprávněn odmítnout jejich převzetí a od smlouvy odstoupit. To platí i při dodání jiného druhu zboží, než určuje smlouva. Odstoupení od smlouvy kupující písemně oznámí bez zbytečného odkladu prodávajícímu.

6. Vady, které se týkají jakosti dodaného zboží, které kupující zjistí až po převzetí dodávky, je prodávající povinen odstranit nejpozději do 30 (třiceti) kalendářních dnů od oznámení reklamace.
7. Veškeré vady zboží je kupující povinen uplatnit u prodávajícího bez zbytečného odkladu poté, kdy vadu zjistil, a to formou písemného oznámení o vadě nebo emailem na adresu  Na oznámení vad je prodávající povinen odpovědět do dvou pracovních dnů ode dne doručení. Pokud tak neučiní, má se za to, že souhlasí s termínem odstranění vad uvedených v ohlášení. V případě, že kupující nesdělí při vytknutí vady či vad zboží v rámci záruční doby prodávajícímu jiný požadavek, je prodávající povinen vytkané vady ve lhůtě do 15 kalendářních dnů vlastním nákladem odstranit, nedohodnou-li se smluvní strany v reklamačním protokolu jinak. Bude-li pro prodávajícího technicky proveditelné a nikoliv nepřiměřeně zatěžující, je povinen provést odstranění vady v místě určeném kupujícím.
8. Další nároky kupujícího plynoucí mu z titulu vad zboží z obecně závazných právních předpisů tím nejsou dotčeny.
9. Proávající prohlašuje, že je jediným garantem plnění této smlouvy a na jeho vrub budou řešeny veškeré záruky.

Článek 8. Záruční servis

1. Proávající se zavazuje, na základě písemného, telefonického, popř. emailového oznámení kupujícího, zajistit záruční servisní služby na dodané zboží u kupujícího, příp. ve výrobním závodě či v servisních organizacích se smluvním závazkem na provádění servisních prací.
2. Seznam organizací poskytujících servis podle této smlouvy je uveden v příloze č. 2 této smlouvy.
3. Proávající se zavazuje, po dobu záruky, uvedené v čl. 7. této smlouvy, provádět drobné opravy přímo u kupujícího.
4. Proávající opravňuje proškolené pracovníky kupujícího k provádění oprav, jako jsou:
 - a) výměna poškozených dílů,
 - b) drobné opravy laku.

Článek 9. Povinnost mlčenlivosti

1. Proávající se zavazuje zachovávat ve vztahu ke třetím osobám mlčenlivost o informacích, které při plnění této smlouvy získá od kupujícího či jeho zaměstnanců a spolupracovníků a nesmí je zpřístupnit bez písemného souhlasu kupujícího žádné třetí osobě ani je použít v rozporu s účelem této smlouvy, ledaže se jedná:
 - a) informace, které jsou veřejně přístupné, nebo
 - b) případ, kdy je zpřístupnění informace vyžadováno zákonem nebo závazným rozhodnutím oprávněného orgánu.
2. Proávající je povinen zavázat povinností mlčenlivosti podle odstavce 1 tohoto článku všechny osoby, které se budou podílet na dodání zboží kupujícímu dle této smlouvy.
3. Za porušení povinnosti mlčenlivosti osobami, které se budou podílet na dodání zboží dle této smlouvy, odpovídá prodávající, jako by povinnost porušil sám.
4. Povinnost mlčenlivosti trvá i po skončení účinnosti této smlouvy.

5. Veškerá komunikace mezi smluvními stranami bude probíhat prostřednictvím osob oprávněných jednat jménem smluvních stran, kontaktních osob, popř. jimi pověřených pracovníků.

Článek 10.

Smluvní pokuty a odstoupení od smlouvy

1. V případě nedodržení termínu dodání a předání zboží podle čl. 4. odst. 1 této smlouvy ze strany prodávajícího, v případě nepřevzetí zboží ze strany kupujícího z důvodů vad zboží nebo v případě prodlení prodávajícího s odstraněním vad zboží dle čl. 7 je prodávající povinen uhradit kupujícímu smluvní pokutu ve výši 5 000,- Kč (slovy: pět tisíc korun českých) za každý, byť i započatý kalendářní den prodlení.
2. Jestliže prodávající poruší jakoukoli povinnost podle čl. 9. této smlouvy zavazuje se prodávající uhradit kupujícímu smluvní pokutu ve výši 50 000,- Kč (slovy: padesát tisíc korun českých) za každé jednotlivé porušení povinnosti.
3. V případě prodlení kupujícího s úhradou daňového dokladu (faktury) je prodávající oprávněn účtovat úrok z prodlení za splnění podmínky podle § 1968 ve výši podle § 1970 ObčZ. Smluvní pokuta a úrok z prodlení jsou splatné do 14 (čtrnácti) kalendářních dnů ode dne jejich uplatnění.
4. Smluvní pokutu a úrok z prodlení vyúčtuje oprávněná strana straně povinné vystavením sankční faktury. Pro smluvní pokutu a úrok z prodlení se stanovuje doba splatnosti čtrnáct kalendářních dnů ode dne jejich doručení druhé straně.
5. Zaplacením smluvní pokuty a úroku z prodlení není dotčen nárok smluvních stran na náhradu škody nebo odškodnění v plné výši ani povinnost prodávajícího řádně dodat zboží.
6. Za podstatné porušení smlouvy prodávajícím, které zakládá právo kupujícího na odstoupení smlouvy, se považuje zejména:
 - a) prodlení prodávajícího s dodáním zboží o více než sedm kalendářních dnů,
 - b) prodlení při odstranění vad zboží ve lhůtě stanovené podle čl. 7. této smlouvy o více než sedm kalendářních dnů,
 - c) porušení jakékoli povinnosti prodávajícího podle čl. 9. smlouvy,
 - d) postup prodávajícího při dodání zboží v rozporu s pokyny kupujícího.
7. Kupující je dále oprávněn od smlouvy odstoupit v případě, že:
 - a) vůči majetku prodávajícího probíhá insolvenční řízení, v němž bylo vydáno rozhodnutí o úpadku, pokud to právní předpisy umožňují,
 - b) insolvenční návrh na prodávajícího byl zamítnut proto, že majetek prodávajícího nepostačuje k úhradě nákladů insolvenčního řízení,
 - c) prodávající vstoupí do likvidace,
 - d) uvedený účet v čl. 1 smlouvy není veden v registru plátců DPH.
8. Prodávající je oprávněn od smlouvy odstoupit v případě, že:
 - a) kupující bude v prodlení s úhradou svých peněžitých závazků vyplývajících ze smlouvy po dobu delší než šedesát kalendářních dnů,
 - b) pokud kupující nezajistí podmínky pro řádné předání plnění a tuto skutečnost po upozornění nenapraví ani v přiměřené lhůtě.
9. Účinky každého odstoupení od smlouvy nastávají okamžikem doručení písemného projevu vůle odstoupit od této smlouvy druhé smluvní straně. Odstoupení od smlouvy se nedotýká zejména nároku na náhradu škody, smluvní pokuty a povinnosti mlčenlivosti.

Článek 11. Ostatní ujednání

1. Smluvní strany jsou povinny bez zbytečného odkladu oznámit druhé smluvní straně změnu údajů uvedených v čl. 1 této smlouvy.
2. Prodávající není bez předchozího písemného souhlasu kupujícího oprávněn postoupit práva a povinnosti z jednotlivých smluv na třetí osobu.
3. Prodávající je ve smyslu ustanovení § 2 písm. e) zákona č. 320/2001 Sb., o finanční kontrole ve veřejné správě a o změně některých zákonů (zákon o finanční kontrole), osobou povinnou spolupůsobit při výkonu finanční kontroly prováděné v souvislosti s úhradou zboží nebo služeb z veřejných výdajů.
4. Prodávající je povinen archivovat originální vyhotovení smlouvy včetně jejích dodatků, originály účetních dokladů a dalších dokladů vztahujících se k realizaci předmětu této smlouvy po dobu 10 let od zániku této smlouvy. Po tuto dobu je prodávající povinen umožnit osobám oprávněným k výkonu kontroly projektu provést kontrolu dokladů souvisejících s plněním této smlouvy.
5. Prodávající je povinen upozornit kupujícího písemně na existující či hrozící střet zájmů bezodkladně poté, co střet zájmů vznikne nebo vyjde najevo, pokud prodávající i při vynaložení veškeré odborné péče nemohl střet zájmů zjistit před uzavřením této smlouvy.
6. Prodávající bez jakýchkoliv výhrad souhlasí se zveřejněním své identifikace a dalších údajů uvedených ve smlouvě včetně ceny zboží.

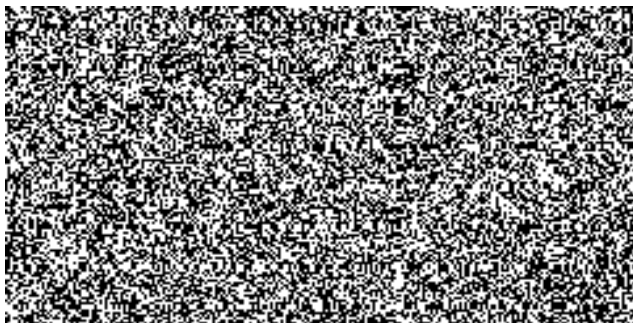
Článek 12. Závěrečná ustanovení

1. Tato smlouva nabývá platnosti dnem podpisu smluvních stran a, podle § 6 odst. 1 zákona č. 340/2015 Sb., o zvláštních podmínkách účinnosti některých smluv, uveřejňování těchto smluv a o registru smluv, ve znění pozdějších předpisů (dále jen „zákon o registru smluv“), účinnosti dnem uveřejnění prostřednictvím registru smluv.
2. V souladu se zákonem o registru smluv, se strany dohodly, že kupující zašle tuto smlouvu správci registru smluv k uveřejnění ve lhůtě, stanovené tímto zákonem a o nabytí účinnosti této smlouvy písemně vyrozumí prodávajícího. Smluvní strany uzavírají tuto smlouvu v souladu se zákonem č. 110/2019 Sb., o zpracování osobních údajů, a podle Nařízení Evropského parlamentu a Rady (EU) 2016/679 ze dne 27. dubna 2016 o ochraně fyzických osob v souvislosti se zpracováním osobních údajů a o volném pohybu těchto údajů a o zrušení směrnice 95/46/ES (obecné nařízení o ochraně osobních údajů). Osobní údaje stran před odesláním budou anonymizovány v souladu se zákonem č. 110/2019 Sb., o zpracování osobních údajů.
3. Vztahy touto smlouvou neupravené se řídí platným českým právním řádem zejména § 2079 a násl. ObčZ a kogentními normami reglementující smluvní vztah a dopadající na jeho předmět.
4. Smluvní strany vylučují aplikaci ustanovení § 557 ObčZ na tuto smlouvu.
5. Smluvní strany se dohodly, že prodávající přebírá podle § 1765 ObčZ riziko změny okolností v souvislosti s cenou za poskytnuté plnění.
6. Smluvní strany se dohodly na uplatnění ustanovení § 576 ObčZ při posuzování vlivu nicotnosti (vady) této smlouvy na ostatní ustanovení.
7. Právo kupujícího vyplývající z této smlouvy či jejího porušení se promlčuje ve lhůtě deseti (10) let ode dne, kdy právo mohlo být uplatněno poprvé.

8. V případě uzavření smlouvy ve dvojjazyčném znění je rozhodné znění v českém jazyce. Veškerá komunikace smluvních stran bude probíhat v českém jazyce.
9. Tuto smlouvu lze měnit, doplňovat či zrušit pouze dohodou smluvních stran, a to písemnými dodatky číslovanými vzestupnou řadou; jiná ujednání jsou neplatná.
10. Smluvní strany se zavazují, že veškeré spory vzniklé v souvislosti s realizací smlouvy budou řešeny smírnou cestou – dohodou. Nedojde-li k dohodě, bude spor projednán před příslušným českým soudem podle platného českého právního řádu.
11. Veškerá korespondence mezi smluvními stranami, včetně jejich prohlášení, je bez vlivu na sjednaný obsah práv a povinností smluvních stran dle této smlouvy, není-li ve smlouvě stanoveno jinak.
12. Tato smlouva je vyhotovena v elektronické podobě. Smluvní strana podepisující tuto smlouvu jako druhá v pořadí je povinna prokazatelně doručit podepsanou smlouvu druhé smluvní straně.
13. Každá ze smluvních stran prohlašuje, že tuto smlouvu uzavírá svobodně a vážně, že považuje obsah této smlouvy za určitý a srozumitelný a že jsou jí známy veškeré skutečnosti, jež jsou pro uzavření této smlouvy rozhodující, na důkaz čehož připojují smluvní strany k této smlouvě své podpisy.
14. Nedílnou součástí této smlouvy jsou přílohy:
 - Příloha č. 1 – Podrobný popis zboží.
 - Příloha č. 2 – Servisní střediska.

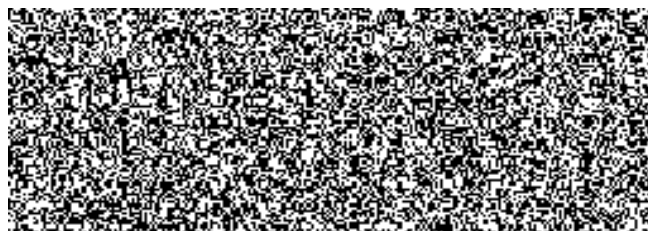
V Hradci Králové dne (viz el. podpis)

Za prodávajícího:



V Praze dne (viz el. podpis)

Za kupujícího:



brig. gen. Mgr. Slavomír Bell, MSc. MBA
náměstek generálního ředitele HZS ČR

Popis nástavby:

- ❑ spodní standardní rošt je sestaven z otevřených ocelových profilů – jako celek žárově zinkovaný
- ❑ podlaha je jednoduchá z vodovzdorné překližky síly 21 mm v protiskluzovém provedení
- ❑ v podlahovém bočním profilu je rovnoměrně rozmístěno celkem 6 párů úchytných ok
- ❑ pevné přední čelo z hliníkových eloxovaných profilů výšky 400 mm
- ❑ šroubované hliníkové přední a zadní sloupky jsou pevné bez přizvedávání, středové sloupky vylamovací
- ❑ oba boky nemají bočnice – plachta zasahuje až k podlaze
- ❑ u podlahy na obou bocích v Ω kapsách je odnímatelná segmentovaná hliníková lišta (šípový profil) celkové výšky do 500 mm
- ❑ na bočnicích je umístěno celkem 6 hliníkových přehradníků (děličů)
- ❑ valník tzn. obvodový profil, všechny bočnice, přední čelo jsou červeně lakované
- ❑ plachtová konstrukce obsahuje hliníkové latění v jednotlivých roztečích do 30 cm
- ❑ boční oboustranně posuvná plachta s napínáním vzadu (systém CS MAX - napínací mechanická samosvorná převodovka na zadním sloupku) – na spodní části plachty upínací klipsy na popruzích s upínáním do speciální lišty, v celní úpravě s lankem, horní pojezdová lišta utěsněna krycí PVC lištou
- ❑ střešní díl plachty je samostatně posuvný, napínací pojezdový příčník umístěný vepředu
- ❑ zadní čelo je volné – bude uzavíráno plošinou
- ❑ zadní část konstrukce má horní pevný překlad, na kterém je upevněna zadní výklopná klapka s plynovými vzpěrami (doplňující zbytkovou výšku mezi plošinou a střechem plachty)
- ❑ plachta vč. zadní výklopné klapky je lakovaná červeně, střešní díl bílý prosvětlovací
- ❑ dle zadání je ložná plocha valníku uvnitř osvětlena 2 LED svítidly (v horních předních rozích), ovládanými samostatným vypínačem v kabině řidiče
- ❑ součástí valníku jsou plastové blatníky s lapači nečistot, boční zábrany v provedení hliníkové výklopné, sada zadních reflexních desek, bočních a zadních reflexních pásek a vnější předpisové osvětlení
- ❑ nástavba je schválena pro provoz na pozemních komunikacích a plně odpovídá vyhlášce č. 301/2002 Sb. a zák. č. 56/2001 Sb.
- ❑ montáž valníku na podvozek

typ valníku	vnitřní rozměry (d – š – v)	hmotnost valníku
valník výše popsáný	6.800 x 2.460 x 2.300 * mm	asi 1.400 kg

**celková výška vozidla max. 3.450 mm*

hasící práškový přístroj 6 kg v uzavíratelné schránce
uzavíratelná nádrž na vodu 25 lt vč. držáků
uzamykatelný box na nářadí o min. rozměrech 59x39x44 cm
polep celého vozidla dle vzoru HZS: <ul style="list-style-type: none">- přední spoiler nápisem „HASIČI“ , výška písma 260 mm a tloušťka 50mm- zadní čelo nápisem „HASIČI“ , výška písma 260 mm a tloušťka 60mm- na bocích kabiny bílý pruh o výšce 300 mm s reflexním zvírazňujícím pruhem s nápisem „HASIČSKÝ ZÁCHRANNÝ SBOR ČR SKLADOVACÍ A OPRAVÁRENSKÉ ZAŘÍZENÍ HZS ČR „

Popis plošiny:

- ❑ v případě potřeby pro zjednodušení vykládky a nakládky můžeme nabídnout zvedací plošinu zn. **DHOLLANDIA**
- ❑ plošina o nosnosti 1.500 kg je připevněna k rámu podvozku a v přepravní poloze je přiklopena na zadní portál nástavby
- ❑ k utěsnění je na zadní portál dodáno celoobvodové těsnění vč. spodního zesíleného přejezdového prahu
- ❑ má celohliníkovou platformu daných rozměrů
- ❑ je vybavena 4 pracovními válci a opatřena automatickým příklonem špice k vozovce
- ❑ základní ovládání plošiny je umístěno ve vodotěsné skřínce pod nástavbou s dvouručním bezpečnostním ovládáním, druhé přenosným 2-tlačítkovým ovladačem na spirálovém kabelu (umístění uvnitř nástavby) a třetí nožním 4-tlačítkovým nášlapem na platformě
- ❑ součástí dodávky plošiny jsou varovné blikáče, výstražné praporky, vyznačení místa pro obsluhu
- ❑ spolu s plošinou je dodán samostatný Technický průkaz vč. OTP

typ plošiny	nosnost plošiny	hmotnost plošiny
typ DH-LMA 20 délky 2.000 mm	1.500 kg	asi 420 kg
celoobvodové těsnění		
montáž plošiny na vozidlo		

olakování vnější strany plošiny - červeně

Seznam spojení na SERVIS

Stratos Auto spol. s r. o., Bratři Štefanů 1002, 500 03 Hradec Králové

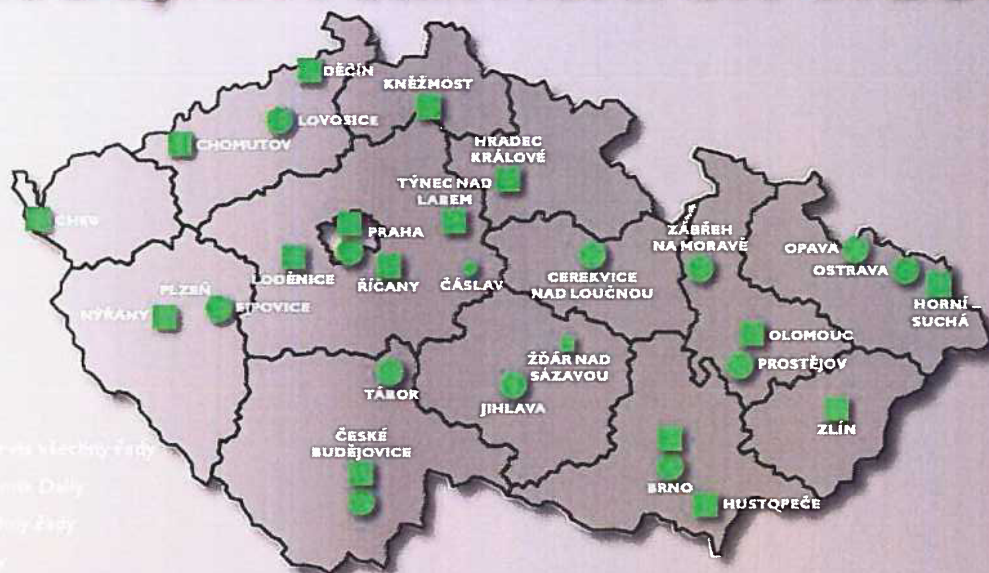
Servis -

e- mail:

SOS linka 24 hodin tel.:

Náhradní díly -

PRODEJNÍ A SERVISNÍ SÍŤ IVECO



Legenda:

- Prodej a servis nákladní řady
- Prodej a servis Důly
- Servis nákladní řady
- Servis Důly

Obec	Firma	Adresa	Telefon	Internet	E-mail
Brno	AGROTEC a.s.	Dornych 65, 617 00 Brno		www.agrotec.cz	
Cerekvice nad Loučnou	KAREX a.s.	Cerekvice nad Loučnou, 569 53		www.karex-cerekvice.cz	
Čáslav	TRUCK SERVIS ČÁSLAV s.r.o.	Pod Nádražím 1205, 286 01 Čáslav		www.servisvozidel.cz	
České Budějovice	AUTO FUTURE s.r.o.	Okružní 646, 370 01 České Budějovice		www.auto-future.cz	
České Budějovice	JH AUTODÍLY s.r.o.	Planá 82, 370 01 České Budějovice		www.jhautodily.cz	
Děčín	AUDOVIKTORIA s.r.o.	Libverda 193, 405 02 Děčín		www.audoviktoria.cz	
Epovice	APOLLO KAZNĚJOV s.r.o.	Zemská 238, 337 01 Epovice		www.apollokaznejov.cz	
Horní Suchá	AGROTEC a.s.	U Lékárny 5, 735 35 Horní Suchá		www.agrotec.cz	
Hradec Králové	STRATOS AUTO s.r.o.	Bratři Štefanů 1002, 500 03 Hradec Králové		www.stratosauto.cz	
Hustopeče	AGROTEC a.s.	Břmčnská 74, 693 01 Hustopeče		www.agrotec.cz	
Cheb	KERN CHEB s.r.o.	Truhářská 3, 350 02 Cheb		www.kern-cheb.cz	
Chomutov	KOMERSIA NORD s.r.o.	Májkov 70, 430 01 Chomutov		www.komersianord.cz	
Jihlava	SERVISCENTRUM VYSOČINA s.r.o.	Kosovská 457/10, 586 01 Jihlava		www.scv-iveco.cz	
Kněžmost	FARID COMERCIA s.r.o.	Bakovská 256, 294 02 Kněžmost		www.faridcom.cz	
Loděnice	KOMERSIA AUTO s.r.o.	Pražská 330, 267 12 Loděnice		www.komersiaauto.cz	
Losovice	AUTOCENTRUM CARDA s.r.o.	U Zýmadel 827, 410 02 Losovice			
Nýřany	KOMERSIA WEST s.r.o.	U Mexika 1310, 330 23 Nýřany		www.komersiawest.cz	
Olomouc	AGROTEC a.s.	Lipenská 47, 772 24 Olomouc		www.agrotec.cz	
Opava	TQM-HOLDING s.r.o.	Těšínská 37, 746 01 Opava		www.tqm.cz	
Ostrava	TURCOMM TRUCK SERVIS s.r.o.	U Řeky 859, 720 00 Ostrava		www.turcomm.cz	
Praha	PEMA PRAHA s.r.o.	Zdištsko 495, 184 00 Praha		www.pema.cz	
Praha	STROJSERVIS PRAHA s.r.o.	Náchodská 30, 193 00 Praha		www.strojservis.cz	
Prostějov	FTL PROSTĚJOV a.s.	Letecká 8, 796 23 Prostějov		www.ftl.cz	
Říčany	PROFI AUTO CZ a.s.	Kolovratská 1367, 251 01 Říčany		www.profiauto.cz	
Tábor	COMETT PLUS a.s.	Chýnovská 2115, 390 02 Tábor		www.cometplus.cz	
Týnec nad Labem	AUTOCENTRUM HÁJEK s.r.o.	Lžovická 301, 281 26 Týnec nad Labem		www.ivecohajek.cz	
Zábřeh na Moravě	PAS ZÁBŘEH NA MORAVĚ a.s.	U Dráhy 8, 789 13 Zábřeh na Moravě		www.pas-zabreh.cz	
Zlín	AGROTEC a.s.	Šternberská 300, 763 02 Zlín		www.agrotec.cz	
Žďár nad Sázavou	P & L s.r.o.	Břmčnská 33, 591 01 Žďár nad Sázavou		www.pal.cz	

www.iveco.cz



Assistance Non-Stop:

