

# SMLOUVA O DÍLO

č. 6440-0110-2020-046

Níže uvedeného dne, měsíce a roku, smluvní strany:

## 1. Česká republika – Ministerstvo obrany

Sídlo: Tychonova 221/1, 160 01 Praha 6  
IČO: 60162694  
Bankovní spojení: Česká národní banka, Na Příkopě 28, Praha 1  
Číslo účtu: 404881/0710  
Za kterou jedná: Ing. Zdenko Pohranc, vedoucí oddělení provozu Praha odboru provozu nemovité infrastruktury Agentury hospodaření s nemovitým majetkem, oprávněný k jednání ve smyslu ustanovení § 7 odst. 2) zák. č. 219/2000 Sb., o majetku České republiky a jejím vystupování v právních vztazích, ve znění pozdějších předpisů.

Kontaktní osoba:

- ve věcech smluvních: Ing. Zdenko Pohranc, vedoucí OdP Praha, [REDACTED]

- ve věcech technických: Barbora Dendysová, technik PS, [REDACTED]  
Ing. Ján Keken, SPI OdP Praha, [REDACTED]

- ve věcech BOZP na pracovišti: [REDACTED]

Fax: [REDACTED]

E-mail: [REDACTED]

Datová schránka: hjyaavk

Adresa pro doručování: Provozní středisko 0110 Jince, 262 23 Jince č.p. 462

dále také jen „objednatel“ na straně jedné

a

## 2. TENLAS s.r.o.

zapsaná v obchodním rejstříku vedeném u Městského soudu v Praze, pod sp.zn.: C 111527

Sídlo: Praha 8 – Kobylisy, Klapkova 124/10, PSČ 18200

IČO: 274 20 515

DIČ: CZ27420515

Bankovní spojení: MONETA Money Bank

Číslo účtu: 209883625/0600

Zastoupená: Ing. Miloslav Šimek, jednatel

Kontaktní osoba:

- ve věcech smluvních: Ing. Miloslav Šimek, jednatel, [REDACTED]

- ve věcech technických: Robert Michal, technik, [REDACTED]

Fax: ...

E-mail: [REDACTED]

Datová schránka: sgx6t2w

Adresa pro doručování: TENLAS s.r.o., Praha 8 – Kobylisy, Klapkova 124/10, PSČ 18200

dále také jen „zhotovitel“ na straně druhé

podle § 2586 a následujících ustanovení zákona č. 89/2012 Sb., občanský zákoník, ve znění pozdějších předpisů, (dále jen „OZ“), uzavírají na plnění veřejné zakázky malého rozsahu ve smyslu ustanovení § 31 zákona č. 134/2016 Sb., o zadávání veřejných zakázek, ve znění pozdějších předpisů, tuto smlouvu o dílo (dále také jen „smlouva“):

### Článek 1 Účel smlouvy

Účelem této smlouvy je zabezpečení řádného technického stavu společné antény v budovách č. 001,

002, 003, 004, 006, 021, 022 a 024 ve vojenském areálu VÚ Brdy Stará kasárna.

## Článek 2 Předmět smlouvy

- 2.1. Předmětem smlouvy je závazek zhotovitele provést pro objednatele dílo s názvem: „PS 0110 - VÚ Brdy Stará kasárna - Oprava rozvodu STA“, kterým se rozumí souhrn následujících plnění:
  - 2.1.1. Realizace dodávek a prací souvisejících s provedením výše uvedeného díla, které jsou nutné k provedení díla, včetně zajištění ekologické likvidace vzniklých odpadů v souladu s platnými právními předpisy.
  - 2.1.2. Řádné provedení díla, prokazující bezpečný provoz a funkčnost díla včetně předání všech dokladů.
- 2.2. Podrobná specifikace díla podle čl. 2.1. smlouvy je obsažena v zadání výběrového řízení „PS 0110 - VÚ Brdy Stará kasárna - Oprava rozvodu STA“, s.č. N006/20/V00011064 v příloze č. 1 - Upřesnění podmínek realizace veřejné zakázky, která je nedílnou součástí této smlouvy.
- 2.3. Projektová dokumentace pro provádění díla, bude na datovém nosiči předána zhotoviteli na základě žádosti o zapůjčení dokumentace a po dokončení plnění vrácena objednateli. Zhotovitel se zavazuje dílo provést v souladu s projektovou dokumentací zpracovanou společností MAXPROGRES, s.r.o., číslo zakázky: MIOBR193-1-014, z 03/2020. Zhotovitel prohlašuje, že měl možnost se před podpisem této smlouvy seznámit s projektovou dokumentací a zavazuje se k provedení díla dle podmínek stanovených v projektové dokumentaci.
- 2.4. V rámci plnění této smlouvy zhotovitel zabezpečí všechny další související práce, nezbytné k řádnému dokončení díla. Všechny práce související s prováděním díla (včetně všech poplatků a kaucí), které podle tohoto odstavce je zhotovitel povinen zabezpečit, jsou kryty cenou díla.
- 2.5. Zhotovitel prohlašuje, že má odbornost odpovídající plnění předmětu díla podle smlouvy a že se za využití svých odborných znalostí a zkušeností pečlivě a podrobně seznámil s místem plnění, smluvní dokumentací, věcmi a podklady, které mu předal objednatel, a pokyny, které sdělil objednatel, zkontroloval je a prohlašuje, že:
  - a) si vyjasnil případné nejasnosti, zjištěné vady, rozpory, opomenutí, neúplné popisy, připomínky a jiné jejich nedostatky;
  - b) neshledal ke dni uzavření smlouvy jejich nevhodnost, které by překážely řádnému zahájení, provádění a dokončení plnění smlouvy;
  - c) neshledal ke dni podpisu smlouvy žádné nedostatky či rozpory v předané projektové dokumentaci zejména rozpory mezi jednotlivými částmi předané projektové dokumentace nebo jiné vady, které by neumožňovaly provedení předmětu této smlouvy;
  - d) neshledal žádné závady v rozsahu svého plnění, které by bránily splnění smlouvy, dokončení díla, jeho bezvadnému provozu nebo by byly v rozporu s platnými obecně závaznými právními předpisy, technickými předpisy, technickými pravidly nebo požadovanou úrovní výsledné kvality či parametry díla;
  - e) má k dispozici všechny podklady a informace potřebné k provedení a dokončení díla.
 Zhotovitel objednateli odpovídá za veškeré po podpisu smlouvy zjištěné vady, rozpory či nedostatky, které měl a mohl s vynaložením odborné péče zjistit podle tohoto ustanovení smlouvy před jejím podpisem.
- 2.6. Zhotovitel se zavazuje provést na své náklady a nebezpečí dílo popsané v tomto článku smlouvy, řádně a včas je předat objednateli ve lhůtě podle čl. 4 smlouvy. Objednatel se zavazuje řádně provedené dílo převzít a zaplatit za ně cenu podle čl. 3 smlouvy.
- 2.7. Zhotovitel se dále zavazuje provést **případné další dodatečné práce**, které jsou nutné k řádnému zpracování nebo dokončení předmětu smlouvy, jejichž potřebnost ke splnění účelu této smlouvy je objektivně doložena, vyvstala až v průběhu plnění díla a nebylo možné je při vynaložení náležité péče předvídat před uzavřením smlouvy (dále jen „**vícepráce**“).
- 2.8. Smluvní strany se dále dohodly, že pokud v průběhu provádění díla bude zjištěno, že některé

práce, činnosti a dodávky obsažené v předmětu díla a cenové nabídky nejsou nutné k řádnému provedení díla, (dále jen „méněpráce“), musí být přesně specifikovány zápisem v montážním deníku (tzn., že jejich rozsah musí být jednoznačně vyčíslen). Neprovedení méněprací může být učiněno až po rozhodnutí a odsouhlasení zástupcem objednatele ve věcech technických a po uzavření dodatku k této smlouvě.

### **Článek 3 Cena za dílo**

- 3.1.** Smluvní strany se ve smyslu zákona č. 526/1990 Sb., o cenách, ve znění pozdějších předpisů, dohodly na celkové, nejvýše přípustné ceně za dílo, specifikované v článku 2 smlouvy, a to ve výši:

**79.600,- Kč bez DPH**

**96.316,- Kč s DPH**

**(Slovy: Devadesátšesttisícřistašestnáct korun českých).**

- 3.2.** K celkové ceně díla bez DPH bude účtována daň z přidané hodnoty ve výši platné v době poskytnutí zdanitelného plnění. V době uzavření této smlouvy je zákonem stanovena sazba DPH ve výši 21 %, což činí 16.716,- Kč a celková cena za dílo včetně DPH tedy činí 96.316,- Kč.
- 3.2.1.** Smluvní strany si sjednávají, že legislativní změna zákonné sazby DPH je pro ně závazná a nevyžaduje uzavření dodatku ke smlouvě.
- 3.2.2.** Smluvní strany se dohodly, že zhotovitel, který v době uzavření smlouvy není plátcem DPH, ale v průběhu plnění této smlouvy se stane plátcem DPH, je oprávněn objednateli účtovat pouze cenu, kterou uvedl v cenové nabídce, a to bez nároku navýšení smluvní ceny o DPH.
- 3.3.** Podrobná skladba ceny za dílo podle této smlouvy, kdy jednotkové ceny a celková cena jsou uvedeny v cenové nabídce v příloze č. 2 této smlouvy. V těchto cenách jsou již zahrnuty veškeré náklady zhotovitele spojené s plněním této smlouvy (všechny práce, činnosti a dodání věcí nezbytných pro řádné provedení a dokončení díla a odstranění všech jeho vad a splnění ostatních povinností zhotovitele plynoucích z této smlouvy).
- 3.4.** Zhotovitel má podle této smlouvy právo na zaplacení ceny pouze skutečně provedených prací a poskytnutých dodávek. Práce a dodávky, které nebudou provedeny, nebudou zhotovitelem účtovány ani fakturovány.
- 3.5.** Cena díla může být zvýšena dohodou smluvních stran pouze v případě víceprací podle čl. 2.7. smlouvy. Povinnost realizovat vícepráce a právo na jejich úhradu má zhotovitel až po uzavření dodatku k této smlouvě.
- 3.6.** Potřebu provedení víceprací a jejich vymezení (formou výkazu výměr, popř. s výkresovou dokumentací) je zhotovitel povinen písemně oznámit objednateli bez zbytečného odkladu. Požadavek na změny ze strany objednatele (vícepráce a změny materiálů, prvků a hmot) není zhotovitel oprávněn odmítnout v případě, že bude nezbytný k naplnění účelu a předmětu této smlouvy.
- 3.7.** Případné vícepráce budou oceňovány takto:
- a) v případě položky obsažené v cenové nabídce bude použita jednotková cena z cenové nabídky, maximálně však do výše směrných cen stavebně montážních prací ÚRS Praha, a.s., platných v době realizace těchto prací;
  - b) v ostatních případech budou vícepráce oceňovány podle katalogů popisů a směrných cen stavebně montážních prací ÚRS Praha, a.s., platných v době realizace těchto prací, případně individuální kalkulací nákladů prací neobsažených v těchto cenících. Agregované položky nejsou přípustné.

### **Článek 4 Čas a místo plnění**

- 4.1.** Termín předání, převzetí pracoviště a zahájení: bez zbytečného odkladu, nejpozději do 10 pracovních dnů od účinnosti smlouvy. Zhotovitel je povinen v souladu s čl. 12.1. smlouvy vyříditi si v dostatečném předstihu potřebná povolení ke vstupu a vjezdu osob a vozidel do vojenského objektu.

Termín předání zhotovitel dohodne s kontaktní osobou objednatele pro věci technické uvedené v záhlaví smlouvy.

- 4.2. Termín zahájení plnění: dnem předání a převzetí pracoviště.
- 4.3. Termín pro ukončení montážních prací a pro předání a převzetí díla: nejpozději do 20 pracovních dnů od předání pracoviště. Tento termín lze prodloužit pouze na základě uzavřeného dodatku ke smlouvě po dohodě smluvních stran, v případě nutnosti provést vícepráce, nebo v případě výskytu skutečností, které nebylo objektivně možné v době uzavření smlouvy předvídat, tj. po přechodnou dobu bránily v provádění díla a vznikly bez zavinění na straně zhotovitele.
- 4.4. Pracovní doba pouze: pondělí - čtvrtek od 7:00 do 15:30 hod., Pá od 7:00 do 13:00 hod., v sobotu, neděli a ve státní svátky nebude povolena.
- 4.5. Místem plnění je areál ve správě PS 0110 Jince  
- vojenský objekt: CE: 01-90-56 VÚ Brdy - Stará kasárna  
- stavební objekty:
- I.č. 001 – Administrativní budova č. 1, p.č. 879/11
  - I.č. 002 – Administrativní budova č. 2, p.č. 879/12
  - I.č. 003 – Administrativní budova č. 3, p.č. 879/10
  - I.č. 004 – Administrativní budova č. 4, p.č. 879/5
  - I.č. 006 – Velitelství č. 6, p.č. 879/7
  - I.č. 021 – Ubikace 21, p.č. 879/20
  - I.č. 022 – Administrativní budova č. 22, p.č. 879/26
  - I.č. 024 – Klub č. 24, p.č. 879/13

to vše v k.ú. Jince v Brdech obec Jince, parc. č. zapsána na LV č. 3 vedeném u Katastrálního úřadu pro Středočeský kraj, Katastrální pracoviště Příbram.

## Článek 5 Podmínky provádění díla

- 5.1. Objednatel pověřil jako svého zástupce k:
- a) předání pracoviště;
  - b) poskytnutí nezbytné součinnosti zhotoviteli;
  - c) provádění kontroly postupu realizace a kvality prováděného díla ve smyslu § 2593 a § 2626 OZ;
  - d) odsouhlasení soupisu provedených prací a dodávek;
  - e) převzetí dokončeného díla
- osobu uvedenou v záhlaví smlouvy jako kontaktní osobu ve věcech technických.
- 5.2. O předání věci k provedení díla bude sepsán zápis, který bude obsahovat informace o tom, co a v jakém stavu a rozsahu bylo předáno, kdo předal a převzal, kdy a kde k převzetí došlo.
- 5.3. Zhotovitel je povinen zabezpečit bezplatné skladování a zajištění převzatých věcí k provedení díla a již zhotovených částí díla proti ztrátám, odcizení a poškození, a to až do doby jejich předání objednateli.
- 5.4. Funkci technika ve věcech bezpečnosti a ochrany zdraví při práci (dále také jen „BOZP“) vykonává za objednatele kontaktní osoba objednatele ve věcech BOZP.
- 5.4.1. Osoba oprávněná jednat ve věcech BOZP za objednatele na pracovišti:
- a) je oprávněna upozorňovat zhotovitele na nedostatky v uplatňování požadavků na bezpečnost a ochranu zdraví při práci zjištěné na pracovišti převzatém zhotovitelem díla a vyžadovat bezodkladně zjednání nápravy;
  - b) je oprávněna dávat závazné podněty a ukládat opatření k zajištění bezpečnosti a ochrany zdraví při práci a při stanovování pracovních nebo technologických postupů;
  - c) je oprávněna kontrolovat zabezpečení obvodu pracoviště, včetně vstupu a vjezdu na pracoviště;
  - d) organizuje termíny kontrolních dnů za účasti zhotovitele nebo osoby jím pověřené;
  - e) provádí zápisy o zjištěných nedostatcích v bezpečnosti a ochraně zdraví při práci na pracovišti, na něž upozornila zhotovitele, a dále zapisuje údaje o tom, zda a jakým způsobem byly tyto nedostatky odstraněny.

- 5.4.2.** Zhotovitel je povinen nejpozději do 8 dnů před zahájením prací na pracovišti písemně informovat technika ve věcech BOZP o pracovních technologických postupech, které pro realizaci zvolil, o řešení rizik vznikajících při těchto postupech, včetně opatření přijatých k jejich odstranění. Zhotovitel díla bude provádět na pokyn technika ve věcech BOZP na stavbě veškerá opatření z hlediska zajištění bezpečnosti a ochrany zdraví při práci v souladu s ustanoveními zákona č. 309/2006 Sb., ve znění pozdějších předpisů a nařízením vlády č. 591/2006 Sb., o bližších minimálních požadavcích na bezpečnost a ochranu zdraví při práci na pracovištích. Náklady zhotovitele díla na zajištění bezpečnosti a ochrany zdraví při práci v souladu s ustanoveními zákona č. 309/2006 Sb., ve znění pozdějších předpisů a nařízením vlády č. 591/2006 Sb., jsou zahrnuty v celkové ceně díla. V případě zjištění ze strany Státního úřadu inspekce práce, místně příslušného oblastního inspektorátu práce, že byla na stavbě provedena nedostatečná opatření k zajištění bezpečnosti a ochrany zdraví při práci a bude-li objednateli udělena pokuta, bude tato pokuta brána jako škoda způsobená objednateli ze strany zhotovitele a zhotovitel uhradí objednateli částku stejné výše jako je pokuta.
- 5.4.3.** Zhotovitel se zavazuje k součinnosti ve věcech BOZP i za své poddodavatele.
- 5.5.** Při předání pracoviště bude zhotovitel seznámen s podmínkami provádění montážních prací v areálu objednatele, s hranicí pracoviště, připojovacími body elektrické energie, vody, kanalizace atd., se zákresy známých tras podzemních vedení inženýrských sítí a nadzemních rozvodů a zařízení.
- 5.6.** Zhotovitel je povinen seznámit se při protokolárním převzetí pracoviště s rozmístěním a trasou podzemních a nadzemních vedení na pracovišti, která nejsou předmětem díla, a tato vhodným způsobem ochránit, aby prováděním díla nedošlo k jejich poškození. Zhotovitel je povinen dodržovat všechny podmínky správců inženýrských sítí a nese odpovědnost za škody vzniklé v důsledku jejich nedodržení.
- 5.7.** Zhotovitel je povinen po celou dobu provádění díla dodržovat na převzatém pracovišti a na přístupových komunikacích (budou specifikovány při předání pracoviště) čistotu a pořádek. Přístupové komunikace musí zůstat trvale průjezdné (popř. průchodné), v případě jejich poškození uvede zhotovitel tyto komunikace do původního stavu před poškozením. Pokud zhotovitel tyto komunikace znečistí, je povinen provést neprodleně jejich úklid. Zhotovitel odstraní a vyklidí prostor zařízení pracoviště nejpozději do dne předání a převzetí dokončeného díla.
- 5.8.** Převzetím pracoviště zhotovitel přebírá v plném rozsahu odpovědnost za dodržování příslušných právních předpisů v oblasti bezpečnosti a ochrany zdraví při práci, požární ochrany, ochrany životního prostředí, hygieny a ekologie ve stavbu dotčených prostorech včetně přístupových komunikací do těchto prostor.
- 5.9.** Při provádění díla je zhotovitel povinen vést montážní deník ode dne převzetí pracoviště do ukončení díla, do kterého bude pravidelně zapisovat všechny skutečnosti důležité pro vedení díla, zejména převzetí pracoviště, výzvu k prověření zakrývaných prací, provedení a výsledky zkoušek a měření, svolání kontrolního dne, výsledky z kontrolního dne, odstranění vad a nedodělků zjištěných při kontrolní prohlídce, záznamy o mimořádných událostech, vyklizení pracoviště. Záznamy v montážním deníku musí obsahovat údaje o všech skutečnostech, které mají vliv na provádění díla tak, aby zachycovaly reálný průběh prací. Zápisy v montážním deníku se nepovažují za změnu smlouvy, ale slouží jako podklad pro vypracování dodatků smlouvy. Během pracovní doby musí být montážní deník na pracovišti trvale přístupný všem oprávněným osobám, kdy musí obsahovat originální listy, které musí být očíslovány a potřebné množství kopií pro oddělení dalším osobám, které svým podpisem prokazují oprávnění k výkonu této činnosti. Zhotovitel je povinen předat objednateli při předání díla originál montážního deníku.
- 5.10.** Kontaktní osoba objednatele pro věci technické je oprávněna sledovat obsah montážního deníku a k zápisům zhotovitele připojovat své stanovisko. Nesouhlasí-li zástupce zhotovitele pro věci technické se zápisem zástupce objednatele do montážního deníku, musí k tomuto zápisu připojit své stanovisko nejpozději do 3 pracovních dnů, jinak platí, že se zněním zápisu souhlasí. Dojde-li k rozporu, budou tyto řešeny v přiměřené lhůtě dohodou smluvních stran.
- 5.11.** Objednatel je prostřednictvím osoby ve věcech technických oprávněn průběžně kontrolovat kvalitu prováděných prací a kvalitu dodávek. Při nedodržení kvality je objednatel

- prostřednictvím osoby ve věcech technických oprávněn přerušit realizaci nekvalitně prováděných prací s odůvodněním, kdy zápisem do montážního deníku uvede důvod přerušeni a počátek lhůty přerušeni prováděných prací. Zhotovitel prostřednictvím osoby pro věci technické je k tomuto zápisu o přerušeni prací povinen připojit své stanovisko nejpozději do 3 pracovních dnů, jinak platí, že se zněním zápisu souhlasí. Ukončení přerušeni prací musí být odsouhlaseno zástupci objednatele i zhotovitele pro věci technické a uvedeno v montážním deníku, a to až po zjednání nápravy vadného plnění. O dobu, po kterou bylo nutno provádění díla přerušit, se neprodlužuje doba plnění díla. Zhotovitel nemá nárok na úhradu nákladů spojených s přerušením provádění díla.
- 5.12.** Zhotovitel je prostřednictvím osoby pro věci technické oprávněn přerušit provádění prací pouze v nezbytném rozsahu, a to v případě nepředvídatelných překážek (např. zjištěné vady v projektové dokumentaci, rozpory ve výkazu výměr, nevhodností věci nebo příkazu atd.), které brání zhotoviteli pokračovat v řádném provádění díla. Tuto skutečnost bezprostředně (tj. ihned po zjištění) oznámí písemně (formou e-mailové zprávy) osobě objednatele ve věcech technických a o přerušeni prací provede zápis do montážního deníku, avšak není oprávněn pozastavit provádění díla bez souhlasu objednatele. Osoba objednatele ve věcech technických posoudí odůvodnění přerušeni prací a do montážního deníku připojí své stanovisko nejpozději do 3 pracovních dnů, jinak platí, že se zněním zápisu souhlasí. Pokud se nevhodnost týká pouze části díla, tak je zhotovitel povinen pokračovat v provádění činnosti, jichž se nevhodnost netýká. Bez splnění těchto náležitostí a písemného souhlasu zástupce objednatele je přerušeni prací nedůvodné a neplatné. Ukončení přerušeni prací musí být odsouhlaseno zástupci objednatele i zhotovitele pro věci technické a uvedeno v montážním deníku.
- 5.13.** V případě, že dojde k prodloužení s plněním díla z důvodů uvedených v čl. 5.12. této smlouvy nebo neočekávaných okolností (vyšší moci), které nastaly bez zavinění některého z účastníků smluvních stran ve smyslu ustanovení § 2913 odst. 2) OZ, má zhotovitel právo na prodloužení termínu plnění díla o stejný počet dní trvání těchto okolností.
- 5.14.** Zhotovitel zodpovídá za zabezpečení pracoviště (zajištění proti krádeži, za jeho střežení). Zhotovitel je povinen chránit stavbu před veškerými případnými škodami, způsobenými povětrnostními vlivy, jako je zatečení apod. Všechna opatření s tímto související jsou zahrnuta v ceně díla.
- 5.15.** Zhotovitel je oprávněn realizovat dílo ve spolupráci s jinými subjekty - poddodavateli. Zhotovitel je přitom plně odpovědný za provádění prací svých poddodavatelů. Zhotovitel je povinen, vyzve-li ho k tomu objednatel, předložit objednateli seznam všech svých poddodavatelů. Změnu poddodavatele, jehož prostřednictvím zhotovitel prokázal v rámci výběrového řízení na realizaci díla kvalifikační předpoklady, není zhotovitel oprávněn provést bez předchozího písemného souhlasu objednatele. Veškeré odborné práce musí vykonávat pracovníci zhotovitele nebo poddodavatelů mající příslušnou kvalifikaci. Doklad o jejich kvalifikaci je zhotovitel na požádání objednatele povinen předložit.
- 5.16.** Zhotovitel je povinen zajistit svým pracovníkům a pracovníkům svých poddodavatelů viditelné firemní označení. Zhotovitel v plné míře odpovídá za bezpečnost a ochranu zdraví všech osob v prostoru pracoviště a zabezpečí jejich vybavení ochrannými pracovními pomůckami.
- 5.17.** Při provádění díla se zhotovitel zavazuje dodržovat platné právní předpisy. Smluvní strany se dohodly, že platné ČSN jsou pro účely této smlouvy považovány za závazné.
- 5.18.** Zhotovitel se zavazuje používat při provádění díla pouze výrobky, které splňují technické požadavky stanovené zákonem č. 22/1997 Sb., o technických požadavcích na výrobky, ve znění pozdějších předpisů, a předpisy souvisejícími. Veškeré materiály, zařízení apod. použité při zhotovování díla budou nové (tzn. vyrobené ne dříve než v roce 2019), nepoužité, nerepasované a budou odpovídat veškerým platným technickým normám a předpisům. Tuto skutečnost zhotovitel na vyžádání doloží příslušnými doklady.
- 5.19.** Zhotovitel se zavazuje nezatížit dílo žádnými právy třetích osob. Zhotovitel odpovídá za případné porušení práv z průmyslového nebo jiného duševního vlastnictví třetích osob.
- 5.20.** Při provádění díla zhotovitel:
- provede po dokončení montážních prací v dotčených prostorách konečný úklid tak, aby byly prostory připraveny k užívání.

## Článek 6 Nakládání s odpady

- 6.1. Původcem odpadu**, který při provádění díla vznikne, je **zhotovitel**. Zhotovitel zajistí na vlastní náklady odstranění tohoto odpadu v souladu se zákonem č. 185/2001 Sb., o odpadech a o změně některých dalších zákonů, ve znění pozdějších předpisů. U odpadů materiálů, pro které je to z důvodů jejich legislativního odstranění nutné, zajistí zhotovitel příslušné laboratorní rozборы v souladu s platnou právní úpravou (např. Vyhláška č. 294/2005 Sb., o podmínkách ukládání odpadů na skládky a jejich využívání na povrchu terénu a změně Vyhlášky č. 383/2001 Sb., o podrobnostech nakládání s odpady, ve znění pozdějších předpisů).

## Článek 7 Podmínky předání díla

- 7.1.** Dokončené dílo zhotovitel předá objednateli nejpozději v termínu sjednaném pro předání díla v čl. 4.3. smlouvy. Zhotovitel je oprávněn provést a předat dílo ještě před sjednaným termínem plnění. Nejpozději 3 pracovní dny před předáním díla oznámí zhotovitel kontaktní osobě objednatele pro věci technické telefonicky a zároveň písemně (formou e-mailové zprávy) datum a hodinu, kdy dílo předá. Současně doručí soupis provedených prací a dodávek, včetně dokladů uvedených v čl. 7.1.1. této smlouvy. O předání předmětu díla bude sepsán písemný zápis, který za smluvní strany mohou podepsat osoby oprávněné jednat ve věcech technických.
- 7.1.1.** K přejímacímu řízení dodá zhotovitel tyto doklady v českém jazyce:
- atesty (certifikáty) a použité materiály a výrobky, prohlášení o shodě dle platných právních předpisů;
  - zápisy a osvědčení o provedených předepsaných zkouškách a měřeních ověřujících řádné provedení díla dle platných právních a technických norem, a požadavků této smlouvy;
  - doklady o likvidaci (uložení) odpadů vzniklých v průběhu provádění díla;
  - projektovou dokumentaci skutečného provedení díla: vyhotovenou ve 3 paré v listinné podobě a na CD s dokumentací v elektronické formě ve formátech pdf;
  - originál montážního deníku, kde bude zapsán postup realizace díla a skutečnosti mající vliv na jeho kvalitu;
  - další doklady, jejichž potřeba vznikne v průběhu provádění díla a o nichž bude učiněn záznam do montážního deníku.
- 7.2.** Při předání díla bude za účasti obou smluvních stran provedena prohlídka. Zhotovitel se zavazuje, že při předání díla bude přítomna osoba pověřená statutárním orgánem zhotovitele se znalostí českého jazyka, která bude schopna řešit případné nedostatky zjištěné při přejímce díla.
- Po provedené prohlídce bude dílo:
- a) objednatelem převzato bez výhrad a bude uznáno za dokončené a o předání bude podepsán zápis o předání a převzetí díla, nebo
  - b) objednatel dílo převezme s výhradou ojedinělých drobných vad, které samy o sobě ani ve spojení s jinými nebrání užívání díla a jeho užívání podstatným způsobem neomezuje, zjištěné vady budou odstraněny nejpozději do 5 pracovních dnů ode dne předání, pokud se smluvní strany nedohodnou jinak, nebo
  - c) objednatel dílo nepřevzme, protože dílo má vady a tedy není dokončené. O odmítnutí bude sepsán oběma stranami zápis, který bude obsahovat specifikaci vytykánych vad a vyjádření obou smluvních stran.
- 7.3.** Zápis o předání a převzetí díla bude obsahovat informace o tom, co a v jakém stavu a rozsahu bylo předáno, kdo předal a převzal, kdy a kde k převzetí došlo. Zápis bude za objednatele podepsán až po odsouhlasení soupisu provedených prací a dodávek. Dílo bude po dokončení objednateli předáno jako celek.

## Článek 8 Platební a fakturační podmínky

- 8.1.** Cena díla bude zaplacená jednorázově, bezhotovostně po převzetí dokončeného díla na základě daňového dokladu (dále jen „faktura“), vystaveného zhotovitelem. Dnem uskutečnění zdanitelného plnění je den předání a převzetí díla, tj. po odsouhlasení soupisu provedených prací a dodávek. Zhotovitel fakturu doručí objednateli ve dvojím vyhotovení nejpozději do 10 dne následujícího po dni zdanitelného plnění na adresu pro doručování uvedenou v záhlaví smlouvy.
- 8.2.** Faktura musí obsahovat všechny náležitosti řádného daňového dokladu podle platné právní úpravy, zejména podle zákona č. 235/2004 Sb., o dani z přidané hodnoty, ve znění pozdějších předpisů, a podle § 435 OZ. Dále musí faktura obsahovat tyto údaje:
- označení „faktura - daňový doklad“;
  - evidenční číslo daňového dokladu;
  - číslo smlouvy a datum jejího uzavření;
  - název a sídlo smluvních stran, obchodní název, adresa;
  - IČO, DIČ smluvních stran;
  - předmět dodávky a název díla;
  - den vystavení faktury a datum splatnosti (30 kalendářních dnů od doručení objednateli);
  - označení banky a čísla účtu zhotovitele, na který má být faktura uhrazena;
  - cenu bez DPH, sazbu a výši DPH a cenu celkem včetně DPH.
- 8.3.** K faktuře musí být připojen odsouhlasený soupis provedených prací a dodávek, bez tohoto soupisu je faktura neúplná. Pokud bude faktura zhotovitele zahrnovat i cenu prací, které nebyly objednatelem odsouhlaseny, je objednatel oprávněn fakturu vrátit.
- 8.4.** Splatnost faktury je 30 dnů ode dne jejího doručení objednateli.
- 8.5.** Faktura se považuje za uhrazenou okamžikem odepsání fakturované částky z účtu objednatele a jejím směřováním na účet zhotovitele.
- 8.6.** Objednatel je oprávněn fakturu vrátit zhotoviteli ve sjednané lhůtě splatnosti, neobsahuje-li některý údaj nebo přílohu uvedenou ve smlouvě nebo má jiné závady v obsahu nebo nedostatečný počet výtisků. Při vrácení faktury objednatel uvede důvod jejího vrácení a v případě oprávněného vrácení zhotovitel vystaví fakturu novou. Oprávněným vrácením faktury přestává běžet původní lhůta splatnosti a běží znovu ode dne doručení nové faktury objednateli. Zhotovitel je povinen novou fakturu doručit objednateli do 10 dnů ode dne, kdy mu byla doručena oprávněně vrácená faktura.
- 8.7.** Budou-li u zhotovitele shledány důvody k naplnění institutu ručení příjemce zdanitelného plnění podle § 109 zákona č. 235/2004 Sb., o dani z přidané hodnoty, ve znění pozdějších předpisů, bude objednatel při zasílání úplaty vždy postupovat zvláštním způsobem zajištění daně podle § 109a tohoto zákona.
- 8.8.** Zálohové platby nebudou poskytovány.
- 8.9.** Zhotovitel není oprávněn započíst své pohledávky na pohledávky objednatele vůči němu. Zhotovitel není oprávněn postoupit pohledávky vůči objednateli na třetí osobu.
- 8.10.** Smluvní strany se dohodly, že objednatel je oprávněn započíst i nesplacené pohledávky.

## Článek 9

### Vlastnictví a odpovědnost za škodu

- 9.1.** Vlastníkem věci, která byla zhotoviteli předána k provedení díla a zhotovovaného díla, je po celou dobu plnění díla objednatel.
- 9.2.** Nebezpečí vzniku škody na věci předané k provedení díla přechází z objednatele na zhotovitele okamžikem předání věci a podpisem protokolu o předání věci smluvními stranami.
- 9.3.** Nebezpečí škody na věcech předaných k provedení díla a prováděném díle až do předání objednateli nese zhotovitel.
- 9.4.** Zhotovitel odpovídá za všechny škody, které vzniknou jeho činností v důsledku provádění díla objednateli, případně třetím osobám, a je povinen vzniklé škody nahradit nebo odstranit na své náklady.
- 9.5.** Smluvní strany se dohodly, že v případě náhrady škody se bude hradit pouze skutečná,



prokazatelně vzniklá škoda.

- 9.6. Zhotovitel se zavazuje mít po dobu plnění předmětu smlouvy uzavřeno **pojištění odpovědnosti** za škodu způsobenou jeho činností v důsledku provádění díla objednateli, případně třetím osobám, a to ve výši pojistného plnění min. 350.000,- Kč. Smlouvu o pojištění (úředně ověřenou kopii) je zhotovitel povinen předložit objednateli nejpozději do 14 dnů od účinnosti této smlouvy.

### Článek 10

#### Záruka za jakost, vady díla a reklamace

- 10.1. Zhotovitel přejímá záruku za jakost díla ve smyslu ustanovení § 2619 OZ po dobu 24 měsíců od předání a převzetí dokončeného díla, respektive ode dne, kdy zhotovitel odstraní vady zjištěné při předání díla a specifikované v předávacím protokolu. Záruční doba neběží po dobu, po kterou objednatel nemůže užívat dílo pro jeho reklamované vady. Smluvní strany se výslovně dohodly, že vyskytne-li se v průběhu záruční doby skrytá vada díla, má se za to, že touto vadou dílo trpělo již v době předání.
- 10.2. Práva z vadného plnění se řídí ustanoveními § 2615 a násl. a 2629 a násl. OZ.
- 10.3. Reklamace se uplatňují písemně.
- 10.4. Zhotovitel je povinen se k reklamaci písemně vyjádřit do 10 kalendářních dnů ode dne jejího obdržení. Ve svém vyjádření zhotovitel uvede, zda vady uznává (včetně návrhu způsobu a termínu jejich odstranění), nebo důvody, proč vady neuznává. Pokud tak neučiní, má se za to, že je reklamace oprávněná a zhotovitel je povinen odstranit vady do 20 kalendářních dnů od obdržení reklamace. Po uplynutí této lhůty je objednatel oprávněn pověřit odstraněním vad díla jinou odbornou firmu s tím, že zhotoviteli přeúčtuje veškeré takto vzniklé náklady a zhotovitel se zavazuje objednateli uhradit tyto vynaložené náklady ve lhůtě do 15 dnů ode dne jejich vyúčtování.
- 10.5. O způsobu vyřízení reklamované vady bude sepsán protokol.
- 10.6. Zhotovitel je povinen nahradit všechny škody, které vzniknou objednateli či třetí osobě v důsledku vady díla.

### Článek 11

#### Smluvní pokuty a úrok z prodlení

- 11.1. V případě, že zhotovitel nedodrží termín převzetí pracoviště nebo zahájení plnění montážních prací sjednaný v čl. 4.1. a čl. 4.2. smlouvy, uhradí objednateli smluvní pokutu ve výši 500,- Kč, a to za každý i započatý den prodlení.
- 11.2. V případě, že zhotovitel nedodrží termín pro dokončení a předání díla sjednaný v této smlouvě, uhradí objednateli smluvní pokutu ve výši 500,- Kč, a to za každý i započatý den prodlení.
- 11.3. V případě, že zhotovitel bude v prodlení s odstraňováním vad podle čl. 7.2. písm. b), uvedených v zápisu o předání a převzetí díla, nebo vad podle článku 10 smlouvy, uhradí zhotovitel objednateli smluvní pokutu ve výši 500,- Kč, a to za každý i započatý den prodlení a za každou vadu zvlášť.
- 11.4. V případě prodlení s předložením pojistné smlouvy specifikované v čl. 9.6. smlouvy, uhradí zhotovitel objednateli smluvní pokutu ve výši 500,- Kč, a to za každý i započatý den prodlení.
- 11.5. V případě, že zhotovitel v rozporu s čl. 5.15. smlouvy provede předem neodsouhlasenou změnu poddodavatele, jehož prostřednictvím zhotovitel prokázal v rámci výběrového řízení na realizaci díla kvalifikační předpoklady, nebo některou z odborných prací bude vykonávat pracovník zhotovitele nebo jeho poddodavatele bez příslušné kvalifikace, uhradí zhotovitel objednateli smluvní pokutu ve výši 27.300,- Kč.
- 11.6. V případě zjištění porušení předpisů bezpečnosti a ochrany zdraví při práci, požární ochrany, ekologie, včetně nakládání s odpady (dále jen BOZP), zhotovitelem na převzatém pracovišti, je zhotovitel za každé takovéto jednotlivé porušení předpisů BOZP povinen objednateli uhradit smluvní pokutu ve výši 20.000,- Kč.

- 11.7. V případě, že zhotovitel oznámí objednateli, že je dílo dokončeno a připraveno k předání a v průběhu přejímacího řízení objednatel zjistí, že tomu tak není, uhradí zhotovitel objednateli jednorázovou smluvní pokutu ve výši 2.000,- Kč.
- 11.8. V případě, že zhotovitel poruší některou z povinností specifikovaných v čl. 12.1. smlouvy, uhradí zhotovitel objednateli smluvní pokutu ve výši 2.000,- Kč, a to za každé jednotlivé porušení těchto povinností.
- 11.9. V případě prodlení objednatele s úhradou faktury uhradí objednatel zhotoviteli úrok z prodlení za každý započatý den prodlení ve výši stanovené nařízením vlády č. 351/2013 Sb., kterým se určuje výše úroků z prodlení a nákladů spojených s uplatněním pohledávky, určuje odměna likvidátora, likvidačního správce a člena orgánu právnické osoby jmenovaného soudem a upravují některé otázky Obchodního věstníku a veřejných rejstříků právnických osob a fyzických osob, ve znění pozdějších předpisů.
- 11.10. Smluvní pokuty (respektive úrok z prodlení) sjednané touto smlouvou uhradí povinná strana straně oprávněné na základě vyúčtování vystaveného oprávněnou stranou. Splatnost si smluvní strany sjednávají do 30 dnů po jejich doručení povinné straně. Právo uplatňovat a vymáhat smluvní pokuty (respektive úrok z prodlení) vzniká prvním dnem následujícím po marném uplynutí lhůty.
- 11.11. Smluvní pokuty a úrok z prodlení hradí povinná strana bez ohledu na to, zda a v jaké výši vznikla druhé smluvní straně škoda. Škoda a její náhrada je vymahatelná samostatně vedle smluvní pokuty. Smluvní strany výslovně vylučují použití § 2050 OZ.
- 11.12. Smluvní pokuty podle této smlouvy si smluvní strany sjednávají jako ujednání na samotné smlouvě nezávislá pro případ, že jejich smluvní vztah z nějakého důvodu zanikne před řádným dokončením a předáním díla (např. dohodou nebo odstoupením). To znamená, že zůstane zachováno právo objednatele uplatňovat po zhotoviteli smluvní pokuty, na něž mu vznikl nárok po dobu platnosti smlouvy.

## **Článek 12** **Zvláštní ujednání**

- 12.1. Zhotovitel bere na vědomí, že místem plnění jsou objekty důležité pro obranu státu ve smyslu § 29 zákona č. 222/1999 Sb., o zajišťování obrany ČR, ve znění pozdějších předpisů. V této souvislosti se zavazuje dodržovat následující požadavky objednatele:
- a) Na provádění díla se nebudou podílet občané cizí státní příslušnosti, bez státní příslušnosti nebo s několika státními příslušnostmi (s výjimkou občanů členských států NATO a EU).
  - b) Zhotovitel bude dodržovat veškerá interní nařízení upravující vstup do těchto objektů, případně další omezení stanovená přímým uživatelem, která byla v této souvislosti vydána příslušným orgánem, do jehož působnosti tyto objekty důležité pro obranu státu náleží a se kterými byl seznámen nejpozději při předání pracoviště. Nedodržení tohoto ujednání, může být důvodem k vystavení zákazu vstupu pro zaměstnance nebo vydání zákazu vjezdu pro dopravní prostředky.
  - c) K udělení povolení vstupu a vjezdu do vojenského objektu předloží zhotovitel min. 3 pracovní dny před zahájením prací seznam všech zaměstnanců, kteří budou vstupovat do vojenského objektu (zejména jméno, příjmení, datum a místo narození, číslo občanského průkazu a adresa trvalého bydliště) a seznam registračních značek dopravních prostředků.
  - d) Vystavená povolení opravňující ke vstupu a vjezdu do vojenského objektu vydaná uživatelem se zhotovitel zavazuje vrátit nejpozději v termínu ukončení díla. Nedodržení tohoto ujednání ze strany zhotovitele, opravňuje objednatele k pozastavení platby daňového dokladu (faktury) do doby odstranění uvedeného nedostatku zhotovitelem.
- 12.2. Zhotovitel je povinen písemně sdělit objednateli veškeré změny týkající se jeho právní subjektivity nejpozději do 5 dnů od okamžiku, kdy k nim došlo, zejména vstup do likvidace a prohlášení úpadku, v dané lhůtě je zhotovitel rovněž povinen sdělit objednateli zahájení insolvenčního řízení.

## **Článek 13** **Zánik závazků**

- 13.1.** Smluvní strany se dohodly, že závazek ze smluvního vztahu zaniká v těchto případech:
- splněním všech závazků řádně a včas;
  - dohodou smluvních stran při vzájemném vyrovnání účelně vynaložených a prokazatelně doložených nákladů ke dni zániku smlouvy;
  - jednostranným odstoupením od smlouvy pro její podstatné porušení;
  - jednostranným odstoupením od smlouvy objednatelem v případě, že zhotovitel uvedl v nabídce informace nebo doklady, které neodpovídají skutečnosti a měly nebo mohly mít vliv na výsledek zadávacího řízení;
  - jednostranným odstoupením objednatele od smlouvy v případě, že bude vůči majetku zhotovitele vyhlášeno insolvenční řízení, v němž bude vydáno rozhodnutí o úpadku nebo byl-li vůči zhotoviteli insolvenční návrh zamítnut pro nedostatek majetku k úhradě nákladů insolvenčního řízení.
- 13.2.** Nastanou-li u některé ze smluvních stran skutečnosti bránící řádnému plnění této smlouvy, je tato smluvní strana povinna to ihned bez zbytečného odkladu oznámit druhé straně a vyvolat jednání zástupců oprávněných k podpisu smlouvy.
- 13.3.** Chce-li některá ze stran od této smlouvy odstoupit na základě ujednání této smlouvy, je povinna svoje odstoupení písemně oznámit druhé straně. V odstoupení musí být uveden důvod, pro který strana od smlouvy odstupuje a přesná citace ustanovení smlouvy, které jí k takovému kroku opravňuje. Bez těchto náležitostí je odstoupení neplatné.
- 13.4.** Za podstatné porušení smlouvy ze strany objednatele se považuje, jestliže objednatel nesplní své povinnosti vůči zhotoviteli týkající se peněžitého plnění plynoucího z této smlouvy a nebude schopen poskytnout záruku, že je splní v náhradním termínu.
- 13.5.** Za podstatné porušení smlouvy ze strany zhotovitele se považuje:
- prodlení se zahájením díla déle než 5 kalendářních dnů z důvodu ležícího na straně zhotovitele;
  - prodlení s dokončením díla déle než 10 kalendářních dnů;
  - pozastavení prací na provádění díla bez dohody s objednatelem, na dobu delší než 5 kalendářních dnů;
  - neumožnění objednateli provádět kontrolu provádění díla;
  - provádění díla v rozporu s touto smlouvou;
  - provádění díla v rozporu s projektovou dokumentací;
  - nedodržování příslušných platných předpisů a ČSN při provádění díla;
  - neodstranění objednatelem zjištěných a zhotoviteli oznámených vad zápisem do montážního deníku a v termínu stanoveném v montážním deníku;
  - změna poddodavatele, jehož prostřednictvím zhotovitel prokázal v rámci výběrového řízení na realizaci díla specifikovaného v článku 2 této smlouvy kvalifikační předpoklady, bez předchozího písemného souhlasu objednatele.
- 13.6.** Odstoupení od smlouvy pro podstatné či nepodstatné porušení smlouvy se dále řídí ustanovením § 2001 a násl. OZ.
- 13.7.** Dojde-li k odstoupení od smlouvy, bude vzájemné finanční vyrovnání provedeno oceněním soupisu provedených prací, přičemž všechny náklady spojené s odstoupením od smlouvy jdou k tíži strany, která porušila smluvní povinnost.
- 13.8.** Odstoupí-li některá ze stran od této smlouvy na základě ujednání z této smlouvy vyplývajících, pak povinnosti obou stran jsou následující:
- zhotovitel provede soupis provedených prací a dodávek oceněný dle způsobu, kterým je stanovena cena díla a po jeho odsouhlasení objednatelem zpracuje „dílčí konečnou fakturu“;
  - zhotovitel vyklidí a uklidí pracoviště a vyzve objednatele písemně na adresu pro doručování korespondence uvedenou v záhlaví smlouvy k „dílčímu předání díla“, při předání se postupuje přiměřeně dle čl. 7 smlouvy;
  - smluvní strana, která důvodně odstoupení od smlouvy zapříčinila, je povinna uhradit druhé straně veškeré náklady jí vzniklé z důvodů odstoupení od smlouvy.

#### Článek 14 Závěrečná ujednání

- 14.1. Smluvní strany se dohodly, že vztahy v této smlouvě neupravené se řídí OZ. Smluvní strany se dále dohodly, že případné spory, které nebudou vyřešeny dohodou, budou řešeny před soudem obecně příslušným dle sídla objednatele.
- 14.2. Veškerá komunikace mezi smluvními stranami týkající se této smlouvy musí být učiněna v písemné formě, není-li v textu smlouvy uvedeno výslovně jinak, a musí být doručena osobně nebo prostřednictvím doporučené poštovní zásilky nebo datové schránky na adresy uvedené v záhlaví této smlouvy. V případě doručení jakékoli písemnosti faxem nebo e-mailem musí být následně originál tohoto dokumentu v listinné podobě doručen adresátovi osobně nebo prostřednictvím doporučené poštovní zásilky na adresu uvedenou v záhlaví této smlouvy.
- 14.3. Smluvní strany sjednávají pravidla pro doručování vzájemných písemností, není-li doručováno prostřednictvím datové schránky tak, že písemnost se v případě pochybností nebo nedoručitelnosti považuje za doručenu nejpozději třetím pracovním dnem po jejím odeslání na adresu uvedenou v záhlaví této smlouvy, nedoručí-li druhá strana písemné oznámení o změně adresy, a to bez ohledu na to, zda se adresát na této adrese zdržuje a zásilku vyzvedne.
- 14.4. Smluvní strany se dohodly, že podle ustanovení čl. 6 Nařízení evropského parlamentu a rady (EU) 2016/679 o ochraně fyzických osob v souvislosti se zpracováním osobních údajů a o volném pohybu těchto údajů a o zrušení směrnice 95/46/ES (obecné nařízení o ochraně osobních údajů) (dále jen „GDPR“), budou zpracovávat osobní údaje a udělují souhlas se zpracováním svých osobních údajů, které jsou nezbytné pro realizaci této smlouvy a splnění právních povinností pro naplnění smlouvy.
- 14.5. Smluvní strany se zavazují zachovávat mlčenlivost o skutečnostech, o nichž se dozvěděly v souvislosti s plněním této smlouvy a nesdělovat je třetím stranám. Zhotovitel bere na vědomí, že objednatel je ve smyslu § 2 odst. 1) zákona č. 106/1999 Sb., o svobodném přístupu k informacím, ve znění pozdějších předpisů, povinným subjektem a souhlasí se zveřejněním této smlouvy v režimu tohoto zákona.
- 14.6. Tuto smlouvu lze platně měnit pouze písemnými, vzestupně číslovanými dodatky, podepsaných oběma smluvními stranami.
- 14.7. Tato smlouva nabývá platnosti dnem podpisu poslední smluvní strany a účinnosti dnem uveřejnění v registru smluv podle zákona č. 340/2015 Sb., o zvláštních podmínkách účinnosti některých smluv, uveřejňování těchto smluv a o registru smluv (zákon o registru smluv), ve znění pozdějších předpisů.
- 14.8. Smluvní strany prohlašují, že si tuto smlouvu před podpisem přečetly a stvrzují, že byla uzavřena po vzájemné shodě na jejím obsahu, podle jejich pravé svobodné vůle, určitě, vážně a srozumitelně, nikoliv v tísní za nápadně nevýhodných podmínek.
- 14.9. Tato smlouva o 13 listech je vyhotovena pouze v elektronické podobě.

Nedílnou součástí této smlouvy jsou přílohy:

Příloha č. 1: Upřesnění podmínek realizace veřejné zakázky - počet listů: 20

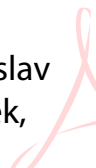
Příloha č. 2: Cenová nabídka - počet listů: 2  
Příloha č. 3: BOZP - počet listů: 3

V Praze dne 24. července 2020

za zhotovitele

Ing. Miloslav Šimek  
Jednatel

Ing.  
Miloslav  
Šimek,  
CSc.



Digitálně podepsal  
Ing. Miloslav Šimek,  
CSc.  
Datum: 2020.07.24  
13:20:34 +02'00'

V Praze dne.....

za objednatele

Ing. Zdenko Pohrnc  
Vedoucí oddělení provozu Praha  
Agentura hospodaření s nemovitým majetkem

**Upřesnění podmínek realizace veřejné zakázky**

**Název zakázky:**

PS 0110 – VÚ Brdy Stará kasárna – Oprava rozvodu STA

**Předmět a vymezení plnění zakázky:**

**Oprava rozvodu STA dle projektové dokumentace MAXPROGRES s.r.o.:**

Bude provedena oprava a přenastavení STA pro příjem signálu DVB-T2 v areálu VÚ Brdy – Stará kasárna dle projektové dokumentace zpracované společností MAXPROGRES, s.r.o., číslo zakázky: MIOBR193-1-014, z 03/2020. Oprava STA zahrnuje výměnu širokopásmových zesilovačů za programovatelný zesilovač a doplnění filtrů LTV, dále pak nastavení a směřování antén TV a celková úprava rozvaděčů. Po provedených pracích bude vypracována dokumentace skutečného provedení díla v rozsahu: textová část, výkresová část (blokové schéma budovy č. 22 a č. 24) v elektronické podobě ve formátu pdf. a 3x v tištěném vyhotovení.

Práce budou prováděny v rozsahu výkazu výměr, do cenové nabídky zahrňte všechny náklady spojené s realizací zakázky.

Zpracovala:



		Výtisk číslo:
Číslo zakázky:	MIOBR193-1-014	Počet stran 17
<b>Technická zpráva</b>		
<b>Měření a defektace systému rozvodu STA v objektu VÚ Brdy Stará kasárna</b>		
Investor:  <b>Česká republika – Ministerstvo obrany</b> Tychonova 1 160 01 Praha 6 – Hradčany  <b>Agentura hospodařením s nemovitým majetkem</b> Hradební 772/12 110 05 Praha 1		
Stupeň dokumentace: <b>Jednostupňová projektová dokumentace (JPD)</b> Datum dokončení: 03/2020		

1. Identifikační údaje stavby .....	3
1.1. Identifikační údaje stavebníka .....	3
1.2. Identifikační údaje zpracovatele projektové dokumentace .....	3
2. Údaje o stavbě .....	4
3. Podklady .....	4
4. Všeobecně .....	5
5. Systém číslo 1: budova 24 .....	5
5.1. stávající stav .....	5
5.2. navrhovaný stav .....	6
6. Systém číslo 2: budovy 1, 2, 3, 4, 6, 21 a 22 .....	7
6.1. Budova 22 .....	8
6.1.1. Stávající stav budovy 22 .....	8
6.1.2. navrhované úpravy budovy 22 .....	10
6.2. Budova 21 .....	11
6.2.1. Stávající stav budovy 21 .....	11
6.2.2. navrhované úpravy budovy 21 .....	11
6.3. Budova 6 .....	12
6.3.1. Stávající stav budovy 6 .....	12
6.3.2. navrhované úpravy budovy 6 .....	12
6.4. Budova 3 .....	13
6.4.1. Stávající stav budovy 3 .....	13
6.4.2. navrhované úpravy budovy 3 .....	13
6.5. Budova 1 .....	14
6.5.1. Stávající stav budovy 1 .....	14
6.5.2. navrhované úpravy budovy 1 .....	14
6.6. Budova 2 .....	15
6.6.1. Stávající stav budovy 2 .....	15
6.7. Budova 4 .....	16
6.7.1. Stávající stav budovy 4 .....	16
6.8. Napájení .....	17
6.9. Závěr .....	17





## 1. Identifikační údaje stavby

**Místo stavby:** areál kasáren VÚ Brdy – Stará kasárna (č. CE 01-90-56), na pozemku č. 879/40 v k. ú. Jince v Brdech

**Investor:** ČR – Ministerstvo obrany, Tychonova 1, Praha 6

**Objednatel stavby:** AHNM, odbor provozu nemovité infrastruktury, Provozní středisko  
0110 Jince  
č. p. 462 Jince  
262 23 Jince

**Zpracovatel projektové dokumentace:** MAXPROGRES s.r.o., Traťová 1, Brno

### 1.1. Identifikační údaje stavebníka

ČR - Ministerstvo obrany, Tychonova, Praha 6; zastoupena AHNM Praha, Hradební 12, Praha 1

**Zástupce ve věcech smluvních:** Ing. Zdenko Pohranc



**Zástupce ve věcech technických:** Jaromír Valtr



### 1.2. Identifikační údaje zpracovatele projektové dokumentace

MAXPROGRES s.r.o.,

Traťová 1, Brno

Pobočka: Slapská 1, Praha 10

IČ: 25307126



**Zástupce ve věcech smluvních:** Ing. Jiří Maňák, projektant



**Zástupce ve věcech technických:** Ing. Jiří Maňák, projektant



## 2. Údaje o stavbě

Předmětná stavba se nachází v areálu kasáren VÚ Brdy – Stará kasárna (č. CE 01-90-56), na pozemku č. 879/40 v k. ú. Jince v Brdech. Předmětem díla je zhodnocení stávající instalace systému společné televizní antény, změření kabelových rozvodů a návrh oprav systému, aby bylo možno přijímat ve vybraných budovách televizní signál DVB-T2.

Systém STA je složen ze dvou na sobě nezávislých systémech STA:

1. systém je instalován samostatně v budově číslo 24
2. systém je v budovách 1, 2, 3, 4, 6, 21 a 22.



Obr. č. 1 – Situace areálu

## 3. Podklady

- Měřicí protokol TV signálu budovy 24, vypracovaný 28.3.2008, autor: Jan Veselý, Přátelství 6/69, 350 02 Cheb
- DSP „Jince, výstavba páteřních inženýrských sítí“ ze dne 30. 11. 2006, zpracovaný společností VPÚ Plzeň, s,r,o, autor: [REDACTED]
- DSP „Jince – Rekonstrukce budovy č. 22“ ze dne 15. 3. 2005, zpracovaný společností VPÚ Plzeň, s,r,o, autor: Luděk Jirásek
- prohlídka a měření instalace, která proběhla 16.3.2020



## 4. Všeobecně

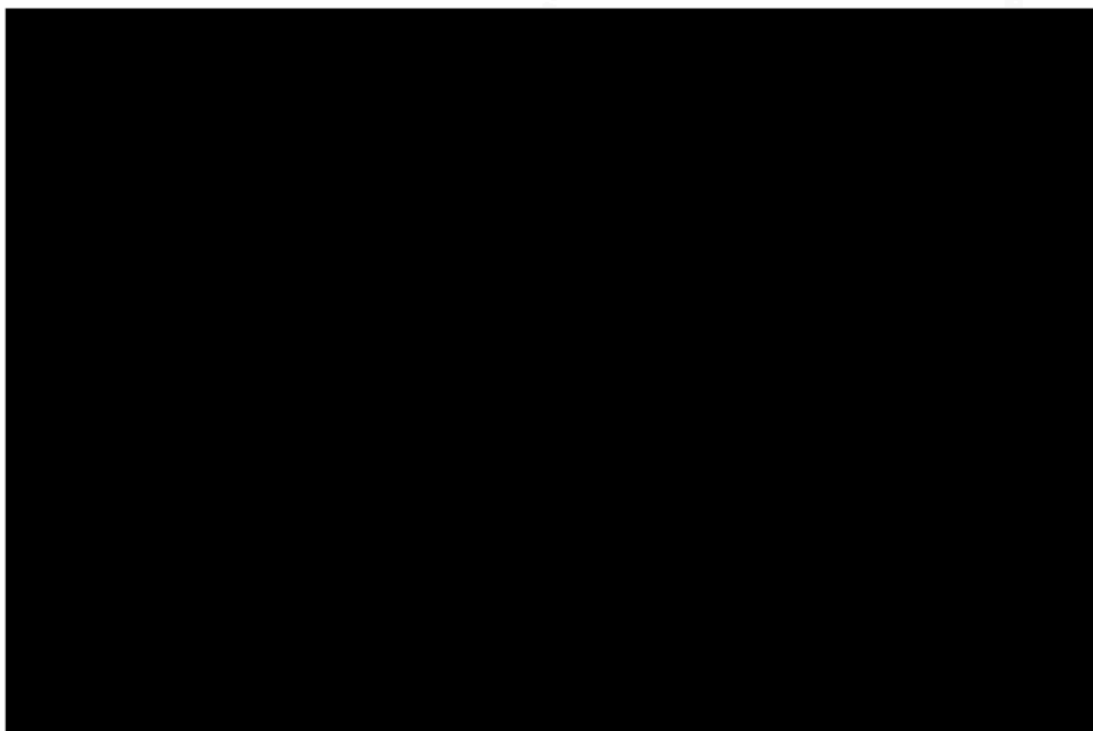
Souhrnným názvem STA se rozumí funkční celek zajišťující příjem a distribuci televizních kanálů z jednoho příjmového místa ke všem účastníkům v objektu ve stejné vysoké kvalitě. Dokumentace popisuje úpravy rozvodů od antén do hlavních stanic a dále ve hvězdicovité topologii do každého bytu.

Provoz zařízení STA nevyžaduje žádné materiály ani suroviny a nemá negativní vliv na životní prostředí.

## 5. Systém číslo 1: budova 24

### 5.1. stávající stav

Systém je tvořen čtveřicí samostatných TV antén a FM antény. Signály jsou pomocí koaxiálních kabelů svedeny do hlavní televizní stanice, která je umístěna pod střechou objektu, ve které jsou osazeny širokopásmové zesilovače a rozdělovač signálu do jednotlivých zásuvek. Instalace je provedena velmi neprofesionálně a neesteticky.



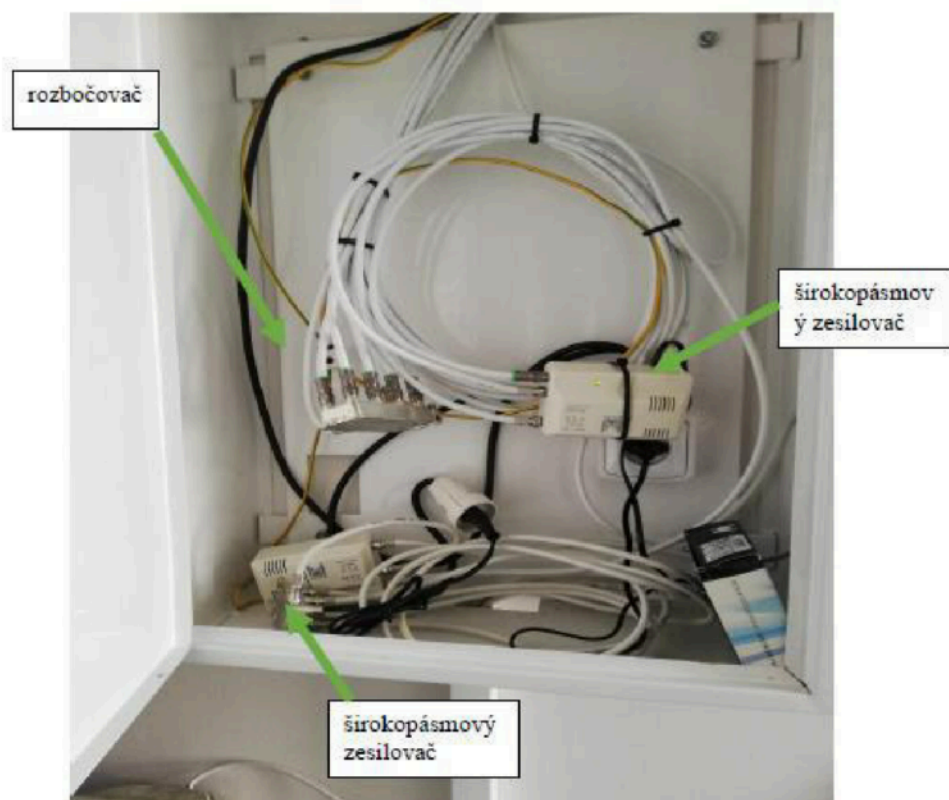
Obr. č. 2 Schéma STA budovy 24



■ ■ ■ MAXPROGRES, s.r.o.  
Slapská 1, Praha 100 00

ICO: 25307126  
DIČ: CZ25307126

Zapsán v OR KS Brno,  
odd. C, vl. 24060, zapís 5.8.1996



Obr. č. 3 - Stávající stav hlavní stanice budovy 24

## 5.2. navrhovaný stav

V rámci úprav je navržena výměna širokopásmových zesilovačů za programovatelný zesilovač a doplnění filtrů LTE. Zároveň dojde k nastavení a směřování antény TV a celkové úpravě rozvaděče. Po provedených úpravách lze předpokládat, že systém bude funkční. V grafické příloze – blokovém schématu budovy 24 jsou zakresleny prvky, které budou měněny.

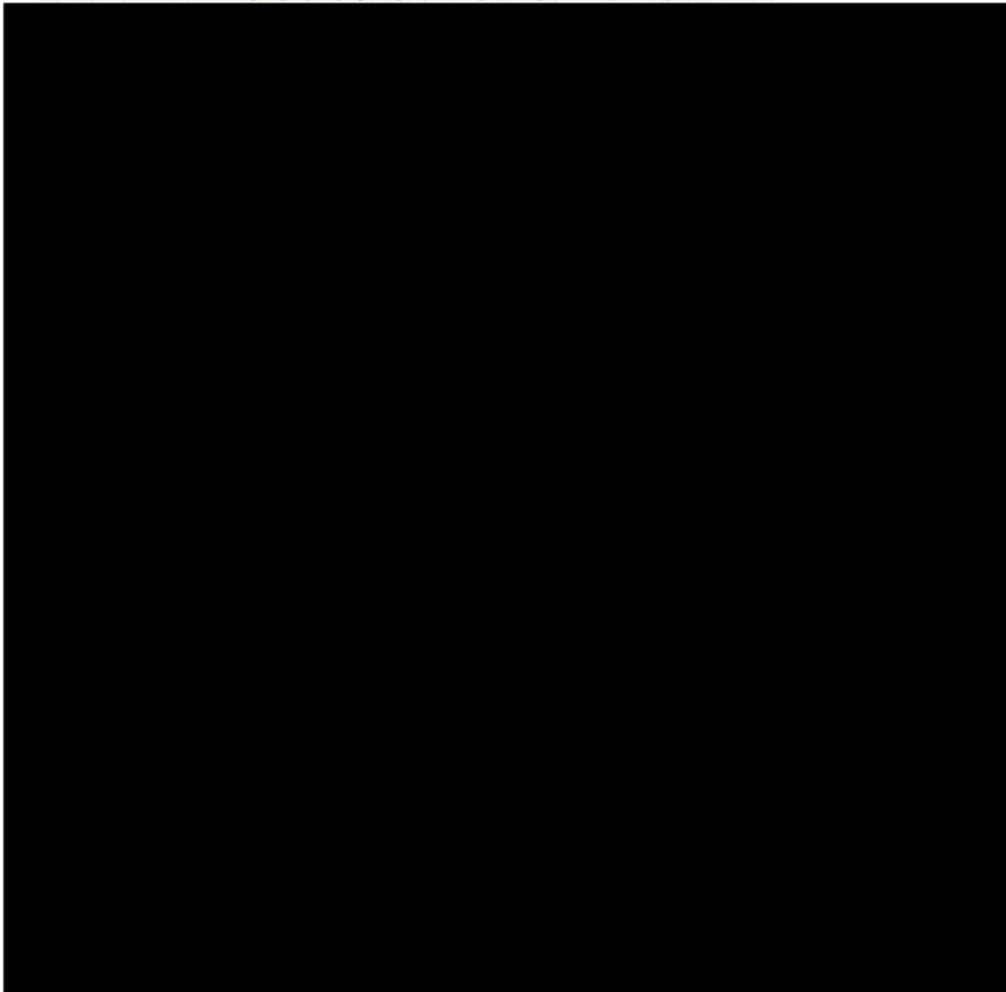




## 6. Systém číslo 2: budovy 1, 2, 3, 4, 6, 21 a 22

Jádrum systému je budova číslo 22, na které je osazena sestava antén pro příjem signálu TV, satelitního a FM vysílání. Z tohoto objektu jsou kabelovými trasami provedené propoje do ostatních budov. V rámci obhlídky nebyly propoje měřeny a předpokládá se, že jejich stav umožňuje bezchybný provoz signálů po provedených úpravách. V případě, že se při zkušebním provozu projeví, že tento předpokládaný stav není splněn, budou provedeny výměny požadovaných kabeláží.

Příložené schéma zachycuje propojení jednotlivých objektů a použitých kabelů.

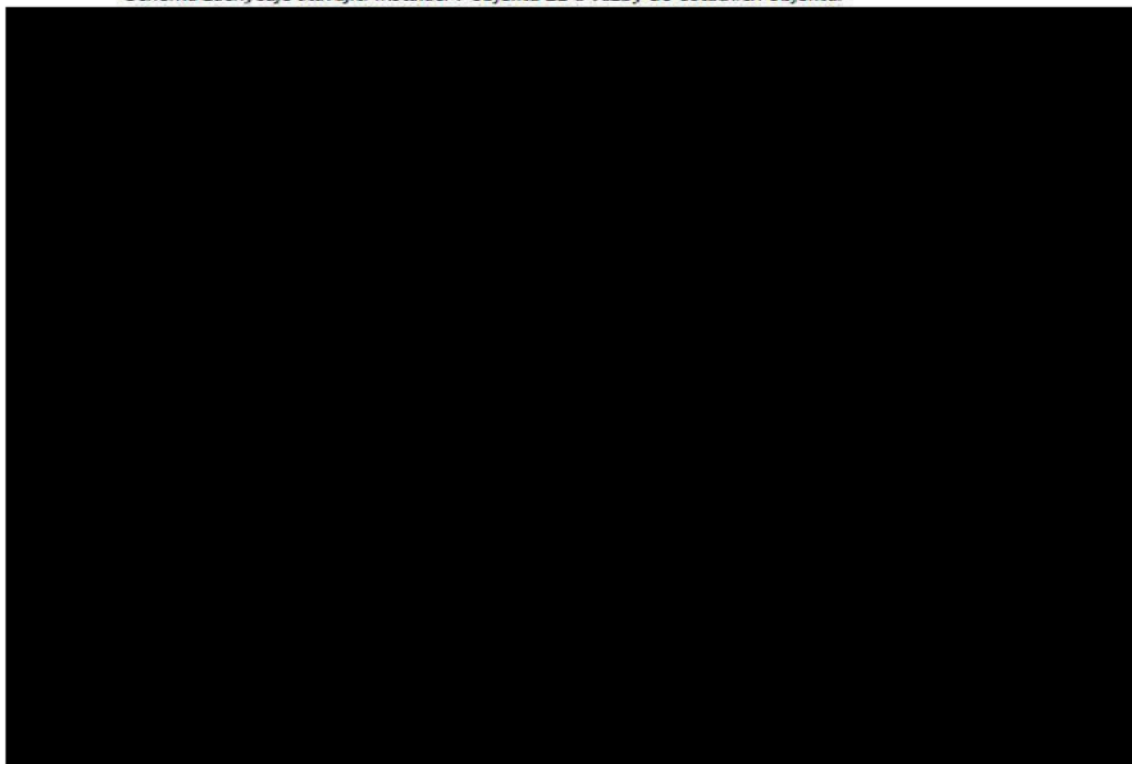


## 6.1. Budova 22

### 6.1.1. Stávající stav budovy 22

Budova 22 jádrem systému. Na budově je umístěna soustava antén, která je stažena do 4. NP, kde se nachází hlavní televizní stanice, ve které byly osazeny aktivní digitální přijímače satelitního příjmu, zdroje pro zesilovače, širokopásmový zesilovač, zesilovače kanálové a PLL konvertory. Druhý rozvaděč v budově je v 1. PP, kde se nacházejí rozdělovače signálu do jednotlivých větví a budov. Poslední rekonstrukce systému (aktivních prvků) proběhla v roce 2005. Na střechu objektu je vyvedeno 7 koaxiálních kabelů, které jsou připravené pro instalaci satelitního a pozemního vysílání. Kabely jsou ve špatném technickém stavu.

Schéma zachycuje stávající instalaci v objektu 22 a vazby do ostatních objektů.



Obr. č. 5 Schéma budovy 22





Obr. č. 6 Hlavní televizní stanice budovy 22

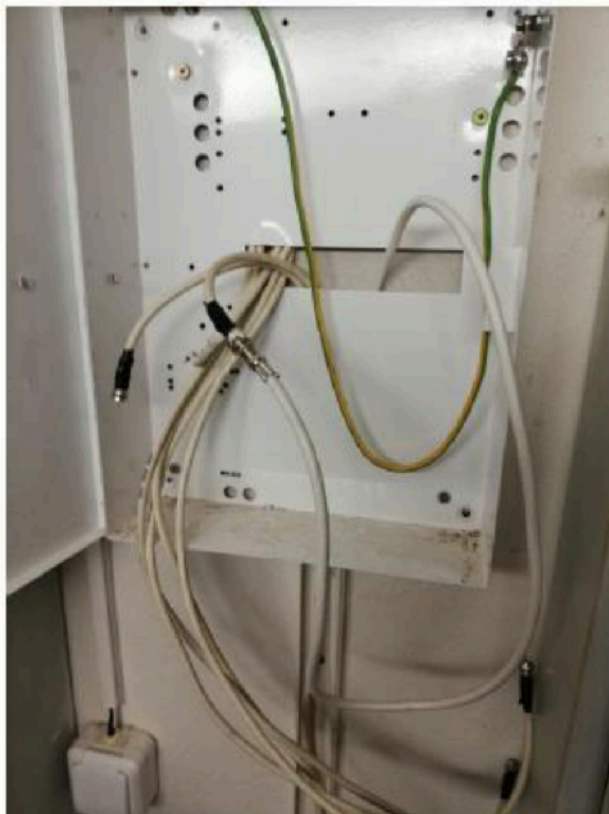
Fotografie zachycuje současný stav hlavní stanice pro objekt 22, ze které je zřejmé, že došlo ke kanibalizaci a rozebrání původních prvků. Z tohoto důvodu je systém nefunkční.



MAXPROGRES, s.r.o.  
Slapská 1, Praha 100 00

ICO: 25307126  
DIČ: CZ25307126

Zapsán v OR KS Brno,  
odd. C, vl. 24060, zápis 5.8.1996



Obr. č. 7 rozvaděč STA v 1. PP

Rozvaděč v 1. PP, ze kterého jsou vyndány rozbočovače.

## 6.1.2. navrhované úpravy budovy 22

V hlavní televizní stanici dojde k demontáži stávajícího nefunkčního zařízení a osazení programovatelného zesilovače, doplnění filtrů LTE, výměna svodu od TV antény, nastavení a směrování antény TV. Dále bude osazen rozbočovač 1/2.

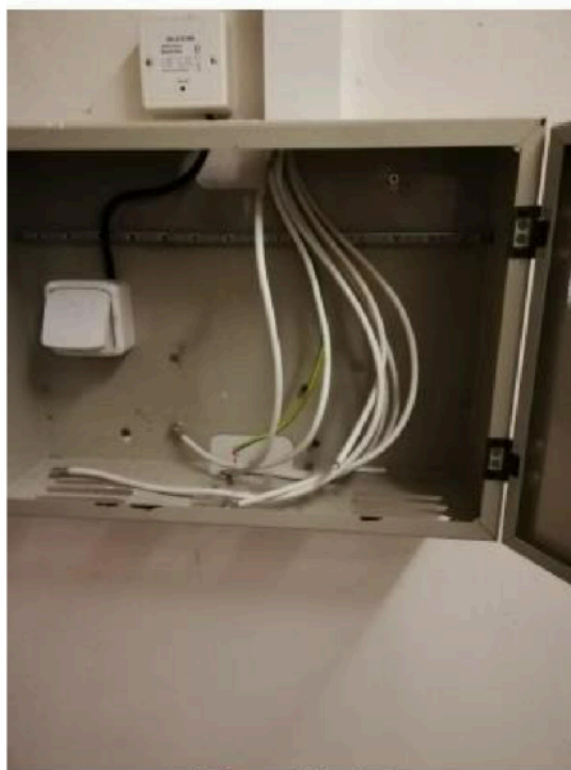
V podružném rozvaděči budou doplněny pasivní prvky podružného rozvaděče (2x rozbočovač 1/4) a na dvou trasách budou instalovány rozbočovače 1/2 – viz blokové schéma budovy 22. Kabel ze střechy pro připojení antény pozemního vysílání bude vyměněn. Ostatní kabely, které vedou na střechu a jsou připraveny pro případnou instalaci dvou kusů satelitních parabol, nebudou využity. V grafické příloze – blokovém schématu budovy 22 jsou zakresleny prvky, které budou měněny.





## 6.2. Budova 21

### 6.2.1. Stávající stav budovy 21



Obr. č. 8 rozvaděč v budově 21

V budově se nachází podružný rozvaděč, ze kterého jsou demontovány pasivní rozbočovače, a systém je nefunkční.

### 6.2.2. navrhované úpravy budovy 21

V rámci úprav bude do rozvaděče doplněn linkový zesilovač a pasivní prvky (rozbočovače). Pohledový stav kabeláže předpokládá, že po instalaci uvedených prvků bude systém funkční.



■ ■ ■ MAXPROGRES, s.r.o.  
Slapská 1, Praha 100 00

IČO: 25307126  
DIČ: CZ25307126

Zapsán v OR KS Brno,  
odd. C, vl. 24060, zápis 5.8.1996

### 6.3. Budova 6

#### 6.3.1. Stávající stav budovy 6



Obr. č. 9 rozvaděč v budově 6

V budově se nachází podružný rozvaděč, ze kterého jsou demontovány pasivní rozbočovače, a systém je nefunkční

#### 6.3.2. navrhované úpravy budovy 6

V rámci úprav bude do rozvaděče doplněn linkový zesilovač a pasivní prvky (rozbočovače). Pohledový stav kabeláže předpokládá, že po instalaci uvedených prvků bude systém funkční.



MAXPROGRES, s.r.o.  
Slapská 1, Praha 100 00

IČO: 25307126  
DIČ: CZ25307126

Zapsán v OR KS Brno,  
odd. C, vl. 24060, zápis 5.8.1996

## 6.4. Budova 3

### 6.4.1. Stávající stav budovy 3



Obr. č. 10 rozvaděč v budově 3

V budově se nachází podružný rozvaděč, ze kterého jsou demontovány pasivní rozbočovače, a systém je nefunkční

### 6.4.2. navrhované úpravy budovy 3

V rámci úprav bude do rozvaděče doplněn linkový zesilovač a pasivní prvky (rozbočovače). Pohledový stav kabeláže předpokládá, že po instalaci uvedených prvků bude systém funkční.



■ ■ ■ MAXPROGRES, s.r.o.  
Slapská 1, Praha 100 00

IČO: 25307126  
DIČ: CZ25307126

Zapsán v OR KS Brno,  
odd. C, vl. 24060, zápis 5.8.1996

## 6.5. Budova 1

### 6.5.1. Stávající stav budovy 1



Obr. č. 11 rozvaděč v budově 1

V budově se nachází podružný rozvaděč, ze kterého jsou demontovány pasivní rozbočovače, a systém je nefunkční

### 6.5.2. navrhované úpravy budovy 1

V rámci úprav bude do rozvaděče doplněn zesilovač se šesti výstupy. Pohledový stav kabeláže předpokládá, že po instalaci uvedených prvků bude systém funkční.



## 6.6. Budova 2

### 6.6.1. Stávající stav budovy 2



Obr. č. 12 rozvaděč v budově 2

V objektu je instalován rozvaděč, který je vybaven linkovým zesilovačem a dvojicí rozbočovačů. Po zhodnocení stavu instalace, lze konstatovat, že systém bude funkční – ověřeno bude při měření kabeláže. Úpravy nebo doplnění rozvaděče se nepředpokládají.



■ ■ ■ MAXPROGRES, s.r.o.  
Slapská 1, Praha 100 00

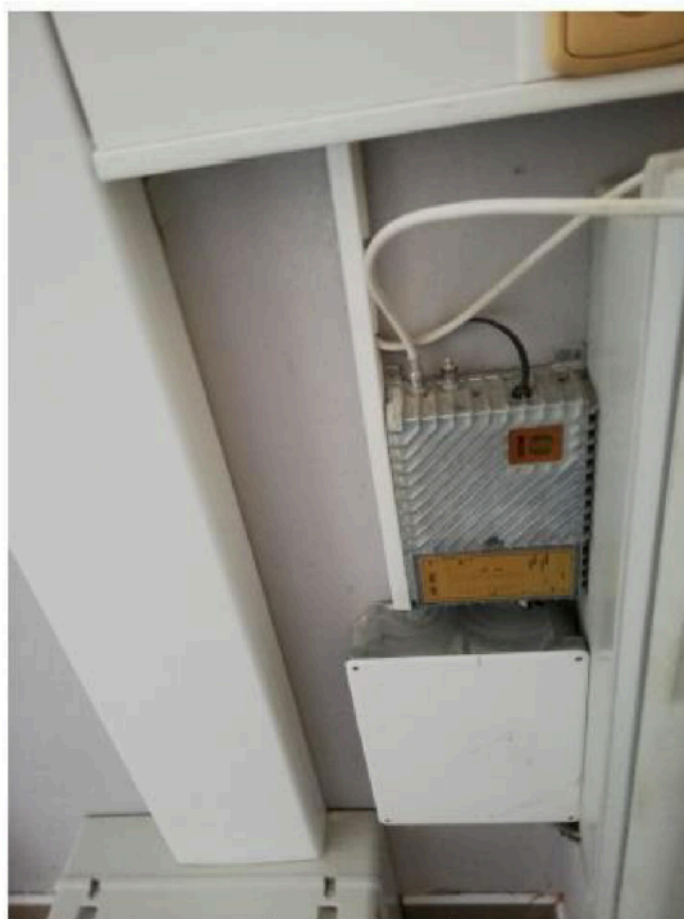
IČO: 25307126  
DIČ: CZ25307126

Zapsan v OR KS Brno,  
odd. C, vl. 24060, zápis 5.8.1996



## 6.7. Budova 4

### 6.7.1. Stávající stav budovy 4



Obr. č. 13 rozvaděč v budově 4

V objektu je instalovaný linkový zesilovač, který pohledově není nijak porušen, ani nejsou diagnostikovány poruchy na kabeláži. Z uvedených získaných údajů lze usuzovat, že systému bude funkční.



■ ■ ■ MAXPROGRES, s.r.o.  
Slapecká 1, Praha 100 00

IČO: 25307125  
DIČ: CZ25307125

Zapsán v OR KS Brno,  
odd. C, vl. 24060, zápis 5.8.1996

## 6.8. Napájení

Provozní napětí: TN-S, 1+N+PE, 230 V / 50 Hz

Počátek rozvodu nn: rozvaděče nn v budovách

Konec rozvodu nn: hlavní stanice

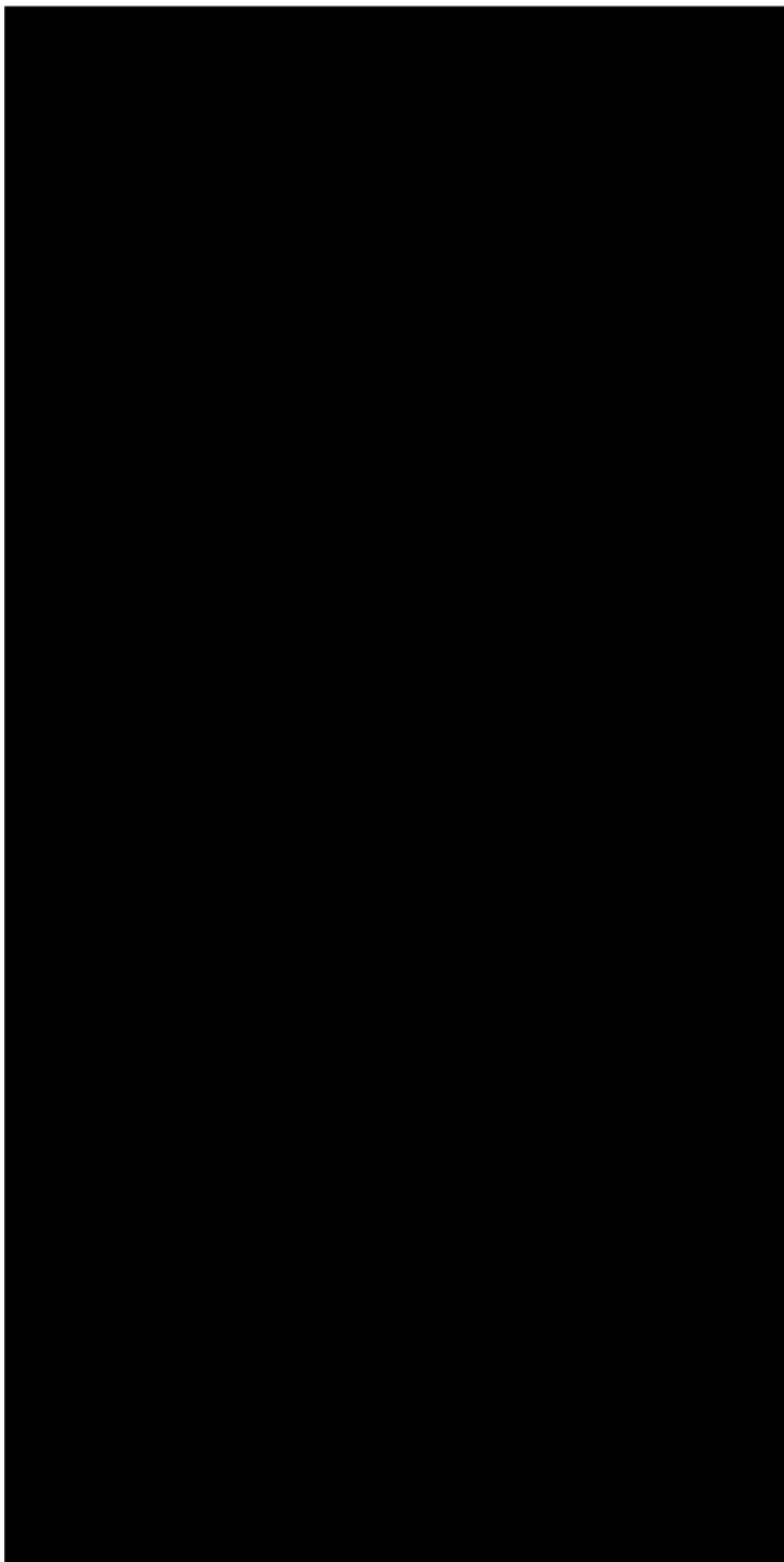
Konec rozvodu mn: zásuvky STA

Ochrana před nebezpečným dotykem: automatickým odpojením od zdroje a malým napětím PELV

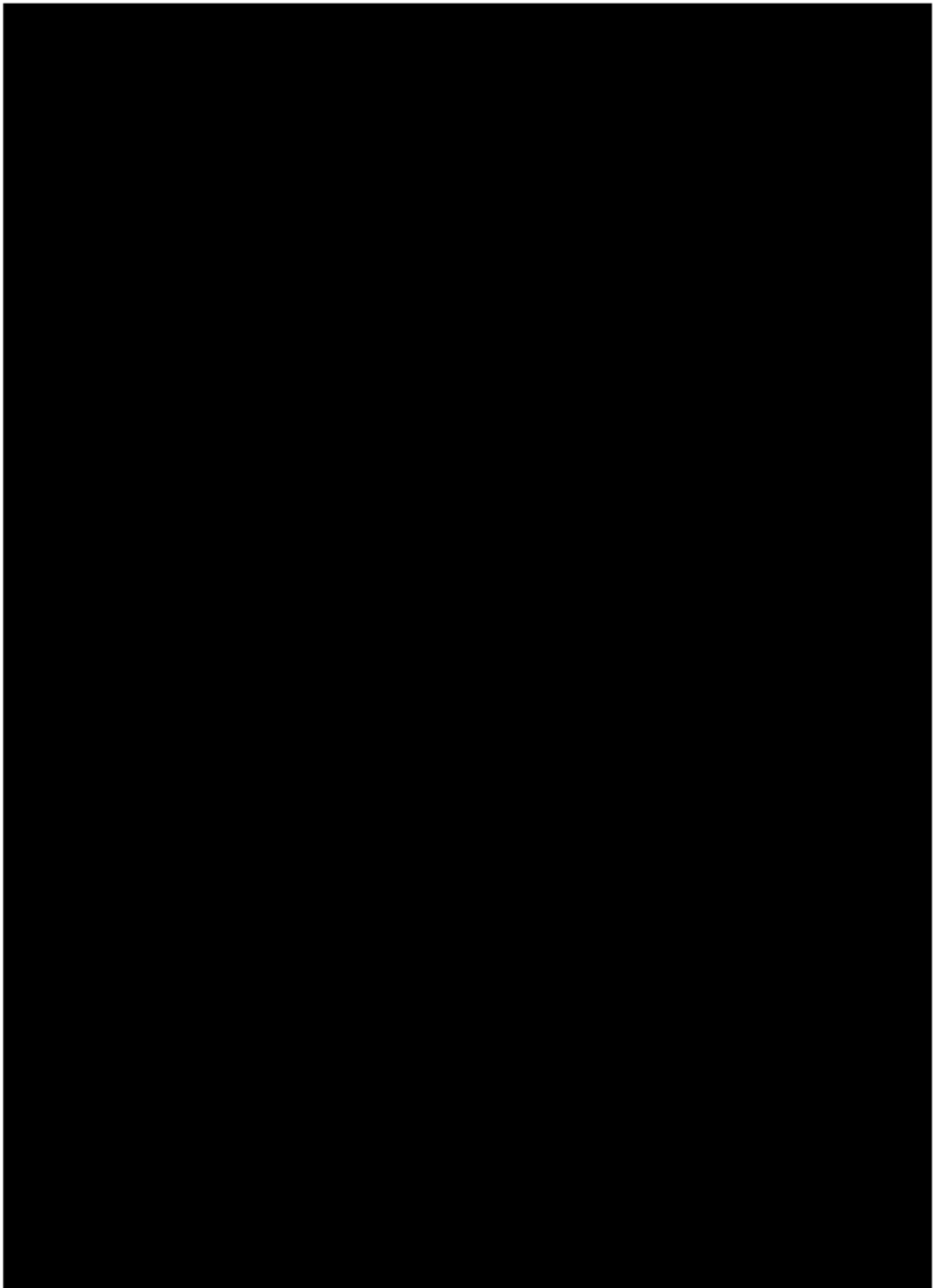
## 6.9. Závěr

V rámci prohlídky systémů byly provedeny rekognoskace aktivních a pasivních prvků v jednotlivých objektech včetně prověření kabelových rozvodů. Na základě těchto prověření je doporučeno doplnění rozvaděčů v jednotlivých objektech dle tohoto dokumentu. I přes snahu, která byla vynaložena, zpracovatel dokumentace upozorňuje, že po osazení systému a měření STA se můžou objevit nedostatky funkčnosti systému. Po zjištění těchto případných nedostatků bude řešeno jejich odstranění.









# Cenová nabídka

Příloha č. 2

Počet listů: 2

Název akce :	PS 0110 Jince - VÚ Brdy Stará kasárna - Oprava rozvodu STA					
Typové číslo	Název položky	Množství	MJ	Cena materiál MJ bez DPH	Cena montáž MJ bez DPH	CELKEM bez DPH
	<b>1. systém: budova 24</b>					
	Programovatelný zesilovač s automaticky pollačeným LTE pásmem určené pro systémy společných televizních antén. počet vstupů/výstupů 3/1+test (-20 dB) vstupy 2x programovatelné vstupy VHF/UHF (174-230, 470-694/790 MHz) _ 1x vstup FM (87-108 MHz) celkový počet programovatelných filtrů 20 ( lze libovolně přiřadit k programovatelným vstupům ) počet kanálů na filtr 1 zesílení automatické (max 65 dB pro program vstupy, max 19 dB pro FM) nastavení náklonu 0-5 dB (pouze pro programovatelné vstupy) manuální regulace zesílení kanálu ± 3 dB šumové číslo 7 dB pro VHF/UHF), 7 dB (FM) rozsah vstupního signálu 50 - 90 dBμV pro VHF/UHF, 76-101 dBμV pro FM regulace výstupní úrovně 80 - 105 dBμV pro VHF/UHF, 77-95 dBμV pro FM max. výstupní úroveň ( pro 6 x MUX) 105 dBμV selektivita program vst. >65 dB (± 8 MHz), >30 dB (± 1 MHz) napájení předzesilovače ON / OFF / AUTO (12 V/ 50 mA (zapínatelné pouze pro programovatelné vstupy) napájení 220-230V/ 90 mA , 50/60 Hz, 11,5 W rozsah pracovních teplot -5°C až +45°C stupeň krytí IP20 konektory F-konektor (F-connector) hmotnost 0,92 kg rozměr 226 x 120 x 53 mm	1	ks			
	Nastavení a směřování antény	1	kpl			
	Programování zesilovače	1	ks			
	Filtr LTE	1	ks			
	Úprava rozvaděče	1	kpl			
	kabel koaxiální	40	m			
	Měření systému	1	kpl			
	doprava	1	kpl			
	<b>Celkem 1. systém: budova 24</b>					
	<b>2. systém: budovy 1, 2, 3, 4, 6, 21 a 22.</b>					
budova 22	Programovatelný zesilovač s automaticky pollačeným LTE pásmem určené pro systémy společných televizních antén. počet vstupů/výstupů 3/1+test (-20 dB) vstupy 2x programovatelné vstupy VHF/UHF (174-230, 470-694/790 MHz) _ 1x vstup FM (87-108 MHz) celkový počet programovatelných filtrů 20 ( lze libovolně přiřadit k programovatelným vstupům ) počet kanálů na filtr 1 zesílení automatické (max 65 dB pro program vstupy, max 19 dB pro FM) nastavení náklonu 0-5 dB (pouze pro programovatelné vstupy) manuální regulace zesílení kanálu ± 3 dB šumové číslo 7 dB pro VHF/UHF), 7 dB (FM) rozsah vstupního signálu 50 - 90 dBμV pro VHF/UHF, 76-101 dBμV pro FM regulace výstupní úrovně 80 - 105 dBμV pro VHF/UHF, 77-95 dBμV pro FM max. výstupní úroveň ( pro 6 x MUX) 105 dBμV selektivita program vst. >65 dB (± 8 MHz), >30 dB (± 1 MHz) napájení předzesilovače ON / OFF / AUTO (12 V/ 50 mA (zapínatelné pouze pro programovatelné vstupy) napájení 220-230V/ 90 mA , 50/60 Hz, 11,5 W rozsah pracovních teplot -5°C až +45°C stupeň krytí IP20 konektory F-konektor (F-connector) hmotnost 0,92 kg rozměr 226 x 120 x 53 mm	1	ks			
	Nastavení a směřování antény	1	kpl			
	Programování zesilovače	1	kpl			
	Filtr LTE	1	ks			
	Výměna svodu od antény	1	kpl			
	Měření systému	1	kpl			
	rozbočovač 1/2	3	ks			
	Rozbočovač 1/4	2	ks			
	Měření systému	1	kpl			
budova 21	Domovní zesilovač se zdrojem, 1 vstup se samostatnou regulací VHF/UHF zesílení, 1 výstup, zesílení UHF 37dB, výstupní úroveň 114 dBμV/vstupy: UHF/VHF Frekvenční rozsah v MHz: 47-454 / 470-862 Zesílení (high) dB: 30/37 Zesílení (low) dB: 20/27 Regulace zesílení dBμV: 0-20 Výstupní úroveň (DIN 45004B) High: 114/116 Výstupní úroveň (IDM3)(2ch -60dB) High: 111/113 Šum dB: 7 Vstup DC Bypass mA: 70@12Vdc Napájení: 207-253 V Pasivní prvky (rozbočovače)	1	ks			
	Měření systému	1	kpl			

budova 6	Domovní zesilovač se zdrojem, 1 vstup se samostatnou regulací VHF/UHF zesílení, 1 výstup, zesílení UHF 37dB, výstupní úroveň 114 dB $\mu$ VVstupy: UHF/VHF Frekvenční rozsah v MHz: 47-454 / 470-862 Zesílení (high) dB: 30/37 Zesílení (low) dB: 20/27 Regulace zesílení dB $\mu$ V: 0-20 Výstupní úroveň (DIN 45004B) High: 114/116 Výstupní úroveň (IDM3)(2ch -60dB) High: 111/113 Šum dB: 7 Vstup DC Bypass mA: 70@12Vdc Napájení: 207-253 V	1	ks
	Pasivní prvky (rozbočovače)	1	kpl
	Měření systému	1	kpl
budova 3	Domovní zesilovač se zdrojem, 1 vstup se samostatnou regulací VHF/UHF zesílení, 1 výstup, zesílení UHF 37dB, výstupní úroveň 114 dB $\mu$ VVstupy: UHF/VHF Frekvenční rozsah v MHz: 47-454 / 470-862 Zesílení (high) dB: 30/37 Zesílení (low) dB: 20/27 Regulace zesílení dB $\mu$ V: 0-20 Výstupní úroveň (DIN 45004B) High: 114/116 Výstupní úroveň (IDM3)(2ch -60dB) High: 111/113 Šum dB: 7 Vstup DC Bypass mA: 70@12Vdc Napájení: 207-253 V	1	ks
	Pasivní prvky	1	kpl
	Měření systému	1	kpl
budova 1	Domovní zesilovač s frekvenčním rozsahem 47-862 MHz - 1x vstup a 6x výstup. Ideální pro malé domovní rozvody až pro 6 TV přijímačů. - Zesílení v šesti výstupech typ. 16 dB - Rozsah nastavení zesílení typ. 12 dB. - Připojovací konektory F - Šumové číslo typ. <5dB - Výstupní úroveň 103dB $\mu$ V (dle DIN45004B) - Napájení AC 230V. - Krytí IP20.	1	ks
	Měření systému	1	kpl
budova 2	Měření systému	1	kpl
budova 4	Měření systému	1	kpl
	Spotřební materiál F konektory	1	kpl
	doprava	1	kpl
	Celkem 2. systém		
	Dokumentace skutečného provedení	1	kpl

<b>Celkem bez DPH</b>	<b>79 600,00 Kč</b>
DPH 21%	16 716,00 Kč
<b>Celkem s DPH</b>	<b>96 316,00 Kč</b>

K uvedeným cenám bude účtována DPH dle předpisů platných v den UZP.

Do celkové ceny musí být zahrnuty veškeré náklady spojené s realizací díla včetně dopravy

## **PODMÍNKY BEZPEČNOSTI A OCHRANY ZDRAVÍ PŘI PRÁCI, POŽÁRNÍ OCHRANY A OCHRANY ŽIVOTNÍHO PROSTŘEDÍ NA STAVENIŠTI (PRACOVIŠTI)**

### **I. Předmět úpravy**

1. Podmínky bezpečnosti a ochrany zdraví při práci, požární ochrany a ochrany životního prostředí (dále jen „Podmínky“) určují některé části obsahu smlouvy o dílo (dále jen „smlouva“) a doplňují ji. Odchylná ujednání ve smlouvě mají přednost před zněním Podmínek.
2. Pokud z povahy plnění zhotovitele vyplývá, že se výkony, činnosti nebo jiné povinnosti stanovené v těchto Podmínkách nevztahují k jeho předmětu, platí, že se příslušná ustanovení těchto Podmínek pro plnění zhotovitele také nepoužijí.

### **II. Bezpečnost a ochrana zdraví při práci na staveništi**

1. Zhotovitel je povinen dodržovat právní a ostatní předpisy o bezpečnosti a ochraně zdraví při práci (dále jen „BOZP“). Přitom se zavazuje dbát též pokynů objednatele.
2. Zjistí-li objednatel, že zaměstnanci zhotovitele nebo jiné osoby, které se zdržují s vědomím zhotovitele na staveništi (pracovišti), porušují povinnosti v oblasti BOZP, má objednatel právo vyzvat zhotovitele, aby podle pokynů objednatele zjednal bezodkladně nápravu.
3. V případě více zhotovitelů, jsou zhotovitelé povinni se před zahájením plnění vzájemně písemně informovat o rizicích možného ohrožení života a zdraví při provádění plnění podle smlouvy a plnění na ně navazujících nebo s ním souvisejících, o opatřeních přijatých k ochraně před působením těchto rizik, která se týkají poskytování plnění a stavenišť (pracovišť), seznámit se s umístěním prostředků první pomoci, traumatologickým plánem a ostatní dokumentací o BOZP na staveništi (pracovišti).
4. Zhotovitel se zavazuje před zahájením plnění svého závazku poskytnout svým zaměstnancům a jiným osobám, které se zdržují s jeho vědomím na staveništi (pracovišti) vhodné a přiměřené informace a pokyny k zajištění BOZP a o přijatých opatřeních, zejména ke zdolávání požárů, poskytnutí první pomoci a postupu při mimořádných událostech na staveništi (pracovišti).
5. Na základě výzvy objednatele je zhotovitel povinen předložit objednateli doklady o školení v oblasti BOZP a odborné způsobilosti svých zaměstnanců a jiných osob, které se s jeho vědomím zdržují na staveništi (pracovišti).
6. Zhotovitel a jiné osoby zdržující se s jeho vědomím na staveništi (pracovišti) smějí používat pouze bezpečná elektrická nebo jiná zařízení v souladu s právními předpisy o technických požadavcích na výrobky a jsou povinni předložit objednateli na jeho žádost doklady o jejich revizích nebo jiné doklady osvědčující splnění podmínek pro jejich bezpečný provoz.
7. Provizorní osvětlení, přívody elektrické energie nebo instalace musí zhotovitel zřizovat, udržovat a provozovat v souladu s příslušnými právními předpisy a platnými normami.
8. Zhotovitel je v souladu s předpisy o BOZP povinen souvisle oplotit staveniště, popřípadě jeho samostatnou část, pokud jejich oplocení nezajišťuje objednatel. Oplocení je zhotovitel povinen udržovat do doby splnění závazku zhotovitele podle smlouvy.
9. Zaměstnanci zhotovitele se mohou zdržovat jen na pracovištích nebo v prostorech staveniště, ve kterých plní pracovní povinnosti při plnění závazku zhotovitele a ohledně nichž obdrželi od

zhotovitele informace a pokyny o BOZP; přitom používají pouze přístupové cesty určené objednatelem.

10. Sklárky a místa pro uložení materiálu smí zhotovitel zřídit jen v prostorách určených k tomu objednatelem, a to způsobem odpovídajícím předpisům o BOZP,
11. Každý pracovní úraz zaměstnance zhotovitele na staveništi (pracovišti) se zhotovitel zavazuje neprodleně oznámit též určenému zástupci objednatele a umožnit objednateli účast při zjišťování příčin a okolností takového pracovního úrazu. Zhotovitel rovněž objednateli předá opis záznamu o pracovním úrazu, a jde-li o pracovní úraz, o němž se záznam nepoživuje, písemně sdělí objednateli údaje o takovém pracovním úrazu v rozsahu obdobným údajům uvedeným v záznamu o pracovním úrazu. Ujednáním podle tohoto odstavce nejsou dotčeny povinnosti zhotovitele podle právních předpisů o evidenci a registraci pracovních úrazů.
12. Zhotovitel je povinen zajistit, aby se jeho zaměstnanci na staveništi (pracovišti) zdrželi požívání alkoholu, návykových, omamných nebo psychotropních látek a vstupu na staveniště (pracoviště) pod jejich vlivem. Smluvní strany sjednávají, že objednatel má právo provést dechovou zkoušku ke zjištění přítomnosti alkoholu a zhotovitel je povinen mu to u zaměstnanců zhotovitele umožnit. Zhotovitel je povinen zaměstnance, který vstoupil na staveniště (pracoviště) pod vlivem alkoholu, návykových, omamných nebo psychotropních látek nebo je na staveništi (pracovišti) požívá, anebo zaměstnance, který se odmítl podrobit dechové zkoušce, vykázat ze staveniště (pracoviště).
13. Práva a povinnosti sjednané podle předchozích odstavců tohoto článku ohledně zaměstnanců zhotovitele platí obdobně i ve vztahu k jiným osobám, které se prostřednictvím zhotovitele podílejí na plnění smlouvy nebo se s jeho vědomím zdržují na staveništi (pracovišti).

### **III. Požární ochrana**

1. Zhotovitel je povinen dodržovat právní nebo jiné předpisy o požární ochraně (dále jen „PO“) a dbát pokynů objednatele v oblasti PO na staveništi (pracovišti).
2. Zhotovitel se zavazuje stanovit protipožární opatření na staveništi (pracovišti), před zahájením plnění proškolit v oblasti PO své zaměstnance a jiné osoby, které se jeho prostřednictvím podílejí na plnění smlouvy, jakož i provádět na předaném staveništi (pracovišti) kontrolní činnost v rozsahu podle právních předpisů o PO.
3. O každém požáru vzniklém na staveništi (pracovišti) zhotovitel bez zbytečného odkladu písemně vyrozumí objednatele. Tím není dotčena povinnost zhotovitele ohlásit jej hasičskému záchrannému sboru a příslušným orgánům veřejné moci ani jiné povinnosti vyplývající z právních nebo jiných předpisů o PO.
4. Při provozování činností nebo zařízení se zvýšeným požárním nebezpečím zhotovitel odpovídá za jejich požární zabezpečení, zejména zamezením vzniku nebezpečí požáru, odstraněním hořlavých látek, hasicími prostředky, požárním dozorem a zřízením dostatečných únikových cest.
5. Zhotovitel rovněž zajišťuje následný dozor po ukončení prací s otevřeným ohněm nebo jiných činností se zvýšeným nebezpečím vzniku požáru v rozsahu podle právních předpisů o PO a příslušných českých technických norem.

### **IV. Ochrana životního prostředí**

1. Zhotovitel přijme veškerá opatření k omezení hlučnosti způsobené jeho činností na staveništi (pracovišti) v souladu s právními předpisy a dále opatření k účinné ochraně spodních vod, podzemních toků, drenáží nebo jiných zdrojů vody na staveništi (pracovišti) a na přilehlých pozemcích před znečištěním.

2. Zhotovitel je povinen udržovat pořádek a čistotu na staveništi (pracovišti) a na přístupových cestách na staveništi (pracovišti), průběžně odstraňovat odpad a nečistoty, které vznikly při plnění jeho závazku, technickými opatřeními zabraňovat jejich pronikání mimo staveništi (pracovišti) a zajistit jejich uložení a likvidaci podle právních předpisů o odpadech. Na žádost objednatele je zhotovitel povinen předložit objednateli doklady o splnění povinností vyplývajících z právních předpisů o odpadech v souvislosti s plněním jeho závazku. Na staveništi (pracovišti) se nesmějí žádné odpady spalovat.
3. Na staveništi je zhotovitel povinen dodržovat ustanovení zákona č. 185/2001 Sb., o odpadech, ve znění pozdějších předpisů a prováděcích vyhlášek č. 381, 383 a 376 z roku 2001. Tříděné odpady smí zhotovitel ukládat pouze do obalů a prostředků k tomu určených.
4. Nesplní-li zhotovitel ani v dodatečně přiměřené lhůtě stanovené objednatelem povinnosti v oblasti udržování čistoty na staveništi (pracovišti) a na přístupových cestách k němu nebo nakládání s odpady, je objednatel oprávněn tyto povinnosti splnit sám nebo třetí osobou na náklady zhotovitele.
5. Zhotovitel se zavazuje zajistit vozidla a stavební stroje používané při plnění jeho závazku proti úniku provozních náplní do půdy nebo vod a neponechávat zbytečně v chodu spalovací motory. Zhotovitel se zdrží v maximální možné míře údržby vozidel nebo stavebních strojů a doplňování provozních náplní na staveništi (pracovišti). Nepřevozní stacionární techniku a prostředky smí zhotovitel doplňovat pouze za dodržení ustanovení ČSN 650201 a 650202.
6. Zhotovitel se zavazuje nakládat s chemickými látkami a chemickými přípravky na staveništi (pracovišti) způsobem odpovídajícím právním předpisům o chemických látkách a chemických přípravcích. Na výzvu objednatele je zhotovitel povinen poskytnout objednateli seznam nebezpečných chemických látek a chemických přípravků, s nimiž při plnění svého závazku nakládá, jakož i kopie bezpečnostních listů, popřípadě doklady o školení zhotovitele nebo jeho zaměstnanců autorizovanou osobou, vyžaduje-li se podle právních předpisů.
7. Zhotovitel je povinen při provádění díla dodržovat právní předpisy o ochraně přírody a krajiny a zdržet se poškození dřevin, popřípadě jiných porostů. Povolení ke kácení dřevin, určených podle projektové dokumentace k odstranění, projedná s příslušnými orgány veřejné správy dle pokynů objednatele. Objednatel je povinen k tomu zhotoviteli vystavit plnou moc nebo její vystavení zajistit.

Zhotovitel se zavazuje s těmito podmínkami prokazatelně seznámit všechny osoby podílející se jeho prostřednictvím na plnění smlouvy a písemně je zavázat k jejich dodržování. Tím není dotčena jeho odpovědnost za dodržování těchto podmínek.