

**PRAVIDLA PRO VSTUP OSOB A VJEZD VOZIDEL A PRO JEJICH
POBYT V NEVEŘEJNÉM PROSTORU LETIŠTĚ PRAHA/RUZYŇ**

Platnost od	Účinnost	Nahrazuje
21.11.2017	24.11.2017	LP-SM-013D/2010
Oblast procesů/proces		Klasifikace
Strategie a standardy bezpečnosti		Veřejný
Zpracovatel	Funkce	Datum /Podpis
PAVLIKOVA Michaela	specialista v letecké bezpečnosti	PAVLIKOVA Michaela, v.r.
Vlastník	Funkce	Datum /Podpis
TRUHLAR Zdenek	Ředitel SSB	TRUHLAR Zdenek, v.r.
Finální schvalovatel/é	Funkce	Datum /Podpis
SPACEK Milan	člen představenstva	SPACEK Milan, v.r.
KRAUS Jiri	místopředseda představenstva	KRAUS Jiri, v.r.

Účel

Směrnice definuje způsob vstupu a chování osob a vjezdu vozidel do neveřejného prostoru letiště a definuje sankce v případě porušení pravidel.

Předmět

Směrnice nastavuje pravidla vstupu a pohybu osob a vozidel v neveřejném prostoru letiště Praha/Ruzyně, stanovuje podmínky pro vydávání, užívání a odebírání letištních identifikačních průkazů, povolení k vjezdu vozidel a oprávnění k řízení MMP a stanovuje podmínky pro udělování sankcí v případě bezpečnostních přestupků v neveřejném prostoru letiště Praha/Ruzyně.

Působnost

Tento dokument je při vydání řízeně distribuován všem OJ. Je závazný pro všechny osoby vstupující do neveřejného prostoru letiště Praha/Ruzyně a je příkazem provozovatele letiště ve smyslu § 31 odst. 2 zákona č. 49/1997 Sb., o civilním letectví, ve znění pozdějších předpisů, určený provozovatelům leteckých činností a ostatním osobám zúčastněným na provozu letiště Praha/Ruzyně a leteckém provozu, k zajištění bezpečného provozu letiště a koordinování činností na letišti Praha/Ruzyně. Dokument je publikován všem zaměstnancům na intranetu LP.

Obsah:

I	Zkratky pojmy	3
I.1	Zkratky	3
I.2	Pojmy	4
II	Odpovědnosti a pravomoci	5
III	Vstup osob a vjezd vozidel do neveřejného prostoru letiště	6
III.1	Základní ustanovení	6
III.2	Místa vstupů osob a vjezdů vozidel	7
III.3	Stanovení pravidel pro vydání, užívání a vrácení IDC	7
III.4	Vjezdová povolení	10
III.5	Oprávnění k řízení mobilních mechanizačních prostředků v SRA	11
III.6	Pravidla vstupu do neveřejného prostoru letiště	12
III.6.1	Vstup význačných osob	12
III.6.2	Vstupy osob a vjezdy vozidel při MU a nestandardních provozních situacích	12
III.6.3	Vstup osob se zbraněmi	12
III.6.4	Vstup zvířat	13
III.6.5	Vstupy osob do objektů mimo správu provozovatele letiště	13
III.6.6	Vstup osob a vjezd vozidel do objektů LPH - Centrální sklad a Stáčiště	13
III.6.7	Pohyb chodců, jednostopých a speciálních vozidel po pohybové ploše a manipulačních plochách	14
III.6.8	Pravidla pohybu osob a MMP v zónách perimetrické ochrany letiště	15
III.6.9	Vstup osob a vjezd vozidel k letadlům všeobecného letectví bez provedení bezpečnostní kontroly	16
III.6.10	Vstup osob a vjezd vozidel k letadlům všeobecného letectví bez provedení bezpečnostní kontroly	16
III.6.11	Vjezd mimoletištních sanitních vozů s posádkou, ležícím pacientem nebo lidskými orgány určenými k transplantaci	16
III.7	Pravidla užívání podpisového oprávnění	16
III.8	Pravidla komisionálního otevírání komerčních prostor	17
IV.	Související dokumenty	17
V.	Přechodná a závěrečná ustanovení	17
VI.	Seznam příloh	19
VII.	Změnový list	20

I Zkratky pojmy

I.1 Zkratky

Zkratka	Vysvětlení
AOC	Airline Operators Committee
BED	Pracoviště Bezpečnostní dispečink
BEK	OJ Bezpečnostní kontrola
BOL	Biologická ochrana letišť
BOZP	Bezpečnost a ochrana zdraví při práci
BPL	Bezpečnostní program letišť
CAH	Český Aeroholding, a.s.
CCTV	Kamerový systém
CDP	Centrální dispečink provozu
CÚ	Celní úřad
Č/PŘ BZP	Člen představenstva LP pro oblast bezpečnost
DŘ	Dopravní řád letiště Praha
EKV	Elektronická kontrola vstupů
HDG	Handling
ICP	Inspektorát cizinecké policie
IDC	Letištní identifikační průkaz
KD	Krizový dispečer OJ SSB
KSP	OJ Řízení kvality, safety a procesů
Letiště	Letiště Praha/Ruzyně
LP	Letiště Praha, a. s.
LPH	Letecké pohonné hmoty
LPP	Letištní pohotovostní plán
M/PHM	Manažer OJ Pohonné hmoty
MMP	Mobilní mechanizační prostředek
MU	Mimořádná událost
NBP	Národní bezpečnostní program
NPBV	Národní program bezpečnostního výcviku
NPL	Neveřejný prostor letiště
NPS	Nestandardní provozní situace
ODL	Oddělení doprovodu letadel PČR
OJ	Organizační jednotka
OLE	OJ Ostraha letiště

O-MMP	Oprávnění k řízení mobilních mechanizačních prostředků v SRA
OP	Odbavovací plocha
PBV	Provozně bezpečnostní výbor Letiště Praha, a. s.
PČR	Policie České republiky
PHM	OJ Pohonné hmoty
POL	OJ Provoz ostrahy letiště
PZTS	Poplachové zabezpečovací a tísňové systémy
RPP	OJ Řízení provozu ploch
RZ	Registrační značka
SAF	Safety
SO	Spojovací objekt
SPR	OJ Strategie a rozvoj provozu
SQB	Odpovídací zařízení ve vozidle
SRA	Vyhrazený bezpečnostní prostor
SSB	OJ Strategie a správa bezpečnosti
SV	Služební vchod
T1	Terminál 1
T2	Terminál 2
VP	Vjezdové povolení

I.2 Pojmy

Pojem	Vysvětlení
Autorizovaná osoba DŘ	Zaměstnanec schváleného subjektu ke školení DŘ a k provádění praktických jízd schvalován Č/PŘ BZP.
Garant	Kmenový subjekt ve vztahu k LP, který má uzavřen smluvní vztah s fyzickou nebo právnickou osobou, která není kmenovým subjektem ve vztahu k LP.
Garant DŘ	Zaměstnanec SSB schválený Č/PŘ BZP pro školení / přezkoušení DŘ.
Kmenový subjekt ve vztahu k LP	LP a dále následující subjekty: I. držitelé platného Osvědčení leteckého dopravce (s tím, že IDC bílé – vzor 4 pro létající personál (CREW) jsou vydávány pouze subjektům, které jsou „bázovanými – místně příslušnými“ dopravci); II. držitelé platného oprávnění k poskytování leteckých služeb na letišti Praha-Ružyně dle Hlavy II zákona č. 49/1997 Sb.; III. správní úřady a další orgány státní správy, které doloží potřebu vstupu do neveřejného prostoru v návaznosti na plnění úkolů uložených zvláštním předpisem.
Kontrolní orgán	Bezpečnostní pracovník, pracoviště BED, OJ BEK nebo OLE
Mimořádná událost	Škodlivé působení sil a jevů vyvolaných činností člověka, přírodními jevy, a také havárie, které ohrožují život, zdraví, majetek nebo životní prostředí a vyžadují provedení záchranných prací a likvidačních prací.
Nestandardní provozní situace	Stav, který závažným způsobem omezuje řádný chod letiště, aniž by došlo k přímému ohrožení životů nebo zdraví jeho uživatelů, ale který může ve svých

	důsledcích způsobit značné finanční nebo materiální škody. Není řešitelný systémem dispečerského řízení, neboť vyžaduje koordinaci a rozhodování na vyšší úrovni, není MU nebo KS.
Neveřejný prostor letiště	Neveřejný prostor (Airside) je provozovatelem letiště určená neveřejná část letiště, sestávající z pohybové plochy, přilehlého terénu a staveb nebo jejich částí, k nimž je přístup kontrolován. V neveřejném prostoru letiště, v místech se zvýšenými nároky na bezpečnost civilního letectví, jsou vymezeny tzv. vyhrazené bezpečnostní prostory (SRA).
Odbavovací plocha	Vymezená plocha určená k umístění letadel pro nastupování a vystupování cestujících, nebo nákladku a vykládku nákladu, pro jejich plnění pohonnými hmotami, odstavování nebo ošetřování.
Pohybová plocha	Část letiště určená pro vzlety, přistání a pojiždění letadel, sestávající se z provozní a odbavovací plochy.
Protiprávní čin	Protiprávním činem vedeným proti civilnímu letectví (dále jen protiprávní čin) se rozumí teroristický nebo jiný trestný čin, přestupek nebo jiný správní delikt, nebo narušení veřejného pořádku, který může závažným způsobem ohrozit nebo narušit bezpečnost civilního letectví.
Provozní plocha	Část letiště určená pro vzlety, přistání a pojiždění letadel s výjimkou odbavovací plochy. Pro účely Dopravního řádu Letiště Praha/Ruzyně se za součást provozní plochy považují veškeré zpevněné nebo nezpevněné plochy navazující na RWY a TWY až do vzdálenosti 150 m (u RWY) resp. 47,5 m (u TWY) od osy příslušné RWY a TWY.
Safety incident	Jiná událost než letecká nehoda spojená s provozem letadla, která ovlivňuje nebo by mohla ovlivnit bezpečnost provozu. Incidentsy se rozdělují podle příčin na letové, technické, v řízení letového provozu, v zabezpečovací technice a jiné.
Security incident	Jedná se o protiprávní čin, pokus o spáchání protiprávního činu či konkrétní hrozbu protiprávním činem.
Security událost	Jedná se o událost s negativním vlivem na systém ochrany civilního letectví, u které není prokázán úmysl, nebo důvodné podezření na úmysl způsobit jeho částečné nebo úplné selhání.
SRA zóna	Provozovatelem letiště určená část neveřejného prostoru, do níž je přístup kontrolován pro zajištění ochrany civilního letectví před protiprávními činy. Taková oblast za běžných podmínek zahrnuje, mezi jiným, všechny prostory pro odlet cestujících mezi místem detekční kontroly a letadlem, odbavovací plochu, prostory pro třídění a nákladku zavazadel, sklady nákladu, poštovní střediska, přípravný cateringu v neveřejném prostoru letiště a prostory pro úklidové služby zajišťující úklid letadel.
Veřejný prostor se zvláštním režimem	Komerční zóna v areálu Jih a další prostory určené provozovatelem letiště.

II Odpovědnosti a pravomoci

Název Role / Pozice	Popis odpovědností a pravomocí
Bezpečnostní pracovník BEK	Odpovídá za zajištění nastavených bezpečnostních kontrol a dohled pěšího pohybu osob nepodrobených bezpečnostní kontrole.
Bezpečnostní pracovník OLE	Odpovídá za zajištění nastavených bezpečnostních kontrol a dohled nad vjezdem mimoletištních sanitních vozů s posádkou, ležícím pacientem nebo lidskými orgány určenými k transplantaci
Držitel letištního identifikačního průkazu	Osoba s právy a povinnostmi dle této normy.
Držitel Oprávnění k řízení MMP	Osoba s právy a povinnostmi dle Dopravního řádu LP, a. s.

Handlingová společnost	Odpovídá za podání žádosti na nestandardní odbavení letu všeobecného letectví a na vykonání nestandardní celní a pasové kontroly. Předkládá na BED požadavek na jednorázový vstup / vjezd mimoletištních vozů.
Kontrolní orgán	Osoba z pracoviště BED, OJ OLE, BEK s právem kontrolovat a odebírat IDC a O-MMP v rámci řešení bezpečnostních přestupků.
M/PHM	Odpovídá za seznámení určených osob s Provozním řádem Centrálního skladu LPH, resp. s Provozním řádem Stáčiště LPH.
OJ SSB	OJ pověřená provozovatelem k administraci IDC a k jejich kódování, aktivaci a deaktivaci, stejně jako k nastavování bezp. režimů pro vstup a vjezd do NPL.
Oprávněná osoba	Osoba ve vztahu k SSB s podpisovým právem u žádosti o výdej IDC a povinností informovat o ukončení pracovního poměru zaměstnanců.
Zástupce nájemce	Osoba určená Kontaktní osobou nájemce ke komisionálnímu otevírání komerčních prostor.

III Vstup osob a vjezd vozidel do neveřejného prostoru letiště

III.1 Základní ustanovení

- (1) Pravidla pro vstup osob a vjezd vozidel a jejich pobyt v neveřejném prostoru letiště jsou zpracována zejména na základě těchto předpisů:
 - a. zákon č. 49/1997 Sb., o civilním letectví a o změně a doplnění zákona č. 455/1991 Sb., o živnostenském podnikání (živnostenský zákon), ve znění pozdějších předpisů, ve znění pozdějších předpisů,
 - b. schválený a platný Bezpečnostní program Letiště Praha-Ruzyně.
- (2) Pravidla jsou závazná pro všechny osoby vstupující do neveřejného prostoru letiště, v souladu s § 31 odst. 2 a § 85c zákona č. 49/1997 Sb. ve znění pozdějších změn.
- (3) Vstup osob a vjezd vozidel do neveřejného prostoru letiště je povolen pouze za účelem výkonu schválených pracovních činností. Nepovolené podnikání případně provádění reklamních či propagačních akcí je přísně zakázáno a bude vnímáno jako hrubé porušení pravidel vstupu / vjezdu.
- (4) Osoby pohybující se v neveřejném prostoru letiště jsou povinny dodržovat pravidla stanovená provozovatelem letiště, řídit se pokyny a příkazy vydanými pověřenými osobami a chovat se tak, aby svým jednáním neohrožovaly bezpečnost letecké dopravy nebo letiště, anebo nepohoršovaly ostatní uživatele letiště. V opačném případě mají bezpečnostní složky provozovatele letiště právo je z neveřejného prostoru letiště vykázat.
- (5) Obecná pravidla vstupů a vjezdů, vztahující se k letišti, jsou upravena v Bezpečnostním programu Letiště Praha/Ruzyně.
- (6) Na cestující a uživatele letadel všeobecného letectví, kteří se pohybují v neveřejném prostoru letiště v souvislosti s odbavením na let / z letu, se ustanovení tohoto předpisu vztahují pouze v případech, kdy zvláštní předpisy upravující podmínky přepravy, resp. odbavení letadla, nestanoví jinak.

III.2 Místa vstupů osob a vjezdů vozidel

- (1) Do neveřejného prostoru letiště lze vstupovat/vjíždět pouze místy, která jsou k tomuto účelu určena a označena nápisem „Vrátnice“ nebo „Služební vchod“. Způsob vyznačení NPL a SRA obsahuje Příloha č. 2. Specifické zásady pohybu posádek bázovaných dopravců v rámci NPL obsahuje Příloha č. 14.
- (2) Dělení vstupních míst z hlediska druhu provozu:
 - a. vstupní (pouze pro vstup osob),
 - b. vjezdová (pouze pro vjezd MMP),
 - c. kombinovaná (pro vstup osob a vjezd MMP).
- (3) Dělení vstupních míst z hlediska zajištění:
 - a. s fyzickým dozorem kontroly vstupu/vjezdu za přítomnosti bezpečnostního pracovníka,
 - b. s technickým dozorem kontroly vstupu bez přítomnosti bezpečnostního pracovníka,
 - c. dočasné, které jsou za běžného provozu uzavřeny. Jejich použití je podmíněno registrovaným vydáním klíče či otevřením na základě k tomuto účelu vydaným Bezpečnostním opatřením provozovatele.
- (4) V bezprostřední blízkosti místa vstupů/vjezdů musí být vyvěšen Vstupní řád, který vychází z BPL viz Příloha č. 1.

III.3 Stanovení pravidel pro vydání, užívání a vrácení IDC

- (1) Trvalé IDC
 - a. Pravidla vydání IDC
 - Žádost o vydání trvalého IDC viz Příloha č. 5, musí být řádně vyplněna a předložena jako oboustranný formulář na jednom listu.
 - V případě žadatele o letištní identifikační průkaz, který hodlá v neveřejném prostoru letiště současně vykonávat pracovní či obdobnou činnost ve prospěch více než jedné společnosti, je na základě formuláře „Příloha pro zaměstnance působící současně ve více společnostech“ viz Příloha č. 5, vydávána tzv. „MULTI-ID“. Formulář se přikládá k druhé popř. další souběžné žádosti tak, aby bylo zřejmé, ve prospěch kterých společností zaměstnanec souběžně působí.
 - Žádosti podepisuje oprávněná osoba fyzické nebo právnické osoby, která je subjektem ve vztahu k LP. Seznam oprávněných osob s podpisovými vzory je veden na SSB.
 - Za fyzické nebo právnické osoby, které nejsou kmenovým subjektem, musí potvrdit Žádost i oprávněná osoba ze společnosti Garanta. Garant je povinen neprodleně informovat SSB, písemnou formou, o ukončení smluvního vztahu se společností, které potvrdil žádosti o ID karty.
 - Žadatel předloží platný „Doklad“ o absolvování některého z následujících typů odborné bezpečnostní přípravy dle NPBV:
 - pro výdej IDC opravňující ke vstupu pouze do Neveřejného prostoru letiště:
 - A1 nebo vyšší viz uvedené typy školení níže
 - pro prodloužení platnosti IDC opravňující ke vstupu pouze do Neveřejného prostoru letiště:
 - A3 – Aktualizace odborné přípravy A1 nebo vyšší viz uvedené typy školení níže
 - pro výdej IDC do Vyhrazeného bezpečnostního prostoru:
 - A2 nebo A2 doplňkové

- D1 – pouze pro CREW IDC
- B11 až B17 zároveň s dokladem o Místním doškolení
- pro prodloužení platnosti IDC do Vyhrazeného bezpečnostního prostoru:
 - A3 – Aktualizace odborné přípravy A2
 - F1 (D1) – pouze pro CREW IDC
 - F1 (B11 až B17) zároveň s dokladem o Místním doškolení:

Poznámka

Místní doškolení je školení prováděné lektorem Letiště Praha, a. s. za účelem získání a udržení znalostí specifík letiště Praha/Ruzyně v oblasti security a safety pravidel (znalost místopisu objektů, vzory letištních identifikačních průkazů, apod.).

Místní doškolení je zpoplatněno dle Ceníku služeb LP, a. s. a je prováděno v rozsahu 2 hodin.

Místní doškolení nemá dobu platnosti, doba platnosti IDC se odvozuje od doby platnosti, kterou stanovuje konkrétní odborná bezpečnostní příprava dle Národního programu bezpečnostního výcviku.

Místní doškolení musí držitel IDC absolvovat vždy v posledních 30ti dnech před tím, než je jí vydáno IDC, nebo prodloužena platnost ID na základě absolvování výše uvedených typů školení.

- F1 (B11 až D3) bez povinnosti Místního doškolení, realizované lektorem bezpečnostního školení, který splňuje následující požadavky:
 - Je osobou, která uskutečňuje odbornou přípravu podle § 85x, zákona č. 49/1997 Sb. ve znění pozdějších změn a doloží ověřenou kopii Povolení k provádění školení na SSB.
 - Je držitelem letištního identifikačního průkazu vydaného provozovatelem letiště Praha/Ruzyně.
 - Doloží na SSB osnovu bezpečnostního školení kategorie F1, ze které vyplývá, že plnohodnotně zahrnuje znalost specifík letiště Praha/Ruzyně v oblasti security a safety pravidel (znalost místopisu objektů, vzory letištních identifikačních průkazů, apod.).
 - Žadatel předloží originál platného Potvrzení o ověření spolehlivosti, pokud se jedná o IDC umožňující vstup do SRA (*Předložení Potvrzení není vyžadováno u osob ve služebním poměru dle ustanovení §85e, odst. 2, zákona č. 49/1997 Sb. ve znění pozdějších změn*) nebo Výpis z rejstříku trestů vydaný v posledních 90 dnech před podáním žádosti, pokud se jedná o IDC umožňující vstup do tranzitního prostoru T1;
 - Při vydání průkazu se žadatel prokáže průkazem totožnosti (občanský průkaz nebo pas).
 - Oprávněná osoba, schvalující Žádost o IDC a navrhující rozsah vstupu, musí reálně zohlednit provozní potřeby žadatele vzhledem k jeho pracovním činnostem a jeho reálným potřebám pohybu po letišti (přehled typů IDC a související rozsah vstupu obsahuje Příloha č. 4. Odpovědnost osoby je v rámci vlastního subjektu i v rámci subjektu, ke kterému vystupuje v roli Garanta.
 - SSB pravidelně ověřuje reálné využití vydaných IDC opravňujících ke vstupu do SRA, podrobnosti k tomuto postupu obsahuje Příloha č. 13.
- b. Pravidla užívání IDC
- Držitelé trvalých IDC mohou vstupovat bez doprovodu do SRA a mohou vykonávat doprovod (GUIDE) držitelům jednorázových IDC v SRA.

- Trvalé IDC jsou vydávány a držitelem používány pouze v souvislosti s plněním povinností vyplývajících z pracovního nebo obdobného poměru.
 - Vzory průkazů jsou uvedeny v Bezpečnostním programu letiště a podléhají aktualizaci maximálně po 5 ti letech. V kalendářním roce výměny platí dva vzory trvalých IDC z důvodu výměny stávajícího vzoru za nový.
 - Zapomenuté platné trvalé IDC je řešeno vydáním jednorázového vstupu po ověření v EKV a řádně vyplněné Žádosti o jednorázový vstup/vjezd, podepsané nadřízeným pracovníkem žadatele. V odůvodněných případech, kdy není přítomen nadřízený pracovník (noční směna, jednočlenná pracoviště, apod.) lze vydat jednorázový vstup i pouze na základě ověření osoby v EKV. Mimo pracovní dobu přepážky SSB vyřizuje jednorázové vstupy KD cestou BED.
 - Ztráta IDC je držitelem nahlášena KD cestou BED, ten zajistí jeho neprodlené zneplatnění. Zaměstnanec SSB následně ověří u oprávněné osoby zaměstnavatele držitele skutečnost, zda pracovní poměr držitele stále trvá a pokud ano, je držiteli vystaven duplikát IDC.
- c. Pravidla vrácení IDC
- Odevzdání trvalých IDC je uskutečněno po skončení pracovního poměru, resp. na výzvu provozovatele letiště k jeho vrácení. Oprávněná osoba zaměstnavatele je povinna neprodleně informovat SSB, písemnou formou, o skončení pracovního poměru zaměstnance. Zaměstnanec je povinen odevzdat IDC zpět na přepážku SSB. Pokud ani po opakované výzvě nedojde k vrácení IDC, je případ pro podezření ze spáchání přestupku dle §92a zákona č. 49/1997 Sb., ve znění pozdějších změn předáván k dalšímu řešení ÚCL.
 - Po převzetí informace o skončení pracovního poměru, je IDC v systému zneplatněno a po odevzdání IDC je fyzicky skartováno. Protokol o převzetí/skartaci musí být uschován po dobu skartační lhůty, 1 rok.
- d. Pravidla odebrání IDC viz Příloha č. 10
- (2) Jednorázové IDC
- a. Pravidla vydání jednorázového IDC
- Jednorázové IDC jsou vydávány v režimu schválených vstupů/vjezdů pouze k výkonu pracovních činností a nelze je vydat k soukromým návštěvám.
 - Jednorázové IDC jsou schvalovány na max. 30 dnů v průběhu jednoho kalendářního roku.
- Poznámka:**
- Pravidlo max. 30ti vstupů v průběhu jednoho kalendářního roku neplatí v režimu „Návštěva“ na služebním vchodu č.15, APC, Administrativní budova I, Administrativní budova II a na vrátnici č.1. Režim „Návštěva“ nevyžaduje vyplněnou Žadost, bezpečnostní pracovník OLE zajistí vstup/vjezd na základě telefonického dotazu na osobu navštívenou, nebo za účelem vstupu/vjezdu na mimopracovní činnosti (např. myčka vozidel, tankování soukromého vozidla, apod.). Režim „Návštěva“ je udělen pouze při souběhu následujících podmínek:*
- časový rámec režimu „Návštěva“ proběhne v rámci jednoho kalendářního dne,
 - nejedná se o výkon pracovních či obdobných činností, vyjma obchodních jednání.
- Provozovatel letiště si vyhrazuje právo jednorázový vstup/vjezd z bezpečnostních nebo provozních důvodů neumožnit nebo omezit.
 - Vstup nezletilých osob do SRA není povolen s výjimkou organizovaných hromadných akcí schválených provozovatelem letiště (exkurze, dětský den, apod.) a nezletilých starších 15 let vykonávajících v daném prostoru závislou práci přiměřenou jejich věku.

- Do neveřejného prostoru letiště mimo SRA lze nezletilou osobu vpustit pouze v doprovodu dospělé osoby, držitele trvalého, platného IDC s příslušným rozsahem vstupu a to pouze v souvislosti s výkonem pracovních činností dospělé osoby.
 - V případě vstupu osob do SRA se zakázanými předměty určenými k výkonu pracovních činností, musí být seznam zakázaných předmětů doručen zároveň se Žádostí o jednorázový vstup.
 - Žadatel je povinen řádně a čitelně vyplnit Žádost o jednorázový vstup a vjezd vozidel do neveřejného prostoru letiště Praha viz Příloha č. 6 a doručit ji písemně v pracovní době na přepážku SSB nebo elektronicky k tomu určeným systémem. Žádost musí být doručena nejméně 24 hod. před plánovaným vstupem. Uvedená lhůta nemusí být dodržena v případě mimořádné události bezpečnostního nebo provozního charakteru.
 - V mimopracovní dobu přepážky SSB vyřizuje KD cestou BED pouze mimořádné události bezpečnostního nebo provozního charakteru. KD může udělit jednorázový vstup/vjezd osobě/vozidlu i na základě telefonického ověření u manažera OJ, která je k události profesně příslušná.
 - Při vydávání jednorázového IDC se musí žadatel prokázat platným dokladem totožnosti (občanský průkaz nebo pas).
 - Osoba, které je jednorázové IDC vydáno, musí být po celou dobu pobytu v SRA v doprovodu osoby - GUIDE, která odpovídá za dodržování bezpečnostních pravidel i za osobu doprovázenou s tím, že počet osob GUIDE musí být dostatečný pro daný charakter vstupu, zpravidla ne méně než jedna osoba GUIDE na 5 doprovázených.
 - Pracovníkům hromadných sdělovacích prostředků, případně filmařům se jednorázový vstup uděluje pouze se souhlasem OJ LP, CAH nebo ČSA, která je oprávněna ke komunikaci s hromadnými sdělovacími prostředky.
 - Jednorázové vstupy/vjezdy jsou zpoplatněny dle platného Ceníku služeb LP.
- b. Pravidla vrácení jednorázového IDC
- Jednorázové IDC musí být odevzdáno na výdejním místě ihned po skončení pracovních činností v neveřejném prostoru letiště. Jednorázové IDC je odevzdáno každý den a to i v případě, kdy jednorázový vstup je udělen na více než jeden den.
- (3) Bezpečnostní opatření provozovatele
- Bezpečnostní opatření provozovatele vydávají a podepisují dva členové představenstva LP, kdy jeden z nich je odpovědný za vedení Bezpečnosti LP. Vydání BOP je v souladu se směrnicí Tvorba a správa řídicích dokumentů v platném znění. Vzor opatření viz Příloha č. 8.
- (4) Přestupky proti pravidlům užívání IDC viz Příloha č. 10

III.4 Vjezdová povolení

- (1) Pravidla vydání a užívání trvalého VP:
- a. Provozovatel letiště prostřednictvím SSB vydává, eviduje a odebírá vjezdová povolení do neveřejného prostoru letiště a SRA.
 - b. Při podání Žádosti o trvalé VP do SRA musí žadatel zdůvodnit potřebu vjezdu a doložit způsob parkování v daném prostoru.
 - c. Provozovatel letiště si vyhrazuje právo VP z bezpečnostních nebo provozních důvodů nevydat, zejména z důvodu opakovaného porušování příkazů provozovatele letiště.
 - d. Vzory VP jsou aktualizovány v intervalu jeden kalendářní rok, jsou zpoplatněny dle platného Ceníku služeb LP a jsou uvedeny v BPL.

- e. Trvalá VP se vydávají žadatelům pro vozidla s/bez RZ, která se pohybují v SRA a/nebo neveřejném prostoru a na spojovací komunikaci mezi terminály Sever a Jih. Žadatel vyplní **Žádost o vydání povolení k vjezdu viz Příloha č. 7.**
 - f. Trvalé vjezdové povolení musí být na vozidle umístěno v levém spodním rohu předního skla, popř. pokud jím vozidlo není vybaveno na obdobném místě, které umožní jeho jednoduchou kontrolu bezp. pracovníky.
- (2) Pravidla vydání, užívání a vrácení jednorázového VP:
- a. Jednorázová VP se vydávají pro vozidla, která jsou v prostoru letiště využívána k pracovní činnosti max. 30 dnů v průběhu jednoho kalendářního roku. Žadatel vyplní Žádost o jednorázový vstup a vjezd vozidel do neveřejného prostoru letiště (příloha č. 6) a doručí ji písemně v pracovní době na přepážku SSB nebo v mimopracovní dobu KD cestou BED, popř. elektronicky k tomu určeným systémem. Žádost musí být doručena nejméně 24 hod. před plánovaným vstupem. Uvedená lhůta nemusí být dodržena pouze v případě mimořádné události bezpečnostního nebo provozního charakteru.
 - b. Vozidlo musí být po celou dobu pobytu v SRA doprovázeno odpovědnou osobou, která je držitelem platného IDC ke vstupu do určeného prostoru, průkazu GUIDE a která je držitelem O-MMP. Je povolena jízda v koloně za předpokladu, že ve vedoucím vozidle je osoba splňující zmíněné požadavky.
 - c. Jednorázové VP musí být odevzdáno na výdejním místě ihned po skončení pracovních činností v neveřejném prostoru letiště. Jednorázové VP je odevzdáno každý den a to i v případě, kdy jednorázový vstup je udělen na více než jeden den.
- (3) Odebrání trvalého nebo jednorázového VP
- a. Přestupky řidičů MMP proti pravidlům užívání VP a pravidlům DŘ viz Příloha č. 10.
 - b. Pokud je u MMP s vydaným VP opakovaně zjištěno porušení příkazů provozovatele letiště (porušení DŘ, bezpečnostních předpisů) vydaných dle § 31, odst. 2) zákona o civilním letectví a nelze zjistit konkrétního přestupce, je zástupce provozovatele letiště oprávněn VP takového MMP odebrat.
 - c. V případě odebrání VP dle bodu b) má provozovatel MMP možnost požádat o vystavení nového VP, za vystavení nového VP je účtován poplatek dle platného Ceníku služeb LP.

III.5 Oprávnění k řízení mobilních mechanizačních prostředků v SRA

- (1) Pravidla vydávání O-MMP v SRA letiště:
- a. Žadatel vlastní platný řidičský průkaz pro užívání MMP,
 - b. Žadatel vlastní IDC příslušného rozsahu vstupu,
 - c. Žadatel absolvuje školení z DŘ u Garanta DŘ nebo Autorizované osoby DŘ a úspěšně zvládne přezkoušení po školení, o čemž je mu Garantem DŘ vydáno Potvrzení o školení DŘ (dále jen Potvrzení),
 - d. Na základě Potvrzení je SSB vydáno O-MMP (kulatá samolepka „MMP“ nalepená na IDC).
- (2) Kontrola platnosti O/MMP.
- a. Platnost O-MMP je stanovena platností Potvrzení o školení DŘ.
 - b. Kontrola probíhá na všech vstupních místech do neveřejného prostoru letiště při kontrole platnosti IDC na čtečkách EKV.
 - c. V případě skončení platnosti Potvrzení je držiteli O-MMP automaticky blokováno IDC a je identifikován na první čtečce EKV, kterou použije.

- d. Pokud je čtečka EKV na vrátnicích s obsluhou bezpečnostních pracovníků – obsluha vrátnice zavolá na SSB (v mimopracovní dobu na BED) a zjistí proč je IDC nefunkční. Pokud je důvodem propadlá platnost Potvrzení o školení DŘ, strhne obsluha vrátnice kulatou samolepku „MMP“ a vyžádá si na SSB (v mimopracovní dobu na BED) odblokování IDC. Držiteli IDC bude umožněn výkon pracovních činností, u kterých není vyžadováno řízení MMP.
- e. Pokud je čtečka EKV na místě bez obsluhy bezpečnostních pracovníků, musí držitel IDC zavolat na SSB (v mimopracovní dobu na BED) sám a zjistit si, proč je IDC nefunkční. Pokud je důvodem propadlá platnost Potvrzení o školení DŘ dostaví se držitel IDC na SSB nebo na nejbližší vrátnici s obsluhou, kde dojde ke stržení kulaté samolepky „MMP“ a následnému odblokování IDC. Držiteli IDC bude umožněn výkon pracovních činností, u kterých není vyžadováno řízení MMP.

III.6 Pravidla vstupu do neveřejného prostoru letiště

III.6.1 Vstup význačných osob

- (1) Požadavky na vstup nejvyššího představitele státu, ústavních a vládních činitelů a jejich doprovodu do neveřejného prostoru letiště, je možné realizovat pouze v rámci kompetencí odpovědného pracovníka příslušného útvaru PČR.
- (2) Požadavky na vstup diplomatických pracovníků jsou řešeny Cirkulární Nótou, která upravuje pohyb pracovníků diplomatických misí v neveřejných prostorách letiště.

III.6.2 Vstupy osob a vjezdy vozidel při MU a nestandardních provozních situacích

V případě vzniku mimořádných událostí definovaných LPP, nebo ŘD - Nestandardní provozní situace, mohou do neveřejného prostoru letiště (včetně SRA) kromě místně příslušných útvarů Policie ČR a Celní správy ČR vstupovat/vjíždět bez provedení bezpečnostní kontroly:

- a. Policisté mimoletištních věcně příslušných útvarů Policie ČR,
- b. Příslušníci HZS LP a mimoletištních hasičských záchranných sborů,
- c. Pracovníci smluvní zdravotnické služby LP a pracovníci mimoletištní zdravotní a záchranné služby,
- d. Oprávnění pracovníci kontrolních a nadřízených orgánů s letištním doprovodem:
 - Ministerstva dopravy ČR,
 - Ministerstva vnitra ČR,
 - Úřadu pro civilní letectví,
 - Celního úřadu ČR.

III.6.3 Vstup osob se zbraněmi

- (1) Do SRA letiště mohou vstupovat se zbraněmi a bez provedení bezpečnostní kontroly následující oprávněné osoby:
 - e. Policisté místně příslušných útvarů Police ČR (ICP, ÚOÚČ) včetně jim nadřízených pracovníků, s platným IDC;
 - f. Policisté jiných útvarů PČR v doprovodu místně příslušného policisty, s platným IDC;
 - g. Policisté zabezpečující bezpečnostní doprovody letů, po předchozí koordinaci s BED (s průkazem "ODL" resp. průkazem "ODL" s předem oznámeným evidenčním číslem);
 - h. Příslušníci Celního úřadu Praha/Ružyně a Celního ředitelství Praha, s platným IDC;

- i. Pracovníci bezpečnostních složek provozovatele letiště v rozsahu nezbytném pro plnění pracovních úkolů, ve stejnokroji, s platným IDC;
- j. Pracovníci bezpečnostních složek dle ustanovení zvláštní mezinárodní smlouvy, s platným IDC a povolením nosit zbraň do SRA vystaveným SSB;
- k. Pracovníci LP - Biologická ochrana letiště, při plnění pracovních úkolů, s platným IDC, platným zbrojním průkazem skupiny D a průkazem zbraně. Pracovníci BOL podléhají standardní bezpečnostní kontrole s možností vnášet střelnou zbraň do SRA.
- l. Jiné osoby, určené společným písemným pokynem vedoucího pracovníka místně příslušného útvaru ICP a Č/PŘ BZP;

III.6.4 Vstup zvířat

Vstup zvířat do neveřejného prostoru letiště není dovolen s výjimkou služebních zvířat vykonávajících činnosti v souladu s vnitřními normami LP – Ochrana letadel před střety s ptáky a volně žijícími zvířaty, Provádění služebních kynologie u OLE a Plán střežení a dále u služebních zvířat PČR a CÚ.

III.6.5 Vstupy osob do objektů mimo správu provozovatele letiště

- (1) Vstup do neveřejného prostoru letiště přes pronajaté místnosti, dílenské hangáry, zařízení pro manipulaci s nákladem a ostatní obslužné a provozní budovy musí být omezen na nezbytné minimum. Provozovatel objektu, přes který takový vstup vede, odpovídá za to, že nedojde k jeho zneužití.
- (2) Objekty, které se nacházejí na hraně mezi veřejným a neveřejným prostorem nebo neveřejným prostorem a SRA, musí mít vyřešen bezpečnostní režim v souladu s NBP a BPL.
- (3) Subjekty, které vlastní nebo provozují takovéto objekty, jsou povinny předložit bezpečnostní řešení objektu provozovateli letiště ke schválení, cestou Letištního výboru pro bezpečnost.
- (4) Kontrolu vstupu do vyhrazeného bezpečnostního prostoru mohou zajišťovat pouze pracovníci provozovatele letiště, jím smluvně najatých subjektů nebo státních bezpečnostních složek.

III.6.6 Vstup osob a vjezd vozidel do objektů LPH - Centrální sklad a Stáčiště

- (1) Vstup/vjezd je povolen zaměstnancům PHM;
- (2) Vstup/vjezd je povolen osobám/vozidlům ze seznamu oprávněných osob s trvalým platným IDC (zaměstnanci skupiny CAH nebo externích firem) a pohyb osob/vozidel nevyžaduje doprovod zaměstnance PHM. Seznam oprávněných osob/vozidel předkládá M/PHM na SSB k odsouhlasení. M/PHM odpovídá za to, že osoby ze seznamu byly seznámeny s Provozním řádem Centrálního skladu LPH, resp. s Provozním řádem Stáčiště LPH;
- (3) Jednorázový vstup/vjezd je povolen pouze po schválení SSB, resp. KD. Vstup/vjezd je ohlášen zaměstnancem OLE na linku 220113407 Centrální sklad LPH, resp. linku 220113493 Stáčiště LPH zaměstnanci PHM ve službě, který rozhodne zda:
 - a. osoba je doprovázena, jelikož nebyla seznámena s Provozním řádem Centrálního skladu LPH, resp. s Provozním řádem Stáčiště LPH;
 - b. osoba není doprovázena, jelikož byla seznámena s Provozním řádem Centrálního skladu LPH, resp. s Provozním řádem Stáčiště LPH;

- (4) Vstup/vjezd a výstup/výjezd je realizován pouze přes stanoviště OLE a osoby/vozidla/materiál je podroben bezpečnostní kontrole s cílem odhalení nebezpečných předmětů a ochrany majetku.

III.6.7 Pohyb chodců, jednostopých a speciálních vozidel po pohybové ploše a manipulačních plochách

- (1) Pohyb pěších osob je přísně zakázán:
- po komunikaci vedoucí podél odbavovacích stání letadel na straně stání letadel,
 - po komunikaci vedoucí přes odbavovací plochu,
 - po komunikaci v úseku křížení pojezdové dráhy,
 - po pojezdové dráze (TWY),
 - po dráze (RWY).
- (2) Ustanovení bodu III.4.7. bod (1) se nevztahuje na zaměstnance provozních složek provozovatele letiště provádějící kontrolu, údržbu nebo opravu provozní plochy nebo zařízení letiště, resp. zaměstnance externích dodavatelů tuto činnost zajišťující v místě provádění kontroly, údržby nebo opravy.
- (3) V prostoru všech odbavovacích stání, odbavovací plochy Jih, Bell Helicopter a v úsecích RWY 22 mezi TWY L a TWY P a mezi TWY P a TWY M se ustanovení bodu III.4.7. bod (1) nevztahuje na osoby přímo zajišťující proces odbavení letadla, na cestující a posádky na přestupu mezi letadlem a autobusem či terminálem. Odpovědnost za pohyb této skupiny nese vždy zaměstnanec handlingové společnosti zajišťující daný proces odbavení, který musí skupinu doprovázet.

Poznámka:

Přecházet komunikaci je dovoleno řidičům MMP parkujícím v prostoru přilehlých pohotovostních stání MMP.

- (4) Pěší osoby nesmí v prostoru pohybové plochy vstupovat před letadla s rozsvícenými antikolizními majáky nebo spuštěnými motory, či mezi vozidlo Follow Me a vedené letadlo.
- (5) Pěší osoby nesmí vstupovat do prostoru odbavovacího stání, na které je zaváděno letadlo nebo na kterém stojí letadlo s rozsvícenými antikolizními majáky, či se spuštěnými motory.

Poznámka:

Toto ustanovení se nevztahuje na leteckého mechanika obsluhujícího pozemní zdroj, resp. Air Start Unit.

- (6) Osoby, podílející se na procesu odbavení, smí přejít k následujícímu odbavení na sousedním stání přímo z tohoto stání.
- (7) Ve shodě s Přílohou č. 3, NV č. 168/2002 Sb. „další požadavky na způsob organizace práce a pracovních postupů, které je zaměstnavatel povinen zajistit při provozování letecké dopravy“ a ve shodě s DŘ je pěší osoba pohybující se po ploše dle článku III.4.7. bod (2) a III.4.7. bod (3) povinna nosit výstražné vesty, postroje nebo oděvy s vysokou viditelností nebo z fluorescenčních materiálů splňující požadavky normových hodnot ČSN EN 471:
- plocha podkladového fluorescenčního materiálu musí být min. 0,14 m²,
 - plocha reflexního materiálu musí být 0,10 m² při šíři pásů 50 mm, přičemž pásy musí horizontálně obepínat trup, rukávy a nohavice,
 - plocha reflexního materiálu na postroji musí být 0,10 m² při šíři pásů min. 30 mm.

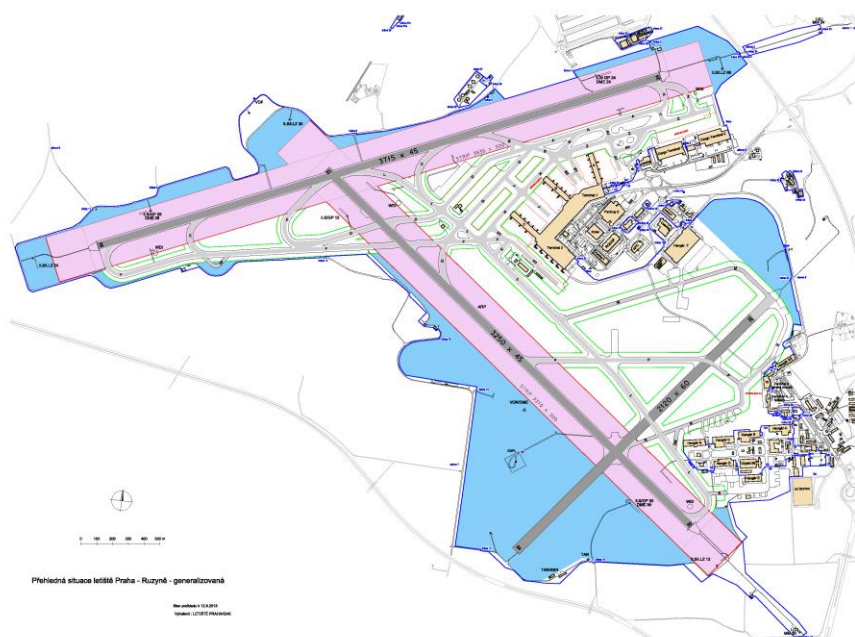
- (8) Pohyb pěších osob bez výstražné vesty, postroje nebo oděvy s vysokou viditelností nebo z fluorescenčních materiálů splňující požadavky normových hodnot ČSN EN 471 je povolen pouze na manipulačních plochách, po chodnících a podél komunikací na straně přilehlých budov.
- (9) Jízda na kole, jednostopém vozidle, samovyvažovacím vozidle (např. Segway) nebo jiných prostředcích, které nejsou definovány Dopravním řádem, je v SRA zakázána. Tato vozidla musí být osobou vedena. Výjimku z tohoto ustanovení uděluje na základě písemné žádosti Č/PŘ BZP. **Pro NPL platí stejná pravidla jako pro prostor SRA.**
- (10) V neveřejném prostoru letiště včetně kabiny vozidla je přísný zákaz kouření. Kouření je povoleno jen na vyhrazených místech pro kouření (KURÁRNY), které jsou viditelně označeny příslušnou značkou.

III.6.8 Pravidla pohybu osob a MMP v zónách perimetrické ochrany letiště

BED zajišťuje, prostřednictvím systému perimetrické ochrany letiště, dohled nad neautorizovaným vstupem a vjezdem do neveřejného prostoru letiště překonáním oplocení. Za účelem bezproblémové identifikace neautorizovaného vstupu a vjezdu a minimalizace počtu alarmových stavů je stanoven bezpečnostní režim:

- (1) Pohyb osob a MMP v neveřejném prostoru letiště od vnitřní části obvodové komunikace k dráhovému systému, (viz obrázek č.1) a v místech označených cedulemi zóna perimetrické ochrany, je možný pouze po předchozím oznámení předpokládaného směru/místa pohybu a časového rozsahu pohybu ve vymezené oblasti na dispečink BED (tel. 220 11 1000).
- (2) Předchozí oznámení se nevyžaduje na obvodové komunikaci a příjezdových komunikacích k zařízení letecké techniky.
- (3) Předchozí oznámení se nevyžaduje u MMP, které se ve vymezeném prostoru pohybují se zapnutým vysílačem SQB nebo v doprovodu takových vozidel.
- (4) Pokud BED zaznamená neautorizovaný vstup nebo vjezd směřující k narušení ochranného pásma provozních ploch, oznámí tuto skutečnost neprodleně RPP.

Obrázek č.1
Neveřejný prostor letiště od vnitřní části obvodové komunikace k dráhovému systému



III.6.9 Vstup osob a vjezd vozidel k letadlům všeobecného letectví bez provedení bezpečnostní kontroly

Posádky letadel umístěných / parkujících v areálu Jih letiště Praha/Ruzyně, stejně jako osoby přepravované těmito letadly mohou požádat, prostřednictvím svého handlingového partnera, BZP o povolení vstupu do SRA letiště Praha/Ruzyně a na palubu takového letadla bez provedení standardní bezpečnostní kontroly, formou dočasně vyčleněného prostoru. Postup je stanoven v příloze č.9b.

III.6.10 Vstup osob a vjezd vozidel k letadlům všeobecného letectví bez provedení bezpečnostní kontroly

Odbavení letadel všeobecného letectví je běžně realizováno postupy obdobnými pro obchodní leteckou dopravu. Případný požadavek o nestandardní proces odbavení letu všeobecného letectví včetně umožnění mimořádného vjezdu vozidel přímo na odbavovací plochu je předkládán prostřednictvím handlingového partnera SSB a podléhá jeho schválení.

III.6.11 Vjezd mimoletištních sanitních vozů s posádkou, ležícím pacientem nebo lidskými orgány určenými k transplantaci

Provozovatel mimoletištních sanitních vozů s ležícím pacientem nebo lidskými orgány určenými k transplantaci může požádat, prostřednictvím svého handlingového partnera, pracoviště BED o povolení vjezdu do SRA letiště Praha/Ruzyně. Postup viz Příloha č. 11

III.7 Pravidla užívání podpisového oprávnění

- (1) SSB akceptuje následující písemné, e-mailové, faxové nebo elektronické žádosti výhradně od Oprávněných osob stanovených pro daný žádající subjekt v platném Podpisovém vzoru:
 - Žádosti o trvalé IDC (včetně změn rozsahu jejich kódování, přístupů do zájmových objektů a specifických provozních prostor),
 - Žádosti o VP,
 - Žádosti o jednorázové vstupy a vjezdy,
 - Žádosti o vydání generálního nebo skupinového klíče.
- (2) Podpisový vzor a jeho změny musí být doručeny poštou nebo osobně na přepážku SSB na k tomu určeném formuláři viz Příloha č. 3 a to v písemné podobě s originály podpisů. Podpisový vzor musí být schválen osobou oprávněnou jednat za daný subjekt.
- (3) SSB je oprávněno celý Podpisový vzor nebo konkrétní Oprávněnou osobu odmítnout, pokud je rozsah Oprávněných osob nepřiměřený charakteru daného subjektu nebo v něm obsažená Oprávněná osoba v minulosti hrubě porušila povinnosti spojené s danou činností.
- (4) Oprávněné osoby požadující podávání žádostí o jednorázové vstupy a vjezdy k tomu určeným elektronickým systémem bude SSB prostřednictvím OJ Bezpečnostní systémy ČAH vytvořen osobní účet na webovém portálu <https://vstupy.prg.aero>. Přihlašovací údaje budou jednotlivým osobám distribuovány pomocí kontaktní emailové adresy uvedené ve formuláři Podpisových oprávnění. Společně s přihlašovacími údaji bude distribuován i manuál pro vytváření externích žádostí o jednorázové vstupy. Přihlašovací údaje a případné doplňkové autorizační kódy budou jedinečné pro každou oprávněnou osobu a je zakázáno sdělovat je třetí osobě. Souhlas s tímto nařízením potvrzuje oprávněná osoba pomocí hlasovacího tlačítka v doručeném emailu s přihlašovacími údaji. V případě porušení

výše zmíněného nařízení bude podpisové oprávnění dané osoby zneplatněno a o této skutečnosti bude informována kontaktní osoba za daný subjekt.

III.8 Pravidla komisionálního otevírání komerčních prostor

- (1) Pro případy, kdy nájemce komerčního prostoru LP nemá k dispozici klíč k otevření a hrozí neposkytování jeho služeb, může BED k otevření prostoru, se souhlasem nájemce, použít generální klíč.
- (2) Otevření prostor je možné provést pouze komisionálně, a to za účasti pracovníka BED, pracovníka CDP a zástupce nájemce.
- (3) Před komisionálním otevřením vyplní zástupce nájemce závaznou objednávku služby a podepíše ji. Pracovník BED ověří jeho totožnost a poté ověří u kontaktní osoby nájemce oprávněnost požadavku. Následně objednávku podepíší pracovníci BED a CDP.
- (4) Komisionální otevírání je zpoplatněno v souladu s platným Ceníkem služeb LP.

IV. Související dokumenty

- (1) Organizační řád Letiště Praha, a. s.
- (2) Bezpečnostní program letiště Praha/Ruzyně
- (3) Letištní pohotovostní plán letiště Praha/Ruzyně
- (4) Dopravní řád letiště Praha Ruzyně
- (5) Systém školení dopravního řádu LKPR
- (6) Ceník služeb Letiště Praha, a. s.
- (7) Zákon č. 49/1997 Sb., o civilním letectví a o změně a doplnění zákona č. 455/1991 Sb., o živnostenském podnikání (živnostenský zákon), ve znění pozdějších předpisů, ve znění pozdějších předpisů
- (8) Vyhláška č. 410/2006, o ochraně civilního letectví před protiprávními činy a o změně vyhlášky Ministerstva dopravy a spojů č. 108/1997 Sb., kterou se provádí zákon č. 49/1997 Sb.
- (9) Nařízení Evropského parlamentu a Rady (ES) č. 300/2008, 272/2009 a 185/2010, kterými se stanoví společná pravidla v oblasti bezpečnosti civilního letectví, ve znění pozdějších změn
- (10) Příloha č. 17 k Úmluvě o mezinárodním civilním letectví, sjednané dne 7. prosince 1944 v Chicagu, 7. vydání – duben 2002 a vnitrostátně jej provádějící letecký předpis L-17
- (11) Nařízení vlády č. 168/2002 Sb.
- (12) Ochrana letadel před střety s ptáky a volně žijícími zvířaty
- (13) Provádění služební kynologie u organizační jednotky Ostraha letiště
- (14) Plán střežení letiště Praha - Ruzyně
- (15) Provozní řád Stáčíště LPH
- (16) Provozní řád Centrálního skladu LPH

V. Přejícná a závěrečná ustanovení

- (1) Jednotlivými ustanoveními vnitřní normy nejsou dotčena oprávnění PČR, MP a CÚ vyplývající z příslušných zákonů.
- (2) Vnitřní norma podléhá aktualizaci každých 24 měsíců od data účinnosti.

- (3) Publikaci Směrnice na Intranetu LP zajišťuje Správce ŘD. Na základě smlouvy mezi Letištěm Praha, a.s. a Českým Aeroholdingem, a.s. je Správce ŘD společnost Český Aeroholding, a.s. Telefon: +420 22011 2647, e-mail: veronika.kumzakova@cah.cz.
- (4) Distribuci Směrnice mimo LP zajišťuje Zpracovatel.
- (5) Vydáním tohoto dokumentu se ukončuje platnost rozhodnutí LP-RO-017/2016 Postup přechodu na elektronický systém jednorázových vstupů.

VI. Seznam příloh

Příloha č. 1 – Vstupní řád

Příloha č. 2 – Vzor vyznačení NPL a SRA

Příloha č. 3 – Podpisový vzor a Změna Podpisového vzoru

Příloha č. 4 – Tabulka rozsahu vstupů pro IDC

Příloha č. 5 – Žádost o vydání IDC a Příloha pro zaměstnance působící současně ve více společnostech

Příloha č. 6 – Žádost o jednorázový vstup osob a vjezd vozidel

Příloha č. 7 – Žádost o vydání povolení k vjezdu a Žádost o výměnu vjezdových povolení

Příloha č. 8 – Vzor Bezpečnostního opatření provozovatele

Příloha č. 9a – Vzor Prohlášení o odletu z vymezeného prostoru

Příloha č. 9b - Vstup osob a vjezd vozidel k letadlům všeobecného letectví bez provedení bezpečnostní kontroly

Příloha č. 10 – Pravidla odebírání Letištních identifikačních průkazů a Oprávnění k řízení mobilních mechanizačních prostředků v SRA.

Příloha č. 11 - Vjezd mimoletištních sanitních vozů s posádkou, ležícím pacientem nebo lidskými orgány určenými k transplantaci

Příloha č. 12 - Exkurze na letišti Praha/Ruzyně

Příloha č. 13 – Režim ověřování odůvodněnosti oprávnění k vstupu u zaměstnanců vstupujících do SRA a specifických prostor definovaných na IDC doplňkovými písmeny

Příloha č. 14 - Specifické zásady pohybu posádek bázovaných dopravců v rámci NPL

VII. Změnový list

Datum	Důvod / charakter změny	Podpis
29.4.2010	1. aktualizace zažluceny – technická novela	Horna Ondřej
10.8.2013	Změna pravidel užívání a kontroly O/MMP Zavedení pravidel komisionálního otevírání komerčních prostor. Vstup osob a vjezd vozidel bez provedení bezpečnostní kontroly v režimu General Aviation. Vjezd mimoletištních sanitek na odbavovací plochu. Vstup osob a vjezd vozidel do objektů LPH. Pravidla pohybu osob a MMP v zónách perimetrické ochrany	Horna Ondřej
3.9.2015	Změna odpovědné osoby za BZP – MP/PR BZP Režim exkurzí Režim ověřování oprávněnosti vstupu do SRA Změny § dle nové úpravy zákona č.49/1997 Sb. Podepisování BOP 2 členy představenstva LP. Zrušení režimu popsáno v bodě III.4.9. a Přílohy 10.	Horna Ondřej
1.1.2017	Změna působností vyvolaná vznikem nové OJ SSB Úprava postupu pro řešení incidentů způsobených MMP Doplnění zásad pohybu bázaných posádek terminály Úprava míst a postupu pro vystupování fotoexkurzí Doplnění podpisových vzorů a elektronického systému JVV Drobné aktualizace a úpravy v celém textu směrnice	Zdeněk Truhlář
1.11.2017	Vstup osob a vjezd vozidel bez provedení bezpečnostní kontroly Nové vzory IDC pro rok 2018 Nové vzory žádostí pro	M. Pavlíková

Konec textu vnitřní normy
"PRAVIDLA PRO VSTUP OSOB A VJEZD VOZIDEL A PRO JEJICH POBYT V NEVEŘEJNÉM
PROSTORU LETIŠTĚ PRAHA/RUZYŇĚ"
Následují přílohy

Příloha č. 1

VSTUPNÍ ŘÁD LETIŠTĚ PRAHA

1. Obecná ustanovení

- 1.1. Tento vstupní řád je vydáván na základě ustanovení § 85 c zákona č. 49/1997 Sb., o civilním letectví, v platném znění. Je závazný pro všechny osoby, které vstupují do Neveřejného prostoru letiště.
- 1.2. Definice pojmů
 - 1.2.1. **Letiště Praha, a.s.:** společnost se sídlem Praha 6, K Letišti 6/1019, 160 08, IČ 282 44 532, zapsaná v obchodním rejstříku vedeným Městským soudem v Praze, oddíl B, vložka 14003, která je provozovatelem mezinárodního letiště Praha/Ruzyně ve smyslu ustanovení § 85n zákona č. 49/1997 Sb., o civilním letectví, v platném znění (v textu dále také jako „**Provozovatel letiště**“).
 - 1.2.2. **Mobilní mechanizační prostředek** (dále jen **MMP**): Všechna vozidla a technické prostředky včetně přídatných zařízení vybavené pohonnou jednotkou a schopné samostatného pohybu na veřejných účelových komunikacích či v Neveřejném prostoru letiště. Za součást MMP jsou považovány také přívěsné mechanizační prostředky připojené k MMP, na něž se po odpojení vztahují stejné podmínky odstavení, zajištění a opravy, jako na samotné MMP.
 - 1.2.3. **Neveřejný prostor letiště:** Neveřejný prostor letiště (Airside) je Provozovatelem letiště určená neveřejná část letiště, sestávající z pohybové plochy, přilehlého terénu a staveb nebo jejich částí, k nimž je přístup kontrolován. V Neveřejném prostoru letiště, v místech se zvýšenými nároky na bezpečnost civilního letectví jsou vymezeny tzv. vyhrazené bezpečnostní prostory (SRA).
 - 1.2.4. **Oprávnění k řízení MMP v Neveřejném prostoru letiště** (dále jen **O-MMP**): Zvláštní povolení vydávané řidičům MMP provozovatelem letiště, opravňující je k řízení MMP v Neveřejném prostoru letiště.
 - 1.2.5. **Vyhrazený bezpečnostní prostor** (dále jen **SRA**): Provozovatelem letiště určená část Neveřejného prostoru letiště, do níž je přístup kontrolován pro zajištění ochrany civilního letectví před protiprávními činy. Taková oblast za běžných podmínek zahrnuje, mezi jinými, všechny prostory pro odlet cestujících mezi místem detekční kontroly a letadlem, odbavovací plochu, prostory pro třídění a nakládku zavazadel, sklady nákladu, poštovní střediska, přípravny cateringu v Neveřejném prostoru letiště a prostory pro úklidové služby zajišťující úklid letadel.

2. Pravidla vstupu osob

- 2.1. Do Neveřejného prostoru letiště lze vstupovat pouze místy k tomu účelu určenými (služební vchody a místa určená pro vstup cestujících).
- 2.2. Do Neveřejného prostoru letiště mohou vstupovat pouze osoby, kterým byl vydán:
 - a) Platný trvalý letištní identifikační průkaz (**IDC**);
 - b) Platný jednorázový letištní identifikační průkaz (**jednorázový IDC**);
 - c) Platná palubní vstupenka a cestovní doklad či jiný doklad totožnosti
- 2.3. Osoby, kterým byl vydán jednorázový IDC do SRA, musí být po celou dobu pobytu v SRA doprovázeny pracovníkem, který je držitelem platného IDC (odpovídajícího rozsahu) a označen identifikační kartou GUIDE.

3. Pravidla vnášení předmětů

- 3.1. Do SRA je zakázáno vnášet veškeré zakázané předměty uvedené v **prováděcím nařízení Komise (EU) 2015/1998**. Seznam těchto předmětů je k dispozici na všech obsazených služebních vchodech, na místech určených pro vstup cestujících a na internetových stránkách Letiště Praha, a.s. (www.prg.aero).

Poznámka: Výjimkou je vnášení zakázaných předmětů oprávněnými osobami za služebním účelem nebo při splnění podmínek stanovených zvláštními předpisy.

4. Pravidla vjezdu MMP

- 4.1. Do Neveřejného prostoru letiště lze vjíždět pouze příslušnými vjezdovými vrátnicemi a pouze MMP, kterým bylo vydáno:
 - a) Platné vjezdové povolení;

b) Platné jednorázové vjezdové povolení.

- 4.2. MMP vjíždějící do SRA musí být vybaveny odpovídajícím hasicím přístrojem a reflexní vestou, případně reflexním oděvem.
- 4.3. Řidiči MMP, kteří vjíždějí nebo řídí MMP v Neveřejném prostoru letiště musí být držiteli O-MMP.
- 4.4. Pokud řidič MMP není držitelem O-MMP musí být doprovázen osobou, která O-MMP vlastní a řidič MMP je povinen řídit se jejími pokyny.

5. Povinnosti osob

- 5.1. Osoby vstupující nebo pohybující se v Neveřejném prostoru letiště jsou povinny:
- Seznámit se s tímto Vstupním řádem a dodržovat jej.
 - Zachovávat čistotu a pořádek.
 - Uposlechnout pokynů, příkazů a instrukcí Provozovatele letiště nebo jím pověřené osoby.
 - Držitelé IDC nosit přidělenou kartu viditelně a na výzvu Provozovatele letiště ji předložit ke kontrole. Cestující jsou povinni na vyzvání Provozovatele letiště předložit platnou palubní vstupenku a cestovní doklad či jiný doklad totožnosti.
 - Držitelé IDC se mohou pohybovat pouze v zóně vymezené rozsahem oprávnění karty a cestující pouze v prostorech pro ně určených.
 - Držitelé jednorázového IDC jsou povinni ho vrátit zpět na výdejní místo, a to bezprostředně po opuštění Neveřejného prostoru letiště.
 - Držitelé IDC jsou povinni používat ke vstupu do Neveřejného prostoru letiště pouze taková místa, která odpovídají jim přiděleným vstupním oprávněním v rámci systému elektronické kontroly vstupu (čtečky, turnikety).
 - Držitelé IDC musí využívat ke vstupu nebo výstupu do nebo z SRA čtečku IDC registrující vstup či výstup do nebo z SRA.
 - Podrobit se bezpečnostní kontrole, zda u sebe nemají zakázané předměty.
- 5.2. Řídit se po celou dobu pobytu v Neveřejném prostoru letiště pokyny Provozovatele letiště. Osoby vjíždějící do Neveřejného prostoru letiště v MMP jsou povinny dodržovat jednotlivá ustanovení Vstupního řádu (splňovat stejné podmínky, jako pro vstup) a řidiči těchto MMP jsou povinni zároveň také dodržovat ustanovení Dopravního řádu letiště Praha/Ruzyně.

6. Oprávnění Provozovatele letiště

- 6.1. Za účelem zjištění, jsou-li dodržována ustanovení Vstupního řádu, je Provozovatel letiště při vstupu či vjezdu oprávněn kontrolovat, zdali držitelé IDC nebo O-MMP:
- Mají platný IDC nebo jednorázový IDC opravňující k průchodu konkrétním místem.
 - Vjíždějící či vyjíždějící vozidlo má platné vjezdové povolení nebo jednorázové vjezdové povolení opravňující k průjezdu konkrétním místem.
 - Osoba u sebe, v zavazadle nebo ve vozidle nemá zakázané předměty, pokud vstupuje či vjíždí do SRA.


Poznámka: *Ustanoveními tohoto Vstupního řádu letiště Praha/Ruzyně nejsou dotčena oprávnění Policie ČR a celních orgánů vyplývající z příslušných zákonů.*

V Praze dne: 1.1.2017

Příloha č. 2



Příloha č. 3



PODPISOVÉ OPRÁVNĚNÍ PRO
 Žádost o trvalý identifikační průkaz do neveřejného prostoru (ID)
 Žádost o jednorázový vstup osob a vjezd vozidel do neveřejného prostoru LKPR (JV)
 Žádost o vjezdová/průjezdová povolení do neveřejného prostoru (VP)

Společnost:

Příjmení a Jméno oprávněné osoby	Číslo ID	Kontakt	Podpis	ID	JV	VP
		Email:		<input type="checkbox"/> ANO	<input type="checkbox"/> ANO	<input type="checkbox"/> ANO
Pozice:		Tel:		<input type="checkbox"/> ANO	<input type="checkbox"/> ANO	<input type="checkbox"/> ANO
		Email:		<input type="checkbox"/> ANO	<input type="checkbox"/> ANO	<input type="checkbox"/> ANO
Pozice:		Tel:		<input type="checkbox"/> ANO	<input type="checkbox"/> ANO	<input type="checkbox"/> ANO
		Email:		<input type="checkbox"/> ANO	<input type="checkbox"/> ANO	<input type="checkbox"/> ANO
Pozice:		Tel:		<input type="checkbox"/> ANO	<input type="checkbox"/> ANO	<input type="checkbox"/> ANO
		Email:		<input type="checkbox"/> ANO	<input type="checkbox"/> ANO	<input type="checkbox"/> ANO
Pozice:		Tel:		<input type="checkbox"/> ANO	<input type="checkbox"/> ANO	<input type="checkbox"/> ANO
		Email:		<input type="checkbox"/> ANO	<input type="checkbox"/> ANO	<input type="checkbox"/> ANO
Pozice:		Tel:		<input type="checkbox"/> ANO	<input type="checkbox"/> ANO	<input type="checkbox"/> ANO

Jméno a příjmení osoby oprávněné jednat za společnost:
 Kontaktní údaje:
 Razítko společnosti:
 Datum a podpis:

Jakékoliv změny neprodleně nahlase na adresu: karty@prg.aero

Stránka z

013E/2010



ZMĚNOVÝ FORMULÁŘ - PODPISOVÉ OPRAVNĚNÍ PRO
Žádost o trvalý identifikační průkaz do neveřejného prostoru (ID)
Žádost o jednorázový vstup osob a vjezd vozidel do neveřejného prostoru LKPR (JV)
Žádost o vjezdová/průjezdová povolení do neveřejného prostoru (VP)

Společnost:

- ZRUŠENÍ PODPISOVÉHO VZORU (1. tabulka)
 ZALOŽENÍ NOVÉHO PODPISOVÉHO VZORU (2. tabulka)
 ZMĚNA OPRAVNĚNÍ (2. tabulka) ODEBRÁNÍ
 PRIDĚLENÍ
 ZMĚNA OSOBNÍCH NEBO KONTAKTNÍCH ÚDAJŮ (2. tabulka)

pozn.: křížkem prosím označte důvod změny

Příjmení a Jméno oprávněné osoby	Číslo ID	Jméno odpovědné osoby přebírající závazky vůči LP/SSB	Podpis
Pozice:		Souhlasím: <input type="checkbox"/> ANO <input type="checkbox"/> NE	

2.

Příjmení a Jméno oprávněné osoby	Číslo ID	Kontakt	Podpis	ID	JV	VP
Pozice:		Email: Tel:		<input type="checkbox"/> ANO	<input type="checkbox"/> ANO	<input type="checkbox"/> ANO

Jméno a příjmení osoby oprávněné jednat za společnost:

Kontaktní údaje:

Razítko společnosti:

Datum a podpis:

Jakékoliv změny neprodleně nahlaste na adresu: karty@prg.aero

Stránka z

Příloha č. 4

Vzor č.	Barevné provedení	Vyhrazený bezpečnostní prostor (SRA)						Neveřejný prostor		
		Pohybové plochy (odbavovací a provozní)	Tranzitní prostor T2	Odletové čekárny za bezp.kontrolou	Paluby letadel a nástupní mosty	Třídímy zavazadel T2+T1	Tech. zázemí T2+T1	Tranzitní prostor T1+Spojovací objekt	Celní přílety T1+T2	Ostatní objekty a komerční zóna Jih
1	žlutočervená	A	A	A	N	N	A	A	N	A
1ABC	žlutočervená	A	A	A	A	A	A	A	A	A
1A	žlutočervená	A	A	A	A	N	A	A	N	A
1B	žlutočervená	A	A	A	N	A	A	A	N	A
1C	žlutočervená	A	A	A	N	N	A	A	A	A
1AB	žlutočervená	A	A	A	A	A	A	A	N	A
1AC	žlutočervená	A	A	A	A	N	A	A	A	A
1BC	žlutočervená	A	A	A	N	A	A	A	A	A
2	červená	N	A	A	N	N	A	A	N	A
2C	červená	N	A	A	N	N	A	A	A	A
3	žlutá	A	N	N	N	N	A	N	N	A
3A	žlutá	A	N	N	A	N	A	N	N	A
3B	žlutá	A	N	N	N	A	A	N	N	A
3AB	žlutá	A	N	N	A	A	A	N	N	A
4	bílá	A	N+	A	A	N	A	N+	N+	A
5	modrá	N	N	N	N	N	N	A	N	A
5C	modrá	N	N	N	N	N	N	A	A	A
6	bílomodrá	N	N	N	N	N	A	N	N	A
Poznámky: + = přístup možný pouze v souvislosti s odbavením na let										
A = Ano - přístup povolen										
N = Ne - přístup nepovolen										

*Dokument zobrazený na INTRANETU Letiště Praha je řízen správcem dokumentace LP
Po vytisknutí nebo vytvoření elektronické kopie je dokument neřízený*

Specifikace doplňkových písmen :

Písmeno A – Aircraft – paluby letadel a nástupní mosty (je součástí SRA)

Písmeno B – Baggage – třídiřny zavazadel v obou terminálech (je součástí SRA)

Písmeno C – Customs – prostor celního příletu v obou terminálech (není součástí SRA)

Písmeno D – Dangerous – oprávnění k vnášení zakázaných předmětů nutných pro výkon pracovní činnosti do
SRA

písmeno D může být přiřazeno ke vzorům:

1, 1abc, 1a, 1b, 1c, 1ab, 1bc, 1ac, 2, 2c, 3, 3a, 3b, 3ab, 4

Příloha č. 5


TISKNĚTE JAKO JEDEN OBOUSTRANNÝ LIST ŽÁDOST
**Žádost o vydání letištního identifikačního průkazu pro vstup
do neveřejného prostoru LKPR**
Část I. – vyplňuje žadatel (hůlkovým písmem)

1. Jméno:			
2. Příjmení:			
3. Rodné číslo (u cizích státních příslušníků datum narození):	4. Osobní číslo:		
5. Adresa trvalého bydliště:	Ulice, č. p.:	PSČ:	Obec:
6. E-mail:			
7. Telefon:			
8. Předchozí zaměstnavatel:			
9. Současný zaměstnavatel:			Od: _____
10. Státní příslušnost:			
11. Pouze u státních příslušníků mimo EU:			
Číslo povolení k pobytu:	Datum platnosti:		
12. Pouze u žadatelů o vstup do vyhrazených bezpečnostních prostor / SRA:			
Doklad o spolehlivosti			
Číslo jednací Potvrzení:			Ověření Strategie a správa bezpečnosti, Letiště Praha, a.s.:
Datum vydání:			
Datum platnosti:			
Poznámka: nezbytná podmínka pro vydání průkazu je předložení Dokladu o spolehlivosti SSB Letiště Praha, a.s. nejpozději při převzetí IDC			
<ul style="list-style-type: none"> ➤ Pouze u žadatelů o vstup do tranzitního prostoru T1: doložit k žádosti výpis z rejstříku trestů (ne starší 3 měsíců). ➤ Prohlášení žadatele: Prohlašuji, že všechny uvedené údaje jsou úplné, přesné a pravdivé. Souhlasím, aby Letiště Praha, a.s. zpracovával ve smyslu zákona č. 101/2000 Sb. výše uvedené osobní údaje za účelem správy letištních identifikačních průkazů letiště Praha-Ruzyně, a to po celou dobu platnosti letištního identifikačního průkazu a dále evidoval tyto údaje ještě po dobu 5 let po skončení jeho platnosti. Beru na vědomí poučení, že v případě nesouhlasu nebo odvolání souhlasu ke zpracování osobních údajů nebude vstup do neveřejného prostoru letiště Praha – Ruzyně umožněn. Každý žadatel je povinen předložit při převzetí IDC doklad totožnosti (OP nebo cestovní pas) 			
..... Datum	 Podpis žadatele	

*Dokument zobrazený na INTRANETU Letiště Praha je řízen správcem dokumentace LP
Po vytištění nebo vytvoření elektronické kopie je dokument neřízený*


TISKNĚTE JAKO JEDEN OBOUSTRANNÝ LIST ŽÁDOST
Část II. – vyplňuje oprávněná osoba

13. Požadovaná platnost ID karty do neveřejného prostoru letiště:	Od:		Do:	
14. Organizační zařazení v CAH (divize/ZOJ/OJ)/partner/nájemce:				
15. Profese (v anglickém jazyce):				
16. Navrhovaný rozsah vstupu (vzor ID karty):				
17. Zdůvodnění navrhovaného rozsahu vstupu (místo výkonu práce):				
18. Číslo čtečky specifického vstupu (šatny, odpočinkové místnosti, kanceláře, apod.) – u nových nástupů nebo změn vstupů:				
19. Platba:	Hotově <input type="checkbox"/>		Fakturou <input type="checkbox"/>	
20. Oprávněná osoba pro ověření:	Jméno:		Příjmení:	
> Potvrzuji oprávněnost požadavku na uvedený rozsah vstupu a provedení ověření totožnosti žadatele na základě OP/Pasu č.:				
Datum:		Razítko:		Podpis:
Telefon:				

ČÁST III. – vyplňuje garant

Pouze u subjektů, které nesídlí (nepůsobí) na letišti Praha – Ruzyně trvale, ale na základě smluvního vztahu s garantem.

Jméno a příjmení garanta:				
Vyjádření garanta k žádosti:				
Datum:		Razítko:		Podpis:
Telefon:				

ČÁST IV. – vyplňuje Letiště Praha, a.s.

Letiště Praha, a.s. – SSB – stanovisko k žádosti:

- > Prohlášení držitele průkazu:
Potvrzuji převzetí průkazu. Beru na vědomí povinnost seznámit se cestou oprávněné osoby s řídicí dokumentací Letiště Praha a.s., které upravují povinnosti držitele průkazu a sankce za porušení povinností držitele průkazu.

Datum

Podpis žadatele



Příloha pro zaměstnance působící současně ve více společnostech

originál přílohy prosím předložte v kanceláři výdeje ID karet ve Spojovacím objektu Terminálu 2
spolu s žádostí podanou ve prospěch druhého popř. dalšího zaměstnavatele.

Tato doplňková příloha k *Žádosti o vydání leteckého identifikačního průkazu pro vstup do neveřejného prostoru LKPR* je určena pro žadatele o letecký identifikační průkaz, kteří hodlají v neveřejném prostoru letiště současně vykonávat pracovní či obdobnou činnost ve prospěch více než jedné společnosti (dále jen „MULTI-ID“). Formulář se přikládá k druhé popř. další souběžně žádosti tak, aby bylo zřejmé, ve prospěch kterých společností zaměstnanec souběžně působí.

Část I. – vyplňuje žadatel (hůlkovým písmem)

Jméno:	Příjmení:
Osobní číslo aktuální ID:	Rodné číslo: (u ozích státních příslušníků datum narození)
Společnosti, v jejichž prospěch v neveřejném prostoru LKPR hodlám působit (prázdná pole musí být proškrtnuta):	

1.	3.
2.	4.

Prohlášení žadatele:

Beru na vědomí, že v případě ukončení některého z pracovních poměrů nebo započetí dalšího souběžného pracovního poměru (či obdobných činností), jsem povinen/povinna neprodleně MULTI-ID aktualizovat. Současně souhlasím s tím, že kancelář výdeje ID karet je oprávněna všechny dotčené společnosti informovat o aktuálním stavu mé ID karty i dalších bezpečnostně významných skutečnostech s ní souvisejících (ztráta, odcizení, blokáce apod.).

Datum:	Podpis žadatele:
--------	------------------

Část II. – vyplňují oprávněné osoby za společnost (hůlkovým písmem)

Prohlášení oprávněné osoby:

Podpisem potvrzuji, že jsem byl/a seznámen/a se skutečností, že žadatel v neveřejném prostoru letiště působí ve prospěch více společností. Současně beru na vědomí, že porušení bezpečnostních pravidel držitelem MULTI-ID stejně jako její případné zneplatnění bude vůči držiteli řešeno v souladu s příslušnou řídicí dokumentací LP.

Název společnosti:	Datum:
Oprávněná osoba Jméno a příjmení:	Podpis a razítko:
Název společnosti:	Datum:
Oprávněná osoba Jméno a příjmení:	Podpis a razítko:
Název společnosti:	Datum:
Oprávněná osoba Jméno a příjmení:	Podpis a razítko:
Název společnosti:	Datum:
Oprávněná osoba Jméno a příjmení:	Podpis a razítko:

ČÁST III. – vyplňuje Letiště Praha, a.s.

Letiště Praha, a.s. – SSB – stanovisko k žádosti:

Příloha č. 6


**Žádost musí být podána nejpozději 24 hod před vstupem!
V případě mimořádné události je Žádost řešena operativně!**

DIVIZE BEZPEČNOSTI – STRATEGIE A SPRÁVA BEZPEČNOSTI

**ŽÁDOST O JEDNORÁZOVÝ VSTUP OSOB A VJEZD VOZIDEL DO
NEVEŘEJNÉHO PROSTORU LKPR**

Datum vstupu:

Důvod vstupu:

Specifikace prostoru:

Údaje k osobám/vozidlům, které vstupují/vjíždí do neveřejného prostoru LKPR:

Příjmení, jméno	Datum narození	Číslo dokladu totožnosti	Vozidlo (RZ)
Odpovědná osoba – jméno, podpis, razítko, telefon:			
Doprovázející osoba:			

VYPLŇÍ LETIŠTĚ PRAHA, a.s. / BZP/SSB!

Vyjádření:

Místo vstupu:

IDC vzor:

Kontakt: Tel.: 220 111 741, fax. 220 112 266, e-mail: jednorazove.vstupy@prg.aero
po 15.00 hod, o víkendu a svátcích:
Tel.: 220 117 777, fax. 220 119 137, e-mail: airport.emergency@prg.aero

Osoby vstupující/vjíždějící do neveřejného prostoru LKPR, jsou povinny prokázat se dokladem totožnosti, před vydáním jednorázového IDC!

POZOR! Žádost o vstup/vjezd musí být řádně a čitelně vyplněna: jméno, podpis, razítko, telefonické spojení! V případě, že žádost nebude obsahovat požadované údaje pro vstup/vjezd, nebo údaje budou nečitelné, nebude akceptována.

Příloha č. 7

VÁCLAV HAVEL AIRPORT PRAGUE
**TISKNĚTE JAKO JEDEN OBOUSTRANNÝ LIST!
VĚNUJTE POZORNOST SMLUVNÍM PODMÍNKÁM NA ZADNÍ STRANĚ!**

Žádost o vydání povolení k vjezdu pro rok 2018
Část I. – vyplňuje žadatel (náčikovým písmem)
1. Důvod předložení žádosti:
 nové vozidlo změna vozidla změna rozsahu prodloužení platnosti

2. Pro vozidlo:
 firemní soukromé

3. Společnost / Organizační jednotka:
4. Jméno řidiče, číslo IDC:
(nepovinné v případě, že se jedná o služební vozidlo, které využívá více osob)
5. RZ:
6. Tovární značka, typ, barva vozidla:
6. Požadovaný rozsah vjezdu:

1 - Jih 4 - Jih 11 - Sever 18 - Sever 19 - Sever 1. komunikace Speciál
*Vysvětlivky: vrátnice č. 1 – JIH = komerční zóna; vrátnice č. 4 - Jih = SRA; vrátnice č. 11 – SEVER = rampa T1
vrátnice č. 18 – SEVER = rampa T2; vrátnice č. 19 – SEVER = SRA; 1. komunikace = prostor před T1 a příletovou částí T2;
Speciál = SRA zóna bez opuštění prostoru*
7. Platnost do:
Důvod vydání:
Zdůvodnění požadovaného rozsahu vjezdu: popř. název partnerského subjektu, číslo smlouvy, popř. spolupráce.
Parkování:
Způsob parkování v MPL, popř. proč vozidlo parkování nepotřebuje. Informace o umístění vozidla během vykonávané činnosti.
Druh platby:

Hotově:

Fakturou:
Platba fakturou je podmíněna dodáním originálu objednávky.
Žádám o vydání uvedených vjezdových povolení a souhlasím s připojenými smluvními podmínkami.
Oprávněná osoba za Společnost:
Oprávněná osoba za společnost Garanta
(nepovinné v případě, že žadatelem je Garant)
Jméno:
Jméno:
Razítko a podpis:
Razítko a podpis:
Datum:
Datum:

Letiště Praha, a. s.
K Letišti 6/1019
P.O. Box 09
160 08 Praha 6

Obchodní rejstřík: Commercial Register: Městský soud v Praze, oddíl B, vložka 14004

IČ: 28244532
DIČ: CZ0028244532

tel: +420 220 111 111
informace@prg.aero
informacia@prg.aero

www.prg.aero

**TISKNĚTE JAKO JEDEN OBOUSTRANNÝ LIST!
VĚNUJTE POZORNOST SMLUVNÍM PODMÍNKÁM NA ZADNÍ STRANĚ!**



VÁCLAV HAVEL AIRPORT PRAGUE

Žádost o výměnu vjezdových povolení pro rok 2018

Část I. – vyplňuje žadatel (tiskovým písmem)

Společnost / Organizační jednotka:

Žádost podal / kontakt:

Č.	Jméno a Příjmení (v případě, že je vjezdové povolení na osobu)	Tovární značka + typ barva vozidla	RZ	Platnost do	Vrátnice					Speciál
					1	4	11	18	19	
1.					<input type="checkbox"/>	<input type="checkbox"/>	<input type="checkbox"/>	<input type="checkbox"/>	<input type="checkbox"/>	<input type="checkbox"/>
2.					<input type="checkbox"/>	<input type="checkbox"/>	<input type="checkbox"/>	<input type="checkbox"/>	<input type="checkbox"/>	<input type="checkbox"/>
3.					<input type="checkbox"/>	<input type="checkbox"/>	<input type="checkbox"/>	<input type="checkbox"/>	<input type="checkbox"/>	<input type="checkbox"/>
4.					<input type="checkbox"/>	<input type="checkbox"/>	<input type="checkbox"/>	<input type="checkbox"/>	<input type="checkbox"/>	<input type="checkbox"/>
5.					<input type="checkbox"/>	<input type="checkbox"/>	<input type="checkbox"/>	<input type="checkbox"/>	<input type="checkbox"/>	<input type="checkbox"/>
6.					<input type="checkbox"/>	<input type="checkbox"/>	<input type="checkbox"/>	<input type="checkbox"/>	<input type="checkbox"/>	<input type="checkbox"/>
7.					<input type="checkbox"/>	<input type="checkbox"/>	<input type="checkbox"/>	<input type="checkbox"/>	<input type="checkbox"/>	<input type="checkbox"/>
8.					<input type="checkbox"/>	<input type="checkbox"/>	<input type="checkbox"/>	<input type="checkbox"/>	<input type="checkbox"/>	<input type="checkbox"/>

Důvod vydání:

Parkování:

Zaúčtování požadovaného rozsahu vjezdu: popř. název partnerského subjektu, číslo smlouvy, popis spolupráce.

Způsob parkování v NPL, popř. proč vozidlo parkování nepotřebuje. Informace o umístění vozidla během vykonávané činnosti.

--	--

Druh platby:

Hotově:

Fakturou:

Platba fakturou je podmíněna dodáním originálu objednávky.

Žádám o vydání uvedených vjezdových povolení a souhlasím s připojenými smluvními podmínkami.

Oprávněná osoba za Společnost:

Oprávněná osoba za společnost Garanta
(nepovinné v případě, že žadatelem je Garant)

Jméno:

Jméno:

Razítko a podpis:

Razítko a podpis:

Datum:

Datum:

Příloha č. 8

BEZPEČNOSTNÍ OPATŘENÍ PROVOZOVATELE LKPR č. XX /20XX		
Název akce:		
Termín realizace akce:		
Platnost od: dne podpisu Č/PŘ		Nahrazuje:
Zpracovatel	Funkce	Datum / Podpis
	Bezpečnostní pracovník	
Gestor	Funkce	Datum / Podpis
	Ř/SSB	
Schvalovatel	Funkce	Datum / Podpis
	MP/PŘ BZP	
Schvalovatel	Funkce	Datum / Podpis
	P/PŘ	

Odpovědní koordinátoři akce:

Bezpečnostní koordinátor		tel: mob. tel.:
Koordinátor akce		tel.: mob. tel.:

Rozdělovník:

Číslo výtisku:	Organizační jednotka / Organizace

Příloha č. 9a; 9b

9a



Prohlášení / Declaration

Já, velitel níže uvedeného letu tímto potvrzuji, že nepožaduji provedení bezpečnostní kontroly časově kritické zásilky materiálu sloužícího k záchraně života.

As a Commander of the flight stated below I hereby confirm that I don't request a security check of the time-critical consignments of material pertaining to saving lives.

Datum a čas odletu
Date and time of departure

Číslo letu
Flight No.

Jméno, příjmení a podpis velitele letadla
Commander (name, surname, signature)

Jméno, příjmení a podpis zástupce HDG
HDG agent (name, surname, signature)

V Praze, dne
Done in Prague

Jméno, příjmení a podpis pracovníka BZP
Escorting Security Officer (name, surname, signature)

www.prg.aero

www.prg.aero

*Dokument zobrazený na INTRANETU Letiště Praha je řízen správcem dokumentace LP
Po vytištění nebo vytvoření elektronické kopie je dokument neřízený*

9b) Vstup osob a vjezd vozidel k letadlům všeobecného letectví bez provedení bezpečnostní kontroly

- i. Odbavení letů ve vymezeném prostoru, pro který se přijímají alternativní bezpečnostní opatření poskytující dostatečnou úroveň ochrany, je umožněno pouze pro lety splňující jednu nebo více následujících podmínek:
- Lety s letadly s maximální vzletovou hmotností nedosahující 15 000 kg;
 - Lety s letadly o maximální vzletové hmotnosti nedosahující 45 500 kg používané pro přepravu vlastních zaměstnanců a neplaticích cestujících nebo zboží v rámci výpomoci při výkonu obchodní činnosti podniku;
 - Lety provozované leteckými dopravci, výrobcí letadel nebo společnostmi provádějícími údržbu, nepřevážející ani cestující či zavazadla, ani náklad či poštovní zásilky;
 - Lety pro potřeby donucovacích orgánů.
Vymezený prostor se vytyčuje jen na nezbytně nutnou dobu odbavení předmětného letu s tím, že zahrnuje:
 - část stání určenou pro nástup cestujících od okamžiku, kdy do ní vstoupil první uživatel daného letu nepodrobený detekční kontrole až do okamžiku, kdy letadlo v souvislosti s odletem opustilo stání;
 - jiná část SRA, ve které se při přesunu nachází uživatelé daného letu nepodrobení detekční kontrole popř. personál, který s nimi přišel v rámci odbavení ve vymezeném prostoru do kontaktu;
Vymezený prostor je možné vytyčit výhradně na stáních v prostoru areálu Jih před budovami terminálů T3 a T4.
- ii. Vymezený prostor a jeho hrana je nepřetržitě po celou dobu pod přímým dohledem bezpečnostních pracovníků Bezpečnostní kontroly nebo Ostrahy letiště, kteří zamezují kontaktu uživatelů daného letu s dalšími osobami v SRA, zejména pak předání zakázaných předmětů.
- iii. Vymezený prostor na stání je možné zrušit až v okamžiku, kdy letadlo opustilo stání, veškerý personál pod dohledem OLE opustil vyhrazený bezpečnostní prostor a proběhla jeho bezpečnostní prohlídka ověřující, že se zde nenachází žádné zakázané předměty.

Alternativními bezpečnostními opatření vztahující se k vymezenému prostoru jsou následující:

- a. Požadavek na odbavení letu z vymezeného prostoru včetně údajů k totožnosti přepravovaných osob musí být podán na BED nejméně 24 hod před uskutečněním akce. Toto odbavení je možné pouze na základě souhlasného stanoviska Policie ČR a Celního úřadu. Pokud není určeno jinak, osoby vstupují do SRA přes pracoviště bezpečnostní kontroly osob na Terminálu 3 nebo přes vjezdovou vrátnici č. 2.
- b. Před samotným vstupem zástupce odbavovací společnosti za účasti určeného pracovníka Bezpečnostní kontroly popř. Ostrahy letiště jednoznačně identifikuje osoby dle schválené žádosti s tím, že jsou přitom poučeni o povinnostech při odbavení v tomto režimu. Od tohoto okamžiku musí být pod trvalým dohledem bezpečnostního pracovníka Ostrahy letiště popř. Bezpečnostní kontroly. Při vstupu do vymezeného prostoru v rámci SRA nepodléhají osoby uvedené v žádosti včetně jimi vnášených zavazadel a předmětů detekční kontrole.
- c. Od okamžiku vstupu do SRA se uživatelé tohoto režimu nacházejí ve vymezeném prostoru, kdy po celou dobu určení pracovníci Bezpečnostní kontroly popř. Ostrahy letiště formou trvalého fyzického dohledu zajistí jejich oddělení od zbytku SRA tak, aby nebyla narušena sterilita SRA a nedošlo ke styku s ostatními osobami pohybuujícími se v SRA. Při průchodu

terminálem musí být dohled zajištěn minimálně 1 pracovníkem Bezpečnostní kontroly na každých 5 doprovázených osob, v prostoru stání doplněním autohlídkou Ostrahy letiště. Při vjezdu jedním vozidlem musí být dohled v koloně zajištěn jednou autohlídkou OLE, při vyšším počtu pak 2 autohlídkami OLE (do maximálního počtu 3 vozidel).

- d. Pokud ve vymezeném prostoru dojde ke kontaktu uživatelů tohoto režimu s personálem včetně mobilních prostředků, tyto již neopustí vymezený prostor a po ukončení odbavení jsou pod trvalým dohledem pracovníků BEK popř. OLE vyvedeni mimo SRA s tím, že při návratu zpět do SRA podstoupí standardní detekční kontrolu;
- e. V rámci odbavení letu z vymezeného prostoru je vyhotoveno a podpisy potvrzeno Prohlášení o odletu z vymezeného prostoru obsahující společné prohlášení zástupce provozovatele letadla (resp. velitele letadla), handlingové společnosti a odpovědného bezpečnostního pracovníka o splnění všech podmínek odletu z vymezeného prostoru. Tento dokument převezme pracovník BEK popř. OLE zabezpečující dané odbavení a předá jej příslušnému dispečinku k archivaci;

Příloha č. 10

Pravidla odebírání Letištních identifikačních průkazů a Oprávnění k řízení mobilních mechanizačních prostředků v SRA.

1. Bodový systém

- (1) Přestupky se dělí na tři nezávislé kategorie:
- Kategorie A – porušení bezpečnostních předpisů security v NPL - oblast ochrany civilního letectví před protiprávními činy – security
 - Kategorie B – porušení pravidel vnitřní normy Dopravní řád letiště Praha a souvisejících předpisů upravujících provoz na pozemních komunikacích v areálu letiště.
 - Kategorie C – porušení bezpečnostních předpisů safety (oblast provozní bezpečnosti) a porušení zásad BOZP.
- (2) Za každé porušení pravidel (dále jen "přestupek"), v jednotlivých kategoriích, se držitelé IDC / O-MMP přidělují trestné body. Počet bodů závisí na závažnosti přestupku:
- méně závažný přestupek 1 bod
 - závažný přestupek 2 body
 - velmi závažný přestupek 4 body
- (3) Přesná klasifikace přestupků je uvedena v Tabulce přestupků.
- (4) Body v jednotlivých kategoriích se osobě, u které je zjištěn přestupek (dále jen „porušující osoba“), nesčítají. Sčítají se pouze v rámci jedné samostatné kategorie A, B, nebo C.
- (5) Body, které porušující osoba obdrží, jí zůstávají i při změně zaměstnavatele působícího na letišti.
- (6) K úkonům, při nichž je realizován bodový systém včetně přidělení bodového ohodnocení přestupku, jsou pověřeni zaměstnanci OLE, BEK a SSB. Jmenovaným přísluší statut Kontrolního orgánu. Kontrolní orgán musí být při provádění kontrolní činnosti ve službě a v příslušné uniformě.
- (7) Kontrolní orgán má možnost vyřešení 1 bodových přestupků domluvou v případech, kdy jde o první přestupek a okolnosti jeho spáchání a osoby přestupce dávají dostatečnou záruku výchovného účinku sankce.
- (8) SSB ve spolupráci s pracovištěm BED vede jednotnou evidenci všech zjištěných přestupků.

2. Opatření podle přidělených bodů

*Dokument zobrazený na INTRANETU Letiště Praha je řízen správcem dokumentace LP
Po vytištění nebo vytvoření elektronické kopie je dokument neřízený*

- (1) Opatření se odvíjejí od jednorázově dosažených bodů, nebo jejich vzájemného součtu v jednotlivé kategorii A, B, nebo C, u každé osoby, které byly vydány IDC nebo/i O-MMP.
- (2) Opatření pro jednotlivé bodové součty:
 - Opatření při dosažení 1 bodu = Zavedení do databáze porušujících osob IDC, nebo O-MMP. Nadřizený dotčené porušující osoby, při dosažení jednoho (1) bodu, je nejpozději do tří pracovních dnů po udělení bodu obeznámen pracovištěm SSB s přestupkem podřízeného e-mailem se zprávou ve formátu PDF, faxem, nebo dopisem Ř/SSB.
 - Opatření při dosažení 2 bodů = Zavedení do databáze porušujících osob IDC, nebo O-MMP. Provozovatel letiště vyzve porušující osobu k absolvování Mimořádného školení IDC/DŘ/SAFETY. Nadřizený dotčené porušující osoby, při dosažení dvou (2) bodů, je nejpozději do tří pracovních dnů po udělení posledních/ho bodů/u obeznámen pracovištěm SSB s přestupkem podřízeného e-mailem se zprávou ve formátu PDF, faxem, nebo dopisem Ř/SSB, s požadavkem, aby zajistil účast porušující osoby na Mimořádném školení IDC/DŘ/SAFETY, a aby učinil i jiná opatření k prevenci dalších přestupků podle této směrnice. Osoba stále může užívat IDC nebo/i O-MMP, ale není tím dotčeno ustanovení čl. 6.6.
 - Opatření při dosažení 3 bodů = Zavedení do databáze porušujících osob IDC, nebo O-MMP. Provozovatel letiště vyzve porušující osobu k absolvování Mimořádného školení IDC/DŘ/SAFETY. Nadřizený dotčené porušující osoby, při dosažení tří (3) bodů, je nejpozději do tří pracovních dnů po udělení posledních/ho bodů/u obeznámen pracovištěm SSB s přestupkem podřízeného e-mailem se zprávou ve formátu PDF, faxem, nebo dopisem Ř/SSB, s požadavkem, aby při dosažení tří (3) bodů zajistil účast porušující osoby na Mimořádném školení IDC/DŘ/SAFETY, a aby učinil i jiná opatření k prevenci dalších přestupků podle této vnitřní normy. Osoba stále může užívat IDC nebo/i O-MMP, ale není tím dotčeno ustanovení čl. 6.6.
- (3) Opatření při dosažení 4 bodů = IDC nebo/i O-MMP je porušující osobě odebráno. Zavedení do databáze porušujících osob IDC, nebo O-MMP.
- (4) Dosažení 4 bodů z kategorie A vede k odebrání IDC.
- (5) Dosažení 4 bodů z kategorie B vede pouze k odebrání O-MMP.
- (6) Dosažení 4 bodů z kategorie C vede k odebrání IDC.

O odebrání IDC nebo/i O-MMP je Kontrolním orgánem sepsán zápis. Informace o odebrání je Kontrolním orgánem ihned ohlášena na pracoviště BED, které zpravidla na místo posílá k dořešení situace hlídku OLE. Odebrané IDC nebo/i O-MMP, spolu se zápisem o odebrání, jsou Kontrolním orgánem nebo k tomu určenou hlídkou OLE předány na pracoviště SSB, nebo BED nejpozději do konce pracovní směny Kontrolního orgánu.

Pracoviště SSB o odebrání IDC nebo/i O-MMP nejpozději do tří pracovních dnů prostřednictvím e-mailu, faxu nebo jiným prokazatelným způsobem (např. na magnetický záznam zachycené telefonické oznámení) podá informaci nadřízenému porušující osoby, popřípadě garantovi.

V případě přestupku v kategorii B má nadřizený pracovník přestupce právo žádat BED o zablokování či odebrání IDC přestupce. O takovémto skutku informuje BED Ř/SSB (případně jeho zástupce), který dořeší blokaci/odebrání IDC s personálním útvarem přestupce.

3. Odpočet bodů

- (1) Porušující osobě budou odečteny všechny body z dané kategorie přestupků, pokud v průběhu 12ti měsíců od posledního přestupku neobdrží nový Záznam z dané kategorie přestupků.
- (2) Body budou odečteny při výše uvedené podmínce 12 měsíců i při dosažení 4 bodů a následném odebrání IDC nebo/i O-MMP.
- (3) Odečtení bodů proběhne automaticky nebo na základě upozornění dotčené porušující osoby a to i kdykoliv zpětně po splnění výše uvedených podmínek odst. 3.1.

- (4) Body se porušující osobě odečítají dle podmínek uvedených v odstavci 3.1 i při změně zaměstnavatele působícího na letišti.

4. Přezkoumání přestupku komisí

- (1) Porušující osoba má možnost požádat Provozovatele letiště o přezkoumání přestupku, který dle Záznamu porušující osoba způsobil, o jeho bodové přehodnocení a o jeho zrušení a to písemnou žádostí (dále jen: „Žádost“) podanou k SSB.
- (2) Žádost o přezkoumání přestupku musí být podána porušující osobou (i e-mailem, faxem) na pracoviště SSB do 14 dnů ode dne, v němž se porušující osoba nebo její nadřízený dozví o tom, že k Záznamu došlo.
- (3) Doručení Žádosti o přezkoumání přestupku pracoviště SSB prokazatelným způsobem potvrdí (vyznačením kalendářního dne, měsíce a roku a vlastnoručním podpisem přijímajícího s uvedením jména, příjmení a funkce).
- (4) Nejpozději do tří dnů ode dne podání Žádosti musí být na pracoviště SSB složena případná náhrada nákladů za řízení o přezkoumání přestupku dle platného Ceníku služeb LP. (dále jen: „Kauce“).
- (5) Pokud porušující osoba Žádost o přezkoumání přestupku nepodá ve lhůtě stanovené v předchozím odstavci a pokud současně porušující osoba nesloží do pokladny Provozovatele letiště ve výše určené lhůtě Kauci, charakter a bodové ohodnocení přestupku zůstává stejné jako před podáním Žádosti. Přezkoumání odebrání IDC, nebo/i O-MMP lze podat pouze cestou odvolání se k Provozně bezpečnostnímu výboru Letiště Praha (PBV) (viz odstavec V. tohoto řídicího dokumentu).
- (6) Pro přezkoumání přestupku podle ustanovení čl. 4.1. (dále jen: „Řízení před komisí“) se zřizuje komise ve složení:
Manažer/zástupce manažera SSB (předseda komise)
- Zástupce organizační jednotky OLE resp. BEK v případě, že se jedná o přestupek kategorie A v oblasti SECURITY
 - Zástupce organizační jednotky KSP v případě, že se jedná o přestupek kategorie A v oblasti SAFETY nebo kategorie B
 - Zástupce organizační jednotky SPR v případě, že se jedná o přestupek kategorie B
 - Zástupce organizačních jednotek dle uvážení předsedy Komise, pokud se jedná o přestupek z kategorie C
- (7) Účastníky Řízení před komisí mohou být s právem podávat vysvětlení a důkazy a vyjadřovat se k věci:
- Porušující osoba
 - Zástupce zaměstnavatele porušující osoby
 - Kontrolní orgán přítomný při přestupku
 - Svědek přítomný při přestupku
 - V odůvodněných případech na žádost porušující osoby může být přizván zástupce odborové organizace.
- (8) Komisi svolá předseda komise do 14 dnů od podání Žádosti a složení Kauce porušující osobou.
- (9) Komise po přezkoumání případu vydá písemné rozhodnutí. Rozhodnutí podepisuje za komisi předseda komise.
- (10) V případě, že komise rozhodne, že se přestupek nestal, nebo že jej nespáchala porušující osoba, je osobě, vráceno IDC, nebo/i O-MMP. V takovém případě bodový součet zůstává stejný, jako před projednávaným údajným přestupkem a Kauce je vratná. V ostatních případech je Kauce nevratná a použije se ke krytí nákladů řízení.

- (11) V případě, že Komise při přezkoumání přestupku dospěje k závěru, že přestupek byl spáchán, ale s přihlédnutím na vážnost dopadu na bezpečnost leteckého provozu na letišti administrativně sníží bodový součet, nebo změni klasifikaci přestupku, počet bodů přidělených porušující osobě se v databázi porušujících osob IDC, MMP, SAF příslušně upraví. Kauce je nevratná. Dále se postupuje dle ustanovení čl. 2. této vnitřní normy.

5. Přezkoumání odebrání IDC nebo/i O-MMP Provozně bezpečnostním výborem Letiště Praha.

- (1) Porušující osoba má možnost požádat o přezkoumání odebrání IDC nebo/i O-MMP, které nastalo po dosažení čtyř (4) bodů dle bodu 2.
- (2) Žádost o přezkoumání odebrání IDC nebo/i O-MMP musí být podána porušující osobou (e-mailem, faxem) na pracoviště SSB do 14 dnů ode dne, v němž došlo k odebrání IDC nebo/i O-MMP nebo od data vydání písemného rozhodnutí o přezkoumání přestupku komisí podle ustanovení IV. této vnitřní normy.
- (3) Doručení Žádosti o přezkoumání odebrání IDC nebo/i O-MMP SSB prokazatelným způsobem potvrdí (vyznačením kalendářního dne, měsíce a roku a vlastnoručním podpisem přijímajícího s uvedením jména, příjmení a funkce).
- (4) Pokud porušující osoba Žádost nepodá ve stanovené lhůtě dle 4.2 odebrání IDC, nebo/i O-MMP nabývá právní moci. Dovolání proti pravomocnému odebrání IDC, nebo/i O-MMP podat nelze.
- (5) Přezkoumání odebrání IDC nebo/i O-MMP. PBV je mimořádným institutem, v němž tento může vyhovět porušující osobě ve věci navrácení IDC nebo/i O-MMP.
- (6) Do tří pracovních dnů od podání Žádosti o přezkoumání odebrání IDC nebo/i O-MMP, případně při žádosti o přezkoumání přestupku komisí, Ř/SSB po přezkoumání závažnosti přestupku a dalších okolností a skutečností rozhodne, zda bude IDC nebo/i O-MMP dočasně navráceno porušující osobě do doby pravomocného rozhodnutí PVB o trvalém odebrání/navrácení IDC nebo/i O-MMP případně do rozhodnutí komise k přezkoumání přestupku.
- (7) Bude-li toto rozhodnutí kladné, Ř/SSB v tento den informuje nadřízeného osoby, která způsobila přestupek, že bylo rozhodnuto o dočasném odebrání/navrácení IDC nebo/i O-MMP (lze i e-mailem, faxem, telefonicky oproti potvrzení telefonátu) a vyzve porušující osobu k vyzvednutí si IDC nebo/i O-MMP.
- (8) PBV rozhodne maximálně do 30 kalendářních dnů od žádosti o přezkoumání odebrání IDC nebo/i O-MMP při svém pravidelném nebo mimořádném jednání, o trvalém odebrání/navrácení IDC nebo/i O-MMP a o dalším postupu vůči porušující osobě, o opatřeních, případně stavu jeho bodového konta.
- (9) V případě, že PBV rozhodne, o navrácení IDC nebo/i O-MMP, je osobě, které bylo IDC, nebo/i O-MMP odebráno, odebraný doklad neprodleně vrácen.

6. Mimořádné školení IDC/DŘ/SAFETY

- (1) Mimořádné školení IDC/DŘ/SAFETY je prováděno výhradně lektory SSB.
- (2) Mimořádné školení IDC/DŘ/SAFETY porušujících osob jsou Provozovatelem letiště zpoplatňována dle platného Ceníku služeb LP.
- (3) Porušující osoba je povinna uhradit poplatek za mimořádné školení IDC/DŘ/SAFETY nejpozději před jeho zahájením. Poplatek za mimořádné školení IDC/DŘ/SAFETY je nevratný.
- (4) Porušující osoba je povinna absolvovat mimořádné školení IDC/DŘ do 14 kalendářních dnů od vyrozumění svého nadřízeného ze strany SSB a toto úspěšně zakončit písemným testem.
- (5) Pokud porušující osoba neuspěje u testu, má možnost do 5 pracovních dnů od neúspěšného pokusu využít jednoho opravného termínu.

- (6) V případě nedodržení výše uvedeného termínu 14 dnů, respektive 5 pracovních dnů, nebo neúspěšného absolvování opravného testu u lektorů SSB je mu IDC, nebo/i O-MMP odebráno a dočasně zadrženo. Nadřízený vedoucí dotčené porušující osoby je písemně, nebo e-mailem neprodleně obeznámen o této skutečnosti.
- (7) Ve výjimečných případech může Ř/SSB lhůty uvedené v této kapitole prodloužit na základě písemné žádosti podané na SSB porušující osobou, nebo jejím nadřízeným.
- (8) Porušující osobě zůstává možnost odvolání se k PBV (viz ustanovení čl. 5. této vnitřní normy).
- (9) Mimořádné školení IDC/DŘ/SAFETY nemá žádný vliv na lhůty stanovené Národním programem bezpečnostního výcviku mezi řádnými bezpečnostními školeními.

7. Systém postupů a toku informací

- (1) Kontrolní orgán, který řeší přestupky upravené touto vnitřní normou, vyhotoví Záznam, dá porušující osobě možnost vyjádřit se k němu a vyzve ji k podpisu Záznamu.
- (2) Pokud porušující osoba odmítne Záznam podepsat, učiní o tom Kontrolní orgán poznámku do Záznamu. V takovém případě se má za to, že se Záznamem souhlasí.
- (3) Kontrolní orgán současně do Záznamu uvede bodové ohodnocení přestupku dle přiložené tabulky bodových ohodnocení, následným dotazem na BED zjistí, zda porušující osoba je již evidována v databázi přestupků vedené SSB a dále pak zjistí stav jeho bodového konta. Podle součtu bodů rozhodne o ponechání/odebrání IDC nebo/i O-MMP informuje porušující osobu o vzniklé situaci a dalším průběhu.
- (4) Při současném několikanásobném přestupku z dané kategorie A, B, nebo C je porušující osobě Kontrolním orgánem přiděleno bodové ohodnocení pouze za ten nejzávažnější z dané kategorie.
- (5) Pokud není možné v okamžiku zjištění přestupku z důvodu nepřítomnosti porušující osoby, či nemožnosti přidělit bodové hodnocení Kontrolním orgánem přímo na místě, je proveden Záznam a tento je předán prostřednictvím BED na SSB k dořešení. Nadřízený dotčené porušující osoby (ve chvíli, kdy je znám) je zaměstnancem SSB neprodleně informován vhodnou písemnou formou (e-mail, fax, dopis) o vzniku přestupku společně s výzvou k zajištění, aby se dotčená porušující osoba dostavila do kanceláře SSB, kde jí bude zkontrolována IDC nebo/i O-MMP, popřípadě IDC nebo/i O-MMP odebrán. Dále se pak postupuje dle ustanovení čl. 2. této vnitřní normy.
- (6) V případě odebrání O-MMP Kontrolní orgán zabrání porušující osobě v použití MMP a zajistí převzetí MMP jinou osobou s O-MMP. Při odebrání IDC doprovází Kontrolní orgán porušující osobu k vyřízení povinností nutných k opuštění neveřejného prostoru letiště a k informování nadřízeného dotčené porušující osoby, to však nesmí trvat déle než 120 minut od zjištění přestupku. V případě odůvodněné vážné provozní potřeby může, na žádost nadřízeného porušující osoby, KD SSB s ohledem na charakter daného přestupku, mimořádně rozhodnout o prodloužení této lhůty (zpravidla do vystřídání nebo konce plánované pracovní směny) a určí podmínky, za kterých toto bude umožněno. Porušení takto stanovených podmínek je chápáno jako neuposlechnutí příkazu provozovatele letiště ve smyslu zákona o civilním letectví. Každý doprovod bezpečnostním pracovníkem je zpoplatněn dle platného Ceníku služeb LP. Porušující osoba má možnost využít ustanovení v odstavci 5.6./7.
- (7) Přestupek dle Záznamu předaného SSB pověřený zaměstnanec zapíše spolu s kódem přestupku do databáze porušujících osob IDC/MMP/SAFETY a neprodleně vyzoomí vedoucího zaměstnance nadřízeného porušující osobě o jeho přestupku.
- (8) Pověřený zaměstnanec SSB vyhodnotí formu opatření. Pokud porušující osoba splňuje podmínky kdy mu má být uloženo absolvovat mimořádné školení IDC/DŘ/SAFETY, bude mu dáno toto neprodleně na vědomí.
- (9) Pokud subjekt, jehož zaměstnanci působí na letišti, projeví zájem znát aktuálně dostupné počty bodů svých zaměstnanců, kteří se provinili, může o tuto informaci písemnou formou požádat SSB.

(10) Přestupky Kategorie B, u kterých se nepodaří dohledat konkrétního přestupce, nicméně je znám provozovatel dotčeného MMP, jsou evidovány na tohoto provozovatele s tím, že SSB e-mailem se zprávou ve formátu PDF, faxem, nebo dopisem Ř/SSB vyzve provozovatele k poskytnutí potřebné součinnosti k prošetření události, neprodlenému odstranění zjištěných nedostatků, přijetí nápravných opatření zabráňující jeho opakování a průběžnému informování provozovatele o jejich realizaci. Pokud daný subjekt v stanovené lhůtě na výzvu nereaguje, SSB si opakovaně vyžádá nezbytnou součinnost formální písemnou výzvou formou doporučeného dopisu zpoplatněnou dle platného Ceníku služeb LP.

Pokud je u konkrétního vozidla opakovaně zjištěno porušování příkazů provozovatele letiště a nelze zjistit konkrétního přestupce, může být rozhodnutím Ř/SSB vjezdové povolení daného vozidla odebráno.

8. Závěrečná ustanovení

(1) Provozovatel letiště má právo podat oznámení o přestupku dle zákona č.49/1997 Sb. příslušnému správnímu úřadu.

Porušení bezpečnostních předpisů security		
Body	Kód	Popis
1	IDC-1A	Užívání neplatného vzoru IDC.
1	IDC-1B	Zaznamenání přiděleného PIN na IDC nebo nosič IDC.
1	IDC-1C	Užívání poškozeného IDC (<i>záměrně nečitelné údaje, poškozené foto</i>).
1	IDC-1D	Pohyb s úmyslně skrytým IDC v NPL pokud je IDC po výzvě na místě předloženo ke kontrole.
1	IDC-1E	Pohyb v NPL mimo zónu stanovenou rozsahem vstupu na IDC.
1	IDC-1F	Nedodržení povinností pro označení IDC – GUIDE, zásad dohledu nad doprovázenou osobou a/nebo povinnosti odevzdání jednorázového IDC doprovázené osoby na výstupu z NPL.
1	IDC-1G	Neuzavření záměrně ponechaných otevřených/zajištěných vstupních dveří do NPL, nebo uvnitř jedné bezpečnostní zóny, které jsou ovládány systémem elektronické kontroly vstupu (EKV). V případě vstupu/vjezdu do SRA, za kterým se nenachází bezp. kontrola, se jedná o IDC-4F.
1	IDC-1H	Záměrné nepodrobení se kontrole osoby při výstupu a MMP při výjezdu z NPL.
1	IDC-1I	Neúmyslné vpuštění PAX/příletové posádky do gatu mezi zkontrolované cestující.
1	IDC-J	Zneužití parkovacích karet/vjezdových povolení a jejich rozsahu nebo parkování v komerční zóně bez řádného oprávnění.
1	IDC-1K	Maření úkonů při provádění kontroly osoby/MMP, zdržování bezpečnostní kontroly, slovní napadení bezpečnostního pracovníka v souvislosti s výkonem jeho činnosti.
1	IDC-1L	Parkování mimo místa k tomu určená. Jde o parkování v zónách, ve kterých řidič není povinen být držitelem O-MMP, např. parkování v komerční zóně, nákladové rampy, apod. Pokud je řidič držitelem O-MMP jedná se o přestupek MMP-1G.
1	IDC-1M	Pohyb v NPL bez IDC osobou, která je jeho držitelem s tím, že IDC nelze po výzvě na místě předložit ke kontrole.
1	IDC-1N	Nerespektování pokynů k zajištění bezpečného provozu letiště; <i>pokud se jedná o nerespektování výslovného příkazu, je přestupek hodnocen jako IDC-4C.</i>
2	IDC-2A	Užívání nebo vlastnictví IDC, které bylo dříve ohlášeno jako ztracené nebo odcizené popřípadě zneplatněné.

2	IDC-2B	Úmyslné způsobené poškození, neoprávněná aktivace, nebo jiné negativní ovlivnění bezpečnostních systémů.
2	IDC-2C	Zneužití nouzových východů v NPL, nebo vstup/výstup, vjezd/výjezd do/z NPL jinými místy než k tomu určenými.
2	IDC-2D	Zapůjčení IDC jiné osobě, která je však držitelem platného IDC (Jinak IDC-4D, úprava, prodej, falšování, darování nebo zástava IDC).
2	IDC-2E	Řízení MMP řidičem, kterému bylo odebráno O-MMP, nebo řidičem, který není držitelem O-MMP, nebo nesplnil bod MMP-1E. <i>Neplatí v případě, že řidič je právě podrobován praktickému přezkoušení po školení DŘ a ve vozidle je pod dohledem Examinátora DŘ, který se na místě prokáže Oprávněním k provádění praktického přezkoušení po školení DŘ vydaného Č/PŘ BZP a Záznamem o přezkoušení obsahujícího potvrzení o úspěšně zvládnutém teoretickém přezkoušení po školení DŘ.</i>
2	IDC-2F	Umožnění neoprávněného průchodu další osobě nebo vjezdu MMP do NPL včetně SRA a dále osoba, která využila možnosti neoprávněného průchodu nebo vjezdu MMP do NPL včetně SRA, musí proběhnout bezpečnostní kontrola – jinak je přestupek hodnocen jako IDC-4A, např. dveřmi nebo turnikety ovládanými systémem elektronické kontroly vstupu (EKV) nebo ovládané mechanicky.
4	IDC-4A	Umožnění neoprávněného průchodu další osoby nebo vjezdu MMP do SRA bez provedení bezpeč. kontroly.
4	IDC-4B	Záměrné nepodrobení se bezpečnostní kontrole osoby při vstupu a MMP při vjezdu do NPL.
4	IDC-4C	Nerespektování příkazu k zajištění bezpečného provozu letiště.
4	IDC-4D	Zapůjčení IDC jiné osobě, která není držitelem platného IDC, úprava, prodej, falšování, darování nebo zástava IDC.
4	IDC-4E	<i>Odstraněno</i>
4	IDC-4F	Záměrné zajištění dveří/bran v otevřené poloze a/nebo neuzamčení dveří/bran na hraně SRA ponechané bez dozoru, pokud se přímo za nimi nenachází stanoviště bezpečnostní kontroly.
4	IDC-4G	Fyzické napadení bezpečnostního pracovníka v souvislosti s výkonem činnosti, které bude doložitelné jiným způsobem (například přiznáním přestupce, kamerovým záznamem nebo svědeckou výpovědí).

**Porušení Dopravního řádu Letiště Praha/Ruzyň.
a souvisejícího předpisu o provozu na pozemních komunikacích**

Body	Kód	Popis
1	MMP-1A	Porušení ustanovení o osvětlení MMP.
1	MMP-1B	Porušení povinnosti vyplývající z dopravního značení na komunikacích a značení na odbavovacích plochách a obslužných komunikacích, přeježdění stojánek bez vážnějšího ohrožení bezpečnosti provozu.
1	MMP-1C	Řízení MMP bezprostředně po požití alkoholu nebo v takové době po požití alkoholu, po kterou je řidič ještě pod jeho vlivem, při zjištěném obsahu alkoholu v těle řidiče ve výši menší nebo rovné 0,3 ‰.
1	MMP-1D	Nedání přednosti v jízdě v případech, ve kterých je řidič povinen dát přednost v jízdě jiným MMP.
Domluva	MMP-1E	Nepředložení řidičského průkazu osobou řídící MMP na místě, pokud je jeho držitelem a předloží jej ke kontrole v náhradním termínu do 5 pracovních dnů na přepážce SSB, SV1, SV19 nebo SV21. <i>Poznámka: Pokud se tak nestane a osoba současně na SSB nepodá patřičné vysvětlení řízení MMP bez řidičského průkazu, pokračuje se dle přestupku MMP-2F s tím, že vykonáním skutkové podstaty tohoto přestupku se považuje konec stanoveného náhradního termínu.</i>
1	MMP-1F	Nedostatečné vybavení MMP dle DŘ - např. MMP bez hasícího přístroje, reflexní vesty, jízda s úmyslně skrytým Vjezdovým povolením.
1	MMP-1G	Parkování MMP v prostoru SRA, který k tomu není určen, nebo je vyhrazen pro jiné uživatele vč. odbavovacího stání, bez významného ohrožení bezpečnosti a plynulosti letecké dopravy. Platí pro držitele O-MMP. Pokud jde o parkování v místech, ve kterých řidič nemusí být držitelem O-MMP, jedná se o přestupek IDC-1L.
1	MMP-1H	Nedání přednosti pěším cestujícím při chůzi z/do letadla nebo autobusu.
1	MMP-1I	Nezajištění MMP proti samovolnému pohybu a zneužití dle bodu 1.2.6. DŘ: <i>Při opuštění MMP musí řidič provést opatření proti samovolnému pohybu a zneužití MMP. Opuštění MMP na odbavovacím stání s klíči v zapalování nebo nastartovaným motorem je možné v případě MMP, které k zajištění své činnosti při odbavení letadla nebo na základě povinnosti</i>

Dokument zobrazený na INTRANETU Letiště Praha je řízen správcem dokumentace LP
Po vytištění nebo vytvoření elektronické kopie je dokument neřízený

		<p>vyplývající ze zvláštních předpisů musí mít motor v chodu.</p> <p>MMP nemusí být na odbavovacím stání uzamčeno, pokud řidič daného MMP provádí odbavení letadla. Není vyžadováno opatření proti zneužití (uzamčení) takového MMP, u kterého to není technicky možné.</p> <p>Zajištěním MMP proti samovolnému pohybu se rozumí zajištění ruční brzdou či jinými vhodnými prostředky, např. založením brzdícími špalky.</p>
1	MMP-1J	*Při překročení max. povolené rychlosti o více než 20 km/hod
1	MMP-1K	Nedání přednosti přetahovanému letadlu.
1	MMP-1L	Užívání neplatného O-MMP.
1	MMP-1M	Porušení dopravního režimu třídíren zavazadel dle DŘ
1	MMP-1N	Neoznačení překážky provozu na pozemních komunikacích, kterou řidič způsobil.
1	MMP-1O	*Neprodlené nezastavení MMP nebo neohlášení dopravní nehody (PČR, CÚ, Ostraha letiště) nebo nedovolené opuštění místa dopravní nehody nebo neprodlené nevrácení se na místo dopravní nehody po poskytnutí nebo přivolání pomoci nebo po ohlášení dopravní nehody při zavinění dopravní nehody, při které došlo k usmrcení nebo k těžké újmě na zdraví osoby nebo k hmotné škodě nepřevyšující zřejmě na některém ze zúčastněných vozidel včetně přepravovaných věcí nebo na jiných věcech částku 50 000 Kč.
1	MMP-1P	Porušení bezpečné zóny kolem stojícího letadla - 3 m
1	MMP-1Q	Neoprávněné podjíždění pohyblivých nástupních mostů
1	MMP-1R	Přeprava většího počtu osob než pro které je MMP určeno
1	MMP-1S	Jiný přestupek proti DŘ s ohrožením bezpečného provozu na odbavovacích plochách
2	MMP-2A	Neposkytnutí přednosti v jízdě pohotovostním vozidlům, které mají aktivován výstražný maják.
2	MMP-2B	Řízení MMP, které je technicky nezpůsobilé k provozu na pozemních komunikacích tak závažným způsobem, že bezprostředně ohrožuje ostatní účastníky provozu na pozemních komunikacích.
2	MMP-2C	Vážnější ohrožení bezpečnosti a plynulosti silniční i letecké dopravy z důvodů parkování MMP v prostoru, který k tomu není určen.
2	MMP-2D	Nedání přednosti letadlu pojíždějícím na motory (s/bez doprovodu Follow Me).
2	MMP-2E	Pojíždění před/za letadlem s rozsvícenými pozičními světly, spuštěnými motory v okamžiku, kdy může dojít k ohrožení nebo

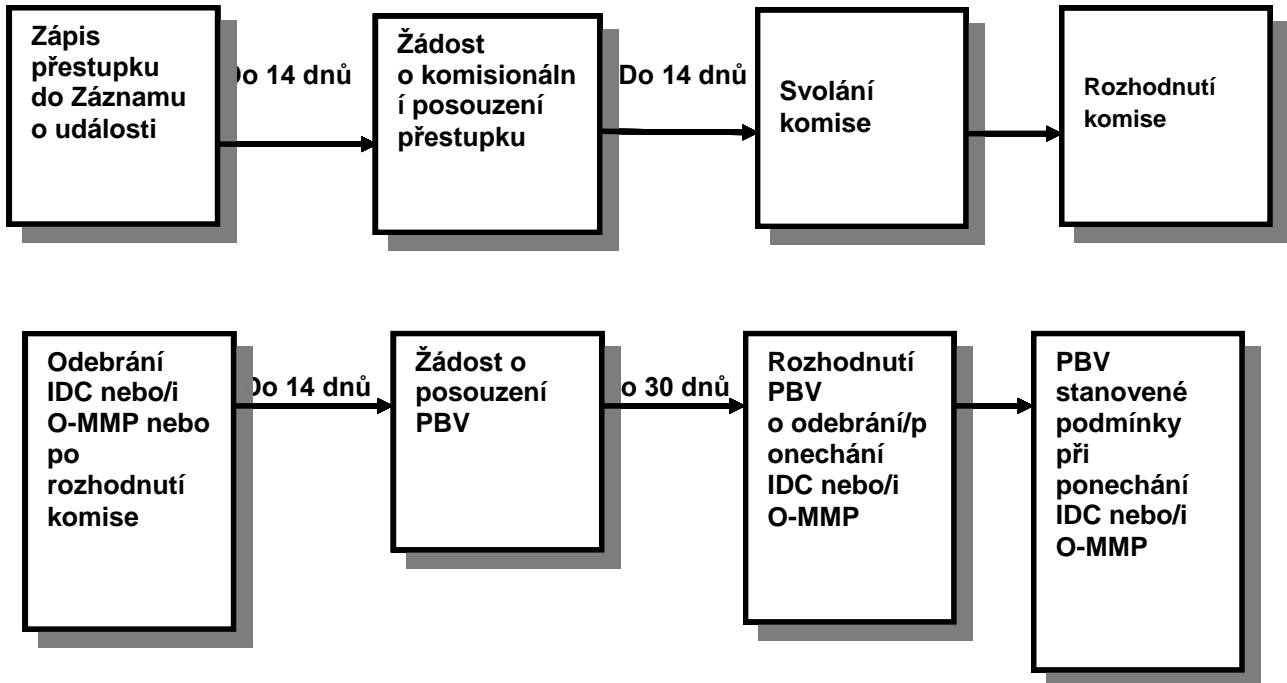
		omezení daného letadla.
2	MMP-2F	Řízení MMP bez dokladů předepsaných pro provoz MMP v SRA.
	MMP-2G	Neoprávněná jízda mimo obslužné komunikace. (Bez ohrožení bezpečnosti provozu MMP 1B).
2	MMP-2H	Neoprávněný/nepovolený vjezd na pojezdové dráhy.
2	MMP-2I	Nezastavení MMP na signál, který příkazuje řidiči zastavit vozidlo, nebo nezastavení MMP na pokyn „Stůj“ daný při řízení provozu v neveřejném prostoru letiště osobou k tomu oprávněnou.
2	MMP-2J	Využívání MMP ve stavu, který může způsobit zranění osob nebo poškození majetku.
4	MMP-4A	*Neprodlené nezastavení MMP nebo neohlášení dopravní nehody (PČR, CÚ, Ostraha letiště) nebo nedovolené opuštění místa dopravní nehody nebo neprodlené nevrácení se na místo dopravní nehody po poskytnutí nebo přivolání pomoci nebo po ohlášení dopravní nehody při zavinění dopravní nehody, při které došlo k usmrcení nebo k těžké újmě na zdraví osoby nebo k hmotné škodě převyšující zřejmě na některém ze zúčastněných vozidel včetně přepravovaných věcí nebo na jiných věcech částku 50 000 Kč.
4	MMP-4B	*Řízení MMP řidičem, kterému byl zadržen Řidičský průkaz.
4	MMP-4C	*Řízení MMP bez držení příslušné skupiny nebo podskupiny řidičského oprávnění.
4	MMP-4D	Řízení MMP bezprostředně po požití alkoholu nebo v takové době po požití alkoholu, po kterou je řidič ještě pod jeho vlivem, je-li zjištěný obsah alkoholu v dechu řidiče vyšší než 0,3 ‰, nebo řízení MMP bezprostředně po užití jiné návykové látky nebo v takové době po užití jiné návykové látky, po kterou je řidič ještě pod jejím vlivem.
4	MMP-4E	*Odmítnutí řidiče podrobit se na výzvu dechové zkoušce ke zjištění není-li ovlivněn alkoholem.
4	MMP-4F	*Odmítnutí řidiče podrobit se na výzvu lékařskému vyšetření ke zjištění, není-li ovlivněn alkoholem v případě, že dechová zkouška byla pozitivní, nebo návykovou látkou, ačkoli to nebylo spojeno s nebezpečím pro jeho zdraví.
4	MMP-4G	*Překročení maximální povolené rychlosti o více než 50 km/hod.
4	MMP-4H	Nedáním přednosti v jízdě řidič omezí nebo ohrozí pojiždějící letadlo a vynutí jeho brzdění, zpomalení, zastavení či změnu

*Dokument zobrazený na INTRANETU Letiště Praha je řízen správcem dokumentace LP
Po vytištění nebo vytvoření elektronické kopie je dokument neřízený*

		směru.
4	MMP-4I	Neoprávněný nebo nepovolený vstup/vjezd na RWY=Způsobení Runway Incursion.

Porušení bezpečnostních předpisů safety

Body	Kód	Popis
1	SAF-1A	Kouření mimo vyhrazená místa (dle normy Zákaz kouření v neveřejném prostoru LKPR a v objektech Letiště Praha, a.s.).
1	SAF-1B	Vytvoření a následné neodstranění relativně méně nebezpečného FOD s přihlédnutím na jeho možné následky.
1	SAF-1C	Pohyb osob mimo povolené plochy, nebo neoprávněný pohyb osob v bezpečnostní zóně letadla.
1	SAF-1D	Nepoužívání reflexního obleku v předepsaných případech.
1	SAF-1E	Neoprávněná jízda na kole, segway apod. v NPL a v SRA
2	SAF-2A	Vytvoření a následné neodstranění FOD, který vážně ohrožuje provozní bezpečnost a vytváří hrozbu velkých následků.
2	SAF-2B	Vážnější ohrožení bezpečnosti provozu kouřením v NPL a v SRA mimo vyhrazená místa.
2	SAF-2C	Nenahlášení úniku nebezpečné látky v areálu Letiště Praha, a. s.
2	SAF-2D	Vědomé podání nepravdivých informací nebo jejich zamlčení při zjišťování porušení bezpečnostních předpisů.
4	SAF-4A	Vytvoření a následné neodstranění FOD, který měl za následek poškození letadla.
4	SAF-4B	Konzumace alkoholu, nebo jiné návykové látky v pracovní době. Výkon pracovních činností pod vlivem alkoholu, (je-li zjištěný obsah alkoholu v dechu vyšší než 0,3 ‰), nebo jiné návykové látky.

Schéma procesu odvolání


Příloha č. 11

Vjezd mimoletištních sanitních vozů s posádkou, ležícím pacientem nebo lidskými orgány určenými k transplantaci

- (1) Vjezd mimoletištních sanitních vozů s ležícím pacientem do SRA
 - a. Provádí-li převoz mimoletištní sanitní vůz, jde o situaci s předchozím vyžádáním jednorázového vstupu/vjezdu na BED. Žádost o jednorázový vstup/vjezd podává HDG společnost/smluvní společnost LP, (dále jen Oprávněný subjekt) standardním postupem a na žádosti je výrazným způsobem napsána poznámka „LEŽÍCÍ PACIENT“.
 - b. Oprávněný subjekt je odpovědný za včasnou informaci na BED o předpokládaném čase příjezdu a KD SSB je odpovědný za vyslání vozidla OLE na stanovený čas a místo.
 - c. Pasové a celní formality vyřizuje zástupce Oprávněného subjektu.
 - d. Vstupním místem pro vjezd do SRA je SV19. Zde se setká mimoletištní sanitní vozidlo s vozidlem OLE, které ho zavede na místo určení v koloně vozidel, kdy řidič vozidla OLE odpovídá za chování řidič mimoletištního sanitního vozu (v souladu s Dopravním řádem letiště Praha/Ruzyně. Dalším vozidlem v režimu „vláček“ je vozidlo Oprávněného subjektu. Závora u HZS je, pro vozidlo ve „vláčku“, otevřena pracovníkem OLE z vodícího vozidla OLE.
 - e. Bezpečnostní kontrola pacienta a jeho zavazadel je provedena v souladu s postupy nastavenými pro bezpečnostní složky provozovatele na stanovišti BEK – SV 29 a standardním způsobem u posádky a vozidla. Bezpečnostní kontrolu vozidla provede pracovník OLE na ploše a bezpečnostní kontrolu posádky provede pracovník BEK na SV 29. Od vstupního místa do provedení bezpečnostní kontroly je mimoletištní sanitní vůz, posádka a materiál dozorován vozidlem OLE. Po provedení bezpečnostní kontroly je mimoletištní sanitní vůz doprovázen vozidlem Oprávněného subjektu na příslušnou stojánku. Vozidlo OLE se doprovodu na stojánku nezúčastní. Výjezd mimoletištního sanitního vozu je doprovázen vozidlem Oprávněného subjektu.

- (2) Vjezd mimoletištních sanitních vozů s lidskými orgány určenými k transplantaci do SRA
 - a. Provádí-li převoz mimoletištní sanitní vůz, jde o situaci s předchozím vyžádáním jednorázového vstupu/vjezdu na BED. Žádost podává HDG společnost standardním postupem a na žádosti je výrazným způsobem napsána poznámka „ORGÁNY K TRANSPLANTACI“.
 - b. HDG společnost je odpovědná za včasnou informaci na BED o předpokládaném čase příjezdu a KD SSB je odpovědný za vyslání vozidla OLE na stanovený čas a místo.
 - c. Pasové a celní formality vyřizuje zástupce Handlingové společnosti.
 - d. Vstupním místem pro vjezd do SRA je SV č.19. Zde se setká mimoletištní sanitní vozidlo s vozidlem OLE, které ho zavede na místo určení a to v režimu „vláček“. Dalším vozidlem v režimu „vláček“ je vozidlo HDG společnosti. Závora u HZS je, pro vozidlo ve „vláčku“, otevřena pracovníkem OLE z vodícího vozidla OLE.
 - V případě odletu orgánů běžným letem obchodní letecké přepravy, je bezpečnostní kontrola orgánů provedena na určeném místě (zpravidla přímo u letadla) bez otevření balení pouze vizuální kontrolou a detektorem výbušnin. Tuto kontrolu provede pracovník BEK, který je na místo vyslán dispečerem BEK, který dostane informaci o čase a stojánce od KD SSB. Mimoletištní sanitní vůz, materiál a posádka je po celou dobu pobytu v SRA doprovázen vozidlem OLE v režimu „trvalého dohledu“.

- V případě odletu orgánů individuálním ad-hoc letem provozovaným pro jediného odesílatele je mimoletištní sanitní vůz doprovázen vozidlem OLE na příslušnou stojánku v režimu „mobilní hrana SRA“. Pracovníci OLE dozorují předání zásilky s orgány, poté vyčkají na naložení orgánů a uzavření dveří u letadla. Následně doprovodí mimoletištní sanitní vůz zpět. O režimu odletu bez bezpečnostní kontroly nákladu je na místě zpracován standardní záznam potvrzený velitelem letadla, zástupcem HDG a bezpečnostním pracovníkem viz Příloha č. 9a.
- (3) Postupy bezpečnostních pracovníků provozovatele, tedy bezpečnostní kontrola osob, vozidel a materiálu a doprovod vozidel v koloně nejsou zpoplatněny. Poplatky za jednorázové vstupy osob a vjezdy vozidel jsou účtovány v souladu s platným Ceníkem služeb LP.

Příloha č. 12

Exkurze na letišti Praha/Ruzyně

K zajištění bezproblémového průběhu exkurzí v neveřejném prostoru letiště Praha/Ruzyně je nastaven následující režim:

1. Průvodce exkurze (dále jen Průvodce) je pověřená osoba ve smluvním vztahu ke společnosti Letiště Praha, a. s.
2. Průvodce je po celou dobu trvání exkurze v neveřejném prostoru letiště označen platnou IDC příslušného rozsahu vstupu a současně IDC/GUIDE.
3. Účastníci exkurze (dále jen Účastníci) jsou po celou dobu trvání exkurze v neveřejném prostoru letiště označeni platnou IDC/EVENT.
4. Všichni Účastníci jsou poučeni Průvodcem o trase a pravidlech chování a jsou povinni se zdržovat pouze v prostoru trasy exkurze, každé svévolné opuštění trasy je považováno za porušení příkazu provozovatele letiště dle zákona č. 49/1997 Sb. §31 odst. 2 a řešeno bezpečnostními pracovníky provozovatele letiště v souladu s platnou směrnicí Pravidla pro vstup osob a vjezd vozidel a pro jejich pobyt v neveřejném prostoru letiště Praha/Ruzyně v platném znění.
5. V případě mimořádné události, bezpečnostního incidentu resp. nutnosti opustit trasu exkurze ze strany Průvodce nebo Účastníků je Průvodce povinen kontaktovat pracoviště BED, tel. 1000 a situaci nahlásit. KD SSB následně určí postup řešení.
6. Průběh exkurze se řídí těmito zásadami:
 - 6.1. Žádost o konání exkurze obdrží SSB (resp. KD SSB) od OJ LOP e-mailovou nebo faxovou formou.
 - 6.2. Průvodce si denně před první exkurzí vyzvedne od bezpečnostního pracovníka jednu sadu IDC/EVENT na své jméno a podepíše předávací protokol. Za dodržování zásad používání IDC/EVENT (dle ŘD Pravidla pro vstup osob a vjezd vozidel a pro jejich pobyt v neveřejném prostoru letiště Praha/Ruzyně) Účastníky odpovídá Průvodce. Po ukončení poslední exkurze Průvodce vrací úplnou sadu IDC/EVENT do úschovy bezpečnostnímu pracovníkovi, který překontroluje úplnost sady. Předání je zaznamenáno na předávací protokol. Za správnost příslušné evidence k jednotlivým exkurzím (tj. kdo, kdy a jakou kartu použil), kontrolu totožnosti vstupujících osob, stejně jako za vrácení kompletní sady odpovídá Průvodce. SSB provádí namátkové kontroly dodržování režimu a řeší případné přestupky dle ŘD Pravidla pro vstup osob a vjezd vozidel a pro jejich pobyt v neveřejném prostoru letiště Praha/Ruzyně, v platném znění.
 - 6.3. Výdejní místa IDC/EVENT
 - 6.3.1. Stanoviště BEK Terminál 3
 - 6.3.1.1. Červená sada, pořadové číslo 1 – 50
 - 6.3.1.2. Zelená sada, pořadové číslo 51 – 100

- 6.3.1.3. Hnědá sada, pořadové číslo 101 – 150
- 6.3.1.4. Fialová sada – záložní, pořadové číslo 151 – 200

6.3.2. Stanoviště OLE SV 21

- 6.3.2.1. Růžová sada, pořadové číslo 201 – 250
- 6.3.2.2. Oranžová sada – záložní, pořadové číslo 251 - 300

6.4. Průvodce i Účastníci jsou povinni se podrobit bezpečnostní kontrole při vstupu do SRA ve stejném standardu jako je bezpečnostní kontrola zaměstnanců. Tento princip neplatí u exkurzí, které zahrnují prostor SRA Terminálu 2 přístupný pro cestující, zde musí být bezpečnostní kontrola provedena ve standardu kontroly cestujícího, tedy včetně striktního omezení vnášení tekutin a gelů (přípustné jsou jen povolené výjimky nezbytné ze zdravotních důvodů, které byly předem nahlášeny při objednávání exkurze). Exkurzi zahrnující Terminál 2 označí Průvodce již na žádosti podávané SSB (viz bod 6.1) a dále bezpečnostnímu pracovníkovi při příchodu na stanoviště před zahájením bezpečnostní kontroly účastníků. SSB (resp. KD SSB) informuje dispečink BEK o plánované exkurzi do Terminálu 2. Případné neoznačení exkurze do Terminálu 2 Průvodcem je hrubé porušení pracovní kázně a porušení ŘD Pravidla pro vstup osob a vjezd vozidel a pro jejich pobyt v neveřejném prostoru letiště Praha/Ruzyně, v platném znění. Pokud budou Účastníkovi při bezpečnostní kontrole nalezeny zakázané předměty, s nimiž není vstup do SRA povolen, budou předměty dočasně odebrány a uloženy na kontrolním stanovišti, kde si je Účastník po ukončení exkurze vyzvedne.

6.5. Ztrátu IDC/GUIDE nebo IDC/EVENT během exkurze je Průvodce povinen neprodleně nahlásit na BED, I. 1000, který předá neprodleně informaci SSB.

6.6. Ztrátu IDC/GUIDE nebo IDC/EVENT zjištěnou při ukončení exkurze je Průvodce povinen nahlásit bezpečnostnímu pracovníkovi při vracení IDC/EVENT. Bezpečnostní pracovník předá neprodleně informaci BED a ten ji předá SSB. Ztráta IDC/EVENT je zpoplatněna podle platného Ceníku Letiště Praha, a.s. částkou 2 000,- Kč s DPH a bude vymáhána na Průvodci.

7. Pohyb účastníků exkurze po prohlídkové trase je zajištěn částečně jízdou v autobuse po provozních plochách letiště a částečně pěší prohlídkou v Terminálu 1 a Terminálu 2. Trasy exkurzí:

7.1. **Trasa č. 1:** Terminál 3 – provozní plocha – galerie C – Terminál 1 – SV21.

7.2. **Trasa č. 2,4,5:** Terminál 3 – provozní plocha – Hasičský záchranný sbor LP (Centrální hasičská stanice) – objekt Hangár F. Trasy se liší různým pořadím navštívených míst.

7.3. **Trasa č. 3:** SV 21 (výdej sady IDC) – stanoviště BEK spojovací objekt - Terminál 2 – stanoviště BEK spojovací objekt - Terminál 1 – SV 21.

7.4. **Fotoexkurze:** Terminál 3 – provozní plocha – místo focení – Terminál 3.

Poznámky:

Fotoexkurzi vždy doprovází bezpečnostní pracovník OLE (dále jen „BP OLE“).

Místa pro focení jsou uvedena na obr. níže. Na těchto místech za dohledu BP OLE mohou účastníci vystoupit z autobusu s tím, že konkrétní prostor pohybu určí přítomný BP OLE.

Mimo tato určená místa je v bezprostřední blízkosti dveří autobusu se souhlasem a za přímého dohledu BP OLE možný výstup za účelem focení (po cca 1-3 účastnících). Pokud tento výstup není z provozních nebo bezpečnostních důvodů možný mohou pod dohledem pracovníka OLE účastníci fotit otevřenými dveřmi autobusu.

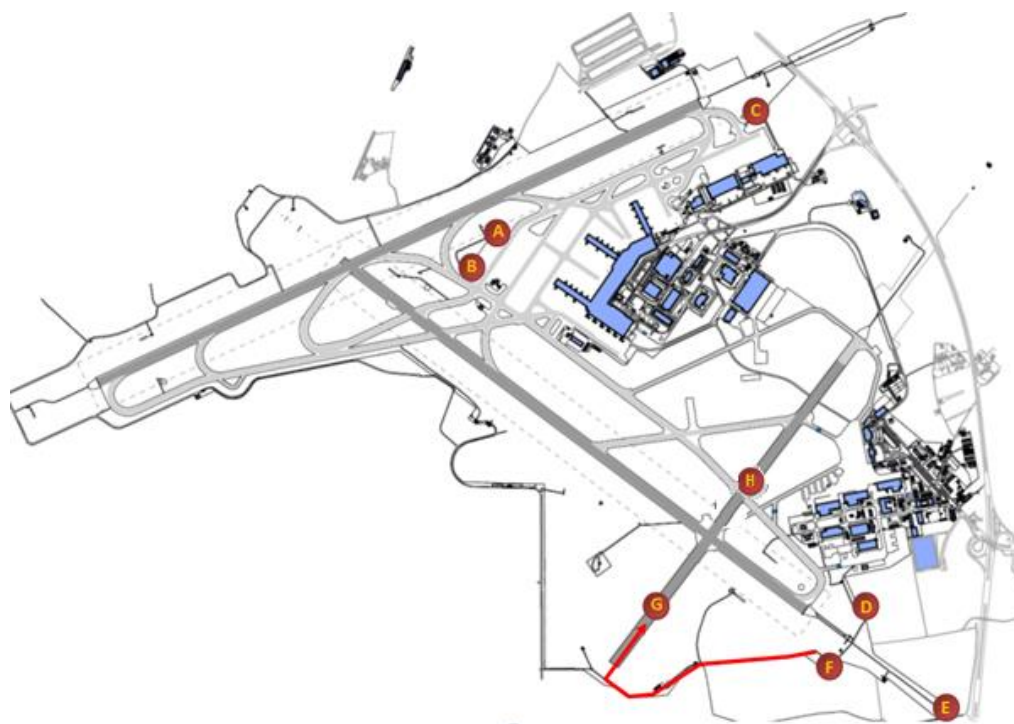
Autobus musí při pohybu po OP Sever striktně dodržovat DŘ s tím, že autohlídka OLE namátkově monitoruje pohyb fotoexkurze a v případě potřeby se může podílet na střežení vymezeného prostoru pro fotografy mimo BUS

KD SSB má prostřednictvím přítomného BP OLE právo na základě vyhodnocení aktuálního bezpečnostního rizika výstup účastníků z autobusu omezit nebo zcela zakázat.

7.5. Modifikace tras exkurze nebo návštěva jiných míst je možná po schválení příslušnou profesní OJ a OJ OLE v dostatečném časovém předstihu.

7.6. Trasa exkurze musí být vedena tak, aby průchod přes turniket č. 40 (vstup do celního prostoru v Terminálu 1) a turniket č. 48 (vstup do celního prostoru u příletových pasových přepážek v Terminálu 2) byl pouze ve výjimečných, odůvodněných případech.

Fotoexkurze – místa pro focení



Příloha č. 13

Režim ověřování odůvodněnosti oprávnění k vstupu u zaměstnanců vstupujících do SRA a specifických prostor definovaných na IDC doplňkovými písmeny

V souladu s Nařízením ES č. 185/2010, čl. 1.2.2.1 musí být přístup do SRA omezen pouze na osoby, které k němu mají oprávněný důvod. Poskytnutí IDC opravňujícího ke vstupu bez doprovodu do SRA a specifických prostor definovaných na IDC doplňkovými písmeny (dále jen „specifické prostory“) je proto omezeno výhradně pro osoby, které mají prokazatelně potřebu vykonávat pracovní či obdobnou činnost v daném prostoru.

Tento požadavek naplňují následující dva vzájemně se doplňující procesy:

- 1) Odpovědná osoba resp. Garant (dále jen „Odpovědná osoba“) oprávněná ke schvalování Žádostí o vydání letištního identifikačního průkazu pro vstup do neveřejného prostoru LKPR (dále jen „Žádost o IDC“) musí při návrhu požadovaného rozsahu vstupu do SRA resp. specifických prostor posoudit a konkrétně zdůvodnit nezbytnost daného rozsahu vstupu ve vazbě na výkon činností v daném prostoru. Splnění tohoto požadavku je následně ověřováno SSB při posuzování žádosti a v případech kdy ani po výzvě není požadovaný rozsah vstupu řádně zdůvodněn je Žádost o IDC zamítnuta.

***Poznámka:** Podrobné zdůvodnění nezbytnosti požadovaného vstupu bez doprovodu je vyžadováno pro následující rozsahy vstupu:*

- a) vstup do SRA terminálů přístupných cestujícím a technické zázemí v SRA terminálů (tj. červená barva IDC);
 - b) vstup do SRA mimo terminály včetně provozních ploch (tj. žlutá barva IDC);
 - c) vstup do specifických prostor definovaných na IDC doplňkovými písmeny:
 - i. A (Aircraft) – paluba letadla a nástupní mosty (SRA)
 - ii. B (Baggage) – třídílná zavazadel (SRA)
 - iii. C (Customs) – prostor celních příletů (NPL)
- 2) SSB čtvrtletně z výpisů systému EKV ověřuje reálné využívání IDC pro rozsah vstupu zahrnující SRA a specifické prostory. Při tomto ověřování postupuje následovně:
 - a) za uzavřené čtvrtletí je zpracován seznam držitelů IDC s oprávněním vstupu do SRA resp. specifických prostor, kteří ani jednou za dané čtvrtletí nepoužili čtečku EKV na vstupu do daného prostoru tj. reálně oprávnění ke vstupu nevyužívají;
 - b) do 5. pracovního dne měsíce následujícího po skončení čtvrtletí SSB standardizovanou e-mailovou formou upozorní Odpovědné osoby těchto držitelů IDC s požadavkem na vysvětlení a odůvodnění potřeby i nadále poskytovat definovaný rozsah vstupu;
 - c) v případě, kdy nejpozději do 20. dne v měsíci následujícím po skončení čtvrtletí není Odpovědnou osobou poskytnuto SSB akceptovatelné vysvětlení a odůvodnění je IDC s účinností ke konci měsíce elektronicky zablokováno a držitel IDC je cestou Odpovědné osoby o této skutečnosti informován s výzvou k vrácení IDC na SSB. Případné ponechání zablokovaného IDC držiteli a jeho pozdější odblokování je možné pouze po předchozí dohodě Odpovědné osoby se SSB a to formou podání nové Žádosti o IDC a prokázání plnění požadavků na ověření spolehlivosti a bezpečnostní výcvik.

***Poznámka 1:** U osob, u kterých je zjevná potřeba IDC ke vstupu do jiných prostor letiště, avšak oprávnění ke vstupu do SRA resp. specifických prostor reálně nevyužívá, je preferovaných řešením po dohodě Odpovědné osoby se SSB výměna IDC za jiné s nižším rozsahem vstupu.*

***Poznámka 2:** Odpovědnost za řádné zdůvodnění potřeby daného rozsahu vstupu vůči SSB má vždy příslušná Odpovědná osoba. Na zdůvodnění poskytované přímo držitelem IDC vůči své vlastní osobě nelze brát zřetel.*

Příloha č. 14

Specifické zásady pohybu posádek bázovaných dopravců v rámci NPL

Posádky letadel bázovaných dopravců vykonávající lety z obou terminálů 1 a 2 musí plánovat pohyb v NPL tak, aby byly naplněny standardní bezpečnostní, pasové a celní režimy. V rámci rozdělení provozu terminálů pro lety v rámci Schengenského prostoru (dále jen „SCH“) a mimo Schengenský prostor (dále jen „NSCH“) jsou stanoveny následující zásady pro pohyb posádek v NPL:

a. Jednotlivé lety pouze v rámci SCH

Vstup i výstup posádek pro SCH lety je přes odlety / přílety SCH Terminálu 2;

b. Jednotlivé lety pouze v rámci NSCH

Vstup i výstup posádek pro NSCH lety je přes odlety / přílety NSCH Terminálu 1;

c. Série letů pouze SCH destinace

Pokud posádka bez opuštění letadla vykonává sérii letů zahrnující výhradně lety v rámci SCH destinací, vstup i výstup je přes odlety / přílety SCH Terminálu 2;

d. Série letů zahrnující let v NSCH destinaci

Pokud posádka bez opuštění letadla vykonává sérii letů zahrnující pouze NSCH destinace, nebo kombinaci SCH a NSCH destinací, vstup i výstup je přes odlety / přílety NSCH Terminálu 1;

Pokud je to z provozních důvodů žádoucí, při nepravidelnostech popř. pokud je při nástupu na let / návratu z letu nezbytné projít přes SRA terminálu 2, je možné k vstupu / výstupu do NSCH Terminálu 1 alternativně využít tranzitní spojku v Spojovacím objektu mezi Terminálem 1 a Terminálem 2 (např: nástup na sérii letů SCH přes odlety Terminál 2, následně přechod z Terminálu 2 do Terminálu 1 transferovou spojkou, pokračování sérií letů zahrnující NSCH destinaci, nakonec výstup přes přílety Terminálu 1).

Případné operativní odchytky od výše uvedených obecných zásad jsou možné jen výjimečně a se souhlasem KD SSB, který projedná věc s ICP a CÚ a s ohledem na konkrétní okolnosti případu stanoví odpovídající postup naplňující požadavky bezpečnostního, pasového a celního režimu.