

č.j. VPŠA - 272/EU-WO/P/17



DY90P000MNGG

Níže uvedeného dne, měsíce a roku uzavřeli

Česká republika - Vyšší policejní škola a Střední policejní škola Ministerstva vnitra v Praze, organizační složka státu (dále jen „VPŠ a SPŠ MV v Praze“), se sídlem Pod Tábořem 102/5, 190 24 Praha 9 (je současně doručovací a fakturační adresou), zastoupená Ing. Zdeňkem Jedličkou, ředitelem školy,
IČ: 48135453, DIČ: CZ48135453, ID datové schránky: 4zrkqbn

(dále jen „objednatel“) na straně jedné

a

Česká republika - Vězeňská služba České republiky, se sídlem Soudní 1672/1a, 140 67 Praha 4 (dále jen „Vězeňská služba“), provozovna Střediska hospodářské činnosti Věznice Jiřice, Ruská cesta 404, 289 22 Jiřice, zastoupená vrchním radou plk. Mgr. Petrem Sukem, ředitelem Věznice Jiřice,

IČO: 00212423

DIČ: CZ00212423

(dále jen „zhotovitel“) na straně druhé

tento

Zápis o zhotovení díla č. 24/2020

(dále jen „zápis“)

uzavřený podle § 19 zákona č. 219/2000 Sb., o majetku České republiky a jejím vystupování v právních vztazích, ve znění pozdějších předpisů, vyhlášky Ministerstva financí č. 62/2001 Sb., o hospodaření organizačních složek státu a státních organizací s majetkem státu, ve znění pozdějších předpisů, § 2586 a násl. zákona č. 89/2012 Sb., občanského zákoníku, ve znění pozdějších předpisů a v souladu s Instrukcí č. 3/2017 Ministerstva spravedlnosti, zn. MSP-87/2017-OPR-M ze dne 14. 8. 2017, o způsobech a podmínkách hospodaření s majetkem státu, ve znění pozdějších předpisů a s Instrukcí č. 7/2019 Ministerstva spravedlnosti, zn. MSP-34/2019-OPR-SP ze dne 22. 01. 2020, o zadávání veřejných zakázek v resortu Ministerstva spravedlnosti, ve znění pozdějších předpisů.

Preambule

Vězeňská služba České republiky je organizační složkou státu, mezi jejíž úkoly patří provozování hospodářské činnosti za účelem zaměstnávání osob ve výkonu trestu odnětí svobody, případně i osob ve výkonu vazby a dále pak i vytváření podmínek pro pracovní a jinou účelnou činnost osob ve výkonu vazby, ve výkonu zabezpečovací detence a ve výkonu trestu odnětí svobody.



I.
Předmět zápisu

- 1.1 Předmětem tohoto zápisu je závazek zhotovitele provést na svůj náklad a nebezpečí pro objednatele dílo a závazek objednatele dílo převzít a zaplatit za něj sjednanou cenu.
- 1.2 Dílo dle zápisu spočívá ve výrobě, dodávce a montáži interiérového nábytku pro vybavení objektu objednatele - (dále jen „dílo“) a to v rozsahu podle přílohy č. 1 zápisu sestávající z 1 listu, která obsahuje mimo jiné specifikaci předmětu díla a je nedílnou součástí tohoto zápisu.
- 1.3 Dílo bude zhotoveno dle specifikace obsažené v příloze č. 1 tohoto zápisu a v souladu s obecně závaznými právními předpisy a technickými normami.

II.
Doba plnění

- 2.1 Dílo bude zhotoveno do 15.09.2020 za splnění podmínky doručení objednatelem podepsaného zápisu, včetně potvrzení o uveřejnění zápisu v registru smluv zhotoviteli nejpozději do [REDACTED]
- 2.2 Lhůty v tomto článku uvedené mohou být změněny po předchozí vzájemné dohodě písemným číslovaným dodatkem k tomuto zápisu, podepsaným k tomu oprávněnými zástupci obou stran zápisu.

III.
Místo plnění

- 3.1 Dílo bude zhotovováno (resp. vyráběno) v provozovně Střediska hospodářské činnosti Věznice Jiřice.
- 3.2 Vyrobený nábytek bude do doby montáže bezplatně uskladněn v areálu Věznice Jiřice, nejpozději do konce doby plnění dle čl. II. odst. 2.1.
- 3.3 Místem montáže je objekt objednatele na adrese „Pod Táborem 102/5, 190 24 Praha 9 “ s rozmístěním podle požadavků objednatele.

IV.
Cena díla

- 4.1 Celková cena díla včetně dodání a montáže je 264 700,00 Kč bez DPH
(slovy: dvě stě šedesát čtyři tisíc sedm set korun českých)

55 587,-Kč DPH(21%)

(slovy: padesát pět tisíc pět set osmdesát sedm korun českých)

320 287,-Kč včetně DPH

(slovy: tři sta dvacet tisíc dvě stě osmdesát sedm korun českých)

Rozpis cen jednotlivých položek díla je uveden v příloze č. 1.

- 4.2 Celková cena díla uvedená v článku IV. odst. 4.1 tohoto zápisu, je cenou pevnou a platí po celou dobu plnění.
- 4.3 Cena díla zahrnuje veškeré náklady spojené se zhotovením díla (tj. výrobu, dodání do místa plnění a montáž díla). Upraví-li před odevzdáním díla obecně závazný právní předpis výši DPH, bude účtována DPH k příslušným zdanitelným plněním ve výši stanovené novou právní úpravou a cena díla bude upravena písemným dodatkem k tomuto zápisu, podepsaným k tomu oprávněnými zástupci obou stran zápisu.
- 4.4 Objednatel tímto výslovně prohlašuje, že má ze státního rozpočtu zajištěno financování díla.
- 4.5 Objednatel neposkytuje zhotoviteli žádné zálohy a ani jedna strana zápisu neposkytne druhé straně zápisu závdavek.

V.

Platební podmínky

- 5.1 Cena díla bude objednatelem uhrazena na účet zhotovitele na základě jím vystavené faktury s 21 denní lhůtou splatnosti počítanou ode dne doručení faktury objednateli, doložené protokolem o předání a převzetí díla dle jednotlivých etap, protokolem o odstranění případných vad a nedodělků.
- 5.2 Faktura musí mít náležitosti daňového dokladu dle § 29 zákona č. 235/2004 Sb., o dani z přidané hodnoty, ve znění pozdějších předpisů. Pokud faktura nebude obsahovat uvedené náležitosti nebo bude obsahovat nesprávné cenové údaje, je objednatel oprávněn do data splatnosti fakturu vrátit zhotoviteli k doplnění či opravě. Nová doba splatnosti začne doručením nové opravené bezvadné faktury. Zaplacením faktury se rozumí den odepsání fakturované částky z účtu objednatele ve prospěch účtu zhotovitele. Faktura musí být vystavena do 15 dnů ode dne převzetí a předání díla ve smyslu ustanovení § 29 zákona č. 235/2004 Sb., o dani z přidané hodnoty, ve znění pozdějších předpisů.

VI.

Práva a povinnosti zhotovitele a objednatele

- 6.1 Zhotovitel:
- 6.1.1 Je povinen provádět dílo s potřebnou péčí, kompletně a včas podle dokumentace a úprav odsouhlasených objednatelem a zhotovitelem podle tohoto zápisu.
- 6.1.2 Je povinen oznámit objednateli bez zbytečného odkladu, veškeré skutečnosti mající vliv na plnění předmětu tohoto zápisu.
- 6.1.3 Je povinen umožnit objednateli provést kontrolu plnění předmětu tohoto zápisu v průběhu výroby nábytku.
- 6.1.4 Zhotovitel je oprávněn provést zhotovení díla s pomocí třetí osoby (respektive třetí osobou).
- 6.2 Objednatel:

- 6.2.1 Je povinen oznámit zhotoviteli bez zbytečného odkladu, veškeré skutečnosti mající vliv na plnění předmětu tohoto zápisu.
- 6.2.2 Je povinen poskytnout zhotoviteli veškerou nezbytnou součinnost včetně povinnosti zajištění podmínek nezbytně nutných k plnění povinností vyplývajících pro zhotovitele z tohoto zápisu.
- 6.2.3 Je povinen zajistit v místě montáže dle čl. III. odst. 3.3 veškeré podmínky nezbytně nutné k plnění povinností vyplývajících pro zhotovitele z tohoto zápisu (např. zajistit povolení vjezdu vozidel do místa montáže, zajistit místa pro stání a parkování vozidel; zajistit vstup do objektu; umožnit používání výtahů apod.).

VII.

Příslušnost hospodařit a nebezpečí škody na věci

- 7.1 Nebezpečí škody na zhotovené věci nese zhotovitel od počátku zhotovování až do jejího předání a převzetí objednatelem v jednotlivých etapách plnění díla.
- 7.2 Příslušnost hospodařit k jednotlivým částem díla a nebezpečí škody na věci přechází na objednatele okamžikem převzetí díla podle protokolu o předání a převzetí díla v souladu s čl. VIII. tohoto zápisu.

VIII.

Předání a převzetí díla

- 8.1 Zhotovitel splní svůj závazek provedení díla předáním předmětu díla bez vad a nedodělků objednateli ve lhůtě uvedené v čl. II. odst. 2.1 tohoto zápisu. Dílo bude předáno po dokončení montáže v objektu objednatele. O předání a převzetí díla bude stranami tohoto zápisu sepsán protokol o předání a převzetí díla. Vlastnické právo k provedenému dílu přechází ze zhotovitele na objednatele okamžikem podpisu protokolu o předání a převzetí díla oběma stranami zápisu.
- 8.2 Osoby oprávněné jednat ve věci předání a převzetí díla:

za objednatele -

za zhotovitele -



IX.

Záruční doba, odpovědnost za vady

- 9.1 Zhotovitel neodpovídá za vady, jejichž původ spočívá ve výchozích podkladech, které mu ke zhotovení díla poskytl objednatel.
- 9.2 Zhotovitel poskytuje objednateli za jakost díla dle tohoto zápisu záruční dobu v délce trvání 24 měsíců počínaje dnem podpisu protokolu o předání a převzetí díla.

- 9.3 Záruka se nevztahuje na vady díla, způsobené vyšší mocí, vady díla, které vznikly neodborným užíváním nebo případným poškozením, které nepůsobil zhotovitel.
- 9.4 Zhotovitel je povinen bezplatně odstranit vady díla, jestliže je objednatel písemně oznámil v záruční době uvedené v odstavci 9.2 tohoto článku zápisu, a to nejpozději do 30 dnů ode dne doručení oznámení objednatele o zjištění vad, nedojde-li po projednání k jiné dohodě stran zápisu.

X.

Úroky z prodlení, smluvní pokuta

- 10.1 Je-li objednatel v prodlení s úhradou faktur, je zhotovitel oprávněn požadovat zákonný úrok z prodlení stanovený zvláštním právním předpisem.
- 10.2 Za prodlení se zhotovením díla dle čl. II. Doba plnění je zhotovitel povinen uhradit objednateli smluvní pokutu ve výši [REDACTED] za každý i započatý den prodlení, přičemž se o takto sjednanou částku snižuje cena uvedená v čl. IV. odst. 4.1 tohoto zápisu.
- 10.3 V případě, že nebude zhotoviteli umožněna montáž díla v době plnění dle čl. II. 2.1 tohoto zápisu z důvodů na straně objednatele, je objednatel povinen uhradit zhotoviteli smluvní pokutu ve výši 100,- Kč bez DPH za každý i započatý den prodlení, přičemž se o takto sjednanou částku zvyšuje cena uvedená v čl. IV. odst. 4.1 tohoto zápisu.
- 10.4 Za prodlení při odstraňování vad v záruční době (viz - čl. IX odst. 9.4) je zhotovitel povinen uhradit objednateli smluvní pokutu ve výši [REDACTED] za každý i započatý den prodlení.

XI.

Závěrečná ujednání

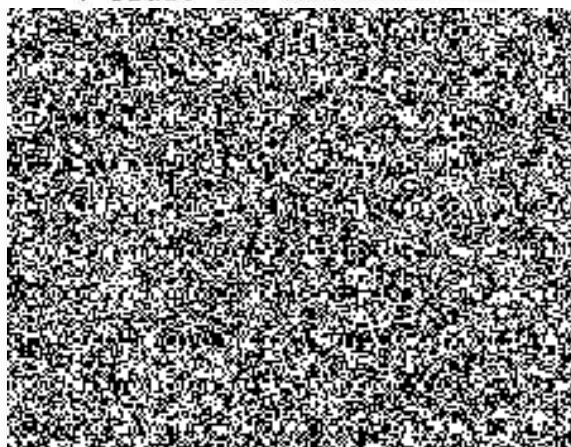
- 11.1 Právní vztahy tímto zápisem založené a výslovně neupravené se řídí právním řádem České republiky, zejména příslušnými ustanoveními zákona č. 219/2000 Sb., o majetku České republiky a jejím vystupování v právních vztazích, ve znění pozdějších předpisů, a ustanoveními zákona č. 89/2012 Sb., občanského zákoníku, ve znění pozdějších předpisů.
- 11.2 Veškeré změny a doplňky tohoto zápisu musí být učiněny po vzájemné dohodě písemně ve formě číslovaného dodatku k tomuto zápisu a podepsány oprávněnými zástupci obou stran zápisu, jinak jsou neplatné.
- 11.3 Strany zápisu se zavazují k vzájemně vstřícné spolupráci při naplňování předmětu tohoto zápisu.
- 11.4 Objednatel se zavazuje po podpisu zápisu oběma stranami zápisu uveřejnit tento zápis v souladu s podmínkami stanovenými zákonem č. 340/2015 Sb., o zvláštních podmínkách účinnosti některých smluv, uveřejňování těchto smluv a o registru smluv (zákon o registru

smluv), ve znění pozdějších předpisů a zhotoviteli doložit potvrzení o této skutečnosti.

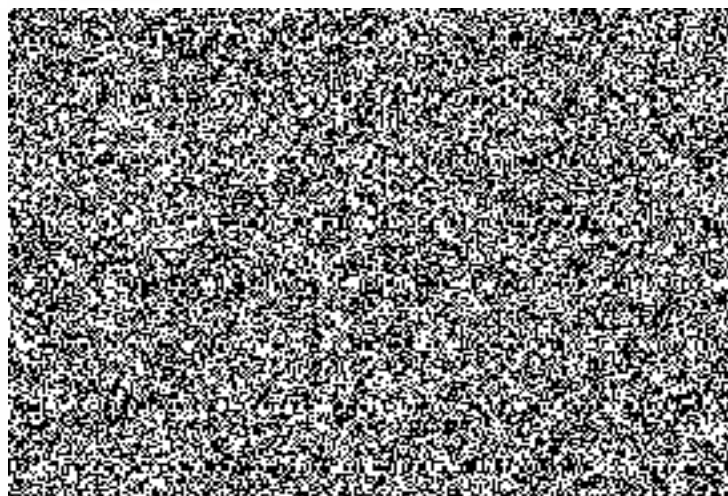
- 11.5 Tento zápis vstupuje v platnost okamžikem jeho podpisu oběma stranami zápisu a účinnosti nabývá okamžikem uveřejnění v registru smluv.
- 11.6 Zápis je vyhotoven ve čtyřech stejnopisech s platností originálu a každá ze stran zápisu obdrží po dvou vyhotoveních.
- 11.7 Strany zápisu prohlašují, že zápis byl sepsán určitě, vážně a srozumitelně, a že byl sjednán na základě jejich pravé a svobodné vůle, že si jeho obsah řádně přečetli, plně mu rozumí a bezvýhradně s ním souhlasí, a že zápis nebyl ujednáán v tísní za nápadně nevýhodných podmínek, což níže stvrzují svými vlastnoručními podpisy.
- 11.8 Nedílnou součástí tohoto zápisu je příloha č. 1 - Cenová nabídka a specifikace díla.

Příloha č. 1. - Cenová nabídka a specifikace díla.

V Praze dne 20-07-2020



21-07-2020
V Jiřicích dne



Příloha č. 1 – Cenová nabídka a specifikace díla



VĚZEŇSKÁ SLUŽBA ČESKÉ REPUBLIKY
PSHČ - Věznice JIŘICE
Ruská cesta 404, PO Box 8,



Cenová nabídka 54_2020 VPŠaSPŠ MV						Příloha č. 1				
místnost	název výrobku (popis)	kod výrobku	dekor	rozměry (v x š x h)	cena za ks bez DPH	počet ks	cena celkem bez DPH	cena za ks s DPH 21%	cena celkem s DPH 21%	poznámka
S05	pláty na stoly	atyp	DTDL 381	1340x880x18						
	vitrína prosklená se zámkem, záda hobra	atyp	DTDL 381	1500x1000x150						
	věšáková stěna, 20x háček	atyp	DTDL 381	1800x2000x18						
	pracovní stůl se svařencem/šedý	atyp	DTDL 381	750x2000x700						
	kontejner mobilní	D KonM	DTDL 381	650x420x500						
	skříň knihovna se sklem a zámkem	atyp	DTDL 381	1730x600x450						
	skříň policová 2křídla	atyp	DTDL 381	1730x800x450						
	police nad radiátor	atyp	DTDL 381	2400x630x25						
	police nad radiátor	atyp	DTDL 381	2080x630x25						
	stůl jednací	ST J80-S	DTDL 381	750x800x800						
	skříň nízká policová	SN D60	DTDL 381	770x600x450						
	nástěnka s hobrou	atyp	DTDL 381	800x1300x18						
S09	vlaková stěna s oknem	atyp	DTDL 101/9561	2000x2500x36						
	lavice s černým kovovým podnožím	atyp	DTDL 381	d= 1800						
	lavice s černým kovovým podnožím	atyp	DTDL 381	d= 1600						
	lavice s černým kovovým podnožím	atyp	DTDL 381	d= 1400						
S10	stůl UNI	ST UNI 1/180-L	DTDL 381	750x1800x1300						
	skříň nízká ke stolu 2křídla	SKS D60	DTDL 381	750x600x450						
	stůl jednací	ST J100-S	DTDL 381	750x1000x800						
	postel jednolůžko, konstrukce šedá	atyp	DTDL 381	650x2000x800						
	obložení cely s oknem	atyp	DTDL 381	2100x2500x100						
učebny	vitrína prosklená se zámkem, záda magnetická	atyp	DTDL 1733	1000x1200x100						
vrátnice	kuchyňka se dřezem + baterie	atyp	DTDL 381	d=1420						
	obložení stěn s poličkou na mikrovlnku	atyp	DTDL 381	1390x1765x18						
	stůl jídelní	atyp	DTDL 381	750x800x800						
za okrouhlení										
Celkem bez DPH									264 700,00 Kč	
DPH 21%									55 587,00 Kč	
Celkem s DPH									320 287,00 Kč	

Úchytka Kewina - satin chrom, rozteč 96mm.



Skříně na soklu 40mm, police na šanony pokud není uvedeno jinak.
Kovová část podnoží černá/šedá.