



**DODATEK č. 4**  
k Smlouvě o obchodní spolupráci  
č. 2809/OD/02 ze dne 2.12.2002

Magistrát města Jihlavy  
smlouva zaevidována  
pod č.: 2944/67/11

Smluvní strany:

**Statutární město Jihlava**

zastoupené primátorem města Ing. Jaroslavem Vymazalem  
sídlo: Masarykovo náměstí 97/1, 586 28 Jihlava 1  
bankovní spojení: [redacted]  
číslo účtu: [redacted]  
IČ: 00286010  
DIČ: CZ00286010  
(dále jen „město“)

a

**DARUMA spol. s r.o.**

zapsaná v obchodním rejstříku vedeném Krajským soudem v Plzni oddíl C., vložka 435  
zastoupená jednatelem společnosti Ing. Miroslavem Maškem  
sídlo: Zelinářská 10, 301 00 Plzeň  
bankovní spojení: [redacted]  
číslo účtu: [redacted]  
IČ: 16736842  
DIČ: CZ16736842  
(dále jen „společnost“)

uzavírají níže uvedeného dne tento Dodatek č. 4 k Smlouvě o obchodní spolupráci č. 2809/OD/02, uzavřené dne 2.12.2002 v Jihlavě (dále jen „smlouva“ a „dodatek č. 4 ke smlouvě“), ve znění Dodatku č. 1 k Smlouvě o obchodní spolupráci č. 1460/ORM/03 ze dne 26.9.2003, Dodatku č. 2 k Smlouvě o obchodní spolupráci č. 825/OD/07 ze dne 4.7.2007 a Dodatku č. 3 k Smlouvě o obchodní spolupráci č. 70/OD/08 ze dne 21.1.2008 (dále jen „dodatek č. 1 ke smlouvě“, „dodatek č. 2 ke smlouvě“ a „dodatek č. 3 ke smlouvě“):

**I. Předmět tohoto dodatku č. 4 ke smlouvě**

1. V Článku 1, „Předmět smlouvy“ smlouvy se tímto ruší odst. 1.- 3. a nahrazují se odst. 1. - 8. ve znění:

**Článek 1.**  
**Předmět smlouvy**

1. Smluvní strany se dohodly, že další projekt modernizace a aktualizace zvukových informačních nosičů, které jsou předmětem smlouvy ve znění dodatků č. 1, 2 a 3 ke smlouvě, a které společnost instalovala na základě původní Smlouvy o obchodní spolupráci, uzavřené dne 18.7.1994 v Jihlavě mezi společností a městem, realizovaný společností pravidelně v souladu se zněním Článku 6, odst. 7. smlouvy, uskuteční společnost následujícím způsobem:
  - A. Stávající zvukový informační nosič DARUMA CITY VOICE IV. generace v oboustranném provedení - typ classic v majetku společnosti, umístěný na pozemku parc.č. 6034/1, k.ú. Jihlava (Masarykovo náměstí) v majetku města, společnost zachová a nejpozději ke dni 30.4.2012 přebuduje na modernizovaný a aktualizovaný zvukový informační nosič DARUMA CITY VOICE V. generace v oboustranném provedení - typ classic, integrací do jedné strany stávající konstrukce zvukového informačního nosiče, orientované směrem do parkoviště (jako tomu bylo, v souladu se zněním Článku 1, odst. 1. dodatku č. 2 ke smlouvě, doposud) ilustračního displeje v nové výtvarné a obsahové koncepci „DARUMA REDESIGN“ s aktualizovanou kartografickou částí (aktivní orientační plán města Jihlavy včetně mapy okolí a příslušných legend), aktualizovanou prezentační částí s nabídkou provozovatelů turistických zajímavostí a služeb a dalších zájemců z veřejné i podnikatelské sféry města a regionu, vestavěným LCD displejem 8,4" LED Backlight a sestavy DCV 5.0 s řídicí elektronickou jednotkou nové generace - modulem DCV 5.0, poskytující po volbě aktivační číselné kombinace na číselné klávesnici zvukového informačního nosiče světelnou lokalizaci zvolených objektů zájmu a turistických cílů rozbílkáním autoLED v aktivním orientačním plánu města a mapě okolí a synchronizovanou reprodukci zvukového komentáře v příslušných jazykových verzích (ČJ, AJ a NJ) v aktualizovaném rozsahu a obsahu (zvukové městské informační audio a video spoty a zvukové komerční prezentační video spoty), doprovázenou v případě dvou městských video spotů („Město se představuje“ a „Prohlídkový okruh městem“) a komerčních prezentačních video spotů

synchronizovanými snímky (videosekvence, foto se zoom a prolínacími efekty), zobrazenými ve vestavěném LCD displeji, a v případě městských audio spotů synchronizovanými foty příslušných zajímavostí města s blikajícími kontrolními autoLED (viz Příloha č. 1 tohoto dodatku č. 4 ke smlouvě - Specifikace zvukového informačního nosiče /strana orientovaná směrem do parkoviště/, Příloha č. 3 tohoto dodatku č. 4 ke smlouvě - Rozměrové schéma zvukového informačního nosiče a Příloha č. 4 tohoto dodatku č. 4 ke smlouvě - Technický popis zvukového informačního nosiče).

- B. Stávající zvukový informační nosič DARUMA CITY VOICE IV. generace v jednostranném provedení - typ classic v majetku společnosti, umístěný na pozemku parc. č. 3425/4, k.ú. Jihlava (Benešova ul.) v majetku města (zvukový informační nosič byl na uvedené instalační místo přemístěn v rámci realizace investiční akce města „Výstavba parku Gustava Mahlera“ v červnu 2009 z původního instalačního místa na pozemku parc. č. 2439, k.ú. Jihlava (Benešova ul.), společnost odstraní z důvodu nevyhovujícího umístění tohoto zvukového informačního nosiče za rohem objektu nejpozději do čtyř měsíců ode dne podpisu tohoto dodatku č. 4 ke smlouvě. Do té doby zůstává tento zvukový informační nosič v majetku společnosti.
2. Výše uvedený projekt modernizace a aktualizace zvukového informačního nosiče bude realizován pro V. období modernizace a aktualizace zvukového informačního nosiče, počínaje dnem 1.5.2012 a konče, v souladu se zněním Článku 6, odst. 7. smlouvy, za 3 - 4 roky, tj. dnem 30.4.2015 - 30.4.2016.
3. Jelikož však zbývající doba platnosti a účinnosti smlouvy, které končí dnem 14.10.2013 (tj. dříve než výše uvedené V. období modernizace a aktualizace zvukového informačního nosiče), neumožňuje společnosti návratnost vložených investic, souvisejících s realizací projektu modernizace a aktualizace zvukového informačního nosiče a dalším provozováním zvukového informačního nosiče, dohodly se smluvní strany na prodloužení doby platnosti a účinnosti smlouvy o další 10-ti leté období, které umožní společnosti nadále provozovat zvukový informační nosič se zachováním všech ustanovení smlouvy včetně zajištění pravidelného servisu, údržby, upgrade a aplikace veškerých výsledků vývoje v podobě nových komponent a funkcí, jako je tomu v tomto případě.
4. Smluvní strany se rovněž dohodly na následujícím postupu ve využití druhé strany zvukového informačního nosiče DARUMA CITY VOICE V. generace v oboustranném provedení - typ classic, umístěného na pozemku parc.č. 6034/1, k.ú. Jihlava (Masarykovo náměstí), orientované směrem do náměstí, do které dne 31.3.2008, v souladu se zněním Článku 1, odst. 2. dodatku č. 2 ke smlouvě a Článku 1, odst. 1. dodatku č. 3 ke smlouvě, na základě Smlouvy o dílo, uzavřené dne 10.12.2007 v Jihlavě mezi společností a Krajským úřadem kraje Vysočina na dobu platnosti a účinnosti do dne 29.5.2012, společnost instalovala na vlastní náklady a odpovědnost ilustrační displej, obsahující aktivní grafické a kartografické zpracování Kraje Vysočina a sestavu DCV 4.0 poskytující reprodukci zvukových informačních spotů v příslušných jazykových verzích o turistických zajímavostech Kraje Vysočina:
- A. Pokud dojde k prodloužení doby platnosti a účinnosti Smlouvy o dílo, uzavřené dne 10.12.2007 v Jihlavě mezi společností a Krajským úřadem kraje Vysočina nejpozději do dne 29.5.2012, kdy její doba platnosti a účinnosti končí, zavazuje se společnost na vlastní náklady a odpovědnost nejpozději ke dni 30.9.2012 aktualizovat ilustrační displej, obsahující aktivní grafické a kartografické zpracování Kraje Vysočina a modernizovat sestavu DCV 4.0 poskytující reprodukci aktualizovaných zvukových informačních spotů v příslušných jazykových verzích o turistických zajímavostech Kraje Vysočina (viz Příloha č. 2 - Specifikace zvukového informačního nosiče /strana orientovaná směrem do náměstí - varianta A/). Do uvedeného data zůstane využití této druhé strany zvukového informačního nosiče beze změn.
- B. Pokud nedojde k prodloužení doby platnosti a účinnosti Smlouvy o dílo, uzavřené dne 10.12.2007 v Jihlavě mezi společností a Krajským úřadem kraje Vysočina, pak tato Smlouva o dílo dnem 29.5.2012 zaniká. V takovém případě se společnost zavazuje nejpozději ke dni 30.6.2012 i do této strany stávající konstrukce zvukového informačního nosiče, orientované směrem do náměstí, integrovat ilustrační displeje v nové výtvarné a obsahové koncepci „DARUMA REDESIGN“ s aktualizovanou kartografickou částí (aktivní orientační plán města Jihlavy včetně mapy okolí a příslušných legend), aktualizovanou prezentační částí s nabídkou provozovatelů turistických zajímavostí a služeb a dalších zájemců z veřejné i podnikatelské sféry města a regionu, vestavěným LCD displejem 8,4" LED Backlight a sestavu DCV 5.0 s řídicí elektronickou jednotkou nové generace - modulem DCV 5.0, poskytující po volbě aktivační číselné kombinace na číselné klávesnici zvukového informačního nosiče světelnou lokalizaci zvolených objektů zájmu a turistických cílů rozblíkním autoLED v aktivním orientačním plánu města a mapě okolí a synchronizovanou reprodukcí zvukového komentáře v příslušných jazykových verzích (ČJ, AJ a NJ) v aktualizovaném rozsahu a obsahu (zvukové městské informační audio a video spoty a zvukové komerční prezentační video spoty), doprovázenou v případě dvou městských video spotů („Město se představuje“ a „Prohlídkový okruh městem“) a komerčních prezentačních video spotů synchronizovanými snímky (videosekvence, foto se zoom a prolínacími efekty), zobrazenými ve vestavěném LCD displeji, a v případě městských audio spotů synchronizovanými foty příslušných zajímavostí města s blikajícími kontrolními autoLED (viz

Příloha č. 2 tohoto dodatku č. 4 ke smlouvě - Specifikace zvukového informačního nosiče (strana orientovaná směrem do náměstí - varianta B/, Příloha č. 3 tohoto dodatku č. 4 ke smlouvě - Rozměrové schéma zvukového informačního nosiče a Příloha č. 4 tohoto dodatku č. 4 ke smlouvě - Technický popis zvukového informačního nosiče). Do uvedeného data zůstane využití této druhé strany zvukového informačního nosiče beze změn.

5. Pokud dojde k naplnění Článku 1, odst. 4.A. smlouvy ve znění tohoto dodatku č. 4 ke smlouvě, bude společnost aktualizovat ilustrační displej, obsahující aktivní grafické a kartografické zpracování Kraje Vysočina a modernizovat sestavu DCV 4.0 poskytující reprodukci aktualizovaných zvukových informačních spotů v příslušných jazykových verzích o turistických zajímavostech Kraje Vysočina, ve spolupráci s Krajským úřadem kraje Vysočina, který bude příslušné tématické celky v rámci ilustračního displeje i zvukových informačních spotů, související s městem, konzultovat s městem.
6. Pokud dojde k naplnění Článku 1, odst. 4.A. smlouvy ve znění tohoto dodatku č. 4 ke smlouvě, jsou veškeré s tím související úhrady vč. modernizace a aktualizace předmětem Smlouvy o dílo, uzavřené mezi společností a Krajským úřadem kraje Vysočina, a nejsou řešeny tímto smluvním vztahem. Město v této souvislosti není zatíženo žádnými dalšími povinnostmi. Pokud jde o úhradu spotřeby el. energie z okruhu veřejného osvětlení oboustranného zvukového informačního nosiče, tuto ponese nadále, v souladu se zněním Článku 5, odst. 3. smlouvy ve znění tohoto dodatku č. 4 ke smlouvě, město v nezměněném rozsahu.
7. Předmětem smlouvy je tedy provozování, modernizovaného a aktualizovaného zvukového informačního nosiče DARUMA CITY VOICE V. generace v oboustranném provedení – typ classic (dále jen zvukový informační nosič) společností, včetně zajištění jeho pravidelné modernizace, aktualizace a údržby, specifikovaného v Článku 3., odst. 1., 2. a 4. smlouvy ve znění tohoto dodatku č. 4 ke smlouvě, jako součástí městského informačního a orientačního systému města Jihlavy.
8. Město poskytuje společnosti, resp. jejímu právnímu nástupci, právo využívat prezentační část a vestavěný LCD displej 8,4" LED Backlight ilustračních displejů zvukového informačního nosiče k reklamním účelům.

2. V Článku 2. „Umístění zvukových informačních nosičů“ smlouvy se tímto ruší a nahrazuje znění odst. 1. a název článku ve znění:

#### Článek 2

##### Umístění zvukového informačního nosiče

1. Zvukový informační nosič je umístěn na pozemku:

parc. č. 6034/1, k.ú. Jihlava (Masarykovo náměstí) - v oboustranném provedení.

Přesné umístění zvukového informačního nosiče je uvedeno v příloze č. 1 smlouvy.

3. V Článku 3. „Zvukové informační nosiče“ smlouvy se tímto ruší odst. 1. a 2. a nahrazují se odst. 1. - 4. ve znění:

#### Článek 3

##### Zvukový informační nosič

1. Zvukový informační nosič vznikne, v souladu se zněním Článku 1, odst. 1.A. smlouvy ve znění tohoto dodatku č. 4 ke smlouvě, přebudováním nejpozději ke dni 30.4.2012, stávajícího zvukového informačního nosiče DARUMA CITY VOICE IV. generace v oboustranném provedení - typ classic integrací do jedné strany stávající konstrukce zvukového informačního nosiče, orientované směrem do parkoviště, ilustračního displeje v nové výtvarné a obsahové koncepci „DARUMA REDESIGN“ s aktualizovanou kartografickou částí (aktivní orientační plán města Jihlavy včetně mapy okolí a příslušných legend), aktualizovanou prezentační částí s nabídkou provozovatelů turistických zajímavostí a služeb a dalších zájemců z veřejné i podnikatelské sféry města a regionu, vestavěným LCD displejem 8,4" LED Backlight a sestavou DCV 5.0 s řídicí elektronikou jednotkou nové generace - modulem DCV 5.0, poskytující po volbě aktivační číselné kombinace na číselné klávesnici zvukového informačního nosiče světelnou lokalizaci zvolených objektů zájmu a turistických cílů rozblíkním autoLED v aktivním orientačním plánu města a mapě okolí a synchronizovanou reprodukci zvukového komentáře v příslušných jazykových verzích (ČJ, AJ a NJ) v aktualizovaném rozsahu a obsahu (zvukové městské informační audio a video spoty a zvukové komerční prezentační video spoty), doprovázenou v případě dvou městských video spotů („Město se představuje“ a „Prohlídkový okruh městem“) a komerčních prezentačních video spotů

- synchronizovanými snímky (videosekvence, foto se zoom a prolínacími efekty), zobrazenými ve vestavěném LCD displeji, a v případě městských audio spotů synchronizovanými foty příslušných zajímavostí města s blikajícími kontrolními autoLED (viz Příloha č. 1 tohoto dodatku č. 4 ke smlouvě - Specifikace zvukového informačního nosiče /strana orientovaná směrem do parkoviště/, Příloha č. 3 tohoto dodatku č. 4 ke smlouvě - Rozměrové schéma zvukového informačního nosiče a Příloha č. 4 tohoto dodatku č. 4 ke smlouvě - Technický popis zvukového informačního nosiče).
2. Pokud nedojde k prodloužení doby platnosti a účinnosti Smlouvy o dílo, uzavřené dne 10.12.2007 v Jihlavě mezi společností a Krajským úřadem kraje Vysočina, končící dne 29.5.2012, na základě které jsou ve druhé straně zvukového informačního nosiče, orientované směrem do náměstí, umístěny ilustrační displej, obsahující aktivní grafické a kartografické zpracování Kraje Vysočina a sestava DCV 4.0 poskytující reprodukci zvukových informačních spotů v příslušných jazykových verzích o turistických zajímavostech Kraje Vysočina, dojde, v souladu se zněním Článku 1, odst. 4.B. smlouvy ve znění tohoto dodatku č. 4 ke smlouvě, nejpozději ke dni 30.6.2011, i do této strany stávající konstrukce zvukového informačního nosiče, orientované směrem do náměstí, k integraci ilustračního displeje v nové výtvarné a obsahové koncepci „DARUMA REDESIGN“ s aktualizovanou kartografickou částí (aktivní orientační plán města Jihlavy včetně mapy okolí a příslušných legend), aktualizovanou prezentační částí s nabídkou provozovatelů turistických zajímavostí a služeb a dalších zájemců z veřejné i podnikatelské sféry města a regionu, vestavěným LCD displejem 8,4" LED Backlight a sestavu DCV 5.0 s řídicí elektronickou jednotkou nové generace - modulem DCV 5.0, poskytující po volbě aktivací číselné kombinace na číselné klávesnici zvukového informačního nosiče světelnou lokalizaci zvolených objektů zájmu a turistických cílů rozblíknutím autoLED v aktivním orientačním plánu města a mapě okolí a synchronizovanou reprodukci zvukového komentáře v příslušných jazykových verzích (ČJ, AJ a NJ) v aktualizovaném rozsahu a obsahu (zvukové městské informační audio a video spoty a zvukové komerční prezentační video spoty), doprovázenou v případě dvou městských video spotů („Město se představuje“ a „Prohlídkový okruh městem“) a komerčních prezentačních video spotů synchronizovanými snímky (videosekvence, foto se zoom a prolínacími efekty), zobrazenými ve vestavěném LCD displeji, a v případě městských audio spotů synchronizovanými foty příslušných zajímavostí města s blikajícími kontrolními autoLED (viz Příloha č. 2 tohoto dodatku č. 4 ke smlouvě - Specifikace zvukového informačního nosiče /strana orientovaná směrem do náměstí - varianta B/, Příloha č. 3 tohoto dodatku č. 4 ke smlouvě - Rozměrové schéma zvukového informačního nosiče a Příloha č. 4 tohoto dodatku č. 4 ke smlouvě - Technický popis zvukového informačního nosiče).
  3. Pokud dojde k prodloužení doby platnosti a účinnosti Smlouvy o dílo, uzavřené dne 10.12.2007 v Jihlavě mezi společností a Krajským úřadem kraje Vysočina, na základě které jsou ve druhé straně zvukového informačního nosiče, orientované směrem do náměstí, umístěny ilustrační displej, obsahující aktivní grafické a kartografické zpracování Kraje Vysočina a sestava DCV 4.0 poskytující reprodukci zvukových informačních spotů v příslušných jazykových verzích o turistických zajímavostech Kraje Vysočina, nejpozději do dne 29.5.2012, kdy její doba platnosti a účinnosti končí, dojde, v souladu se zněním Článku 1, odst. 4.A., 5. a 6. smlouvy ve znění tohoto dodatku č. 4 ke smlouvě, nejpozději ke dni 30.9.2012 k aktualizaci ilustračního displeje, obsahujícího aktivní grafické a kartografické zpracování Kraje Vysočina a modernizaci sestavy DCV 4.0 poskytující reprodukci aktualizovaných zvukových informačních spotů v příslušných jazykových verzích o turistických zajímavostech Kraje Vysočina (viz Příloha č. 2 tohoto dodatku č. 4 ke smlouvě - Specifikace zvukového informačního nosiče /strana orientovaná směrem do náměstí - varianta A/). V takovém případě je vzniklé dílo předmětem Smlouvy o dílo uzavřené mezi společností a Krajským úřadem kraje Vysočina. Město v této souvislosti není zatíženo žádnými dalšími povinnostmi.
  4. Zvukový informační nosič pro účely této smlouvy obsahuje informační nosič, tj. vlastní konstrukci, sestavu DCV 5.0 (resp. sestavy DCV 5.0) a ilustrační displej (resp. ilustrační displeje) - viz Příloha č. 3 tohoto dodatku č. 4 ke smlouvě - Rozměrové schéma zvukového informačního nosiče a Příloha č. 4 tohoto dodatku č. 4 ke smlouvě - Technický popis zvukového informačního nosiče ).

4. V Článku 5 „Realizační náklady“ smlouvy se tímto ruší a nahrazuje znění odst. 1., 2. a 3. ve znění:

#### Článek 5 Realizační náklady

1. Výrobu informačního nosiče v oboustranném provedení - typ classic (tj. vlastní konstrukcí), stavbu zvukového informačního nosiče včetně inženýrské činnosti související s vlastní stavbou zvukového informačního nosiče a jeho přípojky el. energie z okruhu veřejného osvětlení, výrobu sestav DCV 5.0 včetně vestavěného LCD displeje 8,4" LED Backlight a ilustračních displejů vč. grafického návrhu ilustračního displeje, výrobu a provozování zvukových městských informačních spotů, resp. audio a video

spotů v ČJ a audio sloganů v ČJ z předaných textů spotů a sloganů od města, a zvukových komerčních prezentačních video spotů a audio sloganů v požadovaných jazykových verzích, dopravu na místo určení, vlastní instalaci sestav DCV 5.0 včetně vestavěného LCD displeje 8,4" LED Backlight a ilustračních displejů do informačních nosičů, kompletizaci a zprovoznění zvukových informačních nosičů, pravidelnou aktualizaci kartografické části ilustračních displejů a zvukových městských informačních spotů v ČJ, resp. audio a video v ČJ z předaných textů spotů od města (viz Článek 6., odst. 7. smlouvy) a údržbu zvukových informačních nosičů (viz Článek 6, odst. 1. – 5. smlouvy) se zavazuje společnost realizovat na vlastní náklady.

2. Výrobu zvukových městských informačních spotů v AJ a NJ, resp. audio a video spotů v AJ a NJ z předaných textů spotů od města v příslušných jazykových verzích a jejich provozování ve zvukovém informačním nosiči po dobu příslušného období reprodukce zvukových městských informačních spotů, se zavazuje společnost realizovat na náklady města, vždy na základě písemné objednávky města, pro V. období reprodukce zvukových městských informačních spotů v cenách dle Přílohy č. 5 tohoto dodatku č. 4 ke smlouvě - Ceník výroby a provozování zvukových městských informačních spotů. Období reprodukce zvukových městských informačních spotů je v souvislosti s jejich aktualizací (viz Článek 6, odst. 7. smlouvy) pravidelně vždy minimálně 3 roky, maximálně 4 roky, počínaje dnem zprovoznění zvukového informačního nosiče. Právo fakturovat cenu výroby zvukových městských informačních spotů v AJ a NJ, resp. audio a video spotů v AJ a NJ a jejich provozování ve zvukovém informačním nosiči po dobu příslušného období reprodukce zvukových městských informačních spotů vzniká společnosti dnem zprovoznění zvukového informačního nosiče, který společnost písemně oznámí městu doporučeným dopisem. Cenu výroby a provozování zvukových městských informačních spotů v AJ a NJ, resp. audio a video spotů v AJ a NJ pro následná období reprodukce zvukových městských informačních spotů stanoví společnost s ohledem na městem požadovaný rozsah aktualizace, rozšíření počtu, obsahu a cizojazyčných verzí zvukových informačních spotů z předchozího období, a tuto cenu vždy předloží městu k odsouhlasení. Město má rovněž možnost pro následná období reprodukce zvukových městských informačních spotů vždy aktualizovat texty zvukových městských informačních spotů v ponechaném počtu, rozsahu a cizojazyčných verzích, v takovém případě společnost ručí za to, že cena výroby a provozování zvukových městských informačních spotů v AJ a NJ, resp. audio a video spotů v AJ a NJ pro následná období reprodukce zvukových městských informačních spotů, stanovená společností s ohledem na rozsah aktualizace a předložená městu k odsouhlasení, nepřesáhne cenu pro V. období reprodukce zvukových městských informačních spotů uvedenou v Příloze č. 5 tohoto dodatku č. 4 ke smlouvě - Ceník výroby a provozování zvukových městských informačních spotů.
3. Dodávku a úhradu spotřeby el. energie zvukového informačního nosiče zajistí město na vlastní náklady. Náklady na spotřebu el. energie z okruhu veřejného osvětlení zvukového informačního nosiče (světelná lišta s vysokosvítivými LED – 2 x 11 W, sestava DCV 5.0 – 2 x 5 W, vestavěný LCD displej – max. 2 x 12 W) představují, při průměrné sazbě 1,75 Kč/kWh a roční provozní době veřejného osvětlení 4000 hodin, celkovou částku 392,- Kč ročně za oboustranný zvukový informační nosič. (Přípojka el. energie z okruhu veřejného osvětlení, dodávka a úhrada spotřeby el. energie zvukového informačního nosiče jsou již městem realizovány na základě původní smlouvy ze dne 18.7.1994 – viz Článek 1., odst. 2. smlouvy.

5. V Článku 9. „Doba platnosti a účinnosti smlouvy“ smlouvy se tímto doplňuje odst.3. ve znění:

#### Článek 9

##### Doba platnosti a účinnosti smlouvy

3. Doba platnosti a účinnosti smlouvy se tímto dodatkem č. 4 ke smlouvě prodlužuje o další období 10-ti let, počínaje dnem podpisu tohoto dodatku č. 4 ke smlouvě.

6. V Článku 11. „Termíny plnění“ smlouvy ve znění dodatku č. 1 ke smlouvě se tímto ruší odst. 1. a nahrazuje odst. 1. a 2. ve znění:

#### Článek 11

##### Termíny plnění

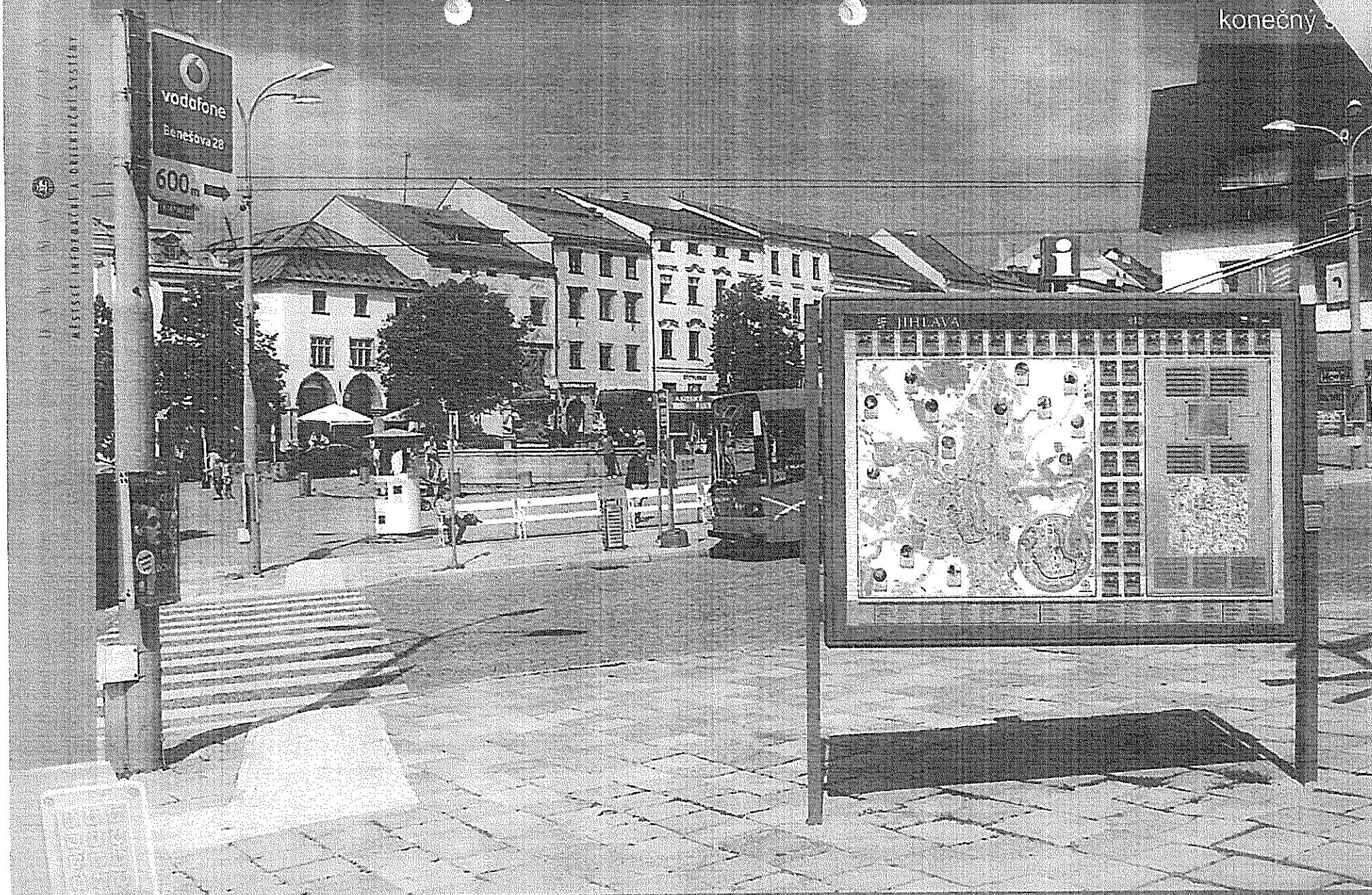
1. Společnost se zavazuje nejpozději ke dni 30.4.2012 zprovoznit zvukový informační nosič na straně orientované do parkoviště, v souladu se zněním Článku 1, odst. 1.A. a Článku 3, odst. 1. smlouvy ve znění tohoto dodatku č. 4 ke smlouvě (viz Příloha č. 1 tohoto dodatku č. 4 ke smlouvě - Specifikace zvukového informačního nosiče (strana orientovaná směrem do parkoviště).

2. Společnost se zavazuje nejpozději ke dni 30.6.2012 zprovoznit zvukový informační nosič na straně orientované do náměstí, pokud dojde k naplnění Článku 1, odst. 4.B. a Článku 3, odst. 2. smlouvy ve znění tohoto dodatku č. 4 ke smlouvě – viz Příloha č. 2 tohoto dodatku č. 4 – Specifikace zvukového informačního nosiče (strana orientovaná směrem do náměstí – varianta B). V opačném případě, dle Článku 1, odst. 4.A. a Článku 3, odst. 3. smlouvy ve znění tohoto dodatku č. 4 ke smlouvě, společnost na základě Smlouvy o dílo, uzavřené mezi společností a Krajským úřadem kraje Vysočina s prodlouženou dobou platnosti a účinnosti, provede nejpozději ke dni 30.9.2012 aktualizaci ilustračního displeje, obsahujícího aktivní grafické a kartografické zpracování Kraje Vysočina a modernizaci sestavy DCV 4.0 poskytující reprodukci aktualizovaných zvukových informačních spotů v příslušných jazykových verzích o turistických zajímavostech Kraje Vysočina – viz příloha č. 2 tohoto dodatku č. 4 – Specifikace zvukového informačního nosiče (strana orientovaná směrem do náměstí - varianta A).
7. *Technický popis zvukového informačního nosiče, Ceník výroby a provozování zvukových městských informačních spotů, které jsou přílohami smlouvy, a Rozměrové schéma zvukového informačního nosiče, které je přílohou smlouvy ve znění dodatku č. 2 ke smlouvě, se tímto ruší a nahrazují se Technickým popisem zvukového informačního nosiče, Rozměrovým schématem zvukového informačního nosiče a Ceníkem výroby a provozování zvukových městských informačních spotů, které jsou přílohami tohoto dodatku č. 4 ke smlouvě*
8. *Specifikace instalačního místa zvukového informačního nosiče č. 2, která je přílohou č. 2 smlouvy, se tímto ruší bez náhrady.*

## II. Závěrečná ustanovení tohoto dodatku č. 4 ke smlouvě

- Ostatní ustanovení smlouvy a dodatků č. 1 - 3 ke smlouvě, pokud nejsou tímto dodatkem č. 4 ke smlouvě dotčena, se nemění a zůstávají v platnosti v plném rozsahu.
- Tento dodatek č. 4 ke smlouvě nabývá platnosti a účinnosti dnem podpisu obou smluvních stran.
- Práva a povinnosti, vyplývající z tohoto dodatku č. 4 ke smlouvě, přecházejí na případné právní nástupce obou smluvních stran.
- Tento dodatek č. 4 ke smlouvě má 6 stran a 5 příloh:  
Příloha č. 1 - Specifikace zvukového informačního nosiče  
(strana orientovaná směrem do parkoviště)  
Příloha č. 2 - Specifikace zvukového informačního nosiče  
(strana orientovaná směrem do náměstí, varianta A, B)  
Příloha č. 3 - Rozměrové schéma zvukového informačního nosiče  
Příloha č. 4 - Technický popis zvukového informačního nosiče  
Příloha č. 5 - Ceník výroby a provozování zvukových městských informačních spotů
- Tento dodatek č. 4 ke smlouvě se vyhotovuje ve 4 stejnopisech o právní síle originálu, po 2 stejnopisech pro každou smluvní stranu.
- Tento dodatek č. 4 ke smlouvě schválila Rada města Jihlavy usnesením č. 1433/11- RM na svém 27. zasedání konaném dne 15.12..2011.
- Obě smluvní strany prohlašují, že se s obsahem tohoto dodatku č. 4 ke smlouvě před jeho podpisem

Sjednatel města Jihlavy  
Ing. Jaroslav Vymazal



ZVUKOVÝ INFORMAČNÍ PANEL DARUMA CITY VOICE



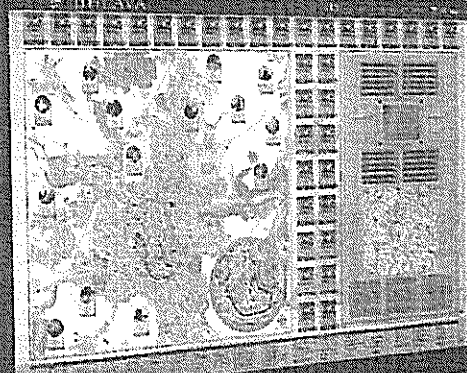
Zvukový informační panel Daruma City Voice V. generace v oboustranném provedení - typ Classic v ul. hlave Masarykovo náměstí

konečný stan

PRO KVALITNÍ ORIENTACI  
RÉŽISER: INFORMAČNÍ A ORIENTAČNÍ SYSTÉMY

CITY PARK →

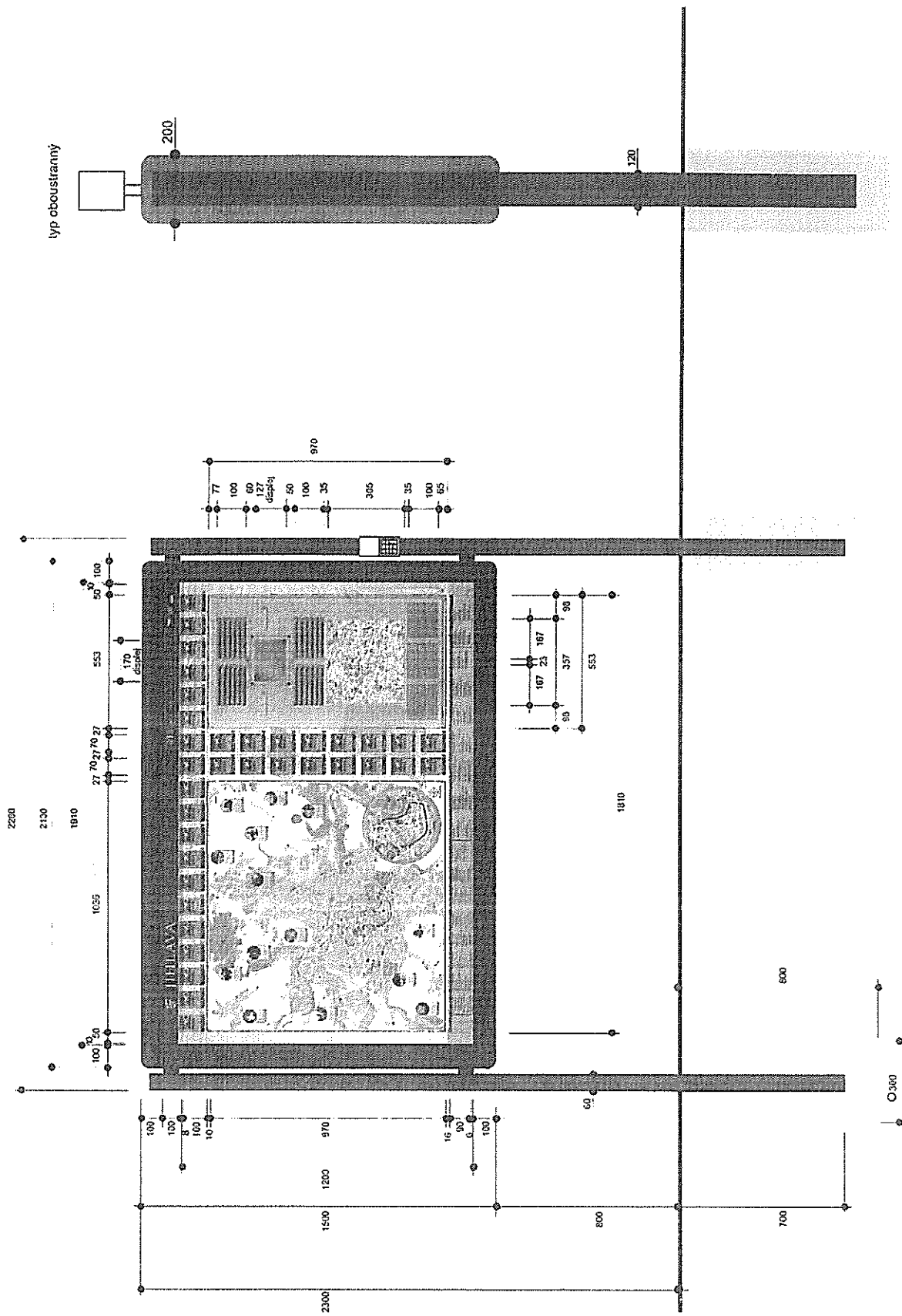
im GM →



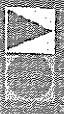
ZVUKOVÝ INFORMAČNÍ PANEL DARUMA CITY VOICE







# ZVUKOVÝ INFORMAČNÍ PANEL DARUMA CITY VOICE



# TECHNICKÝ POPIS ZVUKOVÉHO INFORMAČNÍHO NOSIČE DARUMA CITY VOICE V. GENERACE

Zvukový informační nosič DARUMA CITY VOICE V. generace v oboustranném provedení - typ classic obsahuje:

- I. informační nosič DARUMA CITY v oboustranném provedení - typ classic (tj. vlastní konstrukci)
- II. sestavu DCV 5.0 s vestavěným LCD displejem 8,4" LED Backlight (1 nebo 2 ks)
- III. ilustrační displej (1 nebo 2 ks)

## I. INFORMAČNÍ NOSIČ DARUMA CITY V OBOUSTRANNÉM PŘEVEDENÍ

(stručný popis )

Oboustranná vitrina i stojiny informačního nosiče DARUMA CITY (dále jen IN) jsou vyrobeny z hliníkových stabilních dutých profilů v „classic“ stylu. Vitrina i stojiny IN jsou povrchově chráněny speciálním exteriérovým práškovým lakem v požadovaném barevném odstínu RAL. Konstrukční řešení IN splňuje nezbytná ergonomická hlediska (velikost, tvar, maximální stabilita, světelné podmínky pro čtení ilustračního displeje), je zárukou pasivní bezpečnosti, zabraňuje vnitřní kondenzaci vodních par a ve spojení s kvalitní povrchovou úpravou zaručuje dlouhodobou životnost a odolnost proti povětrnostním vlivům i mechanickému poškození.

Čelní stěny vitriny IN jsou uzamykatelné zámky s FAB vložkami a osazené bezpečnostní akrylátovou těžkorozbitnou deskou tl. 6 mm. Snadné otevření čelních stěn umožňují vždy dvě pneumatické vzpěry ukotvené v bocích rámu vitriny. Pod vnitřní horní částí rámu vitriny je osazeny světelné lišty s vysoce svítivými autoLED.

Přípojka elektrické energie je provedena vodičem NN CYKY3Cx1,5 (alt. CYKY3Cx2,5) uloženým v zemi a procházejícím stojinou IN (je provedena ochrana samočinným odpojením vadné části od zdroje a obvodů SELV dle příslušných norem a pro zlepšení ochrany před N.D.N. je doporučeno provést uzemnění drátovým zemničem FeZn Ø8, položeným do výkopu elektropřípojky společně s přívodním kabelem).

Institút technické inspekce Praha dne 7.8. 1998 vydal (viz Stanovisko k bezpečnosti technických zařízení - inspekční zpráva ITI Praha ze dne 30.7. 1998) Osvědčení – inspekční certifikát evidenční číslo 4/T/98/EZ, potvrzující, že předvedený vzor Zvukového informačního nosiče DARUMA CITY VOICE je shodný se specifikovanými požadavky bezpečnosti technických zařízení, které se na něj vztahují.

Náklady na spotřebu el.energie z okruhu veřejného osvětlení zvukového informačního nosiče (světelná lišta s vysoce svítivými LED – 2 x 11 W, sestava DCV 5.0 – 2 x 5 W, vestavěný LCD displej – max. 2 x 12 W) představují, při průměrné sazbě 1,75 Kč/kWh a roční provozní době veřejného osvětlení 4000 hodin, celkovou částku 392,- Kč ročně za oboustranný zvukový informační nosič.

IN je instalován do země prostřednictvím zabetonovaných stojin.

## II. SESTAVA DCV 5.0

(stručný popis)

Sestava DCV 5.0 umožňuje po volbě aktivační číselné kombinace na číselné klávesnici poskytovat světelnou informaci o umístění zvolených objektů zájmu a turistických cílů rozblíknutím vysoce svítivých autoLED v kartografické části ilustračního displeje zvukového informačního nosiče (aktivní orientační plán města a mapa okolí) synchronizovanou se zvukovou informací o těchto objektech, cílech a zajímavostech města a okolí v požadovaných jazykových verzích (zvukové městské informační audio a video spoty a zvukové komerční prezentační spoty) doprovázenou v případě dvou městských video spotů („Město se představuje“ a „Prohlídkový okruh městem“) a komerčních prezentačních video spotů synchronizovanými snímky (videosekvence, foto se zoom a prolínacími efekty či filmy), zobrazenými ve vestavěném LCD displeji a v případě městských audio spotů synchronizovanými foty příslušných zajímavostí města s blikajícími kontrolními autoLED, tzv. mužíky.

Kapacita zvukových pamětí sestavy DCV 5.0 je dimenzována pro zvukové městské informační spoty o maximální celkové délce 3.120 vteřin (52 minut) v ČJ při jednotkové délce dvou video spotů („Město se představuje“ a „Prohlídkový okruh městem“) 180 vteřin a jednotkové délce jednotlivých audio spotů o zvolených objektech zájmu a turistických cílech 60 vteřin a pro jim příslušné překlady do AJ a NJ.

Jednotková základní délka komerčních prezentačních video spotů je 35 vteřin v ČJ, zvukové komerční prezentační spoty lze aktivovat v požadovaných jazykových verzích.

V rámci funkce „self promotion“ sestava DCV 5.0 postupně v pětiminutových intervalech automaticky aktivují zvukové městské a komerční prezentační audio slogany o jednotkové délce 5 vteřin v ČJ zároveň s rozblikáním příslušných vysokosvítivých LED v kartografické části ilustračního displeje.

V průběhu 24 hodin jsou zvukové městské informační spoty, zvukové komerční prezentační spoty a slogany reprodukovány ve třech hlasitostních úrovních (1. optimální hlasitost v době od 6.00 hod./od 8.00 hod. o víkendu/ do 18.00 hod., 2. ztlumená hlasitost v době od 18.00 hod. do 22.00 hod., 3. vypnutá reprodukce v době od 22.00 hod. do 6.00 hod. /do 8.00 hod. o víkendu/).

Maximální počet vysokosvítivých autoLED, určených k využití městem, je 392 ks.

Maximální počet vysokosvítivých autoLED, určených k využití komerční prezentace, je 130 ks.

#### **Sestava DCV 5.0 zahrnuje:**

- A) modul DCV 5.0 včetně nastavení konstant a proměnných sestavy DCV 5.0 výrobcem
- B) širokopásmové reproduktory
- C) číselnou klávesnici
- D) síťový zdroj
- E) akumulátory
- F) soubor LED
- G) vestavěný LCD displej 8,4" LED Backlight
- H) černou schránku

#### **A) Modul DCV 5,0**

Modul DCV 5.0 - základní prvek sestavy DCV 5.0, je dvouprocesorový řídicí systém s integrovaným hovorovým koprocesorem, který ve spojení s dalšími prvky sestavy DCV 5.0 řídí proces aktivace LED a jim příslušných audio výstupů a video výstupů.

Modul DCV 5.0 zahrnuje především

- Procesor P1
- Procesor P2
- Hovorový koprocesor SP
- Servisní tlačítka S1 – S7
- Obvod RTC – Real Time Circuit
- Kontrolní displej

a dále adresovací a budící obvody pro správu systémové paměti, systémovou volitelně 8, 16 nebo 32 MB PEROM paměť digitalizovaných zvukových nahrávek a konfiguračních parametrů, koncový zesilovač, obvody pro nabíjení a refreshing akumulátorů, obvody pro spínání soustavy LED a obvody pro připojení PC.

Modul DCV 5.0 je zpravidla osazován na zadní část ilustračního displeje tak, aby k němu byl umožněn snadný přístup.

#### **B) Širokopásmové reproduktory**

V horní části čelních stěn oboustranného informačního nosiče jsou umístěny dva širokopásmové koaxiální reproduktory (4 Ω, 60W, -40°C až +80°C) s vodovzdornými závěsy a příznivými elektroakustickými parametry, tj. zvýšenou citlivostí, nízkou spotřebou elektrické energie, vysokou odolností proti vibracím, změnám teplot a vysoké relativní vlhkosti vzduchu. Širokopásmové reproduktory reprodukuje spoty a slogany v rozsahu 300 Hz až 3 kHz.

#### **C) Číselná klávesnice**

Na pravé straně čelních stěn oboustranného informačního nosiče je ergonomicky upevněna 12-ti číselná klávesnice z ušlechtilé oceli v konfiguraci 3 x 4 tlačítka a v provedení odolném proti vandalismu, spolu s návodem k obsluze v příslušných jazykových verzích použitých v ilustračním displeji zvukového informačního průvodce. Případnou sabotážní chybu číselné klávesnice procesor P2 zaregistruje a nepovolí činnost procesoru P1. Sestava DCV 5.0 je až do okamžiku odstranění sabotážní chyby číselné klávesnice nefunkční, tzn. že zvukový informační nosič nepodává žádné ani neustále se opakující informace. Po odstranění sabotážní chyby klávesnice je sestava DCV 5.0 automaticky převedena do režimu „STAND BY“. Vícejazyčný návod na použití je gravírovaný a probarvený v hliníkovém eloxovaném štítku.

#### **D) Síťový zdroj**

Přípojka elektrické energie je vedena stojinou IN ke svorkovnici světelné lišty s vysokosvítivými LED s příkonem 11W a svorkovnici síťového zdroje. Síťový zdroj obsahuje transformátor v průmyslovém

provedení, odrušovací filtr zamezující pronikání rušivých signálů do a ze sestavy DCV 5.0, volitelně přepětovou ochranu a jistění.

#### **E) Akumulátory**

Zvukový informační nosič je zpravidla připojen na síť veřejného osvětlení. Pro napájení sestavy DCV 5.0 elektrickou energií v době, kdy veřejné osvětlení není v provozu, je použita sada bezúdržbových hermeticky uzavřených olověných akumulátorů (4 x 1,3Ah, 6V), které se po dobu, kdy je veřejné osvětlení v provozu, dobíjí.

V případě přerušení dodávky elektrické energie ze sítě veřejného osvětlení zaručuje kapacita akumulátorů bezchybnou funkci sestavy DCV 5.0 po dobu nejméně 48 hodin. Není-li odstraněna závada na síti veřejného osvětlení do 48 hodin, pak po vyčerpání akumulátorů pod přípustnou mez omezuje sestava DCV 5.0 automaticky svoji činnost na uchování informace o naposledy odvysílaném SELF PROMOTION sloganu a zabezpečení chodu obvodu RTC. Uchování zvukových dat a konfigurace sestavy DCV 5.0 není závislé na dodávce elektrické energie ani stavu akumulátorů a výrobce zaručuje jejich platnost po dobu 10 let. Po obnovení dodávky elektrické energie do sítě okruhu veřejného osvětlení je sestava DCV 5.0 automaticky převedena do režimu „STAND BY“.

#### **F) Soubor LED**

LED je indikační prvek emitující světlo při průchodu elektrického proudu. Barva emitovaného světla závisí na použitém materiálu polovodivého přechodu. V sestavě DCV 5.0 jsou použity vysoce svítivé LED (d=1,9 až 3,0mm, svítivost 1,25 až 2,00 Cd) zajišťující viditelnost v širokém zorném úhlu i při přímém ozáření slunečním světlem. Soubor LED je připojen úhlovými konektory DPS 16 pin a DPS 24 pin k modulu DCV 5.0. Maximální počet vysoce svítivých LED, určených k využití městem, je 392 ks. Maximální počet vysoce svítivých LED, určených k využití komerční prezentace, je 130 ks.

#### **G) Vestavěný LCD displej 8,4“ LED Backlight**

Základní parametry vestavěného LCD displeje jsou:

- Čitelnost na slunci
- Rovnoměrně podsvícený displej autoLED
- Vysoká odolnost proti nárazům a otřesům
- Nízká spotřeba el. energie (12 W)
- Rozmezí pracovních teplot od  $-20^{\circ}\text{C}$  do  $+60^{\circ}\text{C}$
- Extrémní pozorovací úhel
- Nízký elektromagnetický šum
- Věrné zobrazení černé barvy
- Životnost 70.000 hodin
- Velikost 170 x 127 mm
- Jas 1000 cd/m<sup>2</sup>
- Rozlišení 800 x 600 (SVGA)
- Kontrast 600 : 1
- 16 milionů barevných odstínů
- Odezva 30 ms

### **III. ILUSTRACNÍ DISPLEJ**

(stručný popis)

Ilustrační displej je vytištěn metodou digitálního fotografického tisku na vynilovou samolepicí fólii a přenesen na speciální sendvičovou desku Dibond. Použitím nejnovějších technologií tisku, speciálních materiálů a barevných systémů je zaručena odolnost proti UV záření, běžnému mechanickému poškození, vodotělnost a omyvatelnost po celou dobu instalace ilustračního displeje ve zvukovém informačním nosiči.

Ilustrační displej zahrnuje :

- A) kartografickou část
- B) prezentační část
- C) specifickou část

*Součástí ilustračního displeje je rovněž vestavěný LCD displej – viz Čl. II. Sestava DCV 4.0, bod G).*

#### **A) Kartografická část**

Kartografická část obsahuje aktivní orientační plán, který je zpracován jako originál, jehož celkový obsah je konzultován s městem, aktivní mapu okolí města (mikroregionu apod.), zvětšené centrum města v podobě kreativní lupy, rejstřík ulic města, legendu piktogramů a značek ze všech oblastí -

kulturní, přírodní, zdravotní, dopravní, společenské, sportovní, vzdělávací apod, legendu audio spotů věnovaných zajímavostem města, legendu audio spotů věnovaných tipům na výlet do okolí města, mikroregionu apod., legendu dvou videospotů věnovaných představení města a procházce městem, poměrová měřítko, větrnou růžici, fotografie související s hlavními tématy města, cíli a turistickými zajímavostmi ve městě, mikroregionu apod., tiráž s uvedením www stránek města, autorů fotek a log sdružení měst a mikroregionů .

Celková velikost kartografické části je s ohledem na srozumitelnost a přehlednost grafického řešení i celkovou koncepci celého projektu stanovena na 1,28 m<sup>2</sup>. Aktivační číselné kombinace jsou uvedeny jak u objektů v legendách piktogramů a značek, audio spotů o zajímavostech města a tipech na výlet a dvou video spotů o městě, tak u fotografií znázorněných objektů, zajímavosti a cílů v kartografické části ilustračního displeje. Rovněž se objeví na vestavěném LCD displeji po aktivaci dvou video spotů města „Město se představuje“ a „Prohlídkový okruh městem“.

Součástí finálního výtisku ilustračního displeje jsou i QR kódy, umístěné u názvů video spotů, prostřednictvím kterých lze operativně stáhnout jejich odkaz do mobilního telefonu s operačním systémem a sledovat tak oba video spoty v ČJ kdykoliv a kdekoliv.

### **B) Prezentační část**

Základním prvkem prezentační části o celkové velikosti 0,443 m<sup>2</sup>, jsou jednotlivé komerční prezentační panely provozovatelů turistických zajímavostí a služeb a dalších zájemců z veřejné i podnikatelské sféry města a regionu o základním velikostním obrazovém modulu 70 x 100 mm (případně 167 x 100 mm) a textovém modulu 167 x 19 mm. Grafické návrhy prezentačních panelů jsou vytvořeny například grafickým programem COREL DRAW 15.0, vytištěny metodou digitálního fotografického tisku na vynilovou samolepicí fólii a následně dolepeny do grafického vizuálu. Použitím nejnovějších technologií tisku, speciálních materiálů a barevných systémů je zaručena odolnost proti UV záření, běžnému mechanickému poškození, vodostálost a omyvatelnost po celou dobu instalace prezentační části ve zvukovém informačním nosiči.

Aktivační číselné kombinace jsou součástí komerčních prezentačních panelů. Rovněž se objeví na vestavěném LCD displeji po aktivaci příslušných komerčních prezentačních video spotů.

Součástí prezentačních panelů jsou rovněž vytištěné QR kódy, prostřednictvím kterých lze operativně stáhnout do mobilního telefonu s operačním systémem odkaz na další doplňující informace (www stránky apod.)

K instalaci prezentační části do ilustračního displeje zvukového informačního nosiče dochází dodatečně po ukončené akviziční činnosti obchodních zástupců společnosti v daném městě a regionu. Ilustrační displej je proto záměrně graficky koncipován tak, aby i bez prezentační části, tzn. v tzv. přechodném stavu, působil graficky kompaktně a uceleně.

### **C) Specifická část**

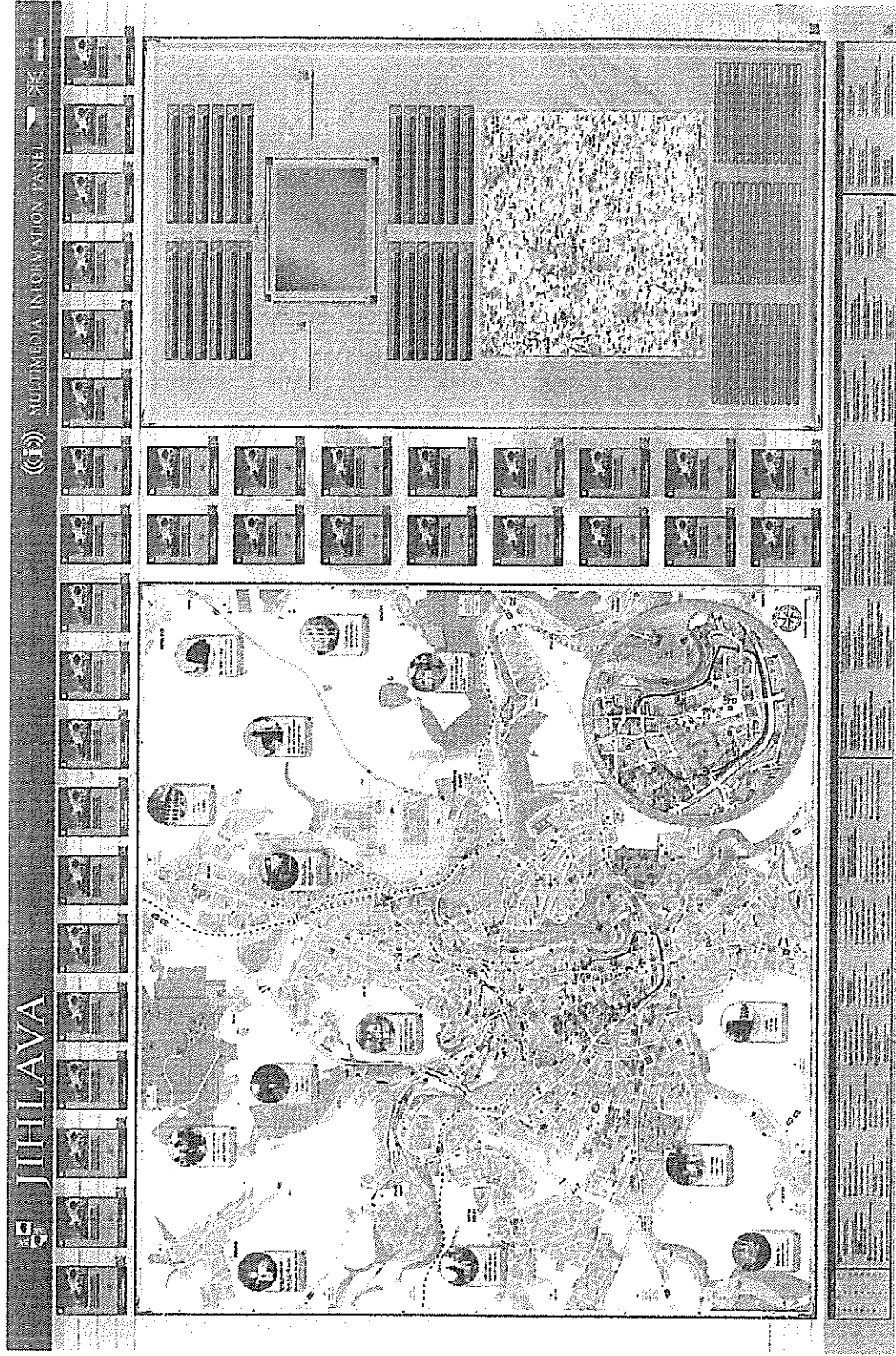
Specifická část ilustračního displeje je tvořena plochou, odděleně umístěnou v horní části čelního skla zvukového informačního nosiče, o celkové velikosti 0,23 m<sup>2</sup> určenou pro znak případně logo města, název města, logo zvukového informačního nosiče, specifikací jazykových verzí audio a video spotů i celého grafického vizuálu.

Příloha :

- o *Ukázka ilustračního displeje zvukového informačního nosiče v nové výtvarné a obsahové koncepci DARUMA REDESIGN - konečný stav / přechodný stav bez prezentační části, tzn. v období od realizace zvukového informačního nosiče do dolepení prezentační části do ilustračního displeje*

Konečný vizuál zvukového informačního nosiče Daruma City Voice V generace

DARUMA CITY VOICE  
MĚSTSKÉ INFORMAČNÍ A ORIENTAČNÍ SYSTÉMY



ZVUKOVÝ INFORMAČNÍ PANEL DARUMA CITY VOICE



# CENÍK VÝROBY A PROVOZOVÁNÍ ZVUKOVÝCH MĚSTSKÝCH INFORMAČNÍCH SPOTŮ PRO V. OBDOBÍ REPRODUKCE

2 mezní varianty A, B  
(jazykové verze ČJ, AJ a NJ)

**Celková kapacita pamětí zvukových spotů: 3.120 vt. (cca 52 min.) v ČJ + překlady do AJ a NJ**

Verze zvukových městských informačních spotů

- A) **ZÁKLADNÍ ČJ VERZE**  
(3.000 vteřin reprodukce textu v ČJ)
- B) **TROJAZYČNÁ ČJ, AJ a NJ VERZE**  
(3.120 vteřin reprodukce textu v ČJ, reprodukce překladu textu v AJ a reprodukce překladu textu v NJ)

Podklady pro výrobu městských informačních spotů

nový či aktualizovaný text v příslušných jazykových verzích v digitální textové podobě e-mailem nebo na CD, zpracovaný textovým programem (znakem se rozumí i mezera mezi slovy a interpunkční znaménka, číslovky uvádět slovně, uvádět výslovnost cizích slov a zkratek) nebo  
dojde k využití již nahraného zvukového záznamu v příslušných jazykových verzích z předchozí realizace

### Varianta A:

*2 nové video spoty, 2 nové audio spoty,  
ostatních 44 audio spotů bude použito z předchozí realizace*

#### 1. video spoty

Vítejte v Jihlavě      1 spot v délce 180 vt. v ČJ (nový text v digitální textové podobě)  
                                 1 spot v AJ (překlad z ČJ - nový text v digitální textové podobě)  
                                 1 spot v NJ (překlad z ČJ - nový text v digitální textové podobě)

*(jedná se A. o zvukový spot doprovázený synchronizovanými snímky /fota, videosekvence, grafiky se zoom a prolínacím efektem/, zobrazenými ve vestavěném LCD displeji, spolu se synchronizovanými blikajícími autoLED v aktivním orientačním plánu města a okolí nebo B. o městem dodaný film se zvukovým komentářem v požadované délce a formátu, zobrazený ve vestavěném LCD displeji, doprovázený synchronizovanými blikajícími lokalizačními autoLED v aktivním orientačním plánu města a okolí).*

Prohlídkový okruh      1 spot v délce 180 vt. v ČJ (nový text v digitální textové podobě)  
městem                      1 spot v AJ (překlad z ČJ - nový text v digitální textové podobě)  
                                 1 spot v NJ (překlad z ČJ - nový text v digitální textové podobě)

*(jedná se o zvukový spot doprovázený synchronizovanými snímky /fota, videosekvence, grafiky se zoom a prolínacím efektem/, zobrazenými ve vestavěném LCD displeji, spolu se synchronizovanými blikajícími lokalizačními autoLED v aktivním orientačním plánu města a okolí).*

#### 2. audio spoty

turistické zajímavosti      2 spoty v průměrné jednotkové délce 60 vt. (celkem 120 vt.) v ČJ (nový text v digitální textové podobě)  
města a okolí                  2 spoty v AJ (překlad z ČJ - nový text v digitální textové podobě)  
                                 2 spoty v NJ (překlad z ČJ - nový text v digitální textové podobě)

44 spotů v průměrné jednotkové délce 60 vt. (celkem 2.640 vt.) v ČJ (zvukový záznam použitý z předchozí realizace)

44 spotů v AJ (překlad z ČJ - zvukový záznam použitý z předchozí realizace)

44 spotů v NJ (překlad z ČJ - zvukový záznam použitý z předchozí realizace)

*(jedná se o zvukové spoty o turistických zajímavostech města a okolí /jednotlivé cíle a objekty, důležitá témata, zajímavosti a akce/ doprovázené synchronizovanými blikajícími lokalizačními autoLED v aktivním orientačním plánu města a okolí, a případně synchronizovanými foty příslušných zajímavostí města s blikajícími kontrolními autoLED, tzv. mužíky)*

Geny městských informačních spotů pro reprodukci v 1 ks zvukového informačního nosiče  
(ceny jsou uvedeny bez DPH 20%)

3.120 vteřin reprodukce textu v ČJ (nový či aktualizovaný text v digitální textové podobě nebo zvukový záznam použitý z předchozí realizace)	0,- Kč
prvních 60 vteřin reprodukce textu v AJ (nový či aktualizovaný text v digitální textové podobě)	1.000,- Kč
každých dalších 60 vteřin reprodukce textu v AJ (nový či aktualizovaný text v digitální textové podobě)	110,- Kč
prvních 60 vteřin reprodukce textu v NJ (nový či aktualizovaný text v digitální textové podobě)	1.000,- Kč
každých dalších 60 vteřin reprodukce textu v NJ (nový či aktualizovaný text v digitální textové podobě)	110,- Kč
prvních 60 vteřin reprodukce textu v AJ (zvukový záznam použitý z předchozí realizace)	500,- Kč
každých dalších 60 vteřin reprodukce textu v AJ (zvukový záznam použitý z předchozí realizace)	90,- Kč
prvních 60 vteřin reprodukce textu v NJ (zvukový záznam použitý z předchozí realizace)	500,- Kč
každých dalších 60 vteřin reprodukce textu v NJ (zvukový záznam použitý z předchozí realizace)	90,- Kč

Příklad výpočtu pro město Jihlava (1 ks zvukového informačního nosiče v jedno nebo oboustranném provedení)  
(ceny jsou uvedeny bez DPH 20%)

VERZE A (městem předané nové či aktualizované texty městských informačních spotů v ČJ v digitální textové podobě nebo ve formě zvukového záznamu použitého z předchozí realizace) zdarma

VERZE B1 (městem předané nové či aktualizované texty městských informačních spotů v ČJ, AJ a NJ v digitální textové podobě)

ČJ	celkem 480 vt.	zdarma
AJ	prvních 60 vt.	1.000,- Kč
	<u>7 x 60 vt.</u>	<u>7 x 110,- Kč = 770,- Kč</u>
	celkem 480 vt.	1.770,- Kč
NJ	prvních 60 vt.	1.000,- Kč
	<u>7 x 60 vt.</u>	<u>7 x 110,- Kč = 770,- Kč</u>
	celkem 480 vt.	1.770,- Kč

VERZE B2 (zvukový záznam použitý z předchozí realizace v ČJ, AJ a NJ)

ČJ	celkem 2.640 vt.	zdarma
AJ	prvních 60 vt.	500,- Kč
	<u>43 x 60 vt.</u>	<u>43 x 90,- Kč = 3.870,- Kč</u>
	celkem 2.640 vt.	4.370,- Kč
NJ	prvních 60 vt.	500,- Kč
	<u>43 x 60 vt.</u>	<u>43 x 90,- Kč = 3.870,- Kč</u>
	celkem 2.640 vt.	4.370,- Kč

Celková cena B	(1.770,- Kč + 1.770,- Kč + 4.370,- Kč + 4.370,- Kč , - Kč ) x 1 ks zvuk. inf. nosiče = 12.280,- Kč
----------------	--





Příklad výpočtu pro město Jihlava (1 ks zvukového informačního nosiče v jedno nebo oboustranném provedení)  
(ceny jsou uvedeny bez DPH 20%)

VERZE A (městem předané nové či aktualizované texty městských informačních spotů v ČJ v digitální textové podobě nebo ve formě zvukového záznamu použitého z předchozí realizace) zdarma

VERZE B1 (městem předané nové či aktualizované texty městských informačních spotů v ČJ, AJ a NJ v digitální textové podobě)

	ČJ	celkem 1.080 vt.	zdarma
	AJ	prvních 60 vt. 17 x 60 vt.	1.000,- Kč 17 x 110,- Kč = 1.870,- Kč
		celkem 1.080 vt.	2.870,- Kč
	NJ	prvních 60 vt. 17 x 60 vt.	1.000,- Kč 17 x 110,- Kč = 1.870,- Kč
		celkem 1.080 vt.	2.870,- Kč

VERZE B2 (zvukový záznam použitý z předchozí realizace v ČJ, AJ a NJ)

	ČJ	celkem 2.040 vt.	zdarma
	AJ	prvních 60 vt. 33 x 60 vt.	500,- Kč 33 x 90,- Kč = 2.970,- Kč
		celkem 2.040 vt.	3.470,- Kč
	NJ	prvních 60 vt. 33 x 60 vt.	500,- Kč 33 x 90,- Kč = 2.970,- Kč
		celkem 2.040 vt.	3.470,- Kč

<b>Celková cena B</b>	$(2.870,- \text{ Kč} + 2.870,- \text{ Kč} + 3.470,- \text{ Kč} + 3.470,- \text{ Kč} + \dots) \times 1 \text{ ks zvuk. inf. nosiče} = 12.680,- \text{ Kč}$
-----------------------	---

Pozn.: Výroba zvukových městských informačních spotů v AJ a NJ, resp. audio a video spotů v AJ a NJ z předaných nových či aktualizovaných textů spotů od města v příslušných jazykových verzích nebo ze zvukového záznamu použitého z předchozí realizace a jejich provozování ve zvukovém informačním nosiči DARUMA CITY VOICE po dobu příslušného období reprodukce zvukových městských informačních spotů jsou realizovány vždy na základě písemné objednávky města (viz níže „Znění objednávky“).

Výrobu zvukových městských informačních spotů v ČJ, resp. audio a video spotů v ČJ z předaných nových či aktualizovaných textů spotů v ČJ od města nebo ze zvukového záznamu použitého z předchozí realizace a jejich provozování ve zvukovém informačním nosiči DARUMA CITY VOICE po dobu příslušného období reprodukce zvukových městských informačních spotů realizuje na vlastní náklady společnost DARUMA spol. s r.o.

Uvedené ceny výroby a provozování zvukových městských informačních spotů v AJ a NJ, resp. audio a video spotů v AJ a NJ přísluší V. období reprodukce zvukových městských informačních spotů, tj. minimálně 3 roky, maximálně 4 roky, počínaje dnem zprovoznění zvukového informačního nosiče DARUMA CITY VOICE V. generace.

Právo fakturovat cenu výroby zvukových městských informačních spotů v AJ a NJ, resp. audio a video spotů v AJ a NJ a jejich provozování ve zvukovém informačním nosiči DARUMA CITY VOICE V. generace po dobu příslušného V. období reprodukce zvukových městských informačních spotů vzniká společnosti dnem zprovoznění zvukového informačního nosiče DARUMA CITY VOICE V. generace, který společnost písemně oznámí městu doporučeným dopisem.

Cenu výroby a provozování zvukových městských informačních spotů v AJ a NJ, resp. audio a video spotů v AJ a NJ pro následná období reprodukce zvukových městských informačních spotů stanoví společnost s ohledem na městem požadovaný rozsah aktualizace, rozšíření počtu, obsahu a cizojazyčných verzí zvukových informačních spotů z předchozího období, a tuto cenu vždy předloží městu k odsouhlasení. Město má rovněž možnost pro následná období reprodukce zvukových městských informačních spotů vždy pouze aktualizovat texty zvukových městských informačních spotů v ponechaném počtu, rozsahu a cizojazyčných verzích, v takovém případě společnost ručí za to, že cena výroby a provozování zvukových městských informačních spotů v AJ a NJ, resp. audio a video spotů v AJ a NJ pro následná období reprodukce zvukových městských informačních spotů, stanovená společností s ohledem na rozsah aktualizace a předložená městu k odsouhlasení, nepřesáhne rozsah cen pro V. období reprodukce zvukových městských informačních spotů uvedený v tomto ceníku.

Pozn: Původní rozsah zvukových informačních spotů v předchozím IV. období reprodukce byl 44 spotů (36 spotů bylo věnováno zajímavostem města, 8 zajímavostem okolí města ) o celkové délce 46 minut v ČJ + překlady do AJ a NJ. Průměrná délka jednoho spotu činila 60 vteřin mluveného slova v ČJ o průměrném počtu znaků písemného textu vč. mezer v ČJ 666 (s výjimkou spotu „Historie města“, který činil cca 3 min. mluveného slova v ČJ o počtu znaků písemného textu vč. mezer v ČJ 2481).

### Znění objednávky

"Objednáváme tímto u Vás, v souladu se zněním Článku 5, odst. 2 Smlouvy o obchodní spolupráci, uzavřené dne 2.12.2002 v Jihlavě mezi společností DARUMA spol. s r.o. a Statutárním městem Jihlava, ve znění dodatku č. 1 k této smlouvě ze dne 26.9.2003, dodatku č. 2 k této smlouvě ze dne 4.7.2007, dodatku č. 3 k této smlouvě ze dne 21.1.2008 a dodatku č. 4 k této smlouvě ze dne ....., pro V. období reprodukce zvukových městských informačních spotů (tj. minimálně 3 roky, maximálně 4 roky, počínaje dnem zprovoznění zvukového informačního nosiče DARUMA CITY VOICE V. generace), výrobu a provozování zvukových městských informačních spotů, resp. audio a video spotů, v anglickém a německém jazyce ve zvukovém informačním nosiči DARUMA CITY VOICE V.generace realizovaném na Masarykově náměstí v Jihlavě.

Termín realizace (den zprovoznění zvukového informačního nosiče DARUMA CITY VOICE V. generace) : 30.4.2012

Cena: 12.280,- Kč - 12.680,- Kč + 20%DPH.

Pozn: Předaná písemná objednávka města bude již obsahovat přesně definovanou cenu v rámci uvedeného rozsahu cen stanovenou s ohledem na rozsah provedených aktualizací ve stávajících textech zvukových městských informačních audio spotů z předchozího období.

