

**GASTRO komplet**  
• gastrotechnika • chladicí technika  
• projekce, dodávky, montáže, servis  
tel./fax: 46 604 604  
tel.: 46 604 604  
mobil: +420 604 604 604  
GSM brána 603 28  
e-mail: gastro@gastrokomplet.cz  
Adresa: M. R. Štefánika 71, 562 01 Ústí nad Orlicí  
www.gastrokomplet.cz  
www.gastro-kuchyne.com

# SMLOUVA O DÍLO Č. 8/2020

uzavřená podle ustanovení § 2586 a násl. zákona č. 89/2012 Sb., občanský zákoník, ve znění pozdějších předpisů

mezi :

## **GASTRO komplet UO s.r.o.**

se sídlem: M. R. Štefánika 71, 562 01 Ústí nad Orlicí

IČO : 07589492

DIČ: CZ07589492

Bankovní spojení: ČS a.s. Ústí nad Orlicí, č.ú.: [REDACTED]

zapsána v obchodním rejstříku vedeném u Krajského soudu v Hradci Králové, spisová značka C 42651

zastoupená panem Jindřichem Schlesingerem, jednatelem firmy (dále jen „zhotovitel“) na straně jedné

a

příspěvková organizace Města Česká Třebová

## **Sociální služby Česká Třebová**

se sídlem: Bezděkov 918, 562 02 Česká Třebová

IČO: 70933341

Bankovní spojení: ČSOB a.s., pobočka Česká Třebová, č.ú.: [REDACTED]

Zapsaná v obchodním rejstříku vedeném u Krajského soudu v Hradci Králové, spisová značka Pr 139

Zastoupená: JUDr. Magdalénou Peterkovou, Ph.D., ředitelkou (dále jen „objednatel“)

v následujícím znění :

## **I. Předmět smlouvy :**

1. Zhotovitel se zavazuje zabezpečit provedení následujících činností:

**dodávka a montáž zařízení: varný kotel E-B-150/900**

Touto smlouvou o dílo se zhotovitel zavazuje pro objednatele provést na svůj náklad a nebezpečí touto smlouvou sjednané dílo a objednatel se dílo zavazuje převzít a zaplatit touto smlouvou sjednanou cenu díla, a to za podmínek dále sjednaných touto smlouvou.

2. Objednatel se zavazuje dodat zhotoviteli nezbytné informace a podklady pro zajištění činností uvedených v bodě 1.

Dále se zavazuje umožnit zhotoviteli přístup do prostor realizace činností dle bodu 1.

Objednatel se zavazuje rovněž k převzetí výsledků činnosti zhotovitele ve smyslu smlouvy.

O hodnotu potřeb dodaných objednatelem se nesnižuje cena za provedení prací a objednatel zůstává vlastníkem těchto potřeb, přičemž povinností zhotovitele je vrátit dodané předměty bez zbytečného odkladu po skončení jejich využívání pro předmětné práce.

3. Zhotoviteli vzniká nárok na zaplacení ceny podle dále uvedeného ujednání. Při provádění prací je zhotovitel vázán pokyny objednatele. Pokud zhotovitel použije k zhotovení díla jiné díly, které nejsou dodány objednatelem, je jejich cena zahrnuta v ceně celkové za provedení práce, není-li stanoveno smluvními stranami jinak.

## II. Cena plnění:

Cena plnění je stanovena dohodou smluvních stran, a to takto:

	<b>cena bez DPH 21%</b>	<b>DPH 21%</b>	<b>celkem</b>
<b>Cena ve výši Kč</b>	<b>107 433,-- Kč</b>	<b>22 560,90 Kč</b>	<b>129 993,90 Kč</b>

Cena díla bude uhrazena na základě daňového dokladu se splatností 14 dnů, který bude vystaven po předání díla. Platba bude provedena bezhotovostním bankovním převodem na účet zhotovitele uvedený v záhlaví této smlouvy. Jako variabilní symbol bude uvedeno číslo daňového dokladu.

## III. Čas, místo a způsob plnění:

1. **Doba plnění:** do 14-ti dnů po podpisu smlouvy  
**Termín montáže:** dle stavební připravenosti  
**Doba montáže:** 1 pracovní den  
**Místo plnění:** jídelna Domova pro seniory, Bezděkov 918, Česká Třebová
2. V případě prodlení termínu realizace z viny zhotovitele se zhotovitel zavazuje uhradit objednateli smluvní pokutu ve výši 0,1% z ceny plnění za každý den prodlení. V případě prodlení úhrady díla se objednatel zavazuje uhradit zhotoviteli smluvní pokutu ve výši 0,1% z ceny plnění za každý den prodlení.
3. Od smluvních pokut může být na základě vzájemné dohody upuštěno.
4. Záruka se sjednává v délce dle čl. IV. odst. 4 této smlouvy. Záruční listy budou předány při předání a převzetí díla, které se uskuteční nejpozději do 1 týdne od jeho zhotovení. Při předání díla provede zhotovitel zaškolení personálu objednatele k obsluze a užívání zařízení. Objednatel se zavazuje užívat zařízení dle návodu k obsluze a plně zodpovídá za jeho poškození způsobené postupem, který je v rozporu s tímto návodem.
5. Práce a dodávky předmětu díla zůstávají vlastnictvím zhotovitele do úplného proplacení díla objednatelem.
6. Prodlení objednatele se zaplacením díla delším jak 60 dnů od data splatnosti, opravňuje zhotovitele od této smlouvy odstoupit.
7. Odstoupí-li zhotovitel od této smlouvy, objednatel umožní zhotoviteli přístup do objektu, umožní demontáž a odvoz předmětu díla a uhradí zhotoviteli náklady demontáže a odvozu.

8. O odstoupení od smlouvy musí být objednatel informován písemně.
9. Objednatel nesmí do úplného zaplacení díla prodat zboží třetí osobě a souhlasí s tím, že zařízení bude umístěno a provozováno pouze na uvedené adrese uvedené v čl. III. odst. 1 této smlouvy (Místo plnění) a bez souhlasu zhotovitele nebude přemístěno jinam.

#### IV. Další ujednání:

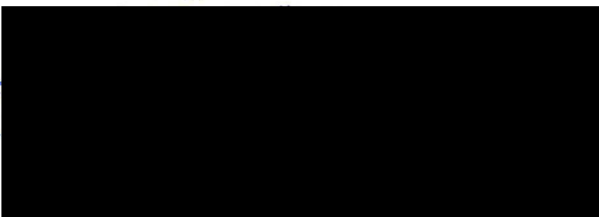
1. Zhotovitel zodpovídá za provedení činností podle sjednaného předmětu této smlouvy v souladu s platnými právními předpisy, přičemž zhotovitel je povinen udržovat veškeré informace zjištěné při plnění smlouvy v tajnosti, nezveřejňovat je ve vztahu k třetím osobám s tím, že bude rozšiřovat dobré obchodní jméno objednatele a bude usilovat o jeho prospěch.
2. Zhotovitel poskytne na dílo záruku v délce **24 měsíců** ode dne předání a převzetí díla. Na výrobky jiných výrobců, pokud jsou součástí díla, poskytuje zhotovitel záruku v délce dle dílčích záručních listů k těmto výrobkům minimálně však **12 měsíců**, vyjma komponentů podléhajících běžnému opotřebení (upřesní záruční list). Záruka se nevztahuje na použité zařízení. Záruční doba začíná plynout dnem předání díla na základě předávacího protokolu, který obsahuje veškerou dokumentaci související s provedeným dílem.
3. Tato smlouva se stává platnou dnem jejího podpisu oběma smluvními stranami. Smlouva nabývá účinnosti nejdříve dnem uveřejnění prostřednictvím registru smluv. Uveřejnění smlouvy provede objednatel. Smluvní strany prohlašují, že tato smlouva neobsahuje žádné obchodní tajemství, ani informace, které by nemohly být zveřejněny v registru smluv dle zákona č. 340/2015 Sb., o zvláštních podmínkách účinnosti některých smluv, uveřejňování těchto smluv a o registru smluv (zákon o registru smluv).
4. Smlouva je vyhotovena ve dvou stejnopisech s platností originálu, přičemž jeden obdrží objednatel a druhý zhotovitel. Tato smlouva může být změněna pouze písemným dodatkem k ní podepsaným oběma smluvními stranami.

#### V. Závěrečné ujednání:

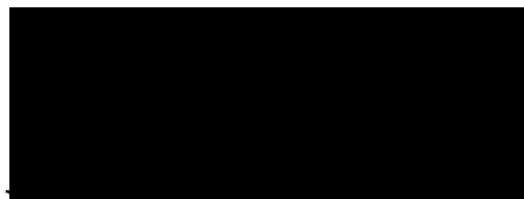
Smluvní strany - objednatel i zhotovitel - si tuto smlouvu řádně přečetly a prohlašují, že souhlasí s jejím obsahem, že byla sepsána podle jejich pravé a svobodné vůle, na základě pravdivých údajů, nebyla sjednána v tísní ani za jinak jednostranně nevýhodných podmínek.

Jako potvrzení závěrečného ujednání připojují smluvní strany své podpisy.

Uzavření této smlouvy bylo schváleno usnesením Rady města Česká Třebová č. 678 ze dne 20.7.2020.



V České Třebové dne 29.7.2020



zhotovitel

V Ústí nad Orlicí dne 29.7.2020

# **GASTRO**

*komplet uo*

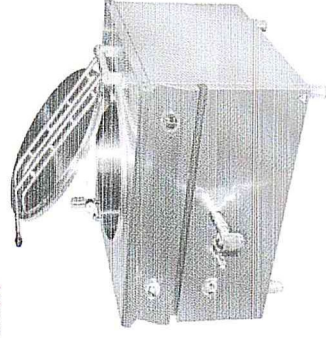
S.R.O.

**GASTRONOMICKÁ - CHLADÍČÍ - OBCHODNÍ ZARÍZENÍ**  
projekce - dodávky - servis

tel/fax: 465 527 080 M. R. Štefánika 71  
tel: 465 523 189 562 01 Ústí nad Orlicí

Příloha smlouvy o dílo č. 8/2020  
Sociální služby Česká Třebová

pos. typ	předmět - název	rozměry Š x H x V	ks	cena/ks	zákl. 21%	DPH 21%
1.	<b>E-B-150/900</b> elektrický varný kotel, nepřímý ohřev, celkový objem: 170 litrů, využitelný objem: 150 litrů, velikost nádoby: průměr 700 mm, doba potřebná k uvedení do varu: 40 minut, výška vypouštěcího ventilu nad zemí: 450 mm, vypouštěcí kohout: 1 1/2", bezúdržbový, otevírání víka kotle: do strany, celonerezová konstrukce, silikonové těsnění víka kotle, výškově stavitelné nožky příkon nádoby: 24 kW (4x6 kW) napětí: 400 V příslušenství: 1 x sítko 1 x pojistný ventil s manometrem 1 x vypustný ventil	1050x900x900	1	124980	124980	26245,8
	<b>celkem</b>				<b>124980,0</b>	<b>26245,8</b>
	<b>sleva 15%</b>				<b>18747,0</b>	
	<b>celkem po slevě 15%</b>				<b>106233,0</b>	



**REKAPITULACE**

1. Zařízení bez DPH 21%	106233,0 Kč
2. Montáž bez přípoj. materiálů	1200,0 Kč
3. Montážní materiál	v ceně Kč
4. Doprava	v ceně Kč
5. Recyklační poplatky	Kč
6. Dodávka bez DPH	107433,0 Kč
7. DPH 21 %	22560,9 Kč

<b>8. DODÁVKA CELKEM</b>	<b>129993,9 Kč</b>	<b>**</b>
--------------------------	--------------------	-----------

\* výrobek podléhá způsobilnosti dle zákona č. 185/2001 Sb. o odpadech a č. 352/2005 Sb.  
\*\* případný cenový rozdíl vzniká zaokrouhlením