

SMLOUVA O DÍLO

č. 56/2020-07 ÚP Horní Maršov 4567, č. SMLDEU-30-87/2020

uzavřená podle § 2586 a následujících Občanského zákoníku č. 89/2012 Sb., ve znění pozdějších předpisů

Článek 1. Smluvní strany

- 1.1. **Objednatel:** **Správa Krkonošského národního parku**
se sídlem: **Dobrovského 3, Vrchlabí 543 01**
IČO: **00088455**
DIČ: **CZ00088455**
bankovní spojení: **[REDAKCE]**
zastoupená: **PhDr. Robinem Böhnischem, ředitelem**
osoba odpovědná ve věcech technických:.....

(dále jen objednatel)

- 1.2. **Zhotovitel:** **Kalin, spol. s r. o.**
se sídlem/bytem: **Týmlova 284/11, 140 00 Praha 4**
zapsaný dne: 15.09.1997 v obchodním rejstříku,
vedeném u Městského soudu v Praze, oddíl C, vložka 54390,
IČO/r.č.: **25607782**
DIČ: **CZ25607782**
bankovní spojení: **[REDAKCE]**
zastoupený: **Vitaliy Kalin, jednatel**

(dále jen zhotovitel)
(dále jen smluvní strany)

Článek 2. Předmět díla

- 2.1. Tato smlouva je uzavírána na základě výsledků veřejné zakázky č. 56/2020 Ponechání dřevní hmoty– Obnova samořídících funkcí lesních ekosystémů KRNP v podmínkách trvalčí imisní zátěže.
Zhotovitel se zavazuje na svůj náklad a na své nebezpečí zhotovit dílo spočívající v odkorňování v části uvedené v příloze č.1, která je nedílnou součástí této smlouvy za podmínek stanovených v této smlouvě a pokynech objednatele. Pokud nebude nutné odkornění strojní, mohou být odkorňovací práce prováděny strojně nebo ručně. Případná změna předmětu díla je možná za splnění podmínek uvedených v § 222 zákona č. 134/2016 Sb., o zadávání veřejných zakázek v platném znění, tj. například v případě vzniku okolností, které zadavatel jednající s náležitou péčí nemohl předvídat a tyto okolnosti nemění celkovou povahu veřejné zakázky nebo v případě vzniku potřeby nových prací, které je nutno provést. Zhotovitel se dále zavazuje postupovat při plnění díla v souladu se zásadami uvedenými v příloze č. 2 této smlouvy a je její nedílnou součástí.
- 2.2. Objednatel bude dle svých aktuálních potřeb vyzývat zhotovitele k provedení prací, vždy minimálně 2 týdny před samotným prováděním prací, pokud nebude sjednáno mezi zástupci smluvních stran jinak. Práce budou prováděny v období od 1.6. do 30.9. vždy v daném kalendářním roce.
- 2.3. Předmět díla je součástí projektu Obnova samořídících funkcí lesních ekosystémů KRNP v podmínkách trvalčí imisní zátěže, konkrétně se jedná o cíl č. 4, kterým je zajištění dostatečného množství tlejícího dřeva v různých stádiích rozkladu jako biotopu pro velké množství organismů. Důvodem asanace je zabránit šíření a přemnožení lýkožrouta smrkového (*Ips typographus*), který je v případě přemnožení považován za kalamitního škůdce smrkových

²⁾ Bude doplněno dle části, na kterou podává účastník nabídku.

porostů, neboť dochází k jejich rozsáhlému a nevratnému fyzickému poškození. Převážná většina porostů, ve kterých mají být práce prováděny, se nachází ve svazích až extrémně svažitéch terénech s přítomností terénních překážek v podobě balvanů, skal a prameništ'. Neprovádění obranných opatření proti kůrovcům (asanace) by mohlo mít za následek závažné ohrožení podstatné výměry lesních ekosystémů KRNAP, které jsou současně i přírodními stanovišti evropsky významné lokality Krkonoše a biotopy předmětů ochrany Ptáčí oblasti Krkonoše.

- 2.4. Objednatel se zavazuje předávat zhotoviteli pokyny ke zhotovení díla. Objednatel se zavazuje umožnit zhotoviteli přístup na dotčené pozemky za účelem zhotovení díla, dílo prostě všech vad a nedodělků převzít a zaplatit. K převzetí díla dochází na základě předávacího protokolu – výrobního dokladu, který musí být oběma stranami řádně podepsán a na základě tohoto předání může zhotovitel vystavit fakturu.
- 2.5. Při zhotovování díla je zhotovitel vázán pokyny objednatele. Trvá-li objednatel na provedení díla podle zřejmě nevhodného příkazu nebo s použitím zřejmě nevhodné věci i po zhotovitelově upozornění, může zhotovitel požadovat, aby objednatel tento příkaz potvrdil písemně. Současně může zhotovitel přerušit práce, popř. od smlouvy odstoupit. O dobu přerušeni prací se prodlužuje lhůta pro dokončení díla.
- 2.6. Zhotovitel je povinen při zhotovování díla dbát na minimalizaci škod na dotčených pozemcích, zejména vzniku škod na stávajícím porostu (nálety, nárosty). Pokud k poškození dojde, je povinen poškození ihned ošetřit chemickými přípravky dodanými objednatelem. Zhotovitel je povinen při zhotovování díla používat ekologické odbouratelné oleje a prostředky pro zachycení ropných látek při jejich úniku. Porušení těchto povinností se považuje za podstatné porušení smlouvy.
- 2.7. Předpokládaná doba plnění do 30.09.2022. Předpokládaný objem prací stanovený vždy pro každý kalendářní rok činí **400 m³** ²⁾. Tento objem je pouze předpokládaný, je možné, že množství za daný kalendářní rok se bude lišit vždy dle potřeb objednatele.
- 2.8. Platnost této smlouvy je stanoveno nejpozději do 31.12.2022
- 2.9. Předmět této smlouvy je hrazen z dotačního programu Operační program Životního prostředí EU z Evropského fondu pro regionální rozvoj – Pro vodu, vzduch a přírodu, projekt Obnova samořídících funkcí lesních ekosystémů KRNAP v podmínkách trvalé imisní zátěže.

Článek 3.

Cena a platební podmínky

3.1. Sjednaná cena díla:

Účastník doplní údaje dle částí, na kterou podává nabídku:

ÚP	LÚ ²⁾	m ³ /rok ²⁾	Kč bez DPH/ rok	m ³ / 3 roky	Kč bez DPH/3 roky
ÚP Horní Maršov	4567	400	238 800	1200	716 400

Cena v Kč bez DPH / 1 m³/rok : 597 Kč ¹⁾

Cena celkem za 3 roky bez DPH : 716 400 Kč ¹⁾

Z toho DPH činí 150 444 Kč ¹⁾

Celková cena za 3 roky plnění v Kč včetně DPH : 866 844 Kč ¹⁾

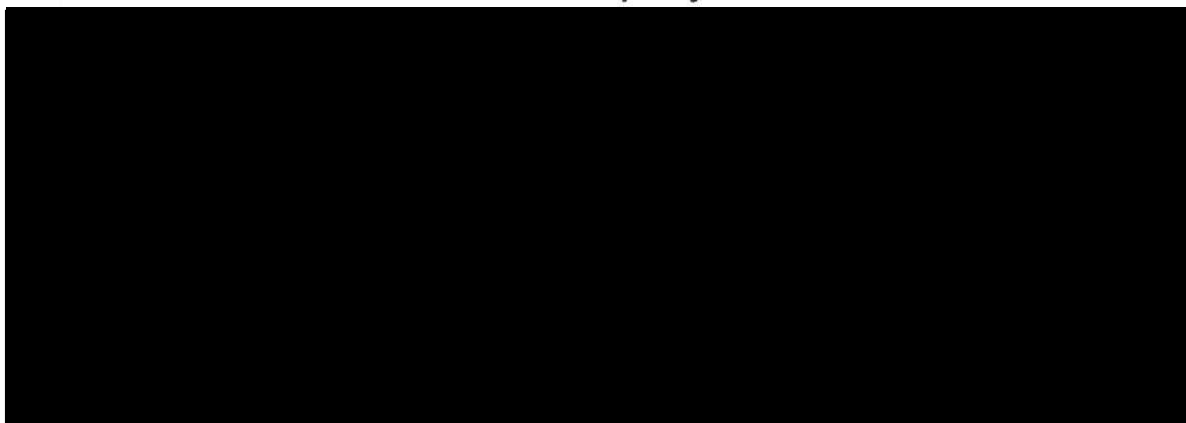
- 3.2. Zhotovitel je oprávněn fakturovat zhotovené dílo po zhotovení části díla v daném roce min. v objemu 15 m³ vždy na základě výrobního dokladu. Cena zhotovené části díla bude stanovena jako násobek zhotovené části díla a ceny díla za m³ v konkrétním porostu.
- 3.3. Faktury budou mít tyto náležitosti: označení faktury a její číslo, bank. spojení, číslo účtu, název a sídlo zhotovitele, označení zhotoveného díla – číslo smlouvy o dílo/číslo porostu/objem díla (m³)

²⁾ Bude doplněno dle částí, na kterou podává účastník nabídku.

a fakturovanou částku. Dále musí faktura obsahovat název a číslo projektu. Pokud bude třeba, bude fakturace probíhat elektronicky.

- 3.4. Faktury vystavené zhotovitelem budou splatné do 21. dne po jejich obdržení objednatelem. Objednatel může faktury vrátit do data jejich splatnosti, pokud obsahují nesprávné nebo neúplné náležitosti či údaje.
- 3.5. Cena díla, zhotoveného nad rozsah uvedený v této smlouvě, bude stanoven jako násobek rozdílu mezi skutečně zhotoveným dílem a objemem díla, který je uveden v technické specifikaci a ceny díla za m³ v konkrétním porostu.

Článek 4. Smluvní pokuty



Článek 5. Ostatní ujednání

- 5.1. Úprava ceny díla je možná v těchto případech:
 - a) bude-li v době zhotovování díla zákonem upravena výše DPH,
 - b) na základě požadavků objednatele na provedení většího množství prací,
 - c) na základě odpočtu prací, které nejsou prováděny.
- 5.2. Smluvní strany se dohodly, že každá ze smluvních stran je oprávněna od smlouvy jednostranně odstoupit, nastanou-li takové okolnosti, o kterých nemohla odstupující smluvní strana vědět před podpisem smlouvy. Odstoupení od smlouvy musí mít písemnou smlouvu a musí v něm být uvedeny důvody odstoupení. Odstoupení nabude účinnosti dnem doručení druhé smluvní straně. Odstupující smluvní strana je povinna vynaložit veškeré úsilí k tomu, aby vyloučila nebo zmírnila nepříznivé dopady plynoucí z jejího úkonu pro druhou smluvní stranu. Za důvody vedoucí k odstoupení považují smluvní strany zejména vznik přírodní katastrofy (poškození lesních porostů přírodními živly apod.) na území KRNP a jeho OP, dlouhodobá platební neschopnost objednatele. Smluvní strany považují za důvod k jednostrannému odstoupení od smlouvy i změny ekonomických podmínek např. nepředvídaný růst inflace, cen PHM a mzdových nákladů na straně zhotovitele, popř. ztráta možnosti odbytu dřevní hmoty, popř. pokles ceny dřevní hmoty pod ekonomicky únosnou míru.
- 5.3. Zhotovitel nese odpovědnost za škody způsobené zásahy do práv vlastníků sousedních nemovitostí.
- 5.4. Smluvní strany mohou tuto smlouvu ukončit výpovědí bez udání důvodu vždy k 31.12. daného kalendářního roku, s výpovědní lhůtou 30 dnů. Tato lhůta počíná běžet ode dne doručení písemné výpovědi druhé smluvní straně.
- 5.5. Tuto smlouvu může objednatel vypovědět v následujících případech:
 - nelze pokračovat v plnění smlouvy, aniž by byla porušena pravidla uvedená v §222 zákona o zadávání veřejných zakázek v platném znění,
 - je zjištěno, že smlouva neměla být uzavřena z důvodu, že zhotovitel měl být vyloučen z účasti zadávacího řízení,

²⁾ Bude doplněno dle částí, na kterou podává účastník nabídku.

- je zjištěno, že smlouva neměla být uzavřena z důvodu, že zhotovitel předložil údaje nebo dokumenty, které neodpovídaly skutečnosti a měly nebo mohly mít vliv na výběr dodavatele služeb ve veřejné zakázce, nebo

- je zjištěno, že zhotovitel neplní své závazky vůči svým poddodavatelům řádně a včas.

Výpovědní doba činí 30 dnů ode dne doručení výpovědi druhé smluvní straně. Za den doručení se považuje den uložení výpovědi u poštovního doručovatele.

- 5.6. Zhotovitel je odpovědný za dodržování všech právních norem týkajících se zhotovovaného díla zejména BOZP, PO v době provádění díla až do jeho předání objednateli. Zhotovitel odpovídá za škody vzniklé třetím osobám v důsledku porušení této povinnosti. Zhotovitel je povinen při plnění díla dodržovat ustanovení Směrnice o implementaci Českého standardu FSC do lesního hospodaření Správy KRNP. Směrnice je zveřejněna na webových stránkách KRNP. Zhotovitel se zavazuje při plnění díla dodržovat veškeré bezpečnostní předpisy, tak aby neohrozil majetek nebo zdraví třetích osob anebo bezpečnost provozu na komunikacích (pád kamenů atd.).
- 5.7. Objednatel je oprávněn kontrolovat zhotovování díla do doby jeho předání a převzetí. Zjistí-li, že zhotovitel provádí dílo v rozporu se svými povinnostmi, je oprávněn žádat po zhotoviteli provádění díla řádným způsobem. Jestliže tak zhotovitel neučiní ani v přiměřené lhůtě k tomu poskytnuté, je objednatel oprávněn odstoupit od smlouvy. Objednatel v takovém případě je oprávněn vyúčtovat smluvní pokutu dle čl. 4.1.
- 5.8. Tato smlouva může být měněna a doplňována pouze písemnými a očíslovanými dodatky, podepsanými oprávněnými zástupci smluvních stran.
- 5.9. Zhotovitel prohlašuje, že je oprávněn provést dílo dle čl. 2.1. na základě živnostenského listu, který byl předložen k nabídce na plnění veřejné zakázky.
- 6.0. V ostatním se řídí práva a povinnosti smluvních stran příslušnými ustanoveními Občanského zákoníku.
- 6.1. Zhotovitel bezvýhradně souhlasí se zveřejněním své identifikace a dalších parametrů Smlouvy o dílo, včetně jejich dodatků a vyplacené ceny v registru smluv.
- 6.2. Tato smlouva o dílo se vyhotovuje ve čtyřech exemplářích, z nichž jeden obdrží zhotovitel a tři objednatel.
- 6.3. Tato smlouva o dílo nabývá platnosti dnem podpisu smluvními stranami a účinnosti dnem zveřejnění smlouvy v registru smluv.
- 6.4. Zhotovitel prohlašuje, že byl objednatelem seznámen se zákazem plnění díla v době státních svátků a nedělí a po 17:00 hod v pracovní dny, pokud se smluvní strany nedohodnou jinak.
- 6.5. Zhotovitel prohlašuje, že při plnění předmětu díla neporušuje povinnosti stanovené mu zákonem č. 435/2004 Sb., o zaměstnanosti, v platném znění.

Příloha: mapa úseků
pokyny BOZP

Ve Vrchlabí dne

30. 07. 2020

V Praze

dne

Správa Krkonošského národního parku



BÍ
00088455

PhDr. Robin Böhmisch
ředitel

Správy Krkonošského národního
parku

KALIN, spol. s r.o.

Týmlova 11, PRAHA 4

IČ: 256 07 782

DIČ: CZ25607782

Tel.: 608 849 648

Vitaliy Kalin
jednatel

Kalin, spol. s r. o.



Za správnost: 

č. 01: 

Lesní hospodářské celky pro rok 2019

- územní pracoviště
- lesnické úseky
- hranice oddělení

Harrachov - Ing. Antonín Blomer

- 311
- 312
- 313
- 314
- 315
- 316
- 317

Špindlerův Mlýn - Ing. Petr Slaviček

- 331
- 332
- 333
- 334
- 335
- 336
- 337

Rezek - Ing. František Veverka

- 321
- 322
- 323
- 324
- 325
- 326
- 327

Černý Důl - Ing. Libor Menoušek

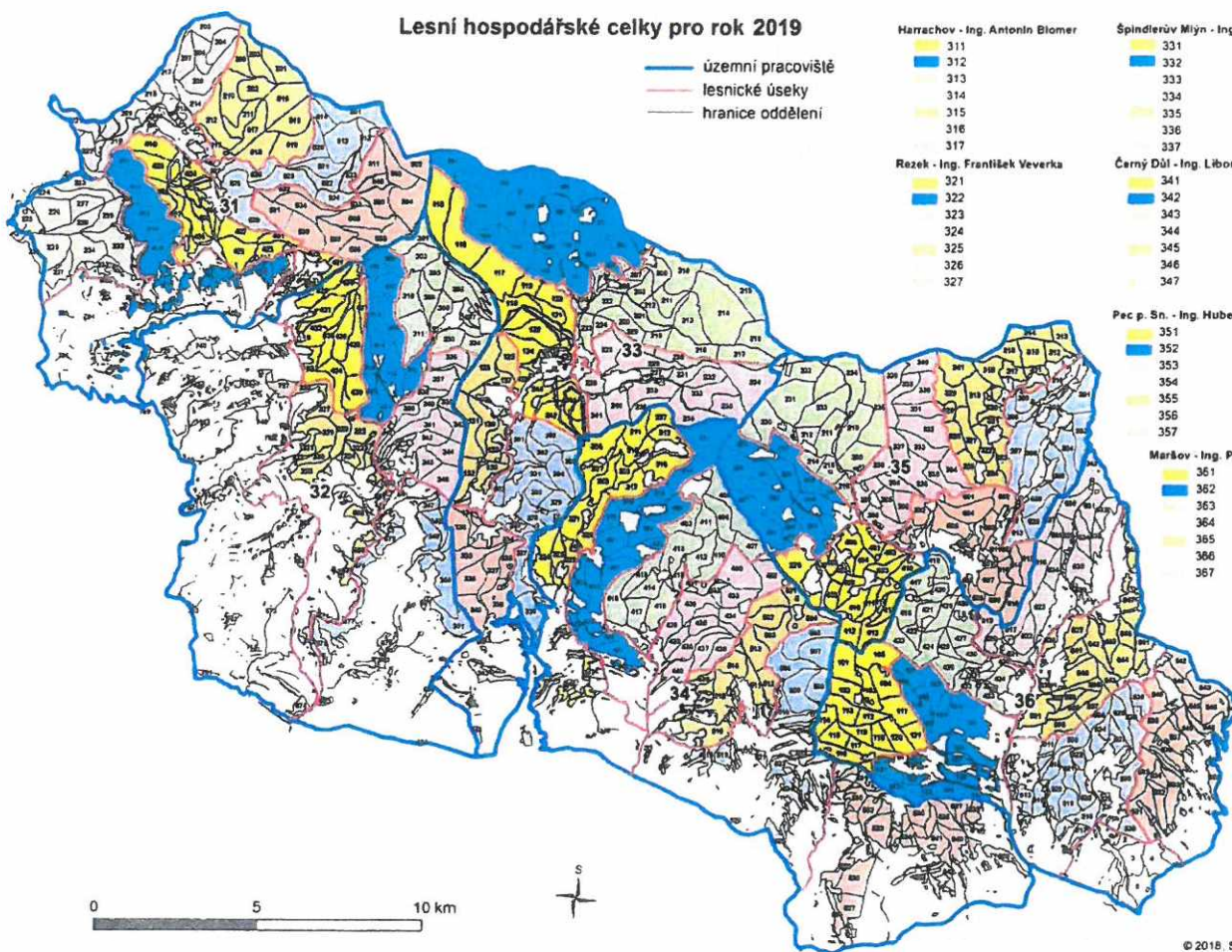
- 341
- 342
- 343
- 344
- 345
- 346
- 347

Pec p. Sn. - Ing. Hubert Závodský

- 351
- 352
- 353
- 354
- 355
- 356
- 357

Mařkov - Ing. Pavel Kout

- 361
- 362
- 363
- 364
- 365
- 366
- 367



SPRÁVA KRKONOŠSKÉHO NÁRODNÍHO PARKU SE SÍDLEM VE VRCHLABÍ

Dobrovského 3, Vrchlabí 543 11

Tel.: 499 456 111

E-mail: posta@knap.cz

Stanovení způsobu označování ohroženého prostoru při práci v lese a na pracovištích obdobného charakteru BOŽ/2020/IV/22

1. Před zahájením prací v lese a na pracovištích obdobného charakteru, musí být všichni zaměstnanci seznámeni s bezpečnými pracovními postupy a organizací práce s ohledem na vykonávanou činnost, technologické postupy, zvláštnosti pracoviště, pracovní podmínky, bezpečnost provádění jednotlivých pracovních úkonů a možnost ohrožení klimatickými podmínkami, povětrnostní situací, zvířaty nebo hmyzem.

2. Před zahájením těžební činnosti, soustřeďování, manipulace, skladování, odvozu dříví a práce ve výškách na stojících stromech, musí být nejprve určeny ohrožené prostory pro jednotlivé pracovní operace, počet a umístění skládek dříví a stanovena pravidla signalizace a dorozumívání mezi zaměstnanci a dalšími osobami nacházejícími se na pracovišti.

3. Ohrožený prostor, ve kterém jsou osoby vystaveny nebezpečí, které ohrožuje jejich život a zdraví, bude zejména na přístupových cestách vyznačen červenou foliovou páskou o šířce min. 10 cm s nápisem „VSTUP ZAKÁZÁN“. Dále bude ohrožený prostor na vhodných místech označen výraznou tabulkou min. rozměru A4 s nápisem „OHROŽENÝ PROSTOR - VSTUP ZAKÁZÁN!“.

4. V případě potřeby bude určen dostatečný počet náležitě poučených zaměstnanců, kteří zajišťují bezpečný pohyb vozidel, chodců, cyklistů atp., a dohlížejí na to, aby do ohroženého prostoru nevstupovala v době provádění rizikových prací žádná nepovolaná osoba.

5. Za ohrožený prostor se považuje

- a) kácení stromu - kruhová plocha o poloměru nejméně dvojnásobné výšky káceného stromu,
- b) použití stroje pro těžbu dříví - kruhová plocha o poloměru nejméně dvojnásobné délky stromu, zvětšená o délku ramene stroje,
- c) odvětvení, odkomňování nebo zkracování kmene - vzdálenost menší než 5 m,
- d) soustřeďování dříví lanovkou - vnitřní úhly navijáku, mezi lany, pod lany, pod zavěšeným nákladem a v jeho nejbližším okolí, v prodlouženém směru napnutých lan,
- e) prostor, kde hrozí nebezpečí samovolného pohybu dříví,
- f) soustřeďování dříví koňským potahem - na svahu pod potahem a v zatáčkách z vnější strany, kam kmene vybočují,
- g) práce s křovinořezem - kruhová plocha o poloměru 15 m, nestanoví-li výrobce jinak,
- h) práce na stojících stromech - kruhová plocha okolo zlézaného stromu o poloměru rovnajícím se minimálně polovině výšky tohoto stromu,
- i) každý další prostor vymezený Návodem k obsluze příslušného (technického) zařízení.

6. Před započatím prací, se v ohroženém prostoru nesmí nacházet žádné fyzické osoby, které zde nekonají práci a které nebyly náležitě poučeny.

7. Před zahájením kácení stromů vždy zajistit bezpečnou ústupovou cestu šikmo dozadu od zamýšleného směru pádu stromu, vyčistit blízké okolí káceného stromu od překážek, odříznout jeho zesílené kořenové náběhy a odvětvit spodní část stromu (maximálně do výšky ramen). Další pracovní postupy se řídí příslušným nařízením vlády č. 339/2017 Sb.

8. Kácení stromů v blízkosti dopravních staveb (silnic, železnic, lanovek, značených turistických cest) a v ochranných pásmech inženýrských sítí (elektrických rozvodů VN, plynovodů, vodovodů, kanalizace, teplovodů apod.), se musí provádět za předem stanovených bezpečnostních opatření a za trvalého odborného dozoru.

9. Všichni pracovníci, kteří se pohybují v prostoru, kde hrozí nebezpečí úrazu hlavy (pád předmětů, stromů nebo jejich částí), mají povinnost používat předepsanou ochrannou přilbu a pracovní oděv (minimálně vestu) výstražné barvy, s doporučenými reflexními prvky, zejména při těžbě dřeva a v ohroženém prostoru zvedaného, dopravovaného, skládaného či jinak manipulovaného dříví. Důležité je dodržování zavedených signálů.

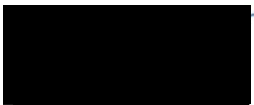
10. Při uskladňování dříví na skládce (odvozním místě) je nezbytné dodržovat takový (přírozený) sklon boku hromady dříví, aby při zajištění nejnižší vrstvy proti rozvalení nedošlo k samovolnému rozvalení dalších vrstev dříví. Takový sklon nesmí překročit 30 ° a k zajištění se v případě nutnosti použijí zajišťovací klíny (ve svahu, více vrstev, velké průměry apod.).

11. Při ručním navalování kulatiny nesmí uskladněné dříví přesáhnout výšku 1,5 m; manipulace se provádí opatrně po jednotlivých kusech dříví uložených v jedné vrstvě. Je stanoven **Zákaz vstupu na uskladněné dříví, stoupání na soustředěvané dříví a jeho překračování za pohybu.**

12. Na uskladněné dříví je možné vstupovat pouze z důvodu výkonu pracovní činnosti (měření dřeva, asanace technologií MERCATA apod.). Od výšky 1,5 m nad úroveň okolního terénu, se jedná o práce ve výšce. Práce na boku skládky smí být od této výšky prováděna pouze ze žebříku. Pracovník musí být vybaven protiskluznou obuví a nesmí používat nástroje s pohyblivou řeznou částí. Pracovník se pohybuje opatrně, co neblíže středu skládky a nesmí se vzpřímeně přiblížit na menší vzdálenost než 0,5 m od okraje skládky. Od výšky 3 m a za nepříznivých povětrnostních podmínek (děšť, sníh, námraza, silný vítr) je vstup na uskladněné dříví přísně zakázán.

Vrchlabí dne: 22. dubna 2020

Zpracoval:  Ing. Aleš Měgo
OZO v oboru BOZP

 PhDr. Robin Böhmisch
ředitel Správy KRNAP