

SMLOUVA O DÍLO

na provedení stavebních prací (dále jen „smlouva“)

pořadové číslo objednatele:

Název veřejné zakázky:

Čáslav – parkovací stání a oprava chodníku R. Těsnohlídka

OBJEDNATEL:

Město Čáslav


Sídlo: Nám. J. Žižky z Trocnova 1, 286 01 Čáslav
IČ: 00236021
DIČ: CZ00236021
zastoupené: JUDr. Vlastislavem Málkem, starostou města

Zástupce/oprávněný pracovník ve věcech technických:



(dále jen „objednatel“)

ZHOTOVITEL:

Název: TES, spol. s r.o.
Sídlo: Vrchovská 1354, 286 01 Čáslav
IČ: 475 39 330
DIČ: CZ47539330
zapsaný v obchodním rejstříku vedeném u Městského soudu v Praze, pod sp. zn. oddíl C, vložka 18794
bankovní spojení: KB, a.s.
č. účtu: 
zastoupený: 

(dále jen „zhotovitel“)

Objednatel a zhotovitel uzavírají podle § 2586 a násl. zákona č. 89/2012 Sb., občanský zákoník, tuto smlouvu o dílo:

1 PŘEDMĚT PLNĚNÍ

Zhotovitel se touto smlouvou zavazuje provést pro objednatele řádně a včas, na svůj náklad a nebezpečí veřejnou zakázku s názvem „Čáslav – parkovací stání a oprava chodníku R. Těsnohlídka“ (dále „dílo“) a objednatel se zavazuje za provedené dílo zaplatit zhotoviteli cenu ve výši a za podmínek sjednaných touto smlouvou. Pro

vyločení pochybností se stanoví, že plnění, resp. splnění závazku zhotovitele popsaného výše v tomto odstavci se v této smlouvě označuje rovněž jako „provádění“, resp. „provedení díla“ zhotovitelem.

Dílo bude provedeno v rozsahu, způsobem a v jakosti stanovené:

- touto smlouvou,
- projektovou dokumentací zpracovanou v listopadu 2019 společností Techinfra s.r.o. pod názvem „Čáslav – parkovací stání a oprava chodníku R. Těsnohlídka“,
- nabídkou zhotovitele včetně oceněného soupisu jednotlivých položek a prací,
- pravomocným společným povolením stavebního úřadu,
- obecně závaznými právními předpisy, ČSN, EN, metodikami výrobců, pokud neodporují ČSN a EN a veškerými písemnými pokyny a podklady předanými objednatelem zhotoviteli podle této smlouvy a případnými pozdějšími změnami výše uvedené projektové dokumentace, které byly vyvolány potřebami zjištěnými v průběhu provádění díla, jeho zkoušení a uvádění do provozu anebo z důvodu rozhodnutí či opatření orgánu státního stavebního dohledu, příp. jinými orgány příslušnými ke kontrole staveb či jinými okolnostmi smluvními stranami nepředvídatelnými, rozhodnutím resp. vyjádřením veřejnoprávních orgánů, výsledky kontrolních dnů a provádění zkoušek s tím, že je objednatel oprávněn upravit způsob provádění díla.

Dílo zahrnuje provedení, dodání a zajištění všech činností, prací, služeb, věcí a dodávek nutných k dokončení díla, a to zejména:

- úplné a kvalitní provedení díla,
- zařízení staveniště, jeho zřízení, odstranění, zajištění, zabezpečení a napojení na inženýrské sítě včetně nákladů spojených s užíváním veřejného prostranství,
- zajištění vytýčení inženýrských sítí (tras technické infrastruktury) podle podmínek jejich správců, a to před zahájením zemních prací na staveništi, včetně jejich písemného předání jednotlivým správcům po ukončení prací, pokud je to potřebné,
- likvidace stavebního odpadu, jeho uložení na řízenou skládku, ekologická likvidace nebo jiná likvidace v souladu se zákonem č. 185/2001 Sb., o odpadech a o změně některých dalších zákonů ve znění pozdějších předpisů a doložení dokladů o této likvidaci včetně úhrady poplatků za toto uložení, likvidaci a dopravu,
- zajištění ochrany proti šíření prašnosti a nadměrného hluku,
- zajištění bezpečných přechodů a přejezdů přes výkopy pro zabezpečení přístupu a příjezdu k objektům,
- zpracování a dodání všech dalších dokladů potřebných k předání díla,
- úplné vyčištění a vyklizení staveniště včetně uvedení do původního či s objednatelem dohodnutého stavu,
- provedení závěrečného úklidu staveniště dle této smlouvy,

a to vše v místě provádění díla, nevyplývá-li to z povahy věc jinak.

Zhotovitel se zavazuje zajistit, aby při provádění díla nedošlo ke škodám na majetku, zdraví, životech, přírodě ani na životním prostředí.

Veškeré práce budou provedeny s odbornou péčí dle platných právních předpisů. Zhotovitel se zavazuje zajistit vlastním nákladem provedení všech potřebných technických či jiných zkoušek potřebných pro realizaci a řádné užívání díla, pokud je jejich provedení obecně závaznými právními předpisy požadováno (např. vydání kladného kolaudačního rozhodnutí, technické (dílčí) zkoušky jednotlivých komponentů díla), a to tak, aby byly vykonány nejpozději 2 dny před lhůtou dokončení díla uvedenou v bodě 4. Objednatel se zavazuje poskytovat k tomu zhotoviteli potřebnou součinnost.

2 PODMÍNKY ZHOTOVOVÁNÍ DÍLA

Zhotovitel se zavazuje zhotovit dílo svým jménem a na vlastní zodpovědnost i nebezpečí.

Korespondence a platební doklady, které budou objednateli zasílány zhotovitelem, musí být označeny číslem smlouvy objednatele, příp. zhotovitele a názvem veřejné zakázky. Neoznačenou korespondenci a platební doklady má objednatel právo vrátit zhotoviteli.

Požadovaná kvalita a způsob její kontroly musí být provedeny v souladu se zadávací dokumentací, příp. vyjádřeními správců sítí a dotčených orgánů státní správy.

Domnívá-li se zhotovitel, že pro řádné provádění prací existují překážky, musí to neprodleně písemně ohlásit objednateli. Opomene-li toto oznámení, může uplatnit jen ty okolnosti, které byly objednateli známy včetně jejich účinků.

Zhotovitel je povinen respektovat trasy rozvodů a instalací, které nebudou stavbou dotčeny či měněny. Zhotovitel je povinen si před zahájením prací opatřit informace o stávajících inženýrských sítích a rozvodech, které procházejí stavbou, aby nedošlo k jejich poškození. V opačném případě poškození inženýrských sítí a rozvodů půjde k tíži zhotovitele.

3 PŘEDÁNÍ STAVENIŠTĚ

K předání a převzetí staveniště objednatel písemně vyzve zhotovitele. Ve výzvě objednatel uvede maximální lhůtu pro předání a převzetí staveniště. Tento termín je zhotovitel povinen respektovat a vyvinout potřebnou součinnost ke zdárnému předání a převzetí staveniště za účelem provedení díla.

4 DOBA PLNĚNÍ

Kompletní dokončení díla: max. 3 měsíce od předání a převzetí staveniště.

Kompletním dokončením díla se rozumí dokončení díla včetně jeho předání bez vad a nedodělků oboustranně potvrzeným předávacím protokolem.

Lhůty provádění budou prodlouženy:

- jestliže překážky v provádění díla zavinil výhradně objednatel,
- jestliže přerušení prací bylo zaviněno vyšší mocí, nebo jinými okolnostmi nezaviněnými zhotovitelem, zejména nepříznivými klimatickými podmínkami, které mají vliv na technologii a kvalitu prací.

5 CENA

Cena za provedení díla podle této smlouvy je cenou určenou podle rozpočtu, který je součástí nabídky zhotovitele, jež tvoří přílohu č. 1 této smlouvy (dále jen „rozpočet“). Tento rozpočet se považuje za rozpočet závazný, úplný a tvořící nedílnou součást této smlouvy.

Cena za provedení díla podle rozpočtu bez DPH činí 2 948 815,10 Kč

DPH ve výši 21% činí 619 251,17 Kč

Cena za provedení díla podle rozpočtu včetně DPH činí 3 568 066,27 Kč

Tato celková cena je fixní, konečnou a závaznou cenou za provedení díla. Rovněž jednotkové ceny uvedené v rozpočtu, ze kterých se celková cena skládá, jsou fixní, konečné a závazné.

Jestliže zhotovitel zjistí v průběhu prací nové skutečnosti ovlivňující rozpočet, oznámí to bezodkladně písemně objednateli.

Cena určená dle rozpočtu podle bodu 5 této smlouvy může být zpřesněna nebo upravena jen dohodou mezi objednatelem a zhotovitelem za podmínek stanovených touto smlouvou.

Požaduje-li objednatel písemně nebo vyplývá-li z objednávky vyžádané změny projektu odlišné provedení prací od popisu nebo od kvalitativních podmínek obsažených v zadávací dokumentaci, musí být před jejich prováděním dohodnuta odpovídající cena. O výsledné částky, které vyplynou z ocenění těchto prací, bude pak formou dodatku ke smlouvě zvýšena nebo snížena cena sjednaná ve smlouvě.

Bude-li objednatel vyžadováno provedení prací, které nejsou obsaženy v zadávací dokumentaci stavby (vícepráce), musí na tuto skutečnost zhotovitele upozornit před zahájením těchto prací. V tomto případě musí být dohodnuta nová cena před jejich zahájením.

Veškeré vícepráce, které zhotovitel provede nad rozsah předmětu této smlouvy po případném zpřesnění rozpočtu nebo zadávací dokumentace bez výzvy nebo souhlasu objednatele, které nejsou v souladu s touto smlouvou, hradí zhotovitel.

Výše DPH se bude řídit předpisy platnými v době realizace díla.

6 PLATEBNÍ PODMÍNKY

Objednatel nebude poskytovat zálohy.

Provedené práce budou fakturovány měsíčně na základě zjišťovacího protokolu – soupisu provedených prací a dodávek – odsouhlaseného a podepsaného pověřenou osobou objednatele. Faktura musí obsahovat náležitosti daňového dokladu, název veřejné zakázky a pořadové číslo smlouvy o dílo.

Úhrada bude provedena na základě faktury s příloženým zjišťovacím protokolem dle bodu 6 vystavené zhotovitelem a odsouhlasené objednatelem. Splatnost faktury je 30 kalendářních dnů od jejího doručení objednateli. Námitky proti údajům uvedeným ve faktuře může objednatel uplatnit do konce lhůty její splatnosti s tím, že ji odešle zhotoviteli s uvedením výhrad. Tímto okamžikem se zastaví lhůta splatnosti. Od okamžiku doručení opravené faktury objednateli běží nová lhůta splatnosti faktury. Objednatel uhradí fakturu bezhotovostním převodem na bankovní účet zhotovitele, přičemž cena a její jednotlivé části se považují za zaplacené řádně a včas, je-li poslední den lhůty splatnosti odepsána částka z účtu objednatele ve prospěch účtu zhotovitele.

Fakturu uvedenou v bodě 6 je zhotovitel oprávněn vystavit pouze na základě oběma stranami písemně odsouhlaseného zjišťovacího protokolu bez vad provedených prací a komponentů díla, přičemž cena prací a komponentů musí v jednotlivých položkách přesně odpovídat údajům obsaženým v rozpočtu podle bodu 5. Pouze takto oboustranně odsouhlasené práce, komponenty a jejich cenu je zhotovitel oprávněn objednateli fakturovat. K faktuře obsahující práce, komponenty či cenu neodsouhlasenou shora uvedeným postupem se nepřihlíží a objednatel není povinen v ní fakturovanou částku uhradit.

Úrok z prodlení při neplacení ze strany objednatele činí 0,05 % z nezaplacené částky za každý den prodlení.

Objednatel upozorňuje zhotovitele, že je plátcem DPH. Na část předmětné stavební práce se vztahuje režim přenesené daňové povinnosti, a to v souladu s ustanovením § 92a) a § 92e) zákona č. 235/2004 Sb., o dani z přidané hodnoty. Smluvní strany se dohodly, že zhotovitel vystaví daňový doklad na provedené stavební práce bez DPH. Na

vystaveném daňovém dokladu uvede zhotovitel sdělení, že „daň odvede zákazník“ v souladu s § 29 odst. 2 písm. c) zákona č. 235/2004 Sb., o dani z přidané hodnoty.

7 ZÁRUČNÍ PODMÍNKY, ODPOVĚDNOST ZA VADY

Zhotovitel zodpovídá za to, že předmět díla bude proveden v souladu s touto smlouvou, projektovou dokumentací, společným povolením stavebního úřadu, platnými českými normami a předpisy a požadavky objednatele, že technická řešení a navržená zařízení budou v souladu s požadovanými parametry, uvedenými v předaných podkladech.

Zhotovitel poskytuje na zhotovené dílo záruku v délce trvání 60 měsíců.

Záruka počíná běžet dnem protokolárního předání a převzetí díla bez vad a nedodělků.

Objednatel se zavazuje, že případnou reklamaci vady díla uplatní bezodkladně po jejím zjištění písemnou formou a navrhne přiměřenou lhůtu k jejímu odstranění.

Zhotovitel se zavazuje začít s odstraňováním případných vad díla nejpozději do 14 dnů od uplatnění oprávněné reklamace objednatelem a vady odstranit v co nejkratším technicky možném termínu. Termín odstranění vad se dohodne písemnou formou. Jestliže zhotovitel v této lhůtě vadu neodstraní, je objednatel oprávněn dát vadu na jeho náklady odstranit.

Do odstranění vady nemusí objednatel platit část ceny za provedení díla odhadem přiměřeně odpovídající jeho právu na slevu.

8 SPOLUPŮSOBENÍ A PODKLADY OBJEDNATELE

Objednatel předá zhotoviteli dokumentaci potřebnou k provedení díla (projektová dokumentace, pravomocná rozhodnutí a povolení apod.) při podpisu této smlouvy, případně v jiném oboustranně dohodnutém termínu, maximálně však v termínu předání a převzetí staveniště.

Objednatel stanovil v záhlaví smlouvy jména osob pověřených kontrolou práce zhotovitele a převzetím dokončeného díla, písemně, zápisem do stavebního deníku při předání staveniště.

Vykazují-li práce zhotovitele nedostatky nebo odporují-li smlouvě, musí je zhotovitel nahradit pracemi bezvadnými. Pokud zhotovitel v přiměřené lhůtě vady neodstraní, může objednatel od smlouvy odstoupit.

Objednatel si vyhrazuje právo měnit zadávací dokumentaci, případně vypustit provedení některých prací. Je však povinen řešit cenové otázky a případně i lhůtu provádění díla.

9 POVINNOSTI ZHOTOVITELE

Zhotovitel bude dodržovat všeobecné podmínky bezpečnosti práce a požární ochrany. Dnem předání staveniště zhotovitel přebírá v plném rozsahu odpovědnost za vlastní řízení prací, dodržování předpisů o bezpečnosti práce a ochrany zdraví, za zachování pořádku na staveništi. Objednatel je oprávněn stanovit koordinátora bezpečnosti a ochrany zdraví při práci na staveništi; zhotovitel se zavazuje tomuto koordinátorovi poskytnout potřebnou součinnost po celou dobu provádění díla.

Zhotovitel dále bude dodržovat zákon č. 185/2001 Sb. a veškeré předpisy platné pro odpadové hospodářství a nakládání s odpady.

Zhotovitel bude při plnění předmětu této smlouvy postupovat s odbornou péčí. Zavazuje se dodržovat všeobecně závazné směrnice, předpisy, technické normy a podmínky této smlouvy. Zhotovitel se bude řídit výchozími podklady objednatele, jeho pokyny, zápisy a dohodami oprávněných pracovníků smluvních stran, kteří jsou uvedeni v záhlaví smlouvy, rozhodnutími a vyjádřeními dotčených orgánů státní správy.

Zhotovitel zaručuje, že inženýrské postupy, prostředky atd. používané pro zhotovení a provoz díla buď vlastní, nebo je oprávněn je používat bez porušení práv třetích stran. Zhotovitel se zavazuje zprostit objednatele jakékoliv odpovědnosti a žalob vyplývajících z používání takovýchto postupů, projektů atd. ve spojení se zhotovením a provozem díla podle této smlouvy.

Zhotovitel zabezpečí na vhodném místě na staveništi instalaci viditelného označení stavby s označením základních údajů stavby.

Zhotovitel je povinen vybudovat objekty zařízení staveniště tak, aby jejich výstavbou nevznikly žádné škody na sousedních objektech a pozemcích. Po ukončení realizace díla uvede zhotovitel staveniště do původního stavu. Povolení k užívání a vybudování objektů zařízení staveniště si zajistí zhotovitel. Náklady na vybudování, udržování a odklizení objektů zařízení staveniště jsou zahrnuty v ceně.

Zhotovitel je povinen zajistit si pro potřeby stavby zřízení staveništních připojení se samostatným měřením na stávající rozvody inženýrských sítí.

Zhotovitel je povinen využívat veřejné komunikace jen v souladu s platnými předpisy. Pokud vzniknou jejím užíváním škody, odpovídá za ně přímo zhotovitel.

Před zakrytím prací a konstrukcí, kdy nebude možno dodatečně zjistit jejich rozsah nebo kvalitu, je zhotovitel povinen včas a prokazatelně vyzvat zástupce objednatele k provedení kontroly. V opačném případě je zhotovitel povinen zakryté práce odkrýt na vlastní náklady.

Vzhledem ke skutečnosti, že stavba bude prováděna v zastavěném území, je zhotovitel povinen:

- tuto skutečnost respektovat a při provádění prací postupovat v tomto směru zvláště ohleduplně a opatrně a zajistit, aby provádění díla v co nejmenší míře omezovalo okolí staveniště,
- zajistit, aby provádění díla neobtěžovalo třetí osoby a okolní prostory zejména hlukem, pachem, emisemi, prachem, vibracemi a exhalacemi nad míru přiměřenou poměrům,
- prostor staveniště řádně zabezpečit tak, aby nedošlo ke zranění osob,
- zajistit, aby provádění díla nemělo nepříznivý vliv na životní prostředí včetně minimalizace negativních vlivů na okolí staveniště,
- práce realizovat tak, aby nedošlo k poškození stávajících objektů, případná škoda jde k tíži zhotovitele,
- zajistit, aby provádění díla bylo zabezpečeno pro činnost každé profese odborným dozorem zhotovitele, který bude garantovat dodržování technologických postupů, totéž platí pro práce poddodavatelů,
- zajistit s dostatečným předstihem informovanost o dopravním omezení.

10 VEDENÍ STAVEBNÍHO DENÍKU

Zhotovitel provede o průběhu prací na stavbě vlastní stavební deník. Oprávnění psát do deníku mají pověření zástupci objednatele a zhotovitele.

Stavební deník vede zhotovitel ode dne, kdy byly zahájeny práce na staveništi podle projektové dokumentace ověřené ve stavebním řízení stavebním úřadem. Do stavebního deníku zapisuje skutečnosti rozhodné pro plnění smlouvy. Stavební deník vede do dne odstranění vad a nedodělků a splnění podmínek kolaudačního rozhodnutí.

Zápis v deníku nemá charakter smluvního ujednání.

V případě, že jedna ze stran nebude se zápisem souhlasit, je povinna se písemně vyjádřit nejpozději do 3 pracovních dnů, jinak se má za to, že s obsahem zápisu souhlasí.

Mimo rozsah denních zápisů se ve stavebním deníku dále zaznamenává výzva k prověření prací (3 dny předem), které vzhledem k dalšímu postupu prací budou zakryty nebo se stanou nepřístupnými. Tato výzva k prověření prací bude zároveň oznámena písemně, e-mailem nebo telefonicky pověřené osobě objednatele.

Nedostaví-li se zástupce objednatele na základě doručené výzvy objednateli v termínu daném zápisem ve stavebním deníku, je zhotovitel oprávněn provést zakrytí prací bez účasti objednatele.

Pokud objednatel požaduje dodatečné odkrytí prací, je povinen uhradit vzniklé náklady, avšak pouze v případě, že práce jsou provedeny bez vad. V opačném případě nese náklady zhotovitel.

Jestliže objednatel zjistí hrubé porušení technologických a technických předpisů, ČSN, při provádění prací, má právo zastavit práce zhotovitele do provedení nápravy.

Objednatel je oprávněn kontrolovat provádění díla, a to osobně nebo prostřednictvím třetích osob. Provádění díla, poznatky z kontrolní činnosti, jakož i všechny další skutečnosti rozhodné pro provádění stavby a plnění této smlouvy se zapisují do stavebního deníku, který je povinen vést zhotovitel.

11 PŘEDÁNÍ DÍLA

Objednatel se zavazuje, že řádně dokončené dílo převezme a zaplatí za jeho zhotovení dohodnutou cenu.

Zhotovitel splní svou povinnost řádně provést a dokončit dílo tím, že ukončí stavební práce, úspěšně provede individuální zkoušky předepsané zvláštními předpisy, závaznými normami a projektovou dokumentací a předá příslušné doklady a ukončené dílo objednateli.

Zhotovitel odevzdá a objednatel přejímá dílo v rozsahu předmětu veřejné zakázky. Nedokončené dílo nebo jeho část není objednatel povinen převzít. Za řádně provedené a dokončené dílo je považováno vyzkoušené dílo zhotovené v rozsahu, o parametrech a s vlastnostmi stanovenými touto smlouvou, tj. dílo kompletní a funkční a splňující jakostní a funkční parametry stanovené touto smlouvou a předané objednateli.

Splněním dodávky stavby se rozumí úplné dokončení stavby, její vyklizení a podepsání posledního zápisu o předání a převzetí stavby, předání dokladů a dokladů o předepsaných zkouškách a revizích, zápisy o prověření prací a konstrukcí zakrytých v průběhu prací a o smontovaném zařízení. Náležitosti zápisů musí být stejné jako u zápisů o provedených zkouškách.

Zhotovitel vyzve pověřeného pracovníka objednatele k převzetí dokončeného díla 3 dny předem.

O předání a převzetí ukončeného díla bude sepsán Zápis o předání a převzetí díla. Povinnost dodat je splněna řádným předáním a převzetím díla. Povinnost odebrat je splněna prohlášením objednatele o tom, že dílo přejímá, uvedeném v Zápisu o předání a převzetí díla.

Smluvní strany v souladu s ust. § 2628 občanského zákoníku sjednaly, že ojedinělé vady či nedodělky, které samy o sobě ani ve spojení s jinými nebrání užívání díla funkčně nebo esteticky, nejsou důvodem k odmítnutí převzetí díla. Seznam těchto vad či nedodělků bude uveden v Zápisu o předání a převzetí díla včetně data, do kterého

budou tyto vady a nedodělky odstraněny. Po odstranění vad a nedodělků díla bude sepsán Dodatek k Zápisu o předání a převzetí díla, ve kterém bude uvedeno odstranění vad nebo nedodělků.

Zhotovitel nese nebezpečí škody na díle až do doby podepsání Zápisu o předání a převzetí objednatel, kdy vlastnické právo přechází na objednatele.

12 VYKLIZENÍ STAVENIŠTĚ

Zhotovitel vyklidí staveniště do 10 dnů po předání díla a odstranění všech vad a nedodělků.

13 VLASTNICKÉ PRÁVO

Objednatel se stává vlastníkem zhotoveného díla po jeho protokolárním předání a převzetí.

14 SMLUVNÍ POKUTY

V případě prodlení zhotovitele s řádným provedením a předáním díla v termínu dle smlouvy o dílo, postihuje objednatel zhotovitele smluvní pokutou ve výši 5.000 Kč za každý den prodlení.

V případě prodlení zhotovitele s termínem vyklizení staveniště, postihuje objednatel zhotovitele smluvní pokutou ve výši 5.000 Kč za každý den prodlení.

V případě prodlení zhotovitele s termínem dodatečné lhůty poskytnuté objednatel nebo dohodnuté smluvními stranami pro odstranění vad a nedodělků zjištěných při předání a převzetí díla nebo jeho části nebo v průběhu záruční doby, postihuje objednatel zhotovitele smluvní pokutou ve výši 2.500 Kč za každý den prodlení.

V případě porušení povinnosti zhotovitele vést řádným způsobem stavební deník včetně dodržení požadavků jeho obsahových náležitostí v souladu s obecně závaznými předpisy nebo smlouvou o dílo, postihuje objednatel zhotovitele smluvní pokutou ve výši 50.000 Kč.

V případě porušení předpisů týkajících se BOZP (zejména zákona č. 309/2006 Sb., stavební zákon, nařízení vlády č. 591/2006 Sb., o bližších minimálních požadavcích na bezpečnost a ochranu zdraví při práci na staveništích, a zákona č. 262/2006 Sb., zákoník práce, ve znění pozdějších předpisů) postihuje objednatel zhotovitele smluvní pokutou ve výši 1.000 Kč za každý prokazatelně zjištěný případ.

Smluvní pokutou není dotčeno právo objednatele na náhradu škody, kterou zhotovitel způsobil objednateli nesplněním svých povinností vyplývajících z obecně závazných předpisů či z této smlouvy.

Zhotovitel je povinen uhradit smluvní pokutu do 30 dnů po obdržení faktury vystavené objednatelem.

15 ZVLÁŠTNÍ UJEDNÁNÍ

Zhotovitel prohlašuje, že provádění díla bude řízeno autorizovanou osobou dle zákona č. 360/1992 Sb. Zhotovitel prohlašuje, že mu bylo uděleno oprávnění k provádění činností, které jsou předmětem této smlouvy. Zhotovitel neprodleně oznámí objednateli jakoukoli změnu týkající se autorizovaných osob nebo živnostenského oprávnění zhotovitele. V případě více jak desetidenního prodlení zhotovitele se splněním konečného termínu provedení díla nebo pokud bude z jiných skutečností zjevné, že zhotovitel z důvodů na své straně dílo nedokončí ve sjednaném termínu, může objednatel od této smlouvy odstoupit. Objednatel je oprávněn od této smlouvy odstoupit také tehdy, pokud zhotovitel provádí dílo v rozporu s touto smlouvou a nezjedná nápravu ani do 10 dnů poté, co k tomu byl objednatelem vyzván.

Smluvní strany souhlasí se zveřejněním smlouvy v registru smluv na webových stránkách Portálu veřejné správy v souladu se zákonem č. 340/2015 o zvláštních podmínkách účinnosti některých smluv, uveřejňování těchto smluv a o registru smluv (zákon o registru smluv), zveřejnění zajistí objednatel. Zhotovitel prohlašuje, že skutečnosti uvedené v této smlouvě nepovažuje za obchodní tajemství ve smyslu ust. § 504 zákona č. 89/2012 Sb., občanského zákoníku.

Zhotovitel souhlasí se zpracováním svých osobních údajů objednatelem ve vztahu k zákonu č. 106/1999 Sb., o svobodném přístupu k informacím, ve znění pozdějších předpisů, a uchováním osobních dat, které budou použity v souladu se zákonem č. 110/2019 Sb., o zpracování osobních údajů, ve znění pozdějších předpisů, a o změně některých zákonů, ve znění pozdějších předpisů.

Zhotovitel si je vědom, že v souladu s ustanovením § 2 písm. e) zákona č. 320/2001 Sb., o finanční kontrole ve veřejné správě a o změně některých zákonů (zákon o finanční kontrole) ve znění pozdějších předpisů, je povinen spolupůsobit při výkonu finanční kontroly.

16 ZÁVĚREČNÁ USTANOVENÍ

Smlouva je vypracována ve čtyřech vyhotoveních. Každá ze smluvních stran obdrží dvě vyhotovení.

Pokud není touto smlouvou stanoveno jinak, řídí se vztahy účastníků obecně závaznými předpisy České republiky.

Tato smlouva nabývá platnosti v den jejího podpisu oprávněnými zástupci obou smluvních stran a účinnosti nejdříve dnem uveřejnění v registru smluv (viz bod 15 této smlouvy).

Měnit nebo doplňovat text této smlouvy je možné jen formou písemných dodatků, které budou platné, jestliže budou řádně potvrzené a podepsané oprávněnými zástupci obou smluvních stran. Ostatní ujednání pracovníků obou smluvních stran týkající se realizace akce se považují jen za přípravné jednání.

Nedílnou součástí této smlouvy tvoří jako příloha této smlouvy oceněný soupis prací a dodávek (smluvní rozpočet).

Obě smluvní strany potvrzují autentičnost této smlouvy a prohlašují, že si smlouvu přečetly, s jejím obsahem souhlasí a že smlouva byla sepsána na základě pravdivých údajů, z jejich pravé a svobodné vůle a nebyla uzavřena v tísni ani za jinak jednostranně nevýhodných podmínek, což stvrzují svým podpisem, resp. podpisem svého oprávněného zástupce.

Uzavření této smlouvy bylo schváleno usnesením Rady města Čáslavi č. RM/335/2020 ze dne 08.07.2020

V Čáslavi dne 24.7.2020

V Čáslavi dne 24.07.2020

Objednatel: JUDr. Vlastislav Málek, starosta

Zhotovitel: Jiří Pavlica, jednatel



Firma: Techinfra, s.r.o.

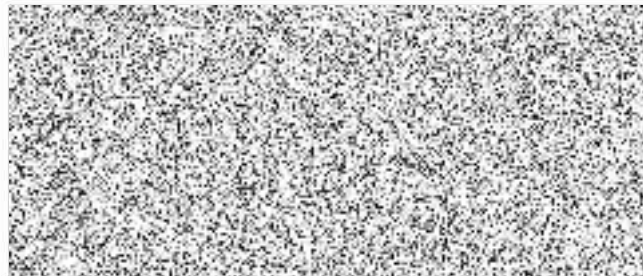
Soupis objektů s DPH

Stavba: 2020_006 - Čáslav - parkovací stání a oprava chodníku R. Těsnohlídka

Varianta: ZŘ -

Odbytová cena: 2 948 815,10
OC+DPH: 3 564 538,27

Objekt	Popis	OC	DPH	OC+DPH
001	Vedlejší a ostatní náklady	130 000,00	27 300,00	157 300,00
101	Chodník a parkovací stání	2 269 700,10	476 637,02	2 746 337,12
401	Přeložka veřejného osvětlení a přisvětlení přechodu	549 115,00	111 786,15	660 901,15





Firma: Technifra, s.r.o.

Příloha k formuláři pro ocenění nabídky

Stavba: 2020_006 Čáslav - parkovací stání a oprava chodníku R. Těšnohlička
Rožpočet: 001 Vedlejší a ostatní náklady

001 130 000,00

Por. číslo	Kód položky	Varianta	Název položky	M.J.	Množství	Cena	
						Jednotková	Celkem
1	2	3	4	5	6	7	8
		0	Všeobecné konstrukce a práce				130 000,00
1	001424R		KOLAUDACE A PŘEDÁNÍ STAVBY zajištění kolaudace stavby (všech stavebních objektů) a předání všech stavebních objektů jejich správcům předání stavby a dokladů dotčeným orgánům	KUS	1,000	30 000,00	30 000,00
2	02720		POMOC PRÁCE ZŘÍZ NEBO ZAJIŠTĚ REGULACI A OCHRANU DOPRAVY DIO po dobu stavby včetně zajištění DIR včetně zajištění stanovení místní úpravy provozu na pozemních komunikacích správní poplatky poplatky za nájem poplatky pro celou dobu výstavby dle zhotovitelem navržené etapizace	KPL	1,000	40 000,00	40 000,00
3	02910		OSTATNÍ POŽADAVKY - ZEMĚMĚŘIČSKÁ MĚŘENÍ zahrnuje veškeré náklady spojené s objednatelům požadovanými zařízeními kompletní zaměření všech inž. sítí a celé stavby zřízení mikrosítě (bude-li zhotovitel potřebovat pro realizaci) průběžné vytyčování stavby při realizaci stavby a dílčích objektů geodetické zaměřování dle potřeby pro potřeby realizace stavby zaměření všech inženýrských sítí před záhozem skutečné zaměření celé stavby vydání dokumentace skutečného provedení stavby (pro potřeby kolaudace a Města Čáslav)	KPL	1,000	60 000,00	60 000,00
			zahrnuje veškeré náklady spojené s objednatelům požadovanými pracemi, - pro stanovení orientační investorské ceny určete jednotkovou cenu jako 1% odhadované ceny stavby				



Firma: Technfra, s.r.o.

Příloha k formuláři pro ocenění nabídky

Stavba:

2020_006 Čáslav - parkovací stání a oprava chodníku R. Těsnohlídka

101 2 269 700,10

Rožpočet:

101 Chodník a parkovací stání

Poř. číslo	Kód položky	Varianta	Název položky	MJ	Množství	Cena		
						Jednotková	Celkem	
1	2	3	4	5	6	7	8	
0							77 623,40	
			Všeobecné konstrukce a práce					
1	014101		POPLATKY ZA SKLÁDKU	M3	459,250	100,00	45 925,00	
			přebytečná zemina					
			13,5+422,75+92*0,5*0,5=459,250 [A] výkop jámy + odkopávky + drenáž					
			zahrnuje veškeré poplatky provozovateli skládky související s uložením odpadu na skládce					
2	014111		POPLATKY ZA SKLÁDKU TYP S-IO (INERTNÍ ODPAD)	M3	60,600	100,00	6 060,00	
			asfaltový kryt					
			zahrnuje veškeré poplatky provozovateli skládky související s uložením odpadu na skládce					
3	014121		POPLATKY ZA SKLÁDKU TYP S-OO (OSTATNÍ ODPAD)	M3	256,384	100,00	25 638,40	
			betonový odpad					
			220,7+6*0,25*0,25+388*0,25*0,25+381*0,25*0,15+430,5*0,3*0,15+2=256,384 [A]					
			betonový podklad chodníku + betonový podklad vozovky u obrub+ lože u obrub kam. + lože u krajiníků + záhonové obruby včetně lože					
			zahrnuje veškeré poplatky provozovateli skládky související s uložením odpadu na skládce					
1							571 366,90	
			Zemní práce					
4	11130		SEJMUTÍ DRNU	M2	628,000	65,00	40 820,00	
			včetně následné likvidace/uložení na skládku					
			včetně vodorovné dopravy a uložení na skládku					
5	11313		ODSTRANĚNÍ KRYTŮ ZPEVNĚNÝCH PLOCH S ASFALTOVÝM POJIVEM	M3	50,600	600,00	30 360,00	
			včetně odvozu a uložení na skládku dle výběru zhotovitele					
			738*0,04+362*0,5*0,08+0,15*44=50,600 [A]					
			Položka zahrnuje veškerou manipulaci s vybouranou sítí a s vybouranými hmotami vč. uložení na skládku. Nezahrnuje poplatek za skládku, který se vyžaduje v položce 0141** (s výjimkou malého množství bouraného materiálu, kde je možné poplatek zahrnout do jednotkové ceny bourání – tento fakt musí být uveden v doplňujícím textu k položce).					
6	11314		ODSTRANĚNÍ KRYTŮ ZPEVNĚNÝCH PLOCH S CEMENTOVÝM POJIVEM	M3	220,700	600,00	132 420,00	
			včetně odvozu a uložení na skládku dle výběru zhotovitele					
			738*0,25+362*0,5*0,20=220,700 [A]					
			Položka zahrnuje veškerou manipulaci s vybouranou sítí a s vybouranými hmotami vč. uložení na skládku. Nezahrnuje poplatek za skládku, který se vyžaduje v položce 0141** (s výjimkou malého množství bouraného materiálu, kde je možné poplatek zahrnout do jednotkové ceny bourání – tento fakt musí být uveden v doplňujícím textu k položce).					
7	11351		ODSTRANĚNÍ ZÁHONOVÝCH OBRUBNÍKŮ	M	430,500	45,00	19 372,50	
			včetně odvozu a uložení na skládku dle výběru zhotovitele					
			44,3+42+168+50,2+126=430,500 [A]					
			Položka zahrnuje veškerou manipulaci s vybouranou sítí a s vybouranými hmotami vč. uložení na skládku. Nezahrnuje poplatek za skládku, který se vyžaduje v položce 0141** (s výjimkou malého množství bouraného materiálu, kde je možné poplatek zahrnout do jednotkové ceny bourání – tento fakt musí být uveden v doplňujícím textu k položce).					
8	11353		ODSTRANĚNÍ CHODNÍKOVÝCH KAMENNÝCH OBRUBNÍKŮ	M	6,000	155,00	930,00	
			- včetně očištění obrub					
			Položka zahrnuje veškerou manipulaci s vybouranou sítí a s vybouranými hmotami vč. uložení na skládku. Nezahrnuje poplatek za skládku, který se vyžaduje v položce 0141** (s výjimkou malého množství bouraného materiálu, kde je možné poplatek zahrnout do jednotkové ceny bourání – tento fakt musí být uveden v doplňujícím textu k položce).					
9	113544		ODSTRANĚNÍ OBRUB Z KRAJNÍKŮ, ODVOZ DO 5KM	M	381,000	179,00	68 199,00	
			včetně očištění a uložení do prostor určených městem					
			368+13=381,000 [A]					
			Položka zahrnuje veškerou manipulaci s vybouranou sítí a s vybouranými hmotami vč. uložení na skládku. Nezahrnuje poplatek za skládku, který se vyžaduje v položce 0141** (s výjimkou malého množství bouraného materiálu, kde je možné poplatek zahrnout do jednotkové ceny bourání – tento fakt musí být uveden v doplňujícím textu k položce).					
10	12110		SEJMUTÍ ORNICE NEBO LESNÍ PŮDY	M3	62,800	89,00	5 589,20	
			sejmuti stávající orníci vrstvy s přemístěním na mezideponii, následně bude rozprostřena v celém rozsahu v místě stavby					
			628*0,1=62,800 [A]					
			položka zahrnuje sejmuti ornice bez ohledu na tloušťku vrstvy a její vodorovnou dopravu					
			nezahrnuje uložení na trvalou skládku					
11	12383		ODKOP PRO SPOD STAVBU SILNIC A ŽELEZNIC TR. II	M3	422,750	240,00	101 460,00	
			včetně odvozu a uložení na skládku dle výběru zhotovitele					
			285=285,000 [A] parkoviště					
			268*0,25*0,25=16,750 [B] prostor pro osazení obrub záhonových					
			15*0,8*0,25+40*0,25=13,000 [C] prostor nového chodníku u přechodu					
			432*0,5*0,5=108,000 [D] sanace aktivní zóny parkoviště					
			Celkem: A+B+C+D=422,750 [E]					

		<p>položka zahrnuje:</p> <ul style="list-style-type: none"> - vodorovná a svislá doprava, přemístění, přeložení, manipulace s výkopkem - kompletní provedení výkopky nezapažené i zapažené - ošetření výkopiště po celou dobu práce v něm vč. klimatických opatření - zřízení výkopávek v blízkosti podzemního vedení, konstrukcí a objektů vč. jejich dočasného zajištění - zřízení pod vodou, v okolí výbušnin, ve stísněných prostorech a pod. - těžení po vrstvách, pásech a po jiných nutných částech (figurách) - čerpání vody vč. čerpacích jímek, potrubí a pohotovostní čerpací soupravy (viz ustanovení k pol. 1151,2) - potřebné snížení hladiny podzemní vody - těžení a rozpojování jednotlivých balvanů - vytahování a nošení výkopku - svahování a přesvah. svahů do konečného tvaru, výměna homin v podloží a v pláni znehodnocené klimatickými vlivy - eventuelně nutné druhotné rozpojení odsířené horniny - ruční výkopky, odstranění kořenů a napadávek - pažení, vzepření a rozeptření vč. přepažování (vyjma štětových stěn) - úpravu, ochranu a očištění dna, základové spáry, stěn a svahů - zhutnění podloží, případně i svahů vč. svahování - zřízení stupňů v podloží a lavic na svazích, není-li pro tyto práce zřízena samostatná položka - udržování výkopiště a jeho ochrana proti vodě - odvedení nebo obvedení vody v okolí výkopiště a ve výkopišti - třídění výkopku - veškeré pomocné konstrukce umožňující provedení výkopky (přijezdy, sjezdy, nájezdy, lešení, podpěr. konstr., přemostění, zpevněné plochy, zakrytí a pod.) - nezahrnuje uložení zeminy (na skládku, do násypu) ani poplatky za skládku, vykazují se v položce č. 0141** 				
12	13183	<p>HLOUBENÍ JAM ZAPAŽ I NEPAŽ TŘ II</p> <p>včetně odvozu a uložení na skládku dle výběru zhotovitele</p> <p>3*1,5*1,5+1,5*1,5*1,5*2=13,500 [A] vsakovací jímka + 2x UV</p> <p>položka zahrnuje:</p> <ul style="list-style-type: none"> - vodorovná a svislá doprava, přemístění, přeložení, manipulace s výkopkem - kompletní provedení výkopky nezapažené i zapažené - ošetření výkopiště po celou dobu práce v něm vč. klimatických opatření - zřízení výkopávek v blízkosti podzemního vedení, konstrukcí a objektů vč. jejich dočasného zajištění - zřízení pod vodou, v okolí výbušnin, ve stísněných prostorech a pod. - těžení po vrstvách, pásech a po jiných nutných částech (figurách) - čerpání vody vč. čerpacích jímek, potrubí a pohotovostní čerpací soupravy (viz ustanovení k pol. 1151,2) - potřebné snížení hladiny podzemní vody - těžení a rozpojování jednotlivých balvanů - vytahování a nošení výkopku - svahování a přesvah. svahů do konečného tvaru, výměna homin v podloží a v pláni znehodnocené klimatickými vlivy - eventuelně nutné druhotné rozpojení odsířené horniny - ruční výkopky, odstranění kořenů a napadávek - pažení, vzepření a rozeptření vč. přepažování (vyjma štětových stěn) - úpravu, ochranu a očištění dna, základové spáry, stěn a svahů - odvedení nebo obvedení vody v okolí výkopiště a ve výkopišti - třídění výkopku - veškeré pomocné konstrukce umožňující provedení výkopky (přijezdy, sjezdy, nájezdy, lešení, podpěr. konstr., přemostění, zpevněné plochy, zakrytí a pod.) - nezahrnuje uložení zeminy (na skládku, do násypu) ani poplatky za skládku, vykazují se v položce č. 0141** 	M3	13,500	240,00	3 240,00
13	17180	<p>ULOŽENÍ SYPANINY DO NÁSYPŮ Z NAKUPOVANÝCH MATERIÁLŮ</p> <p>kompletní dodání, včetně nákupu a dopravy</p> <p>432*0,5*0,5=108,000 [A] sanace aktivní zóny parkovacího stání na 50% = plochy 25*1,3=32,500 [B] násyp ke konci parkovacího stání</p> <p>Celkem: A+B=140,500 [C]</p> <p>položka zahrnuje:</p> <ul style="list-style-type: none"> - kompletní provedení zemní konstrukce (násypového tělesa včetně aktivní zóny) včetně nákupu a dopravy materiálu dle zadávací dokumentace - úprava ukládaného materiálu vlhčením, tříděním, promícháním nebo vysoušením, příp. jiné úpravy za účelem zlepšení jeho mech. vlastností - hutnění i různé míry hutnění - ošetření úložiště po celou dobu práce v něm vč. klimatických opatření - zřízení v okolí vedení, konstrukcí a objektů a jejich dočasné zajištění - zřízení provádění vč. hutnění ve ztížených podmínkách a stísněných prostorech - ztížené ukládání sypaniny pod vodu - ukládání po vrstvách a po jiných nutných částech (figurách) vč. dosypávek - spouštění a nošení materiálu - výměna části zemní konstrukce znehodnocené klimatickými vlivy - ruční hutnění a výplň jam a prohlubní v podloží - úprava, očištění, ochrana a zhutnění podloží - svahování, hutnění a uzavírání povrchů svahů - zřízení lavic na svazích - udržování úložiště a jeho ochrana proti vodě - odvedení nebo obvedení vody v okolí úložiště a v úložišti - veškeré pomocné konstrukce umožňující provedení zemní konstrukce (přijezdy, sjezdy, nájezdy, lešení, podpěrné konstrukce, přemostění, zpevněné plochy, zakrytí a pod.) 	M3	140,500	800,00	112 400,00
14	17481	<p>ZÁSYP JAM A RÝH Z NAKUPOVANÝCH MATERIÁLŮ</p> <p>kompletní dodání, včetně nákupu a dopravy</p> <p>3*1,5*1,5+1,5*1,5*1,5*2=13 500 [A]</p> <p>položka zahrnuje:</p> <ul style="list-style-type: none"> - kompletní provedení zemní konstrukce včetně nákupu a dopravy materiálu dle zadávací dokumentace - úprava ukládaného materiálu vlhčením, tříděním, promícháním nebo vysoušením, příp. jiné úpravy za účelem zlepšení jeho mech. vlastností - hutnění i různé míry hutnění - ošetření úložiště po celou dobu práce v něm vč. klimatických opatření - zřízení v okolí vedení, konstrukcí a objektů a jejich dočasné zajištění - zřízení provádění vč. hutnění ve ztížených podmínkách a stísněných prostorech - ztížené ukládání sypaniny pod vodu - ukládání po vrstvách a po jiných nutných částech (figurách) vč. dosypávek - spouštění a nošení materiálu - výměna části zemní konstrukce znehodnocené klimatickými vlivy - udržování úložiště a jeho ochrana proti vodě - odvedení nebo obvedení vody v okolí úložiště a v úložišti - veškeré pomocné konstrukce umožňující provedení zemní konstrukce (přijezdy, sjezdy, nájezdy, lešení, podpěrné konstrukce, přemostění, zpevněné plochy, zakrytí a pod.) 	M3	13,500	800,00	10 800,00
15	18110	<p>ÚPRAVA PLANÉ SE ZHUTNĚNÍM V HORNINĚ TŘ. I</p> <p>863,5+469,9=f 333,400 [A]</p>	M2	1 333,400	18,00	24 001,20

		položka zahrnuje úpravu pláňe včetně vyrovnání výškových rozdílů. Míru zhutnění určuje projekt.				
16	18222	ROZPROSTŘENÍ ORNICE VE SVAHU V TL DO 0,15M včetně dovozu z mezidoplně (naložení atp) 362*0,5+126*18=325,000 [A]	M2	325,000	45,00	14 625,00
		položka zahrnuje: nutné přemístění ornice z dočasných skiadek vzdálených do 50m rozprostření ornice v předepsané tloušťce ve svahu přes 1,5				
17	18241	ZALOŽENÍ TRÁVNÍKU RUČNÍM VÝSEVEM 362*0,5+126*18=325,000 [A] Zahrnuje dodání předepsané travní směsi, její výsev na ornici, zalévání, první pokosení, to vše bez ohledu na sklon terénu	M2	325,000	22,00	7 150,00
	2	Základy				29 851,50
18	21263	TRATIVODY KOMPLET Z TRUB Z PLAST HIMOT DN DO 150MM v místě kolmého stání Položka platí pro kompletní konstrukce trativodů a zahrnuje zejména: - výkop rýhy předepsaného tvaru v dané třídě těžitelnosti, výplň, zásep trativodu včetně dopravy, uložení přebytečného materiálu, dodávky předepsaného materiálu pro výplň a zásep - zřízení spojovací vrstvy - zřízení podkladu a lože trativodu z předepsaného materiálu - dodávka a uložení trativodu předepsaného materiálu a profilu - obsyp trativodu předepsaným materiálem - ukončení trativodu zaústěním do potrubí nebo vodoteče, případně vybudování ukončujícího objektu (kapličky) dle VL - veškerý materiál, výrobky a polotovary, včetně mimostaveništní a vnitrostaveništní dopravy - nezahrnuje opláštění z geotextilie, fólie	M	94,000	75,00	7 050,00
19	21461A	SEPARAČNÍ GEOTEXTILIE DO 100G/M2 3*1,5*4+1,5*1,5*2=22,500 [A] Položka zahrnuje: - dodávku předepsané geotextilie - úpravu, očištění a ochranu podkladu - přichycení k podkladu, případně zatížení - úpravy spojů a zajištění okrajů - úpravy pro odvodnění - nutné přesahy - mimostaveništní a vnitrostaveništní dopravu	M2	22,500	75,00	1 687,50
20	21461C	SEPARAČNÍ GEOTEXTILIE DO 300G/M2 469,2=469,200 [B] Položka zahrnuje: - dodávku předepsané geotextilie - úpravu, očištění a ochranu podkladu - přichycení k podkladu, případně zatížení - úpravy spojů a zajištění okrajů - úpravy pro odvodnění - nutné přesahy - mimostaveništní a vnitrostaveništní dopravu	M2	469,200	45,00	21 114,00
	4	Vodorovné konstrukce				56 254,30
21	451314	PODKLADNÍ A VÝPLŇOVÉ VRSTVY Z PROSTÉHO BETONU C25/30 rozšířené betonové lože C20/25 nXF3 368*0,25*0,25=23,000 [A] u chodníku 15*0,25*0,25=0,938 [B] u přechodu Celkem: A+B=23,938 [C] - dodání čerstvého betonu (betonové směsi) požadované kvality, jeho uložení do požadovaného tvaru při jakémkoliv hustotě výztuže, konzistenci čerstvého betonu a způsobu hutnění, ošetření a ochranu betonu, - zhotovení nepropustného, mrazuvzdorného betonu a betonu požadované trvanlivosti a vlastností, - užití potřebných přísad a technologií výroby betonu, - zřízení pracovních a dilatačních spar, včetně potřebných úprav, výplně, vložek, opracování, očištění a ošetření, - bednění požadovaných konstr. (i ztraceně) s úpravou dle požadované kvality povrchu betonu, včetně odbedňovacích a odskrubovacích prostředků, - podpěrné konstr. (skruže) a lešení všech druhů pro bednění, uložení čerstvého betonu, výztuže a doplňkových konstr., vč. požadovaných otvorů, ochranných a bezpečnostních opatření a základů těchto konstrukcí a lešení, - vytvoření kotvících čel, kapes, náližků, a sedel, - zřízení všech požadovaných otvorů, kapes, výklenků, průstupů, dutin, drážek a pod., vč. zřízení práce a úprav kolem nich, - úpravy pro osazení výztuže, doplňkových konstrukcí a vybavení, - úpravy povrchu pro položení požadované izolace, povlaků a nátěrů, případně vyspravení, - zřízení práce u kabelových a injektážních trubek a ostatních zařízení osazovaných do betonu, - konstrukce betonových kloubů, upevnění kotevních prvků a doplňkových konstrukcí, - nátěry zabraňující soudržnosti betonu a bednění, - výplň, těsnění a tmelení spar a spojů, - opatření povrchů betonu izolační proti zemní vlhkosti v částech, kde přijdou do styku se zeminou nebo kamenivem, - případně zřízení spojovací vrstvy u základů, - úpravy pro osazení zařízení ochrany konstrukce proti vlivu bludných proudů	M3	23,938	2 360,00	56 254,30
	5	Komunikace				1 091 122,00
22	56332	VOZOVKOVÉ VRSTVY ZE ŠTĚRKODRTI TL DO 100MM pod betonové lože obruby u silnice a parkovacího stání (394+92+6)*0,1=49,200 [A] - dodání kameniva předepsané kvality a zrnitosti - rozprostření a zhutnění vrstvy v předepsané tloušťce - zřízení vrstvy bez rozlišení šířky, pokládání vrstvy po etapách - nezahrnuje postřiky, nátěry	M2	49,200	90,00	4 428,00
23	56333	VOZOVKOVÉ VRSTVY ZE ŠTĚRKODRTI TL DO 150MM 836,9+26,6=863,500 [A] - dodání kameniva předepsané kvality a zrnitosti - rozprostření a zhutnění vrstvy v předepsané tloušťce - zřízení vrstvy bez rozlišení šířky, pokládání vrstvy po etapách - nezahrnuje postřiky, nátěry	M2	863,500	135,00	116 572,50
24	56335	VOZOVKOVÉ VRSTVY ZE ŠTĚRKODRTI TL DO 250MM 432+37,2=469,200 [A]	M2	469,200	220,00	103 224,00

			<ul style="list-style-type: none"> - dodání kameniva předepsané kvality a zrnitosti - rozproštění a zhuštění vrstvy v předepsané tloušťce - zřízení vrstvy bez rozlišení šířky, pokládání vrstvy po etapách - nezahrmuje postřiky, nátěry 				
25	575B53	LITY ASFALT MA II (KRIŽ, PARKOVIŠTĚ, ZASTÁVKY) 11 TL, 40MM	M2	399,000	295,00	117 705,00	
		$((362+6+15)*0,5)^2*(4+4)^2=399,000 [A]$ <ul style="list-style-type: none"> - dodání směsi v požadované kvalitě - očištění podkladu - uložení směsi dle předepsaného technologického předpisu, zhuštění vrstvy v předepsané tloušťce - zřízení vrstvy bez rozlišení šířky, pokládání vrstvy po etapách, včetně pracovních spar a spojů - úpravu napojení, ukončení podél obrubníků, dilatačních zařízení, odvodňovacích proužků, odvodňovačů, vpustí, šachet a pod. - nezahrmuje postřiky, nátěry - nezahrmuje těsnění podél obrubníků, dilatačních zařízení, odvodňovacích proužků, odvodňovačů, vpustí, šachet a pod. 					
26	582605/3	KRYTY Z BETON DLAŽDIC SE ZÁMKEM BAREV TL 80MM BEZ LOŽE dlažba s dražkou šedá - umělá vodící linie	M2	6,800	925,00	6 290,00	
		<ul style="list-style-type: none"> - dodání dlažebního materiálu v požadované kvalitě, dodání materiálu pro předepsanou výplň spar - očištění podkladu - uložení dlažby dle předepsaného technologického předpisu včetně předepsané výplně spar - zřízení vrstvy bez rozlišení šířky, pokládání vrstvy po etapách - úpravu napojení, ukončení podél obrubníků, dilatačních zařízení, odvodňovacích proužků, odvodňovačů, vpustí, šachet a pod., nestanovi-li zadávací dokumentace jinak - nezahrmuje postřiky, nátěry - nezahrmuje těsnění podél obrubníků, dilatačních zařízení, odvodňovacích proužků, odvodňovačů, vpustí, šachet a pod. 					
27	582611	KRYTY Z BETON DLAŽDIC SE ZÁMKEM ŠEDÝCH TL 80MM DO LOŽE Z KAM	M2	836,900	495,00	414 265,50	
		$32*801+3,9=836,900 [A]$ <ul style="list-style-type: none"> - dodání dlažebního materiálu v požadované kvalitě, dodání materiálu pro předepsané lože v tloušťce předepsané dokumentací a pro předepsanou výplň spar - očištění podkladu - uložení dlažby dle předepsaného technologického předpisu včetně předepsané podkladní vrstvy a předepsané výplně spar - zřízení vrstvy bez rozlišení šířky, pokládání vrstvy po etapách - úpravu napojení, ukončení podél obrubníků, dilatačních zařízení, odvodňovacích proužků, odvodňovačů, vpustí, šachet a pod., nestanovi-li zadávací dokumentace jinak - nezahrmuje postřiky, nátěry - nezahrmuje těsnění podél obrubníků, dilatačních zařízení, odvodňovacích proužků, odvodňovačů, vpustí, šachet a pod. 					
28	582612	KRYTY Z BETON DLAŽDIC SE ZÁMKEM ŠEDÝCH TL 80MM DO LOŽE Z KAM	M2	37,200	545,00	20 274,00	
		$32*9*0,125=20,000 [A]$ oddělení parkovacích stání řádkou z šedé dlažby $17,2=17,200 [B]$ chodníkový přejezd Celkem: $A+B=37,200 [C]$ <ul style="list-style-type: none"> - dodání dlažebního materiálu v požadované kvalitě, dodání materiálu pro předepsané lože v tloušťce předepsané dokumentací a pro předepsanou výplň spar - očištění podkladu - uložení dlažby dle předepsaného technologického předpisu včetně předepsané podkladní vrstvy a předepsané výplně spar - zřízení vrstvy bez rozlišení šířky, pokládání vrstvy po etapách - úpravu napojení, ukončení podél obrubníků, dilatačních zařízení, odvodňovacích proužků, odvodňovačů, vpustí, šachet a pod., nestanovi-li zadávací dokumentace jinak - nezahrmuje postřiky, nátěry - nezahrmuje těsnění podél obrubníků, dilatačních zařízení, odvodňovacích proužků, odvodňovačů, vpustí, šachet a pod. 					
29	582615	KRYTY Z BETON DLAŽDIC SE ZÁMKEM BAREV TL 80MM DO LOŽE Z KAM dlažba červená v místě parkovacího stání	M2	432,000	655,00	282 960,00	
		<ul style="list-style-type: none"> - dodání dlažebního materiálu v požadované kvalitě, dodání materiálu pro předepsané lože v tloušťce předepsané dokumentací a pro předepsanou výplň spar - očištění podkladu - uložení dlažby dle předepsaného technologického předpisu včetně předepsané podkladní vrstvy a předepsané výplně spar - zřízení vrstvy bez rozlišení šířky, pokládání vrstvy po etapách - úpravu napojení, ukončení podél obrubníků, dilatačních zařízení, odvodňovacích proužků, odvodňovačů, vpustí, šachet a pod., nestanovi-li zadávací dokumentace jinak - nezahrmuje postřiky, nátěry - nezahrmuje těsnění podél obrubníků, dilatačních zařízení, odvodňovacích proužků, odvodňovačů, vpustí, šachet a pod. 					
30	582615/1	KRYTY Z BETON DLAŽDIC SE ZÁMKEM BAREV TL 80MM DO LOŽE Z KAM zámková dlažba červená pro nevidomé	M2	26,600	955,00	25 403,00	
		$7,1*8,2+6,8*2,4+2,1=26,600 [A]$ <ul style="list-style-type: none"> - dodání dlažebního materiálu v požadované kvalitě, dodání materiálu pro předepsané lože v tloušťce předepsané dokumentací a pro předepsanou výplň spar - očištění podkladu - uložení dlažby dle předepsaného technologického předpisu včetně předepsané podkladní vrstvy a předepsané výplně spar - zřízení vrstvy bez rozlišení šířky, pokládání vrstvy po etapách - úpravu napojení, ukončení podél obrubníků, dilatačních zařízení, odvodňovacích proužků, odvodňovačů, vpustí, šachet a pod., nestanovi-li zadávací dokumentace jinak - nezahrmuje postřiky, nátěry - nezahrmuje těsnění podél obrubníků, dilatačních zařízení, odvodňovacích proužků, odvodňovačů, vpustí, šachet a pod. 					
	8	Potrubí				20 800,00	
31	89712	VPUST KANALIZAČNÍ ULIČNÍ KOMPLETNÍ Z BETONOVÝCH DÍLCŮ VČETNĚ MŘIŽE KOMPLET	KUS	2,000	10 400,00	20 800,00	

			položka zahrnuje: - dodávku a osazení předepsaných dílů včetně mříže - výplň, těsnění a tmelení spar a spojů, - opatření povrchů betonu izolací proti zemní vlhkosti v částech, kde přijdou do styku se zemínou nebo kamenivem. - předepsané podkladní konstrukce						
	9		Ostatní konstrukce a práce						422 682,00
32	914131		DOPRAVNÍ ZNAČKY ZÁKLADNÍ VELIKOSTI OCELOVÉ FÓLIE TR 2 - DODÁVKA A MONTÁŽ včetně sloupku a základu, kompletní instalace	KUS	5,000	2 750,00			13 750,00
			položka zahrnuje: - dodávku a montáž značek v požadovaném provedení						
33	914133		DOPRAVNÍ ZNAČKY ZÁKLADNÍ VELIKOSTI OCELOVÉ FÓLIE TR 2 - DEMONTÁŽ	KUS	6,000	280,00			1 680,00
			položka zahrnuje odstranění, demontáž a odklizení materiálu s odvozem na předepsané místo						
34	915111		VODOROVNÉ DOPRAVNÍ ZNAČENÍ BARVOU HLADKÉ - DODÁVKA A POKLÁDKA <i>0,5*4*2=4,000 [A] obnova VZD u přechodu</i>	M2	4,000	320,00			1 280,00
			položka zahrnuje: - dodání a pokládku nátérového materiálu (měří se pouze natíraná plocha) - předznačení a reflexní úpravu						
35	917211		ZÁHONOVÉ OBRUBY Z BETONOVÝCH OBRUBNÍKŮ ŠÍŘ 50MM <i>53+24+42+171,5+124,8+10,5+9,3=435,100 [A]</i>	M	435,100	320,00			139 232,00
			položka zahrnuje: dodání a pokládku betonových obrubníků o rozměrech předepsaných zadávací dokumentací betonové lože i boční betonovou opěrku.						
36	917223		SILNIČNÍ A CHODNÍKOVÉ OBRUBY Z BETONOVÝCH OBRUBNÍKŮ ŠÍŘ 100MM	M	394,000	410,00			161 540,00
			<i>378+16=394,000 [A]</i> položka zahrnuje: dodání a pokládku betonových obrubníků o rozměrech předepsaných zadávací dokumentací betonové lože i boční betonovou opěrku.						
37	917224		SILNIČNÍ A CHODNÍKOVÉ OBRUBY Z BETONOVÝCH OBRUBNÍKŮ ŠÍŘ 150MM snížená obruba s nášlapem 5 cm v místě kolmého stání	M	92,000	420,00			38 640,00
			položka zahrnuje: dodání a pokládku betonových obrubníků o rozměrech předepsaných zadávací dokumentací betonové lože i boční betonovou opěrku.						
38	917427		CHODNÍKOVÉ OBRUBY Z KAMENNÝCH OBRUBNÍKŮ ŠÍŘ 300MM použití stávajících obrub, které budou osazeny v místě přechodu	M	6,000	290,00			1 740,00
			položka zahrnuje: dodání a pokládku kamenných obrubníků o rozměrech předepsaných zadávací dokumentací betonové lože i boční betonovou opěrku.						
39	919111		ŘEZÁNÍ ASFALTOVÉHO KRYTÍ VOZOVEK TL DO 50MM	M	391,000	55,00			21 505,00
			<i>362+6+15+4*2=391,000 [A]</i> položka zahrnuje řezání vozovkové vrstvy v předepsané tloušťce, včetně spotřeba vody						
40	931324		TĚSNĚNÍ DILTAČ SPAR ASF ZÁLIVKOU MODIFIK PRŮŘ DO 400MM2	M	391,000	65,00			25 415,00
			položka zahrnuje dodávku a osazení předepsaného materiálu, očištění ploch spáry před úpravou, očištění okolí spáry po úpravě nezahrnuje těsnící profil						
41	93542		ŽLABY Z DÍLCŮ Z POLYMERBETONU SVĚTLÉ ŠÍŘKY DO 150MM VČETNĚ MŘÍŽÍ včetně vyústění do vsakovací jímky	M	2,500	3 800,00			9 500,00
			položka zahrnuje: - dodávku a uložení dílců žlabu z předepsaného materiálu předepsaných rozměrů včetně mříže - spárování, úpravy vtoku a výtoku - nezahrnuje nutné zemní práce, předepsané lože, obetonování - měří se v metrech běžných délek osy žlabu, odečítají se čistící kusy a vpustě						
42	96615		BOURÁNÍ KONSTRUKCI Z PROSTĚHO BETONU 2xLIV	M3	2,000	4 200,00			8 400,00
			položka zahrnuje: - rozbourání konstrukce bez ohledu na použítou technologii - veškeré pomocné konstrukce (těsnění a pod.) - veškerou manipulaci s vybouranou suti a hmotami včetně uložení na skládku. Nezahrnuje poplatek za skládku, který se vyžaduje v položce 0141** (s výjimkou malého množství bouraného materiálu, kde je možné poplatek zahrnout do jednotkové ceny bourání – tento fakt musí být uveden v doplňujícím textu k položce) - veškeré další práce plynoucí z technologického předpisu a z platných předpisů						



Firma: Technifra, s.r.o.

Příloha k formuláři pro ocenění nabídky

Stavba: 2020_006 Čáslav - parkovací stání a oprava chodníku R. Těsnohlídka
Rožpočet: 401 Přeložka veřejného osvětlení a přívětlení přechodu

401 549 115,00

Por. číslo	Kód položky	Varianta	Název položky	MJ	Množství	Cena	
						Jednotková	Celkem
1	2	3	4	5	6	7	8
	0		Všeobecné konstrukce a práce				542 185,00
1	00000002		1-AYKY 4B X 25	M	300,000	48,00	14 400,00
2	00000040		CYKY 3C X 1,5 CYKY-J	M	160,000	16,00	2 560,00
3	00000942		TRUBKA KORUGOVANÁ 75	M	300,000	45,00	13 500,00
4	000001723		HRO DRÁT FeZn 10	KG	300,000	32,00	9 600,00
5	000001806		HRO SVORKA SS spojovací	KS	50,000	55,00	2 750,00
6	000002556		FOLIE S BLESKEM 33cm 611MT 330x100	M	300,000	9,00	2 700,00
7	000005672		HRO SVORKA Sza zkusebni plechova	KS	17,000	55,00	935,00
8	000005800		VÝKOP RUČNĚ PRO KABELOVÉ VEDENÍ,ZPEVNĚNÉ PLOCHY	M	30,000	450,00	13 500,00
9	000005801		ÚPRAVA TERÉNU V ZELENĚM PÁSU	M	300,000	22,00	6 600,00
10	000005803		MONTÁŽ KABELOVÉHO VEDENÍ	M	330,000	25,00	8 250,00
11	000005804		MONTÁŽ ZEMNÍHO VODIČE,UZEMNĚNÍ	M	330,000	25,00	8 250,00
12	000005805		MONTÁŽ STOŽÁRU	KS	17,000	880,00	14 960,00
13	000005806		MONTÁŽ ELEKTROINSTALACE,NAPOJENÍ	KS	17,000	350,00	5 950,00
14	000005807		STROJNÍ TECHNIKA,JEŘÁB PLOŠINA montáž a demontáž stožárů	HOD	16,000	550,00	8 800,00
16	000005808		DOPRAVA,PŘESUN HMOT	KS	1,000	10 000,00	10 000,00
15	000005808	1	DEMONTÁŽ STÁVAJÍCÍCH STOŽÁRŮ kompletní demontáž, včetně potřebné techniky a odvozu stožárů, demontáž svítidel atp., včetně odvozu, likvidace a uložení na skládku	KUS	14,000	1 200,00	16 800,00
17	000005809		ZABEZPEČENÍ PRACOVIŠTĚ	KS	1,000	5 000,00	5 000,00
18	000005810		REVIZE	KS	1,000	10 000,00	10 000,00
19	000005892		PISEK	M3	5,000	660,00	3 300,00
20	000005893		TRUBKA ZAKLADOVÁ PRO SVÍTIDLO 300	KS	17,000	550,00	9 350,00
21	000005894		BETON ZÁKLADOVÝ PRO STOŽÁRY	M3	7,000	2 750,00	19 250,00
22	000005895		BETON ZÁKLADOVÝ PRO OBETONOVÁNÍ TRUBKY-KOMUNIKAC	KS	4,000	990,00	3 960,00
23	000005896		VÝKOP RUČNĚ PRO STOŽÁRY	KS	17,000	800,00	13 600,00
24	000005897		VÝKOP RUČNĚ PRO KABELOVÉ VEDENÍ V ZELENĚM PÁSU	M	300,000	120,00	36 000,00
25	000005898		PÍSKOVÁNÍ ,ZÁHOZ	M	300,000	40,00	12 000,00

26	000005899	ŘEZÁNÍ ASFALTU, ZPEVNĚNÝCH PLOCH	M	30,000	85,00	2 550,00
27	000007473	VÝLOŽNÍK PRO BĚŽNÝ STOŽÁR dle projektové dokumentace	KS	15,000	680,00	10 200,00
28	000007474	VÝLOŽNÍK PRO STOŽÁR PRO PRÍSVÍCENÍ PŘECHODU	KS	2,000	1 900,00	3 800,00
29	000010898	STOŽÁR BĚŽNÝ dle zadávací dokumentace	KS	15,000	7 600,00	114 000,00
30	000010899	STOŽÁR PRO PRÍSVÍCENÍ PŘECHODU dle zadávací dokumentace	KS	2,000	4 900,00	9 800,00
31	001000888	SVITIDLO LED 7500V dle zadávací dokumentace	KS	15,000	8 200,00	123 000,00
32	001000889	SVITIDLO LED 5000 dle zadávací dokumentace	KS	2,000	7 800,00	15 600,00
33	001089823	STOŽAROVÁ VYZBROJ dle zadávací dokumentace	KS	17,000	660,00	11 220,00
	1	Zemní práce				6 930,00
34	14173	PROTLAČOVÁNÍ POTRUBÍ Z PLAST HMOT DN DO 200MM položka zahrnuje dodávku protlačovaného potrubí a veškeré pomocné práce (startovací zařízení, startovací a cílová jáma, opěrné a vodící bloky a pod.)	M	7,000	990,00	6 930,00