

PLÁNOVACÍ SMLOUVA

uzavřená v souladu s § 88 zák. č. 183/2006 Sb., o územním plánování a stavebním řádu (stavební zákon), ve znění pozdějších předpisů

I.

Smluvní strany

TRIBASE Networks s.r.o.

se sídlem Prachatice, Slunečná 1162, PSČ 383 01

IČ 49613774

zapsaná u Krajského soudu v Českých Budějovicích, oddíl C, vložka 4827

zastoupená Ing. Vojtěchem Skřivanem, jednatelem společnosti

(dále též „TRIBASE“)

a

Město Prachatice

se sídlem Prachatice, Velké náměstí 3, PSČ 383 01

IČ 00250627

zastoupená Ing. Martinem Malým, starostou města

(dále též „Město“),

obě společně dále také jako „smluvní strany“,

se dohodly na znění této smlouvy s obsahem podle přílohy č. 13 k vyhlášce č. 500/2006 Sb.,

t a k t o :

II.

Preambule

- 1) Záměrem TRIBASE je provést na pozemkových parcelách KN č. 1571/3, 1571/4, 1571/6, 1571/7, 1571/8, 842/129, 830/1, 830/26, 830/12 v k.ú. Prachatice stavbu nazvanou "Komunikace a zpevněné plochy" podle dokumentace pro vydání rozhodnutí o umístění stavby, kterou zpracoval Ing. Petr Kaplan v lednu 2015 pod č. zak. 41115 (dále též "stavba TRIBASE"). Součástí stavby TRIBASE je její napojení na dosud neexistující Městem plánované nové řešení místní komunikace v ulici Kasárenská, jakožto součástí Městem plánované nové křižovatky ulic Slunečná a Kasárenská.
- 2) Záměrem Města je provést na pozemkových parcelách KN č. 1571/6, 1571/5, 842/99, 842/115, 842/128, 842/127, 1571/8, 1571/3, 830/1, 830/26, 830/14, 830/12, 830/13, 830/10, 830/61, 830/62, 830/17 v k.ú. Prachatice novou křižovatku ulic Slunečná a Kasárenská, jakožto část stavby nazvané "Rekonstrukce komunikací Rožmberské, Kasárenské, Slunečné" a to II. etapu Kasárenská - Slunečná podle projektové dokumentace pro vydání stavebního povolení, kterou pro II. etapu stavby zpracoval Ing. Petr Kaplan v prosinci 2011 pod č. zak. 38311 (dále jen "stavba Města"). Součástí stavby Města je nové řešení místní komunikace v části ulice Kasárenská, na kterou má být napojena stavba TRIBASE.
- 3) Přílohou této plánovací smlouvy je koordinační situace, která vychází z výše uvedených projektových dokumentací. Obě strany prohlašují, že na sebe stavby v koordinační situaci zobrazené vzájemně navazují.
- 4) Stavební úřad v územním řízení o umístění stavby TRIBASE vyzval dle § 88 stavebního zákona TRIBASE k předložení Plánovací smlouvy v souvislosti s jejím záměrem napojení stavby TRIBASE na dosud neexistující stavbu veřejné infrastruktury Města.

- 5) Vzhledem k tomu, že stavbu TRIBASE nelze realizovat bez vybudování příslušných nových staveb resp. úprav stávajících staveb veřejné dopravní infrastruktury, smluvní strany se dohodly na následujícím znění Plánovací smlouvy (dále také jen „smlouva“).

III.

Údaje o dotčené veřejné infrastruktuře

Stavbami uvedenými v čl. II. odst. 1) a odst. 2) budou dotčeny tyto stávající veřejně přístupné komunikace:

- 1) Místní komunikace v ulici Kasárenská a Slunečná na pozemkových parcelách KN č. 830/1, 830/26, 830/10, 830/61 v k.ú. Prachatice, která je nyní ke dni podpisu smlouvy dvoupruhová obousměrná bez chodníků s vozovkou zpevněnou živičným krytem.
- 2) Účelová komunikace na pozemkových parcelách KN č. 1571/6, 1571/5, 842/99, 1571/8, 1571/3, 830/61 v k.ú. Prachatice, která je nyní ke dni podpisu smlouvy jednopruhová obousměrná bez chodníků s vozovkou zpevněnou živičným krytem.

IV.

Navrhované změny stávající veřejné infrastruktury

- 1) V rámci stavby Města dle čl. II. odst. 2) bude rekonstrukcí místních komunikací Kasárenská, Slunečná dle čl. III s novým směrovým, šířkovým a výškovým uspořádáním a propojením dosud rozdělených úseků ulice Slunečná vzájemně a také s ulicí Kasárenská provedena nová křižovatka ulic Slunečná a Kasárenská.
- 2) V rámci stavby TRIBASE dle čl. II. odst. 1) bude v části úseku stávající účelové komunikace dle čl. III. provedena v trase stávající komunikace nová účelová komunikace v uzavřeném prostoru, která slouží potřebě vlastníka nebo provozovatele uzavřeného prostoru dle § 7/2 zákona č. 13/1997 Sb. o pozemních komunikacích s jednostranným přidruženým pásem pro parkování osobních vozidel, napojená na jižním konci na stávající místní komunikaci v ulici Pod Cvrčkovem a na severním konci nově napojená na dosud neexistující Městem plánované nové řešení místní komunikace v ulici Kasárenská, jakožto součástí Městem plánované nové křižovatky ulic Slunečná a Kasárenská, která po uskutečnění budoucí směny a prodeje pozemků podle záměru uvedeného v čl. X. odst. 1. a nebude určena vlastníkem TRIBASE k obecnému užívání ve smyslu § 19 zákona o pozemních komunikacích. Součástí účelové komunikace je dále manipulační plocha u domu čp. 1162 Slunečná ul. a manipulační plocha na protilehlé straně účelové komunikace.
- 3) Smluvní strany prohlašují, že obě mají zájem na realizaci stavby Města a stavby TRIBASE a na maximální ochraně svých práv a právem chráněných zájmů, a za tím účelem taktéž uzavírají tuto smlouvu. Smluvní strany shodně konstatují nutnost koordinace vzájemného postupu při realizaci navrhovaných změn stávající veřejné infrastruktury specifikované shora.
- 4) Smluvní strany se zavazují postupovat při stavbě Města i stavbě TRIBASE v souladu se stavebním zákonem a ostatními obecně závaznými právními předpisy a v souladu se závazky vyplývajícími z této smlouvy.

V.

Finanční podíl TRIBASE na nezbytných změnách stávající veřejné infrastruktury

- 1) TRIBASE se zavazuje nést veškeré náklady spojené se stavbou TRIBASE dle čl. II. odst. 1). Součástí nákladů je rovněž nezbytná úprava stavby Města z důvodu napojení stavby TRIBASE na náklady TRIBASE.
- 2) TRIBASE se finančně nepodílí ani nenese jakékoliv náklady spojené se stavbou Města dle čl. II. odst. 2).

- 3) TRIBASE vybuduje na svoje náklady zbývající část napojení sjezdu, která se podle projektové dokumentace má nacházet na p.p.č. 830/95 ve vlastnictví TRIBASE.

VI.

Finanční podíl Města na nezbytných změnách stávající veřejné infrastruktury

- 1) Město se zavazuje nést veškeré náklady spojené se stavbou Města dle čl. II. odst. 2).
- 2) Město se finančně nepodílí ani nenese jakékoliv náklady spojené se stavbou TRIBASE dle čl. II. odst. 1).
- 3) Město vybuduje na svoje náklady část napojení sjezdu budoucího napojení TRIBASE, která se podle dokumentace má nacházet na p.p.č. 830/26 v majetku Města.

VII.

Způsob realizace nezbytných změn stávající veřejné infrastruktury

- 1) TRIBASE se zavazuje zajistit provedení stavby TRIBASE v kompletním rozsahu včetně předchozí přípravy stavby a opatření potřebných rozhodnutí, souhlasu vlastníků pozemků a sousedů se stavbou a jiných opatření dle stavebního zákona, jakož i provedení všech k tomu nezbytných úkonů.
- 2) Město se zavazuje zajistit provedení stavby Města v kompletním rozsahu včetně předchozí přípravy stavby a opatření potřebných rozhodnutí, souhlasu vlastníků pozemků a sousedů se stavbou a jiných opatření dle stavebního zákona, jakož i provedení všech k tomu nezbytných úkonů.

VIII.

Závazek TRIBASE k využití změněné veřejné infrastruktury

- 1) TRIBASE se zavazuje provést stavbu TRIBASE v kompletním rozsahu dle čl. II. odst. 1) do jednoho roku ode dne vydání kolaudačního souhlasu pro stavbu Města.
- 2) TRIBASE se zavazuje započít provádění stavby TRIBASE po vydání stavebního povolení na stavbu Města. Tento termín se nevztahuje na zajištění projektové přípravy stavby a na opatření správních rozhodnutí a jiných opatření, nutných k provádění stavby TRIBASE. TRIBASE je však oprávněna svoji stavbu zahájit a dokončit i kdykoliv před tímto termínem v rozsahu stavebních objektů jak je uvedeno v článku IX. odst. 4.
- 3) TRIBASE se zavazuje, že v případě, že neprovede stavbu TRIBASE v dohodnutém rozsahu a čase, provede na své náklady nezbytná opatření na pozemcích stavby TRIBASE, resp. stávající účelové komunikaci, zabraňující ohrožení veřejných zájmů.
- 4) Záruky TRIBASE k zajištění jeho závazku dle této smlouvy smluvní strany nesjednávají.

IX.

Harmonogram a záruky realizace nezbytných změn stávající veřejné infrastruktury

- 1) Město se zavazuje, že do 31.12.2025 provede stavbu Města dle čl. II. odst. 2) a ve stejné lhůtě zajistí vydání kolaudačního souhlasu pro tuto stavbu.
- 2) V rámci plnění závazku dle odst. 1) Město předpokládá tento harmonogram dílčích úkonů, který smluvní strany sjednávají jako orientační, nikoli závazný:
 - a) uzavření kupní a směnné smlouvy smluvními stranami dle Smlouvy o smlouvě budoucí kupní a směnné uzavřené smluvními stranami dne 7.9.2015: podle podmínek uvedených v článku 3 – „Podmínky pro uzavření budoucích smluv“.

- b) opatření stavebního povolení pro stavbu Města: do 31.12.2021,
- c) zpracování projektové dokumentace pro provádění stavby Města: do 31.12.2022,
- d) výběr zhotovitele stavby Města: do 31.12.2023,
- e) předání staveniště stavby Města: do 30.6.2024.

- 3) Záruky k zajištění závazku Města dle této smlouvy smluvní strany nesjednávají.
- 4) Tribase je oprávněna realizovat v termínu před stavbou Města stavební objekty SO801.3, SO201.3, SO101.3, SO801.2, SO101.4, SO101.2, SO201.2, SO201.1 stavby Tribase.
- 5) Město se zavazuje, že během stavby Města umožní přístup k objektu Tribase ze stávající účelové komunikace na p.p.č. 1571/6.

X.

Řešení vlastnických práv

- 1) Vzájemné vypořádání vlastnických práv k pozemkům dotčeným změnami stávající veřejné infrastruktury dle této smlouvy, bude-li stavebníkem jedna a vlastníkem pozemku druhá smluvní strana, bude řešeno dle smlouvy o smlouvě budoucí kupní a směnné uzavřené smluvními stranami dne 7.9.2015.
- 2) Smluvní strany se zavazují ke vzájemné součinnosti a spolupráci ohledně případného smlouvou o smlouvě budoucí dle odst. 1) neřešeného vypořádání vlastnických práv k pozemkům dotčeným změnami stávající veřejné infrastruktury dle této plánovací smlouvy, bude-li stavebníkem jedna a vlastníkem pozemku druhá smluvní strana, které se ukáže jako nezbytné pro splnění závazků plynoucích z této plánovací smlouvy jakékoli smluvní straně tak, aby tyto závazky mohly být splněny.
- 3) Stavba TRIBASE zůstane v majetku a správě TRIBASE a nebude určena k užívání jako veřejně přístupná účelová komunikace ve smyslu § 7 odst. 1. zákona č. 13/1997 Sb. o pozemních komunikacích.
- 4) Stavba Města zůstane v majetku a správě Města a bude určena k obecnému užívání ve smyslu § 19 zákona č. 13/1997 Sb. o pozemních komunikacích, ve znění pozdějších předpisů.

XI.

Ostatní ujednání

- 1) K této smlouvě se v souladu s Přílohou č. 13 k vyhlášce č. 500/2006 Sb. přikládá:
 - a) snímek katastrální mapy s vyznačením pozemků, kterých se Plánovací smlouva týká,
 - b) dokumentace pro vydání rozhodnutí o umístění stavby "Komunikace a zpevněné plochy", kterou zpracoval Ing. Petr Kaplan v lednu 2015 pod č. zak. 41115,
 - c) dokumentace pro vydání stavebního povolení pro část stavby "Rekonstrukce komunikací Rožmberské, Kasárenské, Slunečné" a to II. etapy Kasárenská - Slunečná, kterou zpracoval Ing. Petr Kaplan v prosinci 2011 pod č. zak. 38311,
 - d) koordinační situace,
- 2) Smluvní strany prohlašují, že dokumenty dle odst. 1) mají k dispozici.

XII.

Závěrečná ustanovení

- 1) Tato smlouva nabývá platnosti a účinnosti dnem jejího podpisu.
- 2) Tato smlouva je vyhotovena ve 4 stejnopisech, z nichž každá smluvní strana obdrží po dvou vyhotoveních.

- 3) Veškeré změny a doplňky této smlouvy i jiná vedlejší ujednání vyžadují písemnou formu.
- 4) Smluvní strany se zavazují, že se budou vzájemně informovat o všech skutečnostech, které souvisejí s touto smlouvou, a že spory vzniklé mezi stranami budou přednostně řešit dohodou. Nedojde-li mezi smluvními stranami k dohodě ve věci majetkových vztahů, všechny spory, které mohly vzniknout z této smlouvy nebo v souvislosti s ní budou řešeny cestou obecných soudů.
- 5) Smluvní strany se zavazují, že písemně oznámí a prokazatelně doručí druhé smluvní straně skutečnosti mající vliv na kteroukoliv částí této smlouvy, a to ihned, nejpozději do patnácti (15) dnů po vzniku změny rozhodné pro platnost smlouvy.
- 6) V případě, že některé ustanovení této smlouvy je nebo se stane neúčinné, zůstávají ostatní ustanovení této smlouvy účinná. Strany se zavazují nahradit neúčinné ustanovení této smlouvy ustanovením jiným, účinným, které svým obsahem a smyslem odpovídá nejlépe obsahu a smyslu ustanovení původního neplatného, resp. neúčinného.
- 7) TRIBASE prohlašuje, že souhlasí se zpracováním a užitím svých identifikačních, osobních údajů uvedených ve smlouvě za účelem vyhotovení, projednání v příslušných orgánech města Prachatic, uložení a evidování smlouvy v rámci MěÚ Prachatic. Dále souhlasí s uvedením těchto údajů v navazujících dokumentech vyhotovovaných v dané věci a k užití uvedených údajů nestanovuje další podmínky.
- 8) Smluvní strany prohlašují, že předem souhlasí s možným zpřístupněním a zveřejněním celé Plánovací smlouvy v jejím plném znění, jakož i všech úkonů a okolností s touto smlouvou souvisejících, ke kterému může kdykoliv v budoucnu dojít včetně způsobu umožňujícího dálkový přístup.
- 9) Po přečtení této smlouvy prohlašují smluvní strany, že smlouva byla sepsána podle jejich svobodné vůle, jejímu obsahu porozuměli, s obsahem smlouvy souhlasí a na důkaz toho smlouvu dnešního dne podepisují.
- 10) Uzavření této smlouvy schválilo Zastupitelstvo města Prachatic dne 20.6.2016, usnesení č. 221/2016.

V Prachaticích dne

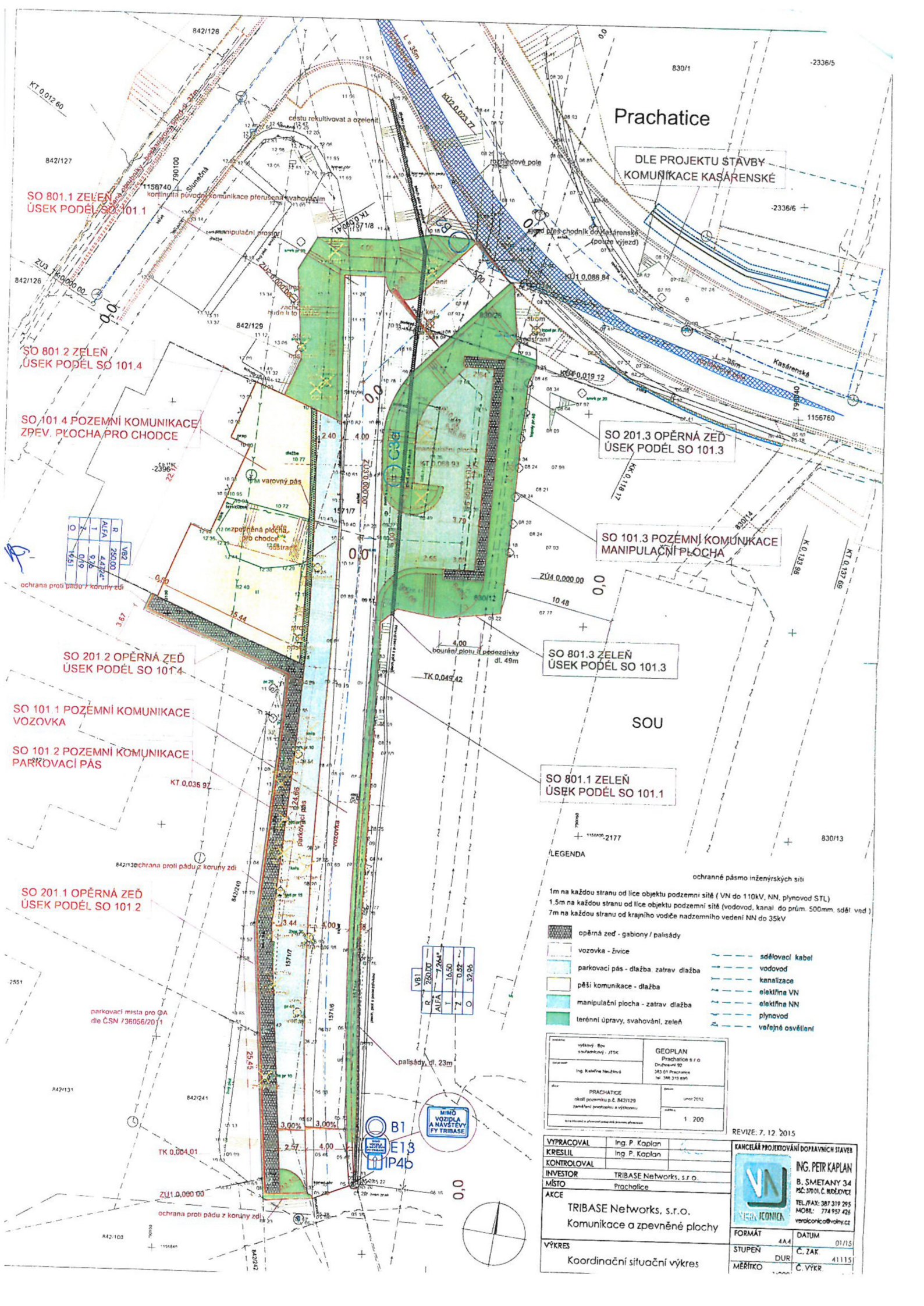
8.8.2016

V Prachaticích dne

4/8/2016

Ing. Vojtěch Skřivan
jednatel TRIBASE Networks s.r.o.





Prachatice
DLE PROJEKTU STAVBY
KOMUNIKACE KAŠÁRENSKÉ

SO 801.1 ZELEN
ÚSEK PODĚL SO 101.1

SO 801.2 ZELEN
ÚSEK PODĚL SO 101.4

SO 101.4 POZEMNÍ KOMUNIKACE
ZPEV. PLOCHA PRO CHODCE

SO 201.3 OPĚRNÁ ZĚD
ÚSEK PODĚL SO 101.3

SO 101.3 POZEMNÍ KOMUNIKACE
MANIPULAČNÍ PLOCHA

SO 201.2 OPĚRNÁ ZĚD
ÚSEK PODĚL SO 101.4

SO 101.1 POZEMNÍ KOMUNIKACE
VOZOVKA

SO 101.2 POZEMNÍ KOMUNIKACE
PARKOVACÍ PÁS

SO 801.3 ZELEN
ÚSEK PODĚL SO 101.3

SO 801.1 ZELEN
ÚSEK PODĚL SO 101.1

SO 201.1 OPĚRNÁ ZĚD
ÚSEK PODĚL SO 101.2

LEGENDA

- ochranné pásmo inženýrských sítí
1m na každou stranu od líce objektu podzemní sítě (VN do 110kV, NN, plynovod STL)
1.5m na každou stranu od líce objektu podzemní sítě (vodovod, kanál do prům. 500mm, sdělovací ved.)
7m na každou stranu od krajního vodiče nadzemního vedení NN do 35kV
- opěrná zďd - gabiony / palisády
 - vozovka - žvnce
 - parkovací pás - dlažba zatrav. dlažba
 - pěšiči komunikace - dlažba
 - manipulační plocha - zatrav. dlažba
 - terénní úpravy, svahování, zeleň
 - sdělovací kabel
 - vodovod
 - kanalizace
 - elektřina VN
 - elektřina NN
 - plynovod
 - veřejné osvětlení

výkres: B1 stav: projektový - JTK	GEOPLAN Prachatice s r. o. Družstevní 92 243 01 Prachatice tel: 386 319 895
autor: Ing. Kateřina Neuhájová	datum: únor 2012
akce: PRACHATICE úkol: pozemková úř. č. 842/128 zaměření pozemků a výkresy	měřítko: 1:200

REVIZE: 7. 12. 2015

VYPRACOVAL	Ing. P. Kaplan
KRESLIL	Ing. P. Kaplan
KONTROLOVAL	
INVESTOR	TRIBASE Networks, s. r. o.
MÍSTO	Prachatice
AKCE	TRIBASE Networks, s. r. o. Komunikace a zpevněné plochy
VÝKRES	Koordináční situační výkres

KANCELÁŘ PROJEKTOVÁNÍ DOPRAVNÍCH STAVEB
ING. PETR KAPLAN
B. SMETANY 34
MČ: 370 01, Č. MOŘOVICE
TEL./FAX: 381 319 205
MOBIL: 774 957 426
varolconico@ohmvy.cz

FORMÁT: A4x4
DATUM: 07/15
STUPĚŇ: Č. ZAK
DUR: 41115
MĚŘÍTKO: Č. VÝKR

VBI	R	250.000
I	ALFA	4.4747
T	1	16.50
Z	7	0.92
O	0	32.95

VBI	R	250.000
I	ALFA	7.244
T	1	16.50
Z	7	0.92
O	0	32.95

