

SMLOUVA O DÍLO

uzavřená podle § 2586 a násl. zák.č. 89/2012 Sb. občanský zákoník
ve znění pozdějších předpisů

I. SMLUVNÍ STRANY

Objednatel: **Mateřská škola Praha 7, Nad Štolou 6**
se sídlem Nad Štolou 1277/6
170 00 Praha 7

ICO: 70886261

DIČ:

(dále jen: "objednatel" nebo také „MŠ“)

Zhotovitel: **David TREML-TREDA**

Jednající za společnost : David Tremel - jednatel

ICO : 69042276

DIČ : CZ7202290293

(dále jen: "zhotovitel")

II. PŘEDMĚT SMLOUVY

1. Předmětem plnění této smlouvy o dílo je závazek zhotovitele provést výměnu podlahových krytin v objektu Mateřské školy Praha 7, Nad Štolou 6 na adrese: Nad Štolou 1277/6, Praha 7, 170 00 v rozsahu prací požadovaných objednatelem vč. dodání veškerého potřebného materiálu, manipulací s materiálem a odvozu případného odpadu.

Zhotovitel se zavazuje provést pro objednatele dílo svým jménem na vlastní odpovědnost, bez vad a nedodělků, v dohodnutém termínu a za sjednanou cenu, na své náklady a nebezpečí. Zhotovitel se zavazuje provést dílo v souladu s technickými normami a právními předpisy platnými v České republice v době provedení díla. Zhotovitel prohlašuje, že prozkoumal

místní podmínky, a že práce mohou být dokončeny způsobem, v rozsahu a v termínu stanovenými smlouvou.

2. Objednatel se zavazuje za provedení díla zaplatit zhotoviteli cenu, která je sjednána v článku IV. této smlouvy, pokud zhotovitel splní svou povinnost řádně a včas dle podmínek uvedených v této smlouvě.

III. **MÍSTO A ZPŮSOB PROVEDENÍ DÍLA**

1. Zhotovitel provede dílo v budově objednatele na adrese Mateřská škola, Praha 7, Nad Štolou 6 se sídlem Nad Štolou 1277/6, Praha 7, 170 00.
2. Dílo bude provedeno dle vzájemně odsouhlaseného objemu prací. Práce budou probíhat na dvě etapy. První etapa výměny lina proběhne po ukončení výměny oken ve třetí třídě. (konec července, srpen 2020). Druhá etapa výměny lina proběhne po ukončení rekonstrukce sociálního zařízení v 1. patře MŠ.
Zhotovitel je při provádění díla zejména povinen k těmto činnostem:
 - provedení prací nezbytných k provedení díla, funkčnosti provozu nebo respektování závazných pokynů schvalovacích orgánů (závazných povolení), které se zhotovitel zavazuje provést dle pokynů objednatele
 - provedení veškerých prací a dodávek souvisejících s dílem a s bezpečnostními opatřeními na ochranu lidí a majetku (v místech dotčených stavbou a zejména na ochranu nájemníků, návštěv)
 - péči o předané objekty a konstrukce stavby
3. Součástí smlouvy je specifikace materiálu a prací a výkazu výměr, které tvoří její nedílnou součást (příloha č.1).
4. V případě požadavku objednatele na provedení prací neuvedených v této smlouvě, ale nutných k řádnému dokončení díla, bude tento požadavek po dohodě se zhotovitelem řešen dodatkem k této smlouvě. Zhotovitel tento požadavek bez pádného důvodu neodmítne.

IV. **CENA**

1. Celková cena za dílo včetně činností uvedených v čl. II. této smlouvy je stanovena jako cena smluvní a nejvýše přípustná a činí [REDACTED] která je v souladu s odsouhlasenou cenovou nabídkou zhotovitele v příloze č. 1; tato příloha je nedílnou součástí této smlouvy. Odchýlit se od této ceny lze pouze v případě změny sazeb a výše DPH, nebo v případě, pokud by se obě smluvní strany domluvily na ceně nižší, než uvedené v cenové nabídce.

DPH bude účtována dle zákona č. 235/2004 Sb., o dani z přidané hodnoty, ve znění pozdějších předpisů. **Poskytnuté plnění je v režimu přechýlení daňové povinnosti dle § 92 a zákona 235/2004 Sb., v platném znění.**

2. Podkladem pro takto stanovenou cenu je nabídka ze dne 25.4.2020, zpracovaná zhotovitelem na základě požadavků objednatele, a která tvoří nedílnou součást této smlouvy (příloha č.1).
3. Uvedená cena je stanovena za plně dokončené a předané dílo dle požadovaného a sjednaného rozsahu prací. V ceně jsou obsaženy veškeré práce, materiál a činnosti potřebné pro řádné splnění předmětu smlouvy podle čl. II. této smlouvy.

V. PLATEBNÍ PODMÍNKY

1. Právo vystavit daňový doklad - fakturu na cenu za provedení díla dle čl. IV. této smlouvy vč. celkového vyúčtování DPH vzniká zhotoviteli následující den po protokolárním předání 1 a 2 fáze dokončeného díla za dále uvedených podmínek v tomto článku.

Smluvní strany se dohodly, že úhrada ceny díla se rozdělí na dvě etapy podle čl. III. v případě bezvadného dokončení díla,

tj. v případě podpisu „**Protokolu o předání a převzetí hotového díla bez vad a nedodělků**“ a“ oběma smluvními stranami, bude provedena na základě faktury – daňového dokladu vystaveného na poměrnou část ceny díla. Dnem uskutečnění zdanitelného plnění bude den převzetí a předání díla tj. datum podpisu „**Protokolu o předání a převzetí hotového díla bez vad a nedodělků**“. Faktura bude vystavena na poměrnou část ceny díla podle čl. III. a po podpisu „**Protokolu o předání a převzetí hotového díla bez vad a nedodělků**“ bude objednatelem uhrazena v plné výši v případě, že dílo bude provedeno bez vad a nedodělků. Při zjištěných vadách a nedodělcích bude pozastaveno 10% ceny Díla a tato částka bude zhotoviteli uvolněna po předložení „Protokolu o odstranění vad a nedodělků“ podepsaného oběma smluvními stranami.

2. Splatnost řádně vystaveného daňového dokladu - faktury, obsahující náležitosti stanovené v § 11 zák. č. 563/ 1991 Sb., o účetnictví, ve znění pozdějších předpisů a § 29 zák. č. 235/2004 Sb., o dani z přidané hodnoty, a § 435 občanského zákoníku, to vše ve znění pozdějších předpisů, nebo nebude-li přiložen předávací protokol, činí **14 kalendářních dnů** od prokazatelného doručení objednateli.
Nedojde-li mezi oběma smluvními stranami k dohodě při odsouhlasení množství nebo druhu provedených prací a dodávek, je zhotovitel oprávněn fakturovat pouze práce, u kterých nedošlo k rozporu.
3. V případě prodloužení objednatele s plněním závazku zaplatit sjednanou cenu bude hrazen úrok z prodlení v zákonné výši. Cena se pokládá za uhrazenou dnem odepsání sjednané částky z účtu objednatele.
3. Bude-li zhotovitel v prodlení s plněním lhůty dle čl. VI. odst.1, této smlouvy, vzniká objednateli právo na smluvní pokutu ve výši 1 % ceny předmětu plnění této smlouvy za každý i započatý den prodlení, nedohodnou-li se smluvní strany písemně jinak.

VI. **LHŮTY PLNĚNÍ**

1. **Zhotovitel provede dílo na dvě etapy.** První etapa proběhne na přelomu července a srpna 2020. Druhá etapa proběhne po dokončení rekonstrukce sociálního zařízení čl. III. a předá jej objednateli.
2. **Objednatel předá zhotoviteli pracoviště na dvě etapy.** První etapa předání pracoviště proběhne po ukončení výměny oken ve třetí třídě. (konec července, srpen 2020). Druhá etapa předání pracoviště proběhne po ukončení rekonstrukce sociálního zařízení v 1. patře MŠ. O předání pracoviště bude sepsán písemný zápis.
3. Předávání a přebírání díla bude provedeno v místě provádění díla předávacím protokolem, podepsaným oprávněnými zástupci smluvních stran. Předávací protokol je podmínkou pro vystavení daňového dokladu – fakty zhotovitelem, a tvoří jeho nedílnou součást. Pokud v rámci kontroly hotového díla neshledá objednatel vady nebo nedodělky díla, podepíší obě smluvní strany „Protokol o předání a převzetí hotového díla bez vad a nedodělků“. Pokud na díle budou shledány vady nebo nedodělky, podepíší obě smluvní strany „Protokol o odstranění vad a nedodělků“, ve kterém objednatel určí lhůtu na odstranění vad a nedodělků. Po uplynutí této lhůty provede objednatel kontrolu díla, a budou-li vady a nedodělky odstraněny, dojde k předání díla na základě oboustranně podepsaného „Protokolu o předání a převzetí hotového díla bez vad a nedodělků“. Protokoly musí obsahovat alespoň následující náležitosti:
 - a) označení smluvních stran;
 - b) datum a místo převzetí díla;
 - c) charakteristiku předaného díla včetně množství a výrobce použitých výrobků, případné výhrady objednatele k přebíranému dílu;
 - d) případný důvod objednatele pro odmítnutí převzetí díla;
 - e) podpisy smluvních stran, resp. jimi pověřených osob.
4. Po předání díla je zhotovitel povinen vyklidit pracoviště a ostatní prostory, poskytnuté mu objednatelem, dle č. IX. odst.1, písm.a. - e, této smlouvy do 5 dnů. Pokud tak neučiní, uhradí objednateli za každý den prodlení částku 1 000,- Kč. O vyklizení prostoru bude sepsán protokol podepsaný oprávněnými zástupci obou smluvních stran.
5. Termín předání díla je pro zhotovitele závazný, a nelze jej překročit.
6. Zhotovitel má právo předat plně dokončené dílo kdykoliv v termínu kratším než je uvedeno v odst. 1 tohoto článku.

VII. **DODACÍ PODMÍNKY**

1. Dílo bude provedeno v souladu s normami a předpisy platnými v ČR v době uzavření této smlouvy, vztahující se k předmětu smlouvy.

2. Nedodělky díla nebo nedodržení specifických vlastností díla jsou důvodem k nepřevzetí díla. V zápise o nepřevzetí díla bude uveden soupis vad a nedodělků včetně termínů jejich odstranění.
3. Odpovědnost za škody na díle přecházejí na objednatele po podpisu předávacího protokolu. Od tohoto okamžiku je objednatel oprávněn dílo užívat obvyklým způsobem. Vlastnické právo k provedenému dílu přechází na objednatele po zaplacení poslední oprávněné faktury.
4. Závazek zhotovitele je splněn provedením díla uvedeného v čl.II. smlouvy a jeho předáním objednateli ve lhůtě stanovené v čl. VI. odst.1 smlouvy. Nedílnou součástí díla a předávacího řízení je předání dokumentace uvedené v čl. X. smlouvy.
5. Závazek objednatele je splněn předáním staveniště ve lhůtě stanovené v čl.VI.odst.2 smlouvy, dále převzetím díla (nebrání-li tomu vadné plnění ze strany zhotovitele) ve lhůtě stanovené v čl.VI. odst.1 smlouvy a zaplacením ceny dle podmínek uvedených v čl. IV. smlouvy.
6. Zhotovitel se zavazuje dodržovat příslušná ustanovení vyhlášek MHMP, upravující požadavky na provádění stavby v hlavním městě Praze.
7. Při provádění stavby bude zhotovitel dodržovat příslušná ustanovení vyhlášek MHMP o čistotě v hlavním městě Praze.
8. Na stavbu budou použity materiály a technologie v souladu s ustanovením § 47 zák.č.50/1976 Sb.
9. Odpadní hmoty při provádění stavby bude zhotovitel průběžně odvázet na skládku.
10. Zhotovitel po seznámení se s dílem prohlašuje, že dílo je realizovatelné dle požadavků objednatele.
Objednatel bere na vědomí, že toto prohlášení neplatí, vyskytnou-li při provádění díla skryté nebo nepředvídatelné skutečnosti.

VIII. **ZÁRUKY**



1. Zhotovitel odpovídá za řádné a kvalitní provedení předmětu smlouvy, spočívající v použití materiálů odpovídajících příslušné technologické normě a za řádné a odborné provedení díla v souladu se standardem odpovídajícímu obvyklé současné technické úrovni.
Dále je odpovědný i za všechny specifické vlastnosti předmětu smlouvy.
2. Záruční doba činí **24 měsíců** ode dne převzetí díla objednatelem.
3. Objednatel má právo vyžadovat odstranění závady kdykoliv během záruční doby. Oznámení o závadách může být učiněno jakoukoliv formou, vč. telefonického v tomto případě následně potvrzeného písemnou formou.
Zhotovitel je povinen do 3 (tří) dnů od oznámení závady objednatelem zahájit odstraňování nahlášených závad, a to na svůj náklad, nedohodnou-li se smluvní strany jinak.
4. Pokud zhotovitel neodstraní oznámené závady včas a řádně, má objednatel právo závady odstranit sám, nebo je dát odstranit, v obou případech na náklad zhotovitele.

Všechny případy svépomoci uvedené v tomto odstavci nenaruší žádná jiná práva, plynoucí objednateli ze záruky.

5. Vedle práv stanovených v odst.3 a 4 tohoto článku má objednatel právo uplatňovat i nárok na náhradu případných škod, vzniklých v záruční době a souvisejících s předmětem plnění této smlouvy.
6. Zhotovitel neodpovídá za závady na díle způsobené mechanickým poškozením, živelnou pohromou, nebo neodborným zásahem ze strany objednatele nebo třetí osoby.

IX.

SPOLUPŮSOBENÍ OBJEDNATELE A ZHOTOVITELE

1. Objednatel pro zhotovitele zajistí k řádnému provádění díla:
 - a) uvolnění všech pracovních ploch, kde bude prováděno dílo uvedené v čl. II. této smlouvy a odstranění překážek, které by bránily v přístupu k těmto plochám;
 - b) bezplatný odběr el. energie a vody;
 - c) vstup pracovníkům zhotovitele do míst k provádění díla;
 - d) poučení pracovníků zhotovitele o dodržování ochranných a bezpečnostních opatřeních platných v MŠ;
 - e) používání sociálního zařízení a šatny.
2. Zhotovitel poučí své pracovníky o dodržování obecně platných předpisů v oblasti BOZP a PO. Tyto předpisy jsou pracovníci zhotovitele povinni dodržovat po dobu pobytu v objektu objednatele. Za bezpečnost a ochranu zdraví a dodržování předpisů PO na svém pracovišti u svých pracovníků odpovídá zhotovitel.
3. Zhotovitel odpovídá za škody na majetku objednatele, eventuálně zdraví pracovníků a návštěvníků objednatele, vzniklé protiprávním jednáním pracovníků zhotovitele a porušením předpisů a norem pro poskytování služeb, používáním přístrojů a prostředků neodpovídající platným normám.
4. Zhotovitel je povinen zajistit dílo proti krádeži.
5. Zhotovitel je povinen zajistit, udržovat a hradit pojištění odpovědnosti za škody vzniklé v souvislosti s jeho činností, a to v minimální výši pojistného plnění 

6. Při nutnosti případných prací o svátcích, sobotách a nedělích požádá zhotovitel 2 (dva) dny předem o písemné povolení vstupu do objektu objednatele pro určené pracovníky. Ukončení pracovní doby pro všechny dny včetně odchodu pracovníků zhotovitele z objektu MŠ je stanoveno do **17:00** hod.
7. Pracovníci zhotovitele jsou oprávněni vstupovat pouze do těch prostorů v objektu objednatele, které budou dohodnuty mezi oprávněnými zástupci obou smluvních stran.
8. Zhotovitel se zavazuje postupovat při provádění díla tak, aby neohrozil bezpečnost zaměstnanců objednatele a minimalizoval veškeré negativní vlivy, vyplývající z provádění díla. Jedná se hlavně o povinnost zhotovitele udržovat pořádek v místě provádění díla a v místech, souvisejících s dílem.

Dále je povinen po ukončení pracovní doby zajistit prostor pro provádění díla dle podmínek a požadavků objednatele. Zvláště je třeba dbát o zabezpečení díla.

9. Zhotovitel je povinen se po dobu své pracovní doby přizpůsobit požadavkům objednatele v závislosti k jeho provozním podmínkám, a to i v tom případě, kdyby měl práci přerušit.
10. Před započatím díla, nejpozději při předání a převzetí staveniště, předloží zhotovitel objednateli seznam jeho pracovníků, kteří budou vstupovat do objektu objednatele. Seznam bude průběžně aktualizován.
11. Zhotovitel se zavazuje poučit své pracovníky, že při pobytu v objektu MŠ jsou povinni dodržovat zásady vhodného chování a jednání, tak, aby nedošlo k ohrožení mravní a jiné výchovy dětí navštěvujících MŠ.

X. DOKUMENTACE DÍLA

Současně s předáním díla zhotovitel předá objednateli:

- a) prohlášení zhotovitele, že pro dílo byly použity pouze ověřené výrobky a technologie;
- b) atest na podlahovou krytinu, o vhodnosti použití ve školním zařízení (příloha 2.).

XI. SPOLEČNÁ A ZÁVĚREČNÁ USTANOVENÍ

1. Objednatel je oprávněn kdykoliv kontrolovat provádění smluvní činnosti zhotovitele. Zjistí-li, že zhotovitel provádí dílo v rozporu svými povinnostmi, je oprávněn požadovat, aby zhotovitel odstranil bezplatně a bezodkladně vady vzniklé z této činnosti a činnost prováděl řádným způsobem.
2. O dobu, po kterou je objednatel v prodlení s plněním svých smluvních povinností, se prodlouží lhůty navazujících smluvních povinností zhotovitele.
3. Obě smluvní strany se zavazují se, že zachovají jako důvěrné informace a zprávy týkající se vlastní spolupráce a vnitřních záležitostí smluvních stran, pokud by jejich zveřejnění mohlo poškodit druhou stranu.
4. Každá z obou smluvních stran má právo od smlouvy odstoupit, porušuje-li druhá strana hrubým způsobem ujednání této smlouvy, nebo jedná-li v rozporu s dobrými mravy a přes písemné upozornění od svého jednání či konání, které je v rozporu s touto smlouvou nebo dobrými mravy neupustí.
Právo na náhradu škody strany odstupující není dotčeno.
5. V případě dohody o zrušení smlouvy si obě smluvní strany vzájemně nahradí již provedené služby.
6. Práva a povinnosti, vyplývající z této smlouvy, nelze bez souhlasu druhé smluvní strany převádět na třetí stranu.
7. Smluvní strany souhlasí s uveřejněním plného znění této smlouvy včetně její přílohy v registru smluv podle zákona č. 340/2015 Sb., o zvláštních podmínkách účinnosti některých

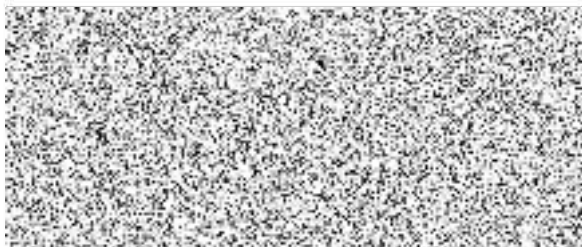
smluv, uveřejňování těchto smluv a o registru smluv (zákon o registru smluv), a rovněž na profilu objednatele, případně i na dalších místech, kde tak stanoví právní předpis. Uveřejnění smlouvy prostřednictvím registru smluv zajistí objednatel.

8. Smlouvu lze měnit nebo doplňovat pouze písemnými dodatky takto označovanými a číslovanými vzestupnou řadou po dohodě obou smluvních stran, a podepsaná oprávněnými zástupci smluvních stran uvedených v záhlaví této smlouvy.
Jiná ujednání jsou neplatná.
9. Smluvní vztahy výslovně neupravené v této smlouvě nebo upravené jen částečně se řídí zák.č.89/2012 Sb., občanský zákoník, ve znění pozdějších předpisů.
10. Smlouva se vyhotovuje ve 4 (čtyřech) vyhotoveních s platností originálu, z nichž každá ze smluvních stran obdrží dva výtisky.
11. Smlouva nabývá platnosti dnem podpisu smluvními stranami a účinnosti dnem uveřejnění v registru smluv.
12. Přílohy tvoří nedílnou součást této smlouvy.

Přílohy : č. 1 –Nabídka zhotovitele - specifikace materiálu a prací a výkazu výměr
č. 2 – Certifikáty
č. 3 - Objednávka

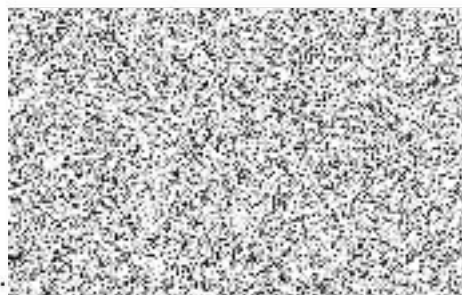


OBJEDNATEL :
Mateřská škola, Praha 7,
Nad Štolou 1277/6



Statutární zástupce MŠ

ZHOTOVITEL:
David Treml - Treda



Jednatel společnosti