

## SMLOUVA O DÍLO

uzavřená níže uvedeného dne, měsíce a roku v souladu s ust. § 2586 a následujícími ustanoveními zákona č. 89/2012 Sb., občanský zákoník, (dále jen „**občanský zákoník**“)

### I. Smluvní strany

#### 1. Objednatel:

##### **Povodí Moravy, s.p.**

Sídlo: Dřevařská 932/11, 602 00 Brno  
Zapsán: v obchodním rejstříku vedeném u Krajského soudu v Brně, v oddílu A, vložce 13565  
Zastoupen: Ing. Marií Kutílkovou, ředitelkou závodu Dyje  
DIČ: CZ70890013  
Bankovní spojení: [REDAKCE]  
Číslo účtu: [REDAKCE]  
Zástupce ve věcech technických: [REDAKCE]  
[REDAKCE]  
[REDAKCE]  
[REDAKCE]

#### 2. Zhotovitel:

##### **Regioprojekt Brno, s.r.o.**

Sídlo: U Svitavy 1077/2, 618 00 Brno  
Zapsán: v obchodním rejstříku vedeném u Krajského soudu v Brně, v oddílu C, vložce 335  
Zastoupený: [REDAKCE], jednatelem  
IČO: 00220078  
DIČ: CZ00220078  
Bankovní spojení: [REDAKCE]  
Číslo účtu: [REDAKCE]  
Zástupce ve věcech technických: [REDAKCE]  
Tel: [REDAKCE]  
Email: [REDAKCE]

### II. Předmět smlouvy

1. Předmětem této smlouvy je závazek zhotovitele provést pro objednatele na svůj náklad a nebezpečí řádně a včas dílo v tomto článku specifikované a závazek objednatele řádně provedený předmět díla převzít a zaplatit za něj níže sjednanou cenu.
2. Podkladem pro uzavření této smlouvy je nabídka zhotovitele ze dne 15. 6. 2020 podaná pro plnění veřejné zakázky malého rozsahu s názvem „**Zpracování pasportů vodních děl – III. etapa**“ (dále jen „nabídka na veřejnou zakázku“), která tvoří přílohu č. 3 této smlouvy.
3. Veškeré činnosti, k jejichž provedení způsobem v této smlouvě stanoveným se zhotovitel zavazuje, budou nadále označovány souhrnně jako „dílo“.
4. Zhotovitel se zavazuje, že v souladu se svou nabídkou na veřejnou zakázku provede pro objednatele kompletní dílo nazvané  
**„Zpracování pasportů vodních děl – III. etapa“.**
5. Dílem se rozumí provedení a zpracování pasportů vodních děl, které budou sloužit k zápisu těchto vodních děl do katastru nemovitostí, a to dle specifikace uvedené v příloze č. 1 této smlouvy, včetně podání žádosti a získání ověření podle ustanovení § 125 odst. 4 zákona č. 183/2006 Sb., o územním a stavebním řádu (stavební zákon), ve znění pozdějších předpisů, k dodatečně pořízené zjednodušené dokumentaci (pasportu) stavby vodního díla, a to pro vodní díla:
  - HM 210206 – Úprava Leskavy Lískovec - Bosonohy

- HM 210564 – Úprava Jihlavy Kupařovice
- HM 210812 – Úprava Bobravy Rosice
- HM 217512 – Úprava Svitavy Maloměřice

Zadání jsou blíže specifikována v příloze č. 2 této smlouvy.

Zhotovitel je povinen pasporty zpracovat s ohledem na již vyhotovené geometrické plány, které jsou součástí zadání, vyjma geometrického plánu pro HM 217512 – Úprava Svitavy Maloměřice, který se aktuálně zpracovává a bude dodán do 1 měsíce od uzavření této smlouvy.

#### 5. Dílo bude obsahovat tyto náležitosti:

Pasporty staveb budou zpracovány dle § 4 vyhlášky č. 499/2006 Sb. (Vyhláška o dokumentaci staveb) a její přílohy 14 odst. 2 (zjednodušená dokumentace – pasport stavby) a v souladu s vyhláškou č. 432/2001 Sb., o náležitostech povolení, souhlasů a vyjádření vodoprávního úřadu.

Pasporty budou zpracovány v elektronické i listinné podobě. Objednateli bude předána elektronická i listinná podoba díla, přičemž v listinné podobě bude každý pasport vyhotoven ve 3 paré.

6. Mimo vlastní vyhotovení pasportů je součástí plnění díla zejména následující:
- po vypracování návrhů pasportů jejich zaslání kontaktní osobě ke schválení.

### III. Doba plnění díla

1. Zhotovitel se dílo zavazuje provést v těchto termínech:

Termín zahájení provádění díla: **do 30 dnů od nabytí účinnosti této smlouvy**  
 Termín dokončení díla a jeho předání: **do 15. 10. 2020**

2. Zhotovitel je povinen dodržet veškeré termíny sjednané s objednatelem v průběhu provádění díla v zápisech z výrobních porad nebo v jiných písemných dokumentech vyhotovených mezi zhotovitelem a objednatelem; jedná se zejména o poskytování podkladů ze strany zhotovitele objednateli, zajištění dílčích činností v průběhu realizace díla, apod. Nesplnění takto dohodnutých termínů mezi objednatelem a zhotovitelem podléhá sankci ze strany objednatele podle této smlouvy.
3. Zhotovitel je povinen zaslat vypracované pasporty v elektronické podobě ke schválení, kontrole a připomínkám určenému zástupci objednatele.

### IV. Cena díla

1. Smluvní strany ve smyslu příslušných ustanovení zákona č. 526/1990 Sb., o cenách, v platném znění, sjednávají pevnou cenu díla, provedeného v rozsahu dle této smlouvy, a to ve výši:

Část VZ	Cena bez DPH	DPH	Cena vč. DPH
HM 210206 – Úprava Leskavy Lískovec - Bosonohy	65 000 Kč	13 650 Kč	78 650 Kč
HM 210564 – Úprava Jihlavy Kupařovice	25 000 Kč	5 250 Kč	30 250 Kč
HM 210812 – Úprava Bobravy Rosice	40 000 Kč	8 400 Kč	48 400 Kč
HM 217512 – Úprava Svitavy Maloměřice	54 000 Kč	11 340 Kč	65 340 Kč
<b>Celková cena</b>	<b>184 000 Kč</b>	<b>38 640 Kč</b>	<b>222 640 Kč</b>

2. Cena díla bude objednatelem uhrazena na základě faktury vystavené zhotovitelem po předání a převzetí celého díla.

### V. Odstoupení od smlouvy

1. Od této smlouvy může odstoupit kterákoliv smluvní strana, pokud zjistí podstatné porušení této smlouvy druhou smluvní stranou.

2. Podstatným porušením této smlouvy se rozumí zejména:
  - pokud zhotovitel ne zahájí provádění díla ve lhůtě do 15 dnů od termínu dle čl. III. této smlouvy,
  - prodlení zhotovitele se splněním termínu dokončení díla nebo jeho části dle čl. III. této smlouvy delší než 30 dnů,
  - zhotovitel se stal fakticky nebo právně nezpůsobilým ke zhotovení díla,
  - zahájení insolvenčního řízení, ve kterém je zhotovitel v postavení dlužníka,
  - zjistí-li objednatel, že zhotovitel uvedl v nabídce na veřejnou zakázku nepravdivé údaje,
  - opakované porušení smluvní povinnosti dle této smlouvy, které nebude zhotovitelem napraveno ani v objednatelově dodatečně stanovené přiměřené lhůtě.
3. Pokud před splněním závazku provést dílo dojde k odstoupení od smlouvy, zpracuje nezávislý znalecký subjekt soupis skutečně provedených prací, který ocení s ohledem na stupeň rozpracovanosti díla. Na základě tohoto ocenění bude provedeno vzájemné finanční vyrovnání. Náklady na sepsání a ocenění provedených prací hradí strana, která smlouvu porušila.

## VI. Závěrečná ustanovení

1. Tato smlouva může být měněna nebo doplňována pouze písemnými dodatky uzavřenými oprávněnými zástupci smluvních stran. Odstoupit od této smlouvy nebo ji zrušit dohodou lze rovněž jen písemně.
2. Smlouva nabývá platnosti podpisem obou smluvních stran. Zhotovitel je srozuměn s tím, že objednatel je povinen zveřejnit obraz smlouvy a jejích případných změn (dodatků) a dalších dokumentů od této smlouvy odvozených včetně metadat požadovaných k uveřejnění dle zákona č. 340/2015 Sb., o registru smluv, v platném znění. Zveřejnění smlouvy a metadat v registru smluv zajistí objednatel. Objednatel má právo tuto smlouvu zveřejnit rovněž v pochybnostech o tom, zda tato smlouva zveřejnění podléhá či nikoliv. Smluvní strany jsou v této souvislosti povinny si vzájemně sdělit, které údaje tvoří obchodní tajemství a jsou tak vyloučeny z uveřejnění.
3. Smlouva nabývá účinnosti dnem uveřejnění, o čemž budou smluvní strany informovány.
4. Zhotovitel je podle ust. § 2 písm. e) zákona č. 320/2001 Sb., o finanční kontrole ve veřejné správě a o změně některých zákonů (zákon o finanční kontrole), ve znění pozdějších předpisů, osobou povinnou spolupůsobit při výkonu finanční kontroly prováděné v souvislosti s úhradou zboží nebo služeb z veřejných výdajů.
5. Smlouva je vyhotovena ve čtyřech stejnopisech, z nichž tři obdrží objednatel a jeden zhotovitel.
6. Nedílnou součástí této smlouvy jsou všeobecné obchodní podmínky připojené k této smlouvě.

Přílohy:

- Příloha č. 1 – specifikace díla
- Příloha č. 2 - zadání pasportů
- Příloha č. 3 - cenová nabídka zhotovitele

V Náměšti nad Oslavou dne:

V Brně dne:

**Za objednatele:**

**Za zhotovitele:**

.....  
Povodí Moravy, s.p.  
Ing. Marie Kutílková  
ředitelka závodu Dyje

.....  
Regioprojekt Brno, s.r.o.  
[redacted]  
jednatel

## VŠEOBECNÉ OBCHODNÍ PODMÍNKY

### Cenové a platební podmínky

- a) Cena díla zahrnuje zejména zisk a veškeré náklady k realizaci díla včetně nákladů souvisejících (např. daně, pojištění, zvýšené náklady vyplývající z obchodních podmínek a z vývoje cen do doby provedení díla) a dále náklady na veškeré práce, dodávky a služby související s plněním díla.
- b) Cena díla je nejvýše přípustná a nepřekročitelná; bude však snížena v případě, že práce, dodávky či služby nebudou realizovány vůbec, anebo budou realizovány v menším rozsahu.
- c) Cena díla bude objednatelem uhrazena na základě faktury vystavené zhotovitelem po předání a převzetí celého díla či na základě faktur vystavených zhotovitelem po předání a převzetí jednotlivých částí díla. Přílohou faktury musí být kopie předávacího protokolu, potvrzeného technickým zástupcem objednatele.
- d) Faktura musí obsahovat veškeré náležitosti dle předpisů o účetnictví, daňových předpisů zákona č. 235/2004 Sb., o dani z přidané hodnoty, v platném znění, a ostatních předpisů.
- e) V případě, že faktura bude obsahovat nesprávné či neúplné údaje nebo k ní nebude přiložena kopie předávacího protokolu podepsaného (tj. odsouhlaseného) objednatelem, resp. technickým zástupcem objednatele, má objednatel právo vrátit ji do data její splatnosti zhotoviteli k doplnění či opravě. V takovém případě se přeruší plynutí lhůty splatnosti a lhůta splatnosti začne plynout znovu od počátku ode dne doručení opravené nebo doplněné faktury objednateli.
- f) Platbu poukáže objednatel bezhotovostně na účet zhotovitele. Povinnost zaplatit je splněna dnem odepsání fakturované částky z účtu objednatele.
- g) V případě prodlení objednatele s úhradou faktury nebo její části má zhotovitel nárok na úrok z prodlení ve výši 0,01 % z dlužné částky bez DPH za každý den prodlení.

### Podmínky provádění díla

- h) Objednatel vytvoří podmínky pro provedení sjednaných prací tím, že se bude zúčastňovat všech v dostatečném předstihu svolaných jednání týkajících se plnění díla.
- i) Zhotovitel je povinen bez zbytečného prodlení písemně upozornit objednatele na případnou nesprávnost jím dodaných podkladů, pokynů, technického řešení či existenci překážky omezující plynulost provádění díla, nebo znemožňující provedení díla.
- j) Zhotovitel je povinen v průběhu provádění díla svolat pravidelné výrobní výbory (četnost dle potřeby projednání konkrétních návrhů). Vstupní výrobní výbor bude svolán nejpozději do **10 dnů** od podpisu smlouvy o dílo, pokud nebude písemně dohodnut jiný termín.
- k) Objednatel je oprávněn kdykoli v průběhu plnění díla provádět kontrolu provádění díla.
- l) Zhotovitel je povinen předložit technickému zástupci objednatele ke kontrole kompletní elektronickou verzi předmětu díla nejméně 7 dnů před sjednaným termínem předání díla.

### Podmínky předání a převzetí díla

- m) Zhotovitel splní svůj závazek provést dílo v okamžiku dokončení díla a jeho předání objednateli v jeho sídle.
- n) Objednatel převezme řádně dokončené dílo, případně jeho sjednanou část, na základě písemné výzvy zhotovitele, která bude učiněna minimálně 7 dní před termínem předání a převzetí díla, případně jeho částí. Objednatel není povinen převzít předmět díla s vadami či

nedodělky. Případné vady nebo nedodělky, které brání převzetí díla nebo jeho části, objednatel oznámí zhotoviteli do sjednaného termínu předání a převzetí díla.

- o) O předání a převzetí díla nebo jeho části bude sepsán předávací protokol, který podepíší objednatel i zhotovitel; jeho nedílnou součástí bude soupis případných vad a nedodělků zjištěných při předání a převzetí s termínem jejich odstranění. Předávací protokol bude vyhotoven ve dvou stejnopisech, z nichž každá smluvní strana obdrží po jednom.
- p) Jestliže objednatel odmítne předmět díla převzít, sepíší obě strany zápis, v němž uvedou svá stanoviska a jejich zdůvodnění. Po odstranění nedostatků, pro které objednatel odmítl předmět díla převzít, se bude převjímací řízení opakovat v nezbytně nutném rozsahu. V takovém případě je možné sepsat k původnímu zápisu dodatek, ve kterém objednatel prohlásí, že předmět díla převjíká, a protokol o předání a převzetí díla bude uzavřen podepsáním tohoto dodatku.

### **Záruční podmínky**

- q) Zhotovitel odpovídá za vady díla zjištěné v době jeho předání objednateli, a dále za vady zjištěné v záruční době.
- r) Zhotovitel poskytuje objednateli záruku za jakost díla v délce trvání záruční doby **60 měsíců** od data převzetí díla objednatel, a to zejména za správnost, celistvost díla a jeho soulad s právními předpisy a technickými normami.
- s) Dílo má vady zejména v případě, že je provedeno v rozporu s právními předpisy a závaznými či doporučenými technickými normami účinnými v době předání díla objednateli.
- t) V případě, že objednatel převezme předmět díla s vadami a/nebo nedodělky, uvedená záruční doba se prodlouží o dobu od převzetí díla s vadami a/nebo nedodělky do odstranění poslední vady nebo nedodělky zjištěných při předání a převzetí díla.
- u) Zhotovitel je povinen odstranit oprávněně reklamované vady neprodleně, nejpozději však do 15 dnů od doručení reklamace, pokud nebude smluvními stranami písemně dohodnuta jiná lhůta.
- v) Objednatel může uplatňovat též nárok na náhradu škody, která vznikla v příčinné souvislosti se zjištěnými vadami, a zhotovitel je povinen tuto škodu nahradit.
- w) Záruční doba neběží ode dne uplatnění vady do doby odstranění této vady.
- x) V případě, že zhotovitel bude v prodlení s odstraněním reklamované vady, je objednatel oprávněn odstranění vady provést sám nebo prostřednictvím třetí osoby na náklady zhotovitele. Náklady s tím spojené je zhotovitel povinen uhradit objednateli do 10 dnů po obdržení písemné výzvy k úhradě.

### **Sankční podmínky**

- y) V případě, že zhotovitel nepředá provedené dílo nebo jeho dohodnutou část ve sjednaném termínu, je objednatel oprávněn požadovat zaplacení smluvní pokuty ve výši 0,2 % z ceny díla nebo jeho příslušné části, s jejímž plněním je zhotovitel v prodlení, bez DPH za každý započatý den prodlení.
- z) V případě, že zhotovitel nedodrží termíny sjednané s objednatel v průběhu provádění díla v zápisech z výrobních výborů nebo v jiných písemných dokumentech vyhotovených mezi zhotovitelem a objednatel, je objednatel oprávněn požadovat zaplacení smluvní pokuty ve výši 0,2 % z ceny díla bez DPH za každý zjištěný případ porušení a každý započatý den prodlení.
- aa) V případě prodlení zhotovitele s odstraněním vad nebo nedodělků zjištěných při předání a převzetí díla nebo jeho části, je objednatel oprávněn požadovat zaplacení smluvní pokuty ve výši 0,2 % z ceny díla bez DPH za každý započatý den prodlení a každou vadu nebo nedodělek.

- bb) V případě, že zhotovitel bude v prodlení s odstraněním reklamované vady díla nebo záruční vady, je objednatel oprávněn požadovat zaplacení smluvní pokuty ve výši 0,2 % z ceny díla bez DPH za každý započatý den prodlení a vadu.
- cc) Nárok na náhradu škody není dotčen smluvními pokutami sjednanými dle těchto všeobecných obchodních podmínek.
- dd) Smluvní pokuta je splatná ve lhůtě 14 dnů od doručení výzvy k zaplacení.

#### **Licenční podmínky**

- ee) Pro případ, že dílo naplní znaky autorského díla dle zákona č. 121/2000 Sb., autorský zákon, v platném znění, zhotovitel poskytuje objednateli podpisem smlouvy o dílo v souladu s ustanovením § 2358 a násl. občanského zákoníku nevýhradní licenci, tedy oprávnění užít jakékoli plnění, k jehož provedení se zavázal podle smlouvy o dílo a které je nebo bude chráněno autorským právem, v neomezeném rozsahu a ke všem způsobům užití uvedeným v ustanovení § 12 zákona č. 121/2000 Sb., v platném znění. Licence rovněž zahrnuje oprávnění takový výsledek činnosti zpracovat, měnit a upravovat, avšak vždy tak, aby nebyla snížena hodnota autorského díla.
- ff) Zhotovitel se zavazuje, že žádná osoba nebude mít k dílu práva omezující objednatele. V případě, že se toto tvrzení ukáže nepravdivým, je zhotovitel povinen uhradit objednateli vzniklou škodu a zajistit na vlastní náklad nerušený výkon práv objednatele.
- gg) Objednatel není povinen licenci využít.
- hh) Zhotovitel uděluje objednateli souhlas oprávnění tvořící součást licence zcela nebo zčásti poskytnout třetí osobě/osobám (podlicence). Zhotovitel uděluje objednateli souhlas postoupit licenci zcela nebo zčásti na třetí osobu/osoby. Objednatel není povinen tato oprávnění využít.
- ii) Licenci zhotovitel poskytuje objednateli na dobu trvání svých majetkových práv k autorskému dílu, které je předmětem licence.
- jj) Odměna za poskytnutí licence je zahrnuta v ceně díla.

#### **Ostatní smluvní podmínky**

- kk) Případné požadované vícetisky nad sjednaný počet vyhotovení budou fakturovány podle obecně platných zvyklostí a v cenách na trhu obvyklých.
- ll) Zhotovitel není oprávněn započíst své pohledávky proti pohledávkám objednatele, ani své pohledávky a nároky vzniklé ze smlouvy nebo v souvislosti s jejím plněním postoupit třetím osobám, zastavit nebo s nimi jinak disponovat bez písemného souhlasu objednatele.
- mm) Objednatel je oprávněn započíst vůči jakékoli pohledávce zhotovitele za objednatelem, i nesplatné, jakoukoli svou pohledávku, i nesplatnou, za zhotovitelem. Pohledávky objednatele a zhotovitele započtením zanikají ve výši, ve které se kryjí.
- nn) Pokud jakákoli část závazku podle smlouvy o dílo je nebo se stane neplatnou či nevymahatelnou, nebude to mít vliv na platnost a vymahatelnost ostatních závazků podle smlouvy o dílo a smluvní strany se zavazují nahradit takovouto neplatnou nebo nevymahatelnou část závazku novou, platnou a vymahatelnou částí závazku, jejíž předmět bude nejlépe odpovídat předmětu původního závazku. Pokud by smlouva o dílo neobsahovala nějaké ustanovení, jehož stanovení by bylo jinak pro vymezení práv a povinností odůvodněné, smluvní strany učiní vše pro to, aby takové ustanovení bylo do smlouvy o dílo doplněno.
- oo) Objednatel a zhotovitel se zavazují, že obchodní a technické informace, které jim byly svěřeny smluvním partnerem, nezpřístupní třetím osobám bez písemného souhlasu druhé strany a ani nepoužijí tyto informace pro jiné účely, než pro plnění smlouvy o dílo.

- pp) V případě, že není předmětem díla inženýrská činnost, se ustanovení všeobecných obchodních podmínek k inženýrské činnosti nepoužijí.

## **Příloha č. 1 ke smlouvě o dílo**

### **ZPRACOVÁNÍ ZJEDNODUŠENÉ DOKUMENTACE VODNÍHO DÍLA (PASPORTU STAVBY), PODÁNÍ PASPORTU A PODÁNÍ ŽÁDOSTI O JEHO OVĚŘENÍ**

#### **Zpracování zjednodušené dokumentace (pasportu) stavby vodního díla**

Zjednodušená dokumentace (pasport stavby) musí splňovat náležitosti vyhlášky č. 499/2006 Sb., o dokumentaci staveb, zejména přílohy č.14.

Dotčená stavba, včetně souvisejícího území a objektů, budou zhotovitelem výškopisně a polohopisně zaměřeny a to ve výškovém systému Balt po vyrovnání (Bpv) a souřadnicovém systému JTSK. Podkladem pro výškopisný a polohopisný plán bude katastrální mapa (DKM, KMD).

**Zjednodušená dokumentace (pasport stavby)** bude obsahovat části členěné na jednotlivé položky dle vyhlášky č. 499/2006 Sb., přílohy č. 14):

- A. Průvodní zpráva**
- B. Souhrnná technická zpráva**
- C. Zjednodušený situační nákres**
- D. Zjednodušená výkresová dokumentace**

#### **A. Průvodní zpráva**

##### A.1 Identifikační údaje

##### A.1.1 Údaje o stavbě

a) název stavby

b) místo stavby (adresa, čísla popisná, katastrální území, parcelní čísla pozemků).

##### A.1.2 Údaje o vlastníkově

a) jméno, příjmení a místo trvalého pobytu (fyzická osoba) nebo



b) jméno, příjmení, obchodní firma, identifikační číslo osoby, místo podnikání (fyzická osoba podnikající, pokud záměr souvisí s její podnikatelskou činností) nebo

c) obchodní firma nebo název, identifikační číslo osoby, adresa sídla (právnícká osoba).

#### A.1.3 Údaje o zpracovateli dokumentace

a) jméno, příjmení, obchodní firma, identifikační číslo osoby, místo podnikání (fyzická osoba podnikající) nebo obchodní firma nebo název, identifikační číslo osoby, adresa sídla (právnícká osoba),

b) jméno a příjmení (fyzická osoba).

#### A.2 Seznam vstupních podkladů

a) základní informace o všech rozhodnutích nebo opatřeních souvisejících se stavbou (označení stavebního úřadu nebo jméno autorizovaného inspektora, datum vyhotovení a číslo jednací rozhodnutí nebo opatření), pokud se tyto doklady nedochovaly, uvést pravděpodobný rok dokončení stavby,

b) základní informace o dokumentaci, projektové dokumentaci nebo jiné technické dokumentaci (identifikace, datum vydání, identifikační údaje o zhotoviteli dokumentace), pokud se dochovala,

c) další podklady.

### **B. Souhrnná technická zpráva**

a) popis území stavby, ochrana území podle jiných právních předpisů (vyhl. 499/2006 Sb.), zvláště chráněné území, záplavové území apod.

b) popis stavby

- účel užívání stavby,

- trvalá nebo dočasná stavba,

- ochrana stavby podle jiných právních předpisů (vyhl. 499/2006 Sb.),

- parametry stavby - zastavěná plocha, obestavěný prostor, užitná plocha, počet funkčních jednotek a jejich velikosti apod.,

- základní bilance stavby - potřeby a spotřeby médií a hmot, hospodaření s dešťovou vodou, celkové produkované množství a druhy odpadů a emisí apod.,

c) technický popis stavby a jejího technického zařízení,

d) zhodnocení stávajícího stavebně technického stavu,

e) napojení na dopravní a technickou infrastrukturu,

f) ochranná a bezpečnostní pásma,

g) vliv stavby na životní prostředí a ochrana zvláštních zájmů.

### **C. Zjednodušený situační náčrt**

Zjednodušený situační náčrt v měřítku podle použité katastrální mapy s vyznačením stavby.

#### **C. 1. Katastrální situační výkres**

- měřítko 1 : 5 000 až 1 : 10 000

- vyznačení staveb,

- vyznačení vazeb a vlivů na okolí (navazující vodní toky, výústní objekty, kanalizace apod.)

#### **C. 2. Zjednodušený situační náčrt**

- měřítko 1 : 200 až 1 : 1 000, u rozsáhlých staveb 1 : 2 000 nebo 1 : 5 000,

- hranice pozemků, parcelní čísla,

- stávající objekty, zákres povrchových znaků technické infrastruktury,

- stávající výškopis a polohopis,

- stanovení nadmořské výšky; výška objektů,

- okótované odstupy staveb,

- stávající komunikace a zpevněné plochy, napojení na dopravní infrastrukturu.

#### **D. Zjednodušená výkresová dokumentace**

Zjednodušené výkresy skutečného provedení stavby v rozsahu a podrobnostech odpovídajících druhu a účelu stavby s popisem způsobu užívání všech prostorů a místností. Součástí výkresové dokumentace je geodetická část s číselným a grafickým vyjádřením výsledků zaměření stavby, polohopisem s výškopisnými údaji, měřickými náčrtly s číselnými údaji, seznamem souřadnic a výšek, a technickou zprávou

*Zjednodušené výkresy skutečného provedení stavby v rozsahu a podrobnostech odpovídajících druhu a účelu stavby:*

- *podélný profil,*

- *příčné řezy (v charakteristických profilech stavby),*

- *výkresy objektů (odběrné objekty apod.), výkres objektu bude obsahovat půdorys a charakteristické řezy.*

#### **Ostatní požadavky:**

Pasport bude předán v tištěné i v elektronické podobě (needitovatelné – formát pdf., editovatelné - formát doc. xls. dwg. dgn.).

Pasport bude zpracován v souladu s vyhláškou č. 432/2001 Sb., o náležitostech povolení, souhlasů a vyjádření vodoprávního úřadu.

Předmětem díla je dále podání žádosti a získání ověření podle ustanovení § 125 odst. 4 zákona č. 183/2006 Sb., o územním a stavebním řádu (stavební zákon), ve znění pozdějších předpisů, k dodatečně pořízené zjednodušené dokumentace (pasportu) stavby vodního díla.

## Zadání pasportu:

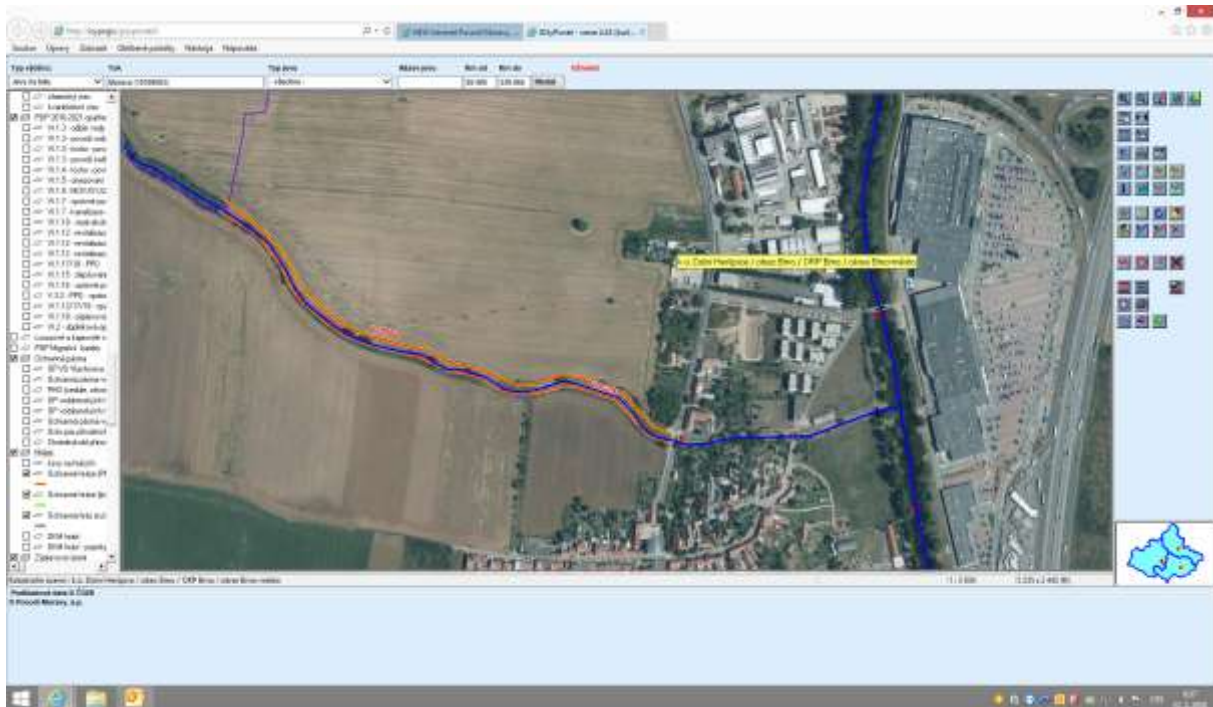
HM 210206 – Úprava Leskavy Lískovec - Bosonohy (oboustranná hráz k.ú. Dolní Heršpice)

Tok: Leskava

Závod: ZD

Provoz: Brno

Kontaktní osoba, telefon, E-mail: [REDACTED]



## Technický popis:

Úprava toku s přisazenými zemními hrázemi chrání přilehlé zemědělské pozemky a zástavbu zejména před vzdutím ze Svatky. Výška hrází i šířka korun je proměnlivá.

Původní PD nedochována, k dispozici Dokumentace geodetického zaměření oboustranné ochranné hráže Leskavy (Povodí Moravy, s.p., 2015).

## Související objekty – součásti úpravy toku:

Hrázová propust ř.km 0,434

Spádový stupeň ř.km 0,559

Skluz ř.km 0,651

Spádový stupeň ř.km 1,180

**Celková délka dle karty – 2 x 0,848 km**

**Celková délka úpravy ř. km. digit.:** LB hráz 0,380 – 1,200 (0,820 km)

PB hráz 0,380 – 1,070 (0,690 km)

## Souřadnice začátku a konce ohrázaného úseku :

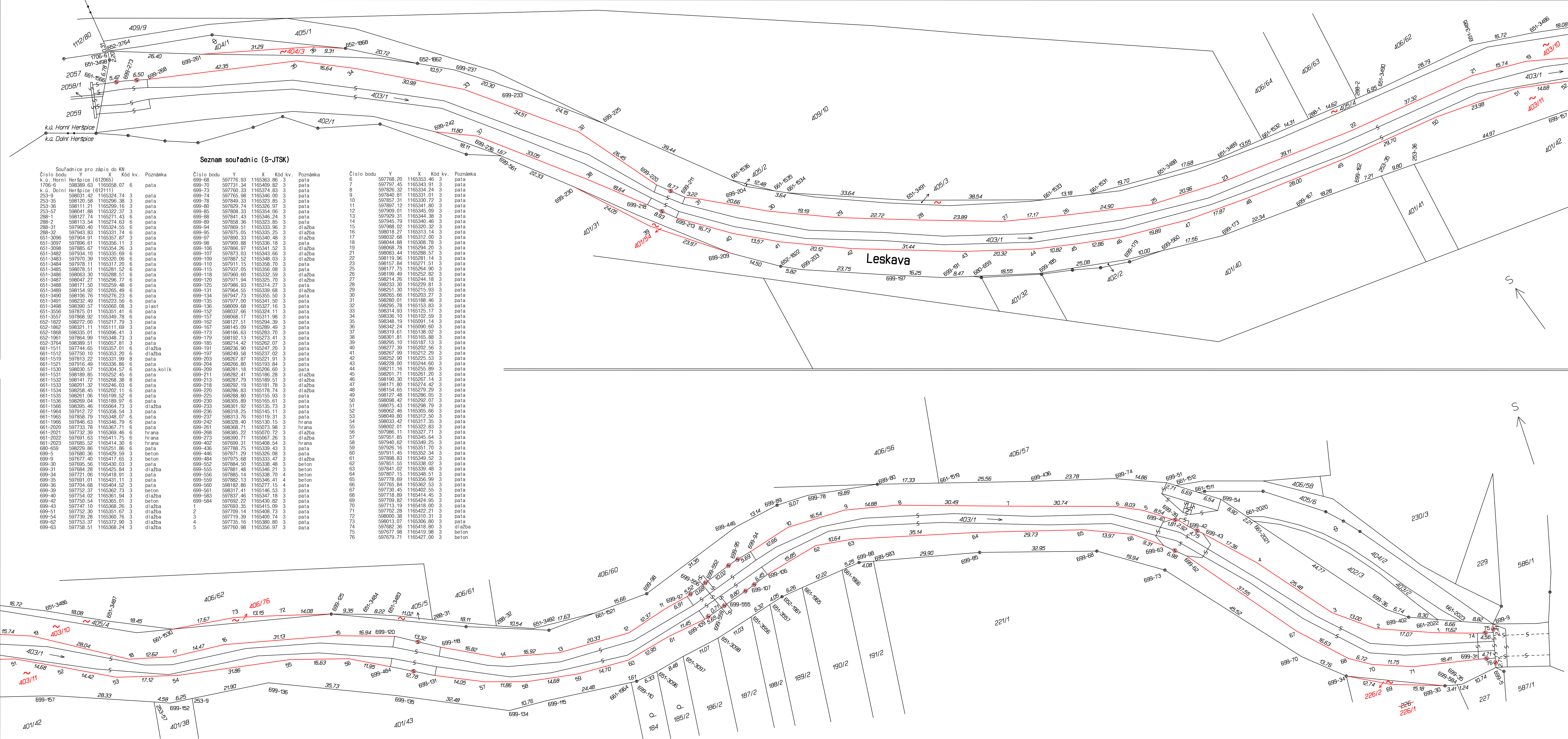
Začátek úseku obou hrází: (S-JTSK) Y: 1165423 X: 597678

Konec úseku obou hrází: (S-JTSK) Y: 1165066 X: 598400 (konec PB hráže zkrácen dosypáním)

Technická karta úpravy toků, ochranné hráze				Inventární číslo	
				210 206	
Název majetku				Lokalita	
Úprava Leskavy Lískovec – Bosonohy				Kraj	Jihomoravský
				Okres	Brno-město
				ORP	Brno
				Obec	Brno
Vodní tok - název	Leskava	Říční km	admin.: 0,000 – 10,000	ČHP	4 – 15 – 01 - 158
Vodní tok - IDVT	10100949		digit.: 0,020 – 9,700		
Závod	Dyje	Provoz	Brno	Středisko	provoz Brno
ID IS	500000072	Rok pořízení		Rok zařazení	1966
Způsob nabytí	převod	Číslo dokladu		Ze dne	
Pořizovací cena	8 571 946,-	Dřívější vlastník	Vodohospodářská správa města Brna		
Odpisová sazba	2 %				
I. Základní údaje o dokumentech související se vznikem stavby					
Rozhodnutí o povolení / ohlášení stavby vydal		Číslo jednací	Ze dne	Právní moc dne	
Rozhodnutí o povolení k nakládání s vodami vydal		Číslo jednací	Ze dne	Právní moc dne	
		Planost omezena datem			
Rozhodnutí o schválení manipulačních řádů vydal		Číslo jednací	Ze dne	Právní moc dne	
		Platnost omezena datem			
Kolaudační souhlas vydal		Číslo jednací	Ze dne		
Katastrální území	Dolní a Horní Heršpice, Bohunice, Starý Lískovec, Ostopovice, Bosonohy	List vlastnictví		Parcelní číslo	
II. Účel díla, technický popis a technické parametry					
1. Účel díla: směrová úprava a stabilizace koryta v zástavbě, ochrana příslušných částí Brna před povodněmi.					
2. Technický popis: vodohospodářská úprava toku sestává z dílčích úprav sloučených do jednoho majetku. V některých úsecích existuje původní úprava – staré přeložky z r. 1966, některé úseky byly rekonstruovány v rámci budování nových cizích investic (stavba dálnice D1, sídliště Bohunice, poldr Bosonohy). <b>Úsek č.1:</b> ř.km 0,000 – 1,180 –Jednoduchý lichoběžník – miska o šířce dna 1,0m se sklonem svahů 1:1,5 , sklon paty svahů 1:3. Příčný profil má nasedlané hrázky o šířce 2,0m v koruně , sklon svahů 1:1,5. Podélný sklon ř.km.: 0,000-0,661 – 2,75‰ ,ř.km.:0,661 – 1,180 – 2,93‰ <b>Úsek č.2:</b> ř.km. 1,180-1,398; 1,595-1,744; 2,300-2,456; Jednoduchý lichoběžník, šířka dna 1,0m, svahy 1:1,5 , hloubka profilu 1,70 – 2,0m <b>úsek č.3 :</b> ř.km. 1,398 –1,595; jednoduchý lichoběžník, šířka dna 1m, svahy 1:1,5; 10,4‰ <b>úsek č.4:</b> ř.km. 2,456 – 5,336; jednoduchý lichoběžník, šířka dna 0,5m svahy 1:1,5. km 2,456-2,926 – svah k žel.trati 1:1,25, hloubka profilu 0,75m, 4,7‰; km. 2,926-5,336 hloubka profilu 1,5m(v km 2,926-4,534) a 2,3-2,5m (v km 4,534-5,336). V km 4,534-4,900 je na LB nasedlaná zemní hrázka cca 0,5m o šířce v koruně 2,5m, svahy 1:5. V km 5,189 – 5,336 je na LB svodidlo.4,05‰ - 4,08‰. <b>úsek č.5:</b> : ř.km.6,150-6,917; jednoduchý lichoběžník, šířka dna 1m, svahy 1:1,5. V místech nízkého terénu vybudová ny zemní hrázky nad terén min. 1,10m o šířce koruny 1,0m a sklonu svahů 1:1,5; 7-10‰ <b>úsek č.6.:</b> ř.km.6,859 – 7,935, 1,01‰; km. 7,822-7,926- opěrné zdi, dno – bet. tvárnice š 102cm, dále sklon svahů 1:4					

na šikmou výšku 1,15m(beton), volná trať - jednoduchý lichoběžník, šířka dna 1m, svahy 1:1,5 <b>úsek č.7:</b> ř.km. 7,491 – 8,800,10,0‰ ;km 7,491 – 8,616 - jednoduchý lichoběžník, šířka dna 1m, svahy 1:5, hloubka profilu 1,70m km 8,616 –8,800 zaklenutý obdélníkový profil z Benešových ráků 200/150 cm <b>úsek č.8:</b> ř.km. 9,500- 10,000 – suchý poldr Bosonohy, hráz - ř.km 9,500					
<b>Zastavěná plocha</b>		m <sup>2</sup>	<b>Obestavený prostor</b>		m <sup>3</sup>
<b>3. Technické parametry:</b>					
Skutečná délka (km)	Podélný sklon úpravy	Kapacita koryta Q20-Q100	Kategorie TBD	Cyklus prohlídek	
9,680	1-10 ‰	19-26 m <sup>3</sup> /s	IV.	1 x za měsíc	
Souřadnice začátku a konce úseku		Začátek: (S-JTSK) Y: 597314.790 X: 1166751.120 Konec: (S-JTSK) Y: 596547 X: 1160488			
Příčný profil		Lichoběžníkový, ohrázený, opěrné betonové zdi, zaklenutí Benešovými ráky			
Opevnění		<b>úsek č.1:</b> záhozová patka v obloucích a v navázání na opevnění hrázové propusti a spádových stupňů, svahy zatravněny; <b>úsek č. 2 :</b> opevnění vegetační <b>úsek č.3 :</b> svahy zpevněny bet. tvárnice 50/50 do písk. lože s vyspárováním na šikmou výšku 2,3m, záhozová patka z lom. kamene prolitá betonem. Zbývající část svahu je zatravněna <b>úsek č.4:</b> v km 2,2,456-2,926 příkopová tvárnice TZZ 1 – 104,5/50 ve dně. Zbývající část svahu je zatravněna. V km. 5,189-5,336 – železobet. svodidlo z prefabrikátů VZK7 – 60/100 kotvené do výkopu na betonovou vyrovnávací desku. <b>úsek č.5:</b> ř.km.6,150-6,917, svahy v obloucích odlážděny kamennou dlažbou tl.25cm na šikmou výšku 2,0m na cementovou maltu, pod mosty je dlažba provedena na celou výšku svahu <b>úsek č.6.:</b> km 7,822-7,926 beton litý, tvárnice;volná trať - svahy zatravněny <b>úsek č.7:</b> ř.km. 7,491 – 8,616 – opevnění vegetační; 8,616 –8,800 – pref.. rákový propustek typu Beneš 200/150, prefabrikáty jsou uloženy na štěrkopískové vrstvě tl.20cm a na bet . vyrovnávací vrstvě tl.20cm. Nad zaklenutou trasou vrstva zeminy tl. min 10cm <b>úsek č.8:</b> ř.km. 9,500- 10,000 – suchý poldr Bosonohy, hráz v ř.km 9,500			
Ostatní objekty (stabilizační objekty v korytě, objekty v OH)		ř.km 0,120 silniční betonový most ul. Bernáčkova, DHM 2-50064 ř.km 0,434 LB hrázová propust, DHM 2-15453 ř.km 0,559 bet.spádový stupeň o výšce 1,70m, DHM 2-15322 ř.km. 0,651 kamenobet. skluz dl.2,0m, sklon 1:4, DHM 2-15330 ř.km 1,180 bet. spád. stupeň o výšce 1,2m ,DHM 2-15349 ř.km.3,288 typový spádový stupeň o výšce 0,5m, v rámci cizího odběrného objektu ř.km 3,638 typový spádový stupeň o výšce 0,5m v profilu lávky ř.km 5,189-5,336 LB svodidlo z bet. panelů tvaru L jako protipovodňové opatření na Q <sub>50</sub> ř.km 8,046 kombinovaný stupeň o výšce 1,25m ř.km.8,151 kombinovaný skluz o výšce 0,4m, DHM 2-15357 ř.km 8,313 kombinovaný stupeň o výšce 0,8m , DHM 2-15373			
Další údaje					
Poznámka (technické zhodnocení, opravy)		2011 - Oprava toku a sp. stupňů ř.km 7,760-8,813 , k.ú. Bosonohy 2011 – Oprava opevnění spádového stupně ř.km 3,594 , stabilizace PB v k.ú. Bohunice 2012 - Oprava LB panelové zídky ř.km 5,098-5,300 k.ú. Starý Lískovec 2013 – Oprava pat opevnění v úseků ř.km 0,434-0,680 v k.ú. Dolní Heršpice 2014 – Oprava toku a stabilizace pozemku PM v k.ú. Bohunice			
Dokumentace (projekt)		Původní dokumentace nedochována. PD dílčích pozdějších přeložek a dílčích úprav toku v rámci veřejných staveb a generálních oprav.			
Místo uložení dokumentace		Archív provozu Brno, ev.č. 126002-126008, 126011-126013, 126015-126126017			
ZVM 1:50 000	číslo	Mapa 1: ...	číslo		

<b>Datum</b>	<b>Jméno a příjmení zpracovatele TK</b>	<b>Podpis</b>
2.5.2016	██████████	
<b>Datum</b>	<b>Jméno a příjmení vedoucího provozu</b>	<b>Podpis</b>
	██████████	



VÝKAZ DOSAVADNÍHO A NOVÉHO STAVU ÚDAJŮ KATASTRU NEMOVITOSTÍ													
Dosavadní stav				Nový stav									
Označení pozemku par. číslem	Výměra parcely		Druh pozemku	Označení pozemku par. číslem	Výměra parcely		Druh pozemku	Typ stavby	Způsob využití	Způsob určení výměr	Porovnání se stavem evidence právních vztahů		
	ha	m <sup>2</sup>	Způsob využití		ha	m <sup>2</sup>	Způsob využití				Díl přechází z pozemku označeného v katastru nemovitostí	Číslo listu vlastnictví	Výměra dílu
226	17	46	orná půda	226/1	17	31	orná půda		2	226	10001	17	31
				226/2		15	zast. pl.	vod. dílo hráz pod	0	226	10001		15
401/31	46	16	orná půda	401/31	45	80	orná půda		2	401/31	10001	45	80
				401/54		36	zast. pl.	vod. dílo hráz pod	2	401/31	10001		36
403/1	1	75	01	403/1	73	50	vodní pl. tok přirozený		2	403/1	91	73	50
				403/10		52	zast. pl.	vod. dílo hráz pod	0	403/1	91	52	47
				403/11		49	zast. pl.	vod. dílo hráz pod	2	403/1	91	49	04
404/1	2	43		404/1	1	61	ostat. pl. neplodná půda		2	404/1	10001	1	61
				404/3		82	zast. pl.	vod. dílo hráz pod	2	404/1	10001		82
405/3	6	58		405/3	65	55	zast. pl.	vod. dílo hráz pod	0	405/3	10001		55
405/4	2	65		405/4	2	58	zast. pl.	vod. dílo hráz pod	0	405/4	10001	2	58
405/5	60			405/5	60		zast. pl.	vod. dílo hráz pod	0	405/5	10001		60
406/62	47	19	orná půda	406/62	46	81	orná půda		0	406/62	10001	46	81
				406/76		38	zast. pl.	vod. dílo hráz pod	0	406/62	10001		38

Výkaz údajů o bonitovaných půdně ekologických jednotkách (BPEJ) k parcelám nového stavu						
Parcelní číslo podle katastru nemovitostí		Kód BPEJ	Výměra		BPEJ na dílu parcely	Parcelní číslo podle katastru nemovitostí
zjednodušené evidence	ha	m <sup>2</sup>	ha	m <sup>2</sup>		zjednodušené evidence
226/1	25600	17	31			
401/31	20810	4	80			
406/62	20100	45	34			
	25600	42	47			

GEOMETRICKÝ PLÁN pro vyznačení vodního díla v katastru	
Geometrický plán ověřil úředně oprávněný zeměměřičský inženýr:	Stejnopis ověřil úředně oprávněný zeměměřičský inženýr:
Jméno, příjmení: [ ]	Jméno, příjmení: [ ]
Číslo položky seznamu úředně oprávněných zeměměřičských inženýrů: 1776/98	Číslo položky seznamu úředně oprávněných zeměměřičských inženýrů: [ ]
Dne: 24. září 2018	Číslo: 15/2018
Náležitosti a přesnosti odpovídá právním předpisům.	Tento stejnopis odpovídá geometrickému plánu v elektronické podobě uloženému v dokumentaci katastrálního úřadu.
Vyhotovitel: Povodí Moravy, s.p. Dřevařská 11 602 00 BRNO	Ověření stejnopisu geometrického plánu v listinné podobě.
Číslo plánu: 867-101/2017	
Okres: Brno-město	
Obec: Brno	
Kat. území: Dolní Heršpice	
Mapový list: Brno 9-2/41, 9-2/42	
Dosavadním vlastníkům pozemků byla poskytnuta možnost seznámit se v terénu s průběhem navrhovaných nových hranic, které byly označeny předepsaným způsobem. viz seznam souřadnic	



## Zadání pasportu:

HM 210564 – Úprava Jihlavy Kupařovice

Tok: Jihlava

Závod: ZD

Provoz: Náměšť nad Oslavou

Kontaktní osoba, telefon, E-mail: [REDACTED]



## 2. Technický popis:

Úprava pravého břehu. Svah ve sklonu 1:1,5. Svah zpevněn dlažbou tl. 30 cm na šikmou délku 5 – 7m. Dlažba je opřena o kamennou patku.

Ochranná hráz: délka 141 m, šířka cca 3 m, výška cca 2 m, svah na návodní straně ve sklonu 1:2 a na vzdušné straně 1:2,5. Ochranná hráz oseta.

Příčný profil lichoběžníkový.

Kapacita koryta je 140 m<sup>3</sup>/s

Stavba byla dokončena v roce 1948.

## Související objekty:

- Bez dalších souvisejících objektů

**Celková délka dle karty** – 0,141 km

**Celková délka úpravy ř. km. digit.:** 23,579 – 23,720

## Souřadnice začátku a konce úseku :

(S-JTSK) Y: 608314, X: 1176552 – začátek

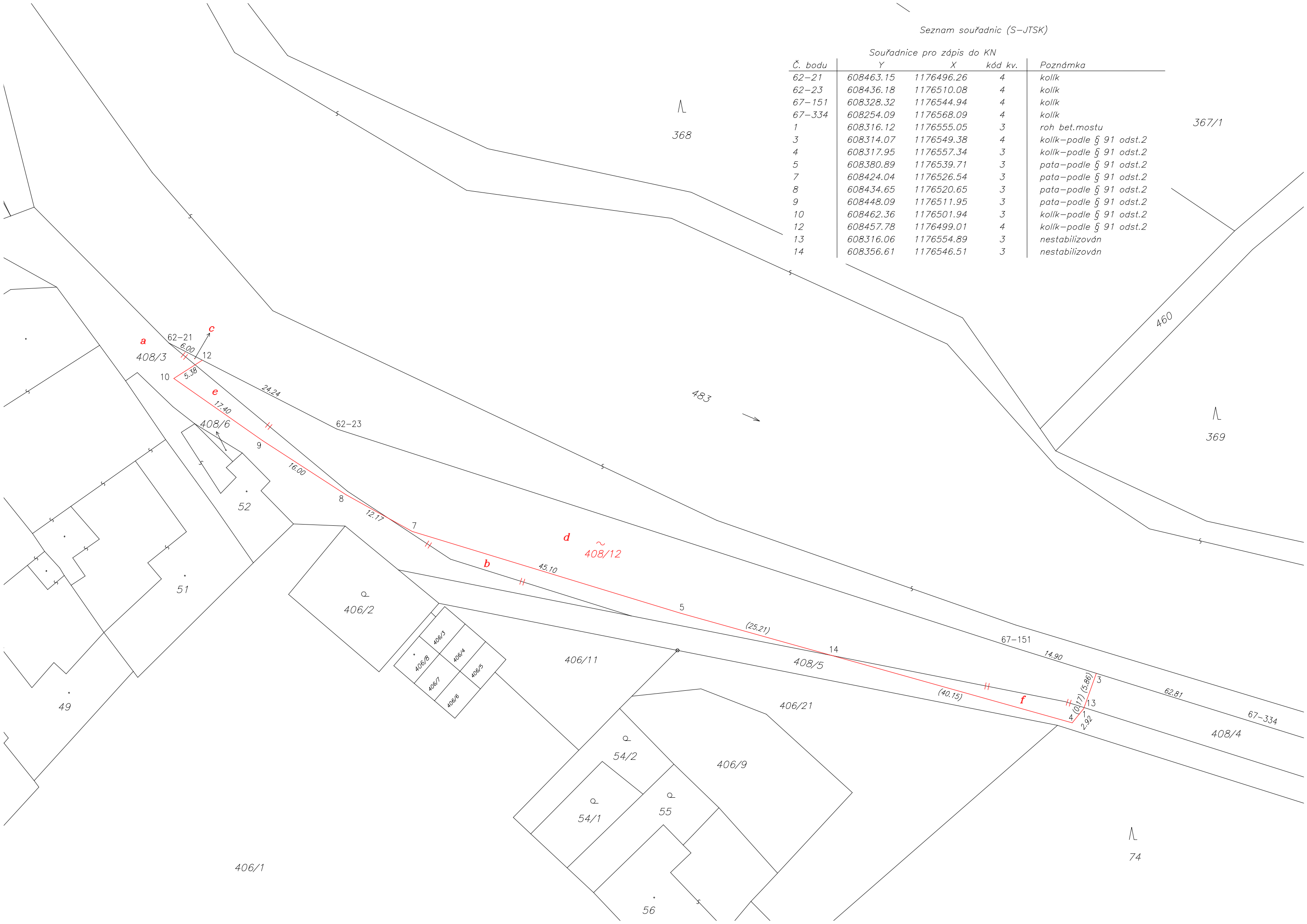
(S-JTSK) Y: 608443, X: 1176500 – konec





Seznam souřadnic (S-JTSK)

Č. bodu	Souřadnice pro zápis do KN			Poznámka
	Y	X	kód kv.	
62-21	608463.15	1176496.26	4	kolík
62-23	608436.18	1176510.08	4	kolík
67-151	608328.32	1176544.94	4	kolík
67-334	608254.09	1176568.09	4	kolík
1	608316.12	1176555.05	3	roh bet.mostu
3	608314.07	1176549.38	4	kolík-podle § 91 odst.2
4	608317.95	1176557.34	3	kolík-podle § 91 odst.2
5	608380.89	1176539.71	3	pata-podle § 91 odst.2
7	608424.04	1176526.54	3	pata-podle § 91 odst.2
8	608434.65	1176520.65	3	pata-podle § 91 odst.2
9	608448.09	1176511.95	3	pata-podle § 91 odst.2
10	608462.36	1176501.94	3	kolík-podle § 91 odst.2
12	608457.78	1176499.01	4	kolík-podle § 91 odst.2
13	608316.06	1176554.89	3	nestabilizován
14	608356.61	1176546.51	3	nestabilizován



## Zadání pasportu:

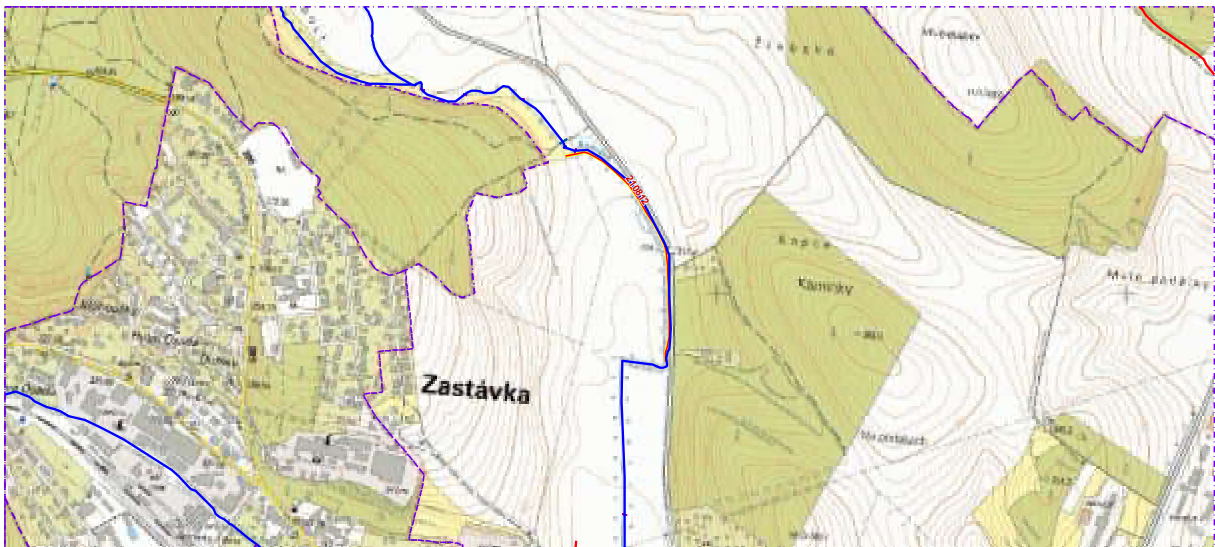
HM 210812 – Úprava Bobravy Rosice

Tok: Bobrava

Závod: ZD

Provoz: Brno

Kontaktní osoba, telefon, E-mail: [REDACTED]



## 2. Technický popis:

Úprava Bobravy spočívající v ohrázení toku byla provedena v roce 1961:

V úseku 28,491 – 29,159 pravobřežní ochranná hráz 1m

**Celková délka dle karty** – 0,668km

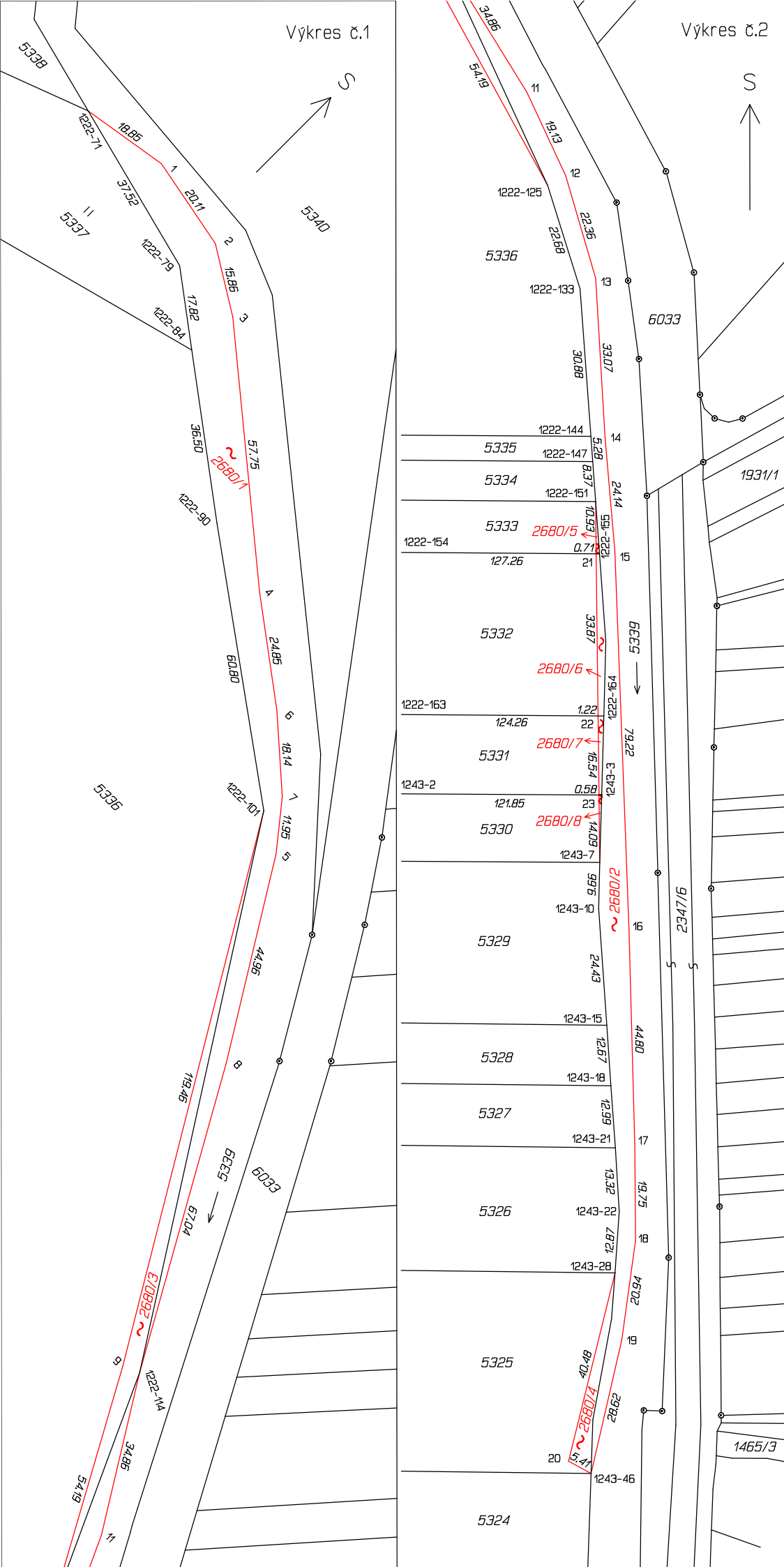
**Celková délka úpravy ř. km. digit.:** 28,491 – 29,159

**Souřadnice začátku a konce úseku :**

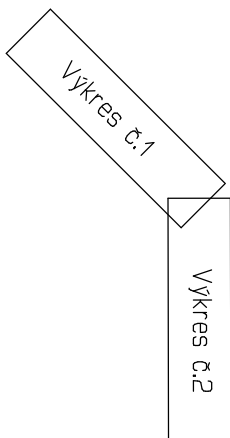
Začátek: (S-JTSK) X: -615130, Y: -1159166

Konec: (S-JTSK) X: -615374, Y: -1158662

Souřadnice a délky jsou pouze orientační, budou dále upřesněny na místním šetření.



### Klad výkresů



Seznam souřadnic (S-JTSK)

Souřadnice pro zápis do KN  
k.ú. Rosice u Brna (741221)

Číslo bodu	Y	X	Kód kv.	Poznámka
1222-71	615352.74	1158655.54	3	hrana
1222-79	615316.47	1158664.91	3	pata
1222-84	615302.25	1158675.55	3	pata
1222-90	615273.06	1158697.37	3	pata
1222-101	615223.74	1158732.95	3	pata
1222-114	615159.31	1158834.10	3	hrana
1222-125	615136.79	1158883.08	3	pata
1222-133	615130.03	1158904.70	3	pata
1222-144	615127.80	1158935.45	3	pata
1222-147	615127.42	1158940.70	3	pata
1222-151	615126.82	1158949.02	3	pata
1222-154	615253.89	1158958.96	3	pata
1222-155	615126.03	1158959.91	3	hrana
1222-163	615250.53	1158992.81	3	pata
1222-164	615125.14	1158993.74	3	hrana
1243-2	615247.97	1159009.33	3	pata
1243-3	615125.60	1159010.24	3	hrana
1243-7	615126.00	1159024.29	3	pata
1243-10	615126.27	1159033.91	3	pata
1243-15	615124.58	1159058.26	3	pata
1243-18	615123.71	1159070.88	3	pata
1243-21	615122.82	1159083.81	3	pata
1243-22	615122.02	1159097.06	3	pata
1243-28	615122.91	1159109.86	3	pata
1243-46	615127.93	1159151.70	3	hrana
1	615334.16	1158652.55	3	hrana
2	615314.45	1158656.34	3	hrana
3	615301.04	1158664.66	3	hrana
4	615256.51	1158701.29	3	hrana
5	615215.59	1158737.45	3	hrana
6	615236.65	1158716.16	3	hrana
7	615223.07	1158728.15	3	hrana
8	615192.10	1158775.71	3	hrana
9	615162.78	1158835.56	3	pata
11	615141.03	1158863.74	3	hrana
12	615133.00	1158881.06	3	hrana
13	615126.76	1158902.49	3	hrana
14	615124.88	1158935.46	3	hrana
15	615122.82	1158959.48	3	hrana
16	615119.93	1159038.58	3	hrana
17	615118.75	1159083.38	3	hrana
18	615118.64	1159103.14	3	hrana
19	615121.48	1159123.86	3	hrana
20	615132.65	1159149.13	3	pata
21	615126.70	1158959.91	3	pata
22	615126.33	1158993.73	3	pata
23	615126.15	1159010.24	3	pata

VÝKAZ DOSAVADNÍHO A NOVÉHO STAVU ÚDAJŮ KATASTRU NEMOVITOSTÍ																
Dosavadní stav				Nový stav												
Označení pozemku parc. číslem	Výměra parcely		Druh pozemku Způsob využití	Označení pozemku parc. číslem	Výměra parcely		Druh pozemku Způsob využití	Typ stavby Způsob využití	Zpús. určení výměr	Porovnání se stavem evidence právních vztahů						
	ha	m <sup>2</sup>			ha	m <sup>2</sup>				Díl přechází z pozemku katastru nemovitostí	dřívější poz. evidenci	Číslo listu vlastnictví	Výměra dílu		Označení dílu	
5325	89	65	orná půda	5325	88	69	orná půda		2	5325	1759	88	69			
				st.2680/4		96	zast. pl.	vod. dílo hráz pod	2	5325	1759		96			
5330	*1)	33	84	orná půda	5330	33	79	orná půda	2	5330	689	33	79			
				st.2680/8		4	zast. pl.	vod. dílo hráz pod	2	5330	689		4			
5331		40	50	orná půda	5331	40	36	orná půda	2	5331	600	40	36			
				st.2680/7		14	zast. pl.	vod. dílo hráz pod	2	5331	600		14			
5332	*2)	84	82	orná půda	5332	84	35	orná půda	2	5332	605	84	35			
				st.2680/6		46	zast. pl.	vod. dílo hráz pod	2	5332	605		46			
5333	*3)	27	59	orná půda	5333	27	56	orná půda	2	5333	433	27	56			
				st.2680/5		4	zast. pl.	vod. dílo hráz pod	2	5333	433		4			
5336		5	93	31	orná půda	5336	5	90	07	orná půda	2	5336	2684	5	90	07
				st.2680/3		3	24	zast. pl.	vod. dílo hráz pod	2	5336	2684	3	24		
5339	*4)	1	03	42	vodní pl. tok přirozený	5339	77	57	vodní pl. tok přirozený	2	5339	10001	77	57		
				st.2680/1		14	19	zast. pl.	vod. dílo hráz pod	2	5339	10001	14	19		
				st.2680/2		11	67	zast. pl.	vod. dílo hráz pod	2	5339	10001	11	67		
	9	73	13		9	73	13									

- \*1) Rozdíl -1 m2 vzniklý zaokrouhlením výměr (bod 14.6 přílohy katastrální vyhlášky) u dosavadní parcely č.5330
- \*2) Rozdíl -1 m2 vzniklý zaokrouhlením výměr (bod 14.6 přílohy katastrální vyhlášky) u dosavadní parcely č.5332
- \*3) Rozdíl +1 m2 vzniklý zaokrouhlením výměr (bod 14.6 přílohy katastrální vyhlášky) u dosavadní parcely č.5333
- \*4) Rozdíl +1 m2 vzniklý zaokrouhlením výměr (bod 14.6 přílohy katastrální vyhlášky) u dosavadní parcely č.5339

Výkaz údajů o bonitovaných půdně ekologických jednotkách (BPEJ) k parcelám nového stavu										
Parcelní číslo podle katastru nemovitostí		Kód BPEJ	Výměra		BPEJ na dílu parcely	Parcelní číslo podle katastru nemovitostí		Kód BPEJ	Výměra	BPEJ na dílu parcely
zjednodušené evidence			ha	m <sup>2</sup>		zjednodušené evidence			ha	m <sup>2</sup>
5325	25800		88	69						
5330	25800		33	79						
5331	25800		40	36						
5332	25800		84	35						
5333	25800		27	56						
5336	20850		71	26						
	25800		5	18	81					

GEOMETRICKÝ PLÁN pro vyznačení vodního díla v katastru		Geometrický plán ověřil úředně oprávněný zeměměřický inženýr:	Stejnopis ověřil úředně oprávněný zeměměřický inženýr:
Vyhotořitel:  Povodí Moravy, s.p. Dřevařská 11 602 00 BRNO		Jméno, příjmení: [redacted]	Jméno, příjmení:
Číslo plánu: 3243-127/2018		Číslo položky seznamu úředně oprávněných zeměměřických inženýrů: 1776/98	Číslo položky seznamu úředně oprávněných zeměměřických inženýrů:
Okres: Brno-venkov		Dne: 14. ledna 2019 Číslo: 4/2019	Dne: Číslo:
Obec: Rosice		Náležitosti a přesnosti odpovídá právním předpisům.	
Kat. území: Rosice u Brna		Tento stejnopis odpovídá geometrickému plánu v elektronické podobě uloženému v dokumentaci katastrálního úřadu.	
Mapový list: Tišnov 6-9/24, 42		Katastrální úřad souhlasí s očíslováním parcel.	
Dosavadním vlastníkům pozemků byla poskytnuta možnost seznámit se v terénu s průběhem navrhovaných nových hranic, které byly označeny předepsaným způsobem: dočasně podle §91 Vyhl. 357/2013Sb. ,odst.2		Ověření stejnopisu geometrického plánu v listinné podobě.	

## Zadání pasportu:

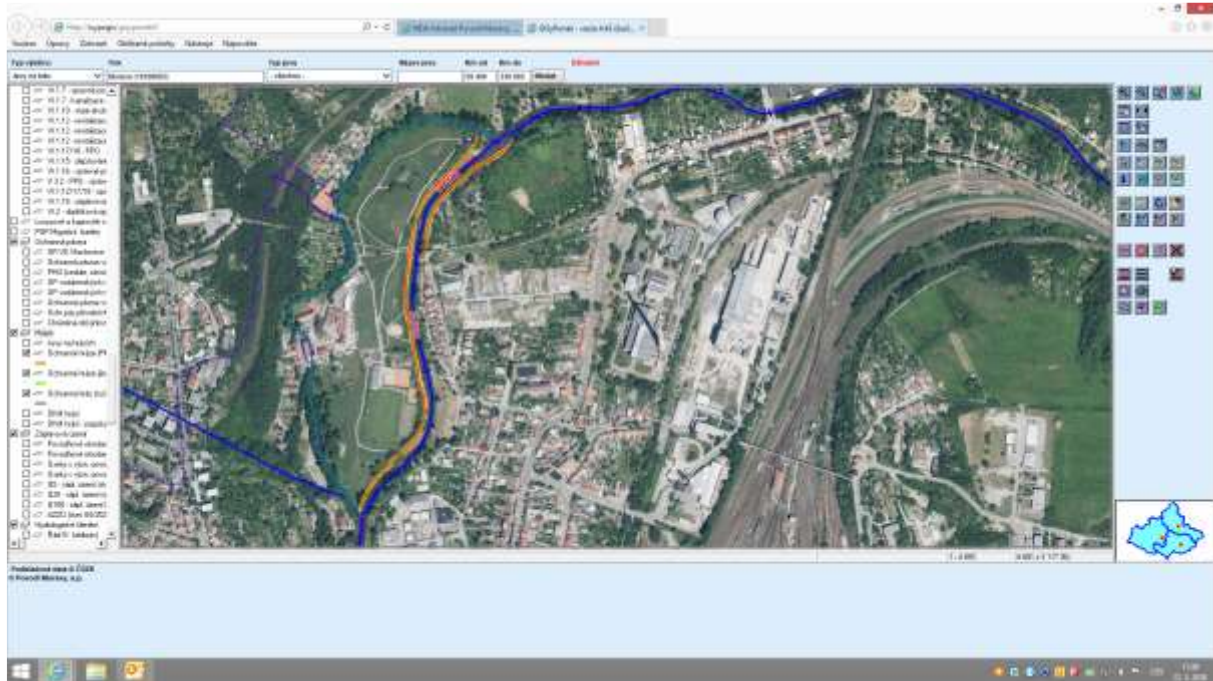
HM 217512 – Úprava Svitavy Maloměřice ( hráze k.ú. Maloměřice)

Tok: Svitava

Závod: ZD

Provoz: Brno

Kontaktní osoba, telefon, E-mail: [REDACTED]



## Technický popis:

Úprava toku tvaru jednoduchého lichoběžníku s přisazenými zemními hrázemi nestejně délky. Výška LB hráze 0,5-2 m, šířka nezpevněné koruny 2-3 m, výška LB hráze 2-3 m, šířka zpevněné koruny (CS) v rámci RVT Cacovického ostrova je 3-4 m.

Původní PD dochovány bez originálů kolaudačních dokladů.

## Související objekty – součásti úpravy toku:

Jez Maloměřice ř.km 9,620

Jez Cacovice ř.km 10,157

**Celková adm. délka hrází dle karty – LB hráz 0,283 km, PB hráz 0,874 km**

**Celková délka dle dg ř.km – LB hráz 0,283, PB hráz 0,878 km**

## Souřadnice začátku a konce ohrázaného úseku :

Začátek LB hráze (S-JTSK)	Y: 597678	X: 1157760
Konec LB hráze (S-JTSK)	Y: 595333	X: 1157549
Začátek PB hráze (S-JTSK)	Y: 597678	X: 1165423
Konec PB hráze (S-JTSK)	Y: 595393	X: 1157540

Souřadnice a délky jsou pouze orientační, budou dále upřesněny na místním šetření.

Technická karta úpravy toků, ochranné hráze				Inventární číslo	
				217 512	
Název majetku				Lokalita	
Úprava Svitavy Maloměřice				Kraj	Jihomoravský
				Okres	Brno-město
				ORP	Brno
				Obec	Brno
Vodní tok - název	Svitava	Řiční km	admin.: 9,283 – 10,157	ČHP	4 – 15 – 02 - 109
Vodní tok - IDVT	10100024		digit.: 9,274 – 10,152		
Závod	Dyje	Provoz	Brno	Středisko	provoz Brno
ID IS	500000150	Rok pořízení	1983	Rok zařazení	1983
Způsob nabytí	investice	Číslo dokladu		Ze dne	
Pořizovací cena	1 400 309,-	Dřívější vlastník	Vodohospodářská správa města Brna		
Odpisová sazba	2 %				
I. Základní údaje o dokumentech související se vznikem stavby					
Rozhodnutí o povolení / ohlášení stavby vydal		Číslo jednací	Ze dne	Právní moc dne	
VLHZ NVmB		VLHZ-3013/81-Va/K,801/84-Va/Me	7.12.1981 13.7.1984		
Rozhodnutí o povolení k nakládání s vodami vydal		Číslo jednací	Ze dne	Právní moc dne	
		Planost omezena datem			
Rozhodnutí o schválení manipulačních řádů vydal		Číslo jednací	Ze dne	Právní moc dne	
		Platnost omezena datem			
Kolaudační souhlas vydal		Číslo jednací	Ze dne		
VLHZ NVmB		VLHZ-3764/85-Va/Me	26.9.1985		
Katastrální území	Maloměřice	List vlastnictví		Parcelní číslo	
II. Účel díla, technický popis a technické parametry					
1. Účel díla: směrová úprava koryta, zajištění průtočné kapacity a ochrana příslušné části Brna před povodněmi.					
2. Technický popis: vodohospodářská úprava toku tvaru jednoduchého lichoběžníku, šířka dna 15 m, sklon svahů a líců hrází 1:1,5, šířka koruny hrází 3 m, hloubka koryta v nadjezí 4,05 m, v podjezí 3,3-3,8 m. Součástí úpravy jsou ochranné zemní hráze v úsecích: LB OH ř.km 9,874 od lávky ul. Olší po ř.km 10,157 Jez Cacovice, šířka koruny hráze 2-3 m, výška hráze 0,5-2 m. PB OH ř.km 9,225 zaústění Cacovického náhonu po ř.km 10,157 Jez Cacovice, šířka zpevněné koruny 3-4 m, výška hráze 2-3 m.					
Zastavěná plocha	m <sup>2</sup>		Obestavený prostor	m <sup>3</sup>	
3. Technické parametry:					
Skutečná délka (km)	Podélný sklon úpravy	Kapacita koryta Q...	Kategorie TBD	Cyklus prohlídek	
0,878	1,5 ‰ pod jezem, 1‰ nad jezem	179 m <sup>3</sup> /s	IV.	1 x za měsíc	
Souřadnice začátku a konce úseku		Začátek: (S-JTSK) Y: 595621,46 X: 1158291,22 Konec: (S-JTSK) Y: 595356 X: 1157537			
Příčný profil		Lichoběžníkový			



Opevnění	Svahy zpevněny záhozovou patkou z lomového kamene a pohozen tl. 30 cm na šikmou výšku v konkávě 3 m, v přímé trati 2 m. Zbytek svahů a hrází zatravněn.		
Ostatní objekty (stabilizační objekty v korytě, objekty v OH)	V ř.km 9,620 Jez Maloměřice DHM 2-17504, v ř.km 10,157 Jez Cacovice DHM 2-10118		
Další údaje			
Poznámka (technické zhodnocení, opravy)	2009 Odstranění PŠ 2006 2011 zpevnění koruny PB OH v rámci RVT Cacovického ostrova dílčí oprava patky 2015 Oprava Jezu Cacovice		
Dokumentace (projekt)	Původní PD - I.etapa 1971, II. etapa 1981		
Místo uložení dokumentace	Archív provozu Brno, ev.č. 129001, 129022, 129023, 159004		
ZVM 1:50 000	číslo	Mapa 1: ...	číslo
<b>Datum</b>	<b>Jméno a příjmení zpracovatele TK</b>		<b>Podpis</b>
26.4.2016	[REDACTED]		
<b>Datum</b>	<b>Jméno a příjmení vedoucího provozu</b>		<b>Podpis</b>
	[REDACTED]		