

## SMLOUVA O POSKYTOVÁNÍ SERVISNÍCH SLUŽEB

### 1. Smluvní strany

**Objednatel:** Dopravní podnik hl. m. Prahy, akciová společnost  
se sídlem: Praha 9, Sokolovská 217/42, PSČ 190 22  
IČ: 00005886  
DIČ: CZ00005886, plátce DPH  
bankovní spojení: Česká spořitelna, a.s. Rytířská 29, Praha 1  
číslo účtu: 1930731349/0800  
zapsaná v obchodním rejstříku vedeném Městským soudem v Praze, oddíl B, vložka 847  
jednatel: Ing. Jaroslav Ďuriš, předseda představenstva  
Bc. Magdalena Češková, místopředsedkyně představenstva  
(dále jen „Objednatel“)

a

**Poskytovatel:** PROMINECON CZ a.s.  
se sídlem: Praha 1, Revoluční 25/767, PSČ 110 00  
IČ: 25110977  
DIČ: CZ25110977  
bankovní spojení: PPF Banka a.s.  
číslo účtu: 2005000009/6000  
zapsaná v obchodním rejstříku vedeném Městským soudem v Praze, oddíl B, vložka 4581  
jednatel: Ing. Vlastimil Kaňovský, předseda představenstva  
(dále jen „Poskytovatel“)

uzavřely dnešního dne, měsíce a roku tuto smlouvu o poskytování servisních služeb dle § 269 odst. 2 a násl. zákona č. 513/1991 Sb., obchodního zákoníku, ve znění pozdějších předpisů (dále jen „Smlouva“).

(Objednatel a Poskytovatel dále též jen „Smluvní strany“ a každý z nich jen „Smluvní strana“)

Smluvní strany, jsou si vědomy svých závazků v této Smlouvě obsažených a s úmyslem být touto Smlouvou vázány, se dohodly na následujícím znění Smlouvy:

### 2. Úvodní ustanovení

- 2.1. Účelem této Smlouvy je poskytování servisních služeb v rámci veřejné zakázky „Bezbariérové zpřístupnění stanice metra I. P. Pavlova“ z ulice Legerova v přízemí domu č.p. 357 v rozsahu dle této Smlouvy.
- 2.2. Smluvní strany se dohodly na základě výsledku zadávacího řízení (zveřejněném ve Věstníku veřejných zakázek pod evid. č. 376204, konaném ve smyslu zák. č. 137/2006 Sb. o veřejných zakázkách v platném znění, na uzavření této Smlouvy, kterou se Poskytovatel zavazuje



k řádnému poskytování servisních služeb dle této Smlouvy v požadovaném čase a kvalitě a Objednatel se zavazuje k jeho převzetí výsledku poskytovaných servisních služeb a zaplacení za jeho provedení.

- 2.3. Poskytovatel potvrzuje, že se v plném rozsahu seznámil se zadávací dokumentací, s rozsahem a povahou servisních služeb, k jejichž poskytnutí, se zavazuje touto Smlouvou, že jsou mu známy veškeré technické, kvalitativní a jiné podmínky a že disponuje takovými kapacitami a odbornými znalostmi, které jsou k plnění nezbytné. Výslovně potvrzuje, že prověřil veškeré podklady a pokyny Objednatele, které obdržel do dne uzavření této Smlouvy i pokyny, které jsou obsaženy v zadávacích podmínkách, které Objednatel stanovil pro zadání Smlouvy, že je shledal vhodnými, že sjednaná cena a způsob plnění včetně doby trvání Smlouvy, obsahuje a zohledňuje všechny výše uvedené podmínky a okolnosti, jakož i ty, které zkušený poskytovatel, jako subjekt odborně způsobilý k poskytnutí takových služeb měl nebo mohl předvídat. Poskytovatel na základě výše uvedeného prohlašuje, že s použitím těchto všech znalostí, podkladů a pokynů bude plnit závazek založený touto Smlouvou včas, řádně a za sjednanou cenu, aniž by vyžadoval od Objednatele jiné, než dohodnuté spolupůsobení.
- 2.4. Smluvní strany souhlasně prohlašují, že jsou plně seznámeni s obsahem smlouvy o dílo, která byla mezi Smluvními stranami rovněž uzavřena v rámci veřejné zakázky „Bezbariérové zpřístupnění stanice metra I. P. Pavlova“, a to za účelem zhotovení díla, ke které je předmětem poskytování servisních služeb dle této Smlouvy (dále jen „**Smlouva o dílo**“).
- 2.5. Veškeré pojmy, které jsou v této Smlouvě uvedené s velkým počátečním písmenem a nejsou v této Smlouvě definované, se vykládají v souladu s definicemi pro tyto pojmy uvedené ve Smlouvě o dílo.

### 3. Předmět smlouvy

- 3.1. Předmětem této Smlouvy je poskytování servisních, opravárenských a předepsaných revizních služeb a činností na Díle; tj. zejména na určeném technickém zařízení - výtazích ve stanici metra I. P. Pavlova (dále jen „**zařízení UTZ**“), které jsou součástí Díla dle Smlouvy o dílo, ve smyslu zákona č. 266/1994 Sb., o drahách, ve znění pozdějších předpisů.
- 3.2. Poskytovatel se dále zavazuje poskytovat následující servisní služby:
  - 3.2.1. vytvoření harmonogramu revizí pro jednotlivá zařízení, který bude obsahovat typ zařízení, počet revizí stanovených právním předpisem nebo dodavatelem zařízení, který bude zpracován zejména v rozsahu garančních a zákonných prohlídek, musí odpovídat pokynům výrobce, právním předpisům a normám, a to do 30 (třiceti) dní ode dne účinnosti této Smlouvy, a dodržování tohoto harmonogramu bez výzev Objednatele;
  - 3.2.2. pravidelný servis stanovený dle požadavků výrobce příslušného zařízení a mazání dle mazacího plánu;
  - 3.2.3. provozní revize části strojní na UTZ;
  - 3.2.4. revize strojní části po opravách na UTZ;
  - 3.2.5. revize výtahu (UTZ) dle vyhlášky č. 100/1995 Sb. kterou se stanoví podmínky pro provoz, konstrukci a výrobu určených technických zařízení a jejich konkretizace (Řád určených technických zařízení) - roční revize s břemenem;
  - 3.2.6. zajištění vyhotovení „Protokolu o technické prohlídce a zkoušce UTZ“ provedené ve smyslu § 47 odst. 4 zákona č. 266/1994 Sb., o drahách v případě podstatných změn na zařízení a následně zajištění případné změny v Průkazu způsobilosti UTZ;



- 3.2.7. předání vyhotovených protokolů po revizích Objednateli min. 4 pracovních dní před vypršením platnosti předchozí revizní zprávy;
  - 3.2.8. provedení školení dozorců a řidičů výtahů dle požadavků Objednatele;
  - 3.2.9. součinnost při opravách, revizích, prohlídkách a zkouškách na zařízeních prováděných jinými dodavateli;
  - 3.2.10. součinnost při opravách a kontrolách kamerového systému a dorozumivacího zařízení v klecích a strojovnách výtahů s místem trvalé obsluhy;
  - 3.2.11. mytí prosklených částí výtahu, šachty a technologie výtahu v pravidelných intervalech jednou za 3 měsíce, přičemž práce bude prováděna ve stanicích metra pouze v době noční přepravní výluky, tj. cca od 00:50 hod. do 03:50 hod; v ostatních prostorech podle dohody tak, aby byly minimálně narušeny provozní potřeby Objednatele;
  - 3.2.12. zajištění provedení příslušné revize po provedených opravách a rekonstrukcích, prohlídky či technické prohlídky a zkoušky vyplývající z povahy opravy;
  - 3.2.13. udržování čistoty výtahové šachty a strojovny výtahu;
  - 3.2.14. písemné informování Objednatele jednou ročně o technickém stavu zařízení (stav k 30. 6. a k 31. 12. kalendářního roku), vypracovat zprávu o technickém stavu výtahu/plošiny, která bude předána Objednateli. Zpráva bude obsahovat i případné návrhy pro provedení úprav či změn na zařízení, včetně odhadu finančních nákladů. Zprávu doručit nejpozději do 15. dne následujícího měsíce po datu, ke kterému zpráva zpracována;
  - 3.2.15. udržování čistoty výtahového rozváděče;
  - 3.2.16. uvedení Díla nebo jeho částí, které je předmětem revizí do takového stavu, aby Dílo nebo jeho část splnili veškeré podmínky revize; a
  - 3.2.17. vyprošťování z výtahu nebo plošiny (pokud selže vyprošťování dle návodu k příslušnému zařízení na vyproštění) s příjezdem do 30 minut od nahlášení Objednatele na dispečink Poskytovatele;
  - 3.2.18. jakékoliv další servisní práce požadované platnými právními předpisy a normami (dále jen „**Služby**“).
- 3.3. Smluvní strany se dohodly, že Objednatel není oprávněn provádět Služby sám nebo prostřednictvím třetí osoby odlišné od Poskytovatele.

#### **4. Doba plnění**

- 4.1. Poskytovatel se zavazuje poskytovat Služby po dobu 60 měsíců ode dne účinnosti této Smlouvy.

#### **5. Místo plnění**

- 5.1. Místem plnění je územní městské části Praha 5.



## 6. Cena a platební podmínky

- 6.1. Cena za poskytování Služeb dle této Smlouvy byla smluvními stranami dohodnuta ve výši 9 480,00 Kč (slovy: Devěttisícčtyřitaosmdesát korun českých) bez DPH za měsíc (dále jen „Cena Služeb“).
- 6.2. K Ceně Služeb bude připočtena DPH ve výši dle daňových předpisů platných v době uskutečnění zdanitelného plnění.
- 6.3. Poskytovatel prohlašuje, že řádně prostudoval zadávací dokumentaci, řádně prověřil veškeré potřebné informace v souvislosti s poskytováním Služeb a všeobecnými podmínkami pro provádění prací a všech údajů, které mohou být nezbytné pro stanovení Ceny Služeb a uzavření této Smlouvy. Uplatňování jakýchkoliv nároků na úhradu víceprací z důvodu nedostatečného seznámení s výše uvedenými podmínkami nebudou akceptovány.
- 6.4. Poskytovatel potvrzuje, že Cena Služeb zahrnuje veškeré náklady nezbytné k řádnému, úplnému a kvalitnímu poskytování Služeb včetně veškerého spotřebního materiálu a náhradních dílů potřebných pro poskytování Služeb a zohledňuje všechna rizika a vlivy souvisejících s poskytováním Služeb. Veškeré náklady spojené s plněním této Smlouvy včetně těch, které nejsou v této Smlouvě výslovně uvedena a které by Poskytovatel měl vzhledem ke své odbornosti a zkušenostem znát, jsou zakalkulovány v Ceně Služeb a Poskytovatel není oprávněn požadovat jejich úhradu nad rámec sjednané Ceny Služeb.
- 6.5. Cenu Služeb je možné pouze v případě, že změna právních předpisů či jiných závazných norem mají prokazatelný vliv na rozsah poskytování Služeb, a to na základě uzavření dodatku k této Smlouvě.
- 6.6. Poskytovatel výslovně souhlasí s tím, že předmět této Smlouvy je plněním možným a že ve sjednané Ceně Služeb plně zohlednil všechna rizika obvyklá u stavby obdobného druhu a rozsahu a případné náklady z těchto rizik vyplývající.
- 6.7. Daňový doklad na cenu Služeb bude Poskytovatelem vystaven vždy za kalendářní čtvrtletí, a to nejdříve k prvnímu dni kalendářního měsíce následujícím po kalendářním čtvrtletí, za který je Cena Služeb účtována. Dnem uskutečnění zdanitelného plnění pro je vždy poslední den v kalendářním čtvrtletí.
- 6.8. Daňový doklad musí mít náležitosti stanovené v tomto článku, přičemž splatnost Poskytovatelem vystavené faktury je stanovena na 30 (třicet) dní ode dne, kdy byl daňový doklad doručen Objednateli.
- 6.9. Všechny daňové doklady musí splňovat náležitosti řádného daňového dokladu požadované zákonem č. 235/2004 Sb., ve znění pozdějších předpisů, avšak výslovně vždy musí obsahovat následující údaje: označení Smluvních stran a jejich adresy, IČ, DIČ (je-li přiděleno), označení této Smlouvy, označení poskytnutého plnění, číslo daňového dokladu, den vystavení a lhůta splatnosti daňového dokladu, označení peněžního ústavu a číslo účtu, na který se má platit, fakturovanou částku, razítko a podpis oprávněné osoby.
- 6.10. Nebude-li daňový doklad obsahovat stanovené náležitosti nebo v ní nebudou správně uvedené údaje dle této Smlouvy, je Objednatel oprávněn vrátit ji ve lhůtě její splatnosti Poskytovateli. V takovém případě se přeruší běh lhůty splatnosti a nová lhůta splatnosti počne běžet doručením opraveného daňového dokladu.
- 6.11. Platby peněžitých částek se provádí bankovním převodem na účet druhé smluvní strany uvedený v daňovém dokladu. Peněžitá částka se považuje za zaplacenou okamžikem jejího připsání na účet příjemce.



- 6.12. V případě prodlení kterékoliv Smluvní strany se zaplacením peněžité částky vzniká oprávněně straně nárok na zákonem stanovený úrok z prodlení za každý i započatý den prodlení. Tím není dotčen ani omezen nárok na náhradu vzniklé škody.

## 7. Práva a povinnosti při poskytování Služeb

- 7.1. Poskytovatel se zavazuje poskytovat Služby spočívající ve vyproštění dle odst. 3.2.17 této Smlouvy na základě nahlášení pracovníky Objednatele na dispečink Poskytovatele na kontakty uvedené v odst. 12.5 této Smlouvy, ostatní Servisní služby se Poskytovatel zavazuje poskytovat automaticky bez předchozího pokynu Objednatele.
- 7.2. Poskytovatel se zavazuje při poskytování Služeb dodržovat následující postup:
- 7.2.1. pracovník Poskytovatele se prokáže před zahájením činnosti provoznímu pracovníkovi dopravního úseku ve vestibulu (přepravní manipulát, samostatný provozní technik) průkazem externího pracovníka a oznámí svůj příchod a požádá dispečink Objednatele o souhlas k zahájení prací;
  - 7.2.2. pracovník Poskytovatele si vyzvedne od provozního pracovníka dopravního úseku schránku s klíči od prostoru pohonu výtahu, kterou po skončení své činnosti vrátí na stejné pracoviště;
  - 7.2.3. skončení činnosti oznámí pracovník Poskytovatele provoznímu pracovník dopravního úseku;
  - 7.2.4. odstranění vady (příčinu a způsob odstranění) oznámí pracovník Poskytovatele dispečinku Objednatele, který odepíše závadu v Knize závad.
- 7.3. Vstup do prostor Objednatele bude umožněn pouze pracovníkům Poskytovatele, kteří budou pro vstup do prostor metra vybaveni kartami, které vydá Objednatel na základě žádosti a identifikačními kartami pro vstup do ostatních prostor Objednatele se jménem, fotografií a názvem firmy Poskytovatele.
- 7.4. Poskytovatel se zavazuje poskytovat Služby sám nebo prostřednictvím subdodavatelů uvedených v Příloze č. 1 této Smlouvy. Prostřednictvím jiných osob, než uvedených v první větě, je možné poskytovat Služby jen s předchozím písemným souhlasem Objednatele.
- 7.5. Poskytovatel se zavazuje dodržovat obecně závazné právní předpisy, technické normy včetně ČSN, EN a UTZ norem a podmínky této Smlouvy a odpovídá za to, že jeho zaměstnanci a subdodavatelé budou řádně proškoleni v souladu s právními a technickými normami.
- 7.6. Poskytování Služeb se bude provádět v denních i nočních směnách tak, aby se minimalizoval dopad na plynulost dopravy a možné ohrožení cestujících. Práce budou prováděny pod dohledem pracovníků Objednatele.
- 7.7. Případné zavážení materiálu a odvoz odpadu bude umožněn převážně z povrchu a dle potřeby Poskytovatele a možností Objednatele.
- 7.8. Poskytovatel se zavazuje při provádění předmětu této Smlouvy používat náhradní díly schválené pro jejich použití ze strany výrobce zařízení UTZ. V případě použití jiných náhradních dílů, musí být jejich použití předem konzultováno a schváleno Objednatelem. Všechny takovéto náhradní díly musí splňovat podmínky stanovené platnými normami a právními předpisy.
- 7.9. Poskytovatel po ukončení prací odevzdá Objednateli vyměněné díly, případně s nimi naloží dle pokynu Objednatele jinak, zejména je zlikviduje v souladu se závaznými právními předpisy.



- 7.10. Poskytovatel se zavazuje v případě zjištění odcizení zařízení Díla či jeho části, znemožnění bezpečného provozu výtahu nebo poškození technického zařízení případně jeho části, tuto skutečnost neprodleně oznámit Objednateli a bude operativně spolupracovat s Objednatelem na řešení vzniklé události.
- 7.11. Vedoucí zaměstnanci Poskytovatele musí být Objednatelem proškoleni z požárních předpisů, předpisů BOZP a interních předpisů. Poskytovatel si bude prostřednictvím těchto osob zajišťovat proškolení dalších pracovníků sám. Proškolení provede Objednatel na vyžádání Poskytovatele před faktickým zahájením poskytování Služeb.
- 7.12. Provozní odstávky výtahů a plošin budou vždy předem projednány a odsouhlaseny s Objednatelem. Poskytovatel omezí pokaždé co možná nejvíce tyto zásahy, tak aby nebránily provozuschopnosti zařízení Objednatele.
- 7.13. Poskytováním Služeb nesmí být jakýmkoliv způsobem narušen provoz MHD.
- 7.14. Poskytovatel se zavazuje zdržovat se v prostorech Objednatele pouze v místě výkonu práce a řídit se pokyny pracovního dohledu Objednatele.
- 7.15. Poskytovatel je dle zákona č. 185/2001 Sb., o odpadech ve znění pozdějších předpisů původcem odpadů vznikajících při provádění předmětu této Smlouvy. Poskytovatel se zavazuje, že tento odpad bude ekologicky odstraňovat na své náklady a v souladu s uvedeným zákonem. Protokol o ekologické likvidaci odpadů předá Poskytovatel Objednateli nejpozději v den přejímky tohoto odpadu. Při nakládání s nebezpečným odpadem je Poskytovatel povinen objednateli předložit Evidenční list pro přepravu nebezpečných odpadů (ELPNO) a Identifikační list nebezpečného odpadu (ILNO).
- 7.16. Poskytovatel je povinen mít uzavřenou pojistnou smlouvu pro případ odpovědnosti za škodu související s plněním předmětu této Smlouvy v rozsahu minimálně 10.000.000,- Kč (slovy: deset milionů korun českých), a to po celou dobu trvání této Smlouvy. Potvrzení o tomto pojištění je Poskytovatel povinen předložit Objednateli kdykoliv na vyžádání, a to nejpozději do 5 (pěti) dnů od doručení písemné výzvy Objednatele. Poskytovatel je povinen zajistit, aby se stejné pojištění vztahovalo i na činnost jeho subdodavatelů při plnění této Smlouvy, a to s limitem pojistného plnění odpovídajícím rozsahu jejich činnosti a z této činnosti vyplývajících rizik, nejvýše však 10.000.000,- Kč (slovy: padesát milionů korun českých).
- 7.17. Poskytovatel předá Objednateli doklady o odborné a zdravotní způsobilosti osob provádějící činnosti při provozování dráhy (dle zákona č. 266/1994 Sb. v platném znění, vyhlášky č. 100/1995 Sb. v platném znění, vyhlášky č. 101/1995 Sb. v platném znění) a průběžně je bude aktualizovat při změnách, a to do 30 dní od účinnosti této Smlouvy, případně od doby, kdy nastane příslušná změna.
- 7.18. Pracovníci Poskytovatele nebo jeho subdodavatelů musí mít při výkonu činností předmětu této Smlouvy u sebe platný doklad o elektrotechnické kvalifikaci dle vyhlášky č. 100/1995 Sb. kterou se stanoví podmínky pro provoz, konstrukci a výrobu určených technických zařízení a jejich konkretizace (Řád určených technických zařízení) ve znění pozdějších předpisů a na požádání jej předložit ke kontrole odpovědným zástupcům Objednatele, nebo nadřízeným kontrolním orgánům.
- 7.19. Poskytovatel se zavazuje průběžně zajišťovat úklid pracoviště a dále jej po poskytnutí příslušné Služby opět předat pověřené osobě Objednatele v čistém, uklizeném a provozuschopném stavu, bez ekologické zátěže.
- 7.20. Poskytovatel prohlašuje, že splňuje podmínky pro zavedení a udržování systému jakosti odpovídajícímu požadavkům ČSN EN ISO 9001 nebo 9002 pro servisní a opravárenské činnosti na výtazích a plošinách.



## 8. Předání výsledku poskytování Služeb

- 8.1. Poskytovatel se zavazuje vést řádně a pravidelně „Knihu výtahu“, která bude obsahovat denní záznamy o průběhu prací v rámci poskytování Služeb, samostatně povede soupis použitých náhradních dílů. Objednatel je oprávněn provádět kontrolu „Knihy výtahů“ ke každému příslušnému zařízení a zapisovat do ní svá stanoviska.
- 8.2. Všechny činnosti na zařízeních, které zaměstnanec Poskytovatele provedl v rámci poskytování Služeb, musí být zaznamenány řádně do „Knihy výtahů“. Do Knihy výtahů budou zaznamenávány též všechny záruční opravy zařízení UTS dle Smlouvy o dílo.
- 8.3. Po ukončení poskytování příslušné Služby a zapsání do „Knihy výtahů“ nahlásí zaměstnanec Poskytovatele pověřenému pracovníkovi Objednatele, specifikovaného k této činnosti v „Souhlasu k činnosti cizí organizace v metru“, tuto skutečnost a vyzve ho k převzetí dílčí služby.
- 8.4. O předání a převzetí výsledku poskytování Služby, u kterých to bude Objednatel požadovat, bude sepsán zápis do „Knihy výtahů“ nebo na požádání Objednatele bude vystaven protokol o předání, který bude obsahovat zejména:
- označení poskytované Služby;
  - označení Objednatele;
  - označení Poskytovatele;
  - identifikace této Smlouvy;
  - podpisy oprávněných osob Objednatele a Poskytovatele, u podpisů bude uvedeno jméno i hůlkovým písmem;
  - popis poskytnuté Služby;
  - atesty či prohlášení o shodě použitých náhradních dílů;
  - datum sepsání zápisu.
- 8.5. Objednatel se zavazuje každý výsledek Služby převzít, pokud je řádně a včas provedena. Tuto povinnost Objednatel nemá, jestliže není Služba provedena ve smyslu výše uvedených podmínek, například v případě nedodělků či jinak nekvalitně provedené práce, jestliže to brání užívání Díla.
- 8.6. Pokud Objednatel odmítne výsledek poskytnuté Služby převzít, musí o tom být sepsán zápis se stanovisky obou Smluvních stran se zdůvodněním, případně uvedením náhradní lhůty k odstranění vady Díla.

## 9. Odpovědnost za vady, záruka

- 9.1. Poskytovatel zaručuje Objednateli, že Služby budou poskytnuty řádným a odborným způsobem, včas a v souladu se všemi příslušnými standardy, zákony, nařízeními, vyhláškami a normami platnými v České republice a dále zaručuje, že zajistí, aby veškeré zboží, materiály a zařízení bylo na úrovni požadované touto Smlouvou, Objednatelem a/nebo všemi příslušnými standardy, zákony, nařízeními, vyhláškami a normami platnými v České republice a že výsledky poskytnutých Služeb budou po dobu záruční doby prosty jakýchkoliv vad, věcných i právních. Výsledek poskytnuté Služby nebo jeho část má vady, jestliže neodpovídá výsledku ani účelu určenému v této Smlouvě, účelu jeho využití, případně nemá vlastnosti výslovně stanovené touto Smlouvou nebo obecně závaznými předpisy a všeobecně uznávanou praxí.



- 9.2. Poskytovatel se zavazuje k poskytnutí záruční lhůty na kvalitu a jakost poskytnutých služeb a jejich výsledků dle předchozího odst. této Smlouvy minimálně v délce 24 (dvacet čtyři) měsíců, případně poskytuje-li výrobce daného zboží či náhradního dílu použitého k poskytnutí Služby, tak minimálně v délce poskytnuté tímto výrobcem, u výsledků ostatních Služeb.
- 9.3. Záruční doba počíná plynout ode dne řádného předání výsledku poskytnuté Služby společně s dokumenty prokazujícími délku záruční doby.
- 9.4. Veškeré vady, na které se vztahuje záruka dle této Smlouvy, Objednatel uplatní u Poskytovatele v písemné formě (dále jen „reklamace“). Poskytovatel je povinen neprodleně a bezplatně zahájit odstraňování oprávněně reklamované vady, nejpozději však do 2 (dvou) dnů od doručení reklamace Objednatelem, pokud strany nedohodnou jiný termín. Jiný termín odstranění vad se dohodne vždy vzájemně odsouhlasenou písemnou formou.
- 9.5. U vad, v jejichž důsledku by Objednateli mohla vzniknout škoda, nebo které mohou zvýšit bezpečnostní rizika, je Poskytovatel povinen odstranit neprodleně po jejich telefonickém nebo e-mailovém uplatnění Objednatelem, s tím, že doba nástupu k odstranění vad nepřekročí 10 (deset) hodin.
- 9.6. Reklamované vady pak Poskytovatel odstraní v co nejkratší technicky přípustné lhůtě maximálně však ve lhůtě
  - 9.6.1. do 10 (deseti) dnů,
  - 9.6.2. v případě vad uvedených v odst. 9.5 této Smlouvy je tyto povinen Poskytovatel odstranit v co nejkratší technicky přípustné lhůtě, maximálně však ve lhůtě do 24 (dvaceti čtyř) hodin.

Lhůty mohou být prodlouženy na návrh Poskytovatele, po dohodě smluvních stran a pouze z důvodu, že jsou prokazatelně technicky nesplnitelné.

## 10. Smluvní pokuty

- 10.1. V případě prodlení Poskytovatele s odstraněním vady v rámci reklamace dle této Smlouvy se zavazuje Poskytovatel uhradit Objednateli smluvní pokutu ve výši:
  - 10.1.1. 1 000,- Kč v případě prodlení dle odst. 9.6.1 této Smlouvy za každou i započatou hodinu prodlení;
  - 10.1.2. 3 000,- Kč v případě prodlení dle odst. 9.6.2 této Smlouvy za každý i započatý den prodlení.
- 10.2. V případě prodlení Poskytovatele s vytvořením harmonogramu revizí dle odst. 3.2.1 této Smlouvy se zavazuje Poskytovatel uhradit Objednateli smluvní pokutu ve výši 1 000,- Kč za každý i započatý den prodlení.
- 10.3. V případě prodlení Poskytovatele s předáním vyhotovených protokolů po revizích v termínu stanoveném dle harmonogramu revizí a v souladu s odst. 3.2.7 této Smlouvy se zavazuje Poskytovatel uhradit Objednateli smluvní pokutu ve výši 3 000,- Kč za každý i započatý den prodlení.
- 10.4. V případě prodlení se zasláním zprávy o technickém stavu zařízení (stav k 30. 6. a k 31. 12. kalendářního roku) dle odst. 3.2.14 této Smlouvy se zavazuje Poskytovatel uhradit Objednateli smluvní pokutu ve výši 2 000,- Kč za každý i započatý den prodlení.



- 10.5. V případě nenahlášení příchodu na dispečink Objednatele dle odst. 7.2.1 této Smlouvy se zavazuje Poskytovatel uhradit Objednateli smluvní pokutu ve výši 3 000,- Kč za každý jednotlivý případ.
- 10.6. V případě nenahlášení odstranění závady (popis závady a jejího odstranění) na dispečink Objednatele dle odst. 7.2.4 této Smlouvy se zavazuje Poskytovatel uhradit Objednateli smluvní pokutu ve výši 2 000,- Kč za každý jednotlivý případ.
- 10.7. V případě nesplnění doby dojezdu na vyproštění od nahlášení Objednatele dle bodu 3.2.17 této smlouvy se zavazuje Poskytovatel uhradit Objednateli smluvní pokutu ve výši 3 000,- Kč za každý jednotlivý případ.
- 10.8. V případě prodlení s předložením potvrzení o pojištění dle odst. 7.16 této Smlouvy Objednateli se zavazuje Poskytovatel uhradit Objednateli smluvní pokutu ve výši 3 000,- Kč za každý i započatý den prodlení.
- 10.9. V případě prodlení s předáním dokladů dle odst. 7.17 této Smlouvy Objednateli se zavazuje Poskytovatel uhradit Objednateli smluvní pokutu ve výši 3 000,- Kč za každý jednotlivý případ.
- 10.10. V případě nesplnění povinnosti předložit doklad o elektrotechnické kvalifikaci ke kontrole odpovědným zástupcům Objednatele, nebo nadřízeným kontrolním orgánům dle odst. 7.18 této Smlouvy Objednateli se zavazuje Poskytovatel uhradit Objednateli smluvní pokutu ve výši 2 000,- za každý jednotlivý případ.
- 10.11. Objednatel má právo na Poskytovateli vyžadovat odstranění vad nebo úhradu prokazatelných sankcí, udělených Objednateli ze strany Drážního úřadu nebo jiných orgánů státní správy k tomu kompetentních, vzniklých mu v důsledku porušení smluvních povinností Poskytovatelem.
- 10.12. Pro případ porušení povinností ze strany Poskytovatele, které bude mít za následek omezení nebo přerušení provozu MHD, se Poskytovatel zavazuje uhradit smluvní pokutu ve výši 100 000,- Kč za každý jednotlivý případ a den prodlení s odstraněním omezení nebo přerušení provozu MHD. Omezením nebo přerušením provozu MHD jsou, v souladu s vnitřními předpisy Objednatele, následující situace, kdy:
- 10.12.1. konkrétní vlak neodjede plánované vozokilometry v souladu s grafikonem vlakové dopravy, kdy v případě neodjetí plánovaných vozokilometrů více vlaky, bude smluvní pokuta vyměřena za každý vlak;
- 10.12.2. rozdíl intervalu mezi vlaky přepravujícími cestující a intervalu, stanoveném grafikonem vlakové dopravy přesáhne v některém z kontrolních bodů povolenou toleranci, kdy v případě nedodržení intervalu více vlaky, bude smluvní pokuta vyměřena za každý vlak.
- Pro posuzování situace je podstatné její zařazení do kategorie mimořádných událostí klasifikovaných dle platné legislativy (zákonu č. 266/1994 Sb., o drahách včetně navazujících vyhlášek a vnitřní předpisy Objednatele).
- 10.13. Smluvní pokuty mohou být kombinovány (tzn., že uplatnění jedné smluvní pokuty nevylučuje souběžné uplatnění jakékoliv jiné smluvní pokuty).
- 10.14. Uplatnění kterékoliv ze smluvních pokut nezavazuje Objednatele práva k uplatnění případné náhrady vzniklé škody v plném rozsahu, přičemž se částka zaplacených smluvních pokut do výše náhrady škody nezapočítává.
- 10.15. Smluvní pokuty budou fakturovány samostatně. Smluvní pokuta je splatná do 21 (dvacet jedna) dnů od doručení písemné faktury, tj. výzvy k úhradě smluvní pokuty, Objednatele k jejímu uhrazení Poskytovateli, a to na účet Objednatele uvedený na faktuře. Faktura k



uhrazení smluvní pokuty bude obsahovat specifikaci porušené smluvní povinnosti a informaci o způsobu úhrady smluvní pokuty.

10.16. Objednatel si vyhrazuje právo na určení způsobu úhrady smluvní pokuty, a to včetně formy zápočtu proti kterékoliv splatné pohledávce Poskytovatele vůči Objednateli.

## 11. Odstoupení od smlouvy

11.1. Objednatel je oprávněn odstoupit od Smlouvy v případě, že:

11.1.1. že je Poskytovatel v prodlení s dokončením Služby ve lhůtě stanovené touto Smlouvou nebo ve lhůtě dohodnuté Smluvními stranami a tuto Službu respektive odstraňování vady jejího výsledku nedokončil ani v náhradní lhůtě poskytnuté Objednatelem;

11.1.2. nepředložil doklad o pojištění dle odst. 7.16 této Smlouvy,

11.1.3. opakovaně poruší povinnosti stanovené v této Smlouvě nebo v případě, že k nápravě vadného stavu nedošlo ani přes písemnou výzvu Objednatele k nápravě ve lhůtě tam uvedené;

11.1.4. přestane splňovat kterýkoliv z profesních předpokladů požadovaných v zadávacím řízení na plnění této Smlouvy;

11.1.5. nastane jakýkoli důvod Objednatele k odstoupení od Smlouvy o dílo.

11.2. Poskytovatel je oprávněn odstoupit od Smlouvy v případě, že

11.2.1. je Objednatel v prodlení s uhrazením jakékoli dlužné částky dle této Smlouvy o více než 60 (šedesát) dní;

11.2.2. nastane jakýkoli důvod Poskytovatele k odstoupení od Smlouvy o dílo.

11.3. Tímto není dotčeno právo kterékoliv smluvní strany na odstoupení od dílčí služby podle příslušných ustanovení zákona č. 513/1991 Sb., obchodního zákoníku, ve znění pozdějších předpisů.

11.4. Odstoupení nabývá účinnosti dnem doručení druhé straně a jeho účinky se řídí příslušnými ustanoveními zákona č. 513/1991 Sb., obchodního zákoníku, ve znění pozdějších předpisů.

11.5. V případě odstoupení Objednatele je Poskytovatel povinen předat Objednateli nedokončené výsledky poskytované Služby včetně věcí, které jsou součástí poskytování této Služby a byly jím opatřeny a uhradit Objednateli případnou vzniklou škodu.

## 12. Součinnost a vzájemná komunikace smluvních stran

12.1. Smluvní strany se zavazují vzájemně spolupracovat a poskytovat si veškeré informace nezbytné pro řádné a včasné plnění svých závazků.

12.2. Smluvní strany jsou povinny informovat druhou smluvní stranu o veškerých skutečnostech, které jsou nebo mohou být důležité pro řádné a včasné plnění této Smlouvy.

12.3. Poskytovatel je povinen zajistit nepřetržitou telefonickou asistenci (nonstop) na telefonním čísle uvedeném v příloze č. 1 – Kontaktní údaje Poskytovatele. Poskytovatel je povinen prokazatelně nahlásit okamžitě případnou změnu tohoto tel. čísla.

12.4. Osoby oprávnění jednat za Objednatele jsou:

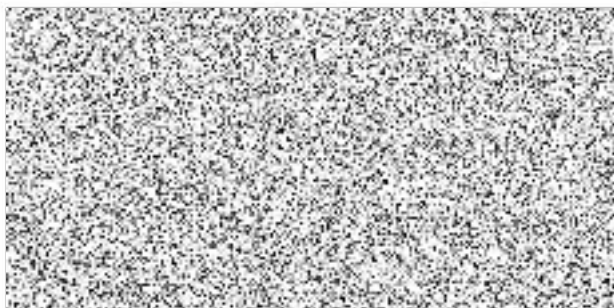


- ve věcech smluvních:
- ve věcech technických:



12.5. Osoby oprávněné jednat za Poskytovatele jsou:

- ve věcech smluvních:
- ve věcech technických:
- dispečink Poskytovatele:



### 13. Rozhodné právo

- 13.1. Veškerá vzájemná práva a povinnosti smluvních stran vyplývající z této Smlouvy se budou řídit právem České republiky.
- 13.2. Smluvní strany se dohodly a souhlasí, že vyřeší veškeré spory vzniklé od termínu zahájení díla do konce účinnosti této Smlouvy, a to především jednáním Smluvních stran jako základním způsobem řešení sporů. Nedohodnou-li se Smluvní strany v konkrétním případě jinak, nebude existence sporu důvodem ke změně termínů plnění uvedených v této Smlouvě.
- 13.3. Veškeré spory, které vzniknou z uzavřené Smlouvy nebo v souvislosti s ní, které se nepodaří vyřešit přednostně smírnou cestou, budou rozhodovány obecnými soudy v souladu se zákonem č. 99/1963 Sb., občanským soudním řádem, ve znění pozdějších předpisů.

### 14. Závěrečná ustanovení

- 14.1. Tato Smlouva nabývá platnosti a účinnosti dnem dokončení Díla, který nastane postupem stanoveným ve Smlouvě o dílo.
- 14.2. Tato Smlouva automaticky pozbývá účinnosti v případě jakéhokoli platného a účinného ukončení Smlouvy o dílo.
- 14.3. Tato Smlouva se řídí a vykládá v souladu se zákonem č. 513/1991 Sb., obchodním zákoníkem, ve znění pozdějších předpisů a dalšími zákony České republiky. Smlouvu lze měnit nebo doplňovat pouze formou písemných postupně číslovaných dodatků, opatřených datem a podpisy oprávněných zástupců obou Smluvních stran.
- 14.4. Pokud se jakékoli ustanovení Smlouvy stane v důsledku právních vad neplatným nebo neúčinným, nebude tím dotčena platnost ostatních částí této Smlouvy. Všechna ustanovení Smlouvy jsou oddělitelná, a pokud se jakékoliv její ustanovení stane neplatným, protiprávním nebo v rozporu s veřejným zájmem, platnost ostatních ustanovení tím není dotčena a Smlouva bude posuzována tak, jako by tato neplatná ustanovení nikdy neobsahovala. Na



místo neplatného nebo neúčinného ujednání se Smluvní strany zavazují nahradit tato ustanovení takovým obsahem, který umožní, aby účelu Smlouvy bylo dosaženo.

14.5. Tato Smlouva je vyhotovena ve 4 stejnopisech s platností originálu, z nichž každá Strana obdrží 2 stejnopisy.

14.6. Přílohami Smlouvy, které jsou její nedílné součástí, jsou:

Příloha č. 1: Seznam subdodavatelů

Na důkaz toho, že Smluvní strany s obsahem této Smlouvy souhlasí, rozumí jí a zavazují se k jejímu plnění, připojují své podpisy a prohlašují, že tato Smlouva byla uzavřena podle jejich svobodné a vážné vůle.

V Praze dne \_\_\_\_\_ 15-05-2014

V Praze dne 15-05-2014

**Objednatel**



Dopravní podnik hl. m. Prahy, akciová společnost  
Ing. Jaroslav Ďuriš  
předseda představenstva

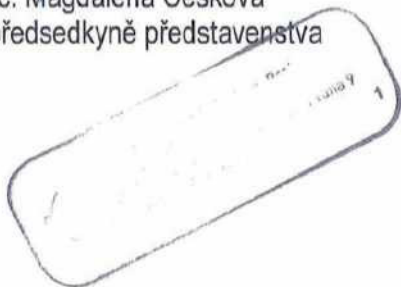
**Poskytovatel**



PROMINECON CZ a.s.  
Ing. Vlastimil Kaňovský  
předseda představenstva



Dopravní podnik hl. m. Prahy, akciová společnost  
Bc. Magdalena Češková  
místopředsedkyně představenstva





**Příloha č. 1**  
**Seznam subdodavatelů**

<b>Identifikační údaje subdodavatele:</b>	
<u>Subdodavatel – právnická osoba<sup>x</sup>:</u> Obchodní firma nebo název: Sídlo: Právní forma: Identifikační číslo (bylo-li přiděleno): Procento plnění:	VVS – česko-moravské výtahy, s.r.o. Veleň, Hlavní 204, PSČ 250 63 Společnost s ručením omezeným 28601734 100% (servisní služby)
<u>Subdodavatel – fyzická osoba<sup>x</sup>:</u> Obchodní firma nebo název: Místo podnikání, popř. místo trvalého pobytu: Právní forma: Identifikační číslo (bylo-li přiděleno): Procento plnění:	