

Smlouva o dílo č. 20P04867

1. Smluvní strany

1.1. Zhotovitel:

Obchodní společnost:

Sídlo:

IČO:

Telefon:

Servisní linka:

Bank. spojení:

Zastupuje:

Pro věci technické:

Pro věci obchodní:

Pro předání díla:

PKS okna a. s.

Brněnská 126/38, Žďár nad Sázavou 1, 591 01

652 76 507

566 697 301 (310)

800 23 00 24

Č. ú.:

Ing. Edmund Neubauer, ředitel společnosti; Miroslav Bukáček, obchodní ředitel

(pro GDPR také jako „Správce“)

DIČ: CZ65276507

Fax: 566 697 392 (393)

E-mail: okna@pks.cz

Č. ú.:

Obchodní společnost je zapsána v obchodním rejstříku u KS Brno, oddíl B, vložka 1950 ze dne 30.5.1996.

1.2. Objednatel:

Obchodní společnost:

Sídlo:

IČO:

Telefon, mobil:

Zastupuje:

Pro potvrzení tech. dokument:

Pro převzetí díla:

Mateřská škola Mozaika Jihlava, Březinova 114, příspěvková organizace

Březinova 4042/114, 586 01 Jihlava

70993165

567 313 536

E-mail: moncekova@msmozaikaji.cz

Mgr. Lenka Mončeková, ředitelka školy

(pro GDPR také jako „Subjekt údajů“)

2. Předmět plnění

2.1. Zhotovitel se zavazuje pro objednatele dodat a namontovat předmět plnění specifikovaný v cenové nabídce zhotovitele č. P008535-C, která je přílohou č. 1 a nedílnou součástí této smlouvy. Barva: Winchester XA / bílá z interiéru, Inc. Prestige.

2.2. Dodávka a montáž výplní bude provedena v termínu od: **26.08.2020** do: **27.08.2020**.

V ceně plnění je zahrnuto zaměření stavebních otvorů technikem firmy, výroba výplní stavebních otvorů, jejich montáž v místě plnění a další práce související s montáží oken dle přiložené cenové nabídky. V ceně plnění není zahrnuto případné připojení elektrozámku na stávající rozvody.

Je-li předmětem díla i dodávka a montáž žaluzií, rolet a sítí bude tato provedena do 15 pracovních dní po ukončení montáže oken po telefonickém odsouhlasení s objednatelem. Je-li předmětem díla dodávka prvků, které vyžadují přesné zaměření při montáži, bude termín stanoven při zaměření dle charakteru dodávky a povahy montáže daných prvků.

Termíny dodávek příslušenství a podmínky případného posunu termínů jsou předmětem bodu č. 1 VOP (Všeobecných obchodních podmínek) zhotovitele.

Sjednané termíny platí za předpokladu, že odsouhlasený návrh smlouvy bude vrácen do: 17.07.2020 a výrobní dokumentace bude odsouhlasena do tří pracovních dnů od odeslání.

2.3. Místem plnění je stavba objednatele na adrese: Hálkova 2935/33, 586 01 Jihlava – Helenín

2.4. Druh stavby: **rekonstrukce MŠ** Výměna oken za: **špaletová**

2.5. Sazba DPH: **21 %** DPH bude účtované dle platných předpisů v době realizace zakázky

2.6. Objednatel se zavazuje od zhotovitele dílo převzít a zaplatit za ně tuto dohodnutou cenu plnění:

Cena díla bez DPH : 127.682,00,-Kč

2.7. Cena celého rozsahu díla bude uhrazena na základě dílčích faktur – daňových dokladů a konečné faktury – daňového dokladu.

2.8. Zhotovitel vystaví tyto doklady na základě vzájemně odsouhlaseného soupisu uskutečněných prací a dodávek za příslušný kalendářní měsíc nebo příslušnou etapu.

2.9. Splatnost dílčích a konečné faktury je 14 kalendářních dnů.

2.10. Smluvní strany se dohodly, že za podstatné porušení smluvních povinností zakládajících právo k odstoupení od smlouvy se považují: Nepotvrzení výrobní dokumentace do 30 dnů od odeslání; neuhrazení platebních dokladů ve fakturované výši ve lhůtě 14 dnů po splatnosti; podání návrhu na zahájení insolvenčního řízení na majetek dlužníka (objednatel/kupujícího).

2.11. Dohodou smluvních stran se sjednává povinnost objednatele zaplatit zhotoviteli fakturované částky ve lhůtách splatnosti uvedených v dílčích fakturách a konečné faktuře. V pochybnostech se má za to, že doklady byly doručeny 3. dne po odeslání.

2.12. Nedílnou součástí této smlouvy jsou všeobecné obchodní podmínky zhotovitele (VOP) uvedené v této smlouvě. Nestanoví-li tato smlouva jinak, řídí se práva a povinnosti smluvních stran těmito podmínkami. Objednatel potvrzuje svým podpisem, že se s těmito podmínkami seznámil a že jsou pro něj v plném rozsahu závazné.

2.13. Tuto smlouvu je možno odsouhlasit elektronicky následujícím způsobem: všechny listy nepozměněné smlouvy včetně Všeobecných podmínek a cenové nabídky zašlete pouze a výhradně na email smlouvy@pks.cz. Za platné přijetí smlouvy a uzavření smluvního vztahu se považuje zpětné potvrzení zaslání emailu od PKS okna a.s. Pokud není takto smlouva zpětně

potvrzena, nepovažuje se za vrácenou a nedochází tak k uzavření smluvního vztahu. Platnost přijetí lze také ověřit telefonickým dotazem na linku 800 23 00 24 s uvedením čísla smlouvy.

- 2.14. Zhotovitel odpovídá objednateli za vady dodaného díla po dobu záruční lhůty, uvedené v čl. 3. VOP.
- 2.15. Zhotovitel dává objednateli na vědomí, že je v jeho společnosti od 1. 7. 2018 zaveden compliance systém včetně Etického kodexu pro smluvní partnery, jehož aktuální znění se nachází na webových stránkách <http://www.pks.cz>. Jeho obsah je závazný pro obě smluvní strany.
- 2.16. Tato smlouva o dílo nabývá účinnosti dnem zveřejnění v registru smluv dle zákona č. 340/2015 Sb. Smluvní strany souhlasí s uveřejněním této smlouvy včetně veškerých osobních údajů, které jsou v ní obsaženy. Objednatel zajistí uveřejnění této smlouvy v registru smluv v souladu s právními předpisy.

GDPR - Nařízení Evropského parlamentu a Rady (EU) č. 2016/679

Pro tento typ smluvní strany dle 1.2. této smlouvy se nařízení o GDPR neuplatňuje.

_____ podpis

Tato smlouva je vyhotovena ve 2 stejnopisech, z nichž po 1 obdržela každá ze smluvních stran. Zhotovitel je návrhem této smlouvy vázán 8 týdnů ode dne jejího odeslání objednateli. Nebude-li v této lhůtě smlouva podepsána ze strany objednatele a vrácena zpět zhotoviteli, nenabude platnosti ani účinnosti. Na tuto skutečnost nemá vliv ani případná úhrada zálohové či proforma faktury objednatel. Tato smlouva nabývá účinnosti dnem vrácením podepsané smlouvy zpět zhotoviteli. **Pokud se na smlouvu vztahuje i nařízení GDPR, je smlouva bez podpisu smluvní strany dle bodu 1.2. této smlouvy v odstavci týkající se GDPR NEPLATNÁ!** Veškeré změny či doplňky této smlouvy je možno činit pouze formou vzestupně číslovaných písemných dodatků s výjimkami, kdy ke změně či doplnění dochází formou zápisu do montážního deníku.

Zhotovitel: 16.07.2020

Žďár nad Sázavou dne:



razítko, podpis

Ing. Edmund Neubauer, ředitel společnosti

Objednatel:

Jihlava dne: 16.7.2020



podpis

Mgr. Lenka Mončeková, ředitelka školy

V případě potřeby záručního nebo pozáručního servisu, volejte, prosím, naši bezplatnou servisní linku 800 23 00 24 (v pracovních dnech 07.00 – 16.00 hod), nebo kontaktujte na e-mailu okna@pks.cz.

Při komunikaci vždy uveďte číslo této smlouvy 20P04867

Běžné záruční seřízení je považováno za nadstandardní službu, jeho provádění se řídí provozními možnostmi zhotovitele a pořadím přijatých požadavků na seřízení.

Dotazy spojené s Vaší zakázkou Vám zodpoví:

Dotazy cenové a smluvní:

Montážní a zednické práce, jejich termíny, odstraňování vad a nedodělků:

Platby, fakturace:

Dodávky a montáže žaluzií, protihmyzových sítí, rolet:



Všeobecné obchodní podmínky PKS okna a.s., Brněnská 126/38, 59101 Žďár nad Sázavou

1. Termíny, předmět plnění, DPH, platební podmínky

- 1.1. Zhotovitel není vázán sjednanými termíny v případech:
- Pozdní vrácení potvrzené smlouvy zpět zhotoviteli – termín plnění bude posunut o prodlevu + nejbližší volný a možný termín ve výrobní kapacitě.
 - Pozdní odsouhlasení výrobní dokumentace – termín plnění bude posunut o prodlevu + nejbližší volný a možný termín ve výrobní kapacitě.
 - Pozdní zaplacení zálohy nebo proformy – termín plnění bude posunut o prodlevu + nejbližší volný a možný termín ve výrobní kapacitě.
 - Změny předmětu plnění (odchyka od předmětu plnění popsaného v přílohách smlouvy a skutečného plnění požadovaného objednatelům ve fázi předvýrobní přípravy, případně změna barvy, či materiálu s jiným termínem dodání apod.) - termín plnění bude posunut na termín odpovídající charakteru změny.
 - Stavební nepřipravenosti pro zaměření – v případě, že objednatel svým podpisem nebudou garantovat rozměry budoucího otvoru, bude termín plnění posunut o prodlevu + nejbližší volný a možný termín ve výrobní kapacitě.
 - Stavební nepřipravenosti pro montáž – termín plnění bude posunut o prodlevu + nejbližší volný a možný termín v montážní kapacitě. Zhotovitel je oprávněn nautčovat objednateli vzniklé skladně. Pokud bude nepřipravenost zjištěna při montáži na stavbě a objednatel nezajistí okamžitou nápravu, je zhotovitel oprávněn nautčovat objednateli náklady spojené se vzniklou překážkou vč. případného dalšího výjezdu(ů).
- Každý jednotlivý posun termínu je možno uplatnit samostatně. Na takto posunutý termín není možno uplatnit jakékoliv penalizace nebo sankce vyplývající z neplnění termínů dodání.
- Zhotovitel dále není vázán termínem v případě tzv. vyšší moci. Za vyšší moc se považuje zejména živelné pohromy, demonstrace, občanské nepokoje, generální stávky nebo všeobecné stávky v oboru, zbavení vlastnictví (vyvlastnění) a válečný stav, zastavení či přerušení prací v případě archeologických nálezů na staveništi, zrušení či pozastavení platnosti stavebního povolení (certifikátu) příslušným orgánem, podaná žaloba třetí osobou na platnost stavebního povolení či na vlastnictví pozemků nebo jakákoliv obdobná akce učiněná třetí osobou či orgánem, která ohroží právní jistotu výstavby díla. Na základě výskytu případu vyšší moci během realizace díla bude mit zhotovitel i objednatel právo prodloužit veškeré dotčené termíny provádění díla podle této smlouvy o dílo o dobu, která přiměřeně odpovídá trvání případu a okolnostem vyšší moci. V tomto případě jsou smluvní strany povinny se bezprostředně vzájemně písemně informovat o tom, že nastal případ vyšší moci, a písemně dohodnout způsob jejího řešení.
- 1.2. Cena díla se nemění za předpokladu nepřerušovaného namontování zakázky včetně kompletace. V případě požadavku ze strany objednatele na přerušení montáže budou vícenásledně řešeny dodatkem ke smlouvě.
- 1.3. Vznikne-li při montáži výplní provedení víceprací přáním nebo vinou objednatele (zejména nepřesnou či neúplnou přípravou stavebních otvorů pro montáž), uhradí objednatel tyto víceprací dle skutečných nákladů vynaložených zhotovitelem, odsouhlasených objednatelům v montážním deníku, či v jiném dokladu.
- 1.4. Bod neobsazen.
- 1.5. Neuhrazení účetních dokladů ve lhůtách splatnosti a fakturované výši je podstatným porušením této smlouvy.
- 1.6. Vlastnické právo k předmětu díla přechází na objednatele uhrazením ceny plnění v plné výši.
- 1.7. Dohodou smluvních stran se sjednává povinnost objednatele zaplatit zhotoviteli fakturované částky ve lhůtách splatnosti uvedených v dílčích fakturách a konečné faktuře. V počtybnostech se má za to, že doklady byly doručeny 3. dne po odeslání.
- 1.8. Objednatel podpisem této smlouvy o dílo výslovně prohlašuje, že má zajištěno financování celého díla dle této smlouvy. V případě, že se kdykoliv v průběhu realizace díla ukáže toto prohlášení objednatelovým mylným či nepravdivým, je na tomto základě zhotovitel oprávněn nezhájít, přerušit či nedokončit realizované dílo a objednatel je povinen do 10 kalendářních dnů od výzvy zhotovitele předložit zhotoviteli adekvátní zajištění pohledávek zhotovitele za objednatelům (např. prohlášením ručitele, směnkou, zřízením zástavního práva k majetku objednatele, převodem vlastnického práva k věcem objednatel, postoupením pohledávek objednatel a.j.).
- 1.9. Objednatel se zavazuje, že v případě prodloužení s úhradou účetního dokladu zhotovitele uhradí zhotoviteli smluvní pokutu ve výši 0,05% z fakturované částky za každý započatý den prodloužení. Bude-li prodloužení delší než 30 kalendářních dnů, smluvní pokutu ve výši 0,5% z fakturované částky za každý započatý den prodloužení, počínaje 30. dnem prodloužení po uplynutí splatnosti faktury. Smluvní pokuta je splatná do 14 dnů ode dne doručení jejího písemného vyzúčování objednatel. Škodu, která případně zhotoviteli v této souvislosti vznikne, je objednatel povinen nahradit zhotoviteli samostatně v plné výši.
- 1.10. Zhotovitel se zavazuje, že pokud nedodrží sjednané termíny provedení dodávky a montáže, či termíny prodloužené, je povinen uhradit objednatelům smluvní pokutu ve výši 0,05% z ceny nedodané části díla za každý započatý den prodloužení. Bude-li prodloužení delší než 30 kalendářních dnů, smluvní pokutu ve výši 0,5% z ceny nedodané části díla za každý započatý den prodloužení, počínaje 30. dnem prodloužení po uplynutí sjednaného termínu dokončení díla. Výše smluvní pokuty dle tohoto článku smlouvy může činit maximálně hodnotu nedokončené části díla. Smluvní pokuta je splatná do 14 dnů ode dne doručení jejího písemného vyzúčování zhotoviteli.
- 1.11. Textace tohoto bodu je platná pouze v případě, pokud je součástí smlouvy výměna a zednické práce týkající se špaletových oken: Při výměně špaletových oken za okna nová obsahuje cena zednických prací standardní provedení výměny špaletových oken, tj. zapravení špalety do šíře 4cm – viz příloha smlouvy č.2 (detail způsobu zapravení). Pokud se při zaměření oken, nebo při jejich výměně ukáže, že skutečné zapravení je odlišné od naceněného standardního (např. vícenásobné zalomením ostěním, duté „kapsy“ se suti nebo bez, prostor v nadpraží pro roletku...), vyhrazuje si zhotovitel právo na změnu ceny dle skutečně provedeného rozsahu a to následovně:

a) Pokud budou výše popsané změny známe a dohodnuté při zaměření oken, obdrží zákazník spolu s technickou dokumentací i aktualizovanou cenu, popřípadě i posun termínu provedení díla. Výroba bude započata po potvrzení ceny a technické dokumentace

- b) Pokud vzniknou víceprací při demontáži a montáži nových oken, bude danou skutečnost řešit technik zhotovitele zápisem do stavebního deníku, montážního deníku, předávacího protokolu či jiného obdobného dokladu. Aktualizovaná cena bude vypočítána dle skutečně provedených prací odsouhlasených objednatelům. Nárůst nebo snížení ceny bude zúčtováno v konečné faktuře.
- 1.15. V případě vzniku přeplatku musí smluvní strana dle bodu 1.1 této smlouvy o přeplatek zažádat písemně, nebo na e-mail ambrozova@pks.cz. Přeplatek se stane přeplatkem vratitelným, pokud zmíněná smluvní strana nemá v PKS okna a.s. jiný nedoplatek (pohledávku) na téže či jiném účtu. O přeplatek může zažádat subjekt dle bodu 1.1 této smlouvy, v případě právnické osoby pak statutární orgán, popř. ten, kdo prokáže, že je oprávněn jednat jejím jménem podle jiného právního předpisu. V žádosti o vrácení přeplatku je dále nutno uvést číslo smlouvy, na které je evidován vznik přeplatku, jeho výši a číslo účtu, na který má být přeplatek poukázán. V případě chybějících údajů se na tuto žádost pohlíží jako na neplatnou. Nepožádá-li subjekt o vrácení vratitelného přeplatku do 3 let od konce roku, ve kterém přeplatek vznikl, přeplatek zaniká. Splatnost přeplatku je 14 dní od doručení na PKS okna a.s.

2. Spolupůsobení objednatele

- 2.1. Připravenosti stavebních otvorů pro zaměření otvorů a jejich montáž se rozumí takový jejich stav, na jehož podkladě bude zhotovitel moci bez dalších úprav přímo zahájit práce. Rozumí se tím zejména: dokončení obvodových konstrukcí, zajištění a zřetelné označení váhorysů u otvoru (u novostaveb), stanovení polohy oken a dveří v nosné konstrukci (vnější i vnitřní vysazení parapetů), připravenost stavebního otvoru pro zaměření i montáž prvků, zajištění bezpečnostního průchodu k montážním otvorům. Pokud není zajištěn bezpečnostní přístup k montážním otvorům a pokud zakázka obsahuje výplně s hmotností nad 70 kg, pak je na straně objednatele zajistit zdvihací techniku, pokud tato technika není již obsažena samostatnou položkou v cenové nabídce. V případě stavební nepřipravenosti při zaměření lze rozměry otvorů odsouhlasit zápisem do montážního deníku nebo potvrzením ve výrobní dokumentaci. Objednatel po dobu montáže zajistí bezplatné napojení na el. rozvod 220 V a rovněž zajistí možnost bezplatného používání vodovodu.
- 2.2. Při dodávce výplní na místo plnění objednatel výplně písemně převezme a uloží tak, aby nedošlo k jejich ztrátě, poškození, či zničení, za což odpovídá až do nástupu mont. pracovníků zhotovitele. Toto ustanovení neplatí, pokud se montáž realizuje v den dopravení výplní na místo montáže a pracovníci montáže se účastní manipulace s výplněmi.
- 2.3. Objednatel odpovídá za umožnění nekomplikovaného přístupu montérů s výplněmi otvorů do a uvnitř montážní zóny tj. pokud se na trase od dopravního prostředku do montážní zóny nachází překážka je objednatel povinen překážku buď odstranit, nebo uhradit zvýšené náklady zhotovitele spojené s překonáním dané překážky. Dále pro výplně (nebo jejich část), které nejsou dosažitelné z podlahy nebo terénu v montážní zóně, je objednatel povinen zřídít vhodnou konstrukci k jejich bezpečnému zabudování, nebo uhradit zvýšené náklady zhotovitele spojené se zhotovením konstrukce.
- 2.4. Objednatel potvrzuje, že pro montáž výplní má příslušné stavební povolení (popř. ohlášení) vč. nabytí právní moci od stavebního, případně památkového úřadu, pokud to vyžadují příslušná nařízení, resp. zákony.
- 2.5. Objednatel podpisem této smlouvy potvrzuje, že staveniště odpovídá platným bezpečnostním předpisům a používaná elektrozařízení jsou opatřena revizní zprávou.
- 2.6. Nebezpečí škody na zhotovovaném díle nese zhotovitel, a to až do doby řádného dokončení i dílčí části díla a předání jeho předmětu objednatel. Objednatel je povinen s předmětem dodávky zacházet tak, aby nedošlo k jeho poškození. Jde především o zakrývání výplní krycími fóliemi jako ochranu výplní před poškozením ostatními stavebními profesemi. Objednatel nesmí poškozovat výrobek ostatními subdodavateli, jako jsou poškrábané rámy a skla oken při fasádních pracích, popalena skla od sváření, brusek, mechanických čistění oken a skel, zanesením stavební suti do kování například sekáním nad otevřeným okenním prvkem a podobně, v takovém to případě opět nelze škody uplatňovat po dodavateli výplní a je za ně zodpovědný objednatel či jeho subdodavatel. Zhotovitel zakazuje s výplněmi manipulovat, pokud nejsou osazené výplněmi prvky. Výplněmi nesmí být vedeny dočasné inženýrské sítě a nesmí být používány k transportu materiálu.
- 2.7. Poškození venkovních omítek či podlah v okolí demontovaných stavebních prvků způsobené nesoudržností stávajících materiálů nebo jejich skladeb nebo poškození z důvodu skrytých kotvení bodů nebo jejich nevhodná instalace není důvodem uvedení výše vyjmenovaných povrchů do původního stavu. Tato tzv. rekonstrukce povrchu není součástí zednického zapravení ani z důvodu již vyskytujících se nerovností nebo vad povrchu.

3. Záruční doba, servis

- 3.1. Zhotovitel odpovídá objednatelům za vady díla po dobu záruční doby, která je 60 měsíců. Záruka u plastových výplní je 72 měsíců. Záruka u dřevěných zámků, samozavíračů, žaluzií, rolet, sítí, garážových vrat a elektroohonů je 24 měsíců. Záruční doba počíná běžet dnem předání díla, popř. jeho dílčí části. Záruka se nevztahuje zejména na zjevné vady díla zjistitelné při jeho převzetí, vady způsobené nevhodným užíváním a vady vzniklé nedodržením pokynů uvedených v návodu obsluhy a údržby a vnějšími vlivy, a na praskliny skel vzniklé tzv. tepelným šokem. Jako nadstandardní službu provádí zhotovitel zdarma úkony seřízení oken a dveří (nikoliv údržby) po dobu 24 měsíců od předání a převzetí díla, popř. jeho dílčí části.
- 3.2. Objednatel je povinen vady reklamovat písemně, bez zbytečného odkladu poté, co je zjistil, ne však později, než posledního dne záruční lhůty. V reklamaci je povinen uvést podrobný popis vady a svůj nárok z odpovědnosti zhotovitele za vady. Rosení skel mimo uzavřenou dutinu není předmětem reklamace. Jestliže vzniknou během záruční doby překážky bránící volnému průchodu k reklamované výplni nebo bránící odnesení a přinesení skla k výplni na které je uplatňována reklamace, pak je objednatel povinen při podání reklamace na tyto

- překážky upozornit a buď je odstranit na své náklady nebo uhradit zvýšené náklady spojené s odstraněním dané reklamace.
- 3.3. Smluvní strany se dohodly, že právo z odpovědnosti za vady spočívá výlučně v právu objednatel na provedení bezplatné opravy díla, či přiměřenou slevu z ceny plnění.
- 3.4. Případné vady izolačních skel (praskliny, škrábance) musí být reklamovány okamžitě při předání a převzetí díla, později nebudou uznány jako reklamace. Toto se netýká vad skel z vnitřní strany a meziskelního rámečku.
- 3.5. V případě, že zhotovitel v rámci odstraňování reklamovaných vad díla v záruční době, které budou vyžadovat demontáž a následnou montáž dle této smlouvy dodaných nadrozměrných výplní stavebních otvorů, zjistí že v místě plnění vznikla a existuje po předání a převzetí díla překážka znemožňující přístup k reklamovaným nadrozměrným výplním, bude taková situace představovat nemožnost plnění zhotovitele a zhotovitel nebude v prodlužení s odstraňováním takto reklamované vady díla do doby, než objednatel na své náklady překážku plnění odstraní a zhotoviteli umožní přístup k nadrozměrným výplním.
- 3.6. Požadavek na seřízení v záruce je přijímán prostřednictvím servisní linky 800230024, nebo e-mailem okna@pks.cz. Při nahlášení požadavku je **nutno uvést číslo smlouvy**, na kterou je seřízení uplatňováno. V případě vašeho požadavku na jiné telefonní číslo, nebo e-mailové adresy ve formátu jmeno@pks.cz nebo pobocka@pks.cz se zpráva o přijetí servisního požadavku **ne považuje** za doručenu a na servisní požadavek **nebude** reagováno.
- 3.7. Zhotovitel se zavazuje odstraňovat vady a provádět servisní zásahy v následujících termínech:
Do 60 dnů ode dne uplatnění vady, **jedná-li se o vadu** nebráničící užívání díla, vadu vzhledu nebo designu, za předpokladu, že je tento termín možné dodržet vzhledem k technologickým postupům či klimatickým podmínkám. Pokud nebude možné z důvodů technologických postupů či klimatických podmínek vadu odstranit v uvedeném termínu, souhlasí smluvní strany s tím, že bude dohodnut náhradní termín pro jejich odstranění, respektující technologické postupy a klimatické podmínky.
V nejkratším možném termínu, jedná-li se o vadu typu havárie. Havárií se rozumí takový stav, při němž dochází k přímému ohrožení života Objednatel nebo třetích osob. Objednatel je při nahlášení havárie povinen uvést, že se jedná o vadu typu havárie. V případě, že se ukáže, že se o havarii nejednalo, zavazuje se objednatel uhradit zhotoviteli expresní příplatek ve výši 10 000,- Kč za zneužití pojmu.
 Termíny odstraňování poškozeného díla v důsledku vyšší moci, vloupáním atd. nelze uplatňovat jako záruční vady a jejich odstranění bude probíhat na základě samostatné objednávky smluvních stran v individuálně dohodnutých časech za úhradu. Prvotní zabezpečení pro ochranu majetku při takovémto poškození je plně v kompetenci Objednatel.
- V době celozávodní dovolené Zhotovitele se všechny termíny pro odstraňování vad díla prodlužují o příslušný počet dnů, kdy dovolená trvá
- 3.8. Textace tohoto bodu je platná pouze v případě, pokud jsou součástí smlouvy oblouková okna: Objednatel bere na vědomí, že při výrobě obloukových oken vzniká vzhledem k technologii procesu ohýbání profilů nestejněmý a rovinně nejednotný povrch obloukových částí. Reklamace povrchových částí obloukových výplní není předmětem jakékoliv penalizace nebo sankce vyplývající z neplnění termínů dodání.
- #### 4. Předání díla, další ujednání
- 4.1. O průběhu montážních prací bude zhotovitelem veden montážní deník, či jiný doklad, do nějž budou zapisovány veškeré skutečnosti podstatné z pohledu této smlouvy. O odevzdání a převzetí díla bude vyhotoven zápis, který zhodnotí kvalitu a úplnost díla, případné vady a nedoděly včetně způsobu a termínu jejich odstranění. Drobné vady a nedoděly nebráničící užívání díla nejsou důvodem k odmítnutí převzetí díla.
- 4.2. Objednatel je povinen se zúčastnit předání díla nebo pověřit zástupce, který tento úkon provede jeho jménem. V případě, že se objednatel ani jeho zástupce nedostaví k předání díla, je zhotovitel oprávněn provést jednostranný zápis o předání díla a dílo bude tímto považováno za řádně předané. Také dnem jednostranného zápisu o předání díla, vzniká zhotoviteli právo fakturace zbývající části ceny díla. Osoby, které jsou v souladu s článkem 1. „Smluvní strany“ této smlouvy oprávněny jednat za zhotovitele ve věcech technických a ve věcech předání díla, jsou rovněž oprávněny zapisovat do montážního deníku skutečnosti významné pro posun termínu dle článku 2. této smlouvy a také nový předpokládaný termín plnění. Pokud objednatel tento zápis v montážním deníku prostřednictvím svého zástupce potvrdí nebo ho ve lhůtě 3 dnů od provedení zápisu písemně nerozporuje, má se nový termín za závazný pro obě smluvní strany.
- 4.3. Zhotovitel upozorňuje upozorňuje objednatel na skutečnost, že montáž nebo servis dodávaných výplní otvorů, jejich dílčích částí, nebo záruční či placená výměna skla může být provedena pouze v případě, že venkovní teplota prostředí neklesne pod -8°C. Zhotovitel je oprávněn v rámci kvalitního provedení díla nenastoupit či přerušit montážní, servisní a servisní práce pouze v případě nepříznivého počasí, a to v těchto alternativách:
 1) teplota v den montáže v 8:00 hodin menší než -8°C.
 2) sněhové nebo deštivé přeháňky s větrem, který zahání sračky dovnitř objektu.
 3) nadměrně silný vítr znemožňující manipulaci spojenou s montáží nebo servisem výplní otvorů, jejich dílčích částí nebo výměnou skla.
 4) pokud by byla ohrožena bezpečnost montážních nebo servisních pracovníků.
 V tomto případě není zhotovitel v prodlužení a termín montáže nebo servisního zásahu bude přesunut na základě vzájemné dohody na nejbližší možný termín. Na takto posunutý termín není možno uplatnit jakékoliv penalizace nebo sankce vyplývající z neplnění termínů.
- 4.4. Zhotovitel upozorňuje objednatel, že krycí ochrannou fólii je třeba z výplní bezodkladně odstranit, pokud tak nečiní zhotovitel z objektivních příčin při provádění montáže (na písemně požádání objednatel), zejména pokud na něj působí sluneční záření nebo vyšší teploty, které způsobují zatažení fólie na plastový profil.
- 4.5. Při osazování vnitřních parapetů před započítáním montáže, v jejím průběhu a po skončení realizace nesmí vlhkost v místnosti přesáhnout 60% vlhkosti vzduchu a zároveň by teplota vzduchu měla být v rozmezí 15–25 °C. Při nedodržení těchto podmínek hrozí, zejména u dřevotřískových parapetů, uvolnění svrchní vrstvy nebo povolení konzistence. Přípustná teplota vzduchu pro montáž vnějších parapetů je minimálně -5°C. Pro zahájení montáže parapetů je dále nutno zajistit následující podmínky: Povrch pod parapetem musí být suchý a neznečištěný s připraveným povrchem pod celou plochou parapetu, vyrovnaný povrch ve sklonu 2°-4° od okenního rámu s mezerou 23–27mm spodní hranou okna 5-7°s mezerou 25-30 mm pro vnější parapet. Pro lepení těsnících pásek (systém PKS3) a tmelení styků je nutná příprava povrchu dle TNI 746077 a pracovní teplota nad +5 °C.
- 4.6. Zhotovitel si vyhrazuje právo označovat svoje výrobky.
- 4.7. V souladu s požadavkem normy ČSN EN 14351-1 má naše společnost umístěné výrobní štítky s označením shody CE (stejně tak i Prohlášení o vlastnostech) na svých internetových stránkách a jsou veřejně přístupné na adrese <http://www.pksokna.cz/dokumenty-stazeni/>. Šetříme naše lesy: dané dokumenty nejsou k zakázce přidávány automaticky, ale zhotovitel je poskytne na vyžádání objednatel přes linky 800 23 0023 nebo 800 23 00 24 s uvedením čísla příslušné smlouvy a zašle je poštou do cca 1 týdne.
- 4.8. Zhotovitel upozorňuje Objednatel, že pokud se v prostoru dotknutém výměnou oken nachází plynový spotřebič, tak dle předpisu (technického pravidla) TPG 704 01 – Odběrná plynová zařízení a spotřebiče na plynná paliva v budovách a její změny Z1 dle odstavců 8.1.6 a 8.1.7, platné od 1.8.2013, je plná zodpovědnost za dané plynové zařízení, a to včetně výměny a přívodu vzduchu k němu, na vlastnickovi plynového spotřebiče, pokud se této odpovědnosti nezprostí prokazatelným způsobem (např. smlouvou o pronájmu nebo předáním do osobního užívání). Pro další informace navštivte <http://www.pksokna.cz/firemni-dokumenty>
- 4.9. Zhotovitel upozorňuje objednatel na nutnost zamezení nerovnoměrného zahřívání povrchu skla tzv. tepelného šoku. Ten vzniká při náhle změně teplot důsledkem neschopnosti skla snášet vlivy náhleho lokálního zahřátí skla nebo jeho ochlazení. Náhlým zasklení jsou taková, kde může docházet k tepelné absorpci do hmoty skla a ke vzniku rozdílu teplot v ploše zasklení. Tento jev je nejčastější v podzimních a jarních měsících, kdy je sklo nad ránem studené a první paprsky slunce jeho povrch zahřejí nestejněmým. Předměty umístěné v blízkosti skla z exteriérové i interiérové strany, popely skel apod. mohou způsobit tepelný šok, který vede až k prasknutí skla. Prasknutí vlivem tepelného šoku není záruční vadou skla. Po instalaci a kontrole skla odstraníte z jeho povrchu všechny nálepky a korkové podložky
- 4.10. Výplně stavebních otvorů (okna, dveře) se z hlediska těsnosti a rovinnosti posuzují vždy v uzavřeném, tj. uzamčeném stavu. Vizualní posuzování výrobků je prováděno dle norem ČSN 74 6101, ČSN 74 6077, ČSN P 747250 a EN 14351-1:2006+A2:2016. Tyto normy jsou veřejně dostupné dokumenty.
- 4.11. Textace tohoto bodu je platná pouze v případě, pokud součástí smlouvy NENÍ systém PKS3 – parotěsné a paropropustné pásky : **Já objednatel svým podpisem této smlouvy o dílo potvrzuji, že jsem si vědom, že mnou vybraná levnější varianta provedení montážní spáry (tj. pouhé vypění montážní spáry bez následného použití vnitřního parotěsného a venkovního paropropustného uzávěru) je v rozporu s normou ČSN 746077 (Okna a vnější dveře – požadavky na zabudování) a nebudu uplatňovat škody vyplývající z nesouladu provedení montáže s touto normou.**
- #### 5. Ochrana životního prostředí, závěrečná ustanovení
- 5.1. Zhotovitel pracuje v souladu s požadavky normy ČSN EN ISO 14001. V návaznosti na zákon 185/2001 Sb. ve znění pozdějších předpisů je zhotovitel povinen nakládat s odpadovými materiály vzniklými jeho činností v souladu s platnou legislativou. Zhotovitel přijímá odpadové materiály vzniklé činností zhotovitele, na adrese PKS okna a.s., Brněnská 126/38, Žďár nad Sázavou, v místě provozu. Odpadové materiály přijímá mistr provozu POK
- 5.2. Smluvní strany si výslovně sjednávají, že doručování korespondence se může platně uskutečňovat prostřednictvím elektronické pošty na e-mailové adresy uvedené v záhlaví smlouvy (okna@pks.cz). Za platné přijetí zprávy se považuje, pokud je přijetí druhou smluvní stranou elektronicky potvrzeno. Smluvní strany jsou oprávněny zasílat a doručovat výše uvedeným způsobem i technickou dokumentaci zpracovanou v elektronické podobě, její doplnění nebo návrhy na její doplnění a provádět akceptaci těchto návrhů.
- 5.3. Všechny spory, vzniklé z této smlouvy a v souvislosti s ní, které nebude možné odstranit jednáním, budou s konečnou platností rozhodovány u Rozhodčího soudu při Hospodářské komoře ČR a Agrární komoře ČR v Praze, sídliště Brno, podle Řádu tohoto Rozhodčího soudu třemi rozhodci. K tomuto účelu se strany dohodly, že spor rozhodnou tři rozhodci, přičemž každá ze smluvních stran jmenuje po jednom rozhodci ze seznamu rozhodců vedeného u Rozhodčího soudu a takto jmenovaní rozhodci jmenují ze seznamu rozhodců vedeného u Rozhodčího soudu předsedou soudu podle Řádu Rozhodčího soudu při HK ČR a AK ČR.
- 5.4. Právní vztahy mezi smluvními stranami, které nejsou upraveny touto smlouvou, se řídí zákonem č. 89/2012 sb. – občanským zákoníkem (dále jen „občanský zákoník“), zejména ust. § 2586 a násl. o smlouvě o dílo.
- 5.5. Smluvní strany se dohodly na vyloučení aplikace ust. § 558 odst. 2, § 1740 odst. 3, § 1950, § 1952 odst. 2 a § 1995 odst. 2 občanského zákoníku.

PKS okna a.s.

Sídlo firmy:

Brněnská 126/38, 591 01 Žďár nad Sázavou

tel.: 566 697 301, e-mail: okna@pks.cz

www.pksokna.cz



CENOVÁ NABÍDKA OKEN A DVEŘÍ

Vážená paní, vážený pane,

dovolujeme si Vám předložit cenovou nabídku na výrobu a dodávku **plastových oken a dveří** od společnosti PKS okna a.s. Společnost PKS okna a.s. má v oblasti výroby a dodávky oken více než 29leté zkušenosti a svojí činností se řadí mezi 5 největších výrobců oken v České republice. Naším plastovým výrobkům naprosto důvěřujeme, a proto na ně poskytujeme **záruku 72 měsíců**.

Více informací o výrobcích i o společnosti PKS okna a.s. získáte na www.pksokna.cz

Cenová nabídka: P008535C

ze dne 13.7.2020

Zpracoval:

Milan Varga

PKS okna a.s.

Brněnská 126/38

591 01 Žďár nad Sázavou

Zadavatel:

MŠ Mozaika

pí.Podařilová

Helenín

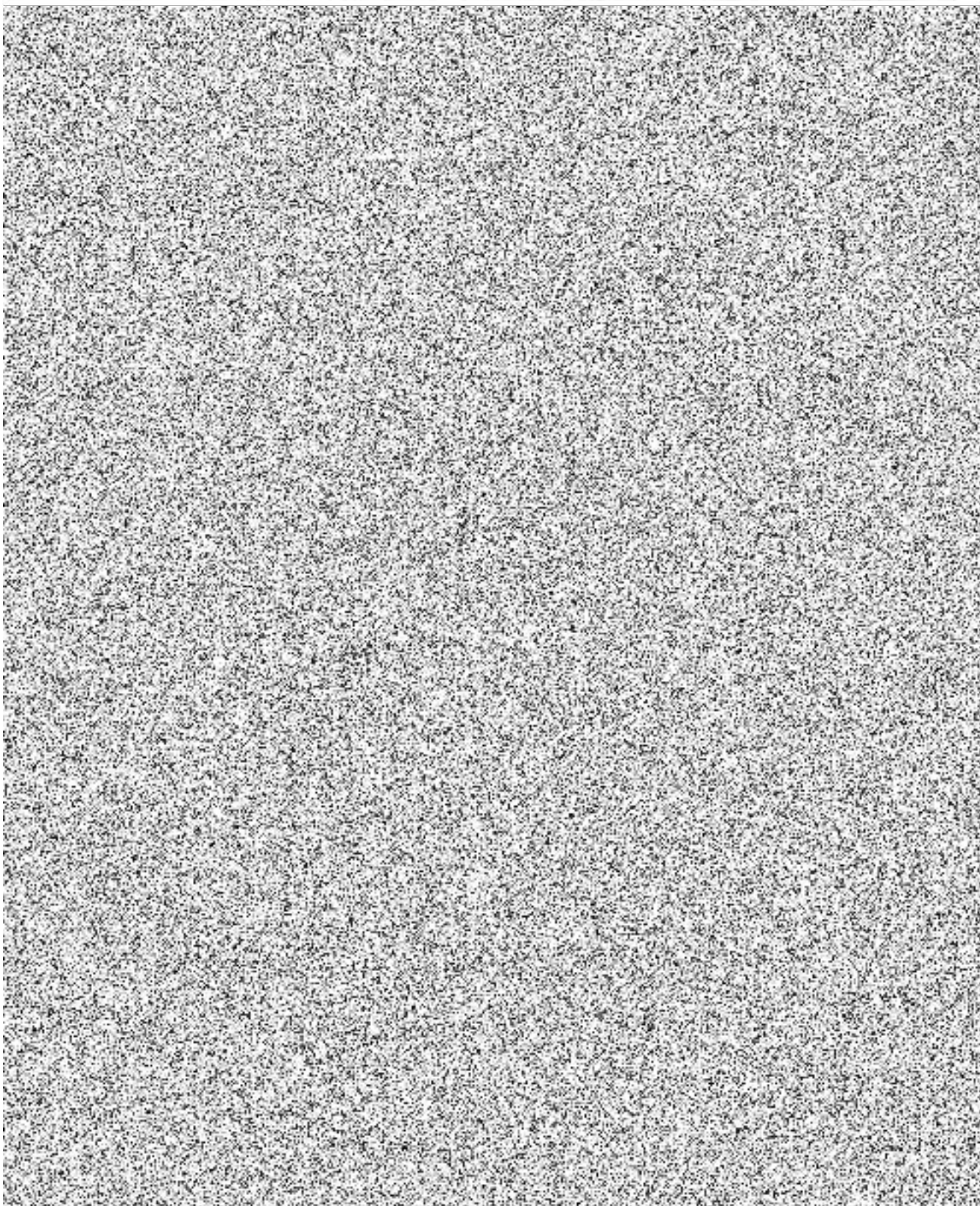
Telefon : 

E-mail : varga@pks.cz

P/Z číslo : PKS-PP2004608/VAMI



Pozice	Množství	Popis	Cena / ks	Cena celkem
--------	----------	-------	-----------	-------------



Mezisoučet : 87.956,00

Zpracoval: 

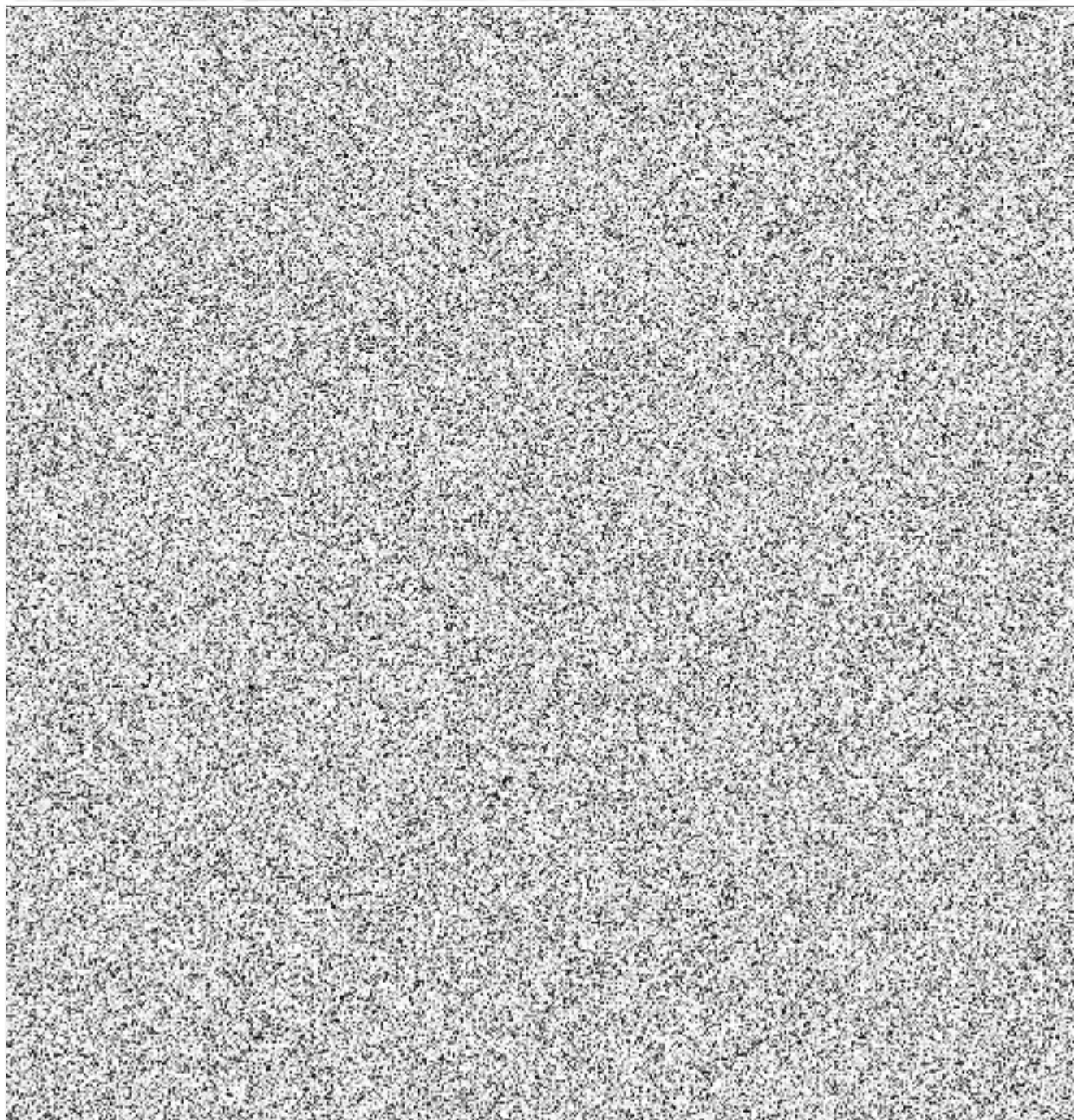
Pozice	Množství	Popis	Cena / ks	Cena celkem
[Redacted content]				

Mezisoučet : 118.492,00

Pozice	Množství	Popis	Cena / ks	Cena celkem
[Redacted content]				

Mezisoučet : 128.652,00

Pozice	Množství	Popis	Cena / ks	Cena celkem
--------	----------	-------	-----------	-------------



Mezisoučet : 178.441,00

Pozice	Množství	Popis	Cena / ks	Cena celkem

Celková cena		182.403,00 Kč
sleva (akce)	-30,00 %	-54.720,90 Kč
Celková cena bez DPH		127.682,10 Kč
DPH 21%	21,00 %	26.813,24 Kč
Celková cena		<u>154.495,34 Kč</u>

* barva lamely žaluzií: č. 58

PROČ ZVOLIT PŘÁVĚ PKS OKNA:

Moderní výrobní prostory

Výroba oken probíhá v moderním výrobním závodě v srdci Českomoravské vrchoviny.

29 let zkušeností

Oknům se věnujeme již 29 let, připravíme řešení pro každý dům nebo byt. Máme více než 10 000 zákazníků každý rok.

Servis a záruka

K našim oknům poskytujeme nadstandardní záruku a navíc i nadstandardní bezplatné seřízení po určenou dobu.

Česká firma

Jsme od svého založení česká firma s českými majiteli. Naše výrobky dodáváme zákazníkům po celé ČR.

NAŠE RADY A DOPORUČENÍ:

Při výběru dodavatele vyplní se zaměřte především na stabilitu dané společnosti a dlouhodobé zkušenosti s výrobou okenních výplní.

Věnujte pozornost nejenom délce záruční doby daných výrobků, ale i servisním službám. Jen tradiční český výrobce, který již řadu let dodává na trh kvalitní výrobky, nabízí (se nebojí nabídnout) servisní služby.

Ověřte provedení vchodových dveří, které jsou z hlediska bezpečnosti a četnosti používání nejdůležitějším prvkem

Vašeho bydlení.

DALŠÍ INFORMACE K CENOVÉ NABÍDCE:

Systém PKS 3 obsahuje: zákazník pásky nepožaduje !!

(Systém PKS 3 - certifikovaný parotěsný a paropropustný systém pro montážní spáru od společnosti PKS okna a.s.)

- exteriérovou fólii nebo komprimační pásku
- montáž exteriérové fólie nebo komprimační pásky
- interiérovou fólii
- montáž interiérové folie

Upozornění:

Od 1.5.2014 je platná norma ČSN 746077 (Okna a vnější dveře - požadavky na zabudování). Tato norma předepisuje všem dodavatelům otvorových výplní ošetřit montážní spáru (tj. vypěněný prostor mezi rámem a zdí/potažmo/podlahou) parotěsnou a vodotěsnou páskou.

Okno a dveře jsou ve schématech znázorněny při pohledu na závěsy (panty)! Tj. výrobky otvíravé dovnitř (mající závěsy v interiéru) jsou znázorněny při pohledu zevnitř. Výrobky otvíravé ven (mající závěsy v exteriéru) jsou znázorněny při pohledu zvenku!

Při extrémních teplotních podmínkách může u trojskel docházet ke kondenzaci na vnějším skle (popř. zamrznutí vnějšího skla) - tento jev je považován za příznivý a dokazuje vysoké izolační vlastnosti trojskla.

Vysoké tepelně-izolační hodnoty (Uw) pro pasivní domy splňují pouze stavební výplně. Plastové spojovací prvky tyto hodnoty nespĺňují.

U výrobků v základní plastové profilové řadě (v nabídkách označeno Profil: ARCADE) využíváme u hlavních profilů ekologickou variantu jádra profilu, tzv. EPC. U výrobků ve standardních profilových řadách z plastových profilů Prestige a Eforte (v nabídkách označeno Profil: 6KOMOR a EFORTE) je vždy materiálem hlavních profilů prvotně zpracovaný plast tzv. prvoplast.

V případě dodávky prvků obsahujících elektrické zařízení, musí být příslušná kabeláž ve zdivu uložena vždy do chráničky a v těsné blízkosti prvků ukončena v instalační krabici. Na zařízení, jehož kabeláž bude ve zdivu uložena jiným způsobem, nelze uplatňovat případnou reklamaci.

Počet komor plastových profilů se může lišit od základních rámových a křídlových okenních profilů v návaznosti na jejich základní funkci.

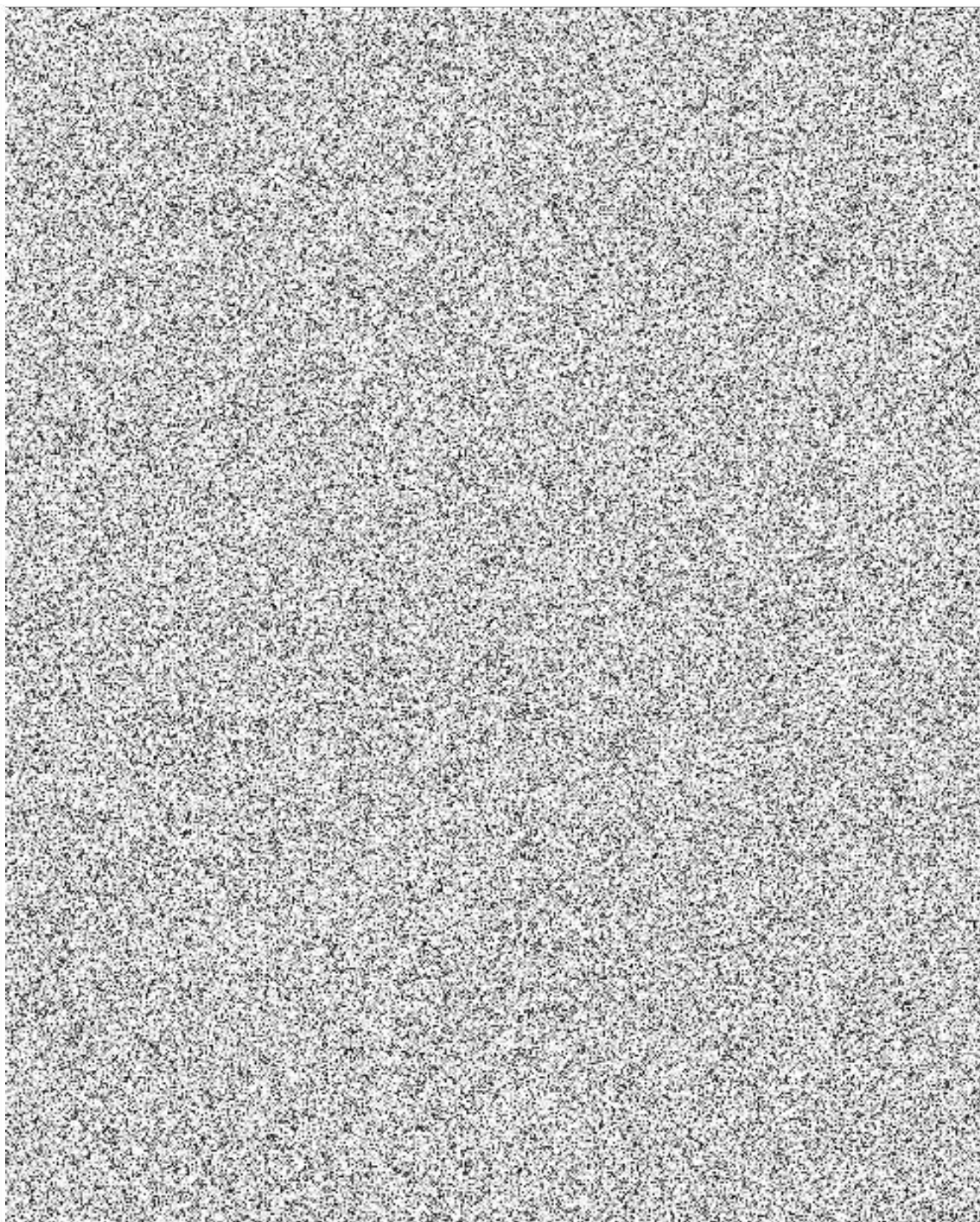
Zamezte nerovnoměrnému zahřívání povrchu skla! Předměty umístěné v blízkosti skla z exteriérové i interiérové strany, polepy skel apod. mohou způsobit tepelný šok, který vede až k prasknutí skla. Prasknutí vlivem tepelného šoku není vadou skla.

Verze programu, ve kterém byla nabídka zpracována: 1901

Tato cenová nabídka je platná do okamžiku naplnění výrobní kapacity.

S pozdravem,
Milan Varga

Zapravení na „zrcátko“, původní okno špaletové



**Jde o vzorový příklad zednického zapravení.
Konkrétní řešení může být při realizaci odlišné.**