

Smlouva o dílo na servis zdvihacích zařízení č. S – 1476

uzavřená dle § 2586 a následujících Občanského zákoníku č. 89/2012 Sb.

kterou uzavírají:

SMLUVNÍ STRANY

ZHOTOVITEL

MSV Liberec, s.r.o.


sídlo: Kralická 79, 460 07 Liberec 7

zastoupený: 

IČO: 61328952

DIČ: CZ61328952

bankovní spojení: 

číslo účtu: 

obchodní rejstřík: Krajský soud v Ústí nad Labem, oddíl C, vložka 7273 ze dne 30. 06. 1994
servisní střediska: Liberec, Mladá Boleslav, Praha

tel.: 

fax: 

e-mail: 

osoba pověřená k jednání: 


(dále jen "zhotovitel")

a

OBJEDNATEL


Česká republika – Generální finanční ředitelství


bytem: Lazarská 15/7, 117 22 Praha 1 – Nové Město

zastoupená: 

IČO: 72080043

DIČ: CZ72080043

bankovní spojení: 

číslo účtu: 

tel.: 

e-mail: 

(dále jen "objednatel")



1. PŘEDMĚT SMLOUVY

Předmětem smlouvy je provádění pravidelného servisu na zdvihacích zařízeních objednatele, uvedených v **čl. 7.** této smlouvy v rozsahu:

- 1.1. Opravy, činnosti a náklady, které jsou zahrnuty v paušální ceně:
 - odborné prohlídky prováděné v předepsaných termínech (dále také jen **OP**)
 - odborné zkoušky prováděné v termínech dle ČSN 27 4007 čl. 5.3. (dále také jen **OZ**)
 - preventivní činnosti dle soupisu povinných úkonů pro příslušný typ zařízení
 - vyčištění zařízení od provozních nečistot (nevztahuje se na čištění po stavebních úpravách, toxických látek a průsaků vody)
 - seřízení a mazání zdvihacího zařízení
 - dopravné a cestovné pro práce zahrnuté v paušální ceně
- 1.2. Opravy a činnosti, které nejsou zahrnuty v paušální ceně:
 - práce, které nebyly smluvně dojednány v **čl. 1.1.**
 - opravy vad způsobených nepovoleným způsobem užití zařízení, poškozením z důvodu vyšší moci, neodborným zásahem, nebo jeho úmyslným poškozením (vandalismem)
 - opravy poruch a výměna dílů, nebo materiálů opotřebovaných provozem
 - vyproštění osob do jedné hodiny od nahlášení
 - školení
- 1.3. Provádění činností v rámci pravidelného servisu je stanoveno v ČSN 27 4002, ČSN 27 4007 a četnost prací je závislá na technických parametrech zařízení či předpisů výrobce. Servisní firma splňuje základní požadavky dle ČSN 27 4002 a má uzavřené pojistné krytí možných škod vzniklých následkem její činnosti do výše plnění 20 mil. Kč. V rámci integrovaného systému jakosti (ISO 9001:2008, ISO 14001:2004, OHSAS 18001:2007) je řešena i ekologická likvidace nebezpečných látek a odpadů.
- 1.4. Opravy a činnosti mimo sjednaný rozsah paušálního servisu dle čl. 1.1. této smlouvy jsou vždy sjednány tak, že pověřený zástupce objednatele předem požadované servisní úkony objedná a písemně odsouhlasí předmět, čas plnění a cenu. To neplatí v případě pohotovostního zákroku, kdy jsou požadavky hlášeny dle čl. 5.1.
- 1.5. Střední či generální opravy a případné podstatné změny zařízení nejsou předmětem této smlouvy a budou řešeny samostatnou smlouvou o dílo.
- 1.6. Zhotovitel se zavazuje nastoupit v pracovní dny k odstranění poruchy **do 2 hodin** od nahlášení požadavku objednatelem s ohledem na pracovní dobu, která je **od 7.00 h do 15.30 h**. Mimo pracovní dobu, ve dnech pracovního volna, klidu a o svátcích, je nástup k provádění prací zhotovitelem **do 24 hodin** od nahlášení požadavku objednatelem.

2. CENA ZA DÍLO, FAKTURACE, PLATEBNÍ PODMÍNKY

- 2.1. Celková smluvní paušální cena bez DPH za práce na zdvihacích zařízeních specifikovaných v **čl. 7.** prováděná v dohodnutém rozsahu dle **čl. 1.1.** činí: **5.050,- Kč/čtvrtletně** bez DPH. K výše uvedené ceně bude připočtena DPH dle platné legislativy České republiky. Výše uvedená cena bude zhotovitelem fakturována čtvrtletně ke konci kalendářního čtvrtletí.
- 2.2. Opravy a činnosti provedené nad rámec **čl. 1.1.** budou fakturovány v běžných zakázkových cenách. K výše uvedeným cenám bude připočtena DPH dle platné legislativy České republiky.
- 2.3. Splatnost daňových dokladů (faktur) vystavených dle **čl. 2.1.** a **2.2.** bude 30 kalendářních dní ode dne vystavení faktury. Za datum splatnosti je považován den připsání celé částky na účet zhotovitele. Daňové doklady budou zasílány elektronicky na email objednatele, popř. poštou.



- 2.4. Zhotovitel je oprávněn každý rok navýšit cenu za dílo o částku odpovídající meziročnímu indexu spotřebitelských cen (CPI), jehož hodnotu vyhláší Český statistický úřad. Tato změna bude oznámena objednateli 1 měsíc před plánovaným navýšením ceny za dílo.

3. Odstoupení od smlouvy


Kromě důvodů dle ustanovení Občanského zákoníku může zhotovitel písemně odstoupit od smlouvy v následujících případech.

- 3.1. V případě, že prodlení objednatele s placením faktur je delší než 15 dní po splatnosti.
- 3.2. Při zjištění zásahu třetí osobou, resp. provedení oprav popř. odborné prohlídky, odborné zkoušky či jiné činnosti třetí osobou.
- 3.3. V případě opakovaného porušení povinností stanovených v čl. 5.2. nebo 5.3. této smlouvy.
- 3.4. Odstoupením se tato smlouva ruší s okamžitou platností, nezanikají však nároky stran vzniklé v době platnosti smlouvy, a to i v případě, že jejich splatnost nastane až po zrušení smlouvy.

4. Porušení smluvních povinností

- 4.1. Ocitne-li se zhotovitel v prodlení s předáním díla dle čl. 1.6. smlouvy, zavazuje se zaplatit objednateli smluvní pokutu ve výši 0,05% z čtvrtletní fakturované částky, za každý i započatý den prodlení.
- 4.2. Pokud dojde k odstoupení od smlouvy v souladu s čl. 3 této smlouvy, je ta smluvní strana, jejíž porušení povinností bylo příčinou odstoupení od smlouvy, povinna zaplatit odstoupující smluvní straně smluvní pokutu ve výši 5.050,- Kč.
- 4.3. V případě prodlení objednatele s úhradou faktury zhotovitele je objednatel povinen uhradit zhotoviteli smluvní pokutu ve výši 0,05% z dlužné částky za každý i započatý den prodlení.

5. Součinnost objednatele při plnění smlouvy

- 5.1. Požadavek na provedení servisního zákroku objednatel nahlásí v pracovní době zhotovitele na tel. č. . Provedení ostatních oprav a servisních činností dle čl. 1.2. objednatel objedná písemně, osobně-ústně, nebo telefonicky. Objednatel musí vždy sdělit číslo servisní smlouvy, typ zařízení a údaje charakterizující druh závady.
- 5.2. Objednatel se zavazuje zajistit přístup k předmětným zařízením servisním pracovníkům zhotovitele a umožnit provedení servisních úkonů. V případě prodlení objednatele se splněním této povinnosti není zhotovitel odpovědný za prodlení se splněním díla, a to v rozsahu doby prodlení objednatele.
- 5.3. Objednatel se zavazuje plnit základní povinnosti provozovatele výtahů dle ČSN 27 4002 čl. 4.3. Zvláště pak bezodkladné informování servisní firmy v případech uvedených v této normě a zohlednění výsledků posouzení zjištěných rizik u výtahů v provozu.
- 5.4. Objednatel určí osobu (**jméno, příjmení, adresu, telefon**) oprávněnou jeho jménem ověřovat výkazy pracovníků zhotovitele.

6. Záruční podmínky

Záruka za jakost se nevztahuje na:

- vady způsobené nepovoleným způsobem užití zařízení, poškozením z důvodu vyšší moci, neodborným zásahem, nebo jeho úmyslným poškozením (vandalismem).
- výměnu dílů nebo materiálů opotřebovaných provozem zařízení.



Na provedené práce poskytuje zhotovitel záruku za jakost v délce trvání 6 měsíců od ukončení prací, nebo od data dodávky.


7. SEZNAM SERVISOVANÝCH ZAŘÍZENÍ

Místo servisu Adresa, objekt	Výrobní číslo zařízení	Rok výroby	Cyklus OP (měsíc)	Cyklus OZ (roky)	Typ zařízení	Čtvrtletní paušální cena bez DPH
Nábřeží Kapitána Jaroše 100/7, Praha 7	219082	2020	1 x 3	-	Plošina NPZ 1000 2/2 0,15	2.350,-
Nábřeží Kapitána Jaroše 100/7, Praha 7	219083	2020	1 x 3	1 x 3	Výtah MARO 750 NL 2/2 0,30	2.700,-
CELKEM						5.050,-

Prohlášení objednatele (objednatel přeškrtně nepravdivou variantu):

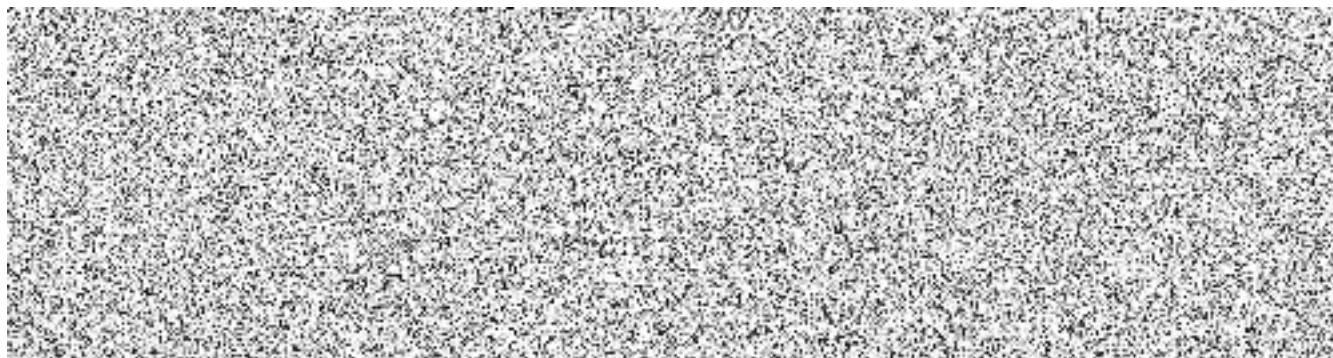
Objednatel prohlašuje, že objekty uvedené v této smlouvě o dílo **nejsou** považovány dle zákona 235/2004 Sb. § 48 za bytový dům nebo stavbami pro sociální bydlení ve smyslu příl.č.2 zák.č.235/2004 Sb. o DPH a proto **neuplatňuje** nárok na účtování snížené sazby DPH za stanovené činnosti. Fakturované služby dle smlouvy o dílo **nebudou** v režimu přenesené daňové povinnosti DPH. Objednatel se zavazuje zhotovitele bez zbytečného odkladu informovat o případné změně rozhodných skutečností, k níž došlo v době platnosti této smlouvy.

8. ZVLÁŠTNÍ UJEDNÁNÍ

- 8.1. Faktury budou zasílány na email Objednatele: 
- 8.2. Tato smlouva může být měněna a doplňována po vzájemné dohodě obou stran formou písemného dodatku, nebo způsobu uvedenými v Občanském zákoníku.
- 8.3. Tato smlouva je uzavřena na dobu určitou (po dobu záruky zařízení) v délce 60 měsíců. Je možno ji ukončit písemnou výpovědí bez udání důvodu doručenou druhé smluvní straně. Výpovědní lhůta je 3 měsíců a počíná běžet od 1. dne měsíce následujícího po doručení písemné výpovědi.
- 8.4. Platnost smlouvy vzniká podpisem obou smluvních stran s účinností od: 1.6.2020
- 8.5.

V Liberci dne: 16. 7. 2020

V Praze dne: 23. 7. 2020



Seznam kontaktů osob jednajících za smluvní strany

Objednatel:			
	Jméno	Příjmení	Titul
Kontaktní osoba zákazníka pro podpis smlouvy a smluvní záležitosti			
Umístění výtahu:			
Kontakt v budově instalace (technik, recepční atd.)			
Správa:			
Technická správa (objednávky oprav / technické záležitosti)			
Kontaktní osoba za MSV Liberec s.r.o			

