

# SMLOUVA O DÍLO

č. 56/2020-01 ÚP Rezek, č. SMLDEU-30-85/2020

uzavřená podle § 2586 a následujících Občanského zákoníku č. 89/2012 Sb., ve znění pozdějších předpisů

## Článek 1. Smluvní strany

- 1.1. **Objednatel:** **Správa Krkonošského národního parku**  
se sídlem: **Dobrovského 3, Vrchlabí 543 01**  
IČO: **00088455**  
DIČ: **CZ00088455**  
bankovní spojení: **[REDAKOVANÉ]**  
zastoupená: **PhDr. Robinem Böhnischem, ředitelem**  
osoba odpovědná ve věcech technických:.....  
(dále jen objednatel)
- 1.2. **Zhotovitel:** **PROFILES, s. r. o.**  
se sídlem/bytem: **Dolní Branná 235, 543 62**  
zapsaný dne: **.8. června 2008 v obchodním rejstříku, vedeném Krajským soudem v Hradci**  
**Králové oddíl C, vložka 25034**  
IČO/r.č.: **27541711**  
DIČ: **CZ27541711**  
bankovní spojení: **[REDAKOVANÉ]**  
zastoupený: **Janem Veverkou, jednatelem**  
(dále jen zhotovitel)  
(dále jen smluvní strany)

## Článek 2. Předmět díla

- 2.1. Tato smlouva je uzavírána na základě výsledků veřejné zakázky č. 56/2020 Ponechání dřevní hmoty– Obnova samořídících funkcí lesních ekosystémů KRNPAP v podmínkách trvalcí imisní zátěže.  
Zhotovitel se zavazuje na svůj náklad a na své nebezpečí zhotovit dílo spočívající v odkorňování v části uvedené v příloze č.1, která je nedílnou součástí této smlouvy za podmínek stanovených v této smlouvě a pokynech objednatele. Pokud nebude nutné odkorňování strojní, mohou být odkorňovací práce prováděny strojně nebo ručně. Případná změna předmětu díla je možná za splnění podmínek uvedených v § 222 zákona č. 134/2016 Sb., o zadávání veřejných zakázek v platném znění, tj. například v případě vzniku okolností, které zadavatel jednající s náležitou péčí nemohl předvídat a tyto okolnosti nemění celkovou povahu veřejné zakázky nebo v případě vzniku potřeby nových prací, které je nutno provést. Zhotovitel se dále zavazuje postupovat při plnění díla v souladu se zásadami uvedenými v příloze č. 2 této smlouvy a je její nedílnou součástí.
- 2.2. Objednatel bude dle svých aktuálních potřeb vyzývat zhotovitele k provedení prací, vždy minimálně 2 týdny před samotným prováděním prací, pokud nebude sjednáno mezi zástupci smluvních stran jinak. Práce budou prováděny v období od 1.6. do 30.9. vždy v daném kalendářním roce.
- 2.3. Předmět díla je součástí projektu Obnova samořídících funkcí lesních ekosystémů KRNPAP v podmínkách trvalcí imisní zátěže, konkrétně se jedná o cíl č. 4, kterým je zajištění dostatečného množství tlejícího dřeva v různých stádiích rozkladu jako biotopu pro velké množství organismů. Důvodem asanace je zabránit šíření a přemnožení lýkožrouta smrkového (*Ips typographus*), který je v případě přemnožení považován za kalamitního škůdce smrkových porostů, neboť dochází k jejich rozsáhlému a nevratnému fyzickému poškození. Převážná

<sup>2)</sup> Bude doplněno dle části, na kterou podává účastník nabídku.

svažitých terénech s přítomností terénních překážek v podobě balvanů, skal a pramenišť. Neprovádění obranných opatření proti kůrovcům (asanace) by mohlo mít za následek závažné ohrožení podstatné výměry lesních ekosystémů KRNP, které jsou současně i přírodními stanovišti evropsky významné lokality Krkonoše a biotopy předmětů ochrany Ptáčí oblasti Krkonoše.

- 2.4. Objednatel se zavazuje předávat zhotoviteli pokyny ke zhotovení díla. Objednatel se zavazuje umožnit zhotoviteli přístup na dotčené pozemky za účelem zhotovení díla, dílo prosté všech vad a nedodělků převzít a zaplatit. K převzetí díla dochází na základě předávacího protokolu – výrobního dokladu, který musí být oběma stranami řádně podepsán a na základě tohoto předání může zhotovitel vystavit fakturu.
- 2.5. Při zhotovování díla je zhotovitel vázán pokyny objednatele. Trvá-li objednatel na provedení díla podle zřejmě nevhodného příkazu nebo s použitím zřejmě nevhodné věci i po zhotovitelově upozornění, může zhotovitel požadovat, aby objednatel tento příkaz potvrdil písemně. Současně může zhotovitel přerušit práce, popř. od smlouvy odstoupit. O dobu přerušování prací se prodlužuje lhůta pro dokončení díla.
- 2.6. Zhotovitel je povinen při zhotovování díla dbát na minimalizaci škod na dotčených pozemcích, zejména vzniku škod na stávajícím porostu (nálety, nárosty). Pokud k poškození dojde, je povinen poškození ihned ošetřit chemickými přípravky dodanými objednatelem. Zhotovitel je povinen při zhotovování díla používat ekologické odbouratelné oleje a prostředky pro zachycení ropných látek při jejich úniku. Porušení těchto povinností se považuje za podstatné porušení smlouvy.
- 2.7. Předpokládaná doba plnění do 30.09.2022. Předpokládaný objem prací stanovený vždy pro každý kalendářní rok činí 150 m<sup>3</sup>. Tento objem je pouze předpokládaný, je možné, že množství za daný kalendářní rok se bude lišit vždy dle potřeb objednatele. Celkem se předpokládá odkorňování v objemu 450 m<sup>3</sup>.
- 2.8. Platnost této smlouvy je stanoveno nejpozději do 31.12.2022
- 2.9. Předmět této smlouvy je hrazen z dotačního programu Operační program Životního prostředí EU z Evropského fondu pro regionální rozvoj – Pro vodu, vzduch a přírodu, projekt Obnova samořídících funkcí lesních ekosystémů KRNP v podmínkách trvalé imisní zátěže.

### Článek 3.

#### Cena a platební podmínky

- 3.1. Sjednaná cena díla:

Účastník doplní údaje dle částí, na kterou podává nabídku:

ÚP ..... <sup>2)</sup>	LÚ <sup>2)</sup>	m <sup>3</sup> /rok <sup>2)</sup>	Kč bez DPH/ rok	m <sup>3</sup> / 3 roky	Kč bez DPH/3 roky
56/2020-01 ÚP Rezek		150	86.850,-	450	260.550,-

Cena v Kč bez DPH / 1 m<sup>3</sup>/rok.....579,-  
**Cena celkem za 3 roky bez DPH.....260.550,-**  
 Z toho DPH činí.....54.715,50  
 Celková cena za 3 roky plnění v Kč včetně DPH.....315.265,50

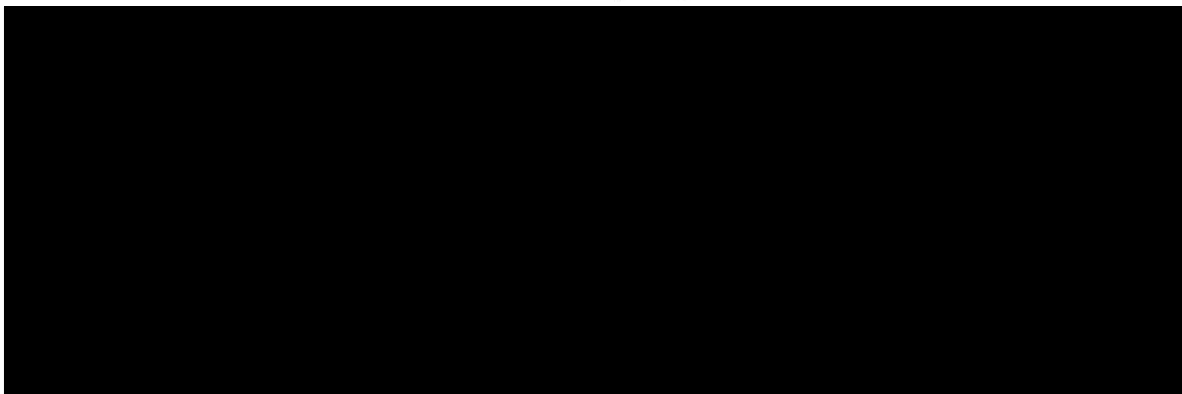
- 3.2. Zhotovitel je oprávněn fakturovat zhotovené dílo po zhotovení části díla v daném roce min. v objemu 15 m<sup>3</sup> vždy na základě výrobního dokladu. Cena zhotovené části díla bude stanovena jako násobek zhotovené části díla a ceny díla za m<sup>3</sup> v konkrétním porostu.
- 3.3. Faktury budou mít tyto náležitosti: označení faktury a její číslo, bank. spojení, číslo účtu, název a sídlo zhotovitele, označení zhotoveného díla – číslo smlouvy o dílo/číslo porostu/objem díla (m<sup>3</sup>) a fakturovanou částku. Dále musí faktura obsahovat název a číslo projektu. Pokud bude třeba, bude fakturace probíhat elektronicky.

<sup>2)</sup> Bude doplněno dle částí, na kterou podává účastník nabídku.



- 3.4. Faktury vystavené zhotovitelem budou splatné do 21. dne po jejich obdržení objednatelem. Objednatel může faktury vrátit do data jejich splatnosti, pokud obsahují nesprávné nebo neúplné náležitosti či údaje.
- 3.5. Cena díla, zhotoveného nad rozsah uvedený v této smlouvě, bude stanoven jako násobek rozdílu mezi skutečně zhotoveným dílem a objemem díla, který je uveden v technické specifikaci a ceny díla za m<sup>3</sup> v konkrétním porostu.

#### Článek 4. Smluvní pokuty



#### Článek 5. Ostatní ujednání

- 5.1. Úprava ceny díla je možná v těchto případech:
- bude-li v době zhotovování díla zákonem upravena výše DPH,
  - na základě požadavků objednatele na provedení většího množství prací,
  - na základě odpočtu prací, které nejsou prováděny.
- 5.2. Smluvní strany se dohodly, že každá ze smluvních stran je oprávněna od smlouvy jednostranně odstoupit, nastanou-li takové okolnosti, o kterých nemohla odstoupující smluvní strana vědět před podpisem smlouvy. Odstoupení od smlouvy musí mít písemnou smlouvu a musí v něm být uvedeny důvody odstoupení. Odstoupení nabude účinnosti dnem doručení druhé smluvní straně. Odstoupující smluvní strana je povinna vynaložit veškeré úsilí k tomu, aby vyloučila nebo zmírnila nepříznivé dopady plynoucí z jejího úkonu pro druhou smluvní stranu. Za důvody vedoucí k odstoupení považují smluvní strany zejména vznik přírodní katastrofy (poškození lesních porostů přírodními živly apod.) na území KRNAP a jeho OP, dlouhodobá platební neschopnost objednatele. Smluvní strany považují za důvod k jednostrannému odstoupení od smlouvy i změny ekonomických podmínek např. nepředvídaný růst inflace, cen PHM a mzdových nákladů na straně zhotovitele, popř. ztráta možnosti odbytu dřevní hmoty, popř. pokles ceny dřevní hmoty pod ekonomicky únosnou míru.
- 5.3. Zhotovitel nese odpovědnost za škody způsobené zásahy do práv vlastníků sousedních nemovitostí.
- 5.4. Smluvní strany mohou tuto smlouvu ukončit výpovědí bez udání důvodu vždy k 31.12. daného kalendářního roku, s výpovědní lhůtou 30 dnů. Tato lhůta počíná běžet ode dne doručení písemné výpovědi druhé smluvní straně.
- 5.5. Tuto smlouvu může objednatel vypovědět v následujících případech:
- nelze pokračovat v plnění smlouvy, aniž by byla porušena pravidla uvedená v §222 zákona o zadávání veřejných zakázek v platném znění,
  - je zjištěno, že smlouva neměla být uzavřena z důvodu, že zhotovitel měl být vyloučen z účasti zadávacího řízení,
  - je zjištěno, že smlouva neměla být uzavřena z důvodu, že zhotovitel předložil údaje nebo dokumenty, které neodpovídaly skutečnosti a měly nebo mohly mít vliv na výběr dodavatele služeb ve veřejné zakázce, nebo

<sup>2)</sup> Bude doplněno dle části, na kterou podává účastník nabídku.

- je zjištěno, že smlouva neměla být uzavřena z důvodu, že zhotovitel předložil údaje nebo dokumenty, které neodpovídaly skutečnosti a měly nebo mohly mít vliv na výběr dodavatele služeb ve veřejné zakázce, nebo

- je zjištěno, že zhotovitel neplní své závazky vůči svým poddodavatelům řádně a včas.

Výpovědní doba činí 30 dnů ode dne doručení výpovědi druhé smluvní straně. Za den doručení se považuje den uložení výpovědi u poštovního doručovatele.

- 5.6. Zhotovitel je odpovědný za dodržování všech právních norem týkajících se zhotovovaného díla zejména BOZP, PO v době provádění díla až do jeho předání objednateli. Zhotovitel odpovídá za škody vzniklé třetím osobám v důsledku porušení této povinnosti. Zhotovitel je povinen při plnění díla dodržovat ustanovení Směrnice o implementaci Českého standardu FSC do lesního hospodářství Správy KRNP. Směrnice je zveřejněna na webových stránkách KRNP. Zhotovitel se zavazuje při plnění díla dodržovat veškeré bezpečnostní předpisy, tak aby neohrozil majetek nebo zdraví třetích osob anebo bezpečnost provozu na komunikacích (pád kamenů atd.).
- 5.7. Objednatel je oprávněn kontrolovat zhotovování díla do doby jeho předání a převzetí. Zjistí-li, že zhotovitel provádí dílo v rozporu se svými povinnostmi, je oprávněn žádat po zhotoviteli provádění díla řádným způsobem. Jestliže tak zhotovitel neučiní ani v přiměřené lhůtě k tomu poskytnuté, je objednatel oprávněn odstoupit od smlouvy. Objednatel v takovém případě je oprávněn vyúčtovat smluvní pokutu dle čl. 4.1.
- 5.8. Tato smlouva může být měněna a doplňována pouze písemnými a očíslovanými dodatky, podepsanými oprávněnými zástupci smluvních stran.
- 5.9. Zhotovitel prohlašuje, že je oprávněn provést dílo dle čl. 2.1. na základě živnostenského listu, který byl předložen k nabídce na plnění veřejné zakázky.
- 6.0. V ostatním se řídí práva a povinnosti smluvních stran příslušnými ustanoveními Občanského zákoníku.
- 6.1. Zhotovitel bezvýhradně souhlasí se zveřejněním své identifikace a dalších parametrů Smlouvy o dílo, včetně jejích dodatků a vyplacené ceny v registru smluv.
- 6.2. Tato smlouva o dílo se vyhotovuje ve čtyřech exemplářích, z nichž jeden obdrží zhotovitel a tři objednatel.
- 6.3. Tato smlouva o dílo nabývá platnosti dnem podpisu smluvními stranami a účinnosti dnem zveřejnění smlouvy v registru smluv.
- 6.4. Zhotovitel prohlašuje, že byl objednatelem seznámen se zákazem plnění díla v době státních svátků a nedělí a po 17:00 hod v pracovní dny, pokud se smluvní strany nedohodnou jinak.
- 6.5. Zhotovitel prohlašuje, že při plnění předmětu díla neporušuje povinnosti stanovené mu zákonem č. 435/2004 Sb., o zaměstnanosti, v platném znění.

Příloha: mapa úseků  
pokyny BOZP

Ve Vrchlábí dne

PhDr.  
Robin  
Böhnisch

Digitálně podepsal PhDr. Robin Böhnisch  
DN: cn=PhDr. Robin Böhnisch, givenName=Robin, sn=Böhnisch, c=CZ, o=Správa Krkonošského národního parku, serialNumber=ICA-10475375  
Datum: 2020.07.23 09:20:55 +02'00'

PhDr. Robin Böhnisch  
ředitel  
Správy Krkonošského národního parku

V Dolní Branné dne

Jan  
Veverka

Digitally signed  
by Jan Veverka  
Date: 2020.07.22  
15:22:51 +02'00'

Jan Veverka  
jednatel společnosti  
PROFILES, s. r. o.

<sup>2)</sup> Bude doplněno dle části, na kterou podává účastník nabídku.



### Lesní hospodářské celky pro rok 2019

- územní pracoviště
- lesnické úseky
- hranice oddělení

Harrachov - Ing. Antonín Blomer

- 311
- 312
- 313
- 314
- 315
- 316
- 317

Rezek - Ing. František Veverka

- 321
- 322
- 323
- 324
- 325
- 326
- 327

Špindlerův Mlýn - Ing. Petr Slavíček

- 331
- 332
- 333
- 334
- 335
- 336
- 337

Černý Důl - Ing. Libor Menoušek

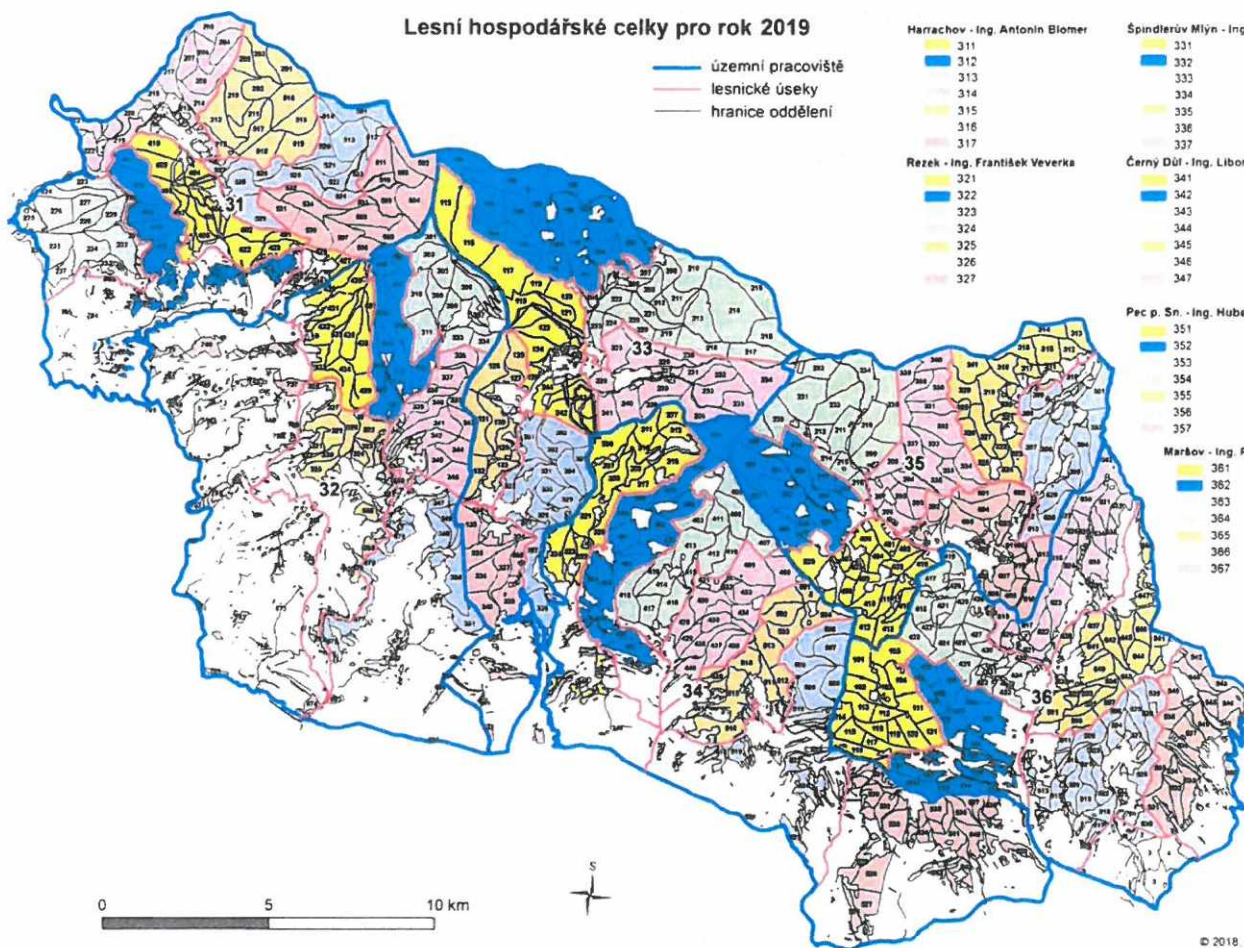
- 341
- 342
- 343
- 344
- 345
- 346
- 347

Pec p. Sn. - Ing. Hubert Závodský

- 351
- 352
- 353
- 354
- 355
- 356
- 357

Maršov - Ing. Pavel Kout

- 361
- 362
- 363
- 364
- 365
- 366
- 367



## SPRVA KRKONOŠSKHO NRODNHO PARKU SE SDLEM VE VRCHLAB

Dobrovskho 3, Vrchlab 543 11

Tel.: 499 456 111

E-mail: [posta@kmap.cz](mailto:posta@kmap.cz)

### Stanoven zpsobu označovn ohroženho prostoru př prci v lese a na pracovištch obdobnho charakteru BOZ/2020/IV/22

1. Před zahjenm prci v lese a na pracovištch obdobnho charakteru, mus bř vřichni zamstnnci seznmeni s bezpenmi pracovnmi postupy a organizci prce s ohledem na vykonvanou innost, technologicke postupy, zvlstnosti pracovišt, pracovn podmnky, bezpenost provdn jednotlivch pracovnch kon a moznost ohrožen klimatickmi podmnkami, povtnostn situaci, zvřaty nebo hmyzem.

2. Před zahjenm těžebn innosti, soustedovn, manipulace, skladovn, odvozu dřev a prce ve vřkch na stojcch stromech, **mus bř nejprve urceny ohrožené prostory pro jednotliv pracovn operace**, poet a umstn skldek dřev a stanoven pravidla signalizace a dorozumvn mezi zamstnnci a dalřimi osobami nachzjcmi se na pracovišt.

3. **Ohrožen prostor**, ve kterm jsou osoby vystaveny nebezpeci, které ohrozuje jejich život a zdraví, bude zejména na přístupovch cestch vyznaen ervenoblou foliovou pskou o šířce min. 10 cm s npisem „**VSTUP ZAKZN**“. Dle bude ohrožen prostor na vhodnch mstech oznaen vraznou tabulkou min. rozmru A4 s npisem „**OHROŽEN PROSTOR - VSTUP ZAKZN!**“.

4. V přpad potreby bude urcen dostaten poet nležit pouench zamstnnc, kteří zajřtvj bezpen pohyb vozidel, chodc, cyklist atp., a dohlžej na to, aby do ohroženho prostoru nevstupovala v dob provdn rizikovch prci **řdn nepovolan osoba**.

#### 5. Za ohrožen prostor se povazuje

- a) kacen stromu - kruhov plocha o poloměru nejmn dvojnsobn všky kacenho stromu,
- b) použit stroje pro těžbu dřev - kruhov plocha o poloměru nejmn dvojnsobn dlky stromu, zvtšen o dlku ramene stroje,
- c) odvtvovn, odkornovn nebo zkracovn kmene - vzdlenost meni nezn 5 m,
- d) soustedovn dřev lanovkou - vnitrn hly navjjku, mezi lany, pod lany, pod zavšenm nkladem a v jeho nejbližm okolí, v prodlouženm smru napnutch lan,
- e) prostor, kde hroz nebezpeci samovolnho pohybu dřev,
- f) soustedovn dřev koňskm potahem - na svahu pod potahem a v zatčkch z vnj strany, kam kmeny vybouj,
- g) prce s křovinořezem - kruhov plocha o poloměru 15 m, nestanov-li vrobce jinak,
- h) prce na stojcch stromech - kruhov plocha okolo zlzanho stromu o poloměru rovnjcm se minimln polovin všky tohoto stromu,
- i) každ dalř prostor vymezen Nvodem k obsluze přslunho (technickho) zařzen.



6. Před započítím prací, se v ohroženém prostoru nesmí nacházet žádné fyzické osoby, které zde nekonají práci a které nebyly náležitě poučeny.

7. Před zahájením kácení stromů vždy zajistit bezpečnou ústupovou cestu šikmo dozadu od zamýšleného směru pádu stromu, vyčistit blízké okolí káceného stromu od překážek, odříznout jeho zesílené kořenové náběhy a odvětvit spodní část stromu (maximálně do výšky ramen). Další pracovní postupy se řídí příslušným nařízením vlády č. 339/2017 Sb.

8. Kácení stromů v blízkosti dopravních staveb (silnic, železnic, lanovek, značených turistických cest) a v ochranných pásmech inženýrských sítí (elektrických rozvodů VN, plynovodů, vodovodů, kanalizace, teplovodů apod.), se musí provádět za předem stanovených bezpečnostních opatření a za trvalého odborného dozoru.


9. Všichni pracovníci, kteří se pohybují v prostoru, kde hrozí nebezpečí úrazu hlavy (pád předmětů, stromů nebo jejich částí), mají **povinnost používat předepsanou ochrannou přilbu a pracovní oděv (minimálně vestu) výstražné barvy, s doporučenými reflexními prvky**, zejména při těžbě dřeva a v ohroženém prostoru zvedaného, dopravovaného, skládaného či jinak manipulovaného dříví. Důležité je dodržování zavedených signálů.


10. Při uskladňování dříví na skládce (odvozním místě) je nezbytné dodržovat takový (přirozený) sklon boku hromady dříví, aby při zajištění nejnížší vrstvy proti rozvalení nedošlo k samovolnému rozvalení dalších vrstev dříví. Takový sklon nesmí překročit 30 ° a k zajištění se v případě nutnosti použijí zajišťovací klíny (ve svahu, více vrstev, velké průměry apod.).

11. Při ručním navalování kulatiny nesmí uskladněné dříví přesáhnout výšku 1,5 m; manipulace se provádí opatrně po jednotlivých kusech dříví uložených v jedné vrstvě. Je stanoven **Zákaz vstupu na uskladněné dříví**, stoupání na soustředované dříví a jeho překračování za pohybu.

12. Na uskladněné dříví je možné vstupovat pouze z důvodu výkonu pracovní činnosti (měření dřeva, asanace technologií MERCATA apod.). Od výšky 1,5 m nad úroveň okolního terénu, se jedná o **práce ve výšce**. Práce na boku skládky smí být od této výšky prováděna pouze ze žebříku. Pracovník musí být vybaven protiskluznou obuví a nesmí používat nástroje s pohyblivou řeznou částí. Pracovník se pohybuje opatrně, co neblíže středu skládky a nesmí se vzpřímeně přiblížit na menší vzdálenost než 0,5 m od okraje skládky. Od výšky 3 m a za nepříznivých povětrnostních podmínek (déšť, sníh, námraza, silný vítr) je **vstup na uskladněné dříví přísně zakázán**.

Vrchlabí dne: 22. dubna 2020

Zpracoval:   
Ing. Aleš Měgo  
OZO v oboru BOZP

  
Schválil: PhDr. Robin Böhmisch  
ředitel Správy KRNP

