

Smlouva o dílo

uzavřená podle ustanovení § 2586 a násl. zák. 89/2012 Sb., občanského zákoníku, ve znění pozdějších předpisů

Smluvní strany

1. GARTENSTA PLUS s.r.o.

se sídlem Nepovolená 1320, 107 00 Praha 10-Dubeč
zastoupená Jakubem Staškem, jednatelem
IČO: 26689472
DIČ: CZ26689472
společnost je zapsána v obchodním rejstříku, vedeném Praze oddíl C vložka 87497
bankovní spojení: ČSOB, a.s.
č. ú.: 176633522/0300
kontaktní osoba ve věcech technických a předání díla: Jan Dvorský, tel. 777 710 126, jan.dvorsky@gartensta.cz
kontaktní osoba pro nahlášení závad: Vratislav Blažek, 777 717 198, servis@gartensta.cz,
(dále jen „zhotovitel“)

a

2. město Uherské Hradiště

se sídlem Uherské Hradiště, Masarykovo náměstí 19, PSČ 686 70
zastoupené Ing. Stanislavem Blahou, starostou města
IČO: 00291471
DIČ: CZ00291471
bankovní spojení: Česká spořitelna a.s., expozitura Uh. Hradiště
č. ú.: 27 – 1543078319/0800
kontaktní osoba k veřejné zakázce a osoba oprávněná jednat ve věcech technických: Ing. Lenka Němečková
Kontaktní osoba a osoba oprávněná jednat ve věcech technických:
Ing. Lenka Němečková, odbor správy majetku města MěÚ Uh. Hradiště
tel. 572 525 383, e-mail: lenka.nemeckova@mesto-uh.cz
(dále také jen „objednatel“)
(společně dále jen „smluvní strany“)

I.

Předmět smlouvy

1. Zhotovitel se touto smlouvou zavazuje provést na svůj náklad a nebezpečí pro objednatele toto dílo (dále jen „dílo“):
dodávku a provedení kompletních prací nezbytných k provedení stavby „**Revitalizace DH U ZŠ Za Alejí**“ dle položkového rozpočtu, který je jako příloha č. 1 nedílnou součástí této smlouvy.
2. Součástí díla jsou zejména následující činnosti:
 - Úpravy stávajících zpevněných ploch – zemní práce a odborná pokládka litého povrchu (EPDM), jehož specifikace tvoří Přílohu č. 4. Rozsah prací je specifikován schematickým nákresem (příloha č. 2), a položkovým rozpočtem (příloha č. 1).

- dodávka a odborná montáž herních prvků přemístění stávajících prvků (dle přílohy č. 2 a přílohy č. 3 Specifikace herních prvků, která tvoří nedílnou součást této smlouvy), včetně zemního ukotvení a doložení veškerých dokladů osvědčujících splnění legislativních podmínek vztahujících se k použití sportoviště na veřejném prostranství (doklady o certifikaci, předepsané revize, atesty materiálů a výrobků, prohlášení o shodách, atd.)
 - a zhotovení dopadových ploch jednotlivých herních prvků (dle přílohy č. 2), s dodržáním všech bezpečnostních zón jednotlivých herních prvků.
 - úprava a osetí trávou pozemků dotčených stavbou (dle položkového rozpočtu - příloha č. 1 a schematického nákresu - příloha č. 2).
3. Součástí díla jsou i práce v této smlouvě výslovně nespecifikované, které jsou však k řádnému provedení díla nezbytné a o kterých zhotovitel vzhledem ke své specifikaci a zkušenostem měl, nebo mohl vědět. Provedení těchto prací však v žádném případě nezvyšuje touto smlouvou sjednanou cenu díla.
4. Zhotovitel prohlašuje, že ke dni podpisu této smlouvy vlastní veškerá oprávnění potřebná k řádnému provádění díla dle této smlouvy a je k provádění díla odborně způsobilý. Zhotovitel odpovídá za to, že dílo bude provedeno v souladu s obecně závaznými právními předpisy a příslušnými technickými normami.
5. Objednatel se tímto zavazuje za podmínek stanovených touto smlouvou řádně a včas provedené dílo včetně průvodních dokladů převzít a zaplatit za něj zhotoviteli cenu podle článku IV. této smlouvy.

II.

Termíny a místo plnění

1. Zhotovitel se zavazuje, že provede dílo v těchto termínech:
- Zahájení prací na díle: 3. 8. 2020
- Termín předání dokončeného díla: 28. 8. 2020
2. Zhotovitel se zavazuje provádět dílo v tomto místě plnění: Dětské hřiště, ulice Za Alejí, které se nachází na pozemku p. č. 928/6, v k. ú. Uherské Hradiště.

III.

Podmínky provedení, předání a převzetí díla, nebezpečí škody na díle

1. Při provádění díla postupuje zhotovitel samostatně, zavazuje se však respektovat veškeré pokyny objednatele, týkající se realizace předmětného díla a upozorňující na možné porušování smluvních povinností zhotovitele.
2. Zhotovitel je povinen upozornit objednatele bez zbytečného odkladu na nevhodnou povahu věcí převzatých od objednatele nebo pokynů daných mu objednatelem k provedení díla, jestliže zhotovitel mohl tuto nevhodnost zjistit při vynaložení odborné péče.
3. Věci, které jsou potřebné k provedení díla, je povinen opatřit zhotovitel na svůj náklad, pokud v této smlouvě není výslovně uvedeno, že je opatří objednatel. Veškerý materiál, který zhotovitel objednateli v rámci provádění díla dodá, bude nový, nepoužitý a bez vad. Zhotovitel dále prohlašuje, že na dodávaném zboží, které je součástí díla dle čl. I. odst. 2, nevzná žádná práva třetích osob.

4. Zhotovitel se zavazuje, že při provádění díla bude dodržovat předpisy o bezpečnosti a ochraně zdraví při práci, hygienické a požární předpisy a bude provádět soustavnou kontrolu bezpečnosti práce. Za dodržování uvedených předpisů v místě provádění díla včetně veškerých činností souvisejících s prováděním díla nese odpovědnost zhotovitel. Zhotovitel odpovídá za to, že osoby vykonávající práce a činnosti související s prováděním díla jsou vybaveny ochrannými pracovními prostředky a potřebnými pomůckami podle druhu vykonávané práce a rizik s touto činností spojených.
5. Zhotovitel odpovídá za škodu, která vznikne při provádění díla nebo v přímé souvislosti s ním na majetku nebo zdraví třetích osob či objednatele.
6. Zhotovitel je povinen před předáním díla provést komplexní odzkoušení díla, kterým objednateli prokáže, že dílo jako celek, resp. všechny prvky, jsou kvalitní, že dílo nemá zřejmé vady, odpovídá požadavkům projektové dokumentace, dosahuje požadovaných parametrů a je způsobilé k tomu, aby mohlo být bezpečně užíváno ke svému účelu.
7. Zhotovitel splní svou povinnost provést dílo řádným dokončením díla, vyklizením staveniště a řádným předáním díla objednateli, o čemž musí být stranami podepsán zápis o předání a převzetí díla. Dílo je řádně předáno okamžikem podepsání zápisu o předání a převzetí díla oběma smluvními stranami. Zhotovitel je povinen v rámci řádného předání díla objednateli:
 - a) předat všechny doklady osvědčující splnění legislativních podmínek vztahujících se k použití sportoviště na veřejném prostranství (doklady o certifikaci, podepsané revize, atesty materiálů a výrobků, prohlášení o shodách, atd.),
 - b) předat doklad bezvadného provedení komplexního odzkoušení díla včetně zaškolení a předání dokumentace skutečného stavu a vyklizení staveniště.
8. Za účastníky smlouvy je oprávněn podepsat zápis o předání a převzetí díla statutární zástupce, osoba oprávněná jednat ve věcech technických, či jakákoliv jiná osoba pověřená jednat za zhotovitele či objednatele ve věci předání a převzetí díla.
9. Dílo, které není řádně dokončeno, není objednatel povinen převzít. Za nedokončené dílo se považuje dílo i v případě, že dosažené výsledky nebudou odpovídat hodnotám a kritériím uvedeným v podkladových materiálech k provedení díla, které jsou obsaženy v přílohách č. 1 až 4 k této smlouvě, platným právním předpisům včetně technických norem a této smlouvě a dále dílo, které má zjevné vady či nedodělky nebo které nebylo komplexně odzkoušeno.
10. V případě, že objednatel převezme dílo, které neodpovídá této smlouvě, smluvní strany uvedou v zápise o předání a převzetí díla, v jakém rozsahu dílo neodpovídá této smlouvě (specifikují vady, které dílo vykazuje) a uvedou dohodnutý termín odstranění zjištěných vad a nedodělků.
11. Zhotovitel je povinen na své náklady veškeré vady a nedodělky zjištěné při předání díla odstranit.
12. Objednatel nabývá vlastnické právo ke všem movitým věcem, které se stávají pevnou nebo odnímatelnou součástí díla, ode dne jejich pevného připojení k pozemku představujícímu místo plnění uvedené v čl. II odst. 2 této smlouvy.
13. Nebezpečí škody na díle přechází na objednatele podepsáním zápisu o předání a převzetí díla ve smyslu odst. 7 tohoto článku.

14. Zhotovitel je povinen předmět díla chránit před odcizením, poškozením či zničením. Zhotovitel odpovídá také za škodu, která na předmětu díla v důsledku porušení této povinnosti vznikne a dále za škodu, kterou objednateli způsobí svou provozní činností. Zhotovitel je povinen takovou škodu bez zbytečného odkladu oznámit objednateli a ve stejné lhůtě tuto škodu na svůj náklad odstranit nebo finančně objednateli nahradit. Eventuální škody vzniklé na objektech, pozemcích či movitých věcech sousedících s místem provádění díla zhotovitel odstraní neprodleně po jejich vzniku na svůj náklad; nebude-li možné jejich odstranění, uhradí náklady na opravu, úpravu či uvedení do původního stavu. Bude-li k odstranění zhotovitelem způsobených škod vyzván na základě právního předpisu nebo rozhodnutí soudu či orgánu veřejné správy přímo objednatel, uhradí škodu zhotovitel objednateli na základě příslušného rozhodnutí (rozsudku). Uvedená povinnost zhotovitele k náhradě škody se vztahuje také na pokuty či jiné veřejnoprávní sankce vyměřené zhotoviteli nebo objednateli v přímé souvislosti s realizací díla. Zhotovitel v této souvislosti prohlašuje, že je pro případ takové škody pojištěn a zavazuje se použít přijaté pojistné plnění k náhradě škody, kterou objednateli způsobí, pokud tato škoda mezitím nebude nahrazena jiným způsobem.

IV.

Cena a platební podmínky

1. Objednatel se zavazuje zaplatit zhotoviteli za provedení díla následující cenu:

cena bez DPH	1 690 742,81 Kč
DPH 21%	355 055,99 Kč
cena celkem vč. DPH	2 045 798,80 Kč.
2. Cena díla byla stanovena nabídkovou cenou zhotovitele a je sjednána jako cena pevná, závazná a konečná, kterou je možno měnit pouze formou písemného dodatku k této smlouvě podepsaného oběma smluvními stranami. Takto sjednaná cena zahrnuje veškeré náklady zhotovitele spojené s provedením díla, to je zejména náklady na dopravu, materiál, spotřebované energie apod.
3. Sjednaná cena je splatná na základě daňového dokladu (dále jen „faktury“) řádně vystaveného zhotovitelem, a to po řádném dokončení a předání díla. Lhůta splatnosti faktury je 30 dnů od jejího vystavení. Faktura musí být Objednateli doručena do 3 dnů od jejího vystavení.
4. Faktura musí mít náležitosti řádného účetního a daňového dokladu ve smyslu příslušných právních předpisů, především zákona č. 235/2004 Sb., o dani z přidané hodnoty, ve znění pozdějších předpisů. Nebude-li vystavená faktura obsahovat zákonem či touto smlouvou stanovené náležitosti, nebo v něm budou uvedeny nesprávné údaje, je objednatel oprávněn ji vrátit zpět zhotoviteli s uvedením resp. vytčením chybějících náležitostí nebo nesprávných údajů. V takovém případě se přeruší doba splatnosti v ní uvedená a nová lhůta splatnosti počne běžet doručením nové, opravené faktury kupujícímu.
5. Cena se považuje pro účely této smlouvy za řádně uhrazenou okamžikem jejího připsání na účet zhotovitele uvedený na faktuře.

V.

Odpovědnost za vady a reklamace

1. Záruční doba je stanovena na 36 měsíců a začíná běžet ode dne předání díla. K herním prvkům vyrobeným z galvanizované oceli se vztahuje doživotní záruka.

2. Zhotovitel je odpovědný za to, že po celou záruční dobu bude mít dílo vlastnosti sjednané v této smlouvě a vlastnosti požadované právními předpisy, nebo vlastnosti obvyklé s ohledem na účel užívání anebo vlastnosti objednatelům vytyčené. Zhotovitel je zavázán odstranit na své náklady všechny vady, které se vyskytnou během záruční doby.
3. Zhotovitel odpovídá za vady, které má dílo v době jeho předání.
4. V případě, že má předané dílo jakékoli vady, je objednatel oprávněn:
 - požadovat odstranění vady dodáním nové bezvadné věci, která je součástí díla, nebo dodáním chybějící věci,
 - požadovat odstranění vady opravou díla,
 - požadovat přiměřenou slevu z ceny díla, nebo
 - odstoupit od smlouvy.
5. Volba mezi nároky uvedenými v tomto článku smlouvy náleží objednateli, je však povinen ji oznámit zhotoviteli v zasláném oznámení vad nebo bez zbytečného odkladu po tomto oznámení.
6. Zhotovitel neodpovídá za vady díla vzniklé obvyklým opotřebením, neodborným použitím a zacházením s předmětem plnění, nebo užíváním předmětu plnění k jiným účelům, než ke kterým je určeno.
7. V případě náhradní dodávky a výměny vadných součástí předmětu plnění za bezvadné, je objednatel povinen vrátit reklamované součásti předmětu plnění zhotoviteli zásadně ve stavu a množství, v jakém je převzal. Veškeré náklady spojené s výměnou a vrácením součástí předmětu plnění z důvodů, za které odpovídá zhotovitel, jdou na vrub zhotovitele.
8. Zhotovitel se zavazuje vyřídit reklamaci ve lhůtě 30 pracovních dnů od jejího nahlášení.
9. Kontakt pro nahlášení závad: Vratislav Blažek, 777 717 198.

VI. Staveniště

1. Objednatel je povinen předat a zhotovitel převzít staveniště prosté faktických vad a práv třetích osob nejpozději 7 dnů před termínem zahájení prací dle čl. III. této smlouvy, pokud se strany písemně nedohodnou jinak. O předání a převzetí staveniště vyhotoví objednatel písemný protokol, který obě strany podepíší. Za den předání staveniště se považuje den, kdy dojde k oboustrannému podpisu příslušného protokolu.
2. Zhotovitel je povinen seznámit se po převzetí staveniště s rozmístěním a trasou stávajících inženýrských sítí na staveništi a přilehlých nemovitostech dotčených prováděním díla a tyto vhodným způsobem chránit tak, aby v průběhu provádění díla nedošlo k jejich poškození.
3. Zhotovitel je povinen užívat staveniště pouze pro účely související s prováděním díla a při užívání staveniště je povinen dodržovat veškeré právní předpisy.
4. Zhotovitel je povinen udržovat na staveništi pořádek, zejména ze staveniště průběžně odstraňovat všechny druhy odpadů, stavební suti a nepotřebného materiálu, rovněž je povinen zabezpečit, aby odpad vzniklý z jeho činnosti nebo stavební materiál nebyl umístován mimo staveniště.
5. Zhotovitel je povinen odstranit zařízení staveniště a vyklidit staveniště nejpozději do 10 dnů ode dne předání a převzetí díla, pokud se strany písemně nedohodnou jinak. Ve stejné lhůtě je zhotovitel povinen uvést nemovitosti negativně dotčené prováděním díla nebo v přímé souvislosti s ním do původního stavu.

VII. Sankce

1. Pokud bude zhotovitel v prodlení proti sjednanému termínu předání a převzetí díla, je povinen zaplatit objednateli smluvní pokutu ve výši 500,- Kč za každý i jen započatý den prodlení.

2. Pokud zhotovitel neodstraní nedodělky či vady uvedené v zápise o předání a převzetí díla v dohodnutém termínu zaplatí objednateli smluvní pokutu ve výši 500,- Kč za každý nedodělek či vadu, u nichž je v prodlení, a to za každý započatý den prodlení.
3. Pokud zhotovitel neodstraní reklamovanou vadu ve sjednaném termínu, je povinen zaplatit objednateli smluvní pokutu ve výši 500,- Kč za každou reklamovanou vadu, u níž je v prodlení a za každý započatý den prodlení.
4. Pokud bude objednatel v prodlení s úhradou faktury proti sjednanému termínu, je povinen zaplatit zhotoviteli smluvní pokutu ve výši 0,05% z dlužné částky za každý započatý den prodlení.
5. Pro všechny smluvní pokuty sjednané touto smlouvou platí dále následující ujednání:
 - vedle smluvní pokuty sjednané touto smlouvou má smluvní strana, které vznikl na smluvní pokutu nárok, vůči druhé smluvní straně vždy dále i právo na náhradu veškeré škody způsobené porušením té smluvní povinnosti, na kterou se vztahuje smluvní pokuta,
 - smluvní strana, která porušila povinnost, na kterou se vztahuje smluvní pokuta, je povinna zaplatit tuto smluvní pokutu i v případě, že porušení příslušné smluvní povinnosti nezavinila,
 - smluvní strana, které vznikla povinnost smluvní pokutu zaplatit, je zavázána splnit povinnost, jejíž splnění bylo smluvní pokutou zajištěno, i po zaplacení této smluvní pokuty.
 - právo na zaplacení smluvní pokuty zůstává ukončením této smlouvy nedotčeno,
 - smluvní pokuta je splatná vždy ve lhůtě do 7 (slovy: sedmi) dnů ode dne, kdy na ni vznikl příslušné smluvní straně nárok, to je ode dne, kdy došlo k porušení té smluvní povinnosti, na kterou se smluvní pokuta vztahuje.

VIII. Odstoupení od Smlouvy

1. Od této smlouvy lze písemně odstoupit z důvodu podstatného porušení této smlouvy druhou smluvní stranou, z důvodu vyšší moci a v jiných případech stanovených zákonem. Odstoupení musí být písemné a musí v něm být přesně specifikován jeho důvod, jinak je toto odstoupení neplatné. Tato smlouva zanikne dnem, kdy bude odstoupení doručeno té smluvní straně, které bude odstoupení adresováno. Odstoupení od této smlouvy se nedotýká nároku na náhradu škody vzniklé porušením této smlouvy, ani smluvních ustanovení, která podle vůle smluvních stran nebo vzhledem ke své povaze mají trvat i po skončení této smlouvy.
2. Za podstatné porušení této smlouvy ze strany zhotovitele se pro účely této smlouvy považují zejména tyto případy:
 - a) prodlení zhotovitele s provedením díla nebo s odstraněním vady díla trvajícím déle než 30 dnů,
 - b) Zhotovitel provádí dílo takovým způsobem, při kterém nedodrhuje dokumentaci obsaženou v přílohách k této smlouvě, technologické postupy a předpokládané technické normy,
 - c) postupem zhotovitele, a to i ve smyslu písm. b), hrozí vznik škody.
3. V případě skončení této smlouvy je zhotovitel povinen ve lhůtě do 7 dnů od uplynutí posledního dne trvání této smlouvy předat objednateli veškeré doklady, které vyhotovil či získal při provádění díla dle této smlouvy a dále je v této lhůtě povinen sdělit objednateli veškeré nezbytné informace související s prováděním díla tak, aby objednateli v souvislosti s ukončením provádění díla dle této smlouvy nevznikla žádná újma.

IX. Závěrečná ustanovení

1. Veškeré změny smlouvy lze provádět pouze formou vzestupně číslovaných písemných dodatků, odsouhlasených oběma smluvními stranami, přičemž jiná než písemná forma změny smlouvy se nepřipouští.
2. Smlouva je vyhotovena ve 2 stejnopisech, z nichž každá ze smluvních stran obdrží po jednom stejnopisu.
3. Ve věcech smlouvou výslovně neupravených se právní vztahy z ní vznikající a vyplývající řídí příslušnými ustanoveními občanského zákoníku a ostatními obecně závaznými právními předpisy.
4. Smluvní strany prohlašují, že smlouvu před jejím podpisem přečetly, řádně projednaly a s jejím obsahem bez výhrad souhlasí. Smlouva je vyjádřením jejich pravé, skutečné, svobodné a vážné vůle. Na důkaz pravosti a pravdivosti těchto prohlášení připojují oprávnění zástupci smluvních stran své vlastnoruční podpisy.
5. Objednatel prohlašuje, ve smyslu ustanovení § 41 zákona č. 128/2000 Sb., o obcích (obecní zřízení), ve znění předpisů následujících, že uzavření této smlouvy bylo schváleno usnesením Rady města Uherské Hradiště pod č. 644/44/RM/2020/veřejný dne 13.7.2020.
6. Tato smlouva nabývá platnosti dnem podpisu oprávněnými zástupci obou smluvních stran a účinnosti dnem zveřejněním v Registru smluv, ve smyslu zákona č. 340/2015 Sb., o zvláštních podmínkách účinnosti některých smluv, uveřejňování těchto smluv a o registru smluv (zákon o registru smluv), neboť objednavatel je ve smyslu citovaného zákona osobou povinnou. Zhotovitel je srozuměn s tím, že nejen tato smlouva, ale i případné dodatky k této smlouvě mohou být ve smyslu citovaného zákona zveřejněny. Pro tyto případy je zhotovitel povinen objednatele písemně upozornit na případné obchodní tajemství a jiné chráněné údaje vyplývající z této smlouvy, případně i jejich budoucích dodatků.
7. Zhotovitel se zavazuje, že v případě nabytí statutu „nespolehlivý plátce“, ve smyslu zákona č. 235/2004 Sb., o dani z přidané hodnoty, ve znění předpisů následujících, bude o této skutečnosti bezodkladně objednatele informovat. Objednatel je poté oprávněn zaslat hodnotu plnění odpovídající dani z přidané hodnoty přímo na účet správce daně v režimu podle ustanovení § 109a výše citovaného zákona.
8. Nedílnou součástí této smlouvy jsou její přílohy:
 - č. 1 – Položkový rozpočet
 - č. 2 – Schematický nákres
 - č. 3 – Specifikace herních prvků
 - č. 4 – Specifikace lité pryže

Uherské Hradiště dne

Praha dne

.....
Ing. Stanislav Blaha
 starosta
 město Uherské Hradiště

.....
Jakub Stašek
 jednatel
 GARTENSTA PLUS s.r.o.

REKAPITULACE STAVBY

Kód: 1
 Stavba: Uh. Hradiště

KSO: CC-CZ
 Místo: Datum: 16.6.2020

Zadavatel: IČ:
 DIČ:

Uchazeč: IČ: 26689472
 Gartensta plus s.r.o. DIČ: CZ26689472

Projektant: IČ:
 DIČ:

Zpracovatel: IČ:
 DIČ:

Poznámka:

Cena bez DPH			1 690 742,81
DPH základní	Sazba daně	Základ daně	Výše daně
	21,00%	1 690 742,81	355 055,99
DPH snížená	15,00%	0,00	0,00
Cena s DPH			2 045 798,80
v CZK			

Projektant _____ Zpracovatel _____

Datum a podpis: _____ Razítko _____ Datum a podpis: _____ Razítko _____

Objednavatel _____ Uchazeč _____

Datum a podpis: _____ Razítko _____ Datum a podpis: _____ Razítko _____

REKAPITULACE OBJEKTŮ STAVBY A SOUPISŮ PRACÍ

Kód 1

Stavba: Uh. Hradište

Místo:

Datum:

16.6.2020

Zadavatel:

Projektant:

Uchazeč

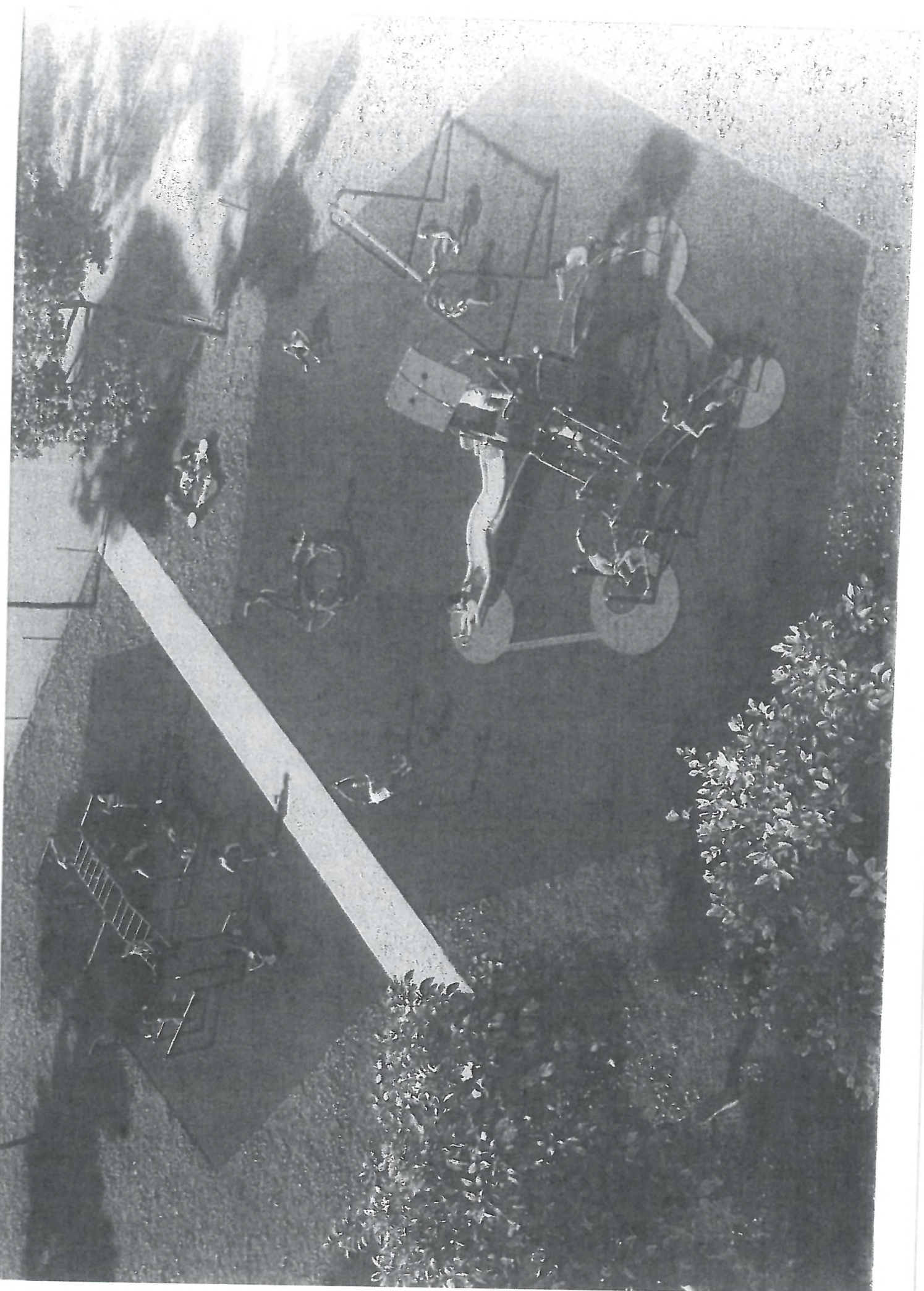
Gartensta plus s.r.o.

Zpracovatel:

Kód	Popis	Cena bez DPH [CZK]	Cena s DPH [CZK]
Náklady z rozpočtů		1 690 742,81	2 045 798,80
1	Uh. Hradište	1 690 742,81	2 045 798,80

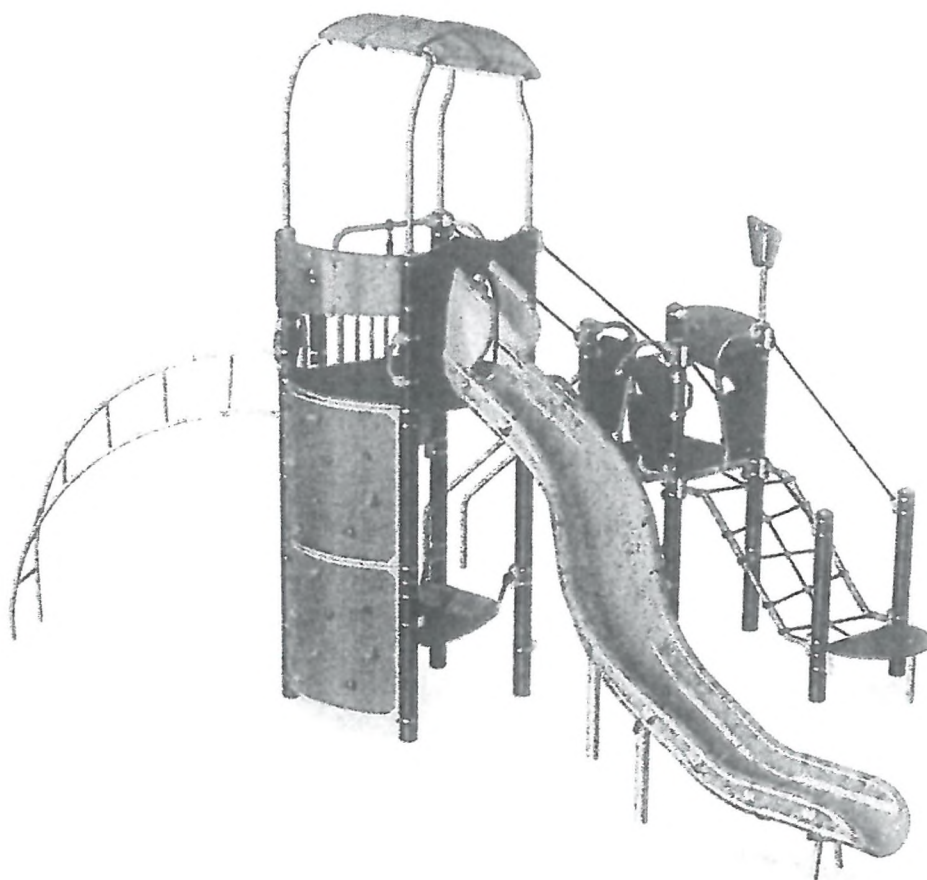
Popis	MJ	Množství	J.cena [CZK]	Cena celkem [CZK]
				1 690 742,81
Práce a dodávky HSV				730 652,81
Zemní práce				84 339,48
Sejmutí ornice s vodorovným přemístěním na hromady v místě upotřebení nebo na dočasné či trvalé skládky se složením, na vzdálenost do 50 m	m2	324,920	65,00	21 119,80
Odkopávky a prokopávky nezapažené v hornině tř. 3 objem do 100 m3	m3	63,550	120,00	7 626,00
Příplatek za lepivost u odkopávek v hornině tř. 1 až 3	m3	76,494	23,00	1 759,36
Hloubení jám pro základ prvků strojne v soudržných horninách tř. 3	m3	12,944	790,00	10 225,76
Vodorovné přemístění do 10km výkopku/sypaniny z horniny tř. 1 až 4	m3	76,494	140,00	10 709,16
Nakládání výkopku hor. 1-4 do 100 m3	m3	76,494	140,00	10 709,16
Poplatek za uložení zeminy a kamení na recyklační skládce (skládkovné) kód odpadu 17 05 04	t	138,689	160,00	22 190,24
Zakládání				49 283,75
GEOTEXTILIE 63 63/30 300 g/m2 do š 8,8 m D+ M	m2	330,075	50,00	16 503,75
Zřízení vrstvy z geotextilie filtrační, separační, odvodňovací, ochranné, výztužné nebo protierozní v rovině nebo ve sklonu do 1:5, šířky do 3 m	m2	315,000	20,00	6 300,00
Zahradní obrubník z ocelové pásoviny	m	98,000	160,00	15 680,00
Osazení skrytého zahradního obrubníku z ocelové pásoviny	m	90,000	120,00	10 800,00
Komunikace pozemní				571 725,00
Lomový prach fr.0-4 mm	m2	315,000	85,00	26 775,00
Podklad nebo podsyp ze štěrkopísku				
Podklad z kameniva hrubého drceného vel. 16-32 mm tl 200 mm	m2	315,000	170,00	53 550,00
Podklad nebo kryt z kameniva hrubého drceného vel. 16-32 mm s rozprostřením a zhutněním, po zhutnění tl. 200 mm				
Podkladní pružná vrstva ŠBK, dle podových vysek	m2	315,000	370,00	116 550,00
Podklad ploch pro tělovýchovu vícevrstvý s vrchní vrstvou				
Polyuretanový povrch EPDM, barevnost dle specifikace v PD	m2	315,000	1 190,00	374 850,00
Polyuretanový povrch EPDM, propustný na podkl. vrstvě				
Přesun hmot				25 304,58
Přesun hmot	t	180,747	140,00	25 304,58
Práce a dodávky M				960 090,00
Montáž prvků dle PD	kpl	1,000	99 490,00	99 490,00

Popis	MJ	Množství	J cena [CZK]	Cena celkem [CZK]
Betonové základy pro montáž prvků	kpl	1,000	9 900,00	9 900,00
Multifunkční sestava	ks	1,000	495 000,00	495 000,00
Kolotoč	ks	1,000	89 900,00	89 900,00
Wokrouť sestava	ks	1,000	199 000,00	199 000,00
PORTÁLOVÁ HOUPAČKA, V= 2.5 M	ks	1,000	49 900,00	49 900,00
TOČIDLO	ks	1,000	16 900,00	16 900,00



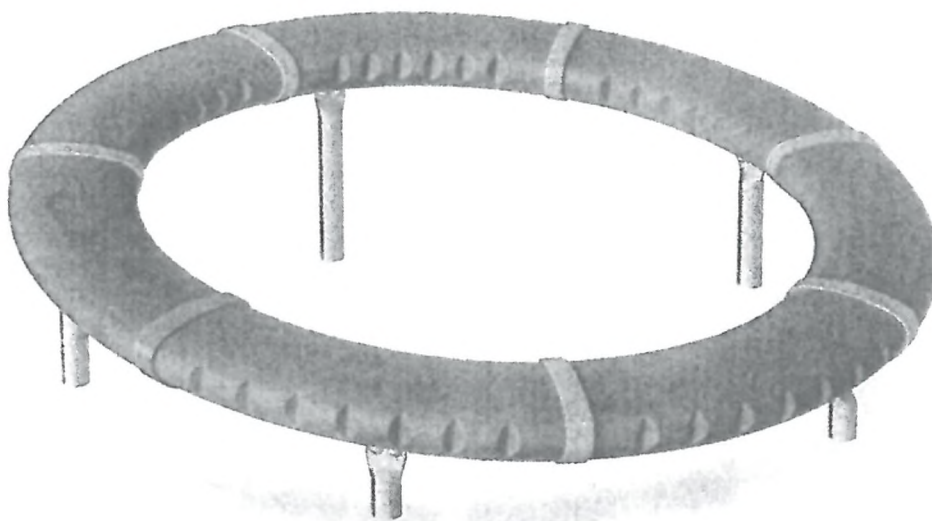
Multifunkční herní sestava

- Herní prvek se skládá ze tří stupňů navzájem propojených lanovými mosty, z nejvyššího stupně se pak uživatel dostane zpět na zem po točité skluzavce.
- Sestava nabízí skluzové tyče, ocelový zahnutý žebřík, lezeckou stěnu a dva sedáky pod hlavní věží,
- Stojny jsou vyrobeny z galvanizované oceli pokryté tenkou vrstvou UV stabilní PUR gumy. Gumová část je nalisovaná přímo na ocelové stojny, aby došlo k maximální adhezi
- Podpůrné ocelové části (skluzové tyče, zahnutý žebřík) jsou vytvořeny z 38 a 48 mm galvanizované oceli.
- Panely herní struktury se skládají z recyklovatelných částí HDPE. Podlážky jsou vyrobeny z 18 mm voděodolného HPL.
- Menší pohyblivé části sestavy vyrobeny z UV stabilního polyamidu PA.
- Všechny lanové části z ocelové jádro obalené polypropylen lanky.
- Skluzavka je vyrobena z UV stabilního polyethylenu PE.
- Celková výška je 484 cm, maximální kritická výška pádu 240 cm.
- Všechny komponenty herní sestavy splňují bezpečnostní normu EN1176, ASTM1487-01 (S) a směrnici EU proti přítomnosti škodlivin (Směrnice pro hračky).



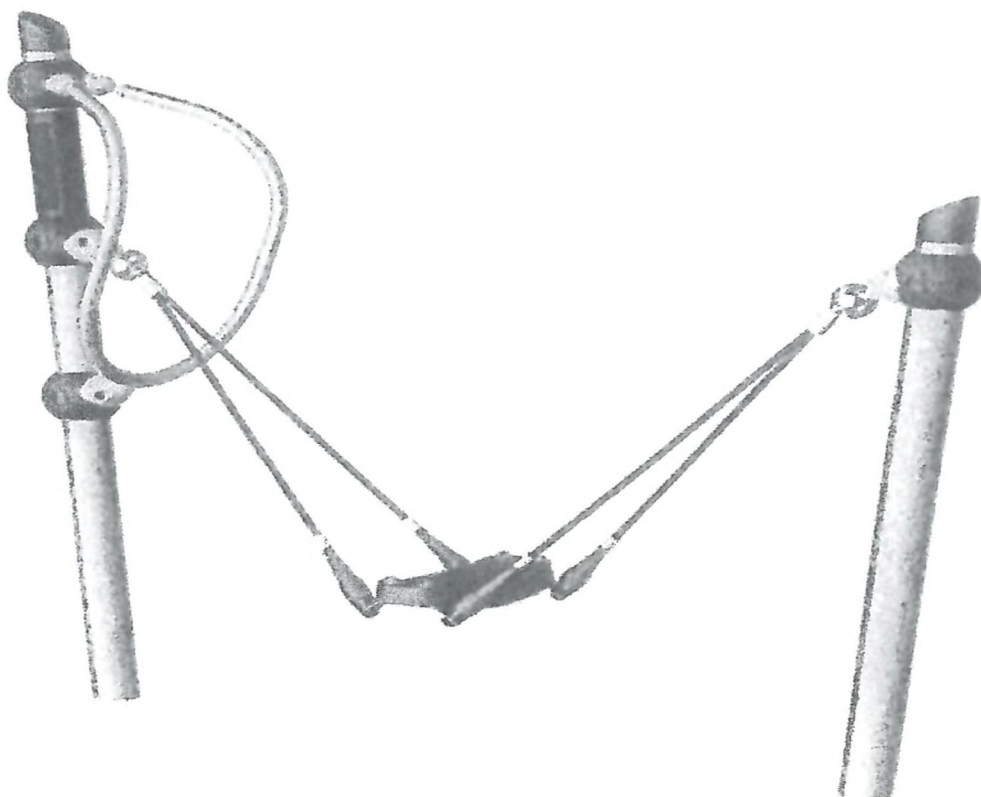
Kolotoč

- Velký šikmý rotující prstenec se 7 oddělenými částmi. Možnosti prvku: otáčení, vyvažování, v sedě, v leže, ve stoje, sám nebo s kamarády.
- Tento kolotoč je nakloněn pod úhlem 10 ° díky čemuž se otočí, když děti chodí po kruhu.
- Sedm kruhových segmentů je vyroben z polyethylenu PE s nízkou hustotou, vynikající pevností v tahu a stabilního vůči UV záření. Každý segment má na obou stranách integrované držadla a protiskluzový povrch pro bezpečné použití.
- Prvek je vyroben s 5 nohami, které jsou ošetřeny žárovým pozinkováním. Galvanizace má vynikající vnější odolnost proti korozi a vyžaduje proto nízkou údržbu.
- Supernova má maximální výšku pádu 100cm a bezpečnostní zónu 28.9m².
- Průměr vnějšího kruhu je 208cm a horní body je 60cm nad úrovní terénu.
- Všechny komponenty splňují bezpečnostní normu EN1176, ASTM1487-01 (S) a směrnici EU proti přítomnosti škodlivin (Směrnice pro hračky).



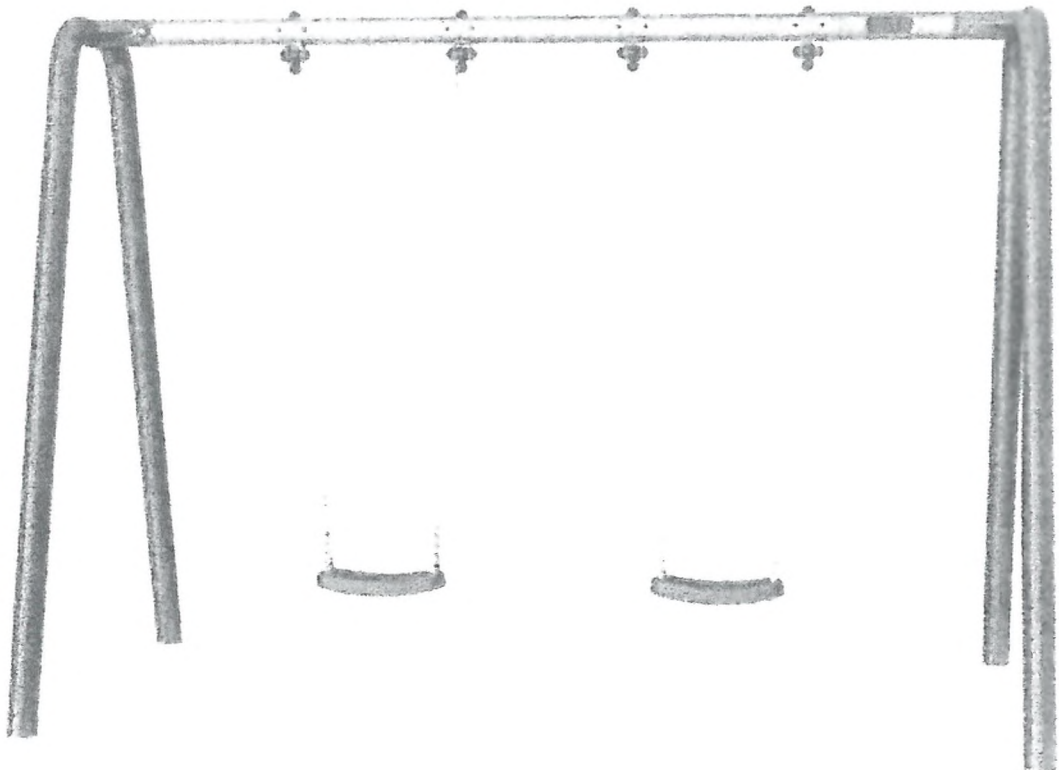
Houpadlo

- Houpadlo vyrobeno z žárově pozinkované oceli jak na povrchu tak uvnitř. Díky galvanizaci nedochází k vnitřní korozi a tím nenarušuje ocel.
- Spojovací koule, jsou tvořeny vnitřním kruhovým jádrem z hliníku, které je obaleno v tvrdém plášti z PP s vnější vrstvou měkké pryže TPV.
- Lana mají šesti vláknové dráty, zapleteny do drátěného ocelového jádra. Každý pramen je pevně obalen přízí PES, která je natavená na každý jednotlivý pramen. Prameny jsou v PES povlaku který chrání jednotlivé prameny. Díky PES povlaku je lano vysoce odolné proti opotřebení a vandalismu.
- Ložiskový systém je vyroben tak, aby byl v konstrukci bez údržby. Všechna ocelová ložiska jsou zcela uzavřena a doživotně promazána.
- Komponenty z barevné oceli jsou ošetřeny zinkovou úpravou a na vnější část je nanášena povrchová prášková barva. Ta poskytuje konečnou odolnost proti korozi ve všech klimatických podmínkách.
- Celková výška produktu je 201cm s ochrannou zónou 18.9m² a maximální výškou pádu 135cm.
- Všechny komponenty herní sestavy splňují bezpečnostní normu EN1176, ASTM1487-01 (S) a směrnici EU proti přítomnosti škodlivin (Směrnice pro hračky).



Portálová houpačka

- Svislé sloupky vyrobeny ze žárově pozinkované oceli nebo prášku potažené z galvanizované oceli.
- Závěsy jsou připevněny k příčnému nosníku na svařované konzole se dvěma šrouby, ložiska jsou opatřena silikonovým mazivem a nepotřebují žádné další mazací prostředky.
- Konstrukce houpaček je konstruovaná tak, aby byla maximálně bezpečná a měla zároveň dlouhou životnost.
- Sedadla dvousložková – vnitřní jádro PP a vnější pryž jsou vyráběny současně. Sedadla k dispozici s výkyvnými řetězy buď žárově zinkované oceli, nebo nerezové oceli pro všechny výšky zhrounutí.
- Houpačí držáky jsou vyrobeny z vysoce kvalitního nylonu (PA6) stabilního vůči UV záření s integrovanými ložisky.
- Výškově nastavitelné řetězy jsou připevněny hákem s okem z nerezové oceli v pouzdru proti krádeži a otáčení.
- Celková výška produktu je 255cm s ochrannou zónou 41.5m² a maximální výškou pádu 143cm.
- Všechny komponenty herní sestavy splňují bezpečnostní normu EN1176, ASTM1487-01 (S) a směrnici EU proti přítomnosti škodlivin (Směrnice pro hračky).



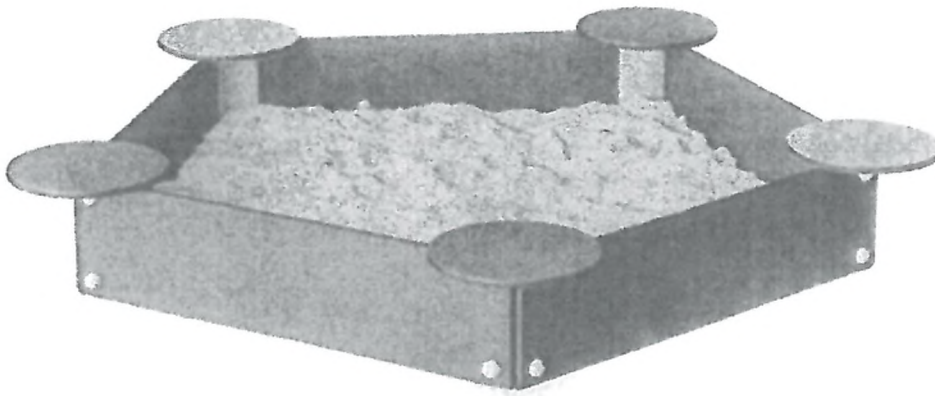
Točidlo

- Herní prvek učí dítě využití vlastní váhy k roztočení prvku, poznání odstředivé síly
- Sloupky 101.60x 2,5 mm vyrobeny z galvanizované oceli pokryté tenkou vrstvou UV stabilní PUR gumy
- Sedák, je vyroben z UV stabilního polyethylenu PE
- Podpůrné ocelové části jsou vyrobeny z 38 a 48 mm galvanizované oceli.
- Všechny komponenty herní sestavy splňují bezpečnostní normu EN1176, ASTM1487-01 (S) a směrnici EU proti přítomnosti škodlivin (Směrnice pro hračky).



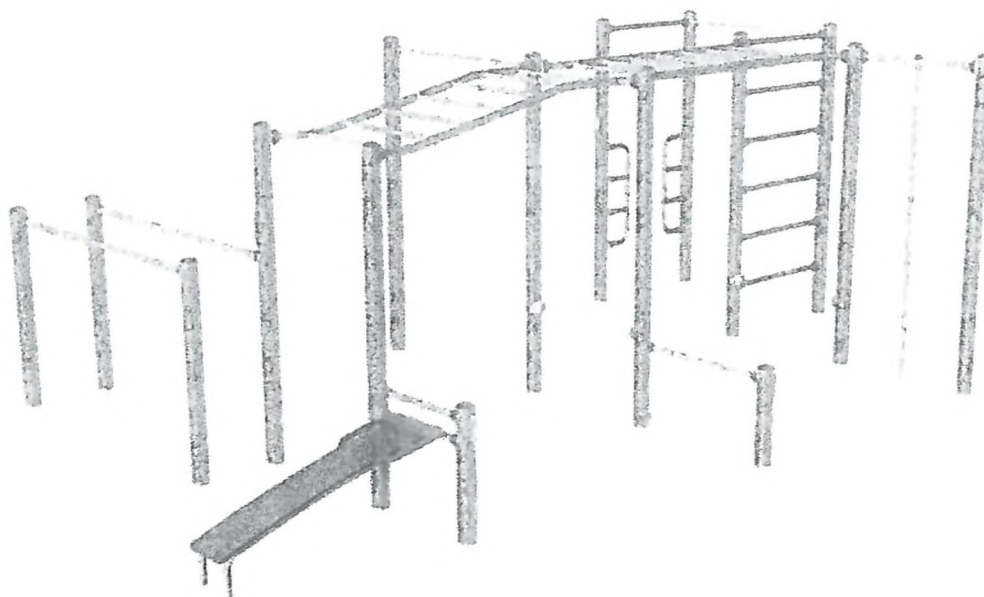
Pískoviště s pěti sedáky s plachtou

- Plastové komponenty odolné teplotám -30°C až $+60^{\circ}\text{C}$, odolné proti UV záření dle nejpřísnějších norem EU
- Všechny komponenty herní sestavy splňují bezpečnostní normu EN1176, ASTM1487-01 (S) a směrnici EU proti přítomnosti škodlivin (Směrnice pro hračky).
- Bočnice vyrobené z vysoko-hustotního polyethylenu (HDPE), které jsou všechny schváleny v souladu s evropskou normou EN 71-3 a testovány na UV stabilitu.
- Prodyšná plachta



Workoutová sestava

- Workoutová sestava obsahuje 10 různých cvičebních stanic
- Svislé sloupy jsou vyrobeny z žárově pozinkované trubky poloměru 38mm x 2mm
- Hliníkové stoupačky namontovány ve výškách 34,7cm a 54,7cm což umožňuje snadný přístup k hornímu žebříku.
- Všechny tyče určené k přitahování jsou vyrobeny z žárově pozinkované tyče S235JR o průměru 38mm x 138cm. Tento průměr poskytuje správné uchopení pro každého.
- Rukojeti nabízejí čtyři různé výšky pro umístění rukou nebo nohou; 48cm, 76cm, 104cm a 132cm což vytváří příležitost pro měřítko obtížnosti cvičení.
- Sloupky jsou ošetřeny pozinkovanou uhlíkovou ocelí a práškovou barvou. Skvělá ochrana proti všem nežádoucím vlivům.
- Lavice je vyrobena z Ekogrip®. Panel se skládá z 15mm polyetylenu s 3mm horní vrstvou termoplastické pryže. Panely Ekogrip® mají protiskluzový účinek pro pohodlné a bezpečné cvičení za jakéhokoliv počasí.
- Celková výška produktu je 240cm s ochrannou zónou 60.5m² a maximální výškou pádu 233cm.
- Všechny komponenty herní sestavy splňují bezpečnostní normu EN1176, ASTM1487-01 (S) a směrnici EU proti přítomnosti škodlivin (Směrnice pro hračky).



Specifikace lité gumové pryže

SBR (Styren Butadine Rubber)

Granulovaná recyklovaná guma z aut nebo z různých zdrojů použitých ve spodní vrstvě podkladu pro tlumení nárazů. Mix recyklované gumy z pneumatik a dalších zdrojů je používám pro lepší tlumení.

EPDM (Ethylene Propylene Diene Modified)

Granulovaná syntetická pryž, která chrání povrch, je k dispozici v široké škále barev a je vyrobena z prvotřídního polymeru nebo recyklovaných dílů z automobilů, elektrických spotřebičů nebo ze stavebnictví.

PU BINDER

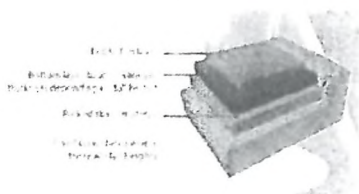
Nehořlavé polyurethanové lepidlo, které je po promíchání a několikahodinovém sušení viskózně testováno pro dobrou granulovou přilnavost.

CFH (Critical Fall Height)

Tlumící vliv podkladu ve smyslu maximální výšky, ze které by při pádu nemělo dojít k životu ohrožujícímu zranění hlavy.

Sub-bases

Litá pryž může být instalován na obou podkladech, vázaném i nevázaném. Avšak abychom se vyhnuli odvodňovacím problémům a permanentní deformaci, jsou zde specifické požadavky, které musí být aplikovány v obou případech. Pro vrchní vrstvu je jediný požadavek, že podklad musí být betonový nebo asfaltový.



Drcené kameny

celá tato vrstva musí být 100% propustná a stlačená, aby se předešlo jakémukoliv dalšímu sesunu. Podklad se skládá ze stlačené strukturované vrstvy (min 35MPa) složené ze dvou částí: vrstvy tlusté 200 mm z drcených kamenů 0-32 mm a vrstvy tlusté 20 mm z drcených kamenů 0-4 mm. Tato strukturovaná vrstva je položená na kompaktní vrstvě půdy (min 25 MPa).

Materiály, které nejsou vhodné a nesloužily by tomuto účelu: škvára, jíl (hlína), recyklované materiály nebo materiály s nižší propustností vody a více náchylné k mrznutí. Minimální doporučená tloušťka na instalaci FLEXOTOPU se systémem drcených kamenů je 40 mm.

Litá pryž je testovaná na množství PAU, KADMIA, RTUTI, ZINKU a TĚŽKÝCH KOVŮ a zkoušky provedené dle EN71-3 (Bezpečnost hraček – Část 3: Migrace určitých prvků) a testování dle REACH