

**SMLOUVA O DÍLO**  
**č. 262-Ta-23/2020**

**Lesy České republiky, s. p.**

IČO: 42196451

DIČ: CZ42196451

sídlo: Přemyslova 1106/19, Nový Hradec Králové, 500 08 Hradec Králové,

zapsán v obchodním rejstříku u Krajského soudu Hradec Králové, oddíl A XII, vložka 540

statutární orgán: Ing. Josef Vojáček, generální ředitel,

zastoupené na základě pověření dle směrnice 2/2019 Podpisový řád: Ing. Tomášem Sajdlem, vedoucím

Správy toků – oblast povodí Labe,

ve věcech technických jedná:

Ing. Tomáš Sajdl, vedoucí ST, číslo tel.: [REDAKCE], e-mail: [REDAKCE]

[REDAKCE], správce toku, číslo tel.: [REDAKCE], e-mail: [REDAKCE]

[REDAKCE] referent pro provozní činnosti, číslo tel.: [REDAKCE], e-mail: [REDAKCE]

bankovní spojení: Komerční banka, a.s., pobočka Hradec Králové

číslo účtu: 26300-511/0100

**(dále jen „objednatel“)**

a

**ENVICONS s.r.o.**

sídlo: Hradecká 569, 533 52 Pardubice - Polabiny

IČO: 27560015

DIČ: CZ27560015

zapsán v obchodním rejstříku u Krajského soudu v Hradci Králové, odd C, vl 26009

statutární orgán: Ing. Lukáš Řádek, jednatel

zastoupený: Ing. Lukášem Řádkem

číslo telefonu: [REDAKCE], e-mail: [REDAKCE]

bankovní spojení: Fio banka a.s.

číslo účtu: 2800326737/2010

**(dále jen „zhotovitel“)**

uzavírají a tímto uzavřeli podle § 2586 a násl. zákona č. 89/2012 Sb., občanský zákoník, v rozhodném znění, tuto

**smlouvu o dílo**

**I.**

**Předmět smlouvy**

1. Předmětem této smlouvy jsou závazky zhotovitele:

1.1. Vypracovat pro objednatele na vlastní nebezpečí a odpovědnost projektovou dokumentaci:

Projektová dokumentace pro společné povolení a pro provádění stavby:

**„RVT Mikulečského potoka“; dále jen „projektová dokumentace“,**

na vodním toku: Mikulečský potok;

číslo hydrologického pořadí: 1-02-02-037,

IDVT: 10185399

ř. km 4,650 – 6,250,

katastrální území: Mikuleč, Opatovec,

vše za podmínek stanovených příslušnými právními předpisy a technickými normami, zadávacím řízením, správními akty a touto smlouvou.

- 1.2. Provádět autorský dozor projektanta nad souladem prováděné stavby s ověřenou (schválenou) projektovou dokumentací.
2. Projektová činnost bude provedena podle ustanovení § 159 zákona č. 183/2006 Sb., v účinném znění s odpovědností projektanta uvedeným ustanovením upravenou.
3. Rozsah, obsah a postup zpracování projektové dokumentace je dán vyhláškou č. 499/2006 Sb., o dokumentaci staveb; vyhláškou č. 503/2006 Sb., o podrobnější úpravě územního rozhodování, územního opatření a stavebního řádu; vyhláškou č. 432/2001 Sb., o dokladech žádosti o rozhodnutí nebo vyjádření a o náležitostech povolení, souhlasů a vyjádření vodoprávního úřadu; touto smlouvou včetně zadávacího listu projekčních prací, který je přílohou č. 1 této smlouvy.
4. Projektová dokumentace bude splňovat technické požadavky dle vyhlášky č. 590/2002 Sb., o technických požadavcích pro vodní díla, dále dle vyhlášky č. 433/2001 Sb., kterou se stanoví technické požadavky pro stavby pro plnění funkcí lesa a vyhlášky č. 268/2009 Sb., o technických požadavcích na stavby.
5. Projektová dokumentace bude zpracována v podrobnostech umožňujících zadání (dle zákona č. 134/2016 Sb., o veřejných zakázkách a vyhlášky č. 169/2016 Sb., kterou se stanoví rozsah dokumentace veřejné zakázky na stavební práce a soupis stavebních prací, dodávek a služeb s výkazem výměr, v účinných zněních).
6. Nedílnou součástí závazků zhotovitele dle této smlouvy je též zajištění všech podkladů, průzkumů a zkoušek potřebných pro zpracování projektové dokumentace v rozsahu nezbytném pro řádnou a oprávněnou realizaci stavby. Zejména se jedná o:
  - geodetické práce - *výškopis BPV a polohopis v souřadnicovém systému JTSK*, vyhotovené geodetické podklady pro projektovou činnost budou předány objednateli v elektronické podobě (formáty dxf., dgn.), včetně zřízení a zaměření všech bodů, které byly použity pro účely projektování a mohou být využity při vytyčovací, kontrolních a dokumentačních činnostech,
  - provedení rozborů zemin (provedení rozborů výkopků dle přílohy č. 10, tab.10.1, 10.2 dle vyhlášky č. 294/2005 Sb., ve znění vyhlášky 387/2016 Sb. Součástí rozboru bude vyhotovený základní popis odpadu.), a to včetně posouzení, zda se jedná o odpad či nikoli a zařídění odpadu,
  - inženýrskogeologický průzkum, včetně potřebných zkoušek zpracovaný autorizovaným inženýrem v oboru geotechnika nebo inženýrským geologem,
  - aktuální údaje ČHMÚ (*n-leté i m-denní vody*),
  - zpracování geometrického plánu na dělení pozemků, včetně zajištění rozhodnutí o dělení pozemků a zápis do KN.
7. Nedílnou součástí závazků zhotovitele dle této smlouvy je rovněž osobní projednání projektované stavby se všemi dotčenými vlastníky a uživateli nemovitostí, s dotčenými orgány státní správy, se samosprávou, s vlastníky či správci inženýrských sítí a komunikací a s dalšími fyzickými a právními osobami dotčenými stavbou nebo jejím prováděním, a to včetně vypořádání jejich připomínek.
8. Zhotovitel též zajistí veškeré doklady potřebné pro vydání společné povolení a pro realizaci projektované stavby.
9. Zhotovitel prohlašuje, že je seznámen se všemi údaji potřebnými pro řádné provedení díla a že se před podpisem této smlouvy seznámil s povahou budoucího staveniště.
10. Autorský dozor bude prováděn formou kontrolní činnosti projektanta na stavbě – účasti autorizované osoby na stavbě dle potřeb objednatele (zpravidla při kontrolních dnech, kontrolních prohlídkách stavby, při předání a převzetí staveniště stavby, při předání a převzetí zhotovené stavby apod.). V rámci výkonu autorského dozoru dle této smlouvy bude zhotovitel kontrolovat soulad prováděné stavby s jím zhotovenou, ověřenou (schválenou) projektovou dokumentací, se stavebním povolením (územním rozhodnutím), jakož i s dalšími právními akty a vyjádřeními, které jsou pro realizaci stavby závazné a s nimiž byl objednatelem seznámen nebo s nimiž se seznámil v průběhu realizace této smlouvy; zjištění učiněná při této činnosti zhotovitel neprodleně zaznamená ve stavebním deníku, a to včetně svých návrhů a požadavků. Zhotovitel se ve stavebním deníku vždy vyjádří ke všem zápisům, které mohou mít vliv na shora uvedený soulad, a to formou jejich odsouhlasení, nesouhlasu nebo návrhu úprav dalšího postupu. K výkonu činnosti autorského dozoru bude zhotovitel vyzván

objednatel, a to alespoň 7 dní předem. Zhotovitel je povinen učinit úkon autorského dozoru v době objednatel stanovené, byl-li k němu dle předchozí věty včas vyzván.

11. Projektová dokumentace bude vyhotovena v množství:

pro společné povolení a pro provádění stavby: **8 ks paré,**

**z toho 1 x v elektronické podobě** (needitovatelné – formát pdf. \*, editovatelné - formát doc. xls. dwg. dgn. \*)

## II.

### Doba plnění

1. Zahájení prací na projektové dokumentaci: 1. 7. 2020

Dílo (projektová dokumentace) bude provedeno nejpozději do:

a) zajištění podkladů pro návrh technického řešení, revize původních návrhů technického řešení (včetně přesného - maximálního rozsahu záborů pozemků)

Termín dokončení dílčího plnění a): **31. 12. 2020**

b) zpracování geometrického plánu a zajištění jeho potvrzení KÚ, včetně vyznačení případných věcných břemen, dle podmínek viz. příloha č. 2.

Termín odevzdání k odsouhlasení návrhu GP **15. 4. 2021**

Termín dokončení dílčího plnění b) **30. 4. 2021**

c) zpracování dokumentace pro společné povolení a pro provádění stavby, zajištění podkladů pro společné povolení.

Termín dokončení dílčího plnění c) **30. 6. 2021**

2. Dílo (jeho část) je provedeno, je-li způsobilé sloužit svému účelu a nevykazuje-li vady. Dílo (jeho část) má vadu, neodpovídá-li smlouvě. Objednatel není povinen převzít dílo (jeho část) vykazující závažné zjevné vady, popřípadě dílo (jeho část) nezpůsobilé sloužit svému účelu. Pokud zhotovitel připraví práce k odevzdání před sjednaným termínem, zavazuje se objednatel převzít je i v nabídnuté zkrácené lhůtě.

3. Autorský dozor bude zhotovitelem poskytován od předání a převzetí staveniště stavby, po dobu provádění stavby, jež je předmětem projektové dokumentace, a to do okamžiku vydání kolaudačního souhlasu, resp. oprávněného zahájení užívání stavby, jež je předmětem projektové dokumentace. Není-li kolaudační souhlas požadován, končí činnost autorského dozoru převzetím dokončené stavby objednatel.

## III.

### Cena za dílo a platební podmínky

1. Za řádně provedené dílo - projektovou dokumentaci dle čl. I. odst. 1.1. této smlouvy náleží zhotoviteli cena za dílo v celkové výši **317 000,- Kč bez DPH**, slovy tři sta sedmáct tisíc korun českých bez DPH.

1.1. Z celkové ceny činí cena za dílčí plnění dle čl. II odst. 1:

a) **117 000,- Kč bez DPH**

b) **49 000,- Kč bez DPH**

c) **151 000,- Kč bez DPH**

1.2. Právo na zaplacení ceny za dílo (díličí plnění) vzniká zhotoviteli vystavením potvrzení objednatele o kontrole provedeného díla (díličího plnění), které nevykazuje zjevné vady. Uplatní-li objednatel v přiměřené lhůtě od převzetí díla v potvrzení o kontrole provedeného díla (díličího plnění) zjevné vady, vzniká zhotoviteli právo na zaplacení ceny díla (díličího plnění) až po odstranění těchto vad.

1.3. V případech, že zhotovitel je plátcem DPH, bude k ceně připočtena DPH ve výši dle příslušného právního předpisu.

1.4. Uvedená cena za dílo zahrnuje veškeré náklady zhotovitele na provedení díla – projektové dokumentace a poskytnutí všech práv a plnění dle této smlouvy, s výjimkou výkonu autorského dozoru (cena je stanovena bez autorského dozoru).

2. Za vykonaný autorský dozor se sjednává smluvní cena a to jako sazba za účast na stavbě. Sazba za účast na stavbě činí **4 200,- Kč bez DPH** (k této částce bude připočtena DPH ve výši dle příslušného právního předpisu – v případě, že je zhotovitel plátcem DPH) za jednu účast zhotovitele na stavbě. V rámci této sazby je zahrnuta odměna za kontrolní činnost vykonanou zhotovitelem dle čl. I, odst. 10 v průběhu jednoho kalendářního dne a náhrada veškerých nákladů zhotovitele s takovou činností spojených, včetně nákladů na cestovné, stravné a případné ubytování.
3. Zálohy objednatel neposkytuje.
4. Cena za dílo dle odstavce 1 bude zhotoviteli uhrazena na základě řádných daňových dokladů (faktur), vystavených zhotovitelem po dokončení jednotlivých díličích plnění zhotovitelem a jejich převzetí objednatelem, stvrzeným protokoly dle čl. V, odst. 3 této smlouvy, a doručených objednateli ve třech vyhotoveních na adresu Lesy České republiky, s.p. Správa toků – oblast povodí Labe, Přemyslova 1106/19, Nový Hradec Králové, 500 08 Hradec Králové. Díličími plněními se ve smyslu předchozí věty rozumí:  
  
Díličími plněními se ve smyslu předchozí věty rozumí členění dle článku II., odst. 1.
5. Cena za řádně vykonaný autorský dozor dle odstavce 2 bude objednatelem zhotoviteli hrazena vždy za všechny úkony výkonu autorského dozoru v období jednoho kalendářního měsíce, jež se považují za jedno díličí zdanitelné plnění ve smyslu příslušných právních předpisů, a to na základě faktury (daňového dokladu) vystaveného zhotovitelem po uplynutí kalendářního měsíce, za nějž cena náleží, nejpozději do 15. dne kalendářního měsíce po takovém kalendářním měsíci následujícího, doručeného objednateli.
6. Splatnost faktur je 21 dní ode dne jejího doručení smluvní straně.
7. Objednatel je oprávněn zhotovitelem vystavenou fakturu vrátit bez proplacení, jestliže vyúčtování nevyhovuje stanoveným požadavkům, zejména pak:
  - jestliže faktura neobsahuje všechny náležitosti daňového dokladu nebo náležitosti dle této smlouvy,
  - nebyly-li vyúčtované práce provedeny, vykazují-li vady, nebo jsou-li účtovány neoprávněně.

#### IV.

##### Další práva a povinnosti smluvních stran

1. Projektovou dokumentaci vypracuje autorizovaná osoba v oboru stavby vodního hospodářství a krajinného inženýrství nebo v oboru stavby pro plnění funkcí lesa [REDACTED]
2. Zhotovitel projedná návrh technického řešení stavby na výrobních výborech, které s dostatečným předstihem svolá v průběhu zpracování projektové dokumentace, za účasti objednatele a dalších zúčastněných stran dotčených stavbou. Zápisy z výrobních výborů budou součástí dokladové části projektové dokumentace.
3. Zhotovitel se zavazuje provést odborný výklad v dokumentační komisi objednatele.

- 3.1. Zhotovitel poskytne pro jednání dokumentační komise, konané v průběhu zpracování PD, potřebné podklady (např. fotodokumentaci, textové části a výkresy v elektronické podobě – formát pdf., xls) v termínu minimálně 7 dní předem (před konáním DK).
- 3.2. Zhotovitel PD předloží objednateli pro účely dokumentační komise konané před odevzdáním díla 2 kompletní paré projektové dokumentace v tištěné podobě a její elektronickou verzi v termínu nejpozději 14 dní před termínem odevzdání díla (případně dílčího plnění).
- 3.3. Zápis z jednání dokumentační komise konané před odevzdáním díla bude zhotoviteli zaslán nejpozději 7 dní před termínem odevzdání díla (za předpokladu dodržení všech smluvených termínů ze strany zhotovitele). Zhotovitel má možnost předložit požadovaný počet paré kompletní projektové dokumentace v tištěné podobě a její elektronickou verzi i dříve, než ve stanovený termín.
4. Zhotovitel se zúčastní ústního jednání v rámci společného územního a stavebního řízení.
5. Nedílnou součástí projektové dokumentace (pro společné povolení a pro provádění stavby) bude soupis stavebních prací, dodávek a služeb s výkazem výměr (slepý rozpočet) a položkový (kontrolní) rozpočet s výkazem výměr. Soupis stavebních prací, dodávek a služeb s výkazem výměr a položkový rozpočet budou zpracované dle vyhlášky č. 169/2016 Sb., o stanovení rozsahu dokumentace veřejné zakázky na stavební práce a soupisu stavebních prací, dodávek a služeb s výkazem výměr. Výkaz výměr bude vypracován také samostatně, jako součást každého paré projektové dokumentace, přičemž u jednotlivých položek bude vždy uveden způsob a postup výpočtu a jejich popis. Postup výpočtu celkové výměry bude uveden s popisem odkazujícím na příslušnou grafickou nebo textovou část dokumentace, tak aby umožnil kontrolu celkové výměry.
- 5.1. Součástí budou zahrnuty i položky vedlejších a ostatních nákladů vyplývajících ze zpracované projektové dokumentace a z požadavků objednatele jako samostatný stavební objekt (včetně případného rozlišení dle charakteru finančních prostředků).
- 5.2. Pokud budou součástí soupisu prací a položkového rozpočtu stavby stavební práce definované „R“ položkou, bude v samostatné příloze provedena kalkulace a rozbor každé takovéto položky.
6. Soupis prací bude stanovovat podrobný popis všech stavebních prací, dodávek či služeb nezbytných k úplné realizaci předmětu veřejné zakázky. Položky soupisu prací budou popsány v podrobnostech jednoznačně vymezujících obsah požadovaných stavebních prací, dodávek či služeb. Soupis prací bude vypracován v aktuální cenové soustavě ÚRS . Elektronická podoba soupisu prací bude splňovat požadavky pro zadávání veřejné zakázky ve smyslu zákona č. 134/2016 Sb., o zadávání veřejných zakázek.
7. Položkový rozpočet stavby (kontrolní rozpočet), včetně souhrnu a krycího listu bude obsažen v paré č. 1 a 2 projektové dokumentace. Položkový rozpočet stavby bude vypracován v cenové soustavě ÚRS a v cenové úrovni platné k termínu odevzdání prací. Bude-li zhotovitel v prodlení s řádným dokončením díla a jeho předáním objednateli, předá objednateli řádně dokončené dílo v podobě s položkovým rozpočtem vypracovaným v cenové soustavě ÚRS platné ke dni předání řádně dokončeného díla objednateli.
8. Zhotovitel projedná s vlastníky pozemků (staveb), na nichž má být provedena stavba dle projektové dokumentace, podmínky uzavření smlouvy o smlouvě budoucí kupní či smlouvy kupní, na jejichž základě by objednatel nabyt stavbou dotčenou část pozemku (dotčené části pozemků) do vlastnictví státu s právem hospodařit pro objednatele a zajistí jejich vyjádření v uvedeném směru. Výsledky tohoto projednání sdělí objednateli a zároveň mu předá vyjádření spolu s návrhem smlouvy, předem objednatelem odsouhlaseným, podepsaným vlastníkem dle věty první.
9. Zhotovitel projedná s uživatelem rybářského revíru podmínky, za nichž uživatel rybářského revíru provede slovení rybí obsádky v místě stavby, realizované na základě projektové dokumentace pořízené dle této smlouvy, včetně pořízení protokolů výsledku slovení (minimálně přehled odchycených druhů s počtem odlovených jedinců a určení místa, kam budou přemístěni; pokud bude toto místo dodatečně změněno, protokol bude odpovídajícím způsobem doplněn) a zajistí jejich vyjádření v uvedeném směru. Výsledky tohoto projednání sdělí objednateli a zároveň mu předá vyjádření podepsané uživatelem dle věty první.
10. Projektová dokumentace bude obsahovat (v části Zásady organizace výstavby) posouzení, zda práce a činnosti vykonávané na stavbě budou podléhat povinnosti zpracování plánu bezpečnosti a ochrany

zdraví při práci na staveništi a povinnosti určit potřebný počet koordinátorů bezpečnosti a ochrany zdraví při práci (BOZP) ve fázi přípravy díla. Pokud bude nutné určit koordinátora BOZP, objednatel jej na vlastní náklady určí a zhotovitel poskytne koordinátorovi potřebnou součinnost.

11. V případě, že při zpracování projektové dokumentace vyplyne, že při stavbě budou prováděny práce a činnost vystavující fyzickou osobu zvýšenému ohrožení života nebo poškození zdraví (dle nařízení vlády č. 591/2006 Sb. - příloha č. 5) nebo, že bude stavba svým rozsahem podléhat povinnosti doručení oznámení o zahájení prací oblastnímu inspektorátu práce, bude součástí projektové dokumentace plán bezpečnosti a ochrany zdraví při práci na staveništi. Plán bezpečnosti a ochrany zdraví při práci na staveništi bude zpracován koordinátorem dle přílohy č. 6 nařízení vlády č. 591/2006 Sb., o bližších minimálních požadavcích na bezpečnost a ochranu zdraví při práci na staveništích. V takovémto případě bude plán BOZP zpracován na náklady objednatele, zhotovitel poskytne potřebnou součinnost
12. Hydrotechnické výpočty a výkazy výměr budou vypracovány tak, aby byly kontrolovatelné. Vždy bude uveden postup výpočtu a vstupní parametry, u výkazu výměr s odkazujícím popisem na příslušnou grafickou nebo textovou část projektové dokumentace.
13. Projekt bude členěn na stavební objekty dle požadavků objednatele a podle charakteru finančních prostředků. Všechny stavební objekty budou zaříděny do druhu a oboru stavebnictví dle klasifikace stavebních objektů.
14. Originály všech dokladů budou součástí paré č. 1 projektové dokumentace.
15. Zhotovitel souhlasí s rozmnožováním projektové dokumentace pro potřeby zajištění přípravy stavby a pro zadání a provádění stavby.

## V.

### **Předání a převzetí díla, odpovědnost za vady, záruka za jakost**

1. Místem odevzdání projektové dokumentace zhotovené dle této smlouvy jsou Lesy České republiky, s.p. Správa toků – oblast povodí Labe, Přemyslova 1106/19, Nový Hradec Králové, 500 08Hradec Králové.
2. Zjistí-li objednatel v rámci kontroly prováděných prací nedostatky, vyzve zhotovitele k jejich odstranění. Tím není dotčena lhůta pro provedení díla dle čl. II odst. 1 této smlouvy.
3. O předání a převzetí díla (jednotlivých dílčích plnění) bude učiněn datovaný zápis do protokolu a potvrzen oběma smluvními stranami. Bude-li dílo vykazovat závažné zjevné vady, popř. nebude-li způsobilé sloužit svému účelu, vyznačí objednatel tuto skutečnost do protokolu, popř. do potvrzení o kontrole provedeného díla, se specifikací zjištěných vad. V takovém případě se má zato, že k předání díla nedošlo.
4. Zhotovitel odpovídá objednateli za správnost, celistvost a úplnost jím zpracované projektové dokumentace, za správnost, celistvost, úplnost a bezpečnost stavby provedené podle jím zpracované projektové dokumentace a proveditelnost stavby podle této dokumentace, jakož i za technickou a ekonomickou úroveň projektu technologického zařízení, včetně vlivů na životní prostředí. Záruku za jakost v rozsahu dle předchozí věty zhotovitel objednateli poskytuje na dobu 5 let od vydání kolaudačního souhlasu k užívání stavby, jež je předmětem projektové dokumentace zhotovené dle této smlouvy, nejdéle však na dobu 10 let od převzetí takové projektové dokumentace objednatelem.
5. Zhotovitel je povinen nejpozději do 14 dnů po obdržení oznámení vady písemně oznámit objednateli, zda vadu díla uznává či neuznává. Pokud tak neučiní, platí, že vadu uznává. Neuplatní-li objednatel písemně při oznámení vady jiné právo z odpovědnosti za vady, platí, že požaduje odstranění vady. Neoznámí-li objednatel písemně zhotoviteli jinak, platí, že objednatel požaduje odstranění vady dodáním chybějící věci, je-li možno vadu odstranit dodáním chybějící věci, nebo opravou věci (díla), je-li možné vadu odstranit opravou věci (díla). Vadu je zhotovitel povinen odstranit nejpozději do 30 dnů od jejího oznámení objednatelem. Uplatní-li objednatel u zhotovitele právo na slevu z ceny za dílo, je zhotovitel povinen slevu poskytnout (vrátit objednateli část již zaplacené ceny za dílo odpovídající výši uplatněné slevy) do 30 dnů od jeho uplatnění.

6. Zhotovitel je povinen vydat objednateli potvrzení o tom, kdy objednatel právo z odpovědnosti za vady uplatnil, co je obsahem reklamace a jaký způsob vyřízení reklamace objednatel požaduje, jakož i potvrzení o datu a způsobu vyřízení reklamace a dále potvrzení o provedení opravy a době jejího trvání, případně písemné odůvodnění zamítnutí reklamace.
7. Zhotovitel je povinen nahradit objednateli veškeré náklady, jež objednatel účelně vynaložil v souvislosti s uplatněním práva z odpovědnosti za vady a odstraňováním vady. Tuto náhradu poskytne zhotovitel na účet objednatele, a to na základě objednatelům řádně vystaveného daňového dokladu (faktury), doručeného zhotoviteli, se splatností 21 dnů ode dne doručení. V případě, že faktura nebude mít odpovídající náležitosti, je zhotovitel oprávněn zaslat ji ve lhůtě splatnosti zpět objednateli k doplnění, aniž se tak dostane do prodlení s platbou; lhůta splatnosti počíná běžet znovu od doručení náležitě doplněných či opravených dokladů zhotoviteli.
8. Zhotovitel odpovídá za škody vzniklé vlivem vad projektové dokumentace.

## VI.

### Smluvní pokuty

1. V případě prodlení zhotovitele s dokončením a předáním díla dle čl. II. odst. 1 této smlouvy zaplatí zhotovitel objednateli smluvní pokutu ve výši 0,1 z ceny za dílo bez DPH za každý, byť i započatý, den prodlení.
2. V případě porušení povinnosti stanovené čl. IV. odst. 3.2. této smlouvy (zhotovitel nepředloží objednateli ve stanoveném termínu dohodnutá paré projektové dokumentace pro účely dokumentační komise) je zhotovitel povinen zaplatit objednateli smluvní pokutu ve výši 2 % z ceny za dílo (díleč plnění) bez DPH.
3. V případě porušení povinnosti stanovené čl. I. odst. 10 této smlouvy zhotovitelem zavazuje se zhotovitel zaplatit objednateli smluvní pokutu ve výši 5 000,- Kč za každou neúčast autorizované osoby na stavbě dle potřeb objednatele.
4. V případě prodlení zhotovitele s odstraněním vady dle čl. V. odst. 5 této smlouvy je zhotovitel povinen zaplatit objednateli smluvní pokutu ve výši 500,- Kč za každý, byť i započatý, den prodlení.
5. V případě, že zhotovitel nesplní závazky plynoucí z této smlouvy a dílo či jeho část z důvodů spočívajících na jeho straně řádně nedokončí a nepředá objednateli, je povinen, vyjma případů uvedených v čl. VII. odst. 2 této smlouvy, zaplatit objednateli smluvní pokutu ve výši 25 % z celkové částky za dílo bez DPH.
6. Úhradu smluvní pokuty provede zhotovitel na účet objednatele, a to na základě objednatelům řádně vystaveného daňového dokladu (faktury), doručeného zhotoviteli, se splatností 21 dnů ode dne jeho vystavení. K faktuře musí být přiloženo oznámení o uplatnění smluvní pokuty obsahující popis a časové určení události, která v souladu se smlouvou zakládá právo objednatele smluvní pokutu požadovat. V případě, že faktura nebude mít odpovídající náležitosti, je zhotovitel oprávněn zaslat ji ve lhůtě splatnosti zpět objednateli k doplnění, aniž se tak dostane do prodlení s platbou; lhůta splatnosti počíná běžet od doručení náležitě doplněného či opraveného dokladu zhotoviteli.

## VII.

### Odstoupení od smlouvy

1. Objednatel i zhotovitel jsou oprávněni odstoupit od této smlouvy v případech a za podmínek stanovených občanským zákoníkem anebo touto smlouvou.
2. Zhotovitel je oprávněn odstoupit od této smlouvy zejména v případě, pokud mu objednatel i přes předchozí písemnou výzvu v dodatečně poskytnuté, přiměřené lhůtě neposkytne součinnost nutnou pro řádnou realizaci díla dle této smlouvy, anebo pokud je objednatel v prodlení s platbou ceny za dílo po dobu delší než jeden měsíc.
3. Objednatel je oprávněn odstoupit od této smlouvy zejména v případě:
  - provádění prací v rozporu s touto smlouvou,

- pokud je zhotovitel v úpadku,
  - prodlení zhotovitele s řádným dokončením díla nebo
  - jestliže z chování zhotovitele, postupu prací nebo jiných okolností nepochybně vyplývá, že povinnost zhotovitele bude porušena způsobem, který zakládá právo objednatele od této smlouvy odstoupit.
4. Objednatel je oprávněn od této smlouvy odstoupit (v rozsahu dosud neposkytnutých plnění) rovněž v případě, že se nepodaří zajistit uzavření příslušných smluv se všemi vlastníky pozemků, jež mají být dotčeny stavbou, jejíž projektová dokumentace má být zhotovena na základě této smlouvy, tak aby stavba byla realizována a zůstala ve vlastnictví státu s právem hospodařit objednatele, přičemž objednatel o této skutečnosti písemně informuje zhotovitele nejpozději spolu s odstoupením. V takovém případě náleží zhotoviteli cena za práce skutečně a řádně provedené do okamžiku odstoupení; při určení této ceny se vychází z ceny odpovídajícího dílčího plnění dle čl. III. této smlouvy.
5. Vzájemná práva a povinnosti smluvních stran se v případě ukončení této smlouvy řídí ustanoveními občanského zákoníku, nestanoví-li smlouva něco jiného.

### **VIII.**

#### **Závěrečná ujednání**

1. Tato smlouva nabývá platnosti a účinnosti dnem jejího podpisu oběma smluvními stranami. V případě, že se na tuto smlouvu vztahuje povinnost uveřejnění prostřednictvím registru smluv dle zákona č. 340/2015 Sb., o zvláštních podmínkách účinnosti některých smluv, uveřejňování těchto smluv a o registru smluv (zákon o registru smluv), v rozhodném znění, a je-li dle uvedeného zákona účinnost této smlouvy vázána na její uveřejnění, nabývá tato smlouva účinnosti nejdříve dnem uveřejnění.
2. Otázky smluvně neupravené se řeší dle ustanovení občanského zákoníku.
3. Tuto smlouvu je možno měnit pouze oboustranně schválenými písemnými dodatky.
4. O změnách oprávněných osob nebo jejich kontaktních údajů a změnách bankovního spojení se smluvní strany bez zbytečného odkladu písemně informují.
5. Smluvní strany prohlašují, že předem souhlasí s možným zpřístupněním či zveřejněním (uveřejněním) celé této smlouvy v jejím plném znění.
6. Smluvní strana je povinna upozornit druhou smluvní stranu na takové informace a údaje ve smlouvě, které nemohou být zpřístupněny nebo zveřejněny (uveřejněny), neboť ochrana takových informací a údajů je vyžadována podle zvláštních právních předpisů.
7. Smluvní strany níže svým podpisem stvrzují, že v průběhu vyjednávání o této smlouvě vždy jednaly a postupovaly čestně a transparentně a současně se zavazují, že takto budou jednat i při plnění této smlouvy a veškerých činnostech s ní souvisejících.

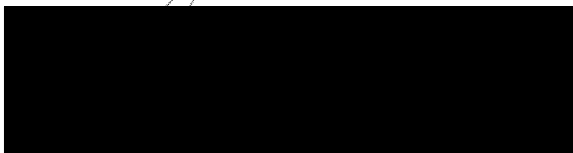
Smluvní strany se dále zavazují vždy jednat tak a přijmout taková opatření, aby nedošlo ke vzniku důvodného podezření na spáchání trestného činu či k samotnému jeho spáchání (včetně formy účastenství), v důsledku tedy jednat tak aby kterákoliv ze smluvních stran nemohla být přičtena odpovědnost podle zákona č. 418/2011 Sb., o trestní odpovědnosti právnických osob a řízení proti nim ve znění pozdějších předpisů, nebo nevznikla trestní odpovědnost fyzických osob (včetně zaměstnanců) podle zákona č. 40/2009 Sb., trestní zákoník, ve znění pozdějších předpisů, případně aby nebylo zahájeno trestní stíhání proti jakékoliv ze smluvních stran včetně jejich zaměstnanců podle platných a účinných právních předpisů.

Lesy ČR za tímto účelem vytvořily tzv. Criminal compliance program Lesů České republiky, s.p. (viz [www.lesy-cr.cz](http://www.lesy-cr.cz)), a v jeho rámci přijaly závazek vymezovat se proti jakémukoli protiprávnímu a neetickému jednání a nastavily postupy k prevenci a odhalování takového jednání.



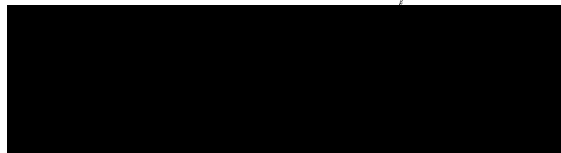
8. Smluvní strany shodně prohlašují, že se řádně seznámily s uvedenými smluvními podmínkami a bezvýhradně s nimi souhlasí. Nedílnou závaznou součástí smlouvy jsou i její přílohy.
9. Smlouva je vyhotovena ve čtyřech stejnopisech, z nichž každá ze stran obdrží po dvou.

V Hradci Králové dne 13.7.2020 .....



Ing. Tomáš Sajdl  
vedoucí Správy toků – oblast povodí Labe  
Lesy České republiky, s.p.

v Pardubicích dne: 14.7.2020 .....



Ing. Lukáš Řádek  
jednatel  
ENVICONS s.r.o.

- Příloha č. 1 – Zadávací list projekčních prací
- Příloha č. 2 - Obecné postupy MPV, GP
- Příloha č. 3 - Nabídkový rozpočet





LESY ČESKÉ REPUBLIKY, s.p.  
Správa toků – oblast povodí Labe  
Zadávací list projekčních prací – projektové dokumentace,

**Název akce: RVT Mikulečského potoka**

Stupeň projektové dokumentace (dále jen „PD“):

Projektová dokumentace pro vydání společného povolení a pro provádění stavby

Místo: k.ú. Mikuleč, Opatovec

Obec s rozšířenou působností: Svitavy

Kraj: Pardubický

Katastrální území: Mikuleč, Opatovec

Název toku: Mikulečský potok

ČHP.: 1-02-02-037

IDVT: 10185399

Druh prací: revitalizace vodního toku

Charakter akce: investiční

Vymezení úseku, v němž budou prováděny práce, jež jsou předmětem PD, a jeho délka:

Ř.km 4,650 – 6,250 v celkové délce 1600 m.

**Popis stávajícího stavu:**

Mikulečský potok se nachází v k.ú. Mikuleč a Opatovec. Jedná se o částečně upravený vodní tok, délky 8,5 km. Pramení v lesním komplexu nad obcí Mikuleč. Protéká intravilánem obce Mikuleč úzkým neupraveným korytem. Pod obcí prochází luční trať, kde se nachází úprava LČR (betonové dlaždice). Do vodního toku jsou zde svedeny přílehlé meliorace lučních pozemků. Dále pokračuje pod silnicí Litomyšl – Moravská Třebová, přes rybník Pařez a Sychrovec. Poté protéká intravilánem obce Opatov, kde se vlévá do řeky Třebovky, která je ve správě Povodí Labe s. p.

Cílem realizace stavby je zvýšení zadržování vody v krajině, podpoření infiltrace do nivy a zvýšení úrovně hladiny podzemní vody, což by mělo vést k nápravě hydrologických poměrů v zájmovém území. Navržená opatření povedou k obnově přirozené stability koryta a dojde k obnovení ekologických funkcí vodního toku, včetně zvýšení biodiverzity daného území.

**Popis návrhu a požadavků investora:**

Investor požaduje provést vyměření nevhodně zahloubeného koryta v daném úseku. Koryto bude částečně zasypáno a stabilizováno pomocí vzdouvacích objektů (materiál dřevo, kamen, zemina). Dále rozvolnit koryto vodního toku s ohledem na spádové poměry a ve vhodných místech (profilech) provést jeho rozšíření, případně vytvoření tůň a tím podpořit větší retenci vody v krajině. Vytěžený materiál bude použit v rámci stavby tak, aby byla vyrovnaná bilance zemin. Břehový porost požadujeme v maximální možné míře zachovat. Na vhodných místech bude provedena výsadba nového břehového porostu. Případná zjištěná stávající drenážní vyústění budou zachována.

Předpokládaný náklad na realizaci stavebních prací: 4 000 tis. Kč bez DPH

**Postup (fáze) zpracování PD:**

- a) zajištění podkladů pro návrh technického řešení (zaměření), návrh technického řešení (včetně přesného - maximálního rozsahu záborů pozemků),

**Termín dílčího plnění: 31. 12. 2020**

- b) zpracování geometrického plánu a zajištění jeho potvrzení KÚ,

**Termín odevzdání návrhu GP: 15. 4. 2021**

**Termín dokončení dílčího plnění: 30. 4. 2021**

- o) zpracování dokumentace pro společné povolení a pro provádění stavby včetně uzavření případných kupních smluv a souhlasu SPÚ se stavbou.

**Termín dílčího plnění: 30. 6. 2021**

Koncept projektu bude projednán na výrobním výboru svolaném projektantem do: 3 měsíců od podpisu smlouvy o dílo.

Případné návrhy změn (vyplývající z výsledků projednávání návrhu technického řešení) objednatel schváleného konceptu budou zhotovitelem znovu předloženy k projednání do dokumentační komise objednatele.

PD pro společné povolení/DPS bude vyhotoven v 8 samostatných paré a v jednom vyhotovení v elektronické (digitální) podobě.

#### **PD bude rozšířena o požadavky investora**

Požadované podklady:

- geodetické práce, výškopis Balt po vyrovnání (BPV) a polohopis v souřadnicovém systému JTSK, vyhotovené geodetické podklady pro projektovou činnost budou předány objednateli v elektronické podobě (formáty \*.dxf, \*.dgn), včetně zřízení a zaměření všech bodů, které byly použity pro účely projektování a mohou být využity při vytyčovací, kontrolních a dokumentačních činnostech,
- podklady pro majetkoprávní vypořádání – zpracování geometrického plánu a jeho potvrzení KÚ. Před potvrzením KÚ bude GP předložen objednateli ke schválení,
- aktuální údaje ČHMÚ (m-denní, N-leté),
- základní rozbor výkopků. Zajištění odběru a rozboru dle příslušných norem a platné legislativy. Součástí bude rovněž komentář k vyhodnocení testovaného vzorku a možnostech nakládání vyplývajících z výsledků rozborů, dále posouzení zda se jedná o odpad či nikoli, případné zatřídění odpadu dle katalogu odpadů a zajištění (vyhotovení) základního popisu odpadu v souladu se zákonem č. 185/2009 Sb. o odpadech. V případě, že budou překročeny limitní hodnoty testovaných vzorků v základním rozboru, bude dohodnut další postup s možností zadání dodatečných rozborů na náklady objednatele (množství odebraného vzorku musí umožnit případný dodatečný rozbor, včetně nezbytné nutné doby pro archivaci).

#### Pro zeminy (výkopky)

*rozbor zemín dle vyhlášky č. 294/2005 Sb. o podmínkách ukládání odpadů na skládky a jejich využívání na povrchu terénu, příloha č. 10, tabulka č. 10. 1. a 10. 2.*

#### **Části PD - upřesnění požadavků (PD bude obsahově členěna dle příslušné vyhlášky):**

- technická zpráva, doplněná o technické specifikace,
- průvodní zpráva, včetně uvedení seznamu dotčených vlastníků pozemků a staveb, seznam stavbou dotčených pozemků s uvedením jejich záborů a formy dotčení (trvalých i dočasných),
- fotodokumentace,
- přehledná mapa povodí 1: 50 000 s vyznačením povodí (např. základní vodohospodářská mapa apod.),
- přehledná mapa 1:10 000 s vyznačením úseků – objektů,
- situace,

- hydrotechnické výpočty - stability objektů a koryta, kapacita koryta; vždy bude uveden postup jednotlivých výpočtů se všemi vstupními parametry, nelze akceptovat zjednodušené výpočty,
- podélný profil (vykreslení podélného profilu i nad a pod úpravou, ideálně délkové měřítko shodné s podrobnou situací),
- příčné profily – každý profil bude obsahovat tabulku, ve které budou uvedeny údaje vztahující se k navrhovaným opatřením např. plochy výkopů, plochy násypů, délky svahování, označení břehů atd.,
- vzorové příčné profily pro každý konkrétní druh navrhovaného opatření či konstrukce. Vzorový příčný profil bude vždy obsahovat podrobné popisy, kóty a detaily, které z důvodu přehlednosti nebudou obsaženy v příčných profilech,
- výkresy objektů např. stupně a prahů,
- prováděcí výkresy podrobností - detailů konstrukcí – spoje dřevěných prvků apod.
- prováděcí výkresy pomocných a dočasných konstrukcí *přístupy, ochrana dřevin*, aj.
- podklady pro vytyčení stavby – vytyčovací schéma,
- zajištění pevných výškových bodů, včetně jejich fotodokumentace a podrobného popisu,
- situace s vlastnickými vztahy – situace (návrh) vložená do aktuálních podkladů vyžádaných u příslušného katastrálního úřadu (podklady katastrálního úřadu budou platné ke dni odevzdání PD), podklady musí být v maximální dostupné kvalitě. V případě, že dojde v průběhu zpracování PD ke změnám v podkladech poskytovaných katastrálním úřadem, musí být na tuto skutečnost objednatel upozorněn a dále bude dohodnut další postup,
- zásady organizace výstavby, včetně situace se zákresem staveniště, zařízení staveniště přístupů, skládek, mezideponií, odvodnění, převádění vody apod.,
- technické charakteristiky, popisy a podmínky provádění stavebních prací, technologické postupy s odkazy na příslušné předpisy a normy,
- podrobná specifikace navrhovaných materiálů a konstrukcí včetně stanovení minimálních kvalitativních požadavků,
- zpracování specifických požadavků vyplývajících z dotačních titulů (OPŽP),
- výpisy dotčených parcel a jejich vlastníků (případně i jejich uživatelů) s uvedením záborů pozemků a způsobu dotčení (využití) – dočasný i trvalý zábor,
- výkaz výměr (u jednotlivých položek bude vždy uveden způsob a postup výpočtu a jejich popis) s odkazujícím popisem na příslušnou grafickou nebo textovou část projektové dokumentace, ve které bude možné daný výpočet jednoznačně ověřit,
- soupis stavebních prací, dodávek a služeb s výkazem výměr (slepý rozpočet), včetně položek vedlejších a ostatních nákladů investora vyplývajících ze zpracování projektové dokumentace a požadavků objednatele, soupis prací bude vypracován v cenové soustavě ÚRS (cenová úroveň platná ke dni řádně dokončeného díla objednatel), elektronická podoba soupisu prací bude splňovat požadavky pro zadávání veřejné zakázky, elektronická podoba soupisu bude zpracována v otevřeném formátu XLSX,
- v případě potřeby použití položek neobsažených v cenové soustavě ÚRS (tzv. „R“ položek) bude předložena a objednatelem odsouhlasena individuální kalkulace a rozbor takovýchto položek,
- posouzení nutnosti vypracování plánu BOZP (komentář, zda plán BOZP vypracovávat či nevypracovávat a uvedení důvodů),
- návrh harmonogramu prací,

#### Požadovaný obsah dokladové části:

- zápisy z výrobních výborů (vypracované zhotovitelem, odsouhlasené objednatelem),
- vyjádření správců a vlastníků inženýrských sítí,
- vyjádření a souhlasy orgánů a organizací a dotčených fyzických a právnických osob (souhlasy budou vyznačeny na samostatném situačním výkresu);
- aktuální údaje Českého hydrometeorologického ústavu,
- stanovisko správce povodí,
- stanovisko obce,
- koordinované závazné stanovisko obce s rozšířenou působností,
- vyjádření o souladu navrhované stavby se záměry územního plánování § 96 b) Stavebního zákona,
- vyjádření vlastníků lesů do 50 m, vyjádření OLH, souhlas se stavbou dle § 14 lesního zákona,
- vyjádření Českého rybářského svazu,
- vyjádření uživatele rybářského revíru,
- stanovisko Agentury ochrany přírody a krajiny České republiky,
- závazné stanovisko orgánu ochrany přírody k zásahu do VKP podle § 4 odst. 2. zákona č. 114/1992 Sb., v účinném znění
- další doklady z hlediska zájmů ochrany přírody (krajinný ráz, památné stromy, evropsky významné lokality, ptačí oblasti a další),
- vypracování souhrnu podmínek stanovených pro umístění, povolení a provádění stavby, včetně uvedení způsobu jejich vypořádání,

#### **Ostatní požadavky:**

- štítek na deskách projektu bude kromě ostatních údajů obsahovat ČHP dotčeného toku, IDVT a ř. km stavby (dle CEVT),
- součástí PD (v části Zásady organizace výstavby) bude posouzení plnění povinností zadavatele stavby podle zákona č. 309/2006 Sb., v účinném znění, zda je stavbu možné realizovat 1 zhotovitelem (např. jedná se o jednoduchou stavbu s nízkou náročností na koordinaci, neobsahující žádná technologická zařízení apod.) a zda bude stavba svým rozsahem podléhat povinnosti doručení oznámení o zahájení prací oblastnímu inspektorátu práce (celkový plánovaný objem prací a činností během realizace díla přesáhne 500 pracovních dnů v přepočtu na jednu fyzickou osobu) – tedy zda je nutné určit koordinátora bezpečnosti a ochrany zdraví při práci ve fázi přípravy díla,
- způsob použití, využití a likvidace výkopků v souladu se zákonem č. 185/2001 Sb. o odpadech, případně způsob nakládání s odpady (vybouraný materiál, sediment, pařezy, přebytečná a jinak nevyužitelná zemina apod.) - bude vyřešeno v rámci projektové dokumentace a to včetně zajištění splnění všech legislativních podmínek s tím spjatých (zákon o odpadech, vyhláška č. 294/2005 Sb. a 383/2001 Sb.) – ve spolupráci (součinnosti) s investorem bude preferováno - vybráno ekonomicky a ekologicky nejvhodnější řešení. Návrh využití či uložení odpadu zhotovitel projedná s vlastníky a nájemci dotčených pozemků (včetně přístupů apod.), zajistí jejich vyjádření (souhlasy) včetně podmínek uzavření smlouvy pro takové využití (uložení); výsledky tohoto projednání sdělí objednateli a zároveň mu předá vyjádření s návrhem smlouvy, předem objednatelem odsouhlaseným, podepsaným vlastníkem (případně i nájemcem),
- zhotovitel projedná s uživatelem rybářského revíru podmínky, za nichž uživatel rybářského revíru provede slovení ryblí obsádky v místě stavby, realizované na základě projektové dokumentace pořízené dle této smlouvy, včetně pořízení protokolů výsledku slovení (minimálně přehled odchycených druhů s počtem odlovených jedinců a určení místa, kam budou přemístěni; pokud bude toto místo dodatečně změněno, protokol bude

odpovídajícím způsobem doplněn) a zajistí jeho vyjádření v uvedeném směru, výsledky tohoto projednání sdělí objednateli a zároveň mu předá vyjádření podepsané uživatelem dle věty první),

- součástí PD bude návrh plánu kontrolních prohlídek stavby ve vazbě na podstatné fáze provádění stavby – plán kontrolních prohlídek stavby,
- projekt bude členěn na stavební objekty dle požadavku investora a podle charakteru finančních prostředků (provozní/investiční), všechny stavební objekty budou zaříděny do druhu a oboru stavebnictví dle klasifikace stavebních objektů,
- zhotovitel projedná návrh technického řešení stavby na výrobních výborech, které svolá v průběhu zpracování projektové dokumentace za účasti objednatele a dalších zúčastněných stran dotčených stavbou. Zhotovitelem vypracované zápisy z výrobních výborů (odsouhlasené objednatelem) budou součástí dokladové části projektové dokumentace (paré č. 1), návrh technického řešení předkládaný dotčeným osobám, orgánům státní správy a samosprávy, bude předem projednán a odsouhlasen objednatelem,
- pro účely konání výrobních výborů předloží zhotovitel objednateli potřebné podklady v elektronické podobě minimálně 3 dny před konáním výrobního výboru,
- projektant provede odborný výklad v dokumentační komisi (odsouhlasení technického řešení) objednatele a poskytne dokumentační komisi potřebné podklady (např. fotodokumentace, textová část a výkresy v elektronické podobě – formát pdf.) v termínu minimálně 7 dní předem (před konáním dokumentační komise),
- zhotovitel předloží objednateli pro účely dokumentační komise, konané před odevzdáním díla, 1 kompletní paré projektové dokumentace v tištěné podobě a její elektronickou podobu, a to nejpozději 14 dní před termínem odevzdání díla,
- PD bude předána i v elektronické podobě (needitovatelné – formát pdf., editovatelné – formát .doc, .xls, .dwg, dgn),
- originály všech dokladů budou součástí paré č. 1 projektové dokumentace,
- zhotovitel souhlasí s rozmnožováním díla pro potřeby zajištění přípravy stavby a pro zadání a realizaci stavby, zhotoviteli bude zapůjčena stávající dokumentace stavby a doklady související se stavbou,
- součástí zadání je i provádění autorského dozoru, který bude prováděn formou kontrolní činnosti projektanta na stavbě – účasti autorizované osoby na stavbě dle potřeb objednatele (zpravidla při kontrolních dnech, kontrolních prohlídkách stavby, při předání a převzetí zhotovené stavby apod.), v rámci výkonu autorského dozoru bude zhotovitel kontrolovat soulad prováděné stavby s jím zhotovenou ověřenou (schválenou) projektovou dokumentací, se stavebním povolením (územním rozhodnutím), jakož i s dalšími právními akty a vyjádřeními, které jsou pro realizaci stavby závazné, předpokládaný rozsah autorského dozoru na stavbě ve dnech (dle zadávací dokumentace) zadavatel stanovil pouze pro účely hodnocení nabídkové ceny, přičemž skutečný rozsah prací bude závislý na jeho konkrétních potřebách,

Přílohy:

1) Situace budoucího staveniště

Objednatel:

Dne: 18.5.2011

Ing. Tomáš Sajdl

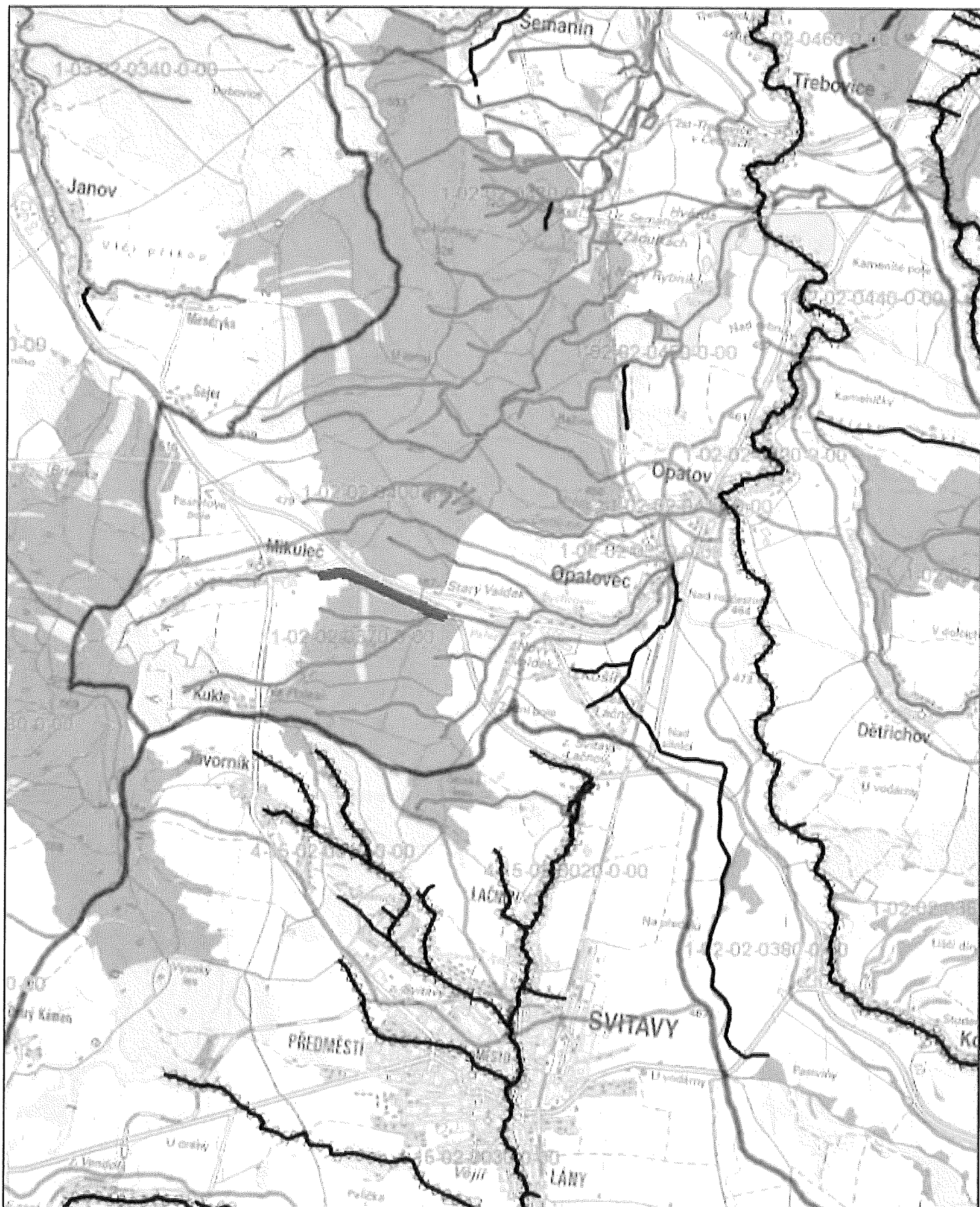
vedoucí Správy toků – oblast povodí Labe  
Lesy České republiky, s. p.

Objednatel společnosti  
ENVICONS s.r.o.





# RVT Mikulečského potoka



0 500 1000 1500 2000 2500m

1 : 57 150

Odbor HUL, oddělení GIS, GrDS



## **Příloha č.2 - Obecné postupy řešení majetkoprávních vztahů**

### **1. Vyhotovení geometrického plánu (GP)**

- Vyhotovení geometrického plánu pro rozdělení pozemků dle rozsahu záboru plánované stavby z projektové dokumentace (případně zaměření částí upraveného koryta vodního toku) s vyznačením nově zaměřené hranice pozemků a případnou změnu druhu pozemku v GP dle skutečnosti.
- Při venkovní (terénní) práci (měření) bude přítomen správce vodního toku a Zhotovitel. Zástupce Objednatele na místě odsouhlasí přesný rozsah zaměření.
- Termín provádění prací bude správci vodního toku oznámen minimálně 7 dní před jejich zahájením.
- Vlastníci dotčených pozemků budou v průběhu zaměřování Zhotovitelem seznámeni s průběhem nové vlastnické hranice.
- Nová vlastnická hranice bude označena trvalým způsobem. K označení bodů v terénu budou využity plastové mezníky (či jiné označení dle situace v terénu). Označení bodů trvalým způsobem bude provedeno jak u nově vzniklých lomových bodů, tak i v místech křížení se stávajícími hranicemi parcel. Případné souhlasné prohlášení vlastníků o průběhu hranic pro zpřesnění geometrického a polohového určení bude součástí dodání geometrického plánu. Použitý způsob označení a předběžný počet bodů bude na základě domluvy odsouhlasen během měření v terénu zástupcem Objednatele.
- Zhotovitel zašle GP k odsouhlasení správci vodního toku a referentovi pro katastr, před jeho podáním na příslušné katastrální pracoviště katastrálního úřadu. Objednatel odsouhlasí, případně bude připomínkovat návrh GP nejpozději do 8 pracovních dnů od jeho předání k odsouhlasení.
- Zhotovitel odevzdá 4 ks ověřených GP a zajistí příslušný počet GP potřebných pro zápis listin do katastru.
- Odevzdání GP bude potvrzeno na předávacím protokolu vyhotoveným Zhotovitelem.
- Během zpracování GP zajistí Zhotovitel s vlastníky uzavření smlouvy budoucí kupní. Vzor smlouvy bude na vyžádání zaslán Objednatelem. Smlouvy budou protokolárně předány společně s GP.

### **2. Zajištění podkladů pro uzavření kupní smlouvy**

- Zhotovitel vyzve Objednatele emailem, případně současně i telefonicky k zadání znaleckého posudku pro zjištění ceny pozemků pod zaměřeným vodním tokem či stavbou (dále jen „výzva“). Objednatel na základě výzvy objedná neprodleně, nejdříve však po vydání územního rozhodnutí (bude – li vydáváno), znalecký posudek a oznámí Zhotoviteli do 50 dnů kupní cenu.
- Zhotovitel zajistí vyjádření pro zápis oddělených pozemků dle GP do KN (katastru nemovitostí) – rozsah a typ potřebných dokumentů dle požadavků konkrétního KN a dalších úřadů státní správy – zpravidla:
  - souhlas s dělením pozemků (vydává stavební úřad - SÚ) - ke každému vlastníkovi (SÚ požádá na formuláři úřadu prostřednictvím Zhotovitele vlastník pozemku),
  - souhlas s dělením lesního pozemku (vydává odbor životního prostředí - OŽP),

- vyjádření, souhlas se změnou druhu pozemku (vydává SÚ, příp. OŽP), rozhodnutí v pochybnostech - pokud bude třeba vynětí ze ZPF, PUPFL, bude postup před podáním žádosti konzultován s Objednatelem!
- jiná stanoviska úřadů i vlastníků pozemků dle požadavku KN a úřadů státní správy
- Zhotovitel zajistí kopie nabývací listiny od vlastníka – nabytí bude uvedeno v kupní smlouvě.
- Výše uvedené dokumenty budou předány Objednateli v kopii, pokud originál bude vložen na katastr.

### **3. Uzavření kupní smlouvy a zajištění vkladu změny vlastnictví do KN**

- Zhotovitel připraví kupní smlouvy (vzor bude na vyžádání zaslán Objednatelem) a návrh na vklad do KN a zašle Objednateli ke kontrole.
- Zhotovitel zajistí uzavření kupní smlouvy prodávajícího (první podpis, na jedné smlouvě úředně ověřený) a kupujícího (Objednatel). Zhotovitel není oprávněn podepisovat smlouvy!
- Zhotovitel zajistí podpis návrhu na vklad od kupujícího (příp. i od prodávajícího).
- Do 100 dnů od nabytí právní moci územního rozhodnutí Zhotovitel zašle návrh na vklad s potřebnými přílohami na příslušné katastrální pracoviště.
- V případě výzvy katastru k doplnění návrhu na vklad, Zhotovitel dané doplnění v termínu zajistí.
- Majetkoprávní vypořádání je dokončeno až po přepisu vlastnictví na KN!
- V případě dotčení pozemku se zástavním právem, Zhotovitel ve spolupráci s vlastníkem zajistí zrušení zástavního práva ze strany banky na oddělenou parcelu zápisem do KN (nelze provést společně se zápisem kupní smlouvy).
- V případě dotčení věcným břemenem bude zrušení věcného břemene součástí kupní smlouvy – oprávněný z věcného břemene bude další stranou v kupní smlouvě (popř. Zhotovitel zajistí jeho vyjádření). Zajištění vyjádření bude probíhat zároveň s vyhotovováním znaleckého posudku.

## Strukturovaná cenová nabídka pro zpracování PD

Název akce: RVT Mikulečského potoka

Dílčí plnění dle SOD		Cena bez DPH	
a)	Zajištění podkladů pro zpracování PD	Geodetické práce	26000
		Návrh technického řešení	38000
		IGP	25000
		Rozbor zemin del přílohy č. 10 tab. - 10.1 a 10.2	21000
		Aktuální údaje Českého hydrometeorologického ústavu	7000
b)	Zpracování geometrického plánu s potvrzením KÚ	49000	
c)	Projekční práce k společnému ÚR a DSP a DPS	106000	
	Inženýrská činnost k k společnému ÚR a DSP a DPS	45000	
<b>celkem za PD (Cpd)</b>		<b>317000</b>	
	Cena autorského dozoru (Cdoz) kalkulovaný za jednu návštěvu projektanta na stavbě (Kč/den)	4200	
	Předpokládaný počet dní autorského dozoru na stavbě 7x cena za návštěvu (Pdoz)	7 29400	
<b>cena celkem za 7 účastí autorského dozoru na stavbě (Pdoz x Cdoz)</b>		<b>29400</b>	
<b>Nabídková cena (Nc) celkem bez DPH</b>		<b>346400</b>	

Pro účely hodnocení (porovnání) nabídek podaných na příslušnou veřejnou zakázku účastník zadávacího řízení v nabídce stanoví nabídkovou cenu podle následujícího vzorce:  $Nc = Cpd + (Pdoz \times Cdoz)$ , přičemž Nc je nabídkovou cenou, Cpd je účastníkem zadávacího řízení nabízená cena za díla (projektové dokumentace) dle čl. III. odst. 1 návrhu smlouvy, Pdoz je zadavatelem předpokládaný rozsah autorského dozoru na stavbě ve dnech - 7 dny, Cdoz je účastníkem zadávacího řízení nabízená sazba za jeden den účasti na stavbě dle čl. III. odst. 2 návrhu smlouvy, Pdoz zadavatel stanovil pouze pro účely hodnocení nabídkové ceny, přičemž skutečný rozsah prací bude závislý na jeho konkrétních potřebách.

v Pardubicích dne 24.6.2020

