

SMLOUVA O DÍLO NA ZHOTOVENÍ STAVBY

(dále jen „smlouva“)

uzavřená

podle § 2586 a násl. zákona č. 89/2012 Sb., občanský zákoník, ve znění pozdějších předpisů

(dále jen „občanský zákoník“)

mezi smluvními stranami

Objednatel:

Česká republika – Státní pozemkový úřad

Sídlo: Husinecká 1024/11a, 130 00 Praha 3

Krajský pozemkový úřad pro Pardubický kraj

Adresa: Boženy Němcové 231, 530 02 Pardubice

zastoupený: Ing. Miroslavem Kučerou

ve smluvních záležitostech oprávněn jednat: Ing. Miroslav Kučera, ředitel KPÚ

v technických záležitostech oprávněn jednat: Milan Záleský, pracovník Pobočky Svitavy

Tel.:

E-mail:

ID DS:

Bankovní spojení:

Číslo účtu:

IČO:

DIČ:

(dále jen „objednatel“)



m.zalesky1@spucr.cz

z49per3

ČNB

3723001/0710

01312774

CZ01312774 není plátcem DPH

a

Zhotovitel:

Jméno:

EUROVIA CS, a.s.

Sídlo:

U Michelského lesa 1581/2, Michle, 140 00 Praha 4

Zastoupený

statutární orgán (dle výpisu z obch. rejstříku)

Ing. Martin Borovka, předseda představenstva

Ing. Erika Kohoutová, člen představenstva

osoba oprávněná jednat za zhotovitele:

Ing. Michal Šumpík, ředitel závodu Čechy východ,

dle plné moci

tel./fax:

e-mail:

ID DS:

v technických záležitostech je oprávněn jednat:



bjpgdzta



tel./fax:
e-mail:
bankovní spojení: Komerční banka, a.s.
číslo účtu: 141370152/0100
IČO: 452 74 924
DIČ: CZ45274924 **je/není plátcem DPH**

Společnost je zapsaná v obchodním rejstříku vedeném u Městského soudu v Praze, oddíl B, vložka 1561

(dále jen „zhotovitel“)

Touto smlouvou se v souladu se zákonem č. 134/2016 Sb., o zadávání veřejných zakázek, ve znění pozdějších předpisů (dále jen „ZZVZ“), v souladu s vyhláškou č. 169/2016 Sb., o stanovení rozsahu dokumentace veřejné zakázky na stavební práce a soupisu stavebních prací dodávek a služeb s výkazem výměr, ve znění pozdějších předpisů (dále jen „vyhláška č. 169/2016 Sb.“) realizuje veřejná zakázka s názvem **Výstavba polní cesty C1 v k.ú. Ostrý Kámen** (dále jen zakázka).

Podklady pro uzavření smlouvy:

Nabídka zhotovitele ze dne: 29.6.2020

Zadávací dokumentace ze dne: 12.6.2020

Rozhodnutí zadavatele o výběru nejvhodnější nabídky ze dne: **2.7.2020**

Stavební povolení ze dne: 26.6.2018

Čl.I. Předmět a účel smlouvy

1. Účelem smlouvy je zajištění realizace společných zařízení navržených v rámci komplexních pozemkových úprav v k.ú. Ostrý Kámen dle zákona č. 139/2002 Sb., o pozemkových úpravách a pozemkových úřadech, ve znění pozdějších předpisů a o změně zákona č. 229/1991 Sb., o úpravě vlastnických vztahů k půdě a jinému zemědělskému majetku, ve znění pozdějších předpisů, a to v souladu se zadávací dokumentací Veřejné zakázky (dále jen „**Zadávací dokumentace**“).
2. Předmětem smlouvy je provedení stavby „Výstavba polní cesty C1 v k.ú. Ostrý Kámen“ (dále jen „**dílo**“) zhotovitelem v rozsahu a za podmínek ujednaných v této smlouvě a v jejích přílohách, které jsou nedílnou součástí této smlouvy.
3. Zhotovitel se zavazuje provést dílo formou kompletní dodávky při respektování projektů, příslušných technických norem, obecně závazných právních předpisů a závazných podmínek stanovených pro provedení díla objednatelem v podmínkách zadávacího řízení Veřejné zakázky.
4. Práce nad rámec rozsahu předmětu díla, uvedeného v čl. II, které budou nezbytné k řádnému dokončení díla, funkčnosti provozu nebo respektování závazných pokynů

schvalovacích orgánů (závazných povolení, např. stavebních povolení, kolaudačních rozhodnutí apod.), se zhotovitel zavazuje provést dle pokynů objednatele. Objednatel má právo rozsah díla omezit nebo rozšířit v závislosti na svých finančních možnostech a zhotovitel se zavazuje v tomto případě jeho požadavky respektovat. Vždy musí být postupováno podle ZZVZ.

5. Zhotovitel se touto smlouvou zavazuje provést dílo a objednatel se zavazuje k převzetí díla a zaplacení ceny za jeho provedení.

Č.II Rozsah a specifikace předmětu smlouvy

1. Dílem se rozumí zhotovení následující stavby:

Název díla: **Výstavba polní cesty C1 v k.ú. Ostrý Kámen**

Místo stavby: **k.ú. Ostrý Kámen**

(dále jen "stavba").

Rozsah díla a jeho kvalita, včetně příslušných parcelních čísel pozemků a vytyčovacích bodů, je specifikován v projektové dokumentaci, zpracované dle vyhlášky č.169/2016 Sb. projekční společností **Agroprojekce Litomyšl s.r.o.**, č. zakázky **065 30/16**. Uvedená projektová dokumentace bude objednatelem protokolárně předána zhotoviteli nejpozději při předání staveniště.

2. Součástí realizace díla jsou tyto činnosti:
 - a. Zajištění dodávek materiálů a zařízení nezbytných pro řádné dokončení díla. Součástí díla je i výsadba doprovodné zeleně.
 - b. Provedení všech činností souvisejících s provedením díla nezbytných pro řádné dokončení díla (dodávky, služby, bezpečnostní opatření apod.).
 - c. Koordinace veškerých činností, jež jsou součástí realizace díla.
 - d. Geodetické vytyčení pozemků pro stavbu před zahájením provádění díla (příslušná parcelní čísla pozemků a vytyčovací body jsou uvedeny v projektové dokumentaci).
 - e. Geodetické zaměření skutečně provedeného díla včetně případných geometrických plánů pro kolaudační řízení a zajištění zápisu díla do katastru nemovitostí katastrálním úřadem
 - f. Zhotovitel zajistí předběžný záchranný archeologický výzkum.
 - g. Pokud dojde v průběhu provádění předběžného záchranného archeologického výzkumu v rámci přípravy a realizace stavby k nepředvídaným nálezům kulturně cenných předmětů, detailů stavby nebo chráněných částí přírody anebo k archeologickým nálezům, je zhotovitel povinen umožnit provedení záchranného archeologického výzkumu v průběhu realizace díla dle zákona č. 20/1987 Sb., o státní památkové péči, ve znění pozdějších předpisů.
 - h. Dojde-li během přípravy a realizace stavby k nepředvídaným nálezům kulturně cenných předmětů, detailů stavby nebo chráněných částí přírody anebo k nálezům munice či k archeologickým nálezům dle §176, odst. 1 zákona č. 183/2006 Sb. o územním plánování a stavebním řádu (dále jen

„stavební zákon“), je zhotovitel povinen neprodleně oznámit nález objednateli, stavebnímu úřadu a orgánu státní památkové péče nebo orgánu ochrany přírody a zároveň učinit opatření nezbytná k tomu, aby nález nebyl poškozen nebo zničen, a práce v místě nálezu přerušit.

- i. Zajištění všech dalších nepředvídatelných průzkumů nutných pro řádné provádění a dokončení díla, jejichž potřeba by vznikla během realizačních prací(dle čl. II bod 2. i) bude řešeno jako dodatečné práce dle této smlouvy, nebo novým samostatným výběrovým/zadávacím řízením.
 - j. Zajištění a provedení všech opatření organizačního charakteru nezbytných k řádnému provedení díla.
 - k. Zřízení staveniště, jeho zařízení, napojení na inženýrské sítě a po zhotovení stavby jeho odstranění.
 - l. Ostraha stavby a staveniště, zajištění bezpečnosti práce a ochrany životního prostředí.
 - m. Projednání a zajištění případného zvláštního užívání komunikací a veřejných ploch, popř. dalších pozemků, včetně úhrady vyměřených poplatků.
 - n. Zajištění přístupu k jednotlivým úsekům stavby za účelem provádění díla, uvedení prováděním díla dotčených pozemků do původního stavu po ukončení provádění díla, úhrada náhrad za dočasné zábory ploch, dočasné a trvalé stavby a poplatků za uložení odpadů na skládku.
 - o. Zajištění dopravního značení k dopravním omezením vč. případné světelné signalizace, jejich údržba, přemísťování a následné odstranění.
 - p. Zajištění všech ostatních nezbytných zkoušek, atestů a revizí podle ČSN a případných jiných právních nebo technických předpisů platných v době provádění a předání díla, kterými bude prokázáno dosažení předepsané kvality a předepsaných technických parametrů díla.
Prověření mocnosti finální vrstvy kontrolními vrty provedenými na své náklady, v místech kde určí objednatel, a to nejméně 2x na 500 m délky u cest s povrchem z asfaltové směsi.
 - q. Respektování obecných podmínek daných povoleními k realizaci stavby, a to zejména vedením přehledu o případně vytěžené ornici a o nakládání s ní při respektování zásad její ochrany.
 - r. Zajištění ochrany a vytyčení podzemních inženýrských sítí uvedených v projektové dokumentaci.
3. Dílo bude provedeno dle projektové dokumentace, soupisu stavebních prací, dodávek a služeb s výkazem výměr a v souladu se stavebním povolením vydaným Městským úřadem Svitavy, odborem dopravy dne 26. 6. 2018 č.j. 35206-18/OD-dir/4567-2018(SR/105) které nabylo právní moci dne 18. 7. 2018
 4. Veškerý odpad, jenž při provádění díla vznikne, je zhotovitel povinen odstranit na vlastní náklady. Veškeré meziskládky a skládky, nezbytné pro provedení díla je zhotovitel povinen zajistit na vlastní náklady po dohodě s obcí. Náklady spojené s užíváním jiných pozemků než těch, které jsou určeny pro realizaci díla (např. pro pojezd vozidel), je povinen hradit zhotovitel.

Čl. III Cena díla

1. Cena za provedení díla v rozsahu podle Čl. II. smlouvy, se sjednává dohodou smluvních stran na základě nabídky učiněné zhotovitelem na Veřejnou zakázku ze dne 29.6.2020.
2. Cena je nejvýše přípustná a nepřekročitelná, je platná po celou dobu realizace díla, a to i při případném prodloužení termínu dokončení realizace díla z důvodů vzniklých na straně objednatele, s výjimkou zákonné změny výše sazby DPH.
3. Cena díla zahrnuje všechny náklady související se zhotovením díla, vedlejší náklady související s umístěním stavby, zařízením staveniště a také ostatní náklady související s plněním podmínek zadávací dokumentace vyplývajících z činností podle čl. II, odst. 2 této smlouvy, pokud není uvedeno jinak.
4. Celková cena za provedení díla:

bez DPH činí	7 763 287,05 Kč.
DPH 21 % činí	1 630 290,29 Kč
Celková cena za provedení díla vč. DPH činí	9 393 577,34 Kč.

(Cena bude uváděna na haléře, tj. na 2 desetinná místa)

5. Položkový nabídkový rozpočet je vypracován v souladu se strukturou jednotlivých kalkulačních položek aktuálního „Katalogu stavebních prací ÚRS Praha a.s.“. Nabídkový rozpočet bude nedílnou součástí smlouvy v elektronické podobě ve formátu pdf.

Čl. IV Platební podmínky

1. Úhrada provedených prací bude provedena na základě zhotovitelem vyhotoveného daňového dokladu (faktury).
2. Objednatel neposkytuje zálohy.
3. Objednatel uhradí zhotoviteli cenu díla po řádném zhotovení díla a jeho protokolárním předání a převzetí dle této smlouvy, a to na základě vystavené faktury se správně vyplněnými údaji, včetně finanční částky. Faktura bude vystavena do 15 kalendářních dnů od protokolárního předání a převzetí díla. Součástí faktury budou technickým dozorem stavebníka odsouhlasené a objednatelem potvrzené soupisy provedených prací. Faktura bude doručena objednateli nejdéle do 15.11. příslušného roku.
4. Daňový doklad (Faktura) bude vyhotoven ve třech stejnopisech a bude obsahovat náležitosti daňového dokladu požadované zákonem č. 235/2004 Sb., o dani z přidané hodnoty, ve znění pozdějších předpisů, avšak výslovně vždy musí obsahovat následující údaje: označení smluvních stran a jejich adresy, IČO, DIČ (je-li přiděleno), údaj o tom, že vystavovatel faktury je zapsán v obchodním rejstříku včetně spisové značky, označení této smlouvy, označení poskytnutého plnění, číslo faktury, den vystavení a lhůtu splatnosti faktury, označení peněžního ústavu a číslo účtu, na který se má platit, fakturovanou částku, razítko a podpis oprávněné osoby.
5. Součástí faktury budou dále soupisy provedených prací odsouhlasené technickým dozorem stavebníka. Tento soupis zhotovitel předloží objednateli nejméně deset dní před vystavením dílčí faktury nebo před protokolárním předáním díla. Objednatel tento soupis schválí nebo rozporuje nejpozději do deseti dnů od předložení zhotovitelem.
6. V případě „konečné“ faktury bude její součástí také kopie protokolu o předání a převzetí díla, řádně podepsaného za obě smluvní strany. Převzaté práce budou

oceněny jednotkovými cenami, dle k této smlouvě přiloženého oceněného soupisu prací. Fakturované částky budou uvedeny dle SoD.

7. Na faktuře pro objednatele bude zhotovitel uvádět:
Odběratel: Státní pozemkový úřad, Praha 3, Husinecká 1024/11a, PSČ 130 00, IČO 01312774
Konečný příjemce: Státní pozemkový úřad, KPÚ pro Pardubický kraj, Boženy Němcové 231, 530 02 Pardubice
8. V případě, že faktura nebude obsahovat náležitosti uvedené v této smlouvě či jejích přílohách nebo v ní nebudou správně uvedené údaje dle této smlouvy, je objednatel oprávněn ji vrátit zhotoviteli na doplnění. V takovém případě začne plynout doručením opravené faktury objednateli nová lhůta splatnosti.
9. Splatnost faktury se stanovuje na 30 kalendářních dnů od data doručení faktury objednateli. Platby peněžitých částek se provádí bankovním převodem na účet druhé smluvní strany uvedený ve faktuře. Peněžitá částka se považuje za zaplacenou okamžikem jejího odepsání z účtu objednatele ve prospěch účtu zhotovitele. Faktura musí být objednateli doručena nejpozději do 15. 11. příslušného roku.
10. Bude-li ze strany zhotovitele porušena právní povinnost, která je stanovena předpisy nebo touto smlouvou, a objednatel učiní nebo opomene či nebude moci učinit pro porušení takové povinnosti následné činnosti, v jejichž důsledku bude sankcionován ze strany orgánů veřejné správy, je příslušný zhotovitel povinen tuto částku jako vzniklou škodu objednateli nahradit, pokud nebyla způsobena zcela či zčásti v důsledku jednání či opomenutí objednatele nebo pokud na možné porušení předpisů zhotovitel objednatele předem neupozornil.
11. Zhotovitel tímto bere na vědomí, že objednatel je organizační složkou státu a jeho stav účtu závisí na převodu finančních prostředků ze státního rozpočtu. Zhotovitel souhlasí s tím, že v případě nedostatku finančních prostředků na účtu objednatele, dojde k zaplacení faktury po obdržení potřebných finančních prostředků a že časová prodleva z těchto důvodů nebude započítána do doby splatnosti uvedené na faktuře a nelze z těchto důvodů vůči objednateli uplatňovat žádné sankce. Objednatel se zavazuje, že v případě, že tato skutečnost nastane, oznámí ji neprodleně, a to písemně, zhotoviteli nejpozději do 5 pracovních dní před původním termínem splatnosti faktury, popř. do 3 pracovních dnů od okamžiku, kdy se objednatel dověděl o vzniku této skutečnosti, nastane-li ve lhůtě kratší než 5 pracovních dní před původním termínem splatnosti faktury.
12. Zhotovitel není oprávněn započíst žádnou svou pohledávku proti pohledávce objednatele z této smlouvy.
13. V případě prodlení smluvní strany se zaplacením peněžité částky na základě úplné a řádně vystavené faktury, vzniká oprávněné straně nárok na úrok z prodlení ve výši patnácti tisícin procenta (0,015 %) z dlužné částky bez DPH za každý i započatý den prodlení. Tím není dotčen ani omezen nárok na náhradu vzniklé škody.

Čl. V Doba plnění

1. Dílo bude dokončeno nejpozději do **31. 10. 2020**
2. Objednatel se zavazuje předat staveniště dle čl. V odst. 4 této smlouvy. Zhotovitel je povinen zahájit a ukončit práce v termínech dle čl. V odst. 4 této smlouvy. Dobou plnění se rozumí úplné dokončení a předání díla objednateli včetně odstranění případných vad a nedodělků a vyklizení staveniště. Bude-li objednatelem dán příkaz

k dočasnému zastavení prací na díle (sistace) je zhotovitel povinen tento příkaz uposlechnout, bez zbytečného odkladu zastavit práce a při provádění zabezpečovacích prací na stavbě postupovat dle pokynů objednatele tak, aby nedošlo k poškození či znehodnocení díla. Objednatel má právo vydat příkaz k zastavení nebo přerušení prací na nezbytně nutnou dobu v kterékoliv fázi výstavby. Prokazatelně vzniklé škody a náklady na straně zhotovitele v důsledku takto zastavené nebo přerušené práce objednatel uhradí. Výše uvedenými příkazy přestávají běžet lhůty ke splnění povinností zhotovitele vyplývající z této smlouvy. O dobu, o kterou je třeba dílo přerušit, se prodlužuje lhůta dohodnutá pro jeho dokončení. Trvá-li sistace déle než tři měsíce, je objednatel povinen vše, co dosud zhotovitel dokončil a připravil k plnění díla odebrat a zaplatit, pokud nedojde k jiné dohodě. Trvá-li sistace déle než šest měsíců nebo uplynula-li již původně dohodnutá doba provedení díla, je zhotovitel i objednatel oprávněn od smlouvy odstoupit, nedohodnou-li se smluvní strany jinak.

3. V případě, že zhotovitel přeruší práce na předmětu díla z důvodů na jeho straně, nebo na příkaz objednatele, k jehož vydání bude objednatel vyzván příslušnými orgány za mimořádné situace (např. požár, povodeň), projedná s ním objednatel neprodleně důvod přerušení a dohodne s ním termín opětného zahájení prací na díle. Nedojde-li k dohodě, resp. nesplní-li zhotovitel dohodnutý termín k zahájení prací, stanoví objednatel písemně dodatečnou přiměřenou lhůtu pro zahájení prací zhotovitelem. Nezahájí-li zhotovitel v dodatečné lhůtě práce nebo prohlásí před uplynutím dodatečné lhůty, že svůj závazek nesplní, může objednatel od smlouvy odstoupit. Toto přerušení prací nemá vliv na dohodnutou dobu plnění díla, pokud nedojde k jiné dohodě formou dodatku ke smlouvě.
4. Dílo bude provedeno v následujících termínech:
 - a. Termín předání a převzetí staveniště: **27.07.2020** (nejpozději do 5 pracovních dnů před zahájením prací)
 - b. Termín zahájení stavebních prací: **03.08.2020**
 - c. Termín dokončení stavebních prací: **31.10.2020**
 - d. Termín předání a převzetí díla: **31.10.2020**(protokolární předání a převzetí řádně dokončeného díla)
5. Žádost o kolaudaci podává u stavebního nebo speciálního úřadu objednatel, na základě písemného oznámení zhotovitele, že stavební práce jsou dokončeny a stavba je připravena ke kolaudačnímu řízení.

Čl.VI Povinnosti objednatele

1. Objednatel předá zhotoviteli staveniště, jak je vymezeno v příloze č. 1 této smlouvy, vyklizené a prosté práv třetích stran, o čemž bude proveden zápis.
2. Objednatel se na vyzvání zhotovitele zúčastní prohlídky dokončených a v budoucnosti nepřístupných prací a konstrukcí před zakrytím. Vyzván k tomu bude zhotovitelem nejméně 5 pracovních dnů předem. O provedené prohlídce bude učiněn zápis do stavebního deníku technickým dozorem.
3. Objednatel zajistí technický dozor stavebníka a autorský dozor, případně koordinátora bezpečnosti a ochrany zdraví při práci (dále jen BOZP). Objednatel, technický dozor stavebníka, autorský dozor a koordinátor BOZP jsou oprávněni kontrolovat provádění stavebních prací a provádět zápisy do stavebního deníku.
4. Objednatel, popřípadě jím určený technický dozor stavebníka, organizuje kontrolní dny stavby. Jejich četnost je závislá na složitosti stavby, časovém harmonogramu, na

postupu provádění prací, na potřebě zajistit koordinaci prováděných prací se zhotovitelem a podzhotovitelem, kteří působí současně na stavbě, a v závislosti na důležitosti projednávaných úkolů a z nich vyplývajících povinností jednotlivých účastníků výstavby. Projednávané úkoly se zaznamenávají do zápisu z kontrolního dne.

5. Objednatel poskytne zhotoviteli součinnost nezbytnou k provedení díla.

Čl. VII Povinnosti zhotovitele

1. Zhotovitel je povinen vést stavební deník v rozsahu vyhlášky č. 499/2006 Sb. o dokumentaci staveb, ve znění pozdějších předpisů (dále jen „vyhláška č. 499/2006 Sb.“). Do stavebního deníku se zapisují všechny skutečnosti rozhodné pro plnění smlouvy. Zhotovitel je povinen vést ve stavebním deníku záznamy o stavebních pracích, které provádí sám nebo jeho dodavatelé ode dne, kdy byly tyto práce na staveništi zahájeny. Povinnost vést stavební deník končí dnem odstranění vad a nedodělků z přejímacího řízení nebo vydáním kolaudačního souhlasu (rozhodující je okolnost, která nastane dříve).
2. Zhotovitel se zavazuje na staveništi - pracovišti:
 - a. dodržovat bezpečnostní, hygienické, požární a ekologické předpisy, zajistit si vlastní dozor nad bezpečností práce, zajistit si vlastní požární dozor u těchto prací, kde to předepisují požární předpisy, a to i po skončení těchto prací v rozsahu stanoveném příslušnými požárními předpisy
 - b. zodpovídat za dodržování předpisu o bezpečnosti práce a technických zařízení na staveništi dle nařízení vlády č. 591/2006 Sb., o bližších minimálních požadavcích na bezpečnost a ochranu zdraví při práci na staveništích, ve znění pozdějších předpisů
 - c. zodpovídat za čistotu veřejných komunikací v případě vlastního provozu na nich
 - d. zajistit na stavbě v souladu s ust. § 153 stavebního zákona a odkazem na další související předpisy stavbyvedoucího, přičemž tato osoba musí splňovat podmínky stanovené v zákoně č. 360/1992 Sb., o výkonu povolání autorizovaných architektů a o výkonu povolání autorizovaných inženýrů a techniků činných ve výstavbě, ve znění pozdějších předpisů.
3. Zhotovitel odpovídá za pořádek a čistotu na pracovišti a je povinen na své náklady odstraňovat odpady a nečistoty vzniklé jeho pracemi.
4. Zařízení staveniště si zabezpečuje zhotovitel v souladu se svými potřebami, dokumentací předanou objednatelem a s požadavky objednatele. Cena zařízení, vybudování, provozu a likvidace staveniště je součástí smluvní ceny.
5. Zhotovitel se zavazuje při provádění díla respektovat rozhodnutí objednatele, je však současně povinen objednatele upozornit na možné negativní důsledky jeho rozhodnutí, včetně důsledků pro kvalitu a termín odevzdání díla. Ustanovení § 2594 a 2595 občanského zákoníku tímto nejsou dotčena.
6. Zhotovitel je povinen umožnit výkon technického dozoru stavebníka, autorského dozoru a koordinátora BOZP. Zhotovitel má povinnost zajistit v rámci zařízení staveniště podmínky pro výkon funkce autorského dozoru projektanta a technického dozoru stavebníka a případně koordinátora BOZP.
7. V případě selhání plnění povinností autorského dozoru, nebo technického dozoru stavebníka, je zhotovitel o této skutečnosti povinen bezodkladně informovat

objednatele. V opačném případě není zhotovitel zproštěn odpovědnosti za vady díla tímto způsobené.

8. K ověření objemu provedených prací provede zhotovitel soupis provedených prací podle jednotlivých položek. Potvrzený soupis provedených prací je podkladem pro úhradu provedených prací. Kontrolu ocenění, tj. jednotkových cen, provádí technický dozor a jejich odsouhlasení je podmínkou úhrady faktury.
9. Zhotovitel je povinen použít pro provádění díla pozemky určené ve stavebním povolení. Zhotovitel odpovídá za škody způsobené objednateli a jiným osobám mimo staveniště a tyto škody se zavazuje uhradit ve lhůtě, kterou stanoví objednatel v písemném oznámení o škodě mimo staveniště.
10. Zhotovitel prohlašuje, že odpovídá objednateli za škodu na věcech, které od objednatele protokolárně převzal pro účely provedení díla, a zavazuje se spolu s předávaným dílem předložit objednateli vyúčtování a vrátit mu veškeré takové věci, které při provádění díla nezpracoval.
11. V případech stanovených zákonem č. 309/2006 Sb. kterým se upravují další požadavky bezpečnosti a ochrany zdraví při práci v pracovněprávních vztazích a o zajištění bezpečnosti a ochrany zdraví při činnosti nebo poskytování služeb mimo pracovněprávní vztahy (zákon o zajištění dalších podmínek bezpečnosti a ochrany zdraví při práci, ve znění pozdějších předpisů (dále jen „ZoBP“), je zhotovitel povinen s předstihem 7 pracovních dnů vyrozumět objednatele o skutečnostech, zakládajících povinnost určit koordinátora BOZP na staveništi k výkonu zákonem stanovených činností.
12. Zhotovitel zajistí bezpečnost práce při přípravě a provádění stavby v souladu s ustanovením ZoBP a zajistí dodržování právních předpisů v oblasti protipožární ochrany.
13. V případě, že v průběhu zpracování díla vstoupí v platnost novela některého z předmětných předpisů, příp. bude vydán jiný právní předpis, který by se týkal uvedené problematiky, je zhotovitel povinen řídit se těmito novými předpisy.
14. Zhotovitel je povinen využívat veřejnou komunikaci jen v souladu s platnými předpisy a hradí případné škody vzniklé jejím užíváním.
15. Zhotovitel je povinen ve smyslu zákona č. 13/1997 Sb., o pozemních komunikacích, ve znění pozdějších předpisů, v případě omezení veřejného provozu na příslušných komunikacích nebo zvláštního režimu užívání příslušných komunikací si zabezpečit příslušné povolení u silničního správního úřadu a provést na svůj náklad všechna opatření, která úřady nařídí, totéž platí pokud se týče zajištění místa pro uložení přebytečné zeminy a stavební suti.
16. Zhotovitel se zavazuje, že při realizaci díla nepoužije žádný materiál, o kterém je v době jeho užití známo, že je škodlivý. Pokud tak zhotovitel učiní, je povinen na písemné vyzvání objednatele provést okamžitě nápravu a veškeré náklady s tím spojené nese zhotovitel.
17. Zhotovitel se zavazuje, že k realizaci díla nepoužije materiály, které nemají požadovanou certifikaci či předepsaný průvodní doklad, je-li to pro jejich použití nezbytné podle příslušných předpisů.
18. Zhotovitel doloží na vyzvání objednatele, nejpozději však v termínu předání a převzetí díla soubor certifikátů, či jiných průvodních dokladů rozhodujících materiálů užitých k vybudování díla.

19. Zhotovitel je povinen provést zápis o učiněném nálezů a z něho vyplývajícím přerušeni práci do stavebního deníku, jak stanoví příloha č. 16 bod B písm. y) vyhlášky č. 499/2006 Sb.
20. Zhotovitel se zavazuje dodržovat ustanovení této smlouvy a příslušných předpisů vztahujících se k realizaci díla.

Čl. VIII Pojištění zhotovitele

1. Zhotovitel prohlašuje, že ke dni podpisu této Smlouvy má uzavřenou pojistnou smlouvu, jejímž předmětem je pojištění odpovědnosti za škodu způsobenou zhotovitelem třetí osobě v souvislosti s výkonem jeho činnosti, ve výši nejméně **10 000 000 Kč**. Zhotovitel se zavazuje, že po celou dobu trvání této smlouvy bude pojištěn ve smyslu tohoto ustanovení a že nedojde ke snížení pojistné částky pod částku uvedenou v předchozí větě. Zhotovitel se dále zavazuje, že bude pojištěn také po dobu záruky a že nedojde ke snížení pojistné částky pod 30 % pojistné částky dle tohoto odstavce.
2. V úředně ověřené kopii pojistné smlouvy či rámcové pojistné smlouvy musí být zhotovitelem zřetelně barevně vyznačeny požadované výše uvedené jednotlivé specifikace předmětu pojištění s pojistnou částkou a dobou platnosti nebo k tomu bude přiložen podepsaný dokument od pojišťovací společnosti, z kterého to bude jednoznačně vyplývat.
3. Dále v případě, že tato pojistná smlouva také řeší nebo omezuje limit pro jeden škodní případ, tak to zhotovitel zřetelně barevně vyznačí v pojistné smlouvě nebo v přiloženém dokumentu podepsaném pojišťovací společností. Tento limit nesmí být nižší než výše uvedený finanční limit.
4. Úředně ověřené kopie pojistné smlouvy (pojistných smluv) zhotovitele, resp. akceptované návrhy na uzavření pojistné smlouvy ze strany pojišťovny dle tohoto článku musí být doručeny objednateli nejpozději při převzetí staveniště. Zhotovitel je kdykoliv v průběhu trvání této smlouvy povinen na požádání objednatele předložit do třech dnů pojistnou smlouvu dle tohoto odstavce, nebo její relevantní části, nebo pojistku ve smyslu § 2775 občanského zákoníku, a to nejpozději do 7 dnů ode dne doručení žádosti objednatele.
5. Zhotovitel je povinen řádně platit pojistné tak, aby pojistná smlouva či smlouvy sjednané dle této smlouvy či v souvislosti s ní byly platné po celou dobu provádění díla a v rozsahu dle předchozího odstavce i po dobu záruky. V případě, že dojde k zániku pojištění, je zhotovitel povinen o této skutečnosti neprodleně informovat objednatele a ve lhůtě 3 pracovních dnů uzavřít novou pojistnou smlouvu ve výše uvedeném rozsahu. Porušení této povinnosti ze strany zhotovitele považují strany této smlouvy za podstatné porušení smlouvy zakládající právo objednatele od smlouvy odstoupit.
6. Od doby převzetí staveniště až do protokolárního předání a převzetí díla objednatelem nese zhotovitel nebezpečí škody na díle a všech jeho zhotovovaných, upravovaných a dalších částech a na částech či součástech díla, které jsou na staveništi uskladněny. Z tohoto důvodu se zhotovitel zavazuje uzavřít a na své náklady udržovat v platnosti pojištění proti všem rizikům, ztrátám nebo poškozením díla.
7. Náklady na pojištění nese zhotovitel a jsou zahrnuty ve sjednané ceně.

Čl. IX Provedení a předání, převzetí díla

Staveniště

1. Staveniště bude předáno v termínu podle čl. V. odst. 4 písm. a) smlouvy. O předání a převzetí staveniště vyhotoví objednatel písemný protokol, který obě smluvní strany podepíší. Za den předání a převzetí staveniště se považuje den, kdy dojde k oboustrannému podpisu příslušného protokolu.
2. Zařízení staveniště včetně odběru všech energií, vodného a stočného si zabezpečuje zhotovitel na svůj účet. Dodávky energií a vody pro výstavbu budou zajištěny z odběrních míst, které zajistí zhotovitel v rámci řešení zařízení staveniště. Zhotovitel zajišťuje svým jménem a na svůj účet uzavření příslušných smluv s dodavatelem všech energií, smlouvu na vodné a stočné a smlouvu řešící odvádění dešťové a splaškové vody. (Dodávky energií a vody pro výstavbu budou zajištěny z odběrních míst za úhradu přes podružné měření, které zajistí zhotovitel v rámci řešení zařízení staveniště.).
3. Zhotovitel se zavazuje odstranit zařízení staveniště a vyklizené staveniště předat objednateli nejpozději s podpisem protokolu o předání a převzetí díla, řádně podepsaného za obě smluvní strany, ledaže se smluvní strany dohodnou, že dílo bude předáno až s předáním poslední odstraněné drobné vady a nedodělku. Nebo Staveniště bude vyklizeno a případné úpravy okolí budou provedeny do 15 kalendářních dnů po předání a převzetí díla.
4. Nevyklidí-li zhotovitel staveniště ve sjednaném termínu, je objednatel oprávněn zabezpečit vyklizení staveniště třetí osobou a náklady s tím spojené uhradí objednateli zhotovitel.

Zahájení prací

5. Zhotovitel zahájí činnosti vedoucí k dokončení stavby dnem předání a převzetí staveniště.
Pokud zhotovitel nezahájí činnosti vedoucí ke zdárnému dokončení stavby do 15 dnů ode dne předání a převzetí staveniště ani v dodatečně přiměřené lhůtě, je objednatel oprávněn odstoupit od smlouvy.
6. Pokud jsou při provádění stavby poskytovány dodávky či práce jinými osobami přímo pro objednatele, je objednatel povinen do předloženého harmonogramu vyznačit termíny stavební připravenosti a provádění těchto přímých dodávek. Zhotovitel je povinen dodržovat harmonogram postupu výstavby.
7. Při provádění díla postupuje zhotovitel samostatně. Zhotovitel se však zavazuje brát v úvahu veškeré upozornění a pokyny objednatele, týkající se realizace předmětného díla a upozorňující na možné porušování smluvních povinností zhotovitele. Zhotovitel je povinen upozornit objednatele bez zbytečného odkladu na nevhodnou povahu věcí převzatých od objednatele nebo pokynů daných mu objednatelem k provedení díla, jestliže zhotovitel mohl tuto nevhodnost zjistit při vynaložení odborné péče (především se může jednat o zjištěnou vadu v projektové dokumentaci).
8. Zhotovitel do doby obdržení nových pokynů od objednatele, je oprávněn přerušit provádění prací, pokud je to nezbytně nutné. O tuto dobu přerušování má zhotovitel nárok na prodloužení termínu dokončení díla, případně náhradu vzniklých vícenákladů. Objednatel je povinen upozornit zhotovitele bez zbytečného odkladu na nevhodné

provádění díla a na nové skutečnosti, týkající se předmětného díla, které zjistil v průběhu výstavby.

Kontrola prováděných prací

9. Objednatel je oprávněn kontrolovat provádění díla. Zjistí-li objednatel, že zhotovitel provádí dílo v rozporu s povinnostmi vyplývajícími z této smlouvy nebo obecně závazných právních předpisů, je objednatel oprávněn požadovat, aby zhotovitel odstranil vady vzniklé vadným prováděním a dílo prováděl řádným způsobem. Jestliže zhotovitel tak neučiní v přiměřené lhůtě, jedná se o podstatné porušení této smlouvy, které opravňuje objednatele k odstoupení od této smlouvy.
10. Zhotovitel je povinen vyzvat objednatele ke kontrole a prověření prací, které v dalším postupu budou zakryty nebo se stanou nepřístupnými (postačí zápis ve stavebním deníku). Kontroly se mohou účastnit i zaměstnanci objednatele zařazení v Oddělení investičních činností. Zhotovitel je povinen vyzvat objednatele nejméně 5 pracovních dnů před termínem, v němž budou předmětné práce zakryty. Pokud zhotovitel objednatele ke kontrole řádně nevyzve, je zhotovitel povinen na žádost objednatele odkrýt zakryté práce na vlastní náklad. Jestliže se objednatel i přes řádnou výzvu nedostaví a neprovede kontrolu těchto prací, je zhotovitel oprávněn předmětné práce zakrýt; bude-li následně objednatel požadovat dodatečně odkrytí těchto prací, je zhotovitel povinen toto odkrytí provést na náklady objednatele. V případě, že se při dodatečné kontrole zjistí, že práce nebyly řádně provedeny, hradí náklady spojené s odkrytím, opravou vadného stavu a následným zakrytím zhotovitel těchto prací, přičemž ustanovení § 2626 odst. 2 občanského zákoníku se neuplatní.

Kontrolní dny

11. Pro účely kontroly průběhu provádění díla organizuje objednatel, případně jím určený technický dozor stavebníka kontrolní dny v termínech nezbytných pro řádné provádění kontroly, nejméně však 1x měsíčně.
12. Objednatel je povinen oznámit konání kontrolního dne písemně nejméně 5 dnů před jeho konáním.
13. Kontrolních dnů se zúčastní zástupci objednatele případně osob vykonávající funkci technického dozoru stavebníka a autorského dozoru. Kontrolních dnů se mohou účastnit i zaměstnanci objednatele zařazení v Oddělení investičních činností.
14. Zástupci zhotovitele jsou povinni se zúčastňovat kontrolních dnů. Zhotovitel má právo přizvat na kontrolní den své podzhotovitele.
15. Kontrolní dny vede objednatel, případně jím určený technický dozor stavebníka.
16. Obsahem kontrolního dne je zejména zpráva zhotovitele o postupu prací, kontrola časového a finančního plnění provádění prací, připomínky a podněty osob vykonávajících funkci technického a autorského dozoru a stanovení případných nápravných opatření a úkolů.
17. Objednatel, popřípadě jím určený technický dozor stavebníka pořizuje z kontrolního dne zápis o jednání, který písemně předá všem zúčastněným.
18. Zhotovitel je povinen zapsat termín konání kontrolního dne a jeho závěry do stavebního deníku.

Předání a převzetí díla

19. Zhotovitel je povinen provést dílo v termínu sjednaném ve smlouvě.
20. Zhotovitel je povinen písemně oznámit objednateli nejpozději 7 pracovních dnů předem termín ukončení prací a k tomuto termínu předložit objednateli veškeré doklady nezbytné k předání a převzetí díla a ke kolaudaci stavby. Pokud není dohodnuto jinak, je místem předání místo, kde je stavba prováděna. Místem pro předání dokladů je Státní pozemkový úřad, Krajský pozemkový úřad pro Pardubický kraj, Pobočka Svitavy.
21. Objednateli budou před podáním žádosti o kolaudaci předány následující doklady:
 1. stavební deník v souladu s ustanovením §157 stavebního zákona a vyhláškou č. 62/2013 Sb.,
 2. geodetické zaměření skutečného provedení díla vč. případných geometrických plánů, a to ve čtyřech vyhotoveních v grafické (tištěné) podobě a v jednom digitálním vyhotovení (CD) ve formátech pdf a dwg.,
 3. podrobný soupis skutečně provedených prací dle jednotkových cen dle členění požadovaného objednatelem,
 4. dokumentace skutečného provedení stavby v souladu s § 4 a přílohou č. 14 vyhlášky č. 499/2006 Sb., *(případně nebude-li požadována DSP, tak bude znít odst. d: vyznačení, popis a zdůvodnění změn a odchylek skutečného provedení stavby od stavebního povolení a ověřené projektové dokumentace odsouhlasené autorským dozorem, technickým dozorem stavebníka, Stavebníkem a případně stavebním úřadem)*
 5. doklady o kvalitě jakosti provedených skrytých prací a konstrukcí,
 6. certifikáty použitých materiálů,
 7. doklady o výsledcích zhutnění,
 8. doklady o vyhovujících výsledcích zkoušek,
 9. doklad o uložení přebytečné zeminy a odpadů,
 10. zápis o odstranění případných drobných vad a nedodělků vyplývajících z protokolu o předání a převzetí díla,
 11. a jiné doklady, vyplývající ze specifikace veřejné zakázky.
22. Odchylně od ustanovení § 2607 odst. 2 občanského zákoníku se smluvní strany dohodly, že případné zkoušky nezbytné pro prokázání dokončení díla mohou být provedeny pouze za přítomnosti objednatele či osoby jím určené.
23. Objednatel, po obdržení všech potřebných dokladů od zhotovitele, podá do 14 dnů žádost o kolaudaci.
24. Objednatel je povinen nejpozději do 5 pracovních dnů ode dne obdržení oznámení o dokončení díla zahájit přejímací řízení a řádně v něm pokračovat.
25. V případě, že zhotovitel hodlá dokončit dílo před termínem sjednaným ve smlouvě, je povinen nové datum dokončení díla objednateli písemně oznámit nejméně 14 dnů předem a současně jej vyzvat k předání a převzetí díla. Objednatel však není povinen zahájit přejímací řízení před sjednaným termínem dokončení díla.

26. V případě, že zhotovitel hodlá dokončit dílo před termínem sjednaným ve smlouvě, je povinen nové datum dokončení díla objednateli písemně oznámit nejméně 14 dnů předem a současně jej vyzvat k podání žádosti o kolaudaci. Objednatel však není povinen zahájit přejímací řízení před sjednaným termínem dokončení díla.
27. Pokud se při předání a převzetí díla prokáže, že dílo není dokončeno, je zhotovitel povinen dílo dokončit v náhradní lhůtě a nese veškeré náklady vzniklé objednateli s opakovaným předáním a převzetím díla. Poskytnutí náhradního termínu neznamená, že objednatel nemůže uplatnit smluvní sankce za nesplnění termínu dokončení díla.
28. Obě smluvní strany mohou dodatkem k této smlouvě sjednat předávání a přejímání díla po částech nebo mohou sjednat předčasné předání.
29. Řádné provedení díla bude stvrzeno podpisem protokolu o provedení díla osobami oprávněnými jednat za objednatele a zhotovitele, a to po splnění všech níže uvedených podmínek:
- i. Dílo bylo dokončeno v souladu s touto smlouvou v rozsahu dle Čl. II. a v termínu dle Čl. V. této smlouvy.
 - ii. O předání a převzetí díla bude vyhotoven protokol, jenž byl podepsán osobami oprávněnými jednat za objednatele a zhotovitele. V tomto protokolu musí být vždy uvedeno, zda bylo dílo **převzato s výhradami** (pokud dílo obsahuje ojedinělé drobné vady, které samy o sobě ani ve spojení s jinými nebrání užívání stavby funkčně nebo esteticky, ani její užívání podstatným způsobem neomezuje), či **bez výhrad**. V protokolu o předání a převzetí díla bude uvedeno zejména:
 - hodnocení prací, zejména jejich jakostí,
 - prohlášení objednatele, že předávané dílo nebo jeho část přejímá,
 - soupis zjištěných vad a nedodělků a dohodnuté lhůty k jejich bezplatnému odstranění, způsobu odstranění, popř. sleva z ceny díla,
 - dohoda o jiných právech z odpovědnosti za vady (prodloužení záruční lhůty).Nedojde-li k dohodě, uvedou se v zápise stanoviska obou stran.
 - iii. Staveniště bylo vyklizeno a případné úpravy okolí byly provedeny do 15 kalendářních dnů po předání a převzetí díla.
30. V případě, kdy je dílo předáno bez vad, převezme objednatel dílo bez výhrad.
31. V případě, kdy dílo vykazuje pouze ojedinělé drobné vady, které samy o sobě ani ve spojení s jinými vadami nebrání užívání díla funkčně nebo esteticky, ani jeho užití podstatným způsobem neomezuje, může objednatel převzít dílo s výhradami, například pokud je řádné provedení díla závislé na vegetačních podmínkách. Drobné vady budou zhotovitelem odstraněny neprodleně, nedohodnou-li se smluvní strany jinak. Termín odstranění bude uveden v předávacím protokolu. O odstranění drobných vad a nedodělků bude sepsán samostatný protokol o odstranění drobných vad a nedodělků.
32. Kvalita díla bude odpovídat závazným standardům stanoveným ČSN, atestům, certifikačním protokolům a ujednáním dle této smlouvy.

33. Vlastníkem zhotovované věci je až do okamžiku protokolárního předání díla objednateli zhotovitel, který zároveň nese nebezpečí škody na této věci. Na objednatele přechází toto vlastnictví okamžikem protokolárního převzetí díla, tímto okamžikem přechází na objednatele i nebezpečí škody na zhotovené věci.
34. V případě, že zhotovitel oznámí objednateli, že dílo je připraveno k předání a převzetí a při předávacím a přijímacím řízení se prokáže, že dílo není dokončeno nebo není ve stavu schopném předání a převzetí, je zhotovitel povinen uhradit objednateli veškeré náklady jemu vzniklé při neúspěšném předávacím a přijímacím řízení. Zhotovitel nese i náklady na organizaci opakovaného řízení.

Čl. X Kontrola projektové dokumentace

1. Zhotovitel potvrzuje, že provedl kontrolu projektové dokumentace, výkazu výměr a seznámil se se všemi okolnostmi a podmínkami svého plnění včetně prostoru staveniště.
2. Zjistí-li zhotovitel v průběhu realizace stavby případné vady projektové dokumentace, je povinen na ně objednatele bezodkladně upozornit. V takovém případě zhotovitel předá objednateli soupis vad a nedostatků projektové dokumentace, včetně návrhů na jejich odstranění.
3. Pokud zhotovitelem zjištěné vady a nedostatky projektové dokumentace budou objednatelem shledány jako oprávněné a objednatel nebude moci tyto vady projektové dokumentace odstranit do 15 pracovních dnů ode dne jejich oznámení zhotovitelem, bude smluvními stranami sjednána lhůta k jejich odstranění. Po tuto dobu se pozastavuje zhotovitelova lhůta pro plnění závazků, vyplývajících z této smlouvy a zhotovitel není v prodlení. Termíny plnění dle této smlouvy budou prodlouženy o dobu, po kterou budou odstraňovány vady projektové dokumentace.

Čl. XI Stavební deník

1. Zhotovitel je povinen vést ode dne předání a převzetí staveniště stavební deník dle vyhlášky 499/2006 Sb., do kterého zapisuje skutečnosti předepsané zákonem a příslušnou prováděcí vyhláškou.
2. Povinnost vést stavební deník končí dnem odstranění vad a nedodělků z přijímacího řízení nebo vydáním kolaudačního souhlasu (rozhodující je okolnost, která nastane dříve).
3. Zápisy do stavebního deníku provádí zhotovitel formou denních záznamů. Veškeré okolnosti rozhodné pro plnění díla musí být učiněny zhotovitelem v ten den, kdy nastaly nebo nejpozději následující den, kdy se na stavbě pracuje.
4. Stavební deník musí být přístupný kdykoliv v průběhu pracovní doby oprávněným osobám objednatele (včetně zaměstnanců zařazených do Oddělení investičních činností), případně jiným osobám oprávněným do stavebního deníku zapisovat.
5. Objednatel, nebo jím pověřená osoba vykonávající funkci technického dozoru stavebníka, je povinen se vyjadřovat k zápisům ve stavebním deníku učiněným zhotovitelem nejpozději do 5 dnů ode dne vzniku zápisu, jinak se má za to, že s uvedeným zápisem souhlasí.

6. Nesouhlasí-li zhotovitel se zápisem, který učinil do stavebního deníku objednatel nebo jím pověřená osoba vykonávající funkci technického dozoru, případně osoba vykonávající funkci autorského dozoru, musí k tomuto zápisu připojit svoje stanovisko nejpozději do 5 dnů, jinak se má za to, že se zápisem souhlasí.
7. V případě neočekávaných událostí nebo okolností majících zvláštní význam pro další postup stavby, pořizuje zhotovitel i příslušnou fotodokumentaci, která se stane součástí stavebního deníku.
8. Stavební deník musí mít číslované listy a nesmí v něm být vynechána volná místa.
9. Zápisy do stavebního deníku musí být prováděny čitelně a musí být vždy k nadepsanému jménu a funkci podepsány osobou, která příslušný zápis učinila.
10. Zápisy ve stavebním deníku se nepovažují za změnu smlouvy, ale slouží jako podklad pro vypracování příslušných dodatků smlouvy.

Čl. XII Odpovědnost za vady, smluvní pokuty, záruční doba

1. Zhotovitel odpovídá za vady, jež má dílo v době jeho předání a převzetí a dále odpovídá za vady díla zjištěné po celou dobu záruční lhůty (záruka za jakost).
2. Zhotovitel poskytne objednateli záruku za jakost díla v délce 60 měsíců ode dne předání a převzetí díla. Minimálně po tuto dobu zodpovídá zhotovitel za to, že dílo bude způsobilé k obvyklému účelu, zachová si touto smlouvou stanovené vlastnosti a bude odpovídat požadavkům platných právních předpisů a norem.
3. Po dobu záruky za jakost se zhotovitel zavazuje bezplatně odstranit vady uplatněné objednatelem bezodkladně, nejpozději však do 30 kalendářních dnů od doručení reklamace, pokud se smluvní strany nedohodnou jinak. Na odstraněné vady se rovněž vztahuje záruka v délce dle předchozího odstavce tohoto článku od doby jejich odstranění.
4. Zhotovitel neodpovídá za vady díla, které byly způsobeny objednatelem, třetí osobou nebo vyšší mocí, případně běžným opotřebením.
5. Zhotovitel neodpovídá za vady díla, jestliže tyto vady byly způsobeny použitím věcí předaných mu ke zpracování objednatelem v případě, že zhotovitel ani při vynaložení odborné péče nevhodnost těchto věcí nemohl zjistit nebo na ně upozornil a objednatel na jejich použití trval.
6. Zhotovitel rovněž neodpovídá za vady způsobené dodržáním nevhodných pokynů daných mu objednatelem, jestliže zhotovitel na nevhodnost těchto pokynů písemně upozornil a objednatel na jejich dodržení trval nebo jestli zhotovitel tuto nevhodnost ani při vynaložení odborné péče nemohl zjistit.
7. Nebyla-li do okamžiku, kdy objednatel uplatnil vady díla zaplacená cena za dílo, není jí povinen objednatel zaplatit do doby odstranění uplatněných vad, ledaže by zhotovitel prokázal, že reklamace nebyla oprávněná.
8. Odstranění vad a nedodělků bude potvrzeno zápisem o jejich odstranění podepsaným zástupci smluvních stran.
9. Zhotovitel se zavázal při provádění díla dodržet vytyčenou vlastnickou hranici pozemků určených ke stavbě dle projektové dokumentace pro provádění stavby. O vadu díla se jedná rovněž v případě, že při kontrolním zaměření stavby pro potřeby udělení kolaudačního souhlasu bude zjištěno, že zhotovitel vytyčenou vlastnickou hranici nedodržel a že se stavba nachází na pozemcích sousedních vlastníků. V takovém případě je zhotovitel povinen uhradit objednateli veškeré náklady související s výkupy

takto zastavěných pozemků včetně vyhotovení geometrických plánů a veškeré další náklady související s odstraněním této vady, jakož i případné škody, které objednateli nebo třetím osobám tímto vzniknou.

10. V případě, že se jedná o vadu typu havárie, jež může zapříčinit vznik dodatečných škod, je zhotovitel povinen započít s odstraňováním vady neprodleně tak, aby nedocházelo ke vzniku dalších škod.
11. Pokud činností zhotovitele dojde ke způsobení škody objednateli nebo třetím osobám z titulu opomenutí, nedbalosti nebo neplněním podmínek vyplývajících ze zákona, technických nebo jiných norem nebo vyplývajících z této smlouvy je zhotovitel povinen bez zbytečného odkladu tuto škodu odstranit a není-li to možné, tak finančně uhradit. Veškeré náklady s tím spojené nese zhotovitel. Zhotovitel odpovídá i za škodu na díle způsobenou činností těch, kteří pro něj dílo provádějí.
12. Zhotovitel odpovídá též za škodu způsobenou okolnostmi, které mají původ v povaze strojů, přístrojů nebo jiných věcí, které zhotovitel použil nebo hodlal použít při provádění díla.
13. Záruční lhůta neběží po dobu, po kterou objednatel nemohl předmět díla užívat pro vady díla, za které zhotovitel odpovídá.
14. Zhotovitel odpovídá objektivně za vady, které mělo dílo v době předání. Tyto vady mohou být zjevné nebo skryté. Objednatel je povinen provést kontrolu předmětu díla, co nejdříve po předání, při této kontrole by měl odhalit všechny zjevné vady díla.
15. Zhotovitel se zavazuje uhradit smluvní pokutu ve výši 0,02 % z celkové ceny díla bez DPH za každý i započatý kalendářní den prodlení s termínem zahájení prací dle této smlouvy.
16. Zhotovitel se zavazuje uhradit smluvní pokutu ve výši 0,05 % z celkové ceny díla bez DPH za každý i započatý kalendářní den prodlení s předáním dokončeného díla dle této smlouvy.
17. V případě, kdy předávané dílo bude obsahovat vady a nedodělky, se zhotovitel zavazuje uhradit smluvní pokutu ve výši 0,05 % z celkové ceny díla bez DPH za každý i započatý kalendářní den prodlení se sjednaným termínem odstranění vad a nedodělků.
18. Pokud zhotovitel neodstraní objednatelem uplatněnou vadu díla ve sjednaném termínu, je povinen uhradit objednateli smluvní pokutu ve výši 0,05 % z celkové ceny díla bez DPH, za každou uplatněnou vadu.
19. Za porušení povinnosti mlčenlivosti dle této smlouvy je zhotovitel povinen uhradit objednateli smluvní pokutu ve výši 100.000,- Kč, a to za každý jednotlivý případ porušení povinnosti.
20. Za prodlení s uvedením staveniště do původního stavu oproti dohodnutému harmonogramu uhradí zhotovitel objednateli smluvní pokutu ve výši 0,03 % z celkové ceny díla bez DPH za každý i započatý den prodlení
21. Pokud zhotovitel poruší povinnosti vyplývající z ustanovení čl. VII bod 1, je povinen uhradit objednateli smluvní pokutu ve výši 250 000Kč za každé jednotlivé porušení povinností.
22. Pokud zhotovitel poruší povinnosti vyplývající z ustanovení čl. VII bod 11, je povinen uhradit objednateli smluvní pokutu ve výši 50 000Kč za každé jednotlivé porušení povinností.
23. Pokud zhotovitel poruší povinnosti vyplývající z ustanovení čl. VII bod 18, je povinen uhradit objednateli smluvní pokutu ve výši 500 000Kč za každé jednotlivé porušení povinností.

24. Pokud zhotovitel poruší povinnosti vyplývající z ustanovení čl. VII bod 2, je povinen uhradit objednateli smluvní pokutu ve výši 100 000Kč za každé jednotlivé porušení povinností.
25. Pokud zhotovitel poruší povinnosti vyplývající z ustanovení čl. VII bod 17, je povinen uhradit objednateli smluvní pokutu ve výši 500 000Kč za každé jednotlivé porušení povinností.
26. Pokud zhotovitel poruší povinnost vyplývající z ustanovení čl. VII bod 19, je povinen uhradit objednateli smluvní pokutu ve výši 500 000Kč za každé jednotlivé porušení povinností.
27. Pokud zhotovitel nevyzve objednatele ke kontrole a prověření prací dle čl. IX bod 11, je povinen uhradit objednateli smluvní pokutu ve výši 500 000Kč, a to za každé jednotlivé porušení povinností.
28. V případech nedodržení povinností zhotovitele, vyplývajících z ustanovení v čl.IV, odst.5, čl.VI odst.2, čl.VIII, odst.4, čl.IX, odst.20, čl.XIII, odst.5 této smlouvy, se sjednává smluvní pokuta ve výši 0,2 % z ceny díla bez DPH (minimálně však 2 500 Kč bez DPH) za každý jednotlivý případ porušení povinností zhotovitele. Toto ustanovení o smluvní pokutě neruší právo objednatele na náhradu škody v plném rozsahu, které mu vznikne porušením povinností zhotovitele.
29. Všechny výše uvedené smluvní pokuty jsou splatné do 10 kalendářních dnů od doručení jejího vyúčtování zhotoviteli. Smluvní pokuty lze uložit opakovaně za každý jednotlivý případ porušení povinností. Ujednáním o smluvní pokutě není dotčeno právo stran na náhradu škody v plné výši a věřitel je oprávněn domáhat se náhrady škody v plné výši, i když přesahuje výši smluvní pokuty.
30. Žádná ze smluvních stran nemá povinnost nahradit škodu způsobenou porušením svých povinností vyplývajících z této smlouvy a není v prodlení, bránila-li jí v jejich splnění některá z překážek vylučujících povinnost k náhradě škody ve smyslu § 2913 odst. 2 občanského zákoníku.

Čl. XIII Ukončení smlouvy

1. Objednatel si vyhrazuje právo na odstoupení od smlouvy v případě, že zhotovitel bude v prodlení s plněním smlouvy z důvodů na straně zhotovitele delším než 30 kalendářních dnů, nebo pokud bude provádět dílo nekvalitně v rozporu s platnými právními předpisy nebo smlouvou.
2. Objednatel je od této smlouvy oprávněn odstoupit bez jakýchkoliv sankcí, pokud mu nebude schválena částka potřebná k úhradě plnění této smlouvy ze státního rozpočtu.
3. Objednatel je dále oprávněn odstoupit od této smlouvy:
 - a. v případě, že probíhá insolvenční řízení proti majetku zhotovitele, v němž bylo vydáno rozhodnutí o úpadku nebo byl konkurs zrušen proto, že majetek zhotovitele byl zcela nepostačující, nebo zhotovitel vstoupí do likvidace;
 - b. v případě podstatného porušení této smlouvy zhotovitelem, zejména v případě:
 - i. prodlení s řádným zahájením prací, předáním dílčího plnění či zhotovením díla, po dobu delší než 30 kalendářních dnů,
 - ii. prodlení s řádným protokolárním předáním díla delším než 30 kalendářních dnů,
 - iii. neoprávněného zastavení či přerušení prací na díle na dobu delší než 15 kalendářních dnů v rozporu s touto smlouvou,

- iv. kdy zhotovitel využil k plnění předmětu této smlouvy podzhotovitele v rozporu s nabídkou zhotovitele v rámci zadávacího řízení na Veřejnou zakázku nebo bez předchozího souhlasu objednatele,
 - v. kdy vyjde najevo, že zhotovitel uvedl v rámci zadávacího řízení nepravdivé či zkreslené informace, které by měly zřejmý vliv na výběr zhotovitele pro uzavření této smlouvy
 - vi. jiného porušení povinnosti dle této smlouvy, které nebude odstraněno ani v dostatečné přiměřené lhůtě 14 kalendářních dnů.
4. Odstoupení od této smlouvy musí být učiněno písemným oznámením o odstoupení od této smlouvy druhé straně, účinky odstoupení nastávají dnem doručení oznámení druhé smluvní straně. Odstoupení od této smlouvy může být učiněno i prostřednictvím datové schránky podle zákona č. 300/2008 Sb., o elektronických úkonech a autorizované konverzi dokumentů, ve znění pozdějších předpisů.
 5. V případě zániku účinnosti této smlouvy odstoupením je zhotovitel povinen okamžitě opustit staveniště a vyklidit zařízení staveniště nejpozději do 15 dnů od účinnosti odstoupení, nedohodnou-li se strany jinak. Zhotovitel je v takovém případě povinen učinit veškerá potřebná opatření k tomu, aby zabránil vzniku škody hrozící objednateli v důsledku ukončení činnosti zhotovitele a o těchto opatřeních objednatel bezprostředně informovat. V opačném případě odpovídá zhotovitel za škodu způsobenou v důsledku porušení této povinnosti. Objednatel se zavazuje převzít a zhotovitel se zavazuje předat dosud provedené práce i nedokončené dodávky do 5 kalendářních dnů ode dne účinnosti odstoupení od této smlouvy. O takovém předání a převzetí bude pořízen oběma stranami zápis s náležitostmi protokolu o předání a převzetí díla, tj. bude v něm podrobně popsán stav rozpracovanosti díla, provedeno jeho ohodnocení, vymezeny vady a nedodělky a sjednán způsob jejich odstranění. Objednatel má v případě odstoupení od této smlouvy i u odstranitelných vad právo požadovat slevu z ceny, namísto odstranění takových vad.
 6. Objednatel je oprávněn tuto smlouvu vypovědět i bez uvedení důvodu na základě písemné výpovědi. Výpovědní doba činí 1 kalendářní měsíc a počíná běžet od prvního dne kalendářního měsíce následujícího po doručení výpovědi druhé straně.

Čl.XIV Povinnost mlčenlivosti a ochrana informací

1. Zhotovitel se zavazuje během plnění této smlouvy i po ukončení její účinnosti zachovávat mlčenlivost o všech skutečnostech, které se dozví od objednatele v souvislosti s jejím plněním, a to zejména ohledně veškerých informací, dokumentů nebo materiálů dodaných objednatelem nebo od objednatele přijatých v jakékoli formě, především ohledně obchodního tajemství ve smyslu § 504 občanského zákoníku a důvěrných informací ve smyslu § 1730 občanského zákoníku (dále jen „Důvěrné informace“). Tím není dotčena možnost zhotovitele uvádět činnost podle této smlouvy jako svou referenci ve svých nabídkách v zákonem stanoveném rozsahu, popřípadě rozsahu stanoveném zadavatelem či organizátorem konkrétního výběrového nebo zadávacího řízení.
2. Zhotovitel se zavazuje věnovat Důvěrným informacím stejnou ochranu, péči a pozornost, jakou věnuje svým vlastním důvěrným informacím a zavazuje se, že bez výslovného písemného souhlasu objednatele zejména Důvěrné informace nesdělí, neposkytne nebo neumožní získat Důvěrné informace žádné třetí osobě ani subjektu.

3. Zhotovitel se zavazuje, že pokud v souvislosti s realizací této smlouvy při plnění svých povinností přijdou jeho pověřeni zaměstnanci do styku s osobními nebo citlivými údaji ve smyslu nařízení Evropského parlamentu a Rady EU 2016/679 („GDPR“) a zákona č. 110/2019 Sb., o zpracování osobních údajů, učiní veškerá opatření, aby nedošlo k neoprávněnému nebo nahodilému přístupu k těmto údajům, k jejich změně, zničení či ztrátě, neoprávněným přenosům, k jejich jinému neoprávněnému zpracování, jakož aby i jinak neporušil tento zákon. Zhotovitel nese plnou odpovědnost a právní důsledky za případné porušení zákona z jeho strany.
4. Zhotovitel se zavazuje uhradit objednateli či třetí straně, kterou porušením povinnosti mlčenlivosti nebo jiné své povinnosti v tomto článku uvedené poškodí, veškeré škody tímto porušením způsobené. Povinnosti zhotovitele vyplývající z ustanovení příslušných právních předpisů o ochraně utajovaných informací nejsou ustanoveními tohoto článku dotčeny.

Čl. XV Licenční ujednání

1. Vzhledem k tomu, že součástí plnění zhotovitele dle této smlouvy je i plnění, které může naplňovat znaky autorského díla ve smyslu zákona č. 121/2000 Sb., o právu autorském, o právech souvisejících s právem autorským a o změně některých zákonů, ve znění pozdějších předpisů, či předmětu chráněného průmyslovým vlastnictvím (dále jen „předmět ochrany“), je k těmto součástem plnění poskytována licence za podmínek sjednaných v této smlouvě.
2. Zhotovitel prohlašuje, že je oprávněn vykonávat svým jménem a na svůj účet majetková práva k předmětu ochrany a že je oprávněn k jeho užití udělit objednateli licenci.
3. Zhotovitel poskytuje objednateli nevýhradní oprávnění ke všem v úvahu přicházejícím způsobům užití předmětu ochrany a bez jakéhokoli omezení, to i v případě, pověřil-li zhotovitel provedením díla jinou osobu (podzhotovitele), a to zejména pokud jde o územní, časový nebo množstevní rozsah užití.
4. Odměna za poskytnutí této licence je zahrnuta v ceně díla dle této smlouvy.
5. Objednatel je oprávněn práva tvořící součást licence zcela nebo zčásti jako podlicenci poskytnout třetí osobě.
6. Objednatel je oprávněn předmět ochrany upravit či jinak měnit, a to bez souhlasu zhotovitele.

Čl. XVI Zvláštní ujednání

1. Realizace díla, termíny zahájení a dokončení díla, jsou závislé na výši finančních prostředků přidělených objednateli ze státního rozpočtu na investice pro příslušný kalendářní rok; tímto však není dotčeno ustanovení § 222 odst. 1 ZZVZ.
2. Pověří-li zhotovitel provedením části díla jinou osobu (podzhotovitele), má zhotovitel odpovědnost, jako by dílo prováděl sám.
3. Plnění poddodávkou nad rámec uvedený v nabídce zhotovitele na veřejnou zakázku, která je předmětem této smlouvy, musí být předem s objednatelem projednáno, odsouhlaseno. Zhotovitel je povinen ve všech podzhotovitelských smlouvách zajistit

závazek podzhotovitelů poskytnout subjektům provádějícím audit a kontrolu, nezbytné informace týkající se podzhotovitelských činností. V případě porušení tohoto ustanovení není objednatel povinen uhradit práce provedené podzhotovitelem.

4. Každá změna podzhotovitele musí být předem s objednatelem projednána a odsouhlasena.
5. Ke změně podzhotovitelů či dalších osob, jejichž prostřednictvím zhotovitel prokazoval jakoukoliv část kvalifikace v zadávacím řízení vedoucí k uzavření této smlouvy, je zhotovitel oprávněn po písemném odsouhlasení ze strany objednatele a za předpokladu, že každý náhradní podzhotovitel či osoba bude splňovat požadovanou část kvalifikace jako podzhotovitel či osoba předchozí, a to ve stejném nebo větším rozsahu. Nový podzhotovitel musí splňovat kvalifikaci minimálně v rozsahu, v jakém byla prokázána v zadávacím řízení.
6. Přerušování provádění díla mohou provést zástupci objednatele i zhotovitele oprávnění podepsat tuto smlouvu a její dodatky. Přerušit provádění díla může v odůvodněných případech také technický dozor. Důsledky přerušování provádění díla se řídí příslušnými ustanoveními občanského zákoníku.
7. V případě, že objednatel převede řádně zhotovené a převzaté dílo na další subjekt, je zhotovitel povinen ve vztahu k tomuto dalšímu subjektu plnit veškeré závazky, které pro něj z této smlouvy vyplývají, zejména závazky týkající se záruční doby, záruky na jakost a uplatnění a odstranění vad díla. Zhotovitel tímto souhlasí s přechodem uvedených práv objednatele na nového vlastníka stavby.
8. S výjimkou předchozího je možnost postoupení pohledávek, práv či povinností z této smlouvy na třetí stranu vyloučena, pokud se smluvní strany písemně nedohodnou jinak.
9. Stane-li se některé ustanovení této smlouvy neplatné či neúčinné, nedotýká se to ostatních ustanovení této smlouvy, která zůstávají platná a účinná. Smluvní strany se v tomto případě zavazují dohodou nahradit ustanovení neplatné/neúčinné novým ustanovením platným/účinným, které nejlépe odpovídá původně zamýšlenému ekonomickému účelu ustanovení neplatného/neúčinného. Do té doby platí odpovídající úprava obecně závazných právních předpisů České republiky.
10. Vyskytnou-li se události, které jedné nebo oběma smluvním stranám částečně nebo úplně znemožní plnění jejich povinností podle této smlouvy, jsou povinny se o tomto bez zbytečného odkladu informovat a společně podniknout kroky k jejich překonání. Nesplnění této povinnosti zakládá právo na náhradu škody pro stranu, která se porušení této smlouvy v tomto bodě nedopustila.
11. Objednatel je oprávněn v průběhu stavby požadovat po zhotoviteli umožnění kontroly konstrukčních vrstev třetími osobami. V případě zjištěných nedostatků je zhotovitel povinen zajistit nápravu zjištěného stavu.
K prověření mocnosti finální vrstvy provede zhotovitel na své náklady kontrolní vrty v místech kde určí objednatel, a to nejméně 2x na 500 m délky u cest s povrchem z asfaltové směsi.
12. Na provedení díla se nebude podílet podzhotovitel zhotovitele.

Čl. XVII Nepodstatné změny závazku

1. Objednatel si vyhrazuje právo kdykoliv v průběhu plnění předmětu smlouvy bez uvedení důvodu snížit nebo zvýšit druh a rozsah jednotlivých prací či dodávek.

2. V případě, že objednatel bude požadovat práce, dodávky nad rámec rozsahu díla, případně omezení rozsahu díla, nebo při realizaci díla budou zjištěny skutečnosti, které nebyly v době podpisu této smlouvy známy nebo při realizaci díla budou zjištěny skutečnosti odlišné od skutečnosti uvedené v příslušné projektové dokumentaci předané objednatelem a smluvní strany tyto skutečnosti nemohly předvídat, jsou smluvní strany povinny řešit otázku výše ceny a případnou změnu doby plnění (nepodstatné změny závazku ze smlouvy dle ZZVZ).
3. O jakýchkoli nepodstatných změnách závazku ze smlouvy musí být předem mezi objednatelem a zhotovitelem uzavřena samostatná písemná smlouva (dodatek k této smlouvě) s ujednáním o ceně a vlivu na termín předání díla dle této smlouvy. Písemný dodatek ke smlouvě bude uzavřen v souladu s obecně závaznými právními předpisy upravujícími zadávání veřejných zakázek.
4. Objednatel bude zhotovitelem vždy předem informován o navrhované nepodstatné změně závazku ze smlouvy (méněpráce, vícepráce). Zhotovitel není oprávněn začít s realizací nepodstatných změn závazku ze smlouvy předtím, než je objednatel písemně odsouhlasí včetně jejich ceny.
5. Pokud zhotovitel provede nepodstatné změny závazku ze smlouvy bez písemného souhlasu objednatele a písemné smlouvy (dodatku ke smlouvě o dílo) uzavřené s objednatelem, má objednatel právo odmítnout jejich úhradu.
6. V případě nepodstatných změn díla (vícepráce, méněpráce) se k ocenění těchto prací užije cen uvedených v nabídkovém rozpočtu, který je součástí této smlouvy jako její příloha č. 2.
7. Pokud v rámci víceprací vzniknou nové položky, které nejsou uvedeny v nabídkovém rozpočtu, stanoví se jejich tzv. odvozená cena. Tato cena bude stanovena dle následujícího vzorce: $[(\text{aktuální ceníková cena URS nové položky}) \times (\text{celková nabídková cena díla dle SoD}) / (\text{celková předpokládaná cena díla dle projektového kontrolního rozpočtu, vytvořeného dle ceníku URS})]$.
8. Pokud v rámci víceprací vzniknou nové položky, které nebudou uvedené v cenové soustavě URS, bude cena takové položky posouzena objednatelem individuálně dle cen v místě a čase obvyklých, a to s přihlédnutím na úpravu této ceny koeficientem získaným ze vztahu: $[(\text{celková nabídková cena díla dle SoD}) / (\text{celková předpokládaná cena díla dle projektového kontrolního rozpočtu, vytvořeného dle ceníku URS})]$.
9. Bez ohledu na předchozí ustanovení budou nepodstatné změny závazku ze smlouvy (vícepráce, méněpráce) vždy řešeny v souladu se ZZVZ (§ 222).
10. Součástí veškerých případných nepodstatných změn závazku ze smlouvy bude položkový nabídkový rozpočet, a to i v elektronické podobě ve formátu unixml (specifikace na) pro každou stavbu (stavební objekt) zvlášť.

Čl. XVIII Závěrečná ustanovení

1. Práva a povinnosti smluvních stran touto smlouvou výslovně neupravené se řídí občanským zákoníkem.
2. Smluvní strany berou na vědomí, že tato smlouva, včetně jejích případných změn a dodatků, bude uveřejněna podle zákona č. 340/2015 Sb., o zvláštních podmínkách účinnosti některých smluv, uveřejňování těchto smluv a o registru smluv (zákon o registru smluv), v registru smluv, vyjma údajů, které požívají ochrany dle zvláštních zákonů, zejména osobní a citlivé údaje a obchodní tajemství. Smluvní strany se dále

dohodly, že tuto smlouvu zašle správci registru smluv k uveřejnění prostřednictvím registru smluv objednatel.

3. Smluvní strany berou na vědomí a souhlasí s tím, že tato smlouva, včetně jejích případných změn, bude zveřejněna na základě zákona č. 106/1999 Sb., o svobodném přístupu k informacím, ve znění pozdějších předpisů, vyjma informací uvedených v § 7 – § 11 zákona. Veškeré údaje, které požívají ochrany dle zvláštních zákonů, zejména osobní a citlivé údaje, obchodní tajemství, aj. budou anonymizovány.
4. Smlouva nabývá platnosti dnem podpisu smluvních stran a účinnosti dnem jejího uveřejnění v registru smluv dle ust. § 6 odst. 1 zákona č. 340/2015 Sb., o registru smluv.
5. Ustanovení smlouvy je možno měnit nebo zrušit pouze písemnou formou – dodatkem podepsaným oprávněnými zástupci obou smluvních stran. Ukončením účinnosti této smlouvy nejsou dotčena ustanovení smlouvy týkající se převodu vlastnického práva, nároků z odpovědnosti za vady a ze záruky za jakost, nároků z odpovědnosti za škodu a nároků ze smluvních pokut, ustanovení o povinnosti mlčenlivosti a ochraně informací, ani další ustanovení a nároky, z jejichž povahy vyplývá, že mají trvat i po zániku této smlouvy.
6. Nedílnou součástí smlouvy tvoří tyto přílohy:
 - a. Přílohou č. 1 této smlouvy je specifikace
 - b. Přílohou č. 2 této smlouvy je nabídkový rozpočet zhotovitele včetně závazných jednotkových cen (oceněný soupis stavebních prací, dodávek a služeb s výkazem výměr).
7. Nedílnou součástí smlouvy jsou i údaje touto smlouvou neupravené a obsažené v:
 - a. zadávací dokumentaci;
 - b. nabídce zhotovitele.
8. Zhotovitel ke dni podpisu této smlouvy prohlašuje, že není v úpadku dle platného a účinného insolvenčního zákona ani v likvidaci, a zavazuje se udržovat toto prohlášení v pravdivosti a objednatele bezodkladně informovat o všech skutečnostech, které mohou mít dopad na pravdivost, úplnost nebo přesnost předmětného prohlášení a o změnách v jeho kvalifikaci, kterou prokázal v rámci své nabídky na plnění veřejné zakázky.
9. V případě jakéhokoliv rozporu mezi zněním přílohy a vlastní smlouvy má přednost znění smlouvy.
10. Smluvní strany po jejím přečtení prohlašují, že tato smlouva byla sepsána na základě pravdivých údajů, nebyla ujednána v tísní ani za jinak jednostranně nevýhodných podmínek.

V Pardubicích dne 22.7.2020

V Hradci Králové dne.17.7.2020

.....
Ing. Miroslav Kučera
ředitel KPÚ
pro Pardubický kraj

.....
Ing. Michal Šumpík, ředitel
závodu Čechy východ, dle plné moci

Příloha č. 1 Specifikace díla:

Polní cesta C1 je trasována na parcele č. 1076, č. 1069, č. 1048, č. 1016, č. 1013 a č. 1126 v k. ú. Ostrý Kámen. Parcely byly vyčleněny pozemkovou úpravou a jsou ve vlastnictví obce Karle. Parcela č. 1126 je ve vlastnictví Pardubického kraje a je komunikací III třídy č. 36021, polní cesta se na tuto komunikaci připojuje. Polní cesta bude sloužit jako veřejná účelová komunikace, která zajistí přístup k přilehlým zemědělským pozemkům a bude dále sloužit jako propojovací k navazujícím polním cestám.

SO – 101 Polní cesta C1

Povrch asfaltobeton střednězrný	
Šířka jízdního pruhu	4,0 m
Krajnice	2 x 0,5 m – asfaltový recyklát
Délka komunikace	1353,1 m
Sjezdy levostranné	2 ks
Sjezdy levostranné s propustkem	3 ks
Sjezdy pravostranné	5 ks
Levostranná výhybna	1 ks
Pravostranná výhybna	1 ks
Pravostranné rozšíření vozovky	1 ks
Levostranná drenáž	300 m
Levostranný příkop	1 055,6 m
Příčný propustek	2 ks
Příčný bet. žlab	1 ks

Konstrukční skladba s krytem z asfaltobetonu střednězrného

Polní cesta C1 km 0,000 0 – 1,353 1

km 0,000 0 – 0,297 9 odvodnění levostrannou drenáží

km 0,297 9 – 1,353 1 odvodnění levostranným příkopem

- asfaltobeton střednězrný ACO 11 40 mm
- spojovací postřík z kationaktivní asfaltové emulze
pro spojovací postříky v množství zbytkového asfaltu 0,2 kg/m²
- obalované kamenivo ACP 16+ 50 mm
- spojovací postřík z kationaktivní asfaltové emulze
pro spojovací postříky v množství zbytkového asfaltu 0,45 kg/m²
- vibrovaný štěrk – ČSN 736126-2 VŠ 150 mm (se zhutněním 100 Mpa)
- ŠDb (0-63 mm) ŠD 200 mm (se zhutněním 60 Mpa)
- upravená pláň komunikace se zhutněním 30 MPa
- cementovápnitá směs 3%
 - 26,5 kg/m² v tl. 500 mm km 0,000 0 – 0,717 5, km 1,080 7 – 1,353 1
 - 15,9 kg/m² v tl. 300 mm km 0,717 5 – 0,918 6
- stabilizované podloží 3% vápněním
 - 26,5 kg/m² v tl. 500 mm km 0,918 6 – 1,080 7

440 mm

Skladba sjezdů a výhyben je totožná s hlavní konstrukční skladbou. Sjezdy ukončeny silničním obrubníkem.

SO – 801 Výsadby

Stromy

- | | |
|--|------|
| - jabloň (<i>Malus sp.</i>) | 6 ks |
| - švestka domácí (<i>Prunus domestica</i>) | 6 ks |
| - jeřáb ptačí (<i>Sorbus aucuparia</i>) | 9 ks |

PROHLÁŠENÍ DODAVATELE K OCHRANĚ INFORMACÍ A OBCHODNÍMU TAJEMSTVÍ

Ve smyslu § 218 odst. 1 zákona č. 134/2016 Sb., o zadávání veřejných zakázek (dále jen „ZZVZ“), tímto dodavatel prohlašuje, že celý obsah této nabídky je důvěrný. Dodavatel si je zároveň vědom, že tímto prohlášením není dotčeno ustanovení § 218 odst. 2 písm. b) ZZVZ a bere na vědomí, že zadavatel je oprávněn zveřejnit či poskytnout informace, které má povinnost uvést ve zprávě o hodnocení, oznámení o výběru dodavatele, výsledku posouzení splnění podmínek účasti vybraného dodavatele nebo písemné zprávě zadavatele.

V případě, že bude tato nabídka vyhodnocena jako nejvýhodnější a bude uzavřena smlouva na plnění veřejné zakázky mezi dodavatelem a zadavatelem, sděluje tímto dodavatel zadavateli, že výkaz výměr (soupis prací), včetně jednotkových cen, jako přílohu ke smlouvě na plnění veřejné zakázky, případně jejích dodatků, považuje za obchodní tajemství ve smyslu § 504 zákona č. 89/2012 Sb., občanský zákoník, a dle příslušných právních předpisů¹ jej tedy není možné zveřejnit spolu se smlouvou.

Zároveň dodavatel upozorňuje, že zveřejnění některých údajů je vyloučeno rovněž dle příslušných ustanovení zákona č. 340/2015 Sb., o zvláštních podmínkách účinnosti některých smluv, uveřejňování těchto smluv a o registru smluv (zákon o registru smluv), přičemž dodavatel upozorňuje zejména, na:

- (i) ustanovení § 3 odst. 2 písm. b) zákona o registru smluv, podle něhož se povinnost uveřejnit prostřednictvím registru smluv nevztahuje na technickou předlohu, návod, výkres, projektovou dokumentaci, model, způsob výpočtu jednotkových cen, vzor a výpočet;
- (ii) ustanovení § 3 odst. 1 zákona o registru smluv, podle něhož prostřednictvím registru smluv se neuveřejňují informace, které nelze poskytnout při postupu podle předpisů upravujících svobodný přístup k informacím. Zde dodavatel poukazuje především na skutečnost, že mezi takové informace patří i osobní údaje pracovníků dodavatele uvedené ve smlouvě, včetně jejích dodatků, či jejích přílohách.

V případě, že je toto prohlášení dodavatele v rozporu s článkem či prohlášením uvedeném v zadávací dokumentaci nebo v návrhu smlouvy o dílo, pak má vždy přednost příslušné ustanovení zadávací dokumentace nebo smlouvy o dílo.

¹ § 219 odst. 1 zákona č. 134/2016 Sb., o zadávání veřejných zakázek, v platném znění;
§ 3 odst. 1 zákona č. 340/2015 o zvláštních podmínkách účinnosti některých smluv, uveřejňování těchto smluv a o registru smluv (zákon o registru smluv), v platném znění ve spojení s § 9 odst. 1 zákona č. 106/1999 Sb., o svobodném přístupu k informacím, v platném znění

REKAPITULACE STAVBY

Kód: PAT
Stavba: Polní cesta C1

KSO:
Místo:

Zadavatel:
ČR-SPÚ, Pobočka Svitavy

Uchazeč:


Projektant:
Agroprojekce Litomyšl, s.r.o.

Poznámka:
KROS 4 verze 2016/II

CC-CZ:
Datum: 15. 11. 2016

IČ:
DIČ:

IČ: 
DIČ:

IČ:
DIČ:

Cena bez DPH

7 763 287,05

	azba daně	Základ daně	Výše daně
DPH základní	21,00%	7 763 287,05	1 630 290,28
DPH snížená	15,00%	0,00	0,00

Cena s DPH

v

CZK

9 393 577,33

REKAPITULACE OBJEKTŮ STAVBY A SOUPISŮ PRACÍ

Kód: PAT

Stavba: Polní cesta C1

Místo: Datum: 15. 11. 2016

Zadavatel: ČR-SPÚ, Pobočka Svitavy Projektant: Agroprojekce Litomyšl, s

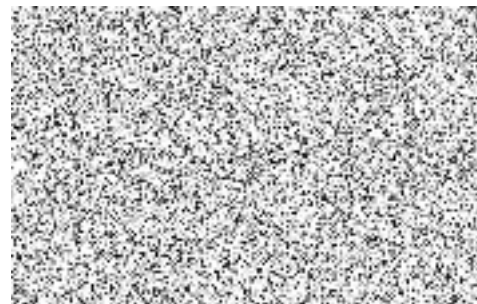
Uchazeč:

Kód	Objekt, Soupis prací	Cena bez DPH [CZK]	Cena s DPH [CZK]	Typ
-----	----------------------	--------------------	------------------	-----

Náklady stavby celkem

7 763 287,05 9 393 577,33

SO-101 Polní cesta C1
SO-801 Výsadby
SO-802 Následná péče 1. rok
SO-803 Následná péče 2. rok
SO-804 Následná péče 3. rok
VON Vedlejší a ostatní náklady



STA
STA
STA
STA
STA
VON

KRYCÍ LIST SOUPISU

Stavba:

Polní cesta C1

Objekt:

SO-101 - Polní cesta C1

KSO: 822 2

Místo:

Zadavatel:

ČR-SPÚ, Pobočka Svitavy

Uchazeč:

Projektant:

Agroprojekce Litomyšl, s.r.o.

Poznámka:

CC-CZ:

Datum: 15. 11. 2016

IČ:

DIČ:

IČ:

DIČ:

IČ:

DIČ:

Cena bez DPH



	Základ daně	Sazba daně	Výše daně
DPH základní		21,00%	
snížená	0,00	15,00%	0,00

Cena s DPH

v CZK



REKAPITULACE ČLENĚNÍ SOUPISU PRACÍ

Stavba:

Polní cesta C1

Objekt:

SO-101 - Polní cesta C1

Místo:

Datum: 15. 11. 2016

Zadavatel: ČR-SPÚ, Pobočka Svitavy

Projektant Agroprojekce Litomy

Uchazeč:

Kód dílu - Popis

Cena celkem [CZK]

Náklady soupisu celkem

HSV - Práce a dodávky HSV

1 - Zemní práce

2 - Zakládání

3 - Svislé a kompletní konstrukce

4 - Vodorovné konstrukce

5 - Komunikace pozemní

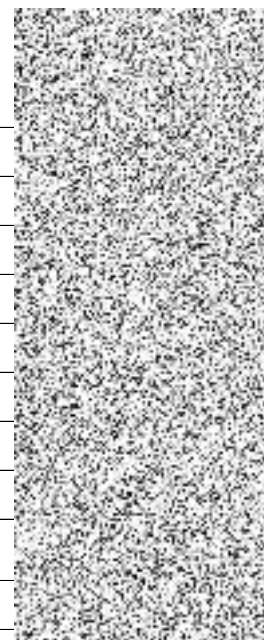
9 - Ostatní konstrukce a práce, bourání

997 - Přesun sutě

998 - Přesun hmot

PSV - Práce a dodávky PSV

767 - Konstrukce zámečnické



SOUPIS PRACÍ

Stavba:

Polní cesta C1

Objekt:

SO-101 - Polní cesta C1

Místo:

Datum: 15. 11. 2016

Zadavatel:

ČR-SPÚ, Pobočka Svitavy

Projektant Agroprojekce Litomyšl, s.r.o.

Uchazeč:

PČ	Ty p	Kód	Popis	MJ	Množství	J.cena [CZK]	Cena celkem [CZK]	Cenová soustava
----	------	-----	-------	----	----------	--------------	-------------------	-----------------

Náklady soupisu celkem



D HSV Práce a dodávky HSV

D 1 Zemní práce

1	K	111251111	Drcení ořezaných větví D do 100 mm s odvozem	m3	0,750			CS ÚRS 2016 02
	PP		Drcení ořezaných větví strojně - (štěpkování) o průměru větví do 100 mm					
	P		Poznámka k položce: odvoz 3 km pro potřeby Obce					
	VV				0,750			
2	K	112101101	Kácení stromů listnatých D kmene do 300 mm	kus	5,000			CS ÚRS 2016 02
	PP		Kácení stromů s odřezáním kmene a s odvětvěním listnatých, průměru kmene přes 100 do 300 mm					
3	K	112201101	Odstranění pařezů D do 300 mm	kus	5,000			CS ÚRS 2016 02
	PP		Odstranění pařezů s jejich vykopáním, vytrháním nebo odstřelením, s přesekáním kořenů průměru přes 100 do 300 mm					
4	K	113106241	Rozebrání vozovek ze silničních dílců	m2	18,000			CS ÚRS 2016 02
	PP		Rozebrání dlažeb a dílců komunikací pro pěši, vozovek a ploch s přemístěním hmot na skládku na vzdálenost do 3 m nebo s naložením na dopravní prostředek vozovek a ploch, s jakoukoliv výplní spár ze silničních dílců v jakékoliv ploše a jakýchkoliv rozměrů se spárami zalitými živící nebo cementovou maltou, kladených do lože z kameniva nebo živice					
	VV		"křížení s vodovodem - dočasná ochrana " 6*3,0		18,000			

PČ	Typ	Kód	Popis	MJ	Množství	J.cena [CZK]	Cena celkem [CZK]	Cenová soustava
5	K	121101101	Sejmutí ornice s přemístěním na vzdálenost do 50 m	m3	1 048,560			CS ÚRS 2016 02
	PP		Sejmutí ornice nebo lesní půdy s vodorovným přemístěním na hromady v místě upotřebení nebo na dočasné či trvalé skládky se složením, na vzdálenost do 50 m					
	VV		"viz. V.V. C.1.2.6." 4927,0*0,2		985,400			
	VV		"ZÚ+KÚ - viz. V.V. C.1.2.6." 12,8*0,2		2,560			
	VV		"sjezdy - viz. V.V. C.1.2.6." 180,0*0,2		36,000			
	VV		"výhybny - viz. V.V. C.1.2.6." 123,0*0,2		24,600			
6	K	122202203	Odkopávky a prokopávky nezapažené pro silnice objemu do 5000 m3 v hornině tř. 3	m3	2 067,200			CS ÚRS 2016 02
	PP		Odkopávky a prokopávky nezapažené pro silnice s přemístěním výkopku v příčných profilech na vzdálenost do 15 m nebo s naložením na dopravní prostředek v hornině tř. 3 přes 1 000 do 5 000 m3					
	VV		"viz. V.V. C.1.2.6." 1551,0		1 551,000			
	VV		"sjezdy+výhybny - viz. V.V. C.1.2.6." 40,7+10,0		50,700			
	VV		"navážka - viz. V.V. C.1.2.6." 4482,0*0,1		448,200			
	VV		"navážka (ZÚ+KÚ+sjezdy+výhybny) - viz. V.V. C.1.2.6." (27,0+11,0+21,0)*0,1		5,900			
	VV		"pročištění příkopu - viz. C.1.2.5.+V.V. C.1.2.6." 11,4		11,400			
7	K	125203101	Vykopávky melioračních kanálů pro meliorace zemědělské v hornině tř. 3	m3	0,200			CS ÚRS 2016 02
	PP		Vykopávky melioračních kanálů přívodních (závlahových) nebo odpadních pro jakoukoliv šířku kanálu, jeho hloubku a množství vykopávky pro zemědělské meliorace v hornině tř. 3					
	VV		"úprava terénu na výtoku TP km 0,650 - viz. C.1.2.4." 0,2		0,200			
8	K	131201101	Hloubení jam nezapažených v hornině tř. 3 objemu do 100 m3	m3	37,990			CS ÚRS 2016 02
	PP		Hloubení nezapažených jam a zářezů s urovnáním dna do předepsaného profilu a spádu v hornině tř. 3 do 100 m3					
	VV		"předpolí žlabu - viz. C.1.2.5." 2,0*1,5*0,5*2		3,000			
	VV		"předpolí TP km 0,650 - viz. C.1.2.4." 2,3*2,0*0,4+2,0*2,7*0,4		4,000			
	VV		"předpolí TP km 1,015 - viz. C.1.2.4." 2,0*2,0*0,4+2,0*1,3*0,4		2,640			
	VV		"předpolí s čelem podél. TP - viz. C.1.2.4.(90%)" 2,8*1,5*1,25*2*3*0,9		28,350			
9	K	131301101	Hloubení jam nezapažených v hornině tř. 4 objemu do 100 m3	m3	3,150			CS ÚRS 2016 02
	PP		Hloubení nezapažených jam a zářezů s urovnáním dna do předepsaného profilu a spádu v hornině tř. 4 do 100 m3					
	VV		"předpolí s čelem podél. TP - viz. C.1.2.4.(10%)" 2,8*1,5*1,25*2*3*0,1		3,150			
10	K	132201101	Hloubení rýh š do 600 mm v hornině tř. 3 objemu do 100 m3	m3	60,000			CS ÚRS 2016 02
	PP		Hloubení zapažených i nezapažených rýh šířky do 600 mm s urovnáním dna do předepsaného profilu a spádu v hornině tř. 3 do 100 m3					
	VV		"drenáž - viz. V.V. C.1.2.6." 60,0		60,000			

PČ	Ty p	Kód	Popis	MJ	Množství	J.cena [CZK]	Cena celkem [CZK]	Cenová soustava
11	K	132201201	Hloubení rýh š do 2000 mm v hornině tř. 3 objemu do 100 m3	m3	85,161			CS ÚRS 2016 02
	PP		Hloubení zapažených i nezapažených rýh šířky přes 600 do 2 000 mm s urovnáním dna do předepsaného profilu a spádu v hornině tř. 3 do 100 m3					
	VV		"žlab - viz. C.1.2.5." 15,0*1,9*1,0		28,500			
	VV		"čela TP km 0,650 - viz. C.1.2.4." 2,0*1,1*1,1+2,0*1,1*0,7		3,960			
	VV		"čela TP km 1,015 - viz. C.1.2.4." 2,0*1,1*0,9+2,0*1,1*0,7		3,520			
	VV		"trubky TP km 0,650 - viz. C.1.2.4." 5,5*1,6*0,9		7,920			
	VV		"trubky TP km 1,015 - viz. C.1.2.4." 5,5*1,6*1,1		9,680			
	VV		"trubky podél. TP - viz. C.1.2.4." 8,7*1,21*1,0*3		31,581			
12	K	132301201	Hloubení rýh š do 2000 mm v hornině tř. 4 objemu do 100 m3	m3	3,120			CS ÚRS 2016 02
	PP		Hloubení zapažených i nezapažených rýh šířky přes 600 do 2 000 mm s urovnáním dna do předepsaného profilu a spádu v hornině tř. 4 do 100 m3					
	VV		"základ čela podél. TP" 2,0*1,3*0,2*2*3		3,120			
13	K	162201465	Vodorovné přemístění kmenů stromů listnatých do 3 km D kmene do 300 mm	kus	5,000			CS ÚRS 2016 02
	PP		Vodorovné přemístění větví, kmenů nebo pařezů s naložením, složením a dopravou do 3000 m kmenů stromů listnatých, průměru přes 100 do 300 mm					
14	K	162301421	Vodorovné přemístění pařezů do 5 km D do 300 mm	kus	5,000			CS ÚRS 2016 02
	PP		Vodorovné přemístění větví, kmenů nebo pařezů s naložením, složením a dopravou do 5000 m pařezů kmenů, průměru přes 100 do 300 mm					
15	K	162301921	Příplatek k vodorovnému přemístění pařezů D 300 mm ZKD 5 km	kus	20,000			CS ÚRS 2016 02
	PP		Vodorovné přemístění větví, kmenů nebo pařezů s naložením, složením a dopravou Příplatek k cenám za každých dalších i započatých 5000 m přes 5000 m pařezů kmenů, průměru přes 100 do 300 mm					
	VV		4*5		20,000			
16	K	162701105	Vodorovné přemístění do 10000 m výkopku/sypaniny z horniny tř. 1 až 4	m3	1 854,300			CS ÚRS 2016 02
	PP		Vodorovné přemístění výkopku nebo sypaniny po suchu na obvyklém dopravním prostředku, bez naložení výkopku, avšak se složením bez rozhrnutí z horniny tř. 1 až 4 na vzdálenost přes 9 000 do 10 000 m					
	VV		"přebytečná zemina a navážka " 2067,2+0,2+38,0+3,2+60,0+85,2+3,1-(381,4+21,2)		1 854,300			
17	K	162701109	Příplatek k vodorovnému přemístění výkopku/sypaniny z horniny tř. 1 až 4 ZKD 1000 m přes 10000 m	m3	22 251,600			CS ÚRS 2016 02
	PP		Vodorovné přemístění výkopku nebo sypaniny po suchu na obvyklém dopravním prostředku, bez naložení výkopku, avšak se složením bez rozhrnutí z horniny tř. 1 až 4 na vzdálenost Příplatek k ceně za každých dalších i započatých 1 000 m					
	VV		12*1854,3		22 251,600			

PČ	Typ	Kód	Popis	MJ	Množství	J.cena [CZK]	Cena celkem [CZK]	Cenová soustava
18	K	167101101	Nakládání výkopku z hornin tř. 1 až 4 do 100 m3	m3	108,500			CS ÚRS 2016 02
	PP		Nakládání, skládání a překládání neulehlého výkopku nebo sypaniny nakládání, množství do 100 m3, z hornin tř. 1 až 4					
	VV		"přebytečná zemina" 0,2+38,0+3,2+85,2+3,1-21,2		108,500			
19	K	171101131	Uložení sypaniny z hornin nesoudržných a soudržných střídavě do násypů zhutněných	m3	381,400			CS ÚRS 2016 02
	PP		Uložení sypaniny do násypů s rozprostřením sypaniny ve vrstvách a s hrubým urovnáním zhutněných s uzavřením povrchu násypu z hornin nesoudržných a soudržných střídavě ukládaných					
	VV		"viz. V.V. C.1.2.6." 348,0		348,000			
	VV		"výhybny - viz. V.V. C.1.2.6." 33,4		33,400			
20	K	171201201	Uložení sypaniny na skládky	m3	1 854,300			CS ÚRS 2016 02
	PP		Uložení sypaniny na skládky					
	VV		"přebytečná zemina a navážka " 1854,3		1 854,300			
21	K	171 20 9002	Skládkovné	t	3 347,540			
	PP		Skládkovné					
	VV		"přebytečná zemina a navážka " 1854,3*1,8		3 337,740			
	VV		"vybouraná trubka z TP" 9,800		9,800			
22	K	171 20 9012	Skládkovné	t	0,250			
	PP		Skládkovné					
	VV		"pařezy" 5*0,050		0,250			
23	K	174101101	Zásyp jam, šachet rýh nebo kolem objektů sypaninou se zhutněním	m3	21,202			CS ÚRS 2016 02
	PP		Zásyp sypaninou z jakékoliv horniny s uložením výkopku ve vrstvách se zhutněním jam, šachet, rýh nebo kolem objektů v těchto vykopávkách					
	VV		"žlab - viz. C.1.2.5." 15,0*0,6*1,0		9,000			
	VV		"čela TP km 0,650 " 2,0*0,6*1,1+2,0*0,6*0,7		2,160			
	VV		"čela TP km 1,015 " 2,0*0,6*0,9+2,0*0,6*0,7		1,920			
	VV		"trubky TP km 0,650 " 5,5*(1,6*0,9-(1,0*0,6+3,14*0,5*0,5/2))		2,461			
	VV		"trubky TP km 1,015 " 5,5*(1,6*1,1-(1,0*0,6+3,14*0,5*0,5/2))		4,221			
	VV		"základ čela podél. TP" 2,0*0,6*0,2*2*3		1,440			
24	K	175151101	Obsypání potrubí strojně sypaninou bez prohození, uloženou do 3 m	m3	15,670			CS ÚRS 2016 02
	PP		Obsypání potrubí strojně sypaninou z vhodných hornin tř. 1 až 4 nebo materiálem připraveným podél výkopu ve vzdálenosti do 3 m od jeho kraje, pro jakoukoliv hloubku výkopu a míru zhutnění bez prohození sypaniny					
	VV		"trubky podél. TP - viz. C.1.2.4." 8,2*(1,21*0,76-3,14*0,3*0,3)*3		15,670			
25	M	583441550	šterkodrt' frakce 0-16	t	26,957			CS ÚRS 2016 02
	PP		šterkodrt' frakce 0-16					
	VV		15,7*1,7*1,01		26,957			

PČ	Ty p	Kód	Popis	MJ	Množství	J.cena [CZK]	Cena celkem [CZK]	Cenová soustava
26	K	181301111	Rozprostření ornice tl vrstvy do 100 mm pl přes 500 m2 v rovině nebo ve svahu do 1:5	m2	7 074,800			CS ÚRS 2016 02
	PP		Rozprostření a urovnání ornice v rovině nebo ve svahu sklonu do 1:5 při souvislé ploše přes 500 m2, tl. vrstvy do 100 mm					
	VV		"přebytečná ornice" (1048,6-(45,6*0,2+3320,0*0,1))/0,1		7 074,800			
27	K	181451123	Založení lučního trávníku výsevem plochy přes 1000 m2 ve svahu do 1:1	m2	3 365,600			CS ÚRS 2016 02
	PP		Založení trávníku na půdě předem připravené plochy přes 1000 m2 výsevem včetně utážení lučního na svahu přes 1:2 do 1:1					
	VV		"prosypání záhozu příč. TP" 45,6		45,600			
	VV		"viz. V.V. C.1.2.6." 3320,0		3 320,000			
28	M	005724740	osivo směs travní krajinná - svahová	kg	69,331			CS ÚRS 2016 02
	PP		osivo směs travní krajinná - svahová					
	VV		3365,6*0,02*1,03		69,331			
29	K	181951102	Úprava pláně v hornině tř. 1 až 4 se zhutněním	m2	8 234,559			CS ÚRS 2016 02
	PP		Úprava pláně vyrovnaním výškových rozdílů v hornině tř. 1 až 4 se zhutněním					
	VV		"viz. V.V. C.1.2.6." 7826,0		7 826,000			
	VV		"přípočty - viz. C.1.2.1.a."					
	VV		38+8+0,6+17,8+1,8+50+18,8+20,5+16,8+3,6+40+12+16,8+3,8+18,8+20+3+2,2+5,5+0,5+34,7+1,8+14,2+3,8+1,8		374,800			
	VV		"trubky podél. TP - viz. C.1.2.4." 9,3*1,21*3		33,759			
30	K	182101101	Svahování v zářezích v hornině tř. 1 až 4	m2	1 645,000			CS ÚRS 2016 02
	PP		Svahování trvalých svahů do projektovaných profilů s potřebným přemístěním výkopku při svahování v zářezích v hornině tř. 1 až 4					
	VV		"viz. V.V. C.1.2.6." 1612,0		1 612,000			
	VV		"pročištění příkopu - viz. C.1.2.5." (7+15)*1,5		33,000			
31	K	182201101	Svahování násypů	m2	326,000			CS ÚRS 2016 02
	PP		Svahování trvalých svahů do projektovaných profilů s potřebným přemístěním výkopku při svahování násypů v jakékoliv hornině					
	VV		"viz. V.V. C.1.2.6." 326,0		326,000			
32	K	182301123	Rozprostření ornice pl do 500 m2 ve svahu přes 1:5 tl vrstvy do 200 mm	m2	45,580			CS ÚRS 2016 02
	PP		Rozprostření a urovnání ornice ve svahu sklonu přes 1:5 při souvislé ploše do 500 m2, tl. vrstvy přes 150 do 200 mm					
	VV		"prosypání záhozu TP"					
	VV		"předpolí TP km 0,650 " 2,3*2,0+2,0*2,7		10,000			
	VV		"předpolí TP km 1,015 " 2,0*2,0+2,0*1,3		6,600			
	VV		"předpolí podél. TP" 2,3*2,1*2*3		28,980			
33	K	182301131	Rozprostření ornice pl přes 500 m2 ve svahu přes 1:5 tl vrstvy do 100 mm	m2	3 320,000			CS ÚRS 2016 02

PČ	Typ	Kód	Popis	MJ	Množství	J.cena [CZK]	Cena celkem [CZK]	Cenová soustava
	PP		Rozprostření a urovnání ornice ve svahu sklonu přes 1:5 při souvislé ploše přes 500 m ² , tl. vrstvy do 100 mm					
	VV		"viz. V.V. C.1.2.6." 3320,0		3 320,00			
	D 2		Zakládání					
34	K	211561111	Výplň odvodňovacích žeber nebo trativodů kamenivem hrubým drčeným frakce 4 až 16 mm	m3	60,000			CS ÚRS 2016 02
	PP		Výplň kamenivem do rýh odvodňovacích žeber nebo trativodů bez zhutnění, s úpravou povrchu výplně kamenivem hrubým drčeným frakce 4 až 16 mm					
	P		<i>Poznámka k položce:</i> ŠD fr. 8-16 mm					
	VV		"drenáž - viz. V.V. C.1.2.6." 60,0		60,000			
35	K	212755215	Trativody z drenážních trubek plastových flexibilních D 125 mm bez lože	m	300,000			CS ÚRS 2016 02
	PP		Trativody bez lože z drenážních trubek plastových flexibilních D 125 mm					
	VV		"drenáž - viz. V.V. C.1.2.6.+C.1.2.1.a." 300,0		300,000			
36	K	274321117	Základové pásy, prahy, věnce a ostruhy ze ŽB C 25/30	m3	11,860			CS ÚRS 2016 02
	PP		Základové konstrukce z betonu železového pásy, prahy, věnce a ostruhy ve výkopu nebo na hlavách pilot C 25/30					
	VV		"čela TP km 0,650 - viz. C.1.2.4." 2,0*0,5*1,57+2,0*0,5*1,76		3,330			
	VV		"čela TP km 1,015 - viz. C.1.2.4." 2,0*0,5*1,65+2,0*0,5*1,84		3,490			
	VV		"základ čela podél. TP" 2,0*0,7*0,6*2*3		5,040			
37	K	274354111	Bednění základových pasů - zřízení	m2	53,540			CS ÚRS 2016 02
	PP		Bednění základových konstrukcí pasů, prahů, věnců a ostruh zřízení					
	VV		"čela TP km 0,650 - viz. C.1.2.4." (2,0+0,5)*2*1,57+(2,0+0,5)*2*1,76		16,650			
	VV		"čela TP km 1,015 - viz. C.1.2.4." (2,0+0,5)*2*1,65+(2,0+0,5)*2*1,84		17,450			
	VV		"základ čela podél. TP" (2,0+0,7)*2*0,6*2*3		19,440			
38	K	274354211	Bednění základových pasů - odstranění	m2	53,540			CS ÚRS 2016 02
	PP		Bednění základových konstrukcí pasů, prahů, věnců a ostruh odstranění bednění					
39	K	274361412	Výztuž základových pasů, prahů, věnců a ostruh ze svařovaných sítí do 6 kg/m ²	t	0,268			CS ÚRS 2016 02
	PP		Výztuž základových konstrukcí pasů, prahů, věnců a ostruh ze svařovaných sítí, hmotností přes 3,5 do 6 kg/m ²					
	VV		"čela TP km 0,650 - viz. C.1.2.4." 68,4*0,001		0,068			
	VV		"čela TP km 1,015 - viz. C.1.2.4." 72,0*0,001		0,072			
	VV		"základ čela podél. TP" 3*42,7*0,001		0,128			
	D 3		Svislé a kompletní konstrukce					

PČ	Ty p	Kód	Popis	MJ	Množství	J.cena [CZK]	Cena celkem [CZK]	Cenová soustava
40	K	321321115	Konstrukce vodních staveb ze ŽB mrazuvzdorného tř. C 25/30	m3	16,089			CS ÚRS 2016 02
	PP		Konstrukce z betonu vodních staveb přehrad, jezů a plavebních komor, spodní stavby vodních elektráren, jader přehrad, odběrných věží a výpustných zařízení, opěrných zdí, šachet, šachtic a ostatních konstrukcí železového prostředí s mrazovými cykly tř. C 25/30					
	VV		"žlab - viz. C.1.2.5." 15,0*(1,3*1,12-0,5*0,59-0,68*0,13)		16,089			
41	K	321351010	Bednění konstrukcí vodních staveb rovinné - zřízení	m2	58,112			CS ÚRS 2016 02
	PP		Bednění konstrukcí z betonu prostého nebo železového vodních staveb přehrad, jezů a plavebních komor, spodní stavby vodních elektráren, jader přehrad, odběrných věží a výpustných zařízení, opěrných zdí, šachet, šachtic a ostatních konstrukcí zřízení ploch rovinných					
	VV		"žlab " (15,0*(1,12+0,72)+1,3*1,12)*2		58,112			
42	K	321352010	Bednění konstrukcí vodních staveb rovinné - odstranění	m2	58,112			CS ÚRS 2016 02
	PP		Bednění konstrukcí z betonu prostého nebo železového vodních staveb přehrad, jezů a plavebních komor, spodní stavby vodních elektráren, jader přehrad, odběrných věží a výpustných zařízení, opěrných zdí, šachet, šachtic a ostatních konstrukcí odstranění ploch rovinných					
43	K	321368211	Výztuž železobetonových konstrukcí vodních staveb ze svařovaných sítí	t	0,215			CS ÚRS 2016 02
	PP		Výztuž železobetonových konstrukcí vodních staveb přehrad, jezů a plavebních komor, spodní stavby vodních elektráren, jader přehrad, odběrných věží a výpustných zařízení, opěrných zdí, šachet, šachtic a ostatních konstrukcí jednotlivé pruty svařované sítě z ocelových tažených drátů jakéhokoliv druhu oceli jakéhokoliv průměru a roztečí					
	VV		"žlab - viz. C.1.2.5." 215,33*0,001		0,215			
	D	4	Vodorovné konstrukce					
44	K	451311541	Podklad pro dlažbu z betonu prostého mrazuvzdorného vrstva tl nad 200 do 250 mm	m2	16,200			CS ÚRS 2016 02
	PP		Podklad z prostého betonu pod dlažbu pro prostředí s mrazovými cykly, ve vrstvě tl. přes 200 do 250 mm					
	P		<i>Poznámka k položce:</i> <i>předpolí žlabu - C 16/20XC1, šikmá čela podél. TP - C12/15 X0</i>					
	VV		"předpolí žlabu - viz. C.1.2.5." 2,0*1,5*2		6,000			
	VV		"šikmá čela podél. TP" 2,0*0,85*2*3		10,200			
45	K	451541111	Lože pod potrubí otevřený výkop ze štěrkodrtě	m3	6,752			CS ÚRS 2016 02
	PP		Lože pod potrubí, stoky a drobné objekty v otevřeném výkopu ze štěrkodrtě 0-63 mm					
	VV		"trubky podél. TP - viz. C.1.2.4." 9,3*1,21*0,2*3		6,752			

PČ	Ty p	Kód	Popis	MJ	Množství	J.cena [CZK]	Cena celkem [CZK]	Cenová soustava
46	K	462511270	Zához z lomového kamene bez proštěrkování z terénu hmotnost do 200 kg	m3	18,232			CS ÚRS 2016 02
	PP		Zához z lomového kamene neupraveného záhozového bez proštěrkování z terénu, hmotnosti jednotlivých kamenů do 200 kg					
	VV		"předpolí TP km 0,650 - viz. C.1.2.4." 2,3*2,0*0,4+2,0*2,7*0,4		4,000			
	VV		"předpolí TP km 1,015 - viz. C.1.2.4." 2,0*2,0*0,4+2,0*1,3*0,4		2,640			
	VV		"předpolí podél. TP - viz. C.1.2.4." 2,3*2,1*0,4*2*3		11,592			
47	K	462519002	Příplatek za urovnání ploch záhozu z lomového kamene hmotnost do 200 kg	m2	45,580			CS ÚRS 2016 02
	PP		Zához z lomového kamene neupraveného záhozového Příplatek k cenám za urovnání viditelných ploch záhozu z kamene, hmotnosti jednotlivých kamenů do 200 kg					
	VV		"předpolí TP km 0,650 " 2,3*2,0+2,0*2,7		10,000			
	VV		"předpolí TP km 1,015 " 2,0*2,0+2,0*1,3		6,600			
	VV		"předpolí podél. TP" 2,3*2,1*2*3		28,980			
48	K	465513227	Dlažba z lomového kamene na cementovou maltu s vyspárováním tl 250 mm pro hydromeliorace	m2	16,200			CS ÚRS 2016 02
	PP		Dlažba z lomového kamene lomařsky upraveného na cementovou maltu, s vyspárováním cementovou maltou, tl. kamene 250 mm					
	VV		"předpolí žlabu - viz. C.1.2.5." 2,0*1,5*2		6,000			
	VV		"šikmá čela podél. TP" 2,0*0,85*2*3		10,200			
	D	5	Komunikace pozemní					
49	K	561041121	Zřízení podkladu ze zeminy upravené vápnem, cementem, směsnými pojivy tl 300 mm plochy do 5000 m2	m2	1 302,022			CS ÚRS 2016 02
	PP		Zřízení podkladu ze zeminy upravené hydraulickými pojivy vápnem, cementem nebo směsnými pojivy (materiál ve specifikaci) s rozprostřením, promísením, vlhčením, zhutněním a ošetřením vodou plochy přes 1 000 do 5 000 m2, tloušťka po zhutnění přes 250 do 300 mm					
	VV		"viz. vzor. řezy C.1.2.1.a.+b. (km 0,7175-0,9186)" 201,1*6,02		1 210,622			
	VV		"přípočty - viz. C.1.2.1.a." 40+12+16,8+3,8+18,8		91,400			
50	K	561081111	Zřízení podkladu ze zeminy upravené vápnem, cementem, směsnými pojivy tl 500 mm plochy do 1000 m2	m2	998,842			CS ÚRS 2016 02
	PP		Zřízení podkladu ze zeminy upravené hydraulickými pojivy vápnem, cementem nebo směsnými pojivy (materiál ve specifikaci) s rozprostřením, promísením, vlhčením, zhutněním a ošetřením vodou plochy do 1 000 m2, tloušťka po zhutnění přes 450 do 500 mm					
	VV		"vápno - viz. vzor. řezy C.1.2.1.a.+b. (km 0,9186-1,0807)" 162,1*6,02		975,842			
	VV		"přípočty - viz. C.1.2.1.a." 20+3		23,000			
51	K	561081121	Zřízení podkladu ze zeminy upravené vápnem, cementem, směsnými pojivy tl 500 mm plochy do 5000 m2	m2	6 130,348			CS ÚRS 2016 02

PČ	Ty p	Kód	Popis	MJ	Množství	J.cena [CZK]	Cena celkem [CZK]	Cenová soustava
	PP		Zřízení podkladu ze zeminy upravené hydraulickými pojivy vápnem, cementem nebo směsnými pojivy (materiál ve specifikaci) s rozprostřením, promísením, vlhčením, zhutněním a ošetřením vodou plochy přes 1 000 do 5 000 m ² , tloušťka po zhutnění přes 450 do 500 mm					
	VV		"dorosol - viz. vzor. řezu C.1.2.1.a.+b. (km 0,000-0,7175)"		4 230,100			
	VV		297,5*5,72+420,0*6,02					
	VV		"přípočty - viz. C.1.2.1.a." 38+8+0,6+17,8+1,8+50+18,8+20,5+16,8+3,6		175,900			
	VV		"dorosol - viz. vzor. řezu C.1.2.1.a.+b. (km 1,0807-1,3531)" 272,4*6,02		1 639,848			
	VV		"přípočty - viz. C.1.2.1.a." 22,2+5,5+0,5+34,7+1,8+14,2+3,8+1,8		84,500			
52	M	585301620	vápno CL 80-Q JM nehašené VL	t	26,468			CS ÚRS 2016 02
	PP		vápno nehašené vzdušné CL 80 jemně mleté VL					
	VV		998,8*26,5*0,001		26,468			
53	M	585910620	pojivo hydraulické pro stabilizaci zemín Prachovice Geosol (Dorosol) C 50	t	183,155			CS ÚRS 2016 02
	PP		pojivo hydraulické pro stabilizaci zeminy 50% vápna					
	P		<i>Poznámka k položce: Směsné hydraulické pojivo pro zlepšování zemín a stabilizaci</i>					
	VV		(1302,0*15,9+6130,3*26,5)*0,001		183,155			
54	K	564752111	Podklad z vibrovaného štěrku VŠ tl 150 mm	m ²	7 320,800			CS ÚRS 2016 02
	PP		Podklad nebo kryt z vibrovaného štěrku VŠ s rozprostřením, vlhčením a zhutněním, po zhutnění tl. 150 mm					
	VV		"viz. V.V. C.1.2.6." 6946,0		6 946,000			
	VV		"přípočty " 374,8		374,800			
55	K	564861111	Podklad ze štěrku ŠD tl 200 mm	m ²	7 906,800			CS ÚRS 2016 02
	PP		Podklad ze štěrku ŠD s rozprostřením a zhutněním, po zhutnění tl. 200 mm					
	P		<i>Poznámka k položce: ŠDb fr. 0-63 mm</i>					
	VV		"viz. V.V. C.1.2.6." 7532,0		7 532,000			
	VV		"přípočty " 374,8		374,800			
56	K	565135121	Asfaltový beton vrstva podkladní ACP 16+ (obalované kamenivo OKS) tl 50 mm š přes 3 m	m ²	6 068,800			CS ÚRS 2016 02
	PP		Asfaltový beton vrstva podkladní ACP 16+ (obalované kamenivo střednězrné - OKS) s rozprostřením a zhutněním v pruhu šířky přes 3 m, po zhutnění tl. 50 mm					
	VV		"viz. V.V. C.1.2.6." 5694,0		5 694,000			
	VV		"přípočty " 374,8		374,800			
57	K	569931131	Zpevnění krajnic asfaltovým recyklátem tl 90 mm	m ²	1 353,100			CS ÚRS 2016 02
	PP		Zpevnění krajnic nebo komunikací pro pěší s rozprostřením a zhutněním, po zhutnění asfaltovým recyklátem tl. 90 mm					
	VV		"viz. vzor. řez C.1.2.1.a.+b. + V.V. C.1.2.6." 1353,1*0,5*2		1 353,100			

PČ	Ty p	Kód	Popis	MJ	Množství	J.cena [CZK]	Cena celkem [CZK]	Cenová soustava
58	K	573999001	Postřík spojovací z kationaktivní asfalt. emulze 0,2 kg/m2	m2	5 961,800			
	PP		Postřík spojovací z kationaktivní asfalt. emulze 0,2 kg/m2					
	VV		"viz. V.V. C.1.2.6." 5587,0		5 587,000			
	VV		"přípočty " 374,8		374,800			
59	K	573999002	Postřík spojovací z kationaktivní asfalt. emulze 0,45 kg/m2	m2	7 140,800			
	PP		Postřík spojovací z kationaktivní asfalt. emulze 0,45 kg/m2					
	VV		"viz. V.V. C.1.2.6." 6766,0		6 766,000			
	VV		"přípočty " 374,8		374,800			
60	K	577134221	Asfaltový beton vrstva ohrusná ACO 11 (ABS) tř. II tl 40 mm š přes 3 m z nemodifikovaného asfaltu	m2	5 880,800			CS ÚRS 2016 02
	PP		Asfaltový beton vrstva ohrusná ACO 11 (ABS) s rozprostřením a se zhutněním z nemodifikovaného asfaltu v pruhu šířky přes 3 m tř. II, po zhutnění tl. 40 mm					
	VV		"viz. V.V. C.1.2.6." 5506,0		5 506,000			
	VV		"přípočty " 374,8		374,800			
61	K	584121111	Osazení silničních dílců z ŽB do lože z kameniva těžného tl 40 mm	m2	18,000			CS ÚRS 2016 02
	PP		Osazení silničních dílců ze železového betonu s podkladem z kameniva těžného do tl. 40 mm jakéhokoliv druhu a velikosti					
	VV		"křížení s vodovodem - dočasná ochrana " 6*3,0		18,000			
62	M	593812980	panel silniční KZD 300x100x15 cm	kus	6,000			CS ÚRS 2016 02
	PP		panel silniční s úkosem 300x100x15 cm					
63	K	599142111	Úprava zálivky dilatačních nebo pracovních spár v cementobetonovém krytu hl do 40 mm š do 40 mm	m	24,000			CS ÚRS 2016 02
	PP		Úprava zálivky dilatačních nebo pracovních spár v cementobetonovém krytu, hloubky do 40 mm, šířky přes 20 do 40 mm					
	VV		"ZÚ - viz. C.1.2.1.a." 24,0		24,000			
D	9		Ostatní konstrukce a práce, bourání					
64	K	912211111	Montáž směrového sloupku silničního plastového prosté uložení bez betonového základu	kus	2,000			CS ÚRS 2016 02
	PP		Montáž směrového sloupku plastového s odrazkou prostým uložení bez betonového základu silničního					
	VV		"ZÚ - viz. C.1.2.1.a." 2,0		2,000			
65	M	404451500	sloupek silniční plastový s retroreflexní fólií směrový 1200 mm	kus	2,000			CS ÚRS 2016 02
	PP		sloupek silniční plastový s retroreflexní fólií směrový 1200 mm					
66	K	914111111	Montáž svislé dopravní značky do velikosti 1 m2 objímkami na sloupek nebo konzolu	kus	2,000			CS ÚRS 2016 02
	PP		Montáž svislé dopravní značky základní velikosti do 1 m2 objímkami na sloupky nebo konzoly					

PČ	Ty p	Kód	Popis	MJ	Množství	J.cena [CZK]	Cena celkem [CZK]	Cenová soustava
	VV		"ZÚ - viz. C.1.2.1.a." 2,0		2,000			
67	M	404441130	značka svislá reflexní zákazová B AL- 3M 700 mm	kus	1,000			CS ÚRS 2016 02
	PP		značka dopravní svislá reflexní zákazová B AL- 3M 700 mm					
68	M	404440140	značka dopravní svislá reflexní výstražná AL 3M A1 - A30, P1,P4 900 mm	kus	1,000			CS ÚRS 2016 02
	PP		značka dopravní svislá reflexní výstražná AL 3M A1 - A30, P1,P4 900 mm					
69	K	914511111	Montáž sloupku dopravních značek délky do 3,5 m s betonovým základem	kus	2,000			CS ÚRS 2016 02
	PP		Montáž sloupku dopravních značek délky do 3,5 m do betonového základu					
70	M	404452350	sloupek AL 60 - 350	kus	2,000			CS ÚRS 2016 02
	PP		sloupek AL 60 - 350					
71	K	915121112	Vodorovné dopravní značení vodící čáry souvislé š 250 mm retroreflexní bílá barva	m	24,000			CS ÚRS 2016 02
	PP		Vodorovné dopravní značení stříkané barvou vodící čára bílá šířky 250 mm souvislá retroreflexní					
	VV		"ZÚ - viz. C.1.2.1.a." 24,0		24,000			
72	K	915611111	Předznačení vodorovného liniového značení	m	24,000			CS ÚRS 2016 02
	PP		Předznačení pro vodorovné značení stříkané barvou nebo prováděné z nátěrových hmot liniové dělicí čáry, vodící proužky					
73	K	916131113	Osazení silničního obrubníku betonového ležatého s boční opěrou do lože z betonu prostého	m	24,000			CS ÚRS 2016 02
	PP		Osazení silničního obrubníku betonového se zřízením lože, s vyplněním a zatřením spár cementovou maltou ležatého s boční opěrou z betonu prostého tř. C 12/15, do lože z betonu prostého téže značky					
	VV		"ZÚ - viz. C.1.2.1.a. + V.V. C.1.2.6." 24,0		24,000			
74	K	916131213	Osazení silničního obrubníku betonového stojatého s boční opěrou do lože z betonu prostého	m	71,000			CS ÚRS 2016 02
	PP		Osazení silničního obrubníku betonového se zřízením lože, s vyplněním a zatřením spár cementovou maltou stojatého s boční opěrou z betonu prostého tř. C 12/15, do lože z betonu prostého téže značky					
	VV		"sjezdy - viz. C.1.1.b. + V.V. C.1.2.6." 8+8+5+8+5+8+8+8+5		71,000			
75	M	592175040	obrubník betonový přírodní, 100x15/12x25 cm	kus	95,000			CS ÚRS 2016 02
	PP		obrubník betonový přírodní, 100x15/12x25 cm					
	VV		24+71		95,000			
76	K	916991121	Lože pod obrubníky, krajníky nebo obruby z dlažebních kostek z betonu prostého	m3	2,020			CS ÚRS 2016 02
	PP		Lože pod obrubníky, krajníky nebo obruby z dlažebních kostek z betonu prostého					

PČ	Ty p	Kód	Popis	MJ	Množství	J.cena [CZK]	Cena celkem [CZK]	Cenová soustava
	P		<i>Poznámka k položce: C12/15 X0</i>					
	VV		"lože nad 10 cm" 24,0*0,5*0,05+71*0,4*0,05		2,020			
77	K	919521015	Zřízení propustků z trub betonových DN 600	m	13,000			CS ÚRS 2016 02
	PP		Zřízení propustků a hospodářských přejezdů z trub betonových a železobetonových do DN 600					
	VV		"km 0,650 - viz. C.1.2.4." 6,5		6,500			
	VV		"km 1,015 - viz. C.1.2.4." 6,5		6,500			
78	M	592224100	trouba hrdlová přímá železobetonová s integrovaným těsněním TZH-Q 600/2500 60 x 250 x 10 cm	kus	6,120			CS ÚRS 2016 02
	PP		trouba hrdlová přímá železobetonová s integrovaným těsněním 60 x 250 x 10 cm					
	VV		(3+3)*1,02		6,120			
79	K	919541121	Zřízení propustku nebo sjezdu z trub ocelových do DN 700	m	32,100			CS ÚRS 2016 02
	PP		Zřízení propustku nebo sjezdu z trub ocelových DN přes 400 do 700 mm					
	VV		"podél. TP - viz. C.1.2.4." 10,7*3		32,100			
80	M	14399003	Trubka ocelová podélně svařovaná hladká D 610 t. 12,5 mm	m	32,100			
81	K	919735111	Řezání stávajícího živičného krytu hl do 50 mm	m	24,000			CS ÚRS 2016 02
	PP		Řezání stávajícího živičného krytu nebo podkladu hloubky do 50 mm					
	VV		"ZÚ - viz. C.1.2.1.a." 24,0		24,000			
82	K	938902113	Čištění příkopů komunikací příkopovým rypadlem objem nánosů do 0,5 m ³ /m	m	60,000			CS ÚRS 2016 02
	PP		Profilace a čištění příkopů komunikací příkopovým rypadlem s odstraněním travnatého porostu nebo nánosů, s úpravou dna a svahů do předepsaného profilu a s naložením na dopravní prostředek nebo s přemístěním na hromady na vzdálenost do 20 m nezpevněných nebo zpevněných objemu nánosů přes 0,30 do 0,50 m ³ /m					
83	K	966008112	Bourání trubního propustku do DN 500	m	10,000			CS ÚRS 2016 02
	PP		Bourání trubního propustku s odklizením a uložením vybouraného materiálu na skládku na vzdálenost do 3 m nebo s naložením na dopravní prostředek z trub DN přes 300 do 500 mm					
	VV		"rozpadlý TP na ZÚ" 10,0		10,000			
	D	997	Přesun sutě					
84	K	997221571	Vodorovná doprava vybouraných hmot do 1 km	t	9,800			CS ÚRS 2016 02
	PP		Vodorovná doprava vybouraných hmot bez naložení, ale se složením a s hrubým urovnáním na vzdálenost do 1 km					

PČ	Ty p	Kód	Popis	MJ	Množství	J.cena [CZK]	Cena celkem [CZK]	Cenová soustava
	VV		"trubka z TP" 9,800		9,800			
85	K	997221579	Příplatek ZKD 1 km u vodorovné dopravy vybouraných hmot	t	205,800			CS ÚRS 2016 02
	PP		Vodorovná doprava vybouraných hmot bez naložení, ale se složením a s hrubým urovnáním na vzdálenost Příplatek k ceně za každý další i započatý 1 km přes 1 km					
	VV		21*9,800		205,800			
	D	998	Přesun hmot					
86	K	998225111	Přesun hmot pro pozemní komunikace s krytem z kamene, monolitickým betonovým nebo živičným	t	7 920,398			CS ÚRS 2016 02
	PP		Přesun hmot pro komunikace s krytem z kameniva, monolitickým betonovým nebo živičným dopravní vzdálenost do 200 m jakékoliv délky objektu					
	D	PSV	Práce a dodávky PSV					
	D	767	Konstrukce zámečnické					
87	K	767995111	Montáž atypických zámečnických konstrukcí hmotnosti do 5 kg	kg	6,650			CS ÚRS 2016 02
	PP		Montáž ostatních atypických zámečnických konstrukcí hmotnosti do 5 kg					
	VV		"kotvy (rošt žlabu) - viz. C.1.2.5." 6,65		6,650			
88	M	130102180	tyč ocelová plochá, v jakosti 11 375, 50 x 4 mm	t	0,007			CS ÚRS 2016 02
	PP		tyč ocelová plochá, v jakosti 11 375, 50 x 4 mm					
	P		Poznámka k položce: Hmotnost: 1,58 kg/m					
	VV		6,65*1,08*0,001		0,007			
89	K	767995113	Montáž atypických zámečnických konstrukcí hmotnosti do 20 kg	kg	164,150			CS ÚRS 2016 02
	PP		Montáž ostatních atypických zámečnických konstrukcí hmotnosti přes 10 do 20 kg					
	VV		"U (rošt žlabu) - viz. C.1.2.5." 164,15		164,150			
90	M	130108220	ocel profilová UPN, v jakosti 11 375, h=160 mm	t	0,177			CS ÚRS 2016 02
	PP		ocel profilová UPN, v jakosti 11 375, h=160 mm					
	P		Poznámka k položce: Hmotnost: 18,80 kg/m					
	VV		164,15*1,08*0,001		0,177			
91	K	767995116	Montáž atypických zámečnických konstrukcí hmotnosti do 250 kg	kg	636,000			CS ÚRS 2016 02
	PP		Montáž ostatních atypických zámečnických konstrukcí hmotnosti přes 100 do 250 kg					
	VV		"U (rošt žlabu) - viz. C.1.2.5." 636,0		636,000			

PČ	Ty p	Kód	Popis	MJ	Množství	J.cena [CZK]	Cena celkem [CZK]	Cenová soustava
92	M	130108160	ocel profilová UPN, v jakosti 11 375, h=100 mm	t	0,687			CS ÚRS 2016 02
	PP		ocel profilová UPN, v jakosti 11 375, h=100 mm					
	P		Poznámka k položce: Hmotnost: 10,60 kg/m					
	VV		636*1,08*0,001		0,687			
93	K	767995117	Montáž atypických zámečnických konstrukcí hmotnosti do 500 kg	kg	591,340			CS ÚRS 2016 02
	PP		Montáž ostatních atypických zámečnických konstrukcí hmotnosti přes 250 do 500 kg					
	VV		"L (rošt žlabu) - viz. C.1.2.5." 591,34		591,340			
94	M	130105300	úhelník ocelový nerovnostranný, v jakosti 11 375, 130 x 90 x 12 mm	t	0,639			CS ÚRS 2016 02
	PP		úhelník ocelový nerovnostranný, v jakosti 11 375, 130 x 90 x 12 mm					
	P		Poznámka k položce: Hmotnost: 19,71 kg/m					
	VV		591,34*1,08*0,001		0,639			
95	K	767999003	Žárové pozinkování	kg	1 391,490			
	PP		Žárové pozinkování					
	VV		"rošt žlabu" 636,0+164,15+591,34		1 391,490			
96	K	998767101	Přesun hmot tonážní pro zámečnické konstrukce v objektech v do 6 m	t	1,582			CS ÚRS 2016 02
	PP		Přesun hmot pro zámečnické konstrukce stanovený z hmotnosti přesunovaného materiálu vodorovná dopravní vzdálenost do 50 m v objektech výšky do 6 m					

KRYCÍ LIST SOUPISU

Stavba:

Polní cesta C1

Objekt:

SO-801 - Výsadby

KSO: 823 2

Místo:

Zadavatel:

ČR-SPÚ, Pobočka Svitavy

Uchazeč:

Projektant:

Agroprojekce Litomyšl, s.r.o.

Poznámka:

CC-CZ:

Datum: 15. 11. 2016

IČ:

DIČ:

IČ:

DIČ:

IČ:

DIČ:

Cena bez DPH



DPH základní
snížená

Základ daně

0,00

Sazba daně

21,00%

15,00%

Výše daně

0,00

Cena s DPH

v CZK



REKAPITULACE ČLENĚNÍ SOUPISU PRACÍ

Stavba:

Polní cesta C1

Objekt:

SO-801 - Výsadby

Místo:

Datum: 15. 11. 2016

Zadavatel: ČR-SPÚ, Pobočka Svitavy

Projektant Agroprojekce Litomy

Uchazeč:

Kód dílu - Popis

Cena celkem [CZK]

Náklady soupisu celkem



HSV - Práce a dodávky HSV

1 - Zemní práce



998 - Přesun hmot



SOUPIS PRACÍ

Stavba:

Polní cesta C1

Objekt:

SO-801 - Výsadby

Místo:

Datum: 15. 11. 2016

Zadavatel:

ČR-SPÚ, Pobočka Svitavy

Projektant Agroprojekce Litomyšl, s.r.o.

Uchazeč:

PČ	Ty p	Kód	Popis	MJ	Množství	J.cena [CZK]	Cena celkem [CZK]	Cenová soustava
----	---------	-----	-------	----	----------	-----------------	-------------------	--------------------

Náklady soupisu celkem



D HSV Práce a dodávky HSV

D 1 Zemní práce

1	K	183101114	Hloubení jamek bez výměny půdy zeminy tř 1 až 4 objem do 0,125 m3 v rovině a svahu do 1:5	kus	21,000			CS ÚRS 2016 02	
	PP		Hloubení jamek pro vysazování rostlin v zemině tř.1 až 4 bez výměny půdy v rovině nebo na svahu do 1:5, objemu přes 0,05 do 0,125 m3						
	VV		"viz. C.9.3."		21,0				
2	K	184102111	Výsadba dřeviny s balem D do 0,2 m do jamky se zalitím v rovině a svahu do 1:5	kus	21,000			CS ÚRS 2016 02	
	PP		Výsadba dřeviny s balem do předem vyhloubené jamky se zalitím v rovině nebo na svahu do 1:5, při průměru balu přes 100 do 200 mm						
3	M	02699006	Dodávka zapěstovaných sazenic ovocných stromků krytokořenných v. min. 120 cm	kus	21,000				
	PP		Dodávka zapěstovaných sazenic stromků krytokořenných v. min. 120 cm						
4	K	184215132	Ukotvení kmene dřevin třemi kůly D do 0,1 m délky do 2 m	kus	21,000			CS ÚRS 2016 02	
	PP		Ukotvení dřeviny kůly třemi kůly, délky přes 1 do 2 m						
5	M	605912530	kůl vyvazovací dřevěný frézovaný impregnovaný délka 200 cm průměr 6 cm	kus	63,630			CS ÚRS 2016 02	
	PP		kůl vyvazovací dřevěný impregnovaný délka 200 cm průměr 6 cm						
	VV		21*3*1,01			63,630			

PČ	Ty p	Kód	Popis	MJ	Množství	J.cena [CZK]	Cena celkem [CZK]	Cenová soustava
6	M	60599001	Příčka spojovací ke kůlům impregnovaná 50 x 8 cm	kus	63,630			
	PP		Příčka spojovací ke kůlům impregnovaná 50 x 8 cm					
7	K	184801121	Ošetřování vysazených dřevin soliterních v rovině a svahu do 1:5	kus	21,000			CS ÚRS 2016 02
	PP		Ošetření vysazených dřevin soliterních v rovině nebo na svahu do 1:5					
	P		<i>Poznámka k položce: Ceny jsou určeny pouze pro jednorázové ošetření před výsadbou.</i>					
8	K	184813121	Ochrana dřevin před okusem mechanicky pletivem v rovině a svahu do 1:5	kus	21,000			S ÚRS 2016 02
	PP		Ochrana dřevin před okusem zvěří mechanicky v rovině nebo ve svahu do 1:5, pletivem, výšky do 2 m					
	P		<i>Poznámka k položce: - lesnické pletivo 1,6/2,0/23 kolem kůlů</i>					
	D	998	Přesun hmot					
9	K	998231311	Přesun hmot pro sadovnické a krajinářské úpravy vodorovně do 5000 m	t	0,682			CS ÚRS 2016 02
	PP		Přesun hmot pro sadovnické a krajinářské úpravy dopravní vzdálenost do 5000 m					

KRYCÍ LIST SOUPISU

Stavba:

Polní cesta C1

Objekt:

SO-802 - Následná péče 1. rok

KSO: 823 2

Místo:

Zadavatel:

ČR-SPÚ, Pobočka Svitavy

Uchazeč:

Projektant:

Agroprojekce Litomyšl, s.r.o.

Poznámka:

CC-CZ:

Datum: 15. 11. 2016

IČ:

DIČ:

IČ:

DIČ:

IČ:

DIČ:

Cena bez DPH

0,00

	Základ daně	Sazba daně	Výše daně
DPH základní	0,00	21,00%	0,00
snížená	0,00	15,00%	0,00

Cena s DPH

v CZK

0,00

REKAPITULACE ČLENĚNÍ SOUPISU PRACÍ

Stavba:

Polní cesta C1

Objekt:

SO-802 - Následná péče 1. rok

Místo:

Datum: 15. 11. 2016

Zadavatel: ČR-SPÚ, Pobočka Svitavy

Projektant Agroprojekce Litomy

Uchazeč:

Kód dílu - Popis

Cena celkem [CZK]

Náklady soupisu celkem

0,00

HSV - Práce a dodávky HSV

0,00

1 - Zemní práce

0,00

SOUPIS PRACÍ

Stavba:

Polní cesta C1

Objekt:

SO-802 - Následná péče 1. rok

Místo:

Datum: 15. 11. 2016

Zadavatel:

ČR-SPÚ, Pobočka Svitavy

Projektant Agroprojekce Litomyšl, s.r.o.

Uchazeč:

PČ	Ty p	Kód	Popis	MJ	Množství	J.cena [CZK]	Cena celkem [CZK]	Cenová soustava
----	---------	-----	-------	----	----------	-----------------	-------------------	--------------------

Náklady soupisu celkem

0,00

D HSV Práce a dodávky HSV

0,00

D 1 Zemní práce

0,00

1	K	184 99 9001	Oprava kůlů a úvazků vč. chrániček z pletiva	kpl	1,000		0,00	
---	---	-------------	--	-----	-------	--	------	--

PP Kontrola kůlů a úvazků

2	K	184806111	Řez stromů netrnitých průklestem D koruny do 2 m	kus	13,000		0,00	CS ÚRS 2016 02
---	---	-----------	--	-----	--------	--	------	----------------

PP Řez stromů, keřů nebo růží průklestem stromů netrnitých, o průměru koruny do 2 m

VV "viz. C.9.3. - 60%" 13,0

13,000

3	K	184851213	Ožínání sazenic celoplošné křovinořezem sklon do 1:5 dobrá viditelnost a výšky přes 60 cm	ar	0,630		0,00	CS ÚRS 2016 02
---	---	-----------	---	----	-------	--	------	----------------

PP Strojní ožínání sazenic celoplošné křovinořezem sklon do 1:5 při viditelnosti dobré, výšky přes 60 cm

VV "1,5 m2/strom" 21*1,5*2*0,01

0,630

4	K	184999004	Náhradní výsadba stromů	ks	2,000		0,00	
---	---	-----------	-------------------------	----	-------	--	------	--

PP Náhradní výsadba stromů

VV "předpokládaný úhyn 10%" 2,0

2,000

5	K	185804311	Zalítí rostlin vodou plocha do 20 m2	m3	0,630		0,00	CS ÚRS 2016 02
---	---	-----------	--------------------------------------	----	-------	--	------	----------------

PP Zalítí rostlin vodou plochy záhonů jednotlivě do 20 m2

VV 21*0,010*3

0,630

PČ	Ty p	Kód	Popis	MJ	Množství	J.cena [CZK]	Cena celkem [CZK]	Cenová soustava
6	K	185851121	Dovoz vody pro závlivku rostlin za vzdálenost do 1000 m	m3	0,630		0,00	CS ÚRS 2016 02
PP		Dovoz vody pro závlivku rostlin na vzdálenost do 1000 m						
7	M	082113210	voda pitná pro ostatní odběratele	m3	0,630		0,00	CS ÚRS 2016 02
PP		voda pitná pro ostatní odběratele						

KRYCÍ LIST SOUPISU

Stavba:

Polní cesta C1

Objekt:

SO-803 - Následná péče 2. rok

KSO: 823 2

Místo:

Zadavatel:

ČR-SPÚ, Pobočka Svitavy

Uchazeč:

Projektant:

Agroprojekce Litomyšl, s.r.o.

Poznámka:

CC-CZ:

Datum: 15. 11. 2016

IČ:

DIČ:

IČ:

DIČ:

IČ:

DIČ:

Cena bez DPH

0,00

	Základ daně	Sazba daně	Výše daně
DPH základní	0,00	21,00%	0,00
snížená	0,00	15,00%	0,00

Cena s DPH

v CZK

0,00

REKAPITULACE ČLENĚNÍ SOUPISU PRACÍ

Stavba:

Polní cesta C1

Objekt:

SO-803 - Následná péče 2. rok

Místo:

Datum: 15. 11. 2016

Zadavatel: ČR-SPÚ, Pobočka Svitavy

Projektant Agroprojekce Litomy

Uchazeč:

Kód dílu - Popis

Cena celkem [CZK]

Náklady soupisu celkem

0,00

HSV - Práce a dodávky HSV

0,00

1 - Zemní práce

0,00

SOUPIS PRACÍ

Stavba:

Polní cesta C1

Objekt:

SO-803 - Následná péče 2. rok

Místo:

Datum: 15. 11. 2016

Zadavatel:

ČR-SPÚ, Pobočka Svitavy

Projektant Agroprojekce Litomyšl, s.r.o.

Uchazeč:

PČ	Ty p	Kód	Popis	MJ	Množství	J.cena [CZK]	Cena celkem [CZK]	Cenová soustava
----	---------	-----	-------	----	----------	-----------------	-------------------	--------------------

Náklady soupisu celkem

0,00

D HSV Práce a dodávky HSV

0,00

D 1 Zemní práce

0,00

1	K	184 99 9001	Oprava kůlů a úvazků vč. chrániček z pletiva	kpl	1,000		0,00	
---	---	-------------	--	-----	-------	--	------	--

PP Kontrola kůlů a úvazků

2	K	184806111	Řez stromů netrnitých průklemem D koruny do 2 m	kus	13,000		0,00	CS ÚRS 2016 02
---	---	-----------	---	-----	--------	--	------	----------------

PP Řez stromů, keřů nebo růží průklemem stromů netrnitých, o průměru koruny do 2 m

VV "viz. C.9.3. - 60%" 13,0

13,000

3	K	184851213	Ožínání sazenic celoplošné křovinořezem sklon do 1:5 dobrá viditelnost a výšky přes 60 cm	ar	0,630		0,00	CS ÚRS 2016 02
---	---	-----------	---	----	-------	--	------	----------------

PP Strojní ožínání sazenic celoplošné křovinořezem sklon do 1:5 při viditelnosti dobré, výšky přes 60 cm

VV "1,5 m2/strom" 21*1,5*2*0,01

0,630

4	K	184999004	Náhradní výsadba stromů	ks	2,000		0,00	
---	---	-----------	-------------------------	----	-------	--	------	--

PP Náhradní výsadba stromů

VV "předpokládaný úhyn 10%" 2,0

2,000

5	K	185804311	Zalítí rostlin vodou plocha do 20 m2	m3	0,630		0,00	CS ÚRS 2016 02
---	---	-----------	--------------------------------------	----	-------	--	------	----------------

PP Zalítí rostlin vodou plochy záhonů jednotlivě do 20 m2

VV 21*0,010*3

0,630

PČ	Ty p	Kód	Popis	MJ	Množství	J.cena [CZK]	Cena celkem [CZK]	Cenová soustava
6	K	185851121	Dovoz vody pro závlivku rostlin za vzdálenost do 1000 m	m3	0,630		0,00	CS ÚRS 2016 02
PP		Dovoz vody pro závlivku rostlin na vzdálenost do 1000 m						
7	M	082113210	voda pitná pro ostatní odběratele	m3	0,630		0,00	CS ÚRS 2016 02
PP		voda pitná pro ostatní odběratele						

KRYCÍ LIST SOUPISU

Stavba:

Polní cesta C1

Objekt:

SO-804 - Následná péče 3. rok

KSO: 823 2

Místo:

Zadavatel:

ČR-SPÚ, Pobočka Svitavy

Uchazeč:

Projektant:

Agroprojekce Litomyšl, s.r.o.

Poznámka:

CC-CZ:

Datum: 15. 11. 2016

IČ:

DIČ:

IČ:

DIČ:

IČ:

DIČ:

Cena bez DPH			0,00
---------------------	--	--	-------------

	Základ daně	Sazba daně	Výše daně
DPH základní	0,00	21,00%	0,00
snížená	0,00	15,00%	0,00

Cena s DPH	v CZK	0,00
-------------------	--------------	-------------

REKAPITULACE ČLENĚNÍ SOUPISU PRACÍ

Stavba:

Polní cesta C1

Objekt:

SO-804 - Následná péče 3. rok

Místo:

Datum: 15. 11. 2016

Zadavatel: ČR-SPÚ, Pobočka Svitavy

Projektant Agroprojekce Litomy

Uchazeč:

Kód dílu - Popis

Cena celkem [CZK]

Náklady soupisu celkem

0,00

HSV - Práce a dodávky HSV

0,00

1 - Zemní práce

0,00

SOUPIS PRACÍ

Stavba:

Polní cesta C1

Objekt:

SO-804 - Následná péče 3. rok

Místo:

Datum: 15. 11. 2016

Zadavatel:

ČR-SPÚ, Pobočka Svitavy

Projektant Agroprojekce Litomyšl, s.r.o.

Uchazeč:

PČ	Ty p	Kód	Popis	MJ	Množství	J.cena [CZK]	Cena celkem [CZK]	Cenová soustava
----	---------	-----	-------	----	----------	-----------------	-------------------	--------------------

Náklady soupisu celkem

0,00

D HSV Práce a dodávky HSV

0,00

D 1 Zemní práce

0,00

1	K	184 99 9001	Oprava kůlů a úvazků vč. chrániček z pletiva	kpl	1,000		0,00	
---	---	-------------	--	-----	-------	--	------	--

PP Kontrola kůlů a úvazků

2	K	184806111	Řez stromů netrnitých průklestem D koruny do 2 m	kus	13,000		0,00	CS ÚRS 2016 02
---	---	-----------	--	-----	--------	--	------	----------------

PP Řez stromů, keřů nebo růží průklestem stromů netrnitých, o průměru koruny do 2 m

VV "viz. C.9.3. - 60%" 13,0

13,000

3	K	184851213	Ožínání sazenic celoplošné křovinořezem sklon do 1:5 dobrá viditelnost a výšky přes 60 cm	ar	0,630		0,00	CS ÚRS 2016 02
---	---	-----------	---	----	-------	--	------	----------------

PP Strojní ožínání sazenic celoplošné křovinořezem sklon do 1:5 při viditelnosti dobré, výšky přes 60 cm

VV "1,5 m2/strom" 21*1,5*2*0,01

0,630

4	K	184999004	Náhradní výsadba stromů	ks	2,000		0,00	
---	---	-----------	-------------------------	----	-------	--	------	--

PP Náhradní výsadba stromů

VV "předpokládaný úhyn 10%" 2,0

2,000

5	K	185804311	Zalítí rostlin vodou plocha do 20 m2	m3	0,630		0,00	CS ÚRS 2016 02
---	---	-----------	--------------------------------------	----	-------	--	------	----------------

PP Zalítí rostlin vodou plochy záhonů jednotlivě do 20 m2

VV 21*0,010*3

0,630

PČ	Ty p	Kód	Popis	MJ	Množství	J.cena [CZK]	Cena celkem [CZK]	Cenová soustava
6	K	185851121	Dovoz vody pro závlivku rostlin za vzdálenost do 1000 m	m3	0,630		0,00	CS ÚRS 2016 02
PP		Dovoz vody pro závlivku rostlin na vzdálenost do 1000 m						
7	M	082113210	voda pitná pro ostatní odběratele	m3	0,630		0,00	CS ÚRS 2016 02
PP		voda pitná pro ostatní odběratele						

KRYCÍ LIST SOUPISU

Stavba:

Polní cesta C1

Objekt:

VON - Vedlejší a ostatní náklady

KSO:

Místo:

Zadavatel:

ČR-SPÚ, Pobočka Svitavy

Uchazeč:

Projektant:

Agroprojekce Litomyšl, s.r.o.

Poznámka:

CC-CZ:

Datum: 15. 11. 2016

IČ:

DIČ:

IČ:

DIČ:

IČ:

DIČ:

Cena bez DPH



DPH základní
snížená

Základ daně



0,00

Sazba daně

21,00%

15,00%

Výše daně



0,00

Cena s DPH

v CZK



REKAPITULACE ČLENĚNÍ SOUPISU PRACÍ

Stavba:

Polní cesta C1

Objekt:

VON - Vedlejší a ostatní náklady

Místo:

Datum: 15. 11. 2016

Zadavatel: ČR-SPÚ, Pobočka Svitavy

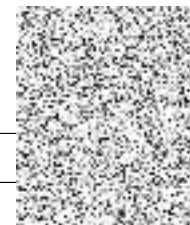
Projektant Agroprojekce Litomy

Uchazeč:

Kód dílu - Popis

Cena celkem [CZK]

Náklady soupisu celkem



VRN - Vedlejší rozpočtové náklady

VRN3 - Vedlejší náklady

VRN9 - Ostatní náklady

SOUPIS PRACÍ

Stavba:

Polní cesta C1

Objekt:

VON - Vedlejší a ostatní náklady

Místo:

Datum: 15. 11. 2016

Zadavatel:

ČR-SPÚ, Pobočka Svitavy

Projektant Agroprojekce Litomyšl, s.r.o.

Uchazeč:

PČ	Typ	Kód	Popis	MJ	Množství	J.cena [CZK]	Cena celkem [CZK]	Cenová soustava
----	-----	-----	-------	----	----------	--------------	-------------------	-----------------

Náklady soupisu celkem



D VRN Vedlejší rozpočtové náklady

D VRN3 Vedlejší náklady

1	K	031002000	Zařízení staveniště	kpl	1,000			
---	---	-----------	---------------------	-----	-------	--	--	--

Poznámka k položce:

P

Zřízení zařízení staveniště, jeho připojení na síť, oplocení prostoru a jejich následné odstranění. Zajištění přístupu k jednotlivým úsekům stavby za účelem provádění a uvedení do původního stavu po ukončení stavby, náhrada za dočasné zábory plach. Zřízení a odstranění dočasných komunikací, sjezdů, nájezdů, lávek přes výkopy. Zajištění výkopů zábradlím. Zřízení čistících zón před výjezdem z obvodu staveniště. Zajištění bezpečnosti práce a ochrany životního prostředí.

2	K	031002002	Dopravní značení na staveništi	kpl	1,000			
---	---	-----------	--------------------------------	-----	-------	--	--	--

PČ	Ty p	Kód	Popis	MJ	Množství	J.cena [CZK]	Cena celkem [CZK]	Cenová soustava
----	---------	-----	-------	----	----------	-----------------	-------------------	--------------------

Poznámka k položce:

P *Projednání a zajištění zvláštního užívání komunikací a veřejných ploch, zajištění dopravního značení k dopravním omezením vč. případné světelné signalizace, jejich údržba a přemísťování a následné odstranění, a to v rozsahu nezbytném pro řádné a bezpečné provádění stavby. (částečná uzavírka komunikace)*

3	K	031004000	Práce v ochranném pásmu	kpl	1,000			
---	---	-----------	-------------------------	-----	-------	--	--	--

PP Práce v ochranném pásmu

P *Poznámka k položce:
Práce v ochranném pásmu nadzemního vedení VN.*

D VRN9 **Ostatní náklady**

4	K	090001000	Geodetické vytýčení před zahájením realizace stavebních prací	kpl	1,000			
---	---	-----------	---	-----	-------	--	--	--

P *Poznámka k položce:
cesta dl. 1353 m + liniová výsadba*

5	K	090002000	Zajištění ochrany a vytýčení podzemních inženýrských sítí	kpl	1,000			
---	---	-----------	---	-----	-------	--	--	--

Poznámka k položce:

P *Zajištění ochrany a vytýčení podzemních inženýrských sítí uvedených v projektové dokumentaci dle podmínek z dokladové části projektu (např.vodovod)*

6	K	091003000	Geodetické práce po výstavbě	kpl	1,000			
---	---	-----------	------------------------------	-----	-------	--	--	--

PČ	Typ	Kód	Popis	MJ	Množství	J.cena [CZK]	Cena celkem [CZK]	Cenová soustava
----	-----	-----	-------	----	----------	--------------	-------------------	-----------------

Poznámka k položce:

P *Geodetické zaměření skutečně provedeného díla vč. případných geometrických plánů pro kolaudační řízení, případné majetkové vypořádání a zápis díla do KN.*

3x v grafické (tištěné) podobě a 1x v digitálním vyhotovení, GP v patřičných počtech pro zápis do KN.

7	K	091204000	Dokumentace skutečného provedení stavby	ks	1,000			
---	---	-----------	---	----	-------	--	--	--

Poznámka k položce:

P *Vypracování projektové dokumentace skutečného provedení díla 3x v grafické (tištěné) podobě a 1x v digitálním vyhotovení*

8	K	091400000	Vypracování Plánu opatření pro případ havárie	kpl	1,000			
---	---	-----------	---	-----	-------	--	--	--

PP *Vypracování Plánu opatření pro případ havárie*

9	K	091404000	Zkoušky, atesty a revize podle ČSN a případných jiných právních nebo technických předpisů	kpl	1,000			
---	---	-----------	---	-----	-------	--	--	--

Poznámka k položce:

P *Zajištění všech ostatních nezbytných zkoušek, atestů a revizí podle ČSN a případných jiných právních nebo technických předpisů platných v době provádění a předání díla, kterými bude prokázáno dosažení předepsané kvality a předepsaných technických parametrů díla.*

10	K	091405000	Náhrada porušených drenáží	kpl	1,000			
----	---	-----------	----------------------------	-----	-------	--	--	--



PP *Náhrada porušených drenáží*

11	K	091406000	Publicita projektu - informační tabule	ks	2,000			
----	---	-----------	--	----	-------	--	--	--

PČ	Typ	Kód	Popis	MJ	Množství	J.cena [CZK]	Cena celkem [CZK]	Cenová soustava
----	-----	-----	-------	----	----------	--------------	-------------------	-----------------

Poznámka k položce:

P *Zhotovení a instalace prezentační cedule nejpozději do jednoho měsíce od převzetí staveniště (dočasná) na místě realizace a následná instalace prezentační cedule po dokončení stavby (trvalá).*

12	K	091806000	Zajištění všech nezbytných průzkumů nutných pro řádné provádění a dokončení díla	ks	1,000			
----	---	-----------	--	----	-------	---	---	--

Poznámka k položce:

P - *předběžný záchranný archeologický výzkum*

5

