



LCR0482707

Dodatek č. 1
ke smlouvě o nájmu honitby číslo **223 012 Lesná**

1. **Lesy České republiky, s. p.**,
se sídlem v Hradci Králové, Přemyslova 1106, PSČ 501 68
IČ : 421 964 51, DIČ : CZ 421 964 51
Bankovní spojení : 26300-511/0100
zapsaný v obchodním rejstříku vedeném Krajským soudem v Hradci Králové v oddíle
A XII, vložka 540,
jehož jménem jedná XXXXXXXXXX pověřený řízením funkce generálního ředitele

(na základě příkazu o delegování některých pravomocí na vedoucí organizačních
jednotek LČR, s.p., ředitel Krajského ředitelství v Plzni, Ing. Ivan Klik)

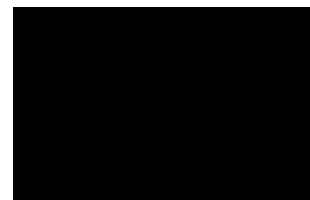
(dále jen „pronajímátel“), na straně jedné,

2. **Název:** **KM WOOD s.r.o.**
sídlo: Sokolovská 231/35, Karlín, 186 00 Praha
IČ/DIČ: 01398725/CZ01398725
Bankovní spojení: 107-428880207/0100 Komerční banka, a.s.
plátce DPH: ano

(dále jen „nájemce“), na straně druhé,

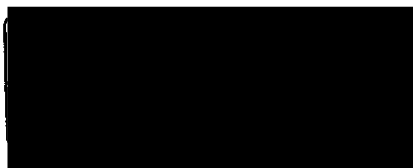
mění tímto dodatkem smlouvu o nájmu honitby č. 223 012 Lesná takto:

1. Městský úřad v Tachově, odbor životního prostředí jako orgán státní správy myslivosti příslušný podle ustanovení § 7 odst. 2 zákona 128/2000 Sb., o obcích ve znění pozdějších předpisů a dále dle ustanovení § 60 zákona č. 449/2001 Sb., o myslivosti, ve znění pozdějších předpisů (dále jen zákon) rozhodnutím č.j. 193/2014-OŽP/TC ze dne 27.1.2014 **provedl změnu honitby** podle § 30 odst.1 a 2 zákona, která spočívá v přiřazení volných pozemků do honitby Lesná.
2. Celková výměra honitby Lesná nově činí **1 379 ha**. Rozhodnutí Městského úřadu v Tachově č.j. 193/2014-OŽP/TC spolu s výčtem a výměrou pozemků, popisem hranic a zákresem tvoří přílohu tohoto dodatku.
3. V důsledku změny výměry honitby a v souladu s čl. III. odst. 1 Smlouvy o nájmu honitby, se mění částka ročního nájemného s platností od 1.3.2014 na **244 124,- Kč** (slovy dvěstčtyřicetčtyřítisícetodvacetčtyři Kč), tj. 177,03 Kč/1 ha.

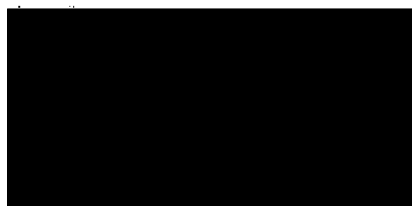


4. Vzhledem k tomu, že výsledná částka ročního nájemného se proti předchozí výši nájemného zvýšila, nájemce uhradí doplatek nájemného ve výši **457,- Kč** (slovy čtyřistapadesát sedm Kč).
K těmto částkám bude účtována daň z přidané hodnoty ve výši stanovené platnými předpisy o dani z přidané hodnoty.
5. Ostatní ustanovení smlouvy č. 223 012, uzavřené dne 10.5.2013, která nejsou dotčena shora uvedenými body, zůstávají v platnosti.
6. Smluvní strany prohlašují, že si tento dodatek smlouvy před jeho podpisem přečetly, že byl uzavřen po vzájemném projednání a ze svobodné vůle, určitě, vážně a srozumitelně a na důkaz toho připojují své podpisy.
7. Tento dodatek smlouvy je sepsán v pěti vyhotoveních, má dvě strany a přílohy. Tři stejnopisy včetně příloh obdrží pronajímatel, jeden stejnopis včetně příloh nájemce a jeden stejnopis včetně příloh Městský úřad v Tachově.

V Plzni dne 11.4.2014



.....
nájemce



.....
pronajímatel

Městský úřad Tachov
Hornická 1695, 347 01 TACHOV
Odbor životního prostředí

Váš dopis č.j.:
Ze dne:
Spis. značka:
Naše č.j.: 193/2014-OŽP/TC

Vyřizuje:
Telefon:
E-mail:

Datum: 27.01.2014

Změna honitby Lesná-les

Lesy ČR, s.p.,
Lesní správa Přímda
Husitská 27
347 01 TACHOV

Lesy České republiky, s.p., se sídlem Přemyslova 1106, 501 68 Hradec Králové Lesní správa Přímda	
Datum: 4. 2. 2014	PIO: 193/2014
Jedinečné číslo jednací: LVO 07493/2014	
Množství: 16R 222	Druh, typ zásilky: 100002014/2014

ROZHODNUTÍ

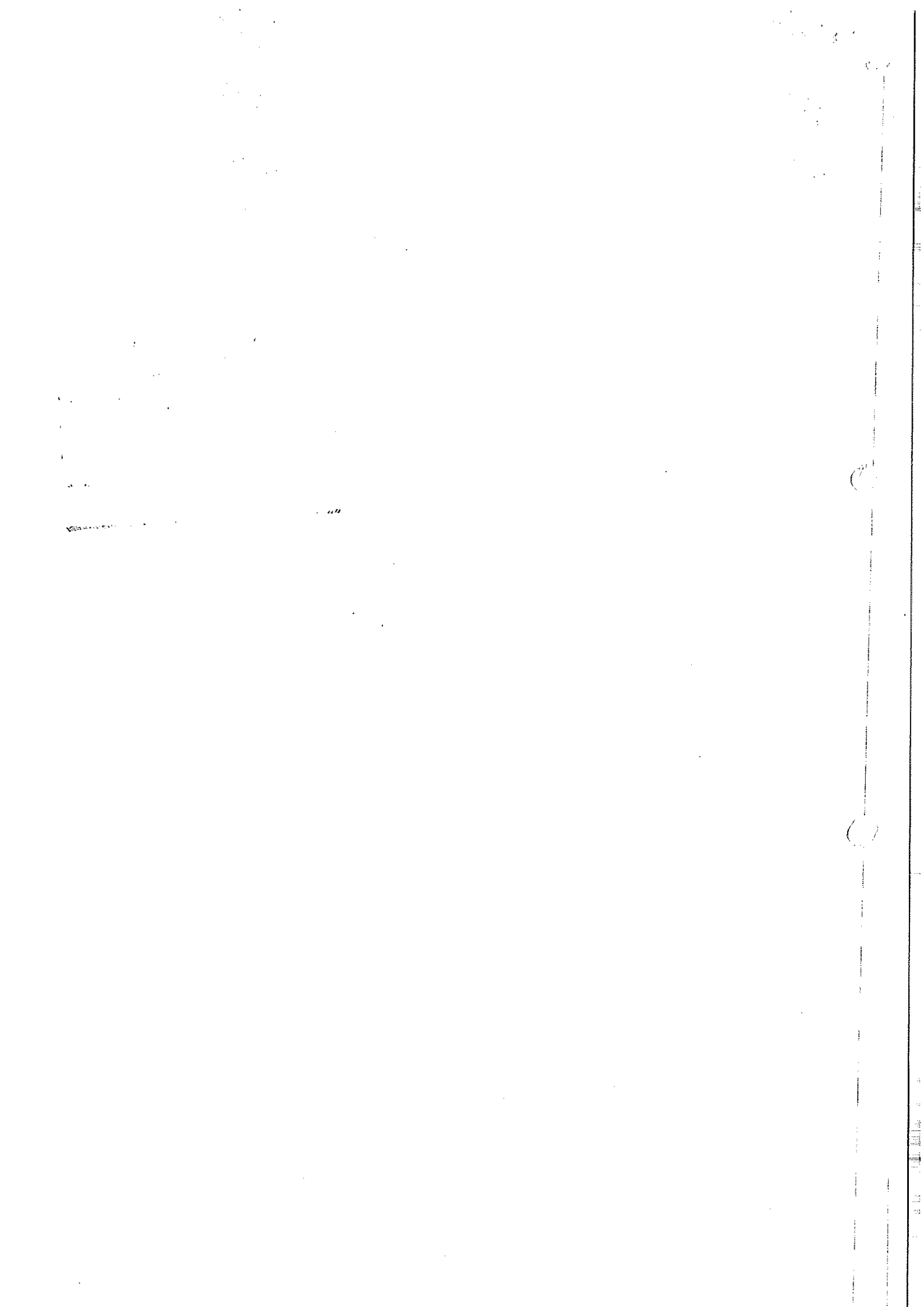
Městský úřad Tachov - obecní úřad obce s rozšířenou působností, jako orgán státní správy myslivosti (dále jen MěÚ) příslušný podle § 7 odst.2 zákona 128/2000 Sb., o obcích ve znění pozdějších předpisů, § 60 zákona č.449/2001 Sb., o myslivosti ve znění pozdějších předpisů (dále jen zákon o myslivosti) po provedeném správním řízení jehož účastníky jsou :

1)
2)
3)
4)
5)
6)
7)
8)
9)

rozhodl takto:

Na základě žádosti držitele honitby č.68 Lesná-les Lesy ČR s.p., LS Pímda, Husitská 27, 347 01 Tachov, o přičlenění pozemků, provedl změnu honitby č.68 LESNÁ-LES v souladu s ust. § 30 odst.1 a 2 zákona o myslivosti tak, že k honitbě č.68 Lesná-les přičlenil 240,0029 ha honebních pozemků, jež doposud nebyly součástí žádné honitby, protože při vzniku Společenstevní honitby Lesná tyto pozemky do ní nebyly zařazeny. Pozemky se nacházejí v k.ú. Lesná u Tachova, viz. příloha č.1, která je nedílnou součástí tohoto rozhodnutí. Celková výměra honitby Lesná-les, uznaná rozhodnutím Okresního úřadu v Tachově č.j. 400/RŽPZ/93-209.1 mysl. ze dne 2.3.1993, které nabylo právní moci dne 17.3.1993, tím vzrostla o 240,0029 ha.

Celková výměra honitby č.68 Lesná-les po provedené změně	1.378,8345 ha
z toho: zemědělská půda	63,2203 ha
lesní půda	1.296,3737 ha
vodní plochy	6,5113 ha
ostatní pozemky	12,7292 ha



Popis hranice honitby se zvýrazněnou novou společnou hranicí honitby č.68 Lesná-les s honitbou č.6 Lesná a č.67 Ostrůvek v části dotčené změnou je uveden v příloze č.2, která je nedílnou součástí tohoto rozhodnutí.

Mapový zakres nové společné hranice honitby č.68 Lesná-les s honitbou č.6 Lesná a č.67 Ostrůvek v části dotčené změnou je uveden v příloze č.3, která je nedílnou součástí tohoto rozhodnutí.

O d ů v o d ě n í :

Městský úřad obdržel žádost držitele honitby Lesů ČR s.p., zastoupené lesním správcem [REDAKCE] o změnu současné hranice honitby č.68 Lesná-les. Důvodem pro změnu honitby jsou dle žadatele volné pozemky netvořící žádnou honitbu a dosud nenáležící do žádné honitby. O změnu ve smyslu § 30 odst.1, 2 zákona o myslivosti žadatel požádal jako držitel honitby a vlastník dotčených pozemků a i o ostatní nezařazené pozemky, výše uvedených vlastníků.

K žádosti byla přiložena žádost, mapový zakres, popis hranice a výčet pozemků dotčených navrhovanou změnou.

Městský úřad oznámil dne 11.9.2013 účastníkům zahájení správního řízení a upozornil je na právo nahlédnout do spisu, pořizovat si z něj výpisy a uplatnit v řízení své připomínky či námítky. Současně stanovil lhůtu do 10-ti a usnesením do 15-ti dnů ode dne doručení, po níž mělo být ve věci rozhodnuto. Této možnosti žádný z účastníků řízení nevyužil.

V tomto rozhodnutí postupuje městský úřad opět podle zákona č.449/2011 Sb. o myslivosti ve znění pozdějších předpisů a to:

Podle § 30 odst. 1 *honební pozemky, které netvoří vlastní nebo společenstevní honitbu, přiřčení orgán státní správy myslivosti zpravidla k honitbě, která má s těmito honebními pozemky nejdelší společnou hranici a zásady řádného mysliveckého hospodaření nevyžadují jejich jiné přiřčení.*

Podle § 30 odst. 2 *vlastníkům honebních pozemků, které orgán státní správy myslivosti přiřčenil podle odstavce 1, náleží od držitele honitby náhrada; jde-li o společenstevní honitbu, je náhradu povinnu platit honební společenstvo. Nedohodnou-li se zúčastněné osoby o výši náhrady, určí náhradu orgán státní správy myslivosti a přihlédně přitom k velikosti přiřčeněných honebních pozemků a k předpokládanému výnosu z výkonu práva myslivosti na těchto pozemcích. Náhrada je splatná do 31. března běžného roku zpětně. Náhrada však nenáleží, pokud honební pozemky byly přiřčeny ke společenstevní honitbě a jejich vlastníci se stali členem honebního společenstva.*

Vlastním šetřením městský úřad zjistil, že všem podmínkám pro změnu honitby dle § 30 odst.1 a 2 zákona o myslivosti vyhovují pozemky o celkové výměře 240,0029 ha, jejichž je držitel vlastníkem a další, jako účastníci řízení výše uvedení vlastníci. Tyto pozemky městský úřad začlenit do honitby Lesná-les, neboť navrhované změně evidentně neodporuje žádné jiné kogentní ustanovení zákona o myslivosti


LČR při podání návrhu také upozornily Městský úřad Tachov, odbor životního prostředí na to, že výměra honitby č. 68 Lesná-les uvedená v rozhodnutí Okresního úřadu v Tachově č.j. 400/RŽPZ/93-209/1 mysl. ze dne 2.3.1993, které nabylo právní moci dne 17.3.1993 (celkem 1.185 ha), zásadně neodpovídá skutečnosti. V souvislosti s tím předložily kompletní soupis pozemků, které tvoří uvedenou honitbu, a podle kterého skutečná výměra honitby č. 68 Lesná-les dosud činila 1.138,8316 ha. Orgán státní správy myslivosti toto v rámci správního řízení prověřil a zjistil, že je tomu skutečně tak. V tomto rozhodnutí proto v souladu s § 3 správního řádu uvedl novou výměru honitby č. 68 Lesná-les, která odpovídá skutečnému stavu.

Městský úřad provedl vlastní šetření v rámci tohoto rozhodnutí a rozhodl tak, jak je ve výroku uvedeno.

Poučení:

Proti tomuto rozhodnutí je možné se odvolat ve lhůtě do 15-ti dnů, jež je počítána od prvního dne po jeho doručení a to ke Krajskému úřadu Plzeňského kraje dle zákona č.500/2004 Sb., podáním učiněným u zdejšího odboru podle § 81-84 správního řádu. Proti rozhodnutí o vyloučení odkladného účinku se nelze odvolat (§ 85 odst.4 zákona č.500/2004 Sb.).

otisk úředního razítka


vedoucí odboru životního prostředí

Počet příloh: 3

Příloha č.1 – Soupis pozemků

Příloha č.2 – Popis hranice

Příloha č.3 – Mapový zakres

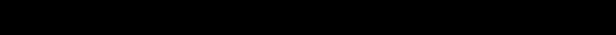
Obdrží ostatní účastníci řízení:

(doporučeně)

1) Honební společenstvo Lesná, Horní Jadruž 15, 345 15 Planá

2) MS „Teřev“ Lesná, Písařova vesce 87, 347 01 Tachov

3) 

4)  Tachov

5) 

6) 

(prostřednictvím datové schránky)

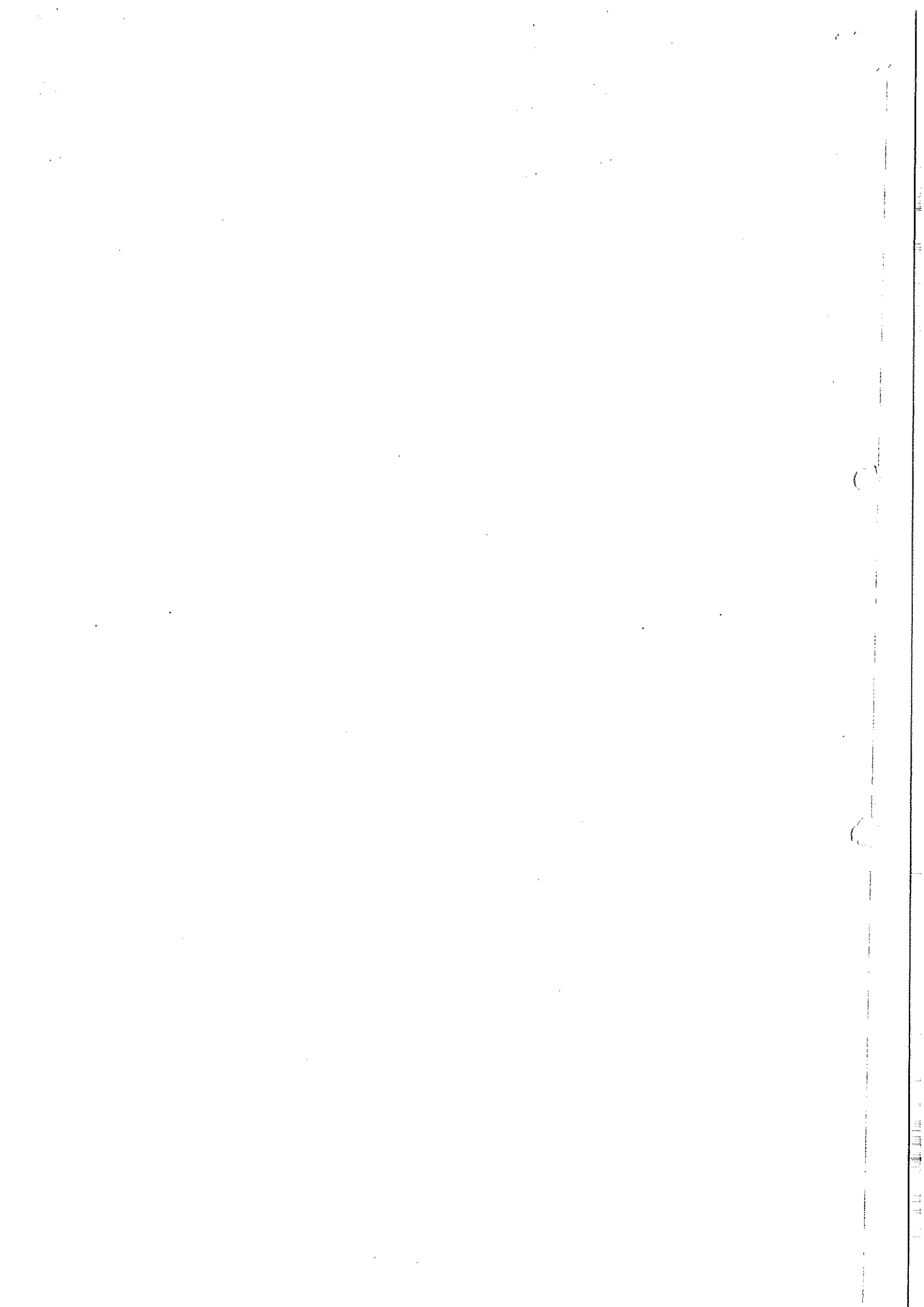
1) Státní pozemkový úřad, Odloučené pracoviště Tachov, Luční 1791, 347 01 Tachov

2) KM WOOD s.r.o., Sokolovská 231/35, 186 00 Praha 8 – Karlín

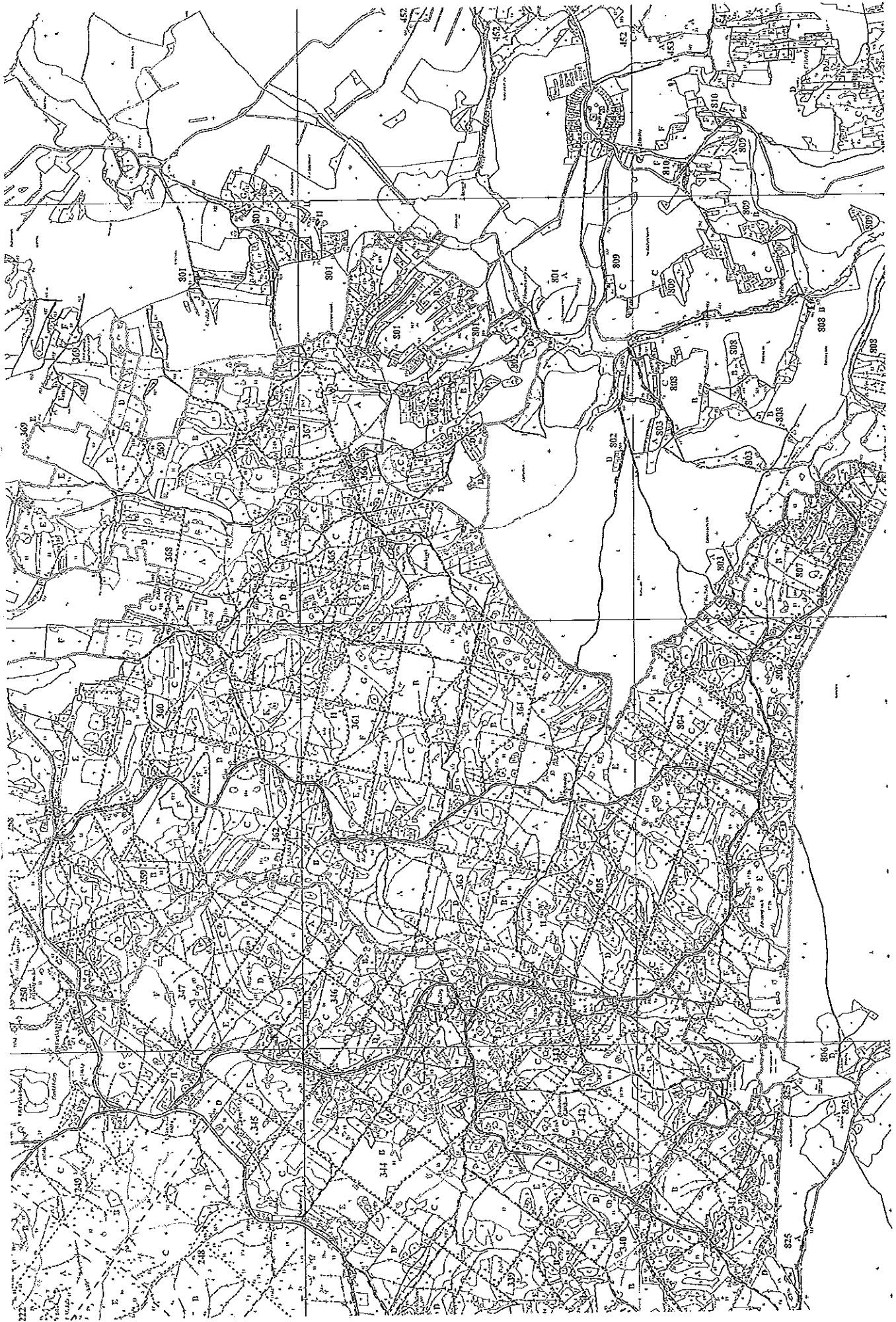
Příloha č. 1

Seznam pozemků navržených k přičlenění do honitby č.68 Lesná-les

Součet z výměra honitby	Druh	Klasifikace			Celkový součet	
		VLASTNÍK	KMENOVI/PODD	lesní		ostatní
Lesy České republiky, s.p.,		NAZEV				
		Lesná u Tachova	1321	1	0,1139	0,1139
				2	0,162	0,162
			1411	0	1,6349	1,6349
			1415	1	214,1475	214,1475
				4	5,6334	5,6334
				6	0,0893	0,0893
				8	0,1016	0,1016
		Celkem z Lesná u Tachova			221,8826	221,8826
		Celkem z Lesy České republiky, s.p.,			221,8826	221,8826
Mazánek, Hubert, ČD 166, Studánka, Studánka, Tachov (1/3)		Lesná u Tachova	116	1	3,0127	3,0127
			129	6	0,0852	0,0852
			151	0	3,377	3,377
			156	1	11,0048	11,0048
			174	2	0,0821	0,0821
			1316	0	0,073	0,073
		Celkem z Lesná u Tachova			0,1615	0,1615
		Celkem z Lesná u Tachova			17,7963	17,7963
Celkem z Mazánek, Hubert, ČD 166, Studánka, Studánka, Tachov (1/3)					17,7963	17,7963
Pozemkový fond České republiky, Husinecká, ČO 11a, ČD 1024, Žižkov, Praha		Lesná u Tachova	116	3	0,0659	0,0659
			1328	0	0,0511	0,0511
		Celkem z Lesná u Tachova			0,0511	0,0511
Celkem z Pozemkový fond České republiky, Husinecká, ČO 11a, ČD 1024, Žižkov, Praha (1/1)					0,0511	0,0511
Roharik, Jaroslav, ČD 7, Mýto, Tachov, Tachov (1/1)		Lesná u Tachova	172	2	0,207	0,207
		Celkem z Lesná u Tachova			0,207	0,207
Celkem z Roharik, Jaroslav, ČD 7, Mýto, Tachov, Tachov (1/1)					0,207	0,207
Celkový součet					221,8826	240,0029
					17,8622	240,0029

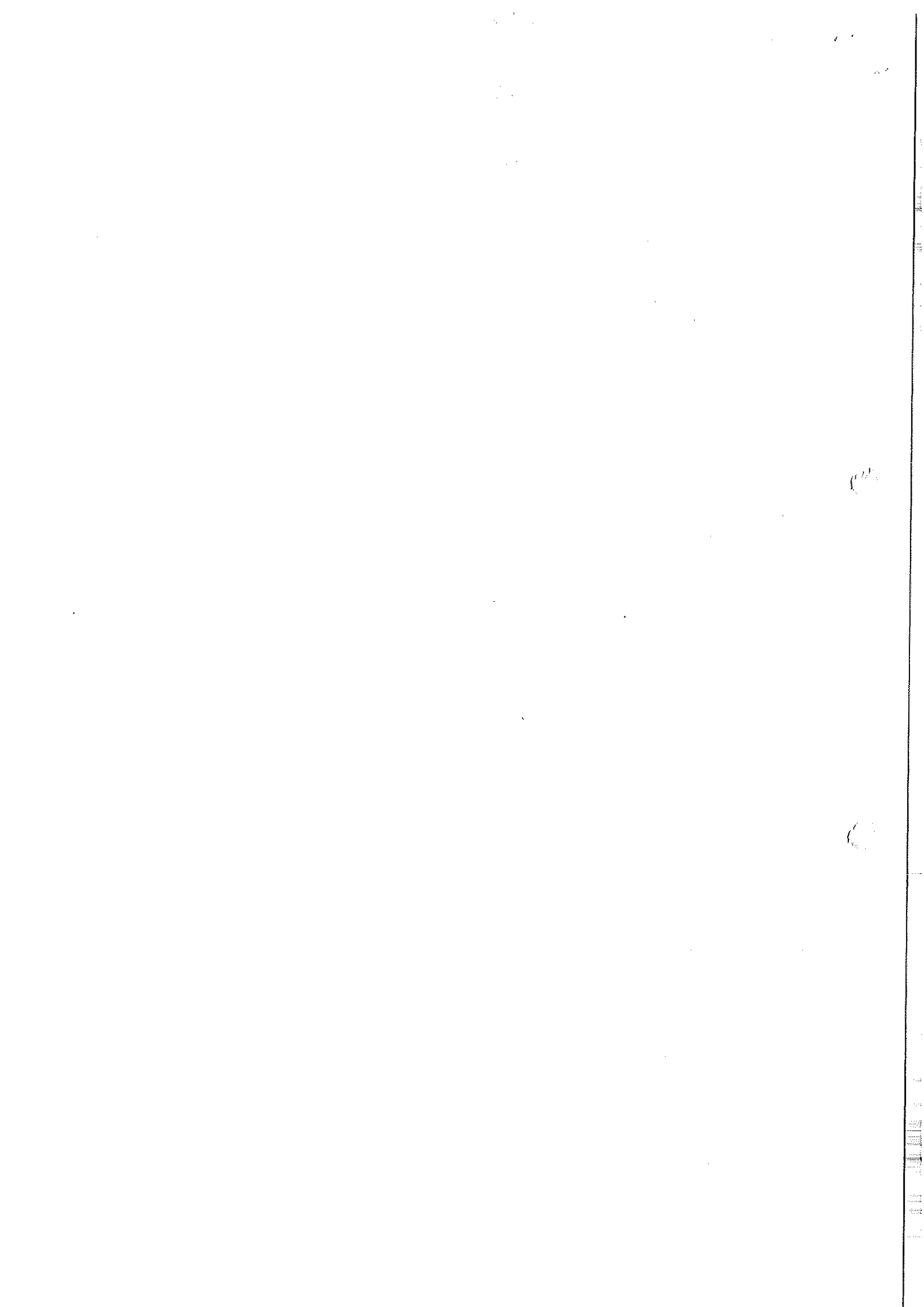


ČR I.S. Pýmida , honitba Lesná les



1 : 20000

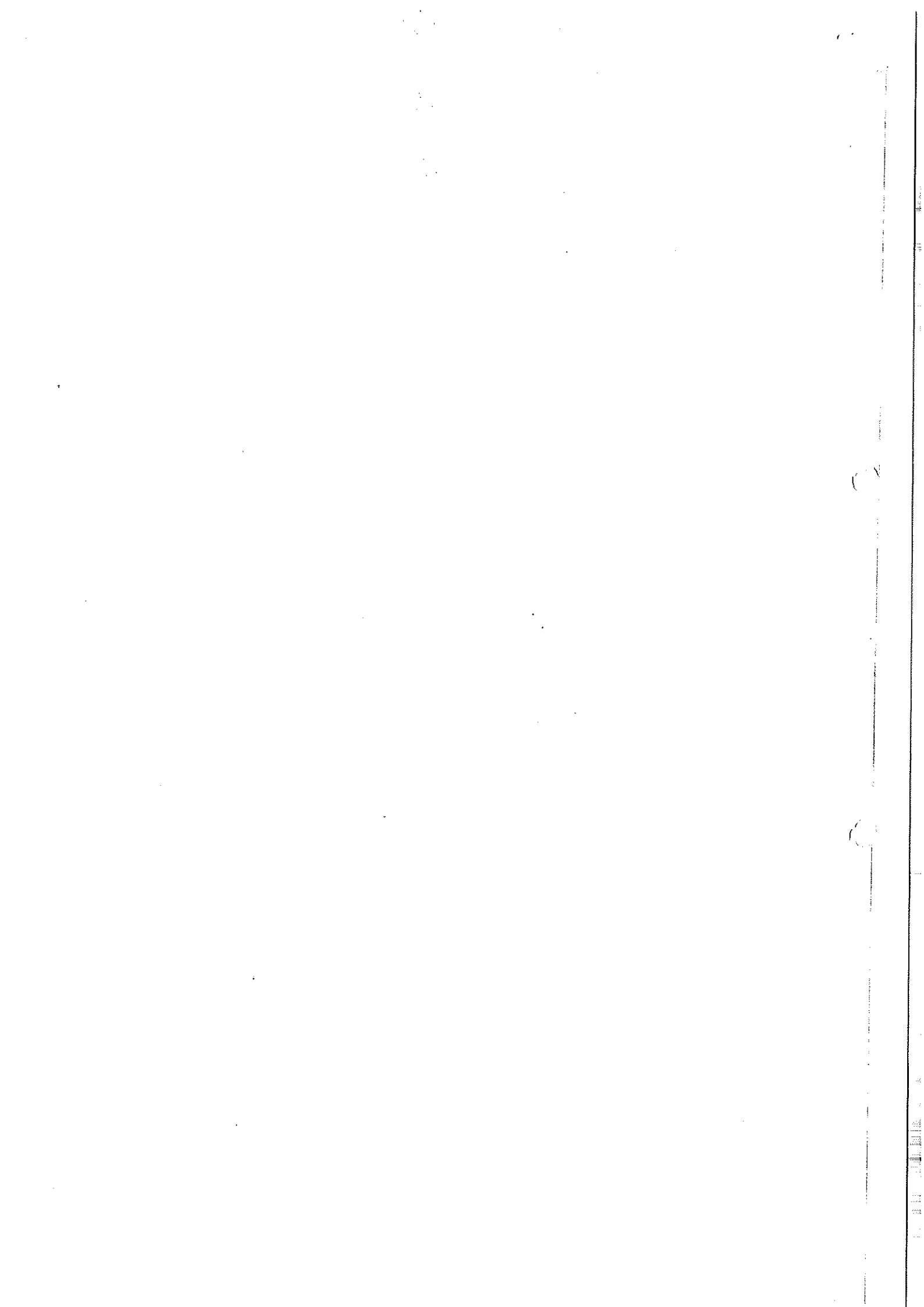
1:20000



Příloha č.2

Popis hranice dotčené změnou - honitby č.68 Lesná – les

Výchozím bodem je styk jižní hranice parcely č.1315/2 k.ú. Lesná u Tachova s cestou „K Hrachováku“. Po této cestě severní směrem k silnici Lesná – Stará Knížecí Hut'. Po ní pak západním směrem až ke katastrální hranici u Malé Radevy. Zde před vyústěním „Staré lesenské cesty“ odbočuje vlevo jižně po katastrální hranici mezi k.ú. Lesná a k.ú. Jedlina jižním směrem až na Hraniční potok. Po něm pak až k 2. levému bezejmennému přítoku na styku oddělení 347, 359 a 362, kde hranice navazuje na původní hranici a pokračuje dál po Hraničním potoce jižním směrem.



g. Lid.

Městský úřad Tachov

Lesy České republiky, s.p. se sídlem Přemyslova 1106, 501 68 Tachov	
Lesní správa Příroda Odbor životního prostředí Hornická 1695, 347 01 Tachov	
DATUM: <i>10. 9. 2012</i>	PIO: <i>1010202</i>
Jedinečné číslo jednací: <i>EV 48861/2012</i>	
Množství: VÁŠ DOPIS Č.J./ DATUM	Druh, typ zastávky: <i>1010202/2012-OŽP</i>
NAŠE Č.J. 2008/2012-OŽP	

dle rozdělovníku

VYŘIZUJE/LINKA

TACHOV
2012-09-13

Rozhodnutí o uznání společenstevní honitby

ROZHODNUTÍ

Městský úřad Tachov, odbor životního prostředí jako věcně a místně příslušný orgán státní správy myslivosti podle § 7 odst. 2 zákona č. 128/2000 Sb., o obcích, ve znění pozdějších předpisů, podle § 60 zákona č. 449/2001 Sb., o myslivosti, ve znění pozdějších předpisů (dále jen zákon o myslivosti), a podle zákona č. 500/2004 Sb., správní řád, ve znění pozdějších předpisů (dále jen správní řád)

I.

uznává

podle § 17, § 18 odst. 1 a 4, § 29 odst. 1 a 3 a § 31 odst. 1 a 2 zákona o myslivosti Společenstevní honitbu č. 6 s názvem LESNÁ o celkové výměře 844,9744 ha honebních pozemků. Držitelem této honitby je Honební společenstvo Lesná, IČ 72554231, se sídlem Písařova Vesce 87, Lesná, 347 01 Tachov. Honitba je situována v k.ú. Lesná, Bažantov, Písařova Vesce a Studánka a tvoří ji souvislé honební pozemky ve vlastnictví členů Honebního společenstva Lesná o výměře 553,3455 ha a pozemky jiných vlastníků o výměře 291,6289 ha, přičleněné k vlastním pozemkům držitele podle § 18 odst. 4 ve spojení s § 30 odst. 1 a 2 zákona o myslivosti na základě jeho žádosti.

Členění výměry honebních pozemků podle druhu kultur:

zemědělská půda	617,0815 ha
lesní půda	174,0106 ha
vodní plocha	9,7739 ha
ostatní pozemky	44,1084 ha
cellkem	844,9744 ha

Popis hranic vlastní honitby Lesná je uveden v příloze č. 1, která je nedílnou součástí tohoto rozhodnutí.

Vyznačení obvodu honitby Lesná (zákres hranic do katastrální mapy) je přílohou č. 2, která je nedílnou součástí tohoto rozhodnutí.

Výčet a výměry honebních pozemků přičleněných podle § 18 odst. 4 ve spojení s § 30 odst. 1 a 2 zákona o myslivosti k souvislým honebním pozemkům držitele za účelem dosažení ucelenosti honebních

pozemků a vyrovnání hranic tvořících honitbu Lesná jsou uvedeny v příloze č. 3, která je nedílnou součástí tohoto rozhodnutí.

Jakostní třídy honitby pro jednotlivé druhy zvěře a jejich minimální a normované stavy stanoví městský úřad na návrh držitele honitby a v souladu s vyhláškou Ministerstva zemědělství č. 491/2002 Sb., o způsobu stanovení minimálních a normovaných stavů zvěře a o zařazování honiteb nebo jejich částí do jakostních tříd, takto:

Druh zvěře	Jelen evropský	Daněk skvrnitý	Muflon	Srnec obecný	Prase divoké	Zajíc polní	Bažant obecný
Výměra pole/les-ha				617/174		617/174	617/174
Jakostní třída				IV		IV	IV
Minimální stav				10		41	41
Normovaný stav				33		75	83
Koef. oček. prod.				1,0		0,4	0,4
Poměr pohlaví				1:1		1:1	1:4

Nabytím právní moci tohoto rozhodnutí zaniká dle § 31 odst. 6 písm. a) zákona o myslivosti dosavadní vlastní honitba Lesná uznaná rozhodnutím Okresního úřadu Tachov č.j. 400/1993-RŽPZ ze dne 23.3.1993, které nabylo právní moci dne 11.4.1993, jejímž držitelem je Pozemkový fond ČR.

II. povoluje

podle § 31 odst. 1 a 2 zákona o myslivosti změnu honitby č.64 Milíře, uznané rozhodnutím MěÚ Tachov č.j.2560/2006-OŽP/206/1 ze dne 31.8.2006, které nabylo právní moci dne 20.9.2006, a to tak, že v důsledku výroku I. se snižuje výměra výše uvedené honitby o výměru 4,7263 ha. Výčet honebních pozemků dotčených změnou honitby je uveden v příloze č.4, která je nedílnou součástí tohoto rozhodnutí.

Celková výměra honitby č.64 Milíře po provedené změně	1.504,2737ha
z toho: zemědělská půda	83,7917 ha
lesní půda	1.419,9768 ha
ostatní pozemky	0,5052 ha

Popis a mapový zákres nové společné hranice honiteb č.6 Lesná - č.64 Milíře je uveden v přílohách č.1 a 2, které jsou nedílnou součástí tohoto rozhodnutí.

III. povoluje

podle § 31 odst. 1 a 2 zákona o myslivosti změnu honitby č.68 Lesná-les, uznané rozhodnutím Okresního úřadu Tachov č.j.400/RŽPZ/93-209/1 mysl. ze dne 2.3.1993, které nabylo právní moci dne 17.3.1993, a to tak, že v důsledku výroku I. se snižuje výměra výše uvedené honitby o výměru 46,1684 ha. Výčet honebních pozemků dotčených změnou honitby je uveden v příloze č.5, která je nedílnou součástí tohoto rozhodnutí.

Celková výměra honitby č.68 Lesná-les po provedené změně 1.138,8316 ha

z toho: zemědělská půda	74,7795 ha
lesní půda	1.059,7960 ha
vodní plochy	4,2561 ha

Popis a mapový zákres nové společné hranice honiteb č.6 Lesná - č.68 Lesná-les je uveden v přílohách č. 1 a 2, které jsou nedílnou součástí tohoto rozhodnutí.

IV. povoluje

podle § 31 odst.1 a 2 zákona o myslivosti změnu honitby č.69 Pořejov, uznaná rozhodnutím Okresního úřadu Tachov č.j.400/RŽPZ/93-209/1 mysl. ze dne 2.3.1993, které nabylo právní moci dne 17.3.1993, a to tak, že v důsledku výroku I. se snižuje výměra výše uvedené honitby o výměru 40,7557 ha. Výčet honebních pozemků dotčených změnou honitby je uveden v příloze č.6, která je nedílnou součástí tohoto rozhodnutí.

Celková výměra honitby č.69 Pořejov po provedené změně 1.387,2443 ha

z toho: zemědělská půda	107,4826 ha
lesní půda	1.271,9400 ha
ostatní pozemky	7,8217 ha

Popis a mapový zákres nové společné hranice honiteb č.6 Lesná - č.69 Pořejov je uveden v přílohách č. 1 a 2, které jsou nedílnou součástí tohoto rozhodnutí.

Odůvodnění:

Dne 1.11.2011 podalo Honební společenstvo Lesná zastoupené honebním starostou [redacted] 348 15 Planá návrh na uznání společenstevní honitby č.6 Lesná. K návrhu byl připojen seznam vlastníků honebních pozemků, souhlasy vlastníků s členstvím v honebním společenstvu, mapový zákres hranic honitby spolu se slovním popisem hranic, zápis z valné hromady a stanovy honebního společenstva, minimální a normované stavy zvěře. Navrhovaná honitba je situována v k.ú. Lesná, Bažantov, Písařova Vesce a Studánka.

Po podrobném prostudování návrhu orgán státní správy myslivosti zjistil, že návrh splňuje podmínky stanovené v § 17 zákona o myslivosti. Proto vydal 26.1.2012 rozhodnutí s č.j. 201/2012-OŽP, kterým společenstevní honitbu Lesná uznal. Toto rozhodnutí bylo následně napadeno odvoláním a Krajský úřad Plzeňského kraje, odbor ŽP ho po provedeném odvolacím řízení zrušil a věc vrátil prvoinstančnímu orgánu státní správy myslivosti k novému projednání. Současně vyslovil v odůvodnění odvolacího rozhodnutí č.j. ŽP/1918/12 ze dne 3.5.2012 právní názor, kterým je orgán státní správy myslivosti v dalším projednávání vázán.

Dne 27.7.2012 oznámil městský úřad všem účastníkům pokračování v řízení a také je vyzval, aby se vyjádřili k podkladům rozhodnutí. Žádný z účastníků toho do doby vydání rozhodnutí nevyužil. A protože nebylo při posuzování návrhu na uznání společenstevní honitby č.6 Lesná shledáno vad, pro které by nebylo možno honitbu uznat, orgán státní správy myslivosti rozhodl tak, jak je výroku uvedeno.

Společenstevní honitba vzniká z části v hranicích současné honitby č.6 Lesná, která byla uznána v roce 1993 jako vlastní honitba Pozemkového fondu ČR. Vzhledem ke skutečnosti, že v uplynulých letech se v této honitbě podstatně změnila vlastnické vztahy, dohodli se noví vlastníci společně na založení honebního společenstva a společenstevní honitby. Dosavadní držitel vlastní honitby Pozemkový fond ČR tuto snahu neblokoval, jak je patrné z jeho dosavadního postoje ve správním řízení. Vlastní honitba Pozemkového fondu ČR tedy zaniká podle § 31 odst.6 písm.a) zákona o myslivosti a na části její výměry vzniká nová společenstevní honitba.

Před podáním návrhu přípravným výborem honebního společenstva došlo k dohodě s držitelem okolních honiteb a významným vlastníkem lesních pozemků, kterým jsou Lesy ČR s.p. Součástí dohody je shoda na budoucím vedení hranic společenstevní honitby č.6 Lesná s honitbami okolními, ze které vyplývá i souhlas s použitím některých honebních pozemků z honiteb Milíře, Lesná-les a Pořejov pro vznik nové honitby. Naopak komplex lesních pozemků, které byly součástí vlastní honitby Lesná a které nejsou do návrhu na uznání nové honitby začleněny, bude následně přiřazen k některé z vlastních honiteb Lesů ČR, s.p.

Aby bylo možné honební pozemky z honiteb Milíře, Lesná-les a Pořejov pro tvorbu společenstevní honitby č.6 Lesná použít, musel orgán státní správy myslivosti současně povolit změnu těchto honiteb podle § 31 odst.1 a 2 zákona o myslivosti, jak vyplývá z výroků II až IV. Vycházel přitom z právního názoru Krajského úřadu Plzeňského kraje, odboru ŽP, který byl uveden v jeho rozhodnutí o odvolání ze dne 3.5.2012. Krajský úřad uvedl mimo jiné toto: *„Podle názoru krajského úřadu lze proto za řádné myslivecké hospodaření považovat mimo jiné stav, kdy bude změnou jmenovaných honiteb v souladu s ust. § 31 odst. 1 až 3 zákona o myslivosti umožněn vlastníkům honebních pozemků vznik nové společenstevní honitby. Ti tak budou moci do značné míry uplatňovat své představy o mysliveckém hospodaření na svých honebních pozemcích, což smyslu současné právní úpravy v myslivosti bezesporu odpovídá. ...shodu držitelů na budoucím uspořádání honiteb lze rovněž považovat za základ řádného mysliveckého hospodaření v dané oblasti.“* Překážkou nemůže být ani to, že nově vzniklá hranice honitby povede místy po rozhraní pole-les. Tím se krajský úřad také zabýval a citoval rozsudek Krajského soudu v Plzni ze dne 29.5.2007, sp. zn. 30Ca 36/2005 – 72, podle kterého *„...vhodnější hranice honitby jistě vyhovuje zásadám řádného mysliveckého hospodaření více než hranice tvořená rozhraním zemědělských a lesních pozemků, zásady řádného mysliveckého hospodaření rozhodně nelze redukovat pouze na potřebu (nutnost) bránit vzniku hranice honitby, kterou by tvořilo tzv. rozhraní pole – les. Zákonu odpovídající výklad neurčitého právního pojmu „zásady řádného mysliveckého hospodaření“ by měl podle názoru soudu zohlednit nejen obecné zásady tvorby honiteb, ale i smysl myslivosti podle zákona o myslivosti...“*

Bez využití pozemků uvedených v přílohách č.4 až 6 (které doposud náležely do honiteb Milíře, Lesná-les a Pořejov) by nebylo možné novou společenstevní honitbu vytvořit. A protože se navíc na změně prokazatelně dohodli oba držitelé honiteb, jak vyplývá z dohody mezi Lesy ČR s.p. a HS Lesná o vedení společných hranic, orgán státní správy myslivosti změnu honiteb povolil a umožnil tím vznik nové společenstevní honitby.

V přílohách č.1 až 6, které jsou nedílnou součástí tohoto rozhodnutí, jsou konkretizovány katastrální území, vlastníci parcel, jednotlivé parcely a jejich výměry, dále pak sumáře, popis nové hranice všech dotčených honiteb a její mapový zákres.

V průběhu celého správního řízení obdržel orgán státní správy myslivosti tyto stanoviska.

Vlastník pozemků D [redacted] vyjádřila nesouhlas s přiřazením pozemku p.č.1204 v k.ú.Lesná. Orgán státní správy myslivosti pozemek přiřadil podle § 30 odst.1 zákona o myslivosti s tím, že se tento pozemek nachází volně mezi dalšími honebními pozemky.

Úřad pro zastupování státu ve věcech majetkových Praha rovněž vyjádřil nesouhlas s přiřazením, ale ponechal pravomoc orgánu státní správy myslivosti ve smyslu § 30 odst.1 zákona o myslivosti, podle kterého orgán státní správy myslivosti postupoval.

Vlastníci pozemků [redacted] vyjádřili nesouhlas s přiřazením pozemků p.č.1181/3, 1194/4, 1194/6 a 1195/2 v k.ú. Lesná. Protože se jedná o trvale oplocené zahrady, orgán státní správy myslivosti pozemky nepřičlenil a do celkové výměry honitby nezahrnul, protože se jedná o pozemky nehonební podle § 2 písm.e) zákona o myslivosti.

Vlastníci pozemku [redacted] vyjádřili nesouhlas s přiřazením pozemku p.č.1194/3 v k.ú. Lesná. Protože se rovněž jedná o trvale oplocenou zahradu, orgán státní správy myslivosti pozemek jako nehonební nezačlenil a do celkové výměry honitby nezahrnul.

Vlastníci pozemku [redacted] vyjádřili nesouhlas s přiřazením pozemku p.č.798/1 v k.ú. Písařova Vesce. Protože se jedná o pozemek nacházející se v intravilánu obce a tudíž pozemek nehonební, orgán státní správy myslivosti je do honitby nepřičlenil.

Vlastníci pozemku [redacted] vyjádřili nesouhlas s přiřazením pozemku p.č.823/14 v k.ú. Lesná. Protože se jedná o pozemek, na kterém se nachází oplocená zahrada, která je součástí zahrádkářské kolonie, orgán státní správy myslivosti posoudil pozemek jako nehonební podle § 2 písm. e) zákona o myslivosti a do celkové výměry honitby ho nezahrnul.

Vlastníci pozemku [redacted] vyjádřil nesouhlas s přiřazením pozemku p.č.538/3 v k.ú. Lesná. Protože se jedná o pozemek částečně zastavěný a na hranici intravilánu obce, orgán státní správy myslivosti ho do honitby nezačlenil a do celkové výměry honitby nezahrnul.

Orgán státní správy rovněž vyňal pozemek vlastníků [redacted], protože se jedná o trvale oplocený pozemek se statutem manipulační plocha, tudíž pozemek nehonební.

Při posuzování návrhu na uznání společenstevní honitby nebylo shledáno vad, pro které by nebylo možno společenstevní honitbu uznat. Současně shledal orgán státní správy myslivosti jako důvodné povolit změnu honiteb podle § 31 odst.1 a 2 zákona o myslivosti. Proto rozhodl tak, jak je výrocích tohoto rozhodnutí uvedeno.

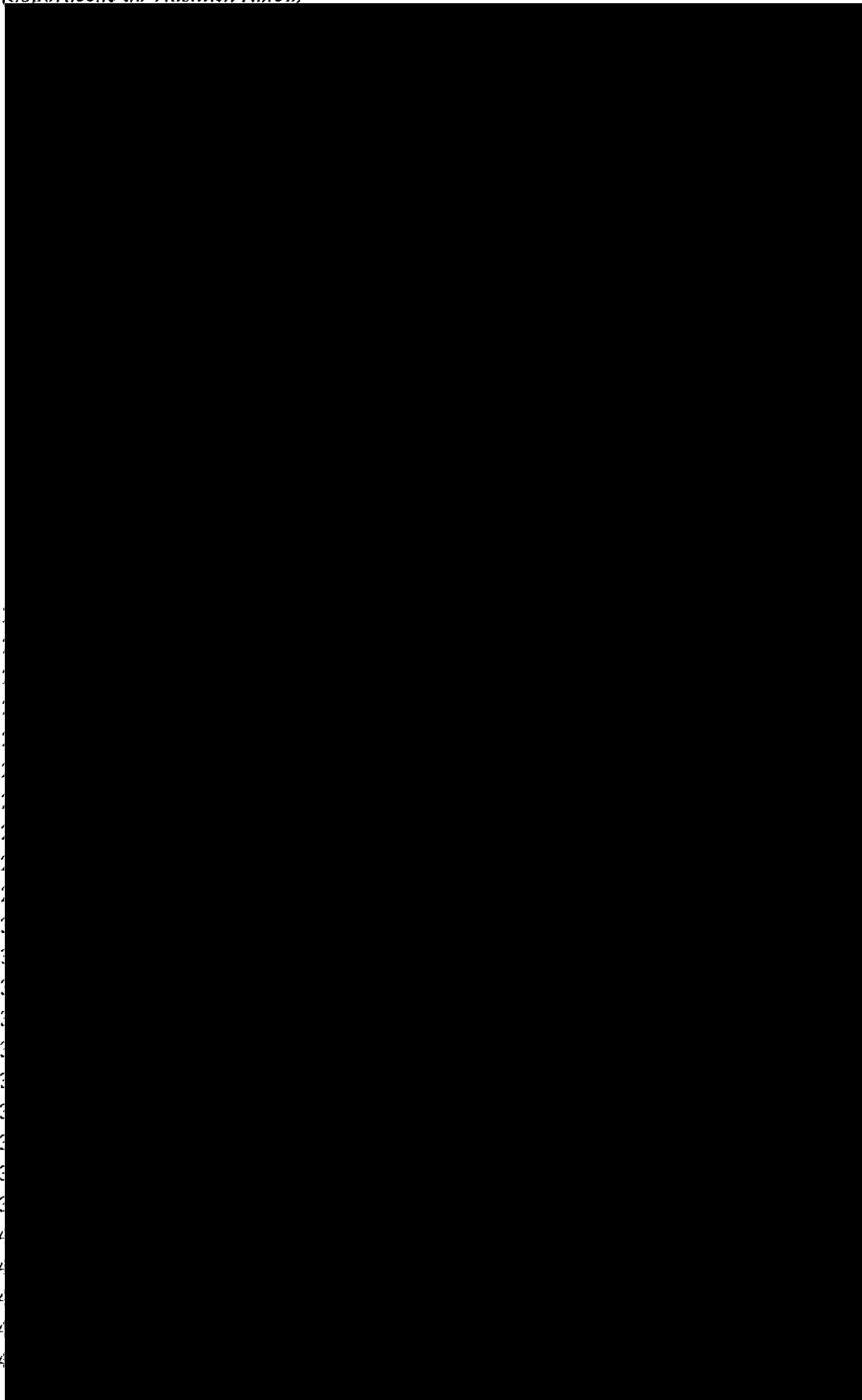
Poučení:

Proti tomuto rozhodnutí je možné se odvolat ve lhůtě do 15-ti dnů, jež je počítána od prvního dne po jeho doručení a to ke Krajskému úřadu Plzeňského kraje dle zákona č.500/2004 Sb., podáním učiněným u zdejšího odboru podle § 81-84 správního řádu.

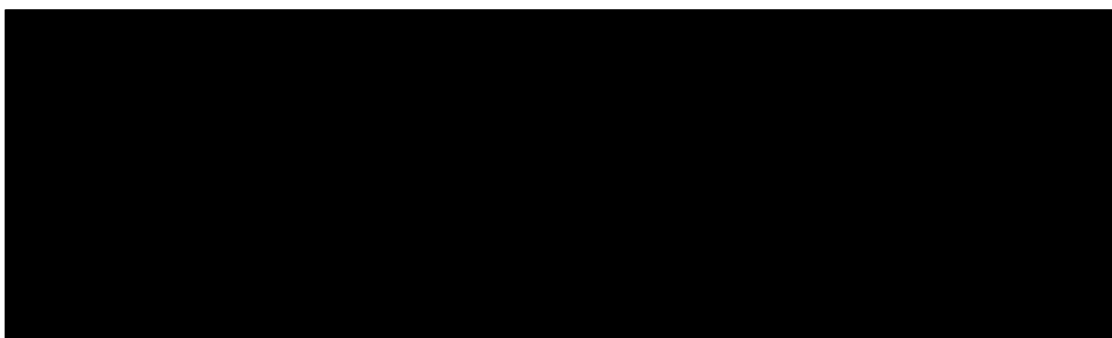
Otisk úředního razítka

[redacted]
vedoucí odboru ŽP

Obdrží účastníci řízení:
(doporučeně do vlastních rukou)



45
46
47
48
49
50
51
52



(prostřednictvím datové schránky)

- 53) Lesy ČR s.p., Lesní správa Přimda, Husitská 27, 347 01 Tachov
- 54) Obec Studánka, Studánka, 347 01 Tachov
- 55) Pozemkový fond ČR, Odloučené pracoviště Tachov, Luční 1791, 347 01 Tachov
- 56) SHK CZ s.r.o., Milady Horákové 395/35, 170 00 Praha 7
- 57) Státní statek Jeneč, Karlovarská 7, 252 61 Jeneč
- 58) Úřad pro zastupování státu ve věcech majetkových Tachov, T.G.M.1636, 347 01 Tachov

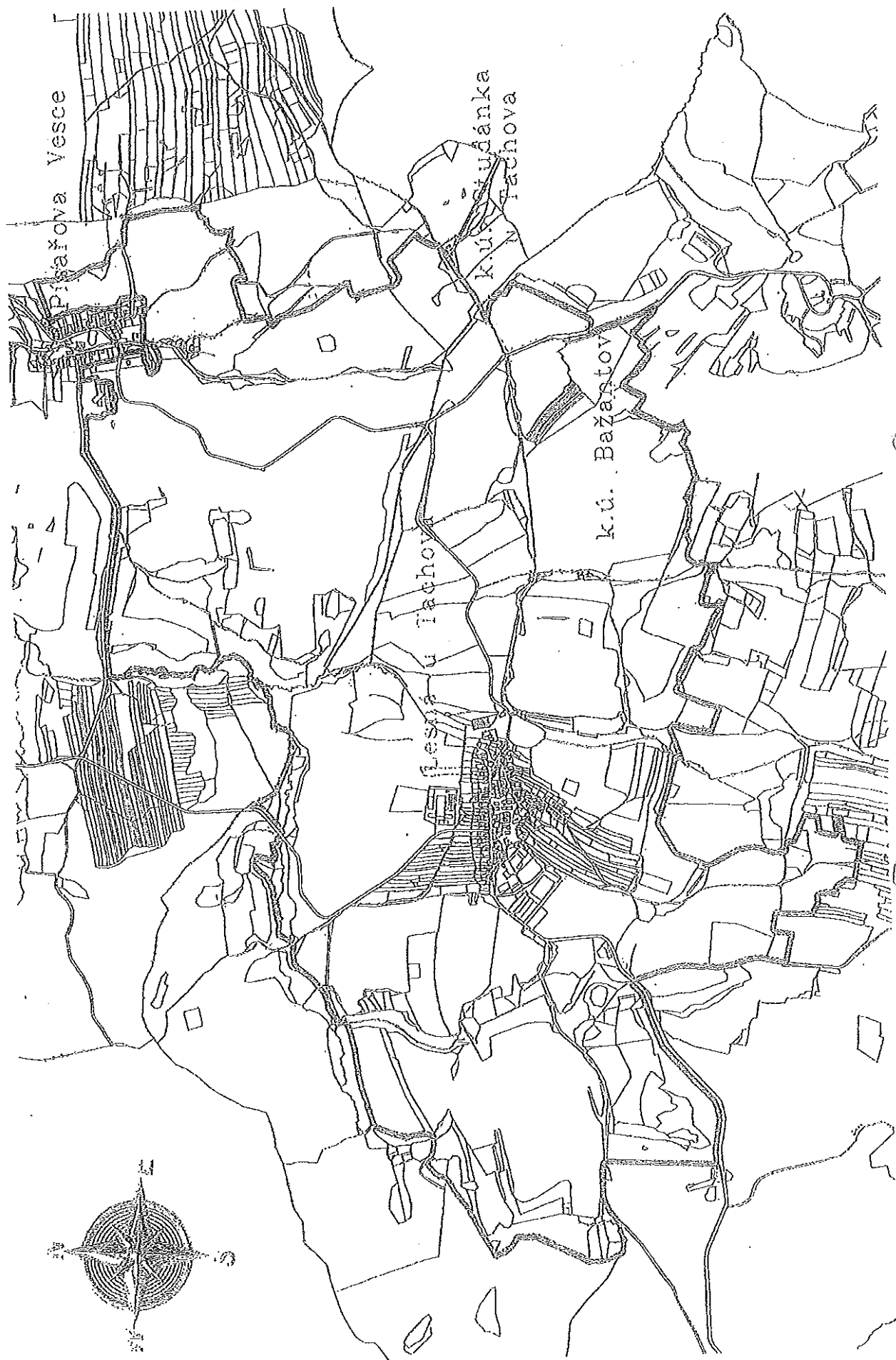
(veřejnou vyhláškou doručováno účastníkům, jejichž trvalý pobyt není znám)

59)
60)



MAPOVÝ ZÁKRES HONITBY LESNÁ

Průběh č. 2



Příloha č.1

Popis hranice honitby č.6 Lesná

Výchozí bod je v obci Písařova Vesce na odbočce cesty Písařova Vesce – Lesenské školky veřejné komunikace Tachov – Lesná u domu č.p.4

- Z obce západním směrem po polní cestě Písařova Vesce - Lesenské školky, obchází po jižní straně areál Lučina-Studánka o.s., dále po jmenované cestě Z směrem až na mostek přes Lužní potok. Po tomto potoce, proti toku J směrem proti proudu Lužního potoka až k místu, kde se potok dotýká lesa a dále po J okraji lesa na silnici Lesná – Milíře, po ní J směrem na další mostek přes Lužní potok, dále proti proudu Lužního potoka až na mostek na asfaltové lesní cestě, po ní Z směrem okolo soustavy lesních rybníčků, za nimi vlevo cca 100 m po 1.vyklizovací lince JZ směrem na 1.křižovatku vyklizovacích linek, odtud po 1.lince zleva až na viditelný terénní zlom, po něm Z směrem k S okraji hráze rybníčku, po severním okraji rybníčka až k jeho vtoku, přes vtok J směrem a dále J směrem po přibližovací lince až na skládky dřeva na Staré lesenské cestě.
- Po Staré lesenské cestě cca 300 m V směrem na vyústění vyklizovacích linek z lesního porostu vpravo, dále po 1.vyklizovací lince zleva (tvoří 1.terasu směrem k V okraji lesa) J směrem až na její vyústění na průsek vodovodu, po něm J směrem k vodárně, po přístupové cestě na silnici Lesná – Stará Knížecí Huť.
- Po silnici V směrem až na odbočku polní cesty vpravo, J směrem po polní cestě podél lesního porostu až na roh dalšího lesního porostu a dále po okraji lesa nejprve V směrem, dále S a pak opět V směrem a v nejjihuější části luk přetíná severní výběžek smíšeného porostu. Dále až na konec lesa k S okraji PR Prameniště Kateřinského potoka, dále po cestě cca 40 m a pak S směrem na sprejem značenou hranici přetínající pozemek p.č.756/1 SV směrem na jižní okraj lesa a dále po okraji lesa na cestu Písařova Vesce – Bažantov.
- Po této cestě S směrem až k louce, odtud vpravo a jejím V okraji až na cestu Lesná - Studánka, po ní až k samotě U Holíka.
- Od samoty U Holíka po této cestě SV směrem až k lesu po levé straně, dále stále po okraji lesa obchází vpravo obce Písařova Vesce až k silnici Tachov – Lesná. Dále po této silnici J směrem k výchozímu bodu.

Příloha č.6

Honitba č.69 Pořejov

k.ú. Bažantov

Parceja	Výměra [m ²]	Druh	Poznámka	Zemědělská	Lesní	Vodní	Ostatní
PKN 548/1	76744	travní p.		76744			1063
PKN 548/2	1063	ostat.pl.					1063
				76744	0	0	1063
Celkem m2 :							77807

k.ú. P.Vesce

Parceja	Výměra [m ²]	Druh	Poznámka	Zemědělská	Lesní	Vodní	Ostatní
PKN 64/1	73598	orná půda		73598			
PKN 64/6	6785	orná půda		6785			
PKN 99	417	ostat.pl.					417
PKN 101	1025	ostat.pl.					1025
PKN 134/1	134158	orná půda		134158			
PKN 159/2	104744	travní p.		104744			
PKN 162	545	orná půda		545			
PKN 2132	3455	ostat.pl.					3455
PKN 2219	4077	vodní pl.				4077	
PKN 2222	946	ostat.pl.					946
				319830	0	4077	5843
Celkem m2 :							329750

Změna honitby č.69 Pořejov je povolena v rozsahu 12 parcel
12 parcel o výměře 407 557 m2.

	396574	0	4077	6906
Úhrnem :				407557

Honitba č.68 Lesná

k.ú.Lesná Parcela	Výměra [m ²]	Druh	Poznámka	Zemědělská	Lesní	Vodní	Ostatní	
PKN 79	6006	ostat.pl.					6006	
PKN 81	4226	ostat.pl.					4226	
PKN 110/1	159186	travní p.		159186				
PKN 110/3	45550	travní p.		45550				
PKN 110/4	46760	travní p.		46760				
PKN 115/2	40329	lesní poz			40329			
PKN 1169	1511	lesní poz			1511			
PKN 1187/1	65973	travní p.	část	12650	53323			
PKN 1206/1	8233	travní p.		8233				
PKN 1206/2	900	travní p.		900				
PKN 1209/1	7439	vodní pl.				7439		
PKN 1218/2	8499	lesní poz		8499				
PKN 1260/1	163	ostat.pl.					163	
PKN 1265/2	83	ostat.pl.					83	
PKN 1275	6395	travní p.		6395				
PKN 1284/1	346	ostat.pl.					346	
PKN 1284/2	95	ostat.pl.					95	
PKN 1288	9901	travní p.		9901				
PKN 1294	257	ostat.pl.					257	
PKN 1315/2	12599	travní p.		12599				
PKN 1472	575	orná půda		575				
PKN 1483	715	ostat.pl.					715	
PKN 1489/3	362	orná půda		362				
PKN 110/5	42774	travní p.		42774				
PKN 110/6	3379	travní p.		3379				
PKN 1484/2	1758	ostat.pl.					1758	
PKN 1489/2	320	ostat.pl.					320	
				398436	41840	7439	13969	
Změna honitby č.68 Lesná-les je povolena v rozsahu 27 parcel o celkové výměře 461 684 m ² .				Celkem m² :				461684

Příloha č.4

Honitba č 64 Milíře

k.ú. Lesná Parcela	Výměra [m ²]	Druh	Poznámka	Zemědělská	Lesní	Vodní	Ostatní	
PKN st.97	1270	zast. pl.					1270	
PKN 566/2	5634	lesní poz			5634			
PKN 569/1	5231	ostat.pl.					5231	
PKN 570	14077	ostat.pl.					14077	
PKN 574/2	301	ostat.pl.					301	
PKN 577/1	3518	travní p.		3518				
PKN 577/2	8565	travní p.		8565				
PKN 583	4598	lesní poz			4598			
PKN 584	3291	vodní pl.				3291		
PKN 1453/1	778	ostat.pl.					778	
				12083	10232	3291	21657	
Změna honilby č.64 Milíře je povolena v rozsahu 10 parcel o celkové výměře 47 263 m ²				<u>Celkem m² :</u>				<u>47263</u>

Přičlenění bez souhlasu

██████████████████████ v

katastrální území Lesná

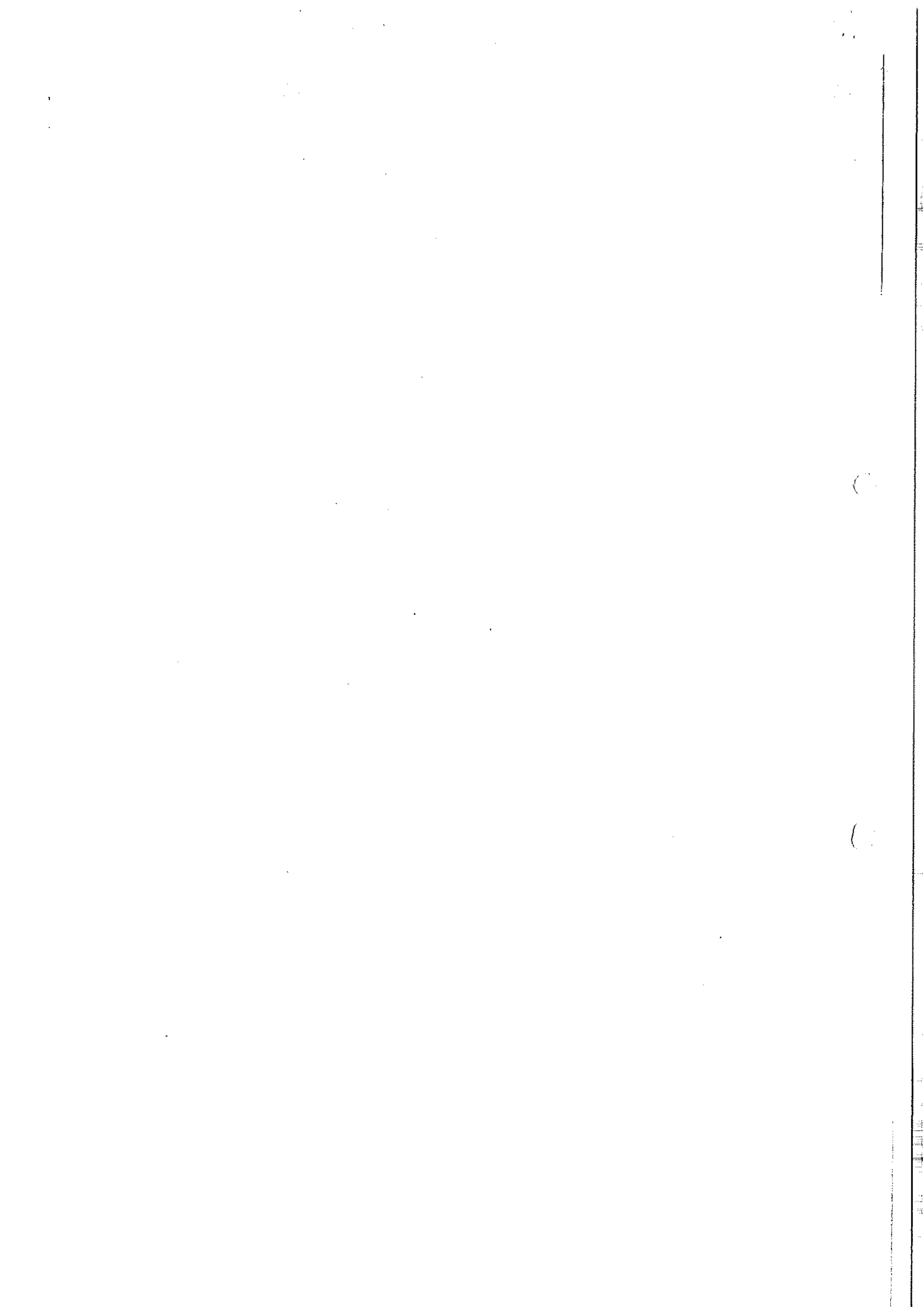
č. parcely	zem.	lesní	vodní	ostatní	celkem
1204	5907				
Celkem	5907				5907
Uhrnem	5907				5907

Úřad pro zastupování státu ve věcech majetkových Tachov, IČ: 69707111,

katastrální území Lesná

č. parcely	zem.	lesní	vodní	ostatní	celkem
1211/8	130				
Celkem	130				130
Uhrnem	130				130

Celkem	6037	0	0	0	6037
---------------	-------------	----------	----------	----------	-------------



č.parcely	zem.	lesní	vodní	ostatní	celkem
798/3				946	
Celkem				946	946
Uhrnem				946	946

katastrální území Lesná

č.parcely	zem.	lesní	vodní	ostatní	celkem
577/1	3518				
st.97				1270	
Celkem	3518			1270	4788
Uhrnem	3518			1270	4788

SHK CZ s.r.o., IČ:27155544, Milady Horákové 395/35, 170 00 Praha 7

katastrální území Lesná

č.parcely	zem.	lesní	vodní	ostatní	celkem
218/1				218	
132				15411	
129/8				4356	
183/1				44202	
183/2	26656				
183/4				587	
183/5				22871	
183/6				22902	
183/7				3981	
Celkem	26656			114526	141182
Uhrnem	26656			114526	141182

katastrální území Lesná

č.parcely	zem.	lesní	vodní	ostatní	celkem
120/5			1577		
120/6			372		
120/7			237		
120/8			585		
Celkem			2771		2771
Uhrnem			2771		2771

Státní statek Joneč, IČO: 00016918, Karlovarská 7, 26281 Joneč

katastrální území Lesná

č.parcely	zem.	lesní	vodní	ostatní	celkem
1449				593	
1453/1				778	
1464				438	
Celkem				1809	1809
Uhrnem				1809	1809

1/2

1/2

katastrální území Lesná

č.parcely	zem.	lesní	vodní	ostatní	celkem
673	1168				
1457				324	
488	557				
545	5693				
544	4802				
543	468				
Celkem	12688			324	13012
Uhrnem	12688			324	13012

katastrální území Lesná

č.parcely	zem.	lesní	vodní	ostatní	celkem
-----------	------	-------	-------	---------	--------

110/3	45560				
110/4	46760				
110/5	42774				
1002/1	219005				
1002/6	14764				
119/1	90687				
303/1	230534				
Celkem	690074				690074
Uhrnem	690074				690074

katastrální území Lesná

č.parcely	zem.	lesní	vodní	ostatní	celkem
798	1554				
Celkem	1554				1554
Uhrnem	1554				1554

1/2

1/2

katastrální území Písařova Vesce

č.parcely	zem.	lesní	vodní	ostatní	celkem
798/5				277	
Celkem				277	277
Uhrnem				277	277

Zemědělská vodohospodářská správa, IČ: 00020451, Hlínky 60/144, 60300 Brno

katastrální území Písařova Vesce

č.parcely	zem.	lesní	vodní	ostatní	celkem
2219			4077		
2224			186		
celkem			4263		4263

katastrální území Lesná

č.parcely	zem.	lesní	vodní	ostatní	celkem
898/2			1306		
Celkem			1306		1306
Uhrnem			5569		5569

Celkem	962998	0	9571	200430	1172999
---------------	---------------	----------	-------------	---------------	----------------

752/16	845				
752/17	50752				
752/8	15402				
752/6				2022	
752/2	4806				
802/2	50				
570				14077	
569/1				5231	
1459/1				236	
742/2				1064	
752/15	171				
1192/2				397	
1482/2	5587				
119/5	1996				
452/1				2017	
477	1727				
478				2102	
483	2364				
484				4280	
364/2	2459				
303/5	8785				
307/2				1357	
310				1202	
306				1996	
91				1960	
1488				2446	
1280/1				163	
110/2	484				
129/1	8256				
388/4	5361				
388/5	5071				
926/1	11425				
691/2				353	
852				1760	
Celkem	146657			44569	191226

katastrální území Bažantov

č.parcely	zem.	lesní	vodní	ostatní	celkem
692/1				1676	
1473			1231		
748	3798				
756/1	19597				část z HR Žatečsky
548/3				406	
797	4103				
Celkem	27498		1231	2082	30811

katastrální území Písařova Vesce

č.parcely	zem.	lesní	vodní	ostatní	celkem
818				3203	
843				361	
699/3	2396				
1045/2				10978	
1045/3				8002	
692				3945	
1045/1	6806				
798/2				43	
134/3	587				
64/6	6785				
2132				3455	
159/9	329				
342				4222	
Celkem	16903			34209	51112
Úhrnem	191058		1231	80860	273149

katastrální území Lesná

č.parcely	zem.	lesní	vodní	ostatní	celkem
823/25	473				
Celkem	473				473
Uhrnem	473				473

3/8

5/8

katastrální území Lesná

č.parcely	zem.	lesní	vodní	ostatní	celkem
687	809				
591	306				
592	2616				
Celkem	3731				3731
Uhrnem	3731				3731

katastrální území Lesná

č.parcely	zem.	lesní	vodní	ostatní	celkem
1212	288				
Celkem	288				288
Uhrnem	288				288

katastrální území Lesná

č.parcely	zem.	lesní	vodní	ostatní	celkem
817/2	1507				
Celkem	1507				1507
Uhrnem	1507				1507

katastrální území Lesná

č.parcely	zem.	lesní	vodní	ostatní	celkem
1211/6	1835				
1211/7	655				
Celkem	2490				2490
Uhrnem	2490				2490

katastrální území Lesná

č.parcely	zem.	lesní	vodní	ostatní	celkem
1133/3	2906				
1133/4				18	
1182/2	456				
Celkem	3362			18	3380
Uhrnem	3362			18	3380

Pozemkový fond ČR, IČ:45797072, Husinecká 1024/11a, 13000 Praha-Žižkov

katastrální území Lesná

č.parcely	zem.	lesní	vodní	ostatní	celkem
895	3577				
897	1382				
958				1906	
1002/5	519				
1002/8	968				
1039	7964				
823/31	815				
823/30	118				
823/26	381				
823/28	135				
840/2	5257				

1/10
6/10
1/10
1/10
1/10

katastrální území Lesná

č.parcely	zem.	lesní	vodní	ostatní	celkem
651	1385				
652	72				
Celkem	1457				1457
Uhrnem	1457				1457

katastrální území Lesná

č.parcely	zem.	lesní	vodní	ostatní	celkem
614	3690				
Celkem	3690		0	0	3690
Uhrnem	3690		0	0	3690

katastrální území Lesná

č.parcely	zem.	lesní	vodní	ostatní	celkem
752/9	279				
1459/7				217	
Celkem	279			217	496
Uhrnem	279			217	496

katastrální území Lesná

č.parcely	zem.	lesní	vodní	ostatní	celkem
674/2	1534				
Celkem	1534				1534
Uhrnem	1534				1534

1/2
1/2

katastrální území Lesná

č.parcely	zem.	lesní	vodní	ostatní	celkem
1210/3	2162				
Celkem	2162				2162
Uhrnem	2162				2162

katastrální území Lesná

č.parcely	zem.	lesní	vodní	ostatní	celkem
36/1	1583				
Celkem	1583				1583
Uhrnem	1583				1583

katastrální území Lesná

č.parcely	zem.	lesní	vodní	ostatní	celkem
1162/2	459				
1162/3	579				
1162/4	415				
1161/2	4				
Celkem	1457				1457
Uhrnem	1457				1457

1/2
1/2

Příčlenění bez vyjádření

katastrální území Lesná

č.parcely	zem.	lesní	vodní	ostatní	celkem
1133/5				183	
Celkem				183	183
Uhrnem				183	183

katastrální území Lesná

č.parcely	zem.	lesní	vodní	ostatní	celkem
1211	1153				
Celkem	1153				1153
Uhrnem	1153				1153

katastrální území Lesná

č.parcely	zem.	lesní	vodní	ostatní	celkem
605	2715				
615	2392				
Celkem	5107				5107
Uhrnem	5107				5107

katastrální území Lesná

č.parcely	zem.	lesní	vodní	ostatní	celkem
1201	767				
Celkem	767				767
Uhrnem	767				767

katastrální území Lesná

č.parcely	zem.	lesní	vodní	ostatní	celkem
1/1	557				
Celkem	557				557
Uhrnem	557				557

katastrální území Lesná

č.parcely	zem.	lesní	vodní	ostatní	celkem
671	90				
672	1870				
670	2185				
Celkem	4145				4145
Uhrnem	4145				4145

0/10

1/10

1/10

1/10

1/10

katastrální území Lesná

č.parcely	zem.	lesní	vodní	ostatní	celkem
649	90				
650	1618				
Celkem	1708				1708
Uhrnem	1708				1708

435/3		2018			
1531			2935		
435/1		102465			
435/2		5383			
435/3		2018			
115/2		40329			
1489/3				320	
238		3075			
239		5289			
241		6960			
1415/2		101887			část
1420		1467			část
1427/1		109195			část
1533			1081		
751		571175			
1050		2392			
Celkem	26346	1446792	10880	6013	1490031

katastrální území Bazantov

č.parcely	zem.	lesní	vodní	ostatní	celkem
562		2284			
749		19719			
617		6273			
1438				522	
1439				1840	
1089/20		80			
1451/1				3503	
1339/2		3111			
Celkem		31467		5865	37332

katastrální území Písařova Vesce

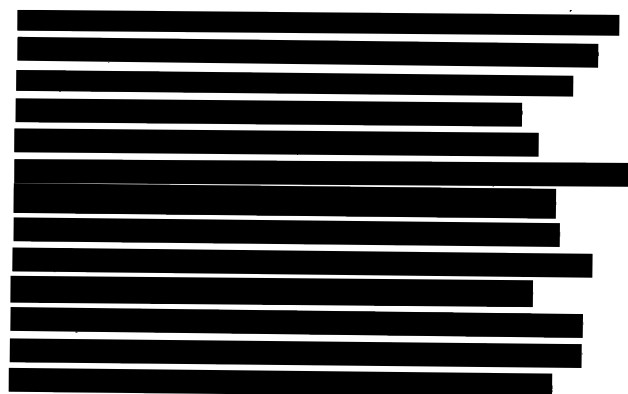
č.parcely	zem.	lesní	vodní	ostatní	celkem
891	47885				
811		7276			
810		6248			
895/2		1205			
895/1		48716			
2161				1295	
906		126			
934		19317			
2169				899	
931		35981			
691/1		14562			
2218			3803		
605/2		9726			
365/4		1004			
1044/4	8945				
Celkem	56830	144161	3803	2194	206988
Uhrnem	83176	1622420	14683	14072	1734351

Obec Studánka, IČ:00573744, Studánka, 347 01 Tachov

katastrální území Studánka

č.parcely	zem.	lesní	vodní	ostatní	celkem
1732/3	362				
1732/4	243				
1732/5	28				
1732/6	107				
1735/4				70	
1736/8				199	
1736/10				195	
Celkem	740			464	1204
Urnem	740			464	1204

Celkem	83916	1622420	14683	16234	1737253
---------------	--------------	----------------	--------------	--------------	----------------

Přičlenění se souhlasem

Každý vlastní 1/13

katastrální území Bažantov

č.parcely	zem.	lesní	vodní	ostatní	celkem
506/6				1698	
Celkem				1698	1698
Urnem				1698	1698

Lesy ČR s.p., IČ:42196451, Přemyslova 1106/19, 501 68 Hradec Krá
katastrální území Lesná

č.parcely	zem.	lesní	vodní	ostatní	celkem
902		4835			
1447				234	
1038		3884			
556/4	18187				
566/2		5634			
583		4598			
1459/4				1128	
1459/6				70	
1169		1511			
1220/4		800			
1218/2		8499			
447		4244			
445	1566				
1461				1205	
1462				2086	
449/1		3410			
449/2		928			
449/3		511			
449/4		594			
1459/3				970	
439		252			
490/1		52697			
1535			3064		
1538			86		
1534			2149		
120/2		28726			
120/3	6593				
131/1		11153			
1415/2		336091			část
1415/9		415			
1424			1565		
301/1		1057			
375/2		14708			
374/1		1294			
374/2		2885			
375/3		1226			
376/1		2756			
376/2		451			