

směrem dolů), objekt o 3 nadzemních podlažích, železobetonová monolitická konstrukce, světlá výška podlaží 2,40 m, výška atiky střechy +8,25 m, výška atiky schodiště +10,95 m, výška atiky schodiště s výtahem +12,20 m, pro vertikální komunikaci 2 schodiště s výtahem vyústěné do venkovního prostoru na komunikaci na JZ straně objektu š. 1,80 m částečně zastřešená, vjezd a výjezd zajištěn parkovacím odbavovacím systémem (odbavovací zařízení, závory s čidly), betonové konstrukce v pohledovém provedení, vstupní prostory pro pěší a navazující komunikační jádra zvýrazněny, v JZ a SV osazeny otvory 6,50x1,30 m, vzduchotechnické zařízení v hygienickém zázemí a místnosti rozvaděčů, vytápění sociálního zázemí a rozvaděče NN sálovými stěnovými panely, obsahuje:

- 1.NP - parkování automobilů (86 míst, z toho 9 pro osoby se sníženou schopností pohybu a orientace, 6 stání pro osoby s dětmi, 6 stání pro nabíjení elektromobilů), schodiště, zázemí - schodiště s výtahem, chodba, WC muži, WC ženy + úklid, WC pro osoby s omezenou schopností pohybu nebo orientace, parkování kol (76 míst), rozvaděč NN, rozvaděč slaboproudu.;
- 2.NP - parkování automobilů (115 míst), schodiště, schodiště s výtahem;
- 3.NP - parkování automobilů (115 míst), schodiště, schodiště s výtahem,

#### **zpevněné plochy:**

- komunikace- dopravní připojení parkovacího domu z JV strany z ulice Nádražní na pozemcích p.č. 1098/2, 1098/7, 344/6, délka 85 m, šířka 8 m, asfaltová lemovaná betonovými obrubníky, na vjezdu a výjezdu osazeny závory, odvodňná uliční vpustí připojenou na stoku dešťové kanalizace;
- chodník – pro pěší a cyklisty, z betonové dlažby ze stávajícího chodníku na p.č. 1098/2 (před výpravní budovou žst. Brandýs nad Labem), délka 152 m, šířka 1,75 m podél jižní strany parkovacího domu na p.č. 1098/7, délka 78 m šířky 2,50 m na pozemcích p.č. 1098/7, 1098/4, 1098/9 a 1098/2

#### **prodloužení vodovodu, vodovodní přípojka:**

- vodovod – ze stávajícího vodovodního řadu na pozemku p.č. 1098/2 (před výpravní budovou žst. Brandýs nad Labem) potrubí PE 100 d90x8,2 délky 116 m vedené po pozemcích p.č.1098/7, 1098/4, 1039/2 (v souběhu s kanalizační přípojkou pod budoucím chodníkem) ukončený podzemním hydrantem DN80;
- vodovodní přípojka - potrubí d32x3,0 délky 2 m ukončené vodoměrnou šachtou (prefabrikovaná kruhová pr. 1200 mm výšky min. 1600mm) na pozemku p.č. 1098/7;

**přípojka splaškové kanalizace** - na pozemcích p.č.1098/7, 1098/4, 1098/2 v souběhu s vodovodem, na jižní straně z objektu gravitačně PP DN150 délky 1 m do čerpací šachty Š 50 (dvouplášťová plastová jímka pr. 1200 mm, kalové čerpadlo s řezacím zařízením), tlaková přípojka PE100 SDR17 d63x3,8 v délce 99,50 m do stávající šachty splaškové kanalizace na pozemku p.č. 1098/2 (před SZ rohem výpravní budovy žst. Brandýs nad Labem);

**dešťová kanalizace** – tvořena stokami D, D1, L1, L2;

**stoka D** - na pozemcích p.č. 1098/7, 344/5, 339/30, 338/2, 360/6, 349/3, 349/1, 362/3, potrubí PP DN 400 délky 307,80 m odvádí dešťové vody ze střechy objektu a z části příjezdové komunikace přes odlučovač lehkých kapalin potrubím PP DN300 do Vinořského potoka, v místě vyústění provedeno opevnění celého profilu koryta potoka v úseku 5 m kamennou dlažbou do betonového lože, na hlavní stoce a pod zpevněnými plochami betonové prefabrikované šachty, v ostatních částech osazeny plastové revizní šachty;

- retenční nádrž na pozemku p.č. 1098/7 o objemu 90 m<sup>3</sup> (soustava 3 uzavřených podzemních nádrží z prefabrikovaných betonových dílců), vestavěna odtoková komora s vypustním otvorem s kanalizačním šoupátkem pro regulaci odtoku z retenční nádrže (max. vypouštění dešťových vod do Vinořského potoka 8 l/s), odtoková komora vybavena přelivnou hranou s funkcí bezpečnostního přelivu;
- odlučovač lehkých kapalin – na severní straně pozemku p.č. 1098/7 u hranice s pozemkem p.č. 344/15, polypropylenová nádrž se sedimentační komorou, koalescenční vložkou a sorpčním filtrem, výkon 5-20l/s

**stoka D1** – potrubí PP DN 300 délky 135 m na pozemcích p.č. 1098/2, 1098/7, 344/5, prodloužení dešťové kanalizace z ulice Nádražní, ukončena v šachtě Š8 za odlučovačem lehkých kapalin;

**stoka L1** – potrubí PPDN 250 délky 94,50 m, odvádí vody ze západní poloviny parkovacího domu s možným znečištěním souvisejícím s provozem a stáním osobních automobilů, ukončena v šachtě Š9 před odlučovačem lehkých kapalin;

**stoka L2** – potrubí PP DN 250 délky 55 m, odvádí vody z východní poloviny parkovacího domu s možným znečištěním souvisejícím s provozem a stáním osobních automobilů, ukončena v šachtě Š9 před odlučovačem lehkých kapalin;

**trafostanice** - a pozemku p.č. 1098/7 na JV straně od objektu nová kiosková trafostanice 22/0,4 kV, transformátor 250kVA, kabelová přípojka VN je předmětem samostatné stavby;

**přípojka NN** - z trafostanice na pozemku p.č. 1098/7 kabelem do místnosti rozvaděče NN;

**přípojka SEK** - ze stávajícího rozvaděče UR 2/0/25 na pozemku p.č.2131 veden po pozemcích p.č. 1039/1, 1098/2, 10984, 1098/7 v nové příjezdové komunikaci a pěší komunikaci k objektu do místnosti slaboproudé techniky;

**přípojka na síť Scom** - z rohu ulic Nádražní a Pražská na pozemku p.č. 1039/3, 1039/1, dále ve společné trase s přípojkou SEK;

**VO** - svítidla LED na výložníku 0,50 m na JZ a JV fasádě parkovacího domu ve výšce 5 m;

**přeložka NN a VO SŽDC s.o.** - stávající stožárové věže OV3 a OV4 pro osvětlení kolejiště a přilehlého manipulačního prostoru budou odstraněny včetně kabeláže, nové osvětlení bude provedeno na JZ atice parkovacího domu, napájení a ovládání z plochy nádraží;


#### **oplocení:**


- na hranici pozemků p.č. 1098/4 a 1098/7 podél chodníku od západní hranice výpravní budovy na st.p.338 plot délky 260 m výšky 1,80 m (ocelové sloupky s drátěnými poli) pro oddělení provozu železniční stanice od parkovacího domu;
- na konci zpevněné plochy u SV rohu parkovacího domu na pozemku p.č. 1098/7 dvoukřídlá vrata šířky cca 3,50 m výšky cca 1,80 m z ocelových profilů (vjezd do areálu M-INTERIER spol. s r.o.), tato budou ovládána podle potřeb firmy M-INTERIER spol. s r.o.;
- na SV straně od parkovacího domu na pozemku p.č. 1098/7 (před odlučovačem lehkých kapalin na úrovni východní fasády haly na st.p.1824) dvoukřídlá vrata šířky cca 3,50 m výšky cca 1,80 m z ocelových profilů;

#### **III. Stanoví podmínky pro umístění stavby:**

1. Stavba bude umístěna na pozemku p.č. 1098/7 **2,95 m** od SV hranice pozemku p.č. 1098/7, **3,85 m** od JZ stěny stavby na st.p.1078, **9,80 m** od JZ stěny hal na pozemcích st.p. 1824 a st.p. 1825. **42,10 m** od stávající stavby na st.p.338 (výpravní budova žst. Brandýs nad Labem).
2. Výškové usazení stavby  $\pm 0,00 = 1.NP = 193,700 \text{ m.n.m.}$ , výška atiky ploché střechy +8,25 m (201,95 m.n.m.), výška zastřešených kruhových ramp + 10,25 m (203,95 m.n.m.), výška střechy schodiště +12,20 m (205,90 m.n.m.).
3. Dopravní připojení z JV strany z ulice Nádražní po nové komunikaci.

#### **IV. Stanoví podmínky pro provedení stavby:**

1. Stavba bude provedena podle projektové dokumentace, kterou vypracoval REINVEST pol. S r.o., IČO 65410840, K Novému dvoru 897/66, 142 00 Praha 4, Ing. arch. Jitka Jadrníčková (ČKA č. 00730) v 07/2018. Případné změny nesmí být provedeny bez předchozího povolení stavebního úřadu.
2. Stavba bude prováděna dodavatelsky stavebním podnikatelem. Jeho jméno bude stavebnímu úřadu oznámeno před zahájením stavby.
3. Žadatel oznámí stavebnímu úřadu tyto fáze výstavby pro kontrolní prohlídky stavby:
  - provedení spodní stavby (předložení vytyčovacího protokolu);
  - dokončení stavby za účelem provedení závěrečné kontrolní prohlídky;
4. Pro umístění technické infrastruktury do místní komunikace ulice Nádražní bylo vydáno rozhodnutí čj. OD-86270/2018-KATJA z 19.10.2018.
5. Žadatel bude respektovat a splní podmínky závazného stanoviska Policie ČR, Dopravní inspektorát Praha venkov-VÝCHOD čj. KRPS-21799-3/ČJ-2018-011506 z 6.6.2018:
  - po celou dobu existence všech připojení bude zajištěno, aby požadovaným rozhledům nebránily přechodné překážky (např. vegetace, shrnutý nebo navátý sníh);
  - stezky pro chodce budou u všech sjezdů upraveny stejným způsobem – pomocí pevné závoře (průpletu), bude na všech připojeních označena příslušným dopravním značením;
6. Pro stavbu vodního díla (dešťová kanalizace, prodloužení vodovodu) budou splněny podmínky závazného stanoviska vodoprávního úřadu (OŽP MěÚ Brandýs nad Labem-Stará Boleslav) čj. OŽP-86200/2018-PROMI z 13.11.2018:
  - vodní dílo bude provedeno podle předložené projektové dokumentace, kterou zpracoval  v 10/2018;

- výústní objekt bude opatřen zpětnou klapkou, detailní návrh bude projednán a odsouhlasen Povodím Labe s.p.;
  - zahájení a ukončení prací na výústním objektu bude oznámeno Povodí Labe s.p.;
  - stavbou nesmí dojít ke zmenšení průtočného profilu koryta vodního toku;
  - pro vydání kolaudačního souhlasu stavebník doloží: geodetické zaměření dešťové kanalizace a vodovodu v kopii katastrální mapy včetně polohopisných souřadnic X a Y v systému S-JTSK, zápis o předání a převzetí stavby, stavební deník, atesty použitých materiálů, zkoušky nepropustnosti dešťové kanalizace a nádrží, tlakové zkoušky vodovodu, doklad o provedení proplachu a dezinfekci vodovodu, rozbor vody, doklad o funkčnosti signalizačního vodiče, doklad o vytýčení stávajících sítí;
  - napojení na stávající vodovod provede provozovatel nebo oprávněná osoba za dozoru provozovatele;
  - budoucí provozovatel vodovodu bude přizván ke kontrolám podsypu a obsypu potrubí, k proplachu a dezinfekci vodovodu, tlakovým zkouškám a ke kontrole funkčnosti armatur a signalizačního vodiče;
  - v průběhu stavby musí být umožněn přístup k ovládacím armaturám na vodovodních řadech, stávající vodovodní řady, kanalizační stoky a jejich funkce nesmí být vlivem provádění stavby a následným provozem poškozeny;
  - v ochranném pásmu vodovodu a kanalizace budou zemní práce prováděny ručně;
  - veškeré poklapy musí být vyzvednuty do nivelety vozovky, případně chodníku;
  - v průběhu provádění prací musí být zachován přístup k pouličním stánkům, prodejnám, domovním vstupům, veřejným telefonním stanicím, veřejnému osvětlení, požárním hlásičům, hydrantům, uzávěrům;
  - výkopy musí být ohrazeny alespoň ze strany provozu, v noční době osvětleny výstražnými světly, pro chodce budou provedeny řádně označené přechody, případně lávky, tyto budou v noci také osvětleny;
  - v případě omezení vstupů nebo vjezdů pro vlastníky sousedních pozemků bude toto s nimi předem projednáno;
7. Budou splněny podmínky stanoviska Povodí Labe s.p. čj. PVZ/18/22200/Js/0 z 16.7.2018:
- odtok dešťových vod bude omezen na max. průtok 8 l/s;
  - retenční objem nádrže bude dimenzován na pětiletý déšť o maximálním objemu, minimálně tedy 93,6 m<sup>3</sup>;
  - detailní návrh výústního objektu bude projednán a odsouhlasen – Povodí Labe s.p., provozní středisko Lysá nad Labem (Nábřeží 406/1, Brandýs nad Labem, tel.: 326 902 355, 725 880 383);
8. Pro povolení k jinému nakládání s povrchovými vodami bylo vydáno rozhodnutí vodoprávního úřadu čj. OŽP-111089/2018-PROMI z 19.12.2018.
9. Budou splněny podmínky závazného stanoviska Drážního úřadu čj. DUCR-42611/18/Rj ze dne 24.7.2018:
- stavba bude provedena podle projektové dokumentace předložené Drážnímu úřadu, případné změny této dokumentace je stavebník povinen předem projednat s Drážním úřadem;
  - v místě stavby se nacházejí podzemní vedení a zařízení dráhy, před započítím stavebních prací stavebník zabezpečí vytýčení všech podzemních vedení a zařízení v obvodu staveniště a jejich případnou ochranu podle příslušných norem a předpisů za odborného dohledu správců vedení a zařízení;
  - stavbou nesmí být nepříznivě ovlivněny drážní objekty a zařízení;
  - na stavbě nesmějí být umístěna taková světla nebo barevné plochy, které by mohly vést k záměně s drážními znaky nebo mohly jinak ohrozit provoz dráhy;
  - při provádění stavby nesmí být ohrožena bezpečnost a plynulost železničního provozu, veškeré kroky při provádění stavby v obvodu dráhy-tj. harmonogram prací, nutná ochranná opatření, případné výluky kolejí, apod. je třeba řádně v předstihu projednat s vlastníkem a provozovatelem dráhy;
  - stavebník je povinen písemně oznámit Drážnímu úřadu termín zahájení stavby;
  - po ukončení stavby požádá stavebník o vydání závazného stanoviska ke kolaudaci, který Drážní úřad vydává podle § 7 odst. 3 zákona č. 266/1994 Sb.;
10. Budou splněny podmínky souhrnného stanoviska SŽDC, s.o. čj. S 1229/S-25167/2018-SŽDC-OŘ PHA-710-Ple z 27.6.2018:
- stavba bude navržena a provedena tak, aby ani v budoucnu nedošlo k porušení její funkce vlivem provozu dráhy, na případné stížnosti na negativní vlivy plynoucí z provozu železniční dopravy a souvisejících činností nebude brán zřetel;
  - realizací stavby nesmí být negativně ovlivněny drážní objekty a zařízení v majetku SŽDC, současně nesmí být stavbou ohrožena bezpečnost dráhy a drážní dopravy ani nesmí být narušena plynulost železničního provozu;
  - zahájení prací v ochranném pásmu a obvodu dráhy ohlásí investor písemně 14 dní předem OŘ Praha na e-mailovou adresu [epodatelnaoorpha@szdc.cz](mailto:epodatelnaoorpha@szdc.cz) a Správě tratí Praha východ OŘ PHA (kontakt: ) v ohlášení bude uvedeno čj. Tohoto souhrnného stanoviska;

- technologický postup a odborný dohled při provádění prací v ochranném pásmu a obvodu dráhy je nutno projednat před zahájením prací v tomto prostoru se Správou tratí Praha východ OŘ PHA (kontakt: [pha@szdc.cz](mailto:pha@szdc.cz) tel. [224242424](tel:224242424));
  - do průjezdného průřezu nevyložených staničních kolejí nesmí zasahovat žádné překážky (náradí, mechanizace, materiál apod.);
  - nesmí být zasahováno do drážního tělesa, jakékoliv náklady na opravu geometrické polohy koleje, drážních svahů atd. budou hrazeny zhotovitelem stavby;
  - bude zajištěno, aby srážková voda odtékala mimo drážní pozemky;
  - po ukončení prací bude povrch přilehlého terénu uveden do původního stavu;
  - v zájmovém území jsou vedeny napájecí kabelové trasy NN Správy elektrotechniky a energetiky (dále jen SEE) OŘ PHA, které nesmí být nijak dotčeno ani na něm nesmí být zřízeno zařízení cizího právního subjektu a veškeré kabelové trasy je nutné s předstihem vytýčit, je nutno zachovat ochranné pásmo kabelů včetně zákazu přejíždění kabelů vozidly s hmotností nad 6 t, veškeré zemní práce je nutno provádět ručně za zvýšené opatrnosti;
    - přesné vytýčení kabelů SEE OŘ PHA objednat u vedoucího střediska SZČ (p. Tichý Lukáš na mailové adrese [lukas.tichy@szdc.cz](mailto:lukas.tichy@szdc.cz) s dostatečným předstihem před zahájením stavby;
    - veškeré stavební práce v blízkosti zařízení SEE OŘ PHA je nutno provádět pod dohledem našich správců zařízení SEE OR PHA: VM SP – [vm.sp@szdc.cz](mailto:vm.sp@szdc.cz);
    - po pokládce nového napájecího vedení je nutné předat SEE Praha geodetické zaměření skutečného stavu (p. [geodetika@szdc.cz](mailto:geodetika@szdc.cz));
    - v souvislosti s překládaným zařízením SEE OŘ PHA na pozemek cizího vlastníka zřízení služebnosti ve prospěch SZDC (p. [szdc@szdc.cz](mailto:szdc@szdc.cz));
  - v průběhu stavby zůstane zachována průjezdnost komunikací, případně přístup pro jednotky HZS a další složky IZS k drážnímu tělesu
  - budou dodrženy připomínky Správy nádražních budov (dále jen SNB):
    - plocha mezi stavbou a výpravní budovou žst. Brandýs nad Labem v šíři min. 8 m musí zůstat volná pro případné parkování služebních vozidel, kontejnerů aj.;
    - zahájení a ukončení stavby nutno ohlásit místnímu správci SNB Praha (p. [snb.praha@szdc.cz](mailto:snb.praha@szdc.cz));
    - stavbou nesmí dojít k porušení ani poničení inženýrských sítí SNB;
    - případné vysekání rýhy na fasádě výpravní budovy provádět šetrně, rýhu dozdíť, začistit, nátěr fasády sjednotit s původním odstínem fasády, před zahájením prací na elektrozařízení ve správě NB Praha kontaktovat ([nb.praha@szdc.cz](mailto:nb.praha@szdc.cz));
  - stavební podnikatel musí dodržet ustanovení příslušných Technických kvalitativních podmínek staveb státních drah a Technických norem železnic (viz odkaz v našem souhrnném stanovisku);
  - pro zajištění bezpečnosti železničního provozu požadujeme, aby veškeré práce s možným vlivem na bezpečnost železničního provozu včetně přípravných prací byly prováděny ve vlakových přestávkách či v rámci výluky železniční dopravy. Pokud z projednání technologického postupu prací se Správou tratí Praha východ OŘ PHA vyplyne, že pro provádění prací jsou potřeba výluky kolejí, je nutno zpracovat technologický postup prací s časovými nároky na dobu přerušení železničního provozu a na konání jednotlivých výluk uzavřít smlouvu se SZDC s.o., Úsek provozování dráhy, Oddělení plánování výluk, Dlážděná 1003/7, 110 00 Praha 1-Nové Město (kontakt p. [vluky@szdc.cz](mailto:vluky@szdc.cz));  
žádost o vypracování výluk spolu s technologickým postupem prací s časovými nároky na dobu přerušení železniční dopravy je nutno předložit na Odbor provozní OŘ HA minimálně 120 dnů před předpokládaným termínem zahájení výluky ([vluky@szdc.cz](mailto:vluky@szdc.cz));
  - prostor do vzdálenosti 2,50 m od osy krajní koleje je prostor veřejně nepřístupný, v tomto prostoru se mohou pohybovat pouze osoby, které splňují stanovená zdravotní a smyslová kritéria pro činnost v tomto prostoru a které absolvovaly příslušná drážní školení; pro všechny osoby, které se v rámci přípravy a provádění stavby budou v tomto prostoru pohybovat, musí být vydáno povolení ke vstupu do prostor SZDC s.o. a do provozované železniční dopravní cesty (povolení vydává Odbor bezpečnosti SZDC s.o. na základě žádosti výhradně elektronickou formou – e-mailem);
  - po dokončení prací v ochranném pásmu a obvodu dráhy požádá investor v přiměřeném předstihu před kolaudací stavby OŘ PHA o účast na prohlídce dokončené stavby a o kontrolu splnění výše uvedených podmínek, dokladem o provedení prohlídky dokončené stavby a projevem souhlasu SZDC s kolaudací stavby je kladné vyjádření SZDC, OŘ PH;
11. Nejpozději ke kolaudaci stavby budou Krajské hygienické stanici Středočeského kraje předloženy výsledky měření skutečných hladin akustického tlaku A z provozu silniční dopravy do areálu parkovacího domu, v

- nejbližším chráněném venkovním prostoru staveb denní a noční době. Měření hluku bude provedeno oprávněným subjektem podle § 32a zákona č. 258/2000 Sb.
12. Do prováděcí projektové dokumentace budou zapracovány připomínky NIPI BEZBARIÉROVÉ PROSTŘEDÍ o.p.s. zn. 110180029 z 12.1.2018.
  13. Budou dodrženy podmínky stanovisek vlastníků a provozovatelů technické infrastruktury k existenci jejich zařízení v místě stavby (STAVOKOMPLET spol. s r.o. zn. 007V/2018/Br z 18.2.2018, GridServices s.r.o. zn. 5001648499 z 30.1.2018, ČEZ Distribuce a.s., Česká telekomunikační infrastruktura a.s. čj. 508007/18 z 10.1.2018.
  14. Stavba bude dokončena do 2 let ode dne nabytí právní moci tohoto rozhodnutí.
  15. Dokončenou stavbu lze užívat na základě vydaného kolaudačního souhlasu podle § 122 stavebního zákona

Účastníci řízení, na něž se vztahuje rozhodnutí správního orgánu:

Město Brandýs nad Labem-Stará Boleslav, Masarykovo náměstí 1/6, 250 01 Brandýs nad Labem-Stará Boleslav

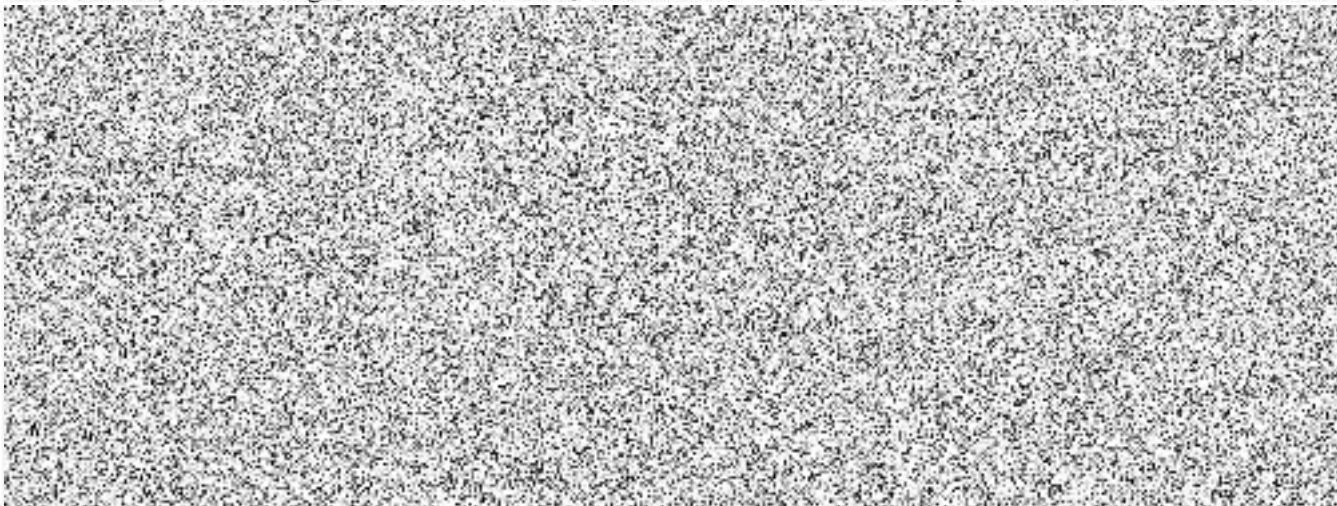
**Odůvodnění:**

Dne 29.8.2018 podal žadatel žádost o výjimku o z obecných požadavků na využívání území (výjimka z ustanovení § 25 odst. 4 vyhlášky č. 501/2006 Sb., o obecných požadavcích na využívání území, ve znění pozdějších předpisů) a o vydání společného povolení (územní rozhodnutí a stavební povolení). Stavební úřad obě podané žádosti podle zásady procesní ekonomie v souladu s § 140 zákona č. 500/2004 Sb., správní řád, ve znění pozdějších předpisů, usnesením spojil a dále vedl společné řízení. Dnem podání žádostí bylo zahájeno společné řízení.

Protože podaná žádost neměla požadované náležitosti, stavební úřad vyzval žadatele k doplnění podkladů a usnesením čj. OSÚÚPPP-85947/2018-JANPA ze dne 4.10.2018 řízení přerušil. Žadatel podáním ze dne 19.11.2018 požadované podklady doplnil.

Stavební úřad oznámil zahájení společného řízení známým účastníkům řízení a dotčeným orgánům. Jedná se o řízení s velkým počtem účastníků (více jak 30 účastníků řízení). Osoby, jejichž vlastnické nebo jiné věcné právo k sousedním stavbám anebo sousedním pozemkům nebo stavbám na nich může být rozhodnutím přímo dotčeno, jsou identifikováni označením pozemků a staveb evidovaných v katastru nemovitostí. Oznámení o zahájení řízení a další úkony v řízení byly doručovány postupem podle § 144 správního řádu, kdy žadateli, vlastníkům pozemků dotčených stavbou a dotčeným orgánům je doručováno jednotlivě (obálka do vlastních rukou nebo prostřednictvím datové schránky), ostatním účastníkům je doručováno prostřednictvím veřejné vyhlášky na úřední desce. Současně nařídil ústní jednání spojené s ohledáním na místě na 21.12.2018, o jehož výsledku byl sepsán protokol a je součástí vedeného spisu.

Okruh účastníků řízení o výjimce je určen podle § 27 zákona č. 500/2004 Sb., správní řád, ve znění pozdějších předpisů (dále jen "správní řád"), tak že účastníkem podle § 27 odst. 1 písm. a) je: Město Brandýs nad Labem-Stará Boleslav, podle § 27 odst. 2 správního řádu: České dráhy, a.s., Správa železniční dopravní cesty, státní organizace, Oblastní ředitelství Praha, M-INTERIER, spol. s r.o., ČEZ Distribuce, a.s., GridServices, s.r.o., Česká telekomunikační infrastruktura a.s., STAVOKOMPLET spol.s r.o., ABAK, spol. s r.o. čes. ABAK, GmbH něm. ABAK, Co.Ltd. angl., TV CABLE s.r.o., BrazdimNET s.r.o., InfoTel, spol. s r.o., Povodí Labe, státní



Okruh účastníků společného řízení stavební úřad stanovil v souladu s § 94k stavebního zákona následovně: žadatel, obec, na jejímž území má být záměr uskutečněn (Město Brandýs nad Labem-Stará Boleslav),

osoby s vlastnickým právem k pozemkům, na kterých má být záměr uskutečněn (Město Brandýs nad Labem-Stará Boleslav, České dráhy, a.s., M-INTERIER, spol. s r.o.), osoby, jejich vlastnické právo nebo jiné věcné právo k sousedním stavbám anebo k sousedním pozemkům nebo stavbám na nich může být společným povolením přímo dotčeno (ČEZ Distribuce, a.s., GridServices, s.r.o., Česká telekomunikační infrastruktura a.s., STAVOKOMPLET spol.s r.o., ABAK, spol. s r.o. TV CABLE s.r.o., BrazdimNET s.r.o., InfoTel, spol. s r.o., Povodí Labe, státní podnik, osoby s vlastnickými nebo jinými věcnými právy k sousedním pozemkům: st. p. 1825, 1824, 3019, 3020, 3021, 3022, 3023, 3024, 3025, 3026, 3027, 3028, 3029, 3030, 3031, 3032, 3033, 3034, 3035, 3036, 3037, 3038, 3039, 1078, 988/1, 338, 2809, p.č. 360/5, 338/20, 338/19, 339/1, 339/38, 344/1, 344/15, 1039/2, 343/1, 128/6, 128/4, 343/16, 1064/17 v k.ú. Brandýs nad Labem; osoby s vlastnickými nebo jinými věcnými právy k sousedním stavbám: Brandýs nad Labem č.p. 1961, č.p. 1898, č.p. 745, č.p. 303 a č.p. 1887;).

Pro stavbu bylo vydáno závazné stanovisko orgánu územního plánování podle § 96b stavebního zákona. Stavba je umístěna v ploše **DZ - dopravní infrastruktura – železniční**. V přípustném využití pro danou plochu je možné mj. „stavby a zařízení dopravní a technické povahy, drobné účelové stavby související s dopravní obsluhou sídla“ a v podmíněně přípustném využití plochy *stavby a zařízení technického vybavení ve veřejném zájmu*“. Stavba není v rozporu s platným územním plánem města Brandýs nad Labem-Stará Boleslav

Stavební úřad přezkoumal předloženou žádost, projednal ji s účastníky řízení, veřejností a dotčenými orgány a zjistil, že jejím uskutečněním nebo užíváním nejsou ohroženy zájmy chráněné stavebním zákonem, předpisy vydanými k jeho provedení a zvláštními předpisy. Umístění stavby je v souladu se schválenou územně plánovací dokumentací a vyhovuje obecným požadavkům na využívání území. Projektová dokumentace stavby splňuje obecné požadavky na výstavbu. Stavební úřad v průběhu řízení neshledal důvody, které by bránily povolení záměru.

Byly doloženy souhlasy vlastníků pozemků dotčených stavbou (České dráhy, a.s., M-INTERIER, spol. s r.o.).

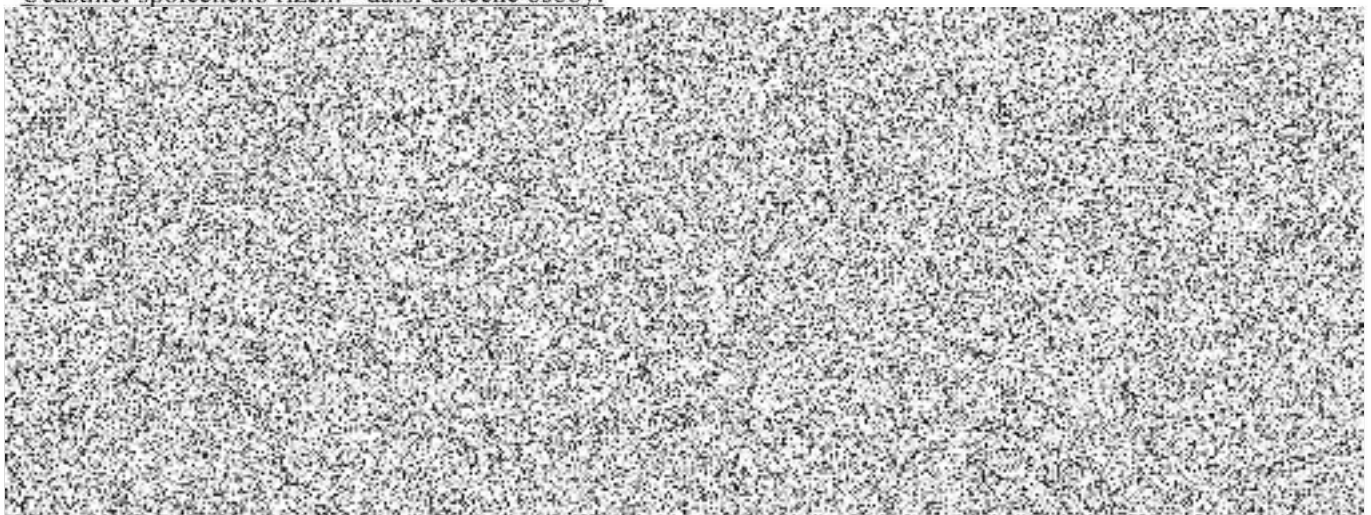
#### Stanoviska sdělili:

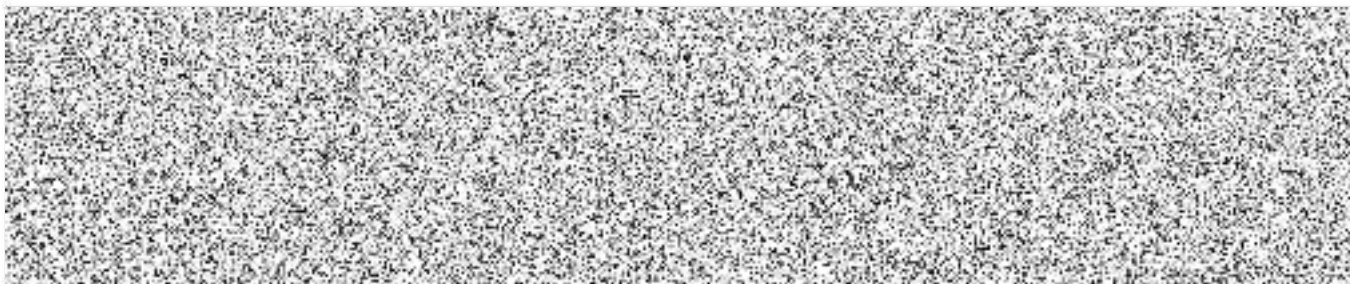
OŽP MěÚ Brandýs nad Labem-Stará Boleslav, úsek územního plánování OSÚÚPPP MěÚ Brandýs nad Labem-Stará Boleslav Odbor dopravy MěÚ Brandýs nad Labem-Stará Boleslav, OISM MěÚ Brandýs nad Labem-Stará Boleslav, České dráhy a.s., SŽDC s.o., Dražní úřad, Povodí Labe s.p., Krajská správa a údržba silnic Středočeského kraje, DI Policie ČR, Hasičský záchranný sbor Středočeského kraje, Krajská hygienická stanice Středočeského kraje, ČEZ Distribuce a.s., Česká telekomunikační infrastruktura a.s., GridServices s.r.o., Oblastní inspektorát práce pro Středočeský kraj, NIPI BEZBARIÉROVÉ PROSTŘEDÍ o.p.s., UPC Česká republika s.r.o., BrazdimNET s.r.o., ABAK spol. s r.o., TV Cable s.r.o., OŽP Krajského úřadu Středočeského kraje,

Stavební úřad zajistil vzájemný soulad předložených závazných stanovisek dotčených orgánů vyžadovaných zvláštními předpisy a zahrnul je do podmínek rozhodnutí.

Stavební úřad rozhodl, jak je uvedeno ve výroku rozhodnutí, za použití ustanovení právních předpisů ve výroku uvedených.

#### Účastníci společného řízení - další dotčené osoby:





Vypořádání s návrhy a námitkami účastníků:

Účastníci neuplatnili návrhy a námitky.

Vypořádání s vyjádřeními účastníků k podkladům rozhodnutí:

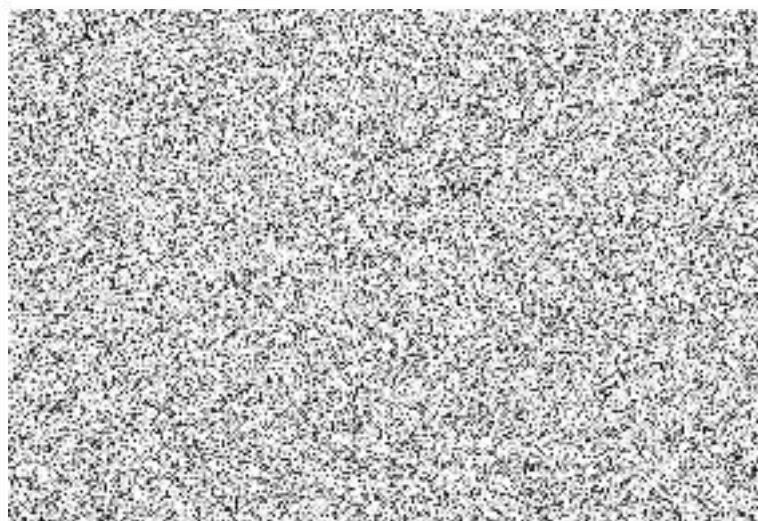
Účastníci se k podkladům rozhodnutí nevyjádřili.

**Poučení účastníků:**

Proti tomuto rozhodnutí se lze odvolat do 15 dnů ode dne jeho oznámení k Odboru územního plánování a stavebního řádu Krajského úřadu Středočeského kraje podáním u zdejšího správního orgánu.

Odvolání se podává s potřebným počtem stejnopisů tak, aby jeden stejnopis zůstal správnímu orgánu a aby každý účastník dostal jeden stejnopis. Nepodá-li účastník potřebný počet stejnopisů, vyhotoví je správní orgán na náklady účastníka. Odvoláním lze napadnout výrokovou část rozhodnutí, jednotlivý výrok nebo jeho vedlejší ustanovení. Odvolání jen proti odůvodnění rozhodnutí je nepřípustné.

Stavební úřad po dni nabytí právní moci společného povolení zašle stejnopis písemného vyhotovení společného povolení opatřený doložkou právní moci a vyhotovení ověřené dokumentace stavebníkovi, vlastníkovi stavby, pokud není stavebníkem, dotčeným orgánům a stavebnímu úřadu příslušnému k umístění nebo povolení vedlejší stavby v souboru staveb, a obecnímu stavebnímu úřadu, nejde-li o soubor staveb. Stavebníkovi zašle také štítek obsahující identifikační údaje o povoleném stavebním záměru.



**Poplatek:**

Správní poplatek podle zákona č. 634/2004 Sb., o správních poplatcích se nevyměřuje.

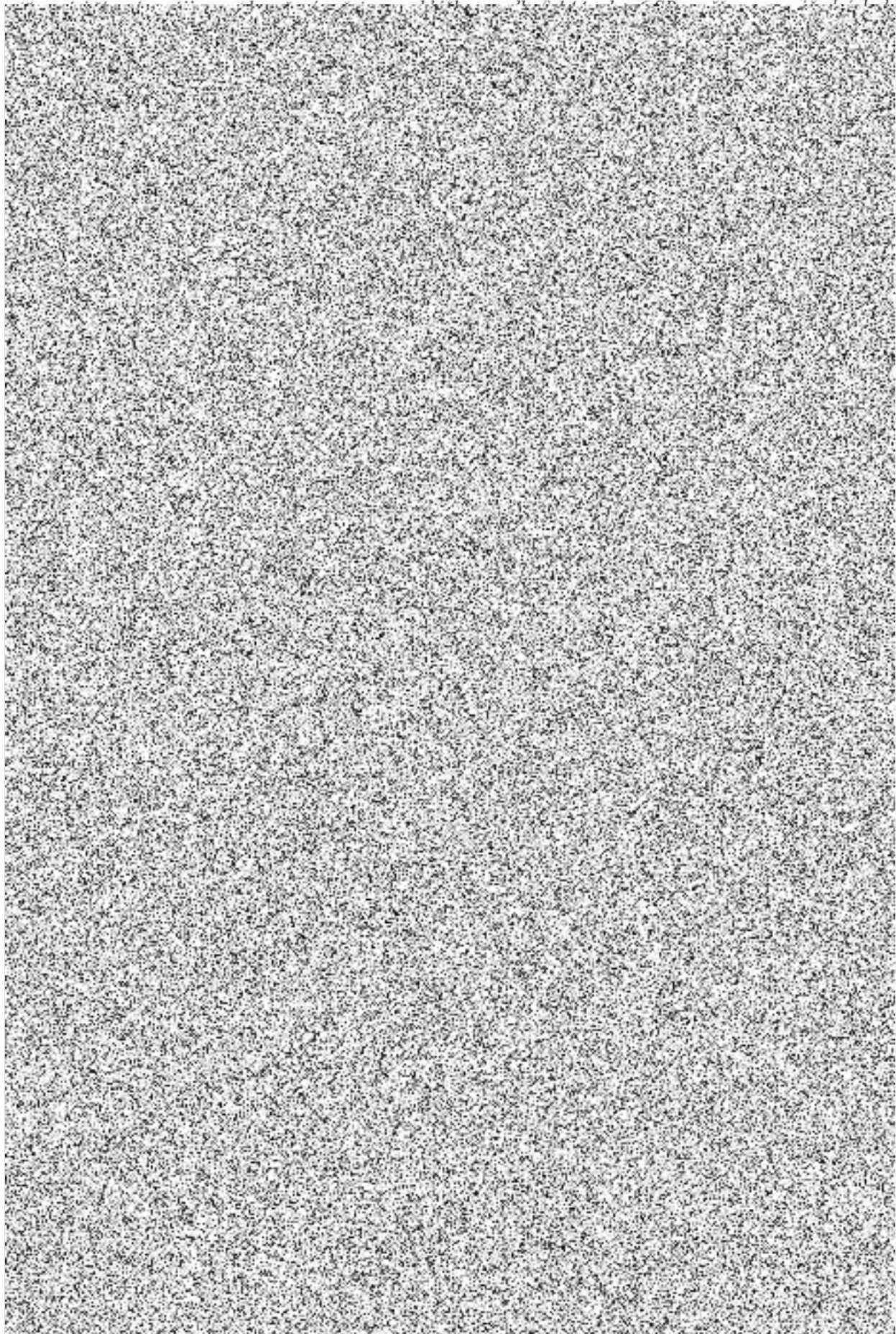
**Toto rozhodnutí musí být vyvěšeno po dobu 15 dnů.**

Vyvěšeno dne: .....

Sejmuto dne: .....

Razítko, podpis orgánu, který potvrzuje vyvěšení a sejmnutí oznámení.

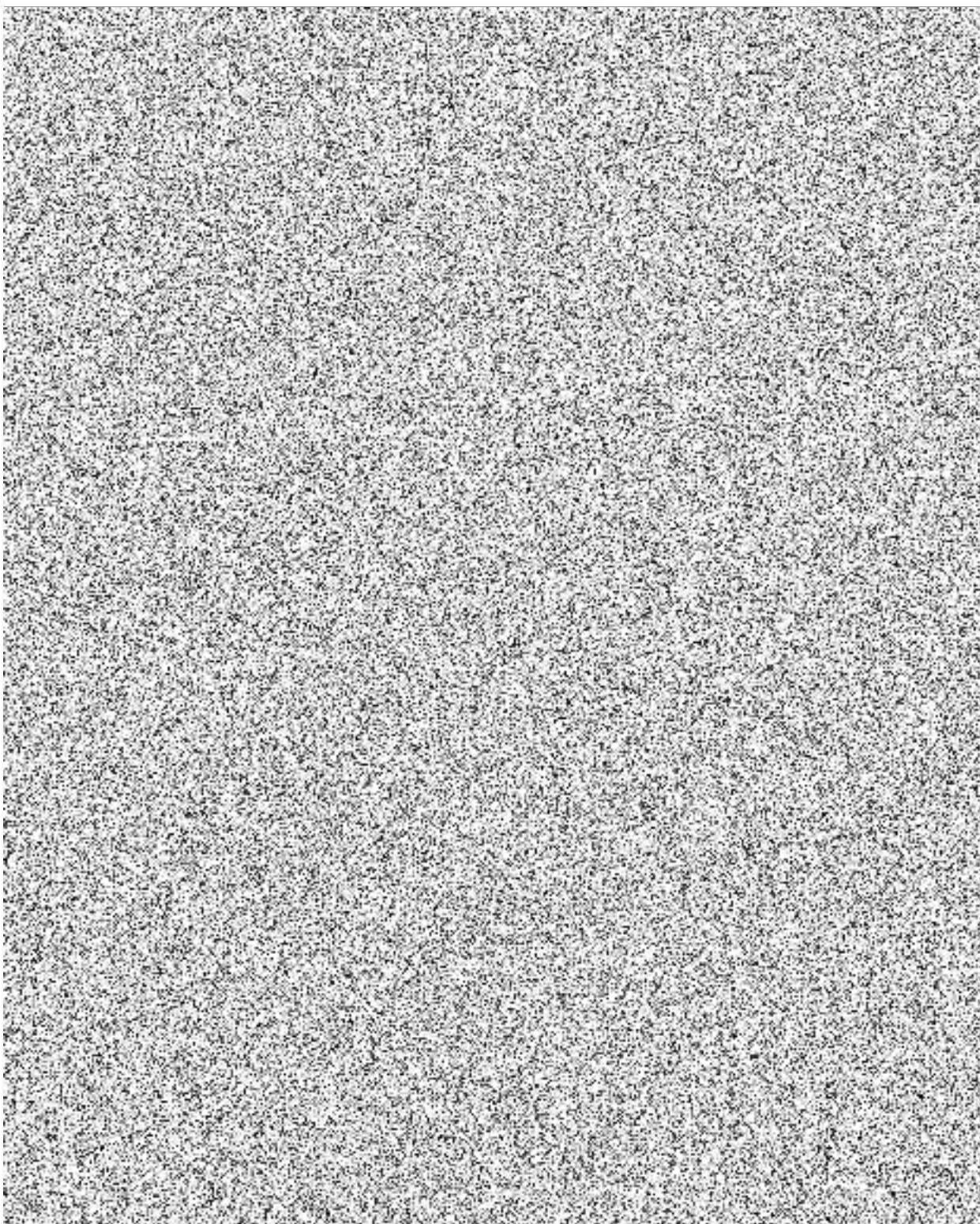
**Obdrží:**



skách

nad





účastníci společného územního a stavebního řízení podle § 94k písm. a), b), c) d) stavebního zákona (jednotlivě do vlastních rukou):

REINVEST spol. s r.o., IDDS: 2hwr7sk

sídlo: K Novému dvoru č.p. 897/66, Praha 4-Lhotka, 142 00 Praha 411

zastoupení pro: Město Brandýs nad Labem-Stará Boleslav, Masarykovo náměstí 1/6, 250 01 Brandýs nad Labem-Stará Boleslav

České dráhy, a.s., IDDS: e52cdsf

sídlo: nábreží Ludvíka Svobody č.p. 1222/12, 110 00 Praha 1-Nové Město

Správa železniční dopravní cesty, státní organizace, Oblastní ředitelství Praha, IDDS: ucchjm

sídlo: Partyzánská č.p. 1504/24, 170 00 Praha 7

M-INTERIER, spol. s r.o., IDDS: y7rmvvs

sídlo: Na Ovesníku č.p. 203/4, Praha 9-Kbely, 197 00 Praha 97

ČEZ Distribuce, a.s., IDDS: v95uqfy  
sídlo: Teplická č.p. 874/8, Děčín IV-Podmokly, 405 02 Děčín 2

GridServices, s.r.o., IDDS: jnnyjs6  
sídlo: Plynárenská č.p. 499/1, Zábrdovice, 602 00 Brno 2

Česká telekomunikační infrastruktura a.s., IDDS: qa7425t  
sídlo: Olšanská č.p. 2681/6, 130 00 Praha 3-Žižkov

STAVOKOMPLET spol.s r.o., IDDS: n834kd3  
sídlo: Královická č.p. 251, Zápy, 250 01 Brandýs nad Labem-Stará Boleslav

ABAK, spol. s r.o. čes. ABAK, GmbH něm. ABAK, Co.Ltd. angl., IDDS: 48wir4b  
sídlo: Lomecká č.p. 695, Praha 9-Újezd nad Lesy, 190 16 Praha 916

TV CABLE s.r.o., IDDS: t5w8sq5  
sídlo: 8. května č.p. 498/35, 779 00 Olomouc 9

BrazdimNET s.r.o., IDDS: 8fysq64  
sídlo: Starý Brázdím č.p. 1, 250 63 Mratín

InfoTel, spol. s r.o., IDDS: t4wbzpv  
sídlo: Novolíšeňská č.p. 2678/18, Líšeň, 628 00 Brno 28

Povodí Labe, státní podnik, IDDS: dbyt8g2  
sídlo: Víta Nejedlého č.p. 951/8, Slezské Předměstí, 500 03 Hradec Králové 3

účastníci společného územního a stavebního řízení podle § 94k písm. e) stavebního zákona (doručení veřejnou vyhláškou podle § 144 odst. 6 SŘ vyvěšenou na úředních deskách MěÚ Brandýs nad Labem-Stará Boleslav):

Osoby s vlastnickými nebo jinými věcnými právy k sousedním pozemkům: st. p. 1825, 1824, 3019, 3020, 3021, 3022, 3023, 3024, 3025, 3026, 3027, 3028, 3029, 3030, 3031, 3032, 3033, 3034, 3035, 3036, 3037, 3038, 3039, 1078, 988/1, 338, 2809, p.č. 360/5, 338/20, 338/19, 339/1, 339/38, 344/1, 344/15, 1039/2, 343/1, 128/6, 128/4, 343/16, 1064/17 v k.ú. Brandýs nad Labem

Osoby s vlastnickými nebo jinými věcnými právy k sousedním stavbám: Brandýs nad Labem č.p. 1961, č.p. 1898, č.p. 745, č.p. 303 a č.p. 1887;

dotčené orgány státní správy (doručení jednotlivě do vlastních rukou)

Hasičský záchranný sbor Středočeského kraje, územní odbor Mladá Boleslav, IDDS: 8cuhpqx

sídlo: Laurinova č.p. 1370, 293 01 Mladá Boleslav 1

Krajská hygienická stanice Středočeského kraje se sídlem v Praze, IDDS: hhcai8e

sídlo: Dittrichova č.p. 329/17, 120 00 Praha 2-Nové Město

Oblastní inspektorát práce pro Středočeský kraj se sídlem v Praze, IDDS: nhtefdc

sídlo: Ve Smečkách č.p. 29, 110 00 Praha 1

Městský úřad Brandýs nad Labem-Stará Boleslav, odbor dopravy, Mariánské náměstí č.p. 28/10, 250 01 Brandýs nad Labem-Stará Boleslav

Městský úřad Brandýs nad Labem-Stará Boleslav, Odbor životního prostředí, Ivana Olbrachta č.p. 59/2, 250 01 Brandýs nad Labem-Stará Boleslav

Městský úřad Brandýs nad Labem-Stará Boleslav, OSÚÚPPP, úsek územního plánování, Masarykovo náměstí č.p. 1/6, 250 01 Brandýs nad Labem-Stará Boleslav

Drážní úřad, IDDS: 5mjaatd

sídlo: Wilsonova č.p. 300/8, Praha 2-Vinohrady, 110 00 Praha 1

Policie České republiky, Krajské ředitelství policie Středočeského kraje, Územní odbor Praha venkov - východ, Dopravní inspektorát, IDDS: 2dtai5u

sídlo: Mladoboleslavská č.p. 38, 190 17 Praha 9-Vinoř

ostatní (doručení jednotlivě do vlastních rukou)

NIPi bezbariérové prostředí, o.p.s., IDDS: 5ec62h6

sídlo: Havlíčkova č.p. 4481/44, 586 01 Jihlava 1





## ZÁRUČNÍ LISTINA

Věřitel:

**Město Brandýs nad Labem-Stará Boleslav**  
**Masarykovo náměstí 1/6**  
**250 01 Brandýs nad Labem-Stará Boleslav**  
**IČO: 00240079**

**Bankovní záruka č. 2004088029**

Byli jsme informováni, že podle SMLOUVY O DÍLO č.0050/2020 na zhotovení stavby / díla „**Parkovací dům P+R v Brandýse nad Labem – Staré Boleslavi**“ (dále jen „Smlouva“), která bude uzavřena mezi Vámi a **BAK stavební společnost, a.s., Žitenická 871/1, Prosek, 190 00 Praha 9, IČO: 28402758**, zapsaná v obchodním rejstříku vedeném Městským soudem v Praze, oddíl B, vložka 14336 (dále jen „Klient“), je za splnění povinností Klienta ze Smlouvy vyžadována bankovní záruka ve výši CZK 6.512.847,00.

Z příkazu Klienta se my, Komerční banka, a.s., se sídlem Praha 1, Na Příkopě 33 čp. 969, PSČ 114 07, IČO: 45317054, zapsaná v obchodním rejstříku vedeném Městským soudem v Praze, oddíl B, vložka 1360, neodvolatelně a bezpodmínečně zavazujeme vyplatit Vám bez odkladu a bez námitek jakoukoliv částku nebo částky, až do celkové výše

**CZK 6.512.847,00**

**slovy: Korun českých Šestmilionůpětsetdvanácttisicosmsetčtyřicetsedm 00/100**  
**(dále jen „Zaručená částka“)**

po obdržení Vaší první písemné výzvy, která bude v souladu se všemi podmínkami této záruky a bude obsahovat Vaše písemné prohlášení, že Klient nesplnil své povinnosti ze Smlouvy (dále jen „Výzva“). Výzva musí dále obsahovat identifikaci Klienta, Smlouvy (včetně data jejího uzavření) a nesplněné povinnosti ze Smlouvy.

Vaše podpisy na Výzvě musí být úředně ověřeny nebo pravost Vašich podpisů a oprávněnost podepsaných osob na Výzvě musí být potvrzeny Vaší bankou.

Výzva v originále nám musí být doručena v listinné podobě doporučenou poštou na adresu:

Komerční banka, a.s., odd. Bankovní záruky (3833), P.O.BOX 839, 114 07 Praha 1,  
nebo kurýrem či osobně na adresu:

Komerční banka, a.s., odd. Bankovní záruky (3833), Václavské náměstí 42, 114 07 Praha 1  
nejpozději k níže uvedenému datu uplynutí platnosti této záruky.

Zaručená částka se snižuje o každou námi provedenou platbu z této záruky. Vyplacením celé výše Zaručené částky tato záruka zaniká.

Tato záruka je platná do data 21.9.2021 včetně (datum uplynutí platnosti). Uplynutím tohoto dne tato záruka zaniká, a to i v případě, že tento den nebude pracovním dnem v místě pro doručení Výzvy.

Před datem uplynutí platnosti zaniká tato záruka i uplynutím dne, ve kterém nám bude doručeno Vaše sdělení, že nás zprošťujete ze všech povinností daných touto zárukou a že vůči nám nemáte žádné nároky plynoucí z této záruky.

Toto sdělení nám musí být předloženo v listinném originále nebo úředně ověřené kopii na výše uvedenou adresu pro Výzvu (Vaše podpisy na sdělení musí být úředně ověřeny nebo pravost Vašich podpisů a oprávněnost podepsaných osob na sdělení musí být potvrzeny Vaší bankou) nebo elektronicky (podepsané uznávaným elektronickým podpisem) zaslané do datové schránky.



**KB**

Práva z této záruky, tj. právo uplatnit tuto záruku a právo na plnění z této záruky, nelze postoupit na třetí osobu. Právo na plnění z této záruky nelze zastavit.

Tato záruka se řídí právním řádem České republiky.

Praha, 30.6.2020

**Komerční banka, a.s.**

*podepsáno elektronicky*

*podepsáno elektronicky*





## Pojistná smlouva číslo: 0022776524

**Česká podnikatelská pojišťovna, a.s., Vienna Insurance Group**

**Sídlo: Praha 8, Pobřežní 665/23, PSČ 186 00**

**Zastoupena: na základě zmocnění níže podepsanými osobami**

**IČ: 63998530**

**Zápis v obchodním rejstříku: Městský soud v Praze, oddíl B, vložka 3433**

**Bankovní spojení:** [REDACTED]

**Tel: 956 451 312**

dále jen pojistitel

a

**Obchodní firma: BAK stavební společnost, a.s.**

**Sídlo: Antala Staška 510/38, Krč, 140 00 Praha 4**

**Zastoupena: [REDACTED] ístopředsedou představenstva**

**IČ: 28402758**

**Zápis v obchodním rejstříku: Městský soud v Praze, oddíl B, vložka 14336**

**Bankovní spojení:** [REDACTED]

**Tel: 499 800 235, fax: 499 800 201**

dále jen pojistník

uzavírají

podle zákona č. 89/2012 Sb., občanský zákoník, v platném znění tuto pojistnou smlouvu, která spolu s pojistnými podmínkami pojistitele a přílohami tvoří nedílný celek.

	<b>Hlavní pojišťovací zprostředkovatel</b>
<b>Název:</b>	RENOMIA, a.s.
<b>Sjednatelské číslo:</b>	9999153000
<b>Jméno a příjmení jednající osoby:</b>	Michaela Hanková
<b>Registrační číslo ČNB:</b>	011163PM

**Vypracoval (pečovatel):** [REDACTED]

ÚPR 8890000102

## Článek I.

### Úvodní ustanovení

1. Členský stát sídla pojistitele: Česká republika
2. Pojistník sjednává tuto pojistnou smlouvu s pojistitelem ve svůj prospěch, tzn. je zároveň pojištěným a dále jsou pojištěnými objednatelé, účastníci sdružení pro danou stavbu, techničtí poradci, stavbyvedoucí, vykonavatelé prací a subdodavatelé smluvně zúčastnění na budovaném díle, kteří mají příslušné oprávnění k provádění sjednaných činností a jejichž dodávky jsou zahrnuty do pojistné částky pro budované dílo.
3. **Předmět podnikání nebo činnosti zhotovitele** ke dni uzavření této pojistné smlouvy je uveden v příložené kopii výpisu z obchodního rejstříku, která tvoří přílohu č. 1 pojistné smlouvy.
4. Pojištění se řídí Všeobecnými pojistnými podmínkami (dále jen VPP), Doplnkovými pojistnými podmínkami (dále jen DPP) uvedenými v čl. II pojistné smlouvy a dále ujednáními sjednanými v pojistné smlouvě. VPP a DPP tvoří přílohu č. 2 pojistné smlouvy.
5. Oprávněná osoba: pojištěný nebo jiná osoba, které v důsledku pojistné události vznikne právo na pojistné plnění podle příslušných VPP, DPP.
6. Místo pojištění: místa realizace děl budovaných pojištěným na základě písemného smluvního vztahu (např. smlouva o dílo, kontrakt) na území České republiky
7. Pojistné částky byly stanoveny pojistníkem, není-li v této pojistné smlouvě dále uvedeno jinak.
8. Sjednané pojištění je pojištěním škodovým.
9. Pro případ, že se na pojistníka při uzavírání smluv vztahuje zákon č. 340/2015 Sb. v platném znění, se smluvní strany dohodly, že pokud tato Smlouva podléhá povinnosti uveřejnění podle zákona č. 340/2015 Sb., o zvláštních podmínkách účinnosti některých smluv, uveřejňování těchto smluv a o registru smluv (zákon o registru smluv), je tuto Smlouvu povinen uveřejnit pojistník, a to ve lhůtě a způsobem stanoveným tímto zákonem. Pojistník je dále povinen při registraci smlouvy zadat do příslušného formuláře datovou schránku **3v8dkek** tak, aby mohl být pojišťitel informován správcem registru smluv o zadání smlouvy do tohoto registru. Pojistník je rovněž povinen při zaslání smlouvy správci registru smluv zajistit, aby byly ze zveřejňovaného znění Smlouvy odstraněny veškeré informace, které se dle zákona č. 106/1999 Sb., o svobodném přístupu k informacím, nezveřejňují.
10. Tato pojistná smlouva nahrazuje pojistnou smlouvu č. 0013950320, která zaniká dnem předcházejícím dni nabytí účinnosti této pojistné smlouvy (počátku pojištění).

## Článek II.

### Pojistná nebezpečí, předměty pojištění, pojistné částky, limity plnění a spoluúčasti

#### 1. STAVEBNĚ MONTÁŽNÍ POJIŠTĚNÍ

**Pojištění je upraveno:** VPP pro pojištění majetku VPPM 1/16 (dále jen VPPM 1/16)  
DPP pro stavebně montážní pojištění DPPSM MP 1/16 (dále jen DPPSM MP 1/16)  
Doložkami uvedenými v příloze této pojistné smlouvy.

**Pojištění se sjednává v rozsahu článku 5 DPPSM MP 1/16.**

Pojištění se dále sjednává v rozsahu:

Pojistného nebezpečí odcizení pojištěné věci krádeží vloupáním a odcizení pojištěné věci loupeží.

Pojistného nebezpečí vandalismus.

Pojistného nebezpečí graffiti.

- 1.1. Předmětem této pojistné smlouvy je pojištění budovaných stavebních nebo montážních děl prováděných pojištěným v souladu s právními a technickými předpisy na základě písemného smluvního vztahu a rizika, která s výstavbou souvisejí.

Pojištění dle této pojistné smlouvy se vztahuje na všechna díla budovaná pojištěným, jejichž výstavba nebo montáž probíhá v době trvání pojistné smlouvy a jejichž hodnota nepřesahuje maximální hodnotu budovaného stavebního nebo montážního díla uvedenou v odst. 1.2.1.1. bodu 1 článku II pojistné smlouvy.

Pojištění se vztahuje i na tu část budovaných děl, na jejíž budování se pojištěný podílil jako člen sdružení.

1.2. Předmět pojištění		Pojistná částka [Kč]	Spoluúčast <sup>2)</sup> [Kč]
<b>Stavebně montážní pojištění</b>			
1.2.1.	Celková hodnota budovaného stavebního nebo montážního díla (konečné a provizorní stavební výkony, včetně všech materiálů použitých k tomuto účelu)	1.000.000.000,-	100.000,-
1.2.1.1.	Max. hodnota jednoho stavebního díla	500.000.000,-	100.000,-
1.2.1.2.	Stavební materiály nebo díly dodané investorem	50.000.000,-	100.000,-
1.2.2.	Stávající majetek <sup>1)</sup> v rozsahu doložky D119	50.000.000,-	100.000,-
1.2.3.	Zařízení staveniště vlastní a cizí <sup>1)</sup>	20.000.000,-	100.000,-
1.2.4.	Stavební a montážní stroje, nářadí a přístroje vlastní a cizí <sup>1)</sup> v rozsahu doložky D202	15.000.000,-	100.000,-
1.2.5.	Náklady na úklid, stržení a odvoz zbytků	20.000.000,-	100.000,-

<sup>1)</sup> Pojistná částka se sjednává na první riziko.

<sup>2)</sup> Sjednaná spoluúčast se vztahuje na všechna sjednaná pojistná nebezpečí v rozsahu DPPSM MP 1/16.

Pro škody způsobené povodní a záplavou se sjednává spoluúčast z pojistného plnění pro každou pojistnou událost ve výši 100.000,-Kč.

Pojištění pro pojistné nebezpečí odcizení se sjednává se spoluúčastí ve výši 100.000,-Kč.

Pojištění pro pojistné nebezpečí vandalismus se sjednává se spoluúčastí ve výši 100.000,-Kč.

Pojištění pro pojistné nebezpečí graffiti se sjednává se spoluúčastí ve výši 100.000,-Kč.

**Limity pojistného plnění pro jednotlivá pojistná nebezpečí jsou uvedeny v článku V. pojistné smlouvy.**

1.3. Pojistná částka stanovená pro stavební výkon v odst. 1.2.1. tohoto bodu je horní hranicí plnění pojistitele pro jednu a všechny pojistné události nastalé v průběhu pojistného roku.

Dojde-li v průběhu doby trvání pojištění ke snížení pojistné částky z důvodu poskytnutého pojistného plnění, je možné dohodou s pojistitelem pro zbytek pojistného roku obnovit pojistnou částku do její původní výše doplacením pojistného s použitím sjednaných sazeb.

1.4. Pojistná částka stanovená pro stavební výkon odst. 1.2.1. tohoto bodu pojistné smlouvy zahrnuje celkovou předpokládanou minimální hodnotu všech kontraktů na stavební nebo montážní činnost sjednaných pojištěným za jeden pojistný rok a je horní hranicí plnění pojistitele pro jednu a všechny pojistné události, ke kterým dojde v jednom pojistném roce.

Toto pojištění se vztahuje na budovaná díla s maximální hodnotou do 500.000.000,- Kč.

1.5. Ujednává se, že stavby, u kterých bude hodnota kontraktu vyšší než 500.000.000,- Kč, doba trvání jejich výstavby delší než 36 měsíců nebo jejich rizikovost přesáhne rámec pojištěným běžně prováděných staveb, jsou pojištěny, pokud budou nahlášeny pojistiteli do 10 dní před zahájením výstavby.

Za budovaná díla s vyšší rizikovostí se pro účely tohoto pojištění považují např. díla prováděná hornickým způsobem (ražení štol a tunelů), mosty, viadukty, liniové stavby a jejich části, jakékoliv stavby na vodních tocích, stavby na problematických podložích a pylonech apod.

Pojistitel rozhodne, zda kontrakt bude zahrnut do pojištění. V případě, že požadavek pojištěného bude akceptován, pojistitel rozhodne za jakých podmínek. Dále pojistitel rozhodne, zda bude kontrakt zahrnut do této rámcové pojistné smlouvy nebo zda bude pojištění řešeno samostatnou pojistnou smlouvou.



## 2. POJIŠTĚNÍ ODPOVĚDNOSTI

Z pojištění odpovědnosti má pojištěný právo, aby za něho pojistitel v případě pojistné události nahradil poškozenému újmu, v rozsahu a ve výši určené zákonem, pojistnou smlouvou a příslušnými pojistnými podmínkami, vznikla-li povinnost k náhradě pojištěnému.

**Pojištění je upraveno:** VPP pro pojištění odpovědnosti VPPOD 1/16 (dále jen VPPOD 1/16)  
DPP pro stavebně montážní pojištění DPPSM MP 1/16 (dále jen DPPSM MP 1/16)  
Doložkami uvedenými v příloze této pojistné smlouvy.

**Rozsah pojištění:** Pojištění se sjednává v rozsahu článku 9 DPPSM MP 1/16. V souladu s DPPSM MP 1/16 se ujednává, že se pojištění odpovědnosti vztahuje i na povinnost pojištěného a spolupojištěných osob, specifikovaných v bodě 2 článku I. této pojistné smlouvy poskytující výkony na pojištěném budovaném díle, nahradit újmu způsobenou si vzájemně mezi sebou tak, jako kdyby byla pro každou osobu vyhotovena samostatná pojistná smlouva.

**Limit pojistného plnění činí ..... 100.000.000,-Kč**

Pojištění se sjednává se spoluúčastí ve výši 50.000,- Kč, pro škody na zdraví se spoluúčastí ve výši 0,- Kč.

### Článek III.

#### Výklad pojmů, výluky z pojištění

Vedle pojmů, jejichž výklad je uveden ve VPP a DPP se pro účely pojistné smlouvy přijímá tento výklad dalších pojmů dotčených pojištěním podle této pojistné smlouvy:

**Stávajícím majetkem** se rozumí movité a nemovité věci, které se nacházejí na místě pojištění nebo v jeho bezprostředním okolí a které patří pojištěnému nebo jsou v jeho péči, opatrování nebo pod jeho kontrolou a nejsou součástí pojištěného budovaného díla ani neslouží k jeho realizaci.

**Ročním limitem plnění** se rozumí horní hranice pojistného plnění pojistitele pro jednu a všechny pojistné události nastalé v průběhu pojistného roku.

**Škodním průběhem** poměr mezi vyplaceným pojistným plněním (vč. rezervy na škody vzniklé, nahlášené, ale v době poskytnutí bonifikace nevyplacené) sníženým o uhrazené regresy a přijatým pojistným, přičemž vyplacené pojistné plnění i přijaté pojistné jsou vztahovány k roku účinnosti příslušné pojistné smlouvy. U víceletých pojistných smluv se vyplacené pojistné plnění i přijaté pojistné započítává postupně do příslušných pojistných let, přičemž hranicí mezi jednotlivými roky je datum výročí účinnosti pojistné smlouvy. Rozhodující pro přiřazení vyplaceného plnění do jednotlivých pojistných let (upisovacích roků) je datum vzniku pojistné události. U pojistných smluv sjednaných na dobu kratší jednoho roku je vyplacené pojistné plnění i přijaté pojistné vztahováno ke sjednané době pojištění.

**Pojistným rokem** období jednoho kalendářního roku, který počíná běžet dnem počátku pojištění.

**Sublimitem plnění** horní hranice pojistného plnění pojistitele pro případy specifikované v pojistné smlouvě. Je uplatňován v rámci limitu plnění, ke kterému se vztahuje. Není-li v pojistné smlouvě výslovně uvedeno jinak, jsou sublimity plnění sjednány jako roční tzn. jako horní hranice plnění pojistitele v jednom pojistném roce.

**Krupobitím** jev, při kterém kousky ledu různého tvaru, velikosti, hmotnosti a hustoty, vytvořené v atmosféře dopadají na předmět pojištění, přičemž dochází k jejímu poškození nebo zničení. Pojistnou událostí z důvodu tohoto pojistného nebezpečí je takové poškození nebo zničení předmětu pojištění, které bylo způsobeno:

a) přímým působením krupobití;

b) v příčinné souvislosti s tím, že krupobití poškodilo předmět pojištění umístěný ve stavebně dokončené budově.

**Sesouváním půdy, zřícením skal nebo zemín** pohyb hornin z vyšších poloh svahu do nižších, ke kterému dochází působením přírodních sil nebo v důsledku lidské činnosti při porušení podmínek rovnováhy svahu. Sesouváním půdy není klesání zemského povrchu do centra Země v důsledku působení přírodních sil nebo v důsledku lidské činnosti.

Za sesouvání půdy se dále nepovažuje pokles rovinatého terénu nebo změny základových poměrů staveb (např. promrzáním, sesycháním, podmáčením půdy bez porušení rovnováhy svahu).

**Zemětřesením** otřesy zemského povrchu vyvolané pohybem v zemské kůře, které dosahuje alespoň 6. stupně evropské makroseismické stupnice (EMS-98).

**Územní platností** v pojištění odpovědnosti:

- o **Česká republika** - pojištění se vztahuje na újmu vzniklou na území České republiky, v případě soudního sporu musí být nárok uplatněn před českými soudy a podle platného právního řádu České republiky.

**Článek IV.**  
**Hlášení škodných událostí**

Vznik škodné události nahlásí pojistník bez zbytečného odkladu na příslušném tiskopisu, dopisem nebo faxem na adresu:

**RENOMIA, a.s.**  
Na Florenci 15  
110 00 Praha 1  
tel: 222 722 972, fax: 222 720 855

Česká podnikatelská pojišťovna, a.s.,  
Vienna Insurance Group  
OLPU MO  
nebo P.O. BOX 28  
664 42 Modřice  
tel.: 841 444 555, [olpumo@cpp.cz](mailto:olpumo@cpp.cz)

**Článek V.**  
**Plnění pojistitele**

1. Vznikne-li právo na plnění z pojistné události, poskytne pojistitel plnění podle VPP a DPP a ujednání uvedených v této pojistné smlouvě.
2. V případě plnění v cizí měně se pro přepočítání použije kursu oficiálně vyhlášeného ČNB ke dni vzniku pojistné události.
3. Má-li oprávněná osoba při provádění opravy nebo náhrady související s pojistnou událostí ze zákona nárok na odpočet DPH, poskytne pojistitel plnění bez DPH. V případech, kdy pojistník, resp. poškozený subjekt tento nárok nemá, poskytne pojistitel plnění včetně DPH.
4. Vinkulace pojistného plnění bude provedena na základě zvláštní písemné dohody mezi pojistníkem a pojistitelem. Její vzor je přílohou č. 5 pojistné smlouvy.

5. **Ujednávají se následující limity pojistného plnění ze všech druhů pojištění, za všechny škody vzniklé z příčin:**

Příčina	výše limitu plnění	druh limitu plnění
povodeň a záplava	50.000.000,- Kč	roční limit plnění
vichřice, krupobití, zemětřesení, sesouvání půdy, zřícení skal nebo zemin	50.000.000,- Kč	roční limit plnění
odcizení	10.000.000,- Kč	roční limit plnění
vandalismus	1.000.000,- Kč	roční limit plnění
graffiti	600.000,- Kč	roční limit plnění

**Článek VI.**  
**Zvláštní smluvní ujednání**

1. Pro bod 1 – Stavebně montážní pojištění se stanovuje spoluúčast jmenovitě ke každému předmětu pojištění. V případě pojistné události, nastalé na více předmětech pojištění současně na jednom místě pojištění z téže příčiny, se při likvidaci pojistné události od celkové výše pojistného plnění za pojistnou událost odečítá pouze ta spoluúčast, která je nejvyšší ze všech spoluúčastí sjednaných (vypočtených) pro každý jednotlivý předmět pojištění, postižený touto pojistnou událostí.

Vznikne-li pojistná událost v důsledku některé z příčin, uvedených v předchozích odstavcích tohoto bodu 6., pro níž je sjednána zvláštní spoluúčast, pojistitel odečte pouze tuto zvláštní spoluúčast.

2. Pro zařízení a vybavení staveniště a pro nářadí a přístroje se ujednává, že v případě pojistné události pojistitel poskytne plnění v nové ceně.
3. Součástí pojistného plnění jsou i přiměřené a doložené náklady, které pojištěný vynaložil na přípravu, dokladování, ověření nebo zdokumentování pojistné události, na kterou se vztahuje tato pojistná smlouva. Takovéto náklady zahrnují náklady na externí znalce. Limit plnění je maximálně 5% z pojistné události. Roční limit plnění pro náklady uvedené v tomto bodě pojistné smlouvy pro jednu a všechny pojistné události a pro jednoho a všechny pojištěné činí 1.000.000,-Kč. Tento limit je společný pro všechna pojistná nebezpečí sjednaná touto pojistnou smlouvou.

## Článek VII.

### Výše a způsob placení pojistného

1. Roční pojistné činí:

**Stavebně montážní pojištění**

Ujednává se, že záloha na pojistné se stanoví jako 80% ročního pojistného ze sazby 0,71 promile (‰) vynásobené předpokládanou hodnotou stavebních výkonů pro díla pojištěná touto smlouvou, uvedených v bodu 1 článku II pojistné smlouvy.

**Celkové zálohové pojistné činí .....568.000,- Kč.**

Sleva ve výši 5 % za sjednanou dobu pojištění ..... 28.400,- Kč

**Celkové zálohové pojistné činí .....539.600,- Kč.**

2. Zálohové pojistné se považuje za zaplacené okamžikem připsání příslušné částky pojistného na účet pojišťovacího makléře, je-li placena prostřednictvím peněžního ústavu.

3. Způsob zaplacení pojistného

Pojistné je pojistným běžným. Zálohové pojistné za roční pojistné období činí 539.600,- Kč a bude placeno ve čtyřech splátkách k datu a v částkách takto:

datum:	částka :
1.2.2017	134.900,- Kč
1.4.2017	134.900,- Kč
1.7.2017	134.900,- Kč
1.10.2017	134.900,- Kč

V následujících pojistných letech bude pojistné placeno za pojistná období jednoho roku ve čtyřech splátkách vždy k datu 1.1., 1.4., 1.7., 1.10.

4. Pojištěný se zavazuje, že nejpozději do 30 kalendářních dnů po ukončení pojistného roku nahlásí pojistiteli písemnou formou celkovou hodnotu vykázaných výkonů stanovených pro stavební nebo montážní díla pojištěná touto smlouvou, a to za dobu pojištění, tj. jeden pojistný rok. Tato hodnota bude uvedena jednotlivě pro budovaná díla s dobou trvání výstavby do 18 měsíců a pro budovaná díla s dobou trvání výstavby do 36 měsíců.

Pro výpočet celkového pojistného se bude vycházet ze sazby **0,6475 promile (‰)**(sazba 0,71 promile (‰) po slevě za dlouhodobost ve výši 5%) pro budovaná díla s dobou trvání výstavby do 18 měsíců a ze sazby **0,7315 promile (‰)**(sazba 0,77 promile (‰) po slevě za dlouhodobost ve výši 5%) pro budovaná díla s dobou trvání výstavby do 36 měsíců z celkové hodnoty vykázaných výkonů.

Od celkového pojistného, vypočteného dle výše uvedených sazeb z celkové hodnoty vykázaných výkonů, bude odečteno celkové zálohové pojistné, uvedené v bodě 1 tohoto článku pojistné smlouvy.

Při výpočtu celkového pojistného bude zohledněna sleva za dlouhodobost ve výši 5%.

Vyúčtování celkového pojistného, tj. doplatek, bude provedeno pojistitelem do 30 dnů od nahlášení celkové hodnoty všech kontraktů realizovaných v průběhu pojistného roku. Vyúčtování celkového pojistného bude provedeno písemnou formou.

Doplatek pojistného bude uhrazen do 30 dnů od obdržení vyúčtování konečného pojistného pojistitelem.

5. Pojistné bude placeno prostřednictvím peněžního ústavu na účet pojišťovacího makléře, č.ú. 5030018888/5500 vedený u Raiffeisenbank a.s. pod variabilním symbolem 0022776524 (číslo pojistné smlouvy).

## Článek VIII.

### Závěrečná ustanovení

1. Pojistná doba

Pojištění se sjednává na dobu tří let.

Pojištění vzniká dne: 1.1.2017

Pojištění se sjednává do: 31.12.2019

Pojistné sjednané v pojistné smlouvě jako celkové roční pojistné, je pojistným platným pro první pojistný rok.

Změnu doby trvání pojistné smlouvy lze po vzájemné dohodě smluvních stran prodloužit jen písemným dodatkem pojistné smlouvy.

Po zániku pojištění dle ustanovení bodu 2 nebo 3 článku 3 DPPSM 1/16 vstupuje v platnost pojištění dle doložky D 004 po dobu 24 měsíců.

- Právní vztahy vzniklé z pojištění dle této pojistné smlouvy se řídí českými právními předpisy a případné spory z těchto právních vztahů vzniklé rozhodují české soudy.
- Nebude-li výše škodného průběhu pojištěného za uplynulý pojistný rok vyšší než 15%, vyplatí pojistitel bonifikaci takto:

Škodný průběh	do 5%	výše bonifikace	15%
	do 10%		10%
	do 15%		5%

Překročí-li však škodný průběh v pojistném roce 40%, nevznikne nárok na vyplacení bonifikace ani v roce následujícím, i kdyby pro ni jinak byly splněny předpoklady.

Podmínkou pro vyplacení bonifikace je uhrazení všech předepsaných splátek pojistného v daném pojistném roce. Nárok nevznikne při ukončení platnosti pojistné smlouvy před uplynutím celého pojistného roku.

Pojistitel, na základě písemné žádosti pojistníka zasláné pojistiteli nejdéle 3 měsíce po skončení daného pojistného roku vyhodnotí škodný průběh za uplynulý pojistný rok a do konce 4 měsíce po skončení pojistného roku bonifikaci pojistníkovi jednorázově poukáže.

Pojistitel má právo na vrácení příslušné části z vyplacené bonifikace v případě, že škodný průběh za vyhodnocované období bude zvýšen v důsledku:

- pojistné události vzniklé ve vyhodnocovaném období a nahlášené po vyplacení bonifikace
- výplaty pojistného plnění, které převyšovalo rezervu na pojistné plnění započtenou do vyhodnocení bonifikace

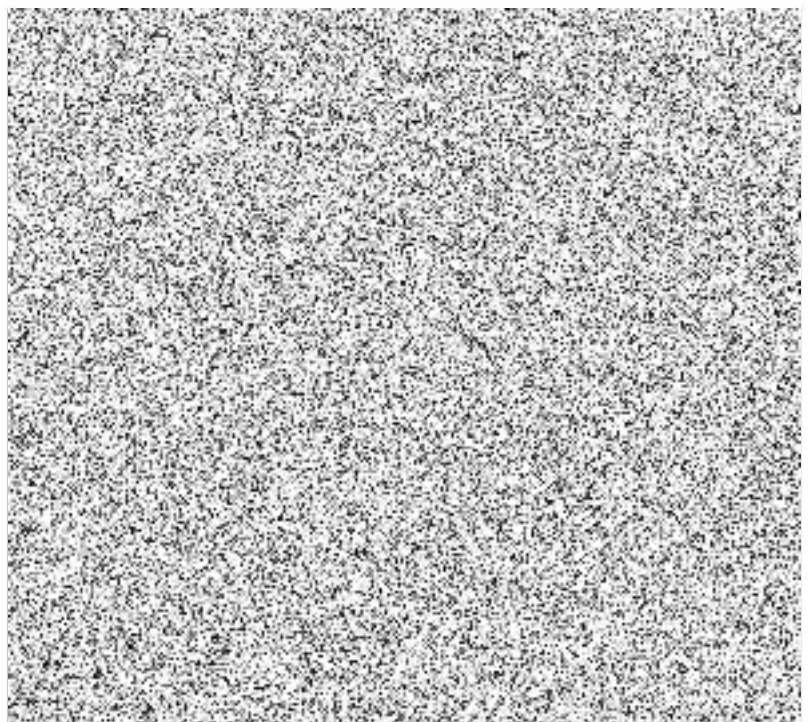
Pojistník se zavazuje uhradit částku ve výši přeplacené bonifikace pojistiteli a souhlasí s tím, že pojistitel může tuto částku odečíst od pojistného plnění.

- Vypoví-li pojistnou smlouvu pojistník před uplynutím sjednané doby platnosti pojistné smlouvy, je pojistník povinen doplatit pojistiteli rozdíl pojistného odpovídající slevě poskytnuté za sjednanou dobu pojištění a to od jeho počátku. Nárok na vrácení poskytnuté slevy za sjednanou dobu pojištění má pojistitel i v případech, že pojištění zanikne z jiných důvodů před dohodnutým termínem, s výjimkou zániku předmětu pojištění a změny vlastníka.
- Makléřská doložka**  
Pojistník pověřil pojišťovacího makléře, RENOMIA, a. s., IČ: 48391301 vedením (řízením) a zpracováním jeho pojistného zájmu. Obchodní styk, který se bude týkat této pojistné smlouvy, bude prováděn výhradně prostřednictvím tohoto makléře, který je oprávněn přijímat a předávat smluvně závazná oznámení, prohlášení a rozhodnutí smluvních stran partnerů. Kopie plné moci nebo smlouvy o spolupráci pojišťovacího makléře je přílohou č. 3 této pojistné smlouvy.
- Pojistná smlouva byla vypracována ve 3 stejnopisech, pojistník obdrží 1 vyhotovení a pojišťovací makléř obdrží 1 vyhotovení a pojistitel si ponechá 1 vyhotovení. Tato pojistná smlouva obsahuje 8 stran a 5 příloh.
- Součástí pojistné smlouvy jsou příslušné pojistné podmínky uvedené v pojistné smlouvě a Přehled poplatků. Aktuální podoba Přehledu poplatků je k dispozici na webových stránkách pojistitele.
- Pojistník potvrzuje, že před uzavřením pojistné smlouvy převzal v listinné nebo, s jeho souhlasem, v jiné textové podobě (na trvalém nosiči dat) veškeré součásti pojistné smlouvy a seznámil se s nimi.
- Pojistník si je vědom, že dokumenty uvedené v tomto článku tvoří nedílnou součást pojistné smlouvy a upravují rozsah pojištění, jeho omezení (včetně výluk), práva a povinnosti účastníků pojištění a následky jejich porušení a další podmínky pojištění a pojistník je jimi vázán stejně jako pojistnou smlouvou.
- Pojistník prohlašuje, že má pojistný zájem na pojištění pojištěného, pokud je osobou od něj odlišnou a je schopen to kdykoliv prokázat.

11. Pojistník prohlašuje, že rozsah pojištění sjednaný v pojistné smlouvě si zvolil sám. Pokud se tento rozsah liší od zjištěných potřeb pojistníka před uzavřením pojistné smlouvy, pak je tato skutečnost výsledkem optimalizace pojistných nebezpečí a výše pojistného, se kterou pojistník souhlasí a je s ní srozuměn.
12. Pojistník souhlasí, aby pojistitel zpracovával a předával jeho osobní údaje členům pojišťovací skupiny Vienna Insurance Group (dále jen spřízněné osoby), v souladu s ust. §5, odst. 5 a §9, písm. a) zákona č. 101/2000 Sb., o ochraně osobních údajů a o změně některých zákonů, v platném znění. Pojistník dále souhlasí, aby pojistitel i spřízněné osoby používali jeho osobní údaje, včetně kontaktů pro elektronickou komunikaci, za účelem zaslání svých obchodních a reklamních sdělení a nabídky služeb.
13. Přílohy pojistné smlouvy:
  1. Kopie listiny dokládající předmět podnikání nebo činnosti pojištěného
  2. VPP, DPP
  3. Plná moc makléře
  4. Doložky
    - Doložka D004 Rozšíření krytí záruční doby
    - Doložka D100 Pojištění zkušebního provozu strojů a zařízení
    - Doložka D102 Zvláštní podmínky pro podzemní kabely, potrubí a jiná zařízení
    - Doložka D103 Výluka škody na zemědělských plodinách, lesích a kulturách
    - Doložka D106 Zvláštní podmínky pro provádění stavebních prací po úsecích
    - Doložka D107 Podmínka pro zařízení k provizornímu hromadnému ubytování a sklady
    - Doložka D108 Podmínka pro zařízení stavenišť, nářadí a stroje
    - Doložka D109 Podmínka pro skladování stavebního materiálu
    - Doložka D111 Zvláštní podmínky, ohledně odstranění suti ze sesuvů půdy
    - Doložka D112 Podmínky pro protipožární zařízení a požární bezpečnost na staveništích
    - Doložka D113 Vnitrozemská doprava
    - Doložka D114 Hromadné škody (pro stavební pojištění)
    - Doložka D115 Pojištění rizika projektanta
    - Doložka D116 Pojištění prací sjednaných stavební smlouvou, které byly převzaty nebo uvedeny do provozu
    - Doložka D117 Zvláštní podmínky pro pokládání vodovodního a kanalizačního potrubí
    - Doložka D119 Stávající majetek stavebníka nebo majetek, který patří pojištěnému, nebo je v péči, opatrování nebo pod kontrolou pojištěného
    - Doložka D120 Chvění, odstranění nebo zeslabení nosného prvku
    - Doložka D121 Zvláštní podmínky pro pilotové základy a pro bednění stavebních jam
    - Doložka D202 Připojištění stavebních a montážních strojů
    - Doložka D221 Zvláštní podmínky ohledně bezpečnostních opatření pro případ povětrnostních srážek, povodně a záplavy
    - Doložka D250 Odcizení
    - Doložka D251 Zpronevěra
  5. Vinkulace pojistného plnění

V Praze dne 23.11.2016

V Praze dne



### **Doložka konverze do dokumentu obsaženého v datové zprávě**

Tento dokument, který vznikl převedením vstupu v listinné podobě do podoby elektronické pod pořadovým číslem **115321346-3900-190125132916**, skládající se z **8** listů, se doslovně shoduje s obsahem vstupu.

Zajišťovací prvek: **bez zajišťovacího prvku**

Jméno a příjmení osoby, která konverzi provedla:



Vystavil: **MĚSTO TRUTNOV**  
Pracoviště: **MĚSTO TRUTNOV**  
V **Trutnově** dne **25.01.2019**



115321346-3900-190125132916

**Česká podnikatelská pojišťovna, a.s., Vienna Insurance Group  
Úsek podnikatelských rizik**

**Pojistný certifikát  
CERTIFICATE OF INSURANCE**

**Pojištěný /The Insured:** BAK stavební společnost, a.s.  
Žitenická 871/1, Prosek, 190 00 Praha 9  
IČ/ID No.: 28402758

**Pojistitel/The Insurer:** Česká podnikatelská pojišťovna, a.s., Vienna Insurance Group  
186 00 Praha 8, Pobřežní 665/23  
IČ/ID No.: 63998530

**Pojistná smlouva /Insurance Policy No.:** 0022776524

**Stavebně montážní pojištění/ CAR:**

**Pojistné riziko/Insured Risks:**

Předmětem pojištění jsou budovaná díla prováděná pojištěným v souladu s právními a technickými předpisy na základě písemného smluvního vztahu a rizika, která s jejich výstavbou souvisejí dle DPPSM MP 1/16/ The subjects of insurance are constructions works make by insured during the insurance period in the scope of DPPSM MP 1/16.

**Pojistná částka/**

**Sum insured:** CZK 500.000.000,-

**Spoluúčast/ Deductible:** CZK 100.000,-

**Pojištění odpovědnosti za škodu/ Liability insurance:**

**Pojistné riziko/Insured Risks:**

Pojištění odpovědnosti za škodu/General Third Party Liability in the scope of DPPSM MP 1/16.

**Limit pojistného plnění/**

**Limit of indemnity:** CZK 200.000.000,-

**Spoluúčast/ Deductible:** CZK 50.000,-

**Pojistné riziko/Insured Risks:**

Pojištění odpovědnosti za škodu se vztahuje i na osoby (specifikované v článku I. bod 2. této pojistné smlouvy) poskytující výkony na pojištěném budovaném díle uvedeném v odst. 1.1. bodu 1. článku II. pojistné smlouvy, na základě písemné objednávky pojištěného/ Damage caused by subcontractors.

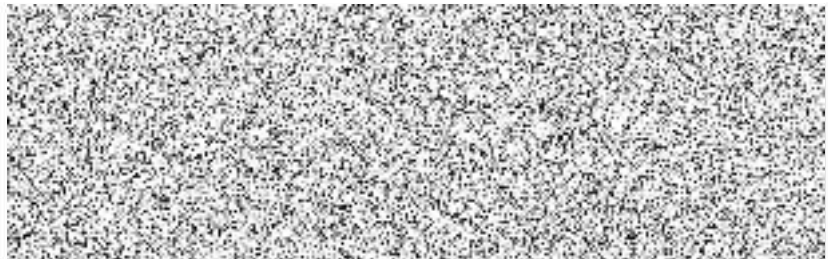
**Subimit pojistného plnění/  
Sublimit of indemnity:** CZK 200.000.000,-  
**Spoluúčast/ Deductible:** CZK 50.000,-

**Pojistná doba/Insurance Period:**  
01.01.2020 – 31.12.2020 s automatickou obnovou /with tacit renewal

**Územní rozsah/ Territorial Scope of Coverage:**  
Česká republika /Territory of the Czech Republic

Pojistný certifikát nemění ani žádným jiným způsobem nedoplňuje rozsah pojištění uvedený v pojistné smlouvě č. 0022776524.  
This certificate of Insurance neither alternatively amends, extends nor alters the coverage afforded by current policy No. 0022776524.

V Praze, dne 27.4.2020  
Prague, 24<sup>th</sup> April 2020





## POTVRZENÍ O POJIŠTĚNÍ

Pojistná smlouva č. 0022776524

Potvrzujeme tímto, že pojistitel Česká podnikatelská pojišťovna, a.s., Vienna Insurance Group, sídlem Praha 8, Pobřežní 665/23, PSČ 186 00, IČ 63998530 a pojistník **BAK stavební společnost, a.s.**, sídlem Žitenická 871/1, Prosek, 190 00 Praha 9, IČ: 28402758 uzavřeli pojistnou smlouvu č. 0022776524 s účinností od 1.1.2017.

V souladu s ujednáními pojistné smlouvy je v pojistném krytí zahrnuto budované dílo: „**Parkovací dům P+R v Brandýse nad Labem-Staré Boleslavi**“

místo realizace: číslo pozemku 1098/7, Brandýs nad Labem

objednatel: Město Brandýs nad Labem, Brandýs nad Labem-Stará Boleslav, Masarykovo náměstí 1/6, IČO: 00240079

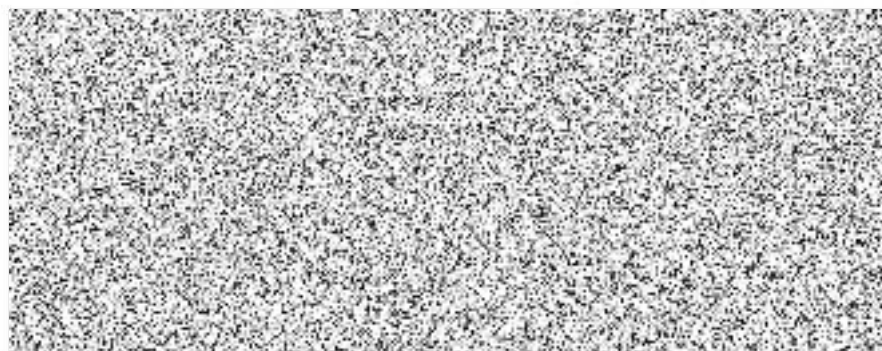
doba realizace: 13.7.2020 – 21.9.2021

v rozsahu uvedeném v projektové dokumentaci, prováděné pojištěným na základě písemného smluvního vztahu v souladu s právními a technickými předpisy.

Hodnota budovaného díla činí **135.000.000,- Kč**.

Dle ujednání čl. VII. bodu 4. pojistné smlouvy č. 0022776524 se výše pojistného stanoví z hodnoty budovaného díla sazbou **0,71 promile (‰)** pro budovaná díla s dobou trvání výstavby do 18 měsíců.

V Praze dne 25.6.2020



### **Doložka konverze do dokumentu obsaženého v datové zprávě**

Tento dokument, který vznikl převedením vstupu v listinné podobě do podoby elektronické pod pořadovým číslem **129963860-269843-200629135942**, skládající se z **1** listů, se doslovně shoduje s obsahem vstupu.

Vstup bez viditelného prvku.

Jméno a příjmení osoby, která konverzi provedla: 


Vystavil: **Statutární město Hradec Králové**  
Pracoviště: **Statutární město Hradec Králové**  
**V Hradci Králové dne 29.06.2020**



## ČESTNÉ PROHLÁŠENÍ

O

### POJIŠTĚNÍ

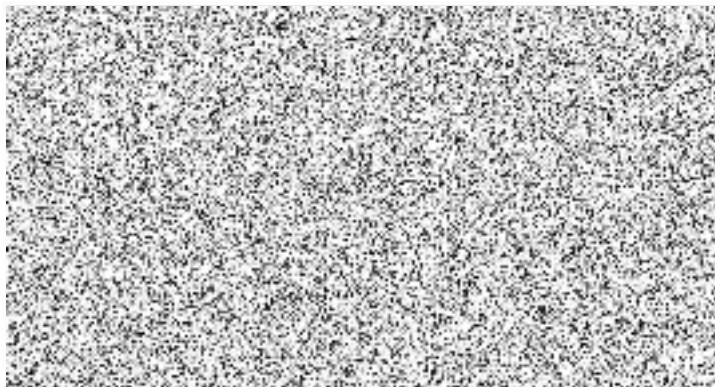
Účastník společnost BAK stavební společnost, a.s., se sídlem Žitenická 871/1, 190 00 Praha 9 - Prosek, IČ: 28402758, zapsaná v obchodním rejstříku vedeném Městským soudem v Praze, oddíl B, vložka 14336, zastoupená níže podepsaným místopředsedou představenstva  MBA, trvale bytem Mladé Buky č.p. 421, PSČ 542 23,

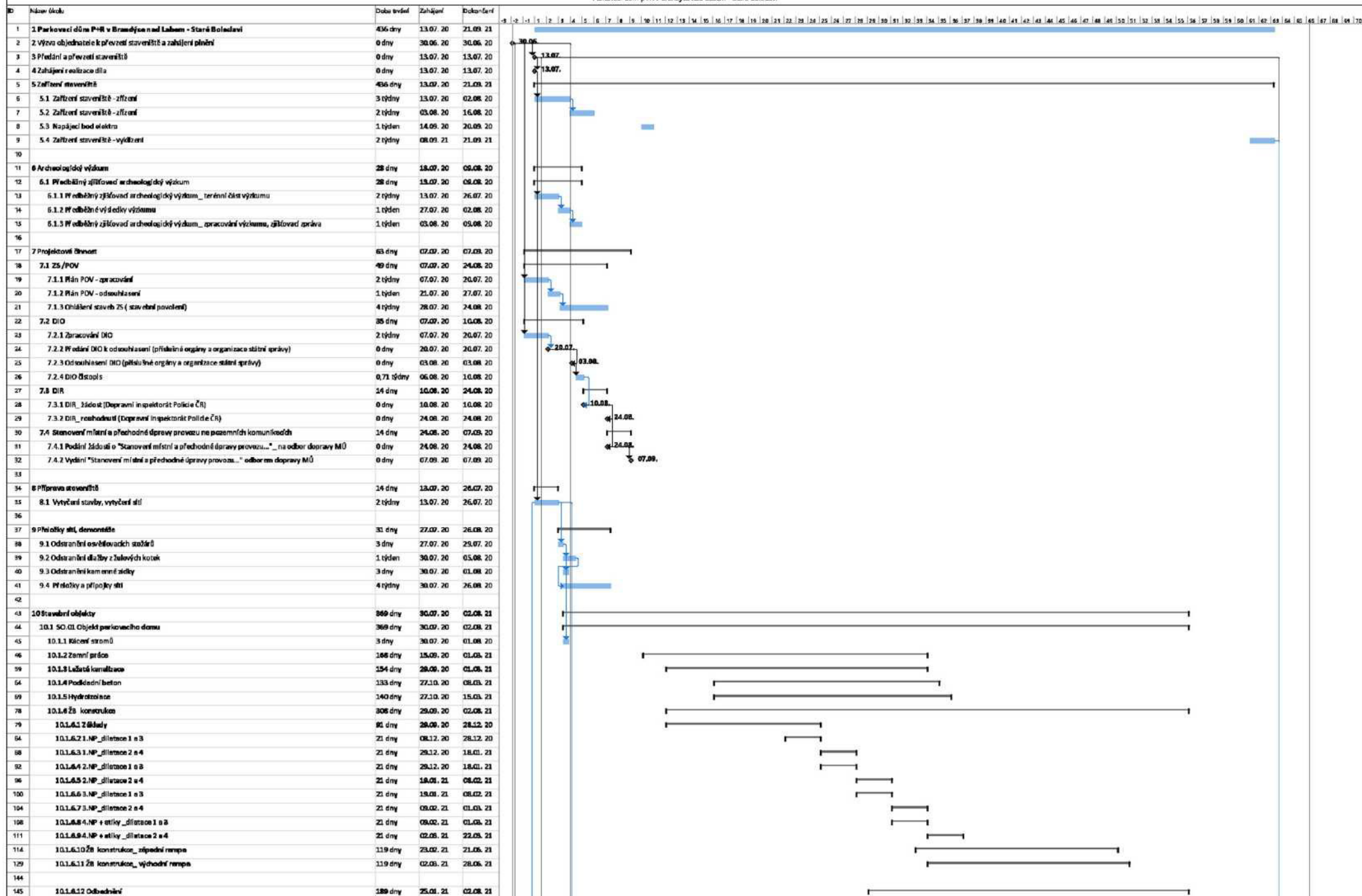
v souladu s čl. 8. písm. B bod 1. zadávací dokumentace ve spojení s čl. 10 smlouvy o dílo

čestně prohlašuje a zavazuje se,

že bude předloženou pojistnou smlouvu pojišťovny Česká podnikatelská pojišťovna, a.s. č. 0022776524 s limitem pojistného plnění předmětného pojištění minimálně 135.000.000,- Kč pro jednu pojistnou událost udržovat v platnosti po celou dobu plnění smlouvy veřejné zakázky „Parkovací dům P+R v Brandýse nad Labem-Staré Boleslavi“.

V Praze dne





ID	Název úkolu	Doba trvání	Zahájení	Dokončení
207	11 SO 02 Dešťová kanalizace	112 dny	04.08. 20	23.11. 20
208	11.1 Dešťová kanalizace_ stoka D_Š 1- Š 5	4 týdny	04.08. 20	31.08. 20
209	11.2 Dešťová kanalizace_ stoka D_Š 6- Š 8	4 týdny	01.09. 20	28.09. 20
210	11.3 Dešťová kanalizace_ stoka D_Š 21- Š 25	1 týden	20.10. 20	26.10. 20
211	11.4 Dešťová kanalizace_ stoka D_Š 33- Š 35	2 týdny	10.11. 20	23.11. 20
212	11.5 Dešťová kanalizace_ stoka D_Š 43- Š 46	2 týdny	06.10. 20	19.10. 20
213	11.6 LAPOL	06 dny	18.08. 20	19.10. 20
214	11.6.1 Záporové páření - severní strana	14 dny	18.08. 20	31.08. 20
217	11.6.2 Výkopy	1 týden	25.08. 20	31.08. 20
218	11.6.3 Štěrpkopískový podsp. podkladní beton	1 týden	01.09. 20	07.09. 20
219	11.6.4 Přefabrikovaná šachta _ osazení	1 týden	08.09. 20	14.09. 20
220	11.6.5 Asfaltový nátěr	1 týden	08.09. 20	14.09. 20
221	11.6.6 Hlavní zářepy I	1 týden	29.09. 20	05.10. 20
222	11.6.7 Hlavní zářepy II	1 týden	13.10. 20	19.10. 20
223	11.6.8 Propojení kanalizačních potrubí	1 týden	06.10. 20	12.10. 20
224	11.7 Retenční nádrž	70 dny	04.08. 20	12.10. 20
225	11.7.1 Záporové páření	35 dny	04.08. 20	07.09. 20
230	11.7.2 Zeminí práce	96 dny	18.08. 20	12.10. 20
235	11.7.3 Žb. deska tl. 250 mm	1 týden	15.09. 20	21.09. 20
236	11.7.4 Ložná spára tl. 100 mm	1 týden	15.09. 20	21.09. 20
237	11.7.5 Betonové prefabrikované dílce nádrží _ osazení	1 týden	22.09. 20	28.09. 20
238	11.7.6 Vstupní rovině šachty	1 týden	29.09. 20	05.10. 20
239	11.7.7 Propojení kanalizačních potrubí	1 týden	29.09. 20	05.10. 20
240	11.8 Vytěžení kanalizace do potoka	49 dny	04.08. 20	21.08. 20
241	11.8.1 Přípravné práce	1 týden	04.08. 20	10.08. 20
242	11.8.2 Betonové prahy	1 týden	11.08. 20	17.08. 20
243	11.8.3 Podkladní beton	1 týden	18.08. 20	24.08. 20
244	11.8.4 Vyuštění kanalizace	1 týden	08.09. 20	14.09. 20
245	11.8.5 Dlážba z lomového kamene	2 týdny	25.08. 20	07.09. 20
246	11.8.6 Dlážba z lomového kamene	1 týden	15.09. 20	21.09. 20
247	12 SO 08 Vodovod a spílková kanalizace	28 dny	20.07. 20	16.08. 20
248	12.1 Čerpad. šachta	21 dny	20.07. 20	09.08. 20
249	12.1.1 Výkopy, podkladní vrstva	1 týden	20.07. 20	26.07. 20
250	12.1.2 Čerpad. šachta _ osazení	1 týden	27.07. 20	02.08. 20
251	12.1.3 Čerpad. šachta _ vystrojení	1 týden	03.08. 20	09.08. 20
252	12.1.4 Spílková kanalizace	21 dny	20.07. 20	09.08. 20
255	12.2 Spílková kanalizace	1 týden	10.08. 20	16.08. 20
256	12.3 Vodovod	2 týdny	27.07. 20	09.08. 20
257				
258	13 Dokončení stavebních prací	0 dny	02.08. 21	02.08. 21
259				
260	14 Tisky při dokončení	28 dny	20.07. 21	16.08. 21
261	14.1 Dílní zkoušky	2 týdny	20.07. 21	02.08. 21
262	14.2 Kompletní zkoušky	1 týden	03.08. 21	09.08. 21
263	14.3 Provozní zkoušky technologie	1 týden	10.08. 21	16.08. 21
264				
265	15 Předání dokončeného díla	28 dny	08.08. 21	30.08. 21
266	15.1 Přepřejímka	1 týden	03.08. 21	09.08. 21
267	15.2 Odstranění vod a nedodávká přepřejímky	3 týdny	10.08. 21	30.08. 21
268	15.3 Předání dokončeného díla	0 týdnů	30.08. 21	30.08. 21
269				
270	16 Celkové provedení díla	0 týdnů	21.09. 21	21.09. 21
271	17 Souhlasnost objednávky	470 dny	30.06. 20	12.10. 21
272	17.1 Demontáž plochového stádu	2 týdny	30.06. 20	13.07. 20
273	17.2 Předání staveniště	0 týdnů	13.07. 20	13.07. 20
274	17.3 Přípojka VN, kiosková trafostanice	3 týdny	10.08. 20	30.08. 20
275	17.4 Převzetí dokončeného díla	0 týdnů	30.08. 21	30.08. 21
276	17.5 Vydání "Protokolu o převzetí díla"	0 týdnů	30.08. 21	30.08. 21
277	17.6 Kolaudační souhlas	21 dny	21.09. 21	12.10. 21
278	17.6.1 Kolaudační souhlas_ místní zařízení	0 týdnů	21.09. 21	21.09. 21
279	17.6.2 Kolaudační souhlas	0 týdnů	12.10. 21	12.10. 21
280				
281	18 Úhita výstavby	62,25 týdnů	13.07. 20	21.09. 21



# FINANČNÍ HARMONOGRAM

Název akce: Parkovací dům PH v Brandýse nad Labem - Stará Boleslav

Náklady celkem bez DPH	Kč	130 256 940
DPH 21,0 %	Kč	27 353 957
Náklady celkem včetně DPH	Kč	157 610 897

Rok	2020-2021			
	Plánovaná částka	Podíl povětřím	Plánovaná částka ve fceí období v Kč bez DPH	Základní částka v Kč bez DPH
Fakturační období č.1	srpen		5 184 226	5,98
		1		1 296 057
		2		1 296 057
		3		1 296 057
		4		1 296 057
Fakturační období č.2	září		7 320 440	5,82
		5		1 464 088
		6		1 464 088
		7		1 464 088
		8		1 464 088
		9		1 464 088
Fakturační období č.3	říjen		9 839 805	7,83
		10		2 454 651
		11		2 454 651
		12		2 454 651
		13		2 454 651
Fakturační období č.4	listopad		9 534 808	7,32
		14		2 383 702
		15		2 383 702
		16		2 383 702
		17		2 383 702
Fakturační období č.5	prosinec		7 646 082	5,87
		18		1 911 521
		19		1 911 521
		20		1 911 521
		21		855 760
		22		855 760
Fakturační období č.6	leden		7 059 626	5,42
		23		1 764 962
		24		1 764 962
		25		1 764 962
		26		1 764 962
Fakturační období č.7	únor		8 805 366	6,76
		27		2 201 342
		28		2 201 342
		29		2 201 342
		30		2 201 342
Fakturační období č.8	březen		10 902 506	8,37
		31		2 180 501
		32		2 180 501
		33		2 180 501
		34		2 180 501
		35		2 180 501
Fakturační období č.9	duben		11 436 559	8,78
		36		2 859 140
		37		2 859 140
		38		2 859 140
		39		2 859 140
Fakturační období č.10	květen		10 733 172	8,24
		40		2 683 293
		41		2 683 293
		42		2 683 293
		43		2 683 293
Fakturační období č.11	červen		11 123 943	8,54
		44		2 224 789
		45		2 224 789
		46		2 224 789
		47		2 224 789
		48		2 224 789
Fakturační období č.12	červenec		9 274 294	7,12
		49		1 854 859
		50		1 854 859
		51		1 854 859
		52		1 854 859
		53		1 854 859
Fakturační období č.13	srpen		8 271 316	6,35
		54		2 067 829
		55		2 067 829
		56		2 067 829
		57		2 067 829
Fakturační období č.14 - pozůstatky	září		13 025 634	10,00
		58		2 605 139
		59		2 605 139
		60		2 605 139
		61		2 605 139
		62		2 605 139
<b>Celkem (kontrolní součet)</b>		<b>62</b>	<b>130 256 940</b>	<b>100</b>