



SMLOUVA O DÍLO

na provedení stavebních prací (dále jen „smlouva“)

pořadové číslo objednatele:80/2020.....

Název veřejné zakázky:

Přechod pro chodce v ulici Na Bělišti

OBJEDNATEL:

Město Čáslav

Sídlo: Nám. J. Žižky z Trocnova 1, 286 01 Čáslav
IČ: 00236021
DIČ: CZ00236021
zastoupené: JUDr. Vlastislavem Málkem, starostou města

Zástupce/oprávněný pracovník ve věcech technických:



(dále jen „objednatel“)

ZHOTOVITEL:

Název: **TES, spol. s r.o.**
Sídlo: Vrchovská 1354, 286 01 Čáslav
IČ: 475 39 330
DIČ: CZ47539330
zapsaný v obchodním rejstříku vedeném u Městského soudu v Praze, pod sp. zn. oddíl C, vložka 18794
bankovní spojení: KB, a.s.
č. účtu: 13903161/0100
zastoupený: Jiřím Pavlicou, jednatelem

(dále jen „zhotovitel“)

Objednatel a zhotovitel uzavírají podle § 2586 a násl. zákona č. 89/2012 Sb., občanský zákoník, tuto smlouvu o dílo:

1 PŘEDMĚT PLNĚNÍ

Zhotovitel se touto smlouvou zavazuje provést pro objednatele řádně a včas, na svůj náklad a nebezpečí veřejnou zakázku s názvem „Přechod pro chodce v ulici Na Bělišti“ (dále „dílo“) a objednatel se zavazuje za provedené dílo zaplatit zhotoviteli cenu ve výši

a za podmínek sjednaných touto smlouvou. Pro vyloučení pochybností se stanoví, že plnění, resp. splnění závazku zhotovitele popsaného výše v tomto odstavci se v této smlouvě označuje rovněž jako „provádění“, resp. „provedení díla“ zhotovitelem.

Dílo bude provedeno v rozsahu, způsobem a v jakosti stanovené:

- touto smlouvou,
- projektovou dokumentací zpracovanou v říjnu 2019 společností Techinfra s.r.o. pod názvem „Čáslav – přechod pro chodce v ul. Na Bělišti u ZS“,
- nabídkou zhotovitele včetně oceněného soupisu jednotlivých položek a prací,
- pravomocným společným povolením stavebního úřadu,
- obecně závaznými právními předpisy, ČSN, EN, metodikami výrobců, pokud neodporují ČSN a EN a veškerými písemnými pokyny a podklady předanými objednatelem zhotoviteli podle této smlouvy a případnými pozdějšími změnami výše uvedené projektové dokumentace, které byly vyvolány potřebami zjištěnými v průběhu provádění díla, jeho zkoušení a uvádění do provozu anebo z důvodu rozhodnutí či opatření orgánu státního stavebního dohledu, příp. jinými orgány příslušnými ke kontrole staveb či jinými okolnostmi smluvními stranami nepředvídatelnými, rozhodnutím resp. vyjádřením veřejnoprávních orgánů, výsledky kontrolních dnů a provádění zkoušek s tím, že je objednatel oprávněn upravit způsob provádění díla.

Dílo zahrnuje provedení, dodání a zajištění všech činností, prací, služeb, věcí a dodávek nutných k dokončení díla, a to zejména:

- úplné a kvalitní provedení díla,
- zařízení staveniště, jeho zřízení, odstranění, zajištění, zabezpečení a napojení na inženýrské sítě včetně nákladů spojených s užíváním veřejného prostranství,
- zajištění vytýčení inženýrských sítí (tras technické infrastruktury) podle podmínek jejich správců, a to před zahájením zemních prací na staveništi, včetně jejich písemného předání jednotlivým správcům po ukončení prací, pokud je to potřebné,
- likvidace stavebního odpadu, jeho uložení na řízenou skládku, ekologická likvidace nebo jiná likvidace v souladu se zákonem č. 185/2001 Sb., o odpadech a o změně některých dalších zákonů ve znění pozdějších předpisů a doložení dokladů o této likvidaci včetně úhrady poplatků za toto uložení, likvidaci a dopravu,
- zajištění ochrany proti šíření prašnosti a nadměrného hluku,
- zajištění bezpečných přechodů a přejezdů přes výkopy pro zabezpečení přístupu a příjezdu k objektům,
- zpracování a dodání všech dalších dokladů potřebných k předání díla,
- úplné vyčištění a vyklizení staveniště včetně uvedení do původního či s objednatelem dohodnutého stavu,
- provedení závěrečného úklidu staveniště dle této smlouvy,

a to vše v místě provádění díla, nevyplývá-li to z povahy věc jinak.

Zhotovitel se zavazuje zajistit, aby při provádění díla nedošlo ke škodám na majetku, zdraví, životech, přírodě ani na životním prostředí.

Veškeré práce budou provedeny s odbornou péčí dle platných právních předpisů. Zhotovitel se zavazuje zajistit vlastním nákladem provedení všech potřebných technických či jiných zkoušek potřebných pro realizaci a řádné užívání díla, pokud je jejich provedení obecně závaznými právními předpisy požadováno (např. vydání kladného kolaudačního rozhodnutí, technické (díličí) zkoušky jednotlivých komponentů díla), a to tak, aby byly vykonány nejpozději 2 dny před lhůtou dokončení díla uvedenou v bodě 4. Objednatel se zavazuje poskytovat k tomu zhotoviteli potřebnou součinnost.

2 PODMÍNKY ZHOTOVOVÁNÍ DÍLA

Zhotovitel se zavazuje zhotovit dílo svým jménem a na vlastní zodpovědnost i nebezpečí.

Korespondence a platební doklady, které budou objednateli zasílány zhotovitelem, musí být označeny číslem smlouvy objednatele, příp. zhotovitele a názvem veřejné zakázky. Neoznačenou korespondenci a platební doklady má objednatel právo vrátit zhotoviteli.

Požadovaná kvalita a způsob její kontroly musí být provedeny v souladu se zadávací dokumentací, příp. vyjádřeními správců sítí a dotčených orgánů státní správy.

Domnívá-li se zhotovitel, že pro řádné provádění prací existují překážky, musí to neprodleně písemně ohlásit objednateli. Opomene-li toto oznámení, může uplatnit jen ty okolnosti, které byly objednateli známy včetně jejich účinků.

Zhotovitel je povinen respektovat trasy rozvodů a instalací, které nebudou stavbou dotčeny či měněny. Zhotovitel je povinen si před zahájením prací opatřit informace o stávajících inženýrských sítích a rozvodech, které procházejí stavbou, aby nedošlo k jejich poškození. V opačném případě poškození inženýrských sítí a rozvodů půjde k tíži zhotovitele.

3 PŘEDÁNÍ STAVENIŠTĚ

K předání a převzetí staveniště objednatel písemně vyzve zhotovitele. Ve výzvě objednatel uvede maximální lhůtu pro předání a převzetí staveniště. Tento termín je zhotovitel povinen respektovat a vyvinout potřebnou součinnost ke zdárnému předání a převzetí staveniště za účelem provedení díla.

4 DOBA PLNĚNÍ

Kompletní dokončení díla: max. 1 měsíc od předání a převzetí staveniště.

Kompletním dokončením díla se rozumí dokončení díla včetně jeho předání bez vad a nedodělků oboustranně potvrzeným předávacím protokolem.

Lhůty provádění budou prodlouženy:

- jestliže překážky v provádění díla zavinil výhradně objednatel,
- jestliže přerušení prací bylo zaviněno vyšší mocí, nebo jinými okolnostmi nezaviněnými zhotovitelem, zejména nepříznivými klimatickými podmínkami, které mají vliv na technologii a kvalitu prací.

5 CENA

Cena za provedení díla podle této smlouvy je cenou určenou podle rozpočtu, který je součástí nabídky zhotovitele, jež tvoří přílohu č. 1 této smlouvy (dále jen „rozpočet“). Tento rozpočet se považuje za rozpočet závazný, úplný a tvořící nedílnou součást této smlouvy.

Cena za provedení díla podle rozpočtu bez DPH činí 339 560,88 Kč

DPH ve výši 21% činí 71 307,78 Kč

Cena za provedení díla podle rozpočtu včetně DPH činí 410 868,66 Kč

Tato celková cena je fixní, konečnou a závaznou cenou za provedení díla. Rovněž jednotkové ceny uvedené v rozpočtu, ze kterých se celková cena skládá, jsou fixní, konečné a závazné.

Jestliže zhotovitel zjistí v průběhu prací nové skutečnosti ovlivňující rozpočet, oznámí to bezodkladně písemně objednateli.

Cena určená dle rozpočtu podle bodu 5 této smlouvy může být zpřesněna nebo upravena jen dohodou mezi objednatelem a zhotovitelem za podmínek stanovených touto smlouvou.

Požaduje-li objednatel písemně nebo vyplývá-li z objednávky vyžádané změny projektu odlišné provedení prací od popisu nebo od kvalitativních podmínek obsažených v zadávací dokumentaci, musí být před jejich prováděním dohodnuta odpovídající cena. O výsledné částky, které vyplynou z ocenění těchto prací, bude pak formou dodatku ke smlouvě zvýšena nebo snížena cena sjednaná ve smlouvě.

Bude-li objednatelem vyžadováno provedení prací, které nejsou obsaženy v zadávací dokumentaci stavby (vícepráce), musí na tuto skutečnost zhotovitele upozornit před zahájením těchto prací. V tomto případě musí být dohodnuta nová cena před jejich zahájením.

Veškeré vícepráce, které zhotovitel provede nad rozsah předmětu této smlouvy po případném zpřesnění rozpočtu nebo zadávací dokumentace bez výzvy nebo souhlasu objednatele, které nejsou v souladu s touto smlouvou, hradí zhotovitel.

Výše DPH se bude řídit předpisy platnými v době realizace díla.

6 PLATEBNÍ PODMÍNKY

Objednatel nebude poskytovat zálohy.

Provedené práce budou fakturovány po ukončení díla na základě zjišťovacího protokolu – soupisu provedených prací a dodávek – odsouhlaseného a podepsaného pověřenou osobou objednatele. Faktura musí obsahovat náležitosti daňového dokladu, název veřejné zakázky a pořadové číslo smlouvy o dílo.

Úhrada bude provedena na základě faktury s příloženým zjišťovacím protokolem dle bodu 6 vystavené zhotovitelem a odsouhlasené objednatelem. Splatnost faktury je 30 kalendářních dnů od jejího doručení objednateli. Námitky proti údajům uvedeným ve faktuře může objednatel uplatnit do konce lhůty její splatnosti s tím, že ji odešle zhotoviteli s uvedením výhrad. Tímto okamžikem se zastaví lhůta splatnosti. Od okamžiku doručení opravené faktury objednateli běží nová lhůta splatnosti faktury. Objednatel uhradí fakturu bezhotovostním převodem na bankovní účet zhotovitele, přičemž cena a její jednotlivé části se považují za zaplacené řádně a včas, je-li poslední den lhůty splatnosti odepsána částka z účtu objednatele ve prospěch účtu zhotovitele.

Fakturu uvedenou v bodě 6 je zhotovitel oprávněn vystavit pouze na základě oběma stranami písemně odsouhlaseného zjišťovacího protokolu bez vad provedených prací a komponentů díla, přičemž cena prací a komponentů musí v jednotlivých položkách přesně odpovídat údajům obsaženým v rozpočtu podle bodu 5. Pouze takto oboustranně odsouhlasené práce, komponenty a jejich cenu je zhotovitel oprávněn objednateli fakturovat. K faktuře obsahující práce, komponenty či cenu neodsouhlasenou shora uvedeným postupem se nepřihlíží a objednatel není povinen v ní fakturovanou částku uhradit.

Úrok z prodlení při neplacení ze strany objednatele činí 0,05 % z nezaplacené částky za každý den prodlení.

Objednatel upozorňuje zhotovitele, že je plátcem DPH. Na část předmětné stavební práce se vztahuje režim přenesené daňové povinnosti, a to v souladu s ustanovením § 92a) a § 92e) zákona č. 235/2004 Sb., o dani z přidané hodnoty. Smluvní strany se dohodly, že zhotovitel vystaví daňový doklad na provedené stavební práce bez DPH. Na

vystaveném daňovém dokladu uvede zhotovitel sdělení, že „daň odvede zákazník“ v souladu s § 29 odst. 2 písm. c) zákona č. 235/2004 Sb., o dani z přidané hodnoty.

7 ZÁRUČNÍ PODMÍNKY, ODPOVĚDNOST ZA VADY

Zhotovitel zodpovídá za to, že předmět díla bude proveden v souladu s touto smlouvou, projektovou dokumentací, společným povolením stavebního úřadu, platnými českými normami a předpisy a požadavky objednatele, že technická řešení a navržená zařízení budou v souladu s požadovanými parametry, uvedenými v předaných podkladech.

Zhotovitel poskytuje na zhotovené dílo záruku v délce trvání 60 měsíců.

Záruka počíná běžet dnem protokolárního předání a převzetí díla bez vad a nedodělků.

Objednatel se zavazuje, že případnou reklamaci vady díla uplatní bezodkladně po jejím zjištění písemnou formou a navrhne přiměřenou lhůtu k jejímu odstranění.

Zhotovitel se zavazuje začít s odstraňováním případných vad díla nejpozději do 14 dnů od uplatnění oprávněné reklamace objednatelem a vady odstranit v co nejkratším technicky možném termínu. Termín odstranění vad se dohodne písemnou formou. Jestliže zhotovitel v této lhůtě vadu neodstraní, je objednatel oprávněn dát vadu na jeho náklady odstranit.

Do odstranění vady nemusí objednatel platit část ceny za provedení díla odhadem přiměřeně odpovídající jeho právu na slevu.

8 SPOLUPŮSOBENÍ A PODKLADY OBJEDNATELE

Objednatel předá zhotoviteli dokumentaci potřebnou k provedení díla (projektová dokumentace, pravomocná rozhodnutí a povolení apod.) při podpisu této smlouvy, případně v jiném oboustranně dohodnutém termínu, maximálně však v termínu předání a převzetí staveniště.

Objednatel stanovil v záhlaví smlouvy jména osob pověřených kontrolou práce zhotovitele a převzetím dokončeného díla, písemně, zápisem do stavebního deníku při předání staveniště.

Vykazují-li práce zhotovitele nedostatky nebo odporují-li smlouvě, musí je zhotovitel nahradit pracemi bezvadnými. Pokud zhotovitel v přiměřené lhůtě vady neodstraní, může objednatel od smlouvy odstoupit.

Objednatel si vyhrazuje právo měnit zadávací dokumentaci, případně vypustit provedení některých prací. Je však povinen řešit cenové otázky a případně i lhůtu provádění díla.

9 POVINNOSTI ZHOTOVITELE

Zhotovitel bude dodržovat všeobecné podmínky bezpečnosti práce a požární ochrany. Dnem předání staveniště zhotovitel přebírá v plném rozsahu odpovědnost za vlastní řízení prací, dodržování předpisů o bezpečnosti práce a ochrany zdraví, za zachování pořádku na staveništi. Objednatel je oprávněn stanovit koordinátora bezpečnosti a ochrany zdraví při práci na staveništi; zhotovitel se zavazuje tomuto koordinátorovi poskytnout potřebnou součinnost po celou dobu provádění díla.

Zhotovitel dále bude dodržovat zákon č. 185/2001 Sb. a veškeré předpisy platné pro odpadové hospodářství a nakládání s odpady.

Zhotovitel bude při plnění předmětu této smlouvy postupovat s odbornou péčí. Zavazuje se dodržovat všeobecně závazné směrnice, předpisy, technické normy a podmínky této smlouvy. Zhotovitel se bude řídit výchozími podklady objednatele, jeho pokyny, zápisy a dohodami oprávněných pracovníků smluvních stran, kteří jsou uvedeni v záhlaví smlouvy, rozhodnutími a vyjádřeními dotčených orgánů státní správy.

Zhotovitel zaručuje, že inženýrské postupy, prostředky atd. používané pro zhotovení a provoz díla buď vlastní, nebo je oprávněn je používat bez porušení práv třetích stran. Zhotovitel se zavazuje zprostit objednatele jakékoliv odpovědnosti a žalob vyplývajících z používání takovýchto postupů, projektů atd. ve spojení se zhotovením a provozem díla podle této smlouvy.

Zhotovitel zabezpečí na vhodném místě na staveništi instalaci viditelného označení stavby s označením základních údajů stavby.

Zhotovitel je povinen vybudovat objekty zařízení staveniště tak, aby jejich výstavbou nevznikly žádné škody na sousedních objektech a pozemcích. Po ukončení realizace díla uvede zhotovitel staveniště do původního stavu. Povolení k užívání a vybudování objektů zařízení staveniště si zajistí zhotovitel. Náklady na vybudování, udržování a odklizení objektů zařízení staveniště jsou zahrnuty v ceně.

Zhotovitel je povinen zajistit si pro potřeby stavby zřízení staveništních připojení se samostatným měřením na stávající rozvody inženýrských sítí.

Zhotovitel je povinen využívat veřejné komunikace jen v souladu s platnými předpisy. Pokud vzniknou jejím užíváním škody, odpovídá za ně přímo zhotovitel.

Před zakrytím prací a konstrukcí, kdy nebude možno dodatečně zjistit jejich rozsah nebo kvalitu, je zhotovitel povinen včas a prokazatelně vyzvat zástupce objednatele k provedení kontroly. V opačném případě je zhotovitel povinen zakryté práce odkryt na vlastní náklady.

Vzhledem ke skutečnosti, že stavba bude prováděna v zastavěném území, je zhotovitel povinen:

- tuto skutečnost respektovat a při provádění prací postupovat v tomto směru zvláště ohleduplně a opatrně a zajistit, aby provádění díla v co nejmenší míře omezovalo okolí staveniště,
- zajistit, aby provádění díla neobtěžovalo třetí osoby a okolní prostory zejména hlukem, pachem, emisemi, prachem, vibracemi a exhalacemi nad míru přiměřenou poměrům,
- prostor staveniště řádně zabezpečit tak, aby nedošlo ke zranění osob,
- zajistit, aby provádění díla nemělo nepříznivý vliv na životní prostředí včetně minimalizace negativních vlivů na okolí staveniště,
- práce realizovat tak, aby nedošlo k poškození stávajících objektů, případná škoda jde k tíži zhotovitele,
- zajistit, aby provádění díla bylo zabezpečeno pro činnost každé profese odborným dozorem zhotovitele, který bude garantovat dodržování technologických postupů, totéž platí pro práce poddodavatelů,
- zajistit s dostatečným předstihem informovanost o dopravním omezení.

10 VEDENÍ STAVEBNÍHO DENÍKU

Zhotovitel provede o průběhu prací na stavbě vlastní stavební deník. Oprávnění psát do deníku mají pověření zástupci objednatele a zhotovitele.

Stavební deník vede zhotovitel ode dne, kdy byly zahájeny práce na staveništi podle projektové dokumentace ověřené ve stavebním řízení stavebním úřadem. Do stavebního deníku zapisuje skutečnosti rozhodné pro plnění smlouvy. Stavební deník vede do dne odstranění vad a nedodělků a splnění podmínek kolaudačního rozhodnutí.

Zápis v deníku nemá charakter smluvního ujednání.

V případě, že jedna ze stran nebude se zápisem souhlasit, je povinna se písemně vyjádřit nejpozději do 3 pracovních dnů, jinak se má za to, že s obsahem zápisu souhlasí.

Mimo rozsah denních zápisů se ve stavebním deníku dále zaznamenává výzva k prověření prací (3 dny předem), které vzhledem k dalšímu postupu prací budou zakryty nebo se stanou nepřístupnými. Tato výzva k prověření prací bude zároveň oznámena písemně, e-mailem nebo telefonicky pověřené osobě objednatele.

Nedostaví-li se zástupce objednatele na základě doručené výzvy objednateli v termínu daném zápisem ve stavebním deníku, je zhotovitel oprávněn provést zakrytí prací bez účasti objednatele.

Pokud objednatel požaduje dodatečné odkrytí prací, je povinen uhradit vzniklé náklady, avšak pouze v případě, že práce jsou provedeny bez vad. V opačném případě nese náklady zhotovitel.

Jestliže objednatel zjistí hrubé porušení technologických a technických předpisů, ČSN, při provádění prací, má právo zastavit práce zhotovitele do provedení nápravy.

Objednatel je oprávněn kontrolovat provádění díla, a to osobně nebo prostřednictvím třetích osob. Provádění díla, poznatky z kontrolní činnosti, jakož i všechny další skutečnosti rozhodné pro provádění stavby a plnění této smlouvy se zapisují do stavebního deníku, který je povinen vést zhotovitel.

11 PŘEDÁNÍ DÍLA

Objednatel se zavazuje, že řádně dokončené dílo převezme a zaplatí za jeho zhotovení dohodnutou cenu.

Zhotovitel splní svou povinnost řádně provést a dokončit dílo tím, že ukončí stavební práce, úspěšně provede individuální zkoušky předepsané zvláštními předpisy, závaznými normami a projektovou dokumentací a předá příslušné doklady a ukončené dílo objednateli.

Zhotovitel odevzdá a objednatel přijímá dílo v rozsahu předmětu veřejné zakázky. Nedokončené dílo nebo jeho část není objednatel povinen převzít. Za řádně provedené a dokončené dílo je považováno vyzkoušené dílo zhotovené v rozsahu, o parametrech a s vlastnostmi stanovenými touto smlouvou, tj. dílo kompletní a funkční a splňující jakostní a funkční parametry stanovené touto smlouvou a předané objednateli.

Splněním dodávky stavby se rozumí úplné dokončení stavby, její vyklizení a podepsání posledního zápisu o předání a převzetí stavby, předání dokladů a dokladů o předepsaných zkouškách a revizích, zápisy o prověření prací a konstrukcí zakrytých v průběhu prací a o smontovaném zařízení. Náležitosti zápisů musí být stejné jako u zápisů o provedených zkouškách.

Zhotovitel vyzve pověřeného pracovníka objednatele k převzetí dokončeného díla 3 dny předem.

O předání a převzetí ukončeného díla bude sepsán Zápis o předání a převzetí díla. Povinnost dodat je splněna řádným předáním a převzetím díla. Povinnost odebrat je splněna prohlášením objednatele o tom, že dílo přijímá, uvedeném v Zápisu o předání a převzetí díla.

Smluvní strany v souladu s ust. § 2628 občanského zákoníku sjednaly, že ojedinělé vady či nedodělky, které samy o sobě ani ve spojení s jinými nebrání užívání díla funkčně nebo esteticky, nejsou důvodem k odmítnutí převzetí díla. Seznam těchto vad či nedodělků bude uveden v Zápisu o předání a převzetí díla včetně data, do kterého

budou tyto vady a nedodělky odstraněny. Po odstranění vad a nedodělků díla bude sepsán Dodatek k Zápisu o předání a převzetí díla, ve kterém bude uvedeno odstranění vad nebo nedodělků.

Zhotovitel nese nebezpečí škody na díle až do doby podepsání Zápisu o předání a převzetí objednatel, kdy vlastnické právo přechází na objednatel.

12 VYKLIZENÍ STAVENIŠTĚ

Zhotovitel vyklidí staveniště do 10 dnů po předání díla a odstranění všech vad a nedodělků.

13 VLASTNICKÉ PRÁVO

Objednatel se stává vlastníkem zhotoveného díla po jeho protokolárním předání a převzetí.

14 SMLUVNÍ POKUTY

V případě prodlení zhotovitele s řádným provedením a předáním díla v termínu dle smlouvy o dílo, postihuje objednatel zhotovitele smluvní pokutou ve výši 1.000 Kč za každý den prodlení.

V případě prodlení zhotovitele s termínem vyklizení staveniště, postihuje objednatel zhotovitele smluvní pokutou ve výši 1.000 Kč za každý den prodlení.

V případě prodlení zhotovitele s termínem dodatečné lhůty poskytnuté objednatel nebo dohodnuté smluvními stranami pro odstranění vad a nedodělků zjištěných při předání a převzetí díla nebo jeho části nebo v průběhu záruční doby, postihuje objednatel zhotovitele smluvní pokutou ve výši 500 Kč za každý den prodlení.

V případě porušení povinnosti zhotovitele vést řádným způsobem stavební deník včetně dodržení požadavků jeho obsahových náležitostí v souladu s obecně závaznými předpisy nebo smlouvou o dílo, postihuje objednatel zhotovitele smluvní pokutou ve výši 50.000 Kč.

V případě porušení předpisů týkajících se BOZP (zejména zákona č. 309/2006 Sb., stavební zákon, nařízení vlády č. 591/2006 Sb., o bližších minimálních požadavcích na bezpečnost a ochranu zdraví při práci na staveništích, a zákona č. 262/2006 Sb., zákoník práce, ve znění pozdějších předpisů) postihuje objednatel zhotovitele smluvní pokutou ve výši 1.000 Kč za každý prokazatelně zjištěný případ.

Smluvní pokutou není dotčeno právo objednatel na náhradu škody, kterou zhotovitel způsobil objednateli nesplněním svých povinností vyplývajících z obecně závazných předpisů či z této smlouvy.

Zhotovitel je povinen uhradit smluvní pokutu do 30 dnů po obdržení faktury vystavené objednatelem.

15 ZVLÁŠTNÍ UJEDNÁNÍ

Zhotovitel prohlašuje, že provádění díla bude řízeno autorizovanou osobou dle zákona č. 360/1992 Sb. Zhotovitel prohlašuje, že mu bylo uděleno oprávnění k provádění činností, které jsou předmětem této smlouvy. Zhotovitel neprodleně oznámí objednateli jakoukoli změnu týkající se autorizovaných osob nebo živnostenského oprávnění zhotovitele. V případě více jak desetidenního prodlení zhotovitele se splněním konečného termínu provedení díla nebo pokud bude z jiných skutečností zjevné, že zhotovitel z důvodů na své straně dílo nedokončí ve sjednaném termínu, může objednatel od této smlouvy odstoupit. Objednatel je oprávněn od této smlouvy odstoupit také tehdy, pokud zhotovitel provádí dílo v rozporu s touto smlouvou a nezjedná nápravu ani do 10 dnů poté, co k tomu byl objednatelem vyzván.

Smluvní strany souhlasí se zveřejněním smlouvy v registru smluv na webových stránkách Portálu veřejné správy v souladu se zákonem č. 340/2015 o zvláštních podmínkách účinnosti některých smluv, uveřejňování těchto smluv a o registru smluv (zákon o registru smluv), zveřejnění zajistí objednatel. Zhotovitel prohlašuje, že skutečnosti uvedené v této smlouvě nepovažuje za obchodní tajemství ve smyslu ust. § 504 zákona č. 89/2012 Sb., občanského zákoníku.

Zhotovitel souhlasí se zpracováním svých osobních údajů objednatelem ve vztahu k zákonu č. 106/1999 Sb., o svobodném přístupu k informacím, ve znění pozdějších předpisů, a uchováním osobních dat, které budou použity v souladu se zákonem č. 110/2019 Sb., o zpracování osobních údajů, ve znění pozdějších předpisů, a o změně některých zákonů, ve znění pozdějších předpisů.

Zhotovitel si je vědom, že v souladu s ustanovením § 2 písm. e) zákona č. 320/2001 Sb., o finanční kontrole ve veřejné správě a o změně některých zákonů (zákon o finanční kontrole) ve znění pozdějších předpisů, je povinen spolupůsobit při výkonu finanční kontroly.

16 ZÁVĚREČNÁ USTANOVENÍ

Smlouva je vypracována ve čtyřech vyhotoveních. Každá ze smluvních stran obdrží dvě vyhotovení.

Pokud není touto smlouvou stanoveno jinak, řídí se vztahy účastníků obecně závaznými předpisy České republiky.

Tato smlouva nabývá platnosti v den jejího podpisu oprávněnými zástupci obou smluvních stran a účinnosti nejdříve dnem uveřejnění v registru smluv (viz bod 15 této smlouvy).

Měnit nebo doplňovat text této smlouvy je možné jen formou písemných dodatků, které budou platné, jestliže budou řádně potvrzené a podepsané oprávněnými zástupci obou smluvních stran. Ostatní ujednání pracovníků obou smluvních stran týkající se realizace akce se považují jen za přípravné jednání.

Nedílnou součástí této smlouvy tvoří jako příloha této smlouvy oceněný soupis prací a dodávek (smluvní rozpočet).

Obě smluvní strany potvrzují autentičnost této smlouvy a prohlašují, že si smlouvu přečetly, s jejím obsahem souhlasí a že smlouva byla sepsána na základě pravdivých údajů, z jejich pravé a svobodné vůle a nebyla uzavřena v tísní ani za jinak jednostranně nevýhodných podmínek, což stvrzují svým podpisem, resp. podpisem svého oprávněného zástupce.

Uzavření této smlouvy bylo schváleno usnesením Rady města Čáslavi č. RM/313/2020 ze dne 24.06.2020.

V Čáslavi dne

3. 7. 2020



Objednatel: JUDr. Vlastislav Málek, starosta



V Čáslavi dne 02.07.2020



Zhotovitel: Jiří Pavlica, jednatel





Firma: Techinfra, s.r.o.

Soupis objektů s DPH

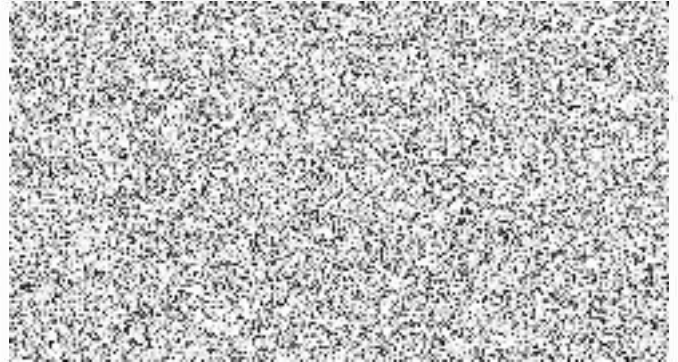
Stavba: 2020_009 - Čáslav - přechod pro chodce v ul. Na Bělišti u ZS

Varianta: ZŘ - Základní řešení

Odbytová cena: **339 560,88**

OC+DPH: **410 868,66**

Objekt	Popis	OC	DPH	OC+DPH
001	Vedlejší a ostatní náklady	46 000,00	9 660,00	55 660,00
101	Přechod	176 598,23	37 085,63	213 683,86
401	Přisvětlení přechodu	116 962,65	24 562,16	141 524,81





Firma: Technifra, s.r.o.

Příloha k formuláři pro ocenění nabídky

Stavba: 2020_009 Čáslav - přechod pro chodce v ul. Na Bělíšti u ZS
Rozpočet: 001 Vedlejší a ostatní náklady

001 46 000,00

Por. číslo	Kód položky	Varianta	Název položky	Mj	Množství	Cena		
						Jednotková	Celkem	
1	2	3	4	5	6	9	10	
0 Všeobecné konstrukce a práce							46 000,00	
1	001424R		KOLAUDACE A PŘEDÁNÍ STAVBY	KUS	1,000	12 000,00	12 000,00	
			zajištění kolaudace stavby (všech stavebních objektů) a předání všech stavebních objektů jejich správcům předání stavby a dokladů dotčeným orgánům					
2	02720		POMOC PRÁCE ZŘÍZ NEBO ZAJIŠTĚ REGULACI A OCHRANU DOPRAVY	KPL	1,000	12 000,00	12 000,00	
			DIO po dobu stavby včetně zajištění DIR včetně zajištění stanovení místní úpravy provozu na pozemních komunikacích správní poplatky poplatky za nájem poplatky pro celou dobu výstavby dle zhotovitelem navržené etapizace					
3	02910		zahrnuje veškeré náklady spojené s objednatelem požadovanými zařízeními OSTATNÍ POŽADAVKY - ZEMĚMĚŘIČSKÁ MĚŘENÍ	KPL	1,000	22 000,00	22 000,00	
			kompletní zaměření všech inž. sítí a celé stavby zřízení mikrosítě (bude-li zhotovitel potřebovat pro realizaci) průběžné vytyčování stavby při realizaci stavby a dílčích objektů geodetické zaměrování dle potřeby pro potřeby realizace stavby zaměření všech inženýrských sítí před záhozem skutečné zaměření celé stavby vydání dokumentace skutečného provedení stavby (pro potřeby kolaudace a Města Čáslav) geometrický plán na veřejné osvětlení - pro následně uzavření smlouvy na VB					
			zahrnuje veškeré náklady spojené s objednatelem požadovanými pracemi, - pro stanovení orientační investorské ceny určete jednotkovou cenu jako 1% odhadované ceny stavby					



Firma: Technifra, s.r.o.

Příloha k formuláři pro ocenění nabídky

Stavba: 2020_009 Čáslav - přechod pro chodce v ul. Na Bělíšti u ZS
Rožpočet: 101 Přechod

101 176 598,23

Par. číslo	Kód položky	Varianta	Název položky	Mj	Množství	Cena	
						Jednotková	Celkem
1	2	3	4	5	6	9	10
0						5 238,60	
Všeobecné konstrukce a práce							
1	014101		POPLATKY ZA SKLÁDKU odkopávky zahrnuje veškeré poplatky provozovateli skládky související s uložením odpadu na skládce.	M3	17,280	150,00	2 592,00
2	014111		POPLATKY ZA SKLÁDKU TYP S-IO (INERTNÍ ODPAD) asfaltový kryt zahrnuje veškeré poplatky provozovateli skládky související s uložením odpadu na skládce.	M3	6,100	150,00	915,00
3	014121		POPLATKY ZA SKLÁDKU TYP S-OO (OSTATNÍ ODPAD) 10,2+48*0,4*0,15+48*0,1*0,1/2=13,320 [A] vybourané konstrukční vrstva z vozovky + vybourané lože z obruby zahrnuje veškeré poplatky provozovateli skládky související s uložením odpadu na skládce.	M3	13,320	130,00	1 731,60
1						39 949,20	
Zemní práce							
4	11314		ODSTRANĚNÍ KRYTŮ ZPEVNĚNÝCH PLOCH S CEMENTOVÝM POJIVEM včetně odvozu a uložení na skládku 26*0,2+35*0,2+50*0,2*0,2=10,200 [A] Položka zahrnuje veškerou manipulaci s vybouranou suti a s vybouranými hmotami vč. uložení na skládku. Nezahrnuje poplatek za skládku, který se vykazuje v položce 0141** (s výjimkou malého množství bouraného materiálu, kde je možné poplatek zahrnout do jednotkové ceny bourání – tento fakt musí být uveden v doplňujícím textu k položce).	M3	10,200	1 675,00	17 085,00
5	11348		ODSTRANĚNÍ KRYTŮ ZPEVNĚNÝCH PLOCH Z DLAŽDIC VČETNĚ PODKLADU ze zámkové dlažby, s následným použitím v rámci stavby, včetně přesunu 46+42=88 000 [A] Položka zahrnuje veškerou manipulaci s vybouranou suti a s vybouranými hmotami vč. uložení na skládku. Nezahrnuje poplatek za skládku, který se vykazuje v položce 0141** (s výjimkou malého množství bouraného materiálu, kde je možné poplatek zahrnout do jednotkové ceny bourání – tento fakt musí být uveden v doplňujícím textu k položce).	M2	88,000	68,00	5 984,00
6	11353		ODSTRANĚNÍ CHODNÍKOVÝCH KAMENNÝCH OBRUBNÍKŮ ležaté kamenné obruby s dočasným přesunem a uložením na mezideponii nebo v rámci stavby, včetně dopravy očistění obrub 21+27=48 000 [A] Položka zahrnuje veškerou manipulaci s vybouranou suti a s vybouranými hmotami vč. uložení na skládku. Nezahrnuje poplatek za skládku, který se vykazuje v položce 0141** (s výjimkou malého množství bouraného materiálu, kde je možné poplatek zahrnout do jednotkové ceny bourání – tento fakt musí být uveden v doplňujícím textu k položce).	M	48,000	99,00	4 752,00
7	11372		FRÉZOVÁNÍ ZPEVNĚNÝCH PLOCH ASFALTOVÝCH včetně odvozu a uložení na skládku zholovitel použije vhodnou úzkou frézu 26*0,1+35*0,1=6,100 [A] Položka zahrnuje veškerou manipulaci s vybouranou suti a s vybouranými hmotami vč. uložení na skládku. Nezahrnuje poplatek za skládku, který se vykazuje v položce 0141** (s výjimkou malého množství bouraného materiálu, kde je možné poplatek zahrnout do jednotkové ceny bourání – tento fakt musí být uveden v doplňujícím textu k položce).	M3	6,100	1 000,00	6 100,00
8	12383		ODKOP PRO SPOD STAVBU SILNIC A ŽELEZNIC TR. II odkop potřebný pro osazení obrub do nové plochy včetně napojení a výškové úpravy chodníku včetně odvozu a uložení na skládku 21+27*1,2*0,3=17,280 [A] položka zahrnuje: - vodorovná a svislá doprava, přemístění, přeložení, manipulace s výkopkem - kompletní provedení výkopávky nezapažené i zapažené - ošetření výkopiště po celou dobu práce v něm vč. klimatických opatření - zřízení výkopávek v blízkosti podzemního vedení, konstrukcí a objektů vč. jejich dočasného zajištění - zřízení pod vodou, v okolí výbušnin, ve stísněných prostorech a pod, - těžení po vrstvách, pásech a po jiných vnitřních částech (figurách) - čerpání vody vč. čerpacích jímek, potrubí a pohotovostní čerpací soupravy (viz ustanovení k pol. 1151,2) - potřebné snížení hladiny podzemní vody - těžení a rozpojování jednotlivých balvanů - vytažování a nošení výkopku - svaňování a přesvaň, svaňů do konečného tvaru, výměna hornin v podloží a v pláni znehodnocené klimatickými vlivy - eventuelně nutné druhotné rozpojení odštělené horniny - ruční výkopávky, odstranění kořenů a napadávek - pažení, vzepření a rozepření vč. přepážování (výjma štětových stěn) - úpravu, ochranu a očištění dna, základové spáry, stěn a svaňů - zhutnění podloží, případně i svaňů vč. svaňování - zřízení stupňů v podloží a lavic na svazích, není-li pro tyto práce zřízena samostatná položka - udržování výkopiště a jeho ochrana proti vodě - odvedení nebo obvedení vody v okolí výkopiště a ve výkopišti - třídění výkopku - veškeré pomocné konstrukce umožňující provedení výkopávky (příjezdy, sjezdy, nájezdy, lešení, podpěr, konstr., přemostění, zpevněné plochy, zakrytí a pod.) - nezahrnuje uložení zeminy (na skládku, do násypů) ani poplatky za skládku, vykazuje se v položce 0141**	M3	17,280	225,00	3 888,00
9	18110		ÚPRAVA PLÁNĚ SE ZHUTNĚNÍM V HORNINĚ TR. I 47+8,4+1,8+4,4=61,600 [A] levá strana 51,6+4+1,7=57,300 [B] pravá strana Celkem: A+B=118,900 [C] položka zahrnuje úpravu pláň včetně vyrovnání výškových rozdílů. Míru zhutnění určuje projekt.	M2	118,900	18,00	2 140,20
4						10 296,00	
Vodorovné konstrukce							
10	451314		PODKLADNÍ A VYPLŇOVÉ VRSTVY Z PROSTĚHO BETONU C25/30 rozšířené betonové lože 27+21*0,3*0,25=3,600 [A]	M3	3,600	2 860,00	10 296,00

		<ul style="list-style-type: none"> - dodání čerstvého betonu (betonové směsi) požadované kvality, jeho uložení do požadovaného tvaru při jakémkoliv hustotě výztuže, konzistenci čerstvého betonu a způsobu hutnění, ošetření a ochranu betonu, - zhotovení nepropustného, mrazuvzdorného betonu a betonu požadované trvanlivosti a vlastností, - užití potřebných přísad a technologií výroby betonu, - zřízení pracovních a dilatačních spar, včetně potřebných úprav, výplně, vložek, opracování, očištění a ošetření, - bednění požadovaných konstr. (i ztracené) s úpravou dle požadované kvality povrchu betonu, včetně odbedňovacích a odsukřovacích prostředků, - podpěrné konstr. (skruže) a lešení všech druhů pro bednění, uložení čerstvého betonu, výztuže a doplňkových konstr., vč. požadovaných otvorů, ochranných a bezpečnostních opatření a základů těchto konstrukcí a lešení, - vytvoření kotevních čel, kapes, náltků, a sedel, - zřízení všech požadovaných otvorů, kapes, výklenků, prostupů, dutin, drážek a pod., vč. zřízení práce a úprav kolem nich, - úpravy pro osazení výztuže, doplňkových konstrukcí a vybavení, - úpravy povrchu pro položení požadované izolace, povláků a nátěrů, případně vyspravení, - zřízení práce u kabelových a injektážních trubek a ostatních zařízení osazovaných do betonu, - konstrukce betonových kloubů, upevnění kotevních prvků a doplňkových konstrukcí, - nátěry zabraňující soudržnost betonu a bednění, - výplň, těsnění a tmelení spar a spojů, - opatření povrchů betonu izolací proti zemní vlhkosti v částech, kde přijdou do styku se zeminou nebo kamenivem, - případné zřízení spojovací vrstvy u základů, - úpravy pro osazení zařízení ochrany konstrukce proti vlivu bludných proudů 				
5		Komunikace	67 872,00			
11	56333	VOZOVKOVÉ VRSTVY ZE ŠTĚRKODRTI TL. DO 150MM	M2	48,000	135,00	6 480,00
		27*21=48,000 [A]				
		- dodání kameniva předepsané kvality a zrnitosti				
		- rozprostření a zhutnění vrstvy v předepsané tloušťce				
		- zřízení vrstvy bez rozlišení šířky, pokládání vrstvy po etapách				
		- nezahrnuje postřiky, nátěry				
12	56334	VOZOVKOVÉ VRSTVY ZE ŠTĚRKODRTI TL. DO 200MM	M2	5,000	200,00	1 000,00
		v místě sjezdu k nemovitosti				
		- dodání kameniva předepsané kvality a zrnitosti				
		- rozprostření a zhutnění vrstvy v předepsané tloušťce				
		- zřízení vrstvy bez rozlišení šířky, pokládání vrstvy po etapách				
		- nezahrnuje postřiky, nátěry				
13	575A53	LITÝ ASFALT MA I (SILNICE, DÁLNIČE) 11 TL 40MM	M2	50,000	214,00	10 700,00
		(21*1+27*1)*0,5*2=50,000 [A]				
		- dodání směsi v požadované kvalitě				
		- očištění podkladu				
		- uložení směsi dle předepsaného technologického předpisu, zhutnění vrstvy v předepsané tloušťce				
		- zřízení vrstvy bez rozlišení šířky, pokládání vrstvy po etapách, včetně pracovních spar a spojů				
		- úpravu napojení, ukončení podél obrubníků, dilatačních zařízení, odvodňovacích proužků, odvodňovačů, vpustí, šachet a pod.				
		- nezahrnuje postřiky, nátěry				
		- nezahrnuje těsnění podél obrubníků, dilatačních zařízení, odvodňovacích proužků, odvodňovačů, vpustí, šachet a pod.				
14	582611 1	KRYTY Z BETON DLAŽDIC SE ZÁMKEM ŠEDÝCH TL 60MM DO LOŽE Z KAM	M2	56,000	285,00	15 960,00
		předlažčení stávající dlažby				
		28*28=56,000 [A]				
		- dodání dlažebního materiálu v požadované kvalitě, dodání materiálu pro předepsané lože v tloušťce předepsané dokumentací a pro předepsanou výplň spar				
		- očištění podkladu				
		- uložení dlažby dle předepsaného technologického předpisu včetně předepsané podkladní vrstvy a předepsané výplně spar				
		- zřízení vrstvy bez rozlišení šířky, pokládání vrstvy po etapách				
		- úpravu napojení, ukončení podél obrubníků, dilatačních zařízení, odvodňovacích proužků, odvodňovačů, vpustí, šachet a pod., nestanovi-li zadávací dokumentace jinak				
		- nezahrnuje postřiky, nátěry				
		- nezahrnuje těsnění podél obrubníků, dilatačních zařízení, odvodňovacích proužků, odvodňovačů, vpustí, šachet a pod.				
15	582611 2	KRYTY Z BETON DLAŽDIC SE ZÁMKEM ŠEDÝCH TL 60MM DO LOŽE Z KAM	M2	43,000	490,00	21 070,00
		nová dlažba				
		19*24=43,000 [A]				
		- dodání dlažebního materiálu v požadované kvalitě, dodání materiálu pro předepsané lože v tloušťce předepsané dokumentací a pro předepsanou výplň spar				
		- očištění podkladu				
		- uložení dlažby dle předepsaného technologického předpisu včetně předepsané podkladní vrstvy a předepsané výplně spar				
		- zřízení vrstvy bez rozlišení šířky, pokládání vrstvy po etapách				
		- úpravu napojení, ukončení podél obrubníků, dilatačních zařízení, odvodňovacích proužků, odvodňovačů, vpustí, šachet a pod., nestanovi-li zadávací dokumentace jinak				
		- nezahrnuje postřiky, nátěry				
		- nezahrnuje těsnění podél obrubníků, dilatačních zařízení, odvodňovacích proužků, odvodňovačů, vpustí, šachet a pod.				
16	582612 1	KRYTY Z BETON DLAŽDIC SE ZÁMKEM ŠEDÝCH TL 80MM DO LOŽE Z KAM	M2	6,000	285,00	1 710,00
		předlažčení				
		- dodání dlažebního materiálu v požadované kvalitě, dodání materiálu pro předepsané lože v tloušťce předepsané dokumentací a pro předepsanou výplň spar				
		- očištění podkladu				
		- uložení dlažby dle předepsaného technologického předpisu včetně předepsané podkladní vrstvy a předepsané výplně spar				
		- zřízení vrstvy bez rozlišení šířky, pokládání vrstvy po etapách				
		- úpravu napojení, ukončení podél obrubníků, dilatačních zařízení, odvodňovacích proužků, odvodňovačů, vpustí, šachet a pod., nestanovi-li zadávací dokumentace jinak				
		- nezahrnuje postřiky, nátěry				
		- nezahrnuje těsnění podél obrubníků, dilatačních zařízení, odvodňovacích proužků, odvodňovačů, vpustí, šachet a pod.				
17	582612 2	KRYTY Z BETON DLAŽDIC SE ZÁMKEM ŠEDÝCH TL 80MM DO LOŽE Z KAM	M2	3,400	540,00	1 836,00
		nová dlažba				

			<ul style="list-style-type: none"> - dodání dlažebního materiálu v požadované kvalitě, dodání materiálu pro předepsané lože v tloušťce předepsané dokumentací a pro předepsanou výplň spar - očištění podkladu - uložení dlažby dle předepsaného technologického předpisu včetně předepsané podkladní vrstvy a předepsané výplně spar - zřízení vrstvy bez rozlišení šířky, pokládání vrstvy po etapách - úpravu napojení, ukončení podél obrubníků, dilatačních zařízení, odvodňovacích proužků, odvodňovačů, vpustí, šachet a pod., nestanovi-li zadávací dokumentace jinak - nezahmje postřiky, nátěry - nezahmje těsnění podél obrubníků, dilatačních zařízení, odvodňovacích proužků, odvodňovačů, vpustí, šachet a pod. 				
18	582614	KRYTÝ Z BETON DLAŽDIC SE ZÁMKEM BAREV TL 60MM DO LOŽE Z KAM	M2	10,100	760,00	7 676,00	
		nová dlažba pro nevidomé - červená - signální a vodorovný pás přechodu 4+4, 4+1, 7=10, 100 [A]					
		<ul style="list-style-type: none"> - dodání dlažebního materiálu v požadované kvalitě, dodání materiálu pro předepsané lože v tloušťce předepsané dokumentací a pro předepsanou výplň spar - očištění podkladu - uložení dlažby dle předepsaného technologického předpisu včetně předepsané podkladní vrstvy a předepsané výplně spar - zřízení vrstvy bez rozlišení šířky, pokládání vrstvy po etapách - úpravu napojení, ukončení podél obrubníků, dilatačních zařízení, odvodňovacích proužků, odvodňovačů, vpustí, šachet a pod., nestanovi-li zadávací dokumentace jinak - nezahmje postřiky, nátěry - nezahmje těsnění podél obrubníků, dilatačních zařízení, odvodňovacích proužků, odvodňovačů, vpustí, šachet a pod. 					
19	682616	KRYTÝ Z BETON DLAŽDIC SE ZÁMKEM BAREV TL 80MM DO LOŽE Z KAM	M2	1,800	800,00	1 440,00	
		nová dlažba červená pro nevidomé v místě sjezdu					
		<ul style="list-style-type: none"> - dodání dlažebního materiálu v požadované kvalitě, dodání materiálu pro předepsané lože v tloušťce předepsané dokumentací a pro předepsanou výplň spar - očištění podkladu - uložení dlažby dle předepsaného technologického předpisu včetně předepsané podkladní vrstvy a předepsané výplně spar - zřízení vrstvy bez rozlišení šířky, pokládání vrstvy po etapách - úpravu napojení, ukončení podél obrubníků, dilatačních zařízení, odvodňovacích proužků, odvodňovačů, vpustí, šachet a pod., nestanovi-li zadávací dokumentace jinak - nezahmje postřiky, nátěry - nezahmje těsnění podél obrubníků, dilatačních zařízení, odvodňovacích proužků, odvodňovačů, vpustí, šachet a pod. 					
	9	Ostatní konstrukce a práce				53 242,43	
20	914131	DOPRAVNÍ ZNAČKY ZÁKLADNÍ VELIKOSTI OCELOVÉ FÓLIE TR 2 - DODÁVKA A MONTÁŽ	KUS	2,000	1 152,00	2 304,00	
		včetně motáže na stožár VO kompletní dodání					
		položka zahrnuje: - dodávku a montáž značek v požadovaném provedení					
21	915111	VODOROVNĚ DOPRAVNÍ ZNAČENÍ BARVOU HLADKÉ - DODÁVKA A POKLÁDKA	M2	4,750	220,00	1 045,00	
		v místě nového krytí - 1 fáze 2*0,5*4+0,125*2*3=4,750 [A]					
		položka zahrnuje: - dodání a pokládku nátěrového materiálu (měří se pouze natíraná plocha) - předznačení a reflexní úpravu					
22	915211	VODOROVNĚ DOPRAVNÍ ZNAČENÍ PLASTEM HLADKÉ - DODÁVKA A POKLÁDKA	M2	38,375	255,00	9 785,63	
		druhá fáze 7*0,5*4+0,125*(43+26+26+47+20+33)=38,375 [A]					
		položka zahrnuje: - dodání a pokládku nátěrového materiálu (měří se pouze natíraná plocha) - předznačení a reflexní úpravu					
23	915212	VODOROVNĚ DOPRAVNÍ ZNAČENÍ PLASTEM HLADKÉ - ODSTRANĚNÍ	M2	15,000	300,00	4 500,00	
		0,125*(20+26+36+36)=15,000 [A]					
		zahrnuje odstranění značení bez ohledu na způsob provedení (zařízení, zbroušení) a odklizení vzniklé suti					
24	917427 1	CHODNÍKOVÉ OBRUBY Z KAMENNÝCH OBRUBNÍKŮ ŠÍŘ 300MM	M	48,000	380,00	18 240,00	
		použití stávajících obrub - nové osazení dle proj. dokumentace 27*21=48,000 [A]					
		Položka zahrnuje: dodání a pokládku kamenných obrubníků o rozměrech předepsaných zadávací dokumentací betonové lože i boční betonovou opěrku.					
25	917427 2	CHODNÍKOVÉ OBRUBY Z KAMENNÝCH OBRUBNÍKŮ ŠÍŘ 300MM	M	2,000	1 280,00	2 560,00	
		nové obruby - doplnění					
		Položka zahrnuje: dodání a pokládku kamenných obrubníků o rozměrech předepsaných zadávací dokumentací betonové lože i boční betonovou opěrku.					
26	919111	ŘEZÁNÍ ASFALTOVÉHO KRYTÍ VOZOVEK TL DO 50MM	M	64,000	40,00	2 560,00	
		21*1+27*1+7*2=64,000 [A]					
		položka zahrnuje řezání vozovkové vrstvy v předepsané tloušťce, včetně spotřeby vody					
27	919112	ŘEZÁNÍ ASFALTOVÉHO KRYTÍ VOZOVEK TL DO 100MM	M	50,000	55,00	2 750,00	
		podél budoucí obruby - v první fázi stavby 21*1+27*1=50,000 [A]					
		položka zahrnuje řezání vozovkové vrstvy v předepsané tloušťce, včetně spotřeby vody					
28	919124	ŘEZÁNÍ BETONOVÉHO KRYTÍ VOZOVEK TL DO 200MM	M	50,000	113,00	5 650,00	
		před vybouráním betonového podkladu stávající konstrukce vozovky 21*1+27*1=50,000 [A]					
		položka zahrnuje řezání vozovkové vrstvy v předepsané tloušťce, včetně spotřeby vody					
29	919162	ŘEZÁNÍ KAMENNÝCH KONSTRUKCÍ TL DO 100MM	M	0,600	113,00	67,80	
		6*0,1=0,600 [A] 6 kusů - zaříznutí rohů					
		položka zahrnuje řezání kamenných konstrukcí v předepsané tloušťce, včetně spotřeby vody					
30	919166	ŘEZÁNÍ KAMENNÝCH KONSTRUKCÍ TL DO 300MM	M	3,000	300,00	900,00	

nsřezání stávajících obrub
 0,3*10=3,000 [A] 10 kusů
 položka zahrnuje řezání kamenných konstrukcí v předepsané tloušťce, včetně spotřeby vody

31	931324	TĚSNĚNÍ DILATAČ SPAR ASF ZÁLIVKOU MODIFIK PRŮŘ DO 400MM2	M	64,000	45,00	2 880,00
----	--------	--	---	--------	-------	----------

21*1+27*1+7*2=64,000 [A] včetně zajiř spár po překopu pro VO
 položka zahrnuje dodávku a osazení předepsaného materiálu, očiřtění ploch spáry před úpravou, očiřtění okolí spáry po úpravě
 nezahrnuje těsnicí profil



Firma: Techinfra, s.r.o.

Příloha k formuláři pro ocenění nabídky

Stavba: 2020_009 Čáslav - přechod pro chodce v ul. Na Bělišti u ZS
Rožpočet: 401 Přivěšení přechodu

401 116 962,65

Por. číslo	Kod položky	Množství	Název položky	Mj	Množství	Cena	
						Jednotková	Celkem
1	2	3	4	5	6	7	8
0			Všeobecné konstrukce a práce				89 021,50
1	00000002		1-AYKY 4B X 25	M	30,000	48,00	1 440,00
2	00000040		CYKY 3C X 1,5 CYKY-J	M	16,000	16,00	256,00
3	00000942		TRUBKA KORUGOVANÁ 75 BA	M	25,000	45,00	1 125,00
4	000001723		HRO DRAT FeZn 10	KG	28,000	38,00	1 064,00
5	000001806		HRO SVORKA SS spojovací	KS	2,000	55,00	110,00
6	000002556		FOLIE S BLESKEM 33cm 330x100 dle zadávací dokumentace	M	25,000	9,00	225,00
7	000005672		HRO SVORKA SZA zkusební plechová	KS	2,000	55,00	110,00
8	000005800		VÝKOP RUČNĚ PRO KABELOVÉ VEDENÍ, ZPEVNĚNÉ PLOCHY realizováno po částech s ohledem na dopravní opatření a etapizaci stavby včetně odvozu a uložení na skládku	M	25,000	500,00	12 500,00
9	000005803		MONTÁŽ KABELOVÉHO VEDENÍ	M	25,000	28,00	700,00
10	000005804		MONTÁŽ ZEMNÍHO VODIČE, UZEMNĚNÍ	M	25,000	28,00	700,00
11	000005805		MONTÁŽ STOŽÁRU	KS	2,000	830,00	1 660,00
12	000005806		MONTÁŽ ELEKTROINSTALACE, NÁPOJENÍ	KS	16,000	98,00	1 568,00
13	000005807		STROJNÍ TECHNIKA, JEŘÁB PLOŠINA	KS	8,000	550,00	4 400,00
14	000005808		DOPRAVA, PŘESUN HMOT	KS	1,000	5 000,00	5 000,00
15	000005809		ZABEZPEČENÍ PRACOVNÍŠTĚ	KS	1,000	2 000,00	2 000,00
16	000005810		REVIZE	KS	1,000	6 000,00	6 000,00
17	000005892		PISEK	M3	2,000	660,00	1 320,00
18	000005893		TRUBKA ZAKLADOVÁ PRO SVÍTIDLO 300	KS	2,000	550,00	1 100,00
19	000005894		BETON ZÁKLADOVÝ PRO STOŽÁRY	M3	1,000	2 900,00	2 900,00
20	000005895		BETON ZÁKLADOVÝ PRO OBETONOVÁNÍ TRUBKY-KOMUNIKAC	KS	2,000	990,00	1 980,00
21	000005896		VÝKOP RUČNĚ PRO STOŽÁRY	KS	2,000	800,00	1 600,00
22	000005898		PÍSKOVÁNÍ, ZÁHOZ	M	25,000	40,00	1 000,00
23	000007474		VÝLOŽNÍK dle zadávací dokumentace	KS	2,000	2 200,00	4 400,00
24	000010899		STOŽAR 5m - zak. výroba dle zadávací dokumentace	KS	2,000	8 900,00	17 800,00
25	001000888		SVÍTIDLO LED 5000V	KS	2,000	7 200,00	14 400,00

		dle zadávací dokumentace				
26	001089823	STOZAROVÁ VYZBROJ dle zadávací dokumentace	KS	2,000	880,00	1 760,00
27	014101	POPLATKY ZA SKLÁDKU vytěžená zemina v místě křížení silnice II třídy 9*0,8*1,2=8,640 [A] zahrnuje veškeré poplatky provozovateli skládky související s uložením odpadu na skládce.	M3	8,640	150,00	1 296,00
28	014111	POPLATKY ZA SKLÁDKU TYP S-IO (INERTNÍ ODPAD) asfaltový kryt zahrnuje veškeré poplatky provozovateli skládky související s uložením odpadu na skládce.	M3	1,530	150,00	229,50
29	014121	POPLATKY ZA SKLÁDKU TYP S-OO (OSTATNÍ ODPAD) vybouraný beton v místě překopu zahrnuje veškeré poplatky provozovateli skládky související s uložením odpadu na skládce.	M3	2,520	150,00	378,00
	1	Zemní práce				13 868,55
30	11314	ODSTRANĚNÍ KRYTŮ ZPEVNĚNÝCH PLOCH S CEMENTOVÝM POJIVEM včetně odvozu a uložení na skládku 9*1,4*0,2=2,520 [A] Položka zahrnuje veškerou manipulaci s vybouranou suti a s vybouranými hmotami vč. uložení na skládku. Nezahrnuje poplatek za skládku, který se vykazuje v položce 01411** (s výjimkou malého množství bouraného materiálu, kde je možné poplatek zahrnout do jednotkové ceny bourání – tento fakt musí být uveden v doplňujícím textu k položce).	M3	2,520	1 675,00	4 221,00
31	11372	FRÉZOVÁNÍ ZPEVNĚNÝCH PLOCH ASFALTOVÝCH včetně odvozu a uložení na skládku - frézování je požadavek KSÚS 9*1,4*0,05+9*2*0,05=1,530 [A] Položka zahrnuje veškerou manipulaci s vybouranou suti a s vybouranými hmotami vč. uložení na skládku. Nezahrnuje poplatek za skládku, který se vykazuje v položce 01411** (s výjimkou malého množství bouraného materiálu, kde je možné poplatek zahrnout do jednotkové ceny bourání – tento fakt musí být uveden v doplňujícím textu k položce).	M3	1,530	1 675,00	2 562,75
32	17481	ZÁSYP JAM A RÝH Z NAKUPOVANÝCH MATERIÁLŮ zásyv dle požadavku KSÚS v místě komunikace zásyv ŠP 9*0,8*1,2=8,640 [A] položka zahrnuje: - kompletní provedení zemní konstrukce včetně nákupu a dopravy materiálu dle zadávací dokumentace - úprava ukládaného materiálu vlhčením, tříděním, promícháním nebo vysoušením, příp. jiné úpravy za účelem zlepšení jeho mech. vlastností - hutnění i různé míry hutnění - ošetření úložiště po celou dobu práce v něm vč. klimatických opatření - zřízení v okolí vedení, konstrukcí a objektů a jejich dočasné zajištění - zřízení provádění vč. hutnění ve ztížených podmínkách a stísněných prostorech - ztížené ukládání sypaniny pod vodu - ukládání po vrstvách a po jiných nutných částech (figurách) vč. dosypávek - spouštění a nošení materiálu - výměna části zemní konstrukce znehodnocené klimatickými vlivy - udržování úložiště a jeho ochrana proti vodě - odvedení nebo obvedení vody v okolí úložiště a v úložišti - veškeré pomocné konstrukce umožňující provedení zemní konstrukce (příjezdy, sjezdy, nájezdy, lešení, podpěrné konstrukce, přemostění, zpevněné plochy, zakrytí a pod.)	M3	8,640	820,00	7 084,80
	5	Komunikace				12 038,60
33	561141	PODKLADNÍ BETON TR. I TL. DO 200MM 1,4*7=9,800 [A] - dodání směsi v požadované kvalitě - očištění podkladu - uložení směsi dle předepsaného technologického předpisu a zhutnění vrstvy v předepsané tloušťce - zřízení vrstvy bez rozlišení šířky, pokládání vrstvy po etapách, včetně pracovních spar a spojů - úpravu napojení, ukončení - úpravu dilatačních spar včetně předepsané výztuže - nezahrnuje postřiky, nátěry - nezahrnuje úpravu povrchu krytu	M2	9,800	342,00	3 351,60
34	572123	INFILTRACNÍ POSTŘIK Z EMULZE DO 1,0KG/M2 1,4*7=9,800 [A] - dodání všech předepsaných materiálů pro postřiky v předepsaném množství - provedení dle předepsaného technologického předpisu - zřízení vrstvy bez rozlišení šířky, pokládání vrstvy po etapách - úpravu napojení, ukončení	M2	9,800	35,00	343,00
35	572213	SPOJOVACÍ POSTŘIK Z EMULZE DO 0,5KG/M2 2*7=14,000 [A] - dodání všech předepsaných materiálů pro postřiky v předepsaném množství - provedení dle předepsaného technologického předpisu - zřízení vrstvy bez rozlišení šířky, pokládání vrstvy po etapách - úpravu napojení, ukončení	M2	14,000	18,00	252,00
36	574A43	ASFALTOVÝ BETON PRO OBRUSNÉ VRSTVY ACO 11 TL. 50MM 2*7=14,000 [A] - dodání směsi v požadované kvalitě - očištění podkladu - uložení směsi dle předepsaného technologického předpisu, zhutnění vrstvy v předepsané tloušťce - zřízení vrstvy bez rozlišení šířky, pokládání vrstvy po etapách, včetně pracovních spar a spojů - úpravu napojení, ukončení podélní obrubníků, dilatačních zařízení, odvodňovacích proužků, odvodňovačů, vpustí, šachet a pod. - nezahrnuje postřiky, nátěry - nezahrnuje těsnění podélní obrubníků, dilatačních zařízení, odvodňovacích proužků, odvodňovačů, vpustí, šachet a pod.	M2	14,000	340,00	4 760,00
37	574C46	ASFALTOVÝ BETON PRO LOŽNÍ VRSTVY ACL 16+, 16S TL. 50MM 7*1,4=9,800 [A]	M2	9,800	340,00	3 332,00

- dodání směsi v požadované kvalitě
- očištění podkladu
- uložení směsi dle předepsaného technologického předpisu, zhutnění vrstvy v předepsané tloušťce
- zřízení vrstvy bez rozlišení šířky, pokládání vrstvy po etapách, včetně pracovních spar a spojů
- úpravu napojení, ukončení podél obrubníků, dilatačních zařízení, odvodňovacích proužků, odvodňovačů, vpustí, šachet a pod.
- nezahmují postřiky, nátěry
- nezahmují těsnění podél obrubníků, dilatačních zařízení, odvodňovacích proužků, odvodňovačů, vpustí, šachet a pod.

		9					2 034,00
38	919124	Ostatní konstrukce a práce					2 034,00
		ŘEZÁNÍ BETONOVÉHO KRYTU VOZOVEK TL DO 200MM	M	18,000	113,00		
		nafiznutí betonového podkladu konstrukce vozovky					
		9+9=18,000 [A]					
		položka zahrnuje řezání vozovkové vrstvy v předepsané tloušťce, včetně spotřeby vody					