



## Kupní smlouva č. 147/18/5

### Smluvní strany

- Zimmer Czech, s.r.o.**  
se sídlem: Na Vítězné pláni 1719/4, 140 00 Praha 4  
IČ: 25107976  
DIČ: CZ25107976  
**zastoupený**   
zapsaný v Obchodním rejstříku vedeném u Městského soudu v Praze, oddíl C,  
vložka 50253  
dále jen: „**prodávající**“  
  
a
- Fakultní nemocnice v Motole,**  
státní příspěvková organizace zřízená Ministerstvem zdravotnictví ČR  
se sídlem: V Úvalu 84, Praha 5, 150 06  
IČ: 00064203, DIČ: CZ00064203  
**zastoupená**   
dále jen „**kupující**“

Tato kupní smlouva je uzavřena v souladu s nabídkou prodávajícího ze dne 17.5.2019, kterou podal do veřejné zakázky – „**FN Motol - Dodávky náhrad kyčelních kloubů - číslo části 5, její název TEP kyčle pro pacienty s běžnými pohybovými nároky**“, evidenční číslo zakázky ve Věstníku veřejných zakázek: Z2019-006239, zadávané v souladu se zákonem č. 134/2016 Sb., o zadávání veřejných zakázek, ve znění pozdějších předpisů (dále jen „zákon o zadávání veřejných zakázek“) a v souladu s ust. § 2079 a násl. zákona č. 89/2012 Sb., občanského zákoníku, ve znění pozdějších předpisů (dále jen „občanský zákoník“).

Smluvní strany se na základě úplného a vzájemného konsensu o všech dále uvedených ustanoveních dohody, že budou při realizaci veřejné zakázky postupovat podle této kupní smlouvy (dále jen „smlouva“).

### I.

#### Účel smlouvy

Účelem této smlouvy je umožnit kupujícímu nabýt způsobem, v rozsahu a za podmínek níže popsanych, zboží, které je předmětem této smlouvy a jehož seznam je uveden v příloze č. 1 této smlouvy (dále jen „**příloha č. 1**“), a dále stanovit podmínky úhrady tohoto zboží kupujícím prodávajícímu.

## II.

### Předmět plnění

1. Předmětem této smlouvy jsou dodávky náhrad kyčelních kloubů včetně příslušenství pro I. ortopedická kliniku I. LF UK a FN Motol a Kliniku dětské a dospělé ortopedie a traumatologie 2 LF UK a FN Motol.
2. Prodávající se zavazuje, že jako součást dodávky:
  - a) odevzdá zboží kupujícímu, a to v rozsahu uvedeném v objednávce a dle specifikace uvedené v přílohách č. 1 a 5 této smlouvy, včetně specifikace množství, jakosti, provedení, vlastností zboží apod. Zboží musí být nové, nepoužité, nepoškozené, plně funkční, v nejvyšší jakosti poskytované výrobcem zboží a prodávající odevzdá zboží spolu se všemi právy nutnými k jeho řádnému a nerušenému nakládání a užívání kupujícím („zboží“);
  - b) odevzdá kupujícímu součást a příslušenství zboží,
  - c) odevzdá kupujícímu rovněž všechny doklady a dokumenty, které se k dodávanému zboží vztahují, resp. návod k použití a popis operační techniky, , prohlášení o shodě, je-li kupujícím vyžadováno, a veškerou servisní a jinou dokumentaci ke zboží („doklady“),
  - d) umožní, příp. zajistí, kupujícímu nabýt vlastnické právo ke zboží,
  - e) zaškolí obsluhu zboží na straně kupujícího, a to na vlastní náklady v místě a čase určeném kupujícím („zaškolení“),  
(společně dále jen „dodávka“).
3. Kupující se zavazuje zboží od prodávajícího převzít a zaplatit kupní cenu za podmínek dle této smlouvy.
4. Současně s touto kupní smlouvou bude uzavřena Smlouva o zřízení a vedení konsignačního skladu, která bude tvořit přílohu č. 2 této smlouvy.
5. Současně s touto kupní smlouvou bude uzavřena Smlouva o výpůjčce, která bude tvořit přílohu č. 4 této smlouvy.
6. Prodávající se zavazuje zajistit bezplatnou přítomnost vyškoleného technika při implantaci zboží a na vyžádání kliniky i při ambulantní kontrole. Dokumenty prokazující způsobilost technika budou, v prosté kopii, přílohou č. 3 této smlouvy.
7. Prodávající musí zajistit bezplatnou možnost telefonické konzultace týkající se předmětu plnění, a to 24 hodin denně.
8. Prodávající bez zbytečného odkladu potvrdí kupujícímu přijetí objednávky a její akceptaci, a to nejpozději do 12:00 následujícího pracovního dne po doručení objednávky. Má se za to, že prodávající přijímá objednávku v okamžiku, kdy je mu doručena.
9. Pro skutečnosti, které nebudou upraveny v konkrétní objednávce, platí ustanovení této smlouvy a příslušná ustanovení občanského zákoníku
10. Kupující v průběhu trvání této smlouvy umožňuje na základě písemné dohody formou Dodatku ke kupní smlouvě s prodávajícím dodávku i jiného typu zboží, pokud se jedná o inovovaný produkt, který je zároveň:
  - a) shodné, či vyšší kvality než dodávaný typ a svými parametry splňuje minimální požadavky kupujícího stanovené v příslušné části zadávací dokumentace a
  - b) kupující s dodávkou tohoto nového zboží souhlasí a
  - c) nedojde k navýšení ceny.

## III.

### Rozsah plnění

Prodávající umožní kupujícímu nakoupit u něho v době účinnosti této smlouvy zboží v rozsahu daném potřebou kupujícího vyplývající z jeho aktuálních potřeb jednotlivých položek s ohledem na skladbu svých pacientů.

## IV.

### Způsob plnění

1. Prodávající umožní kupujícímu odebírat zboží na základě dílčích písemných objednávek, vystavených v souladu s podmínkami této smlouvy.
2. Prodávající umožní kupujícímu odebírat zboží z konsignačního skladu zřízeného v sídle kupujícího na základě Smlouvy o zřízení a vedení konsignačního skladu.
3. Kupující vystaví prodávajícímu výdejku o odebraném zboží z konsignačního skladu a zároveň vystaví objednávku na doplnění zboží do konsignačního skladu.

## V.

### Podmínky dodávek zboží

1. Smluvní strany se dohodly, že dodávky zboží podle dílčích objednávek kupujícího budou plnit následující podmínky:

#### a) Zboží

- Prodávající se zavazuje, že bude kupujícímu dodávat zboží, které splňuje všechny vlastnosti a požadavky stanovené obecně závaznými právními předpisy, upravující kvalitu a bezpečnost zboží při jeho používání, dále bude zboží splňovat požadavky vyplývající ze zadání veřejné zakázky uvedené v záhlaví této smlouvy.
- Doba použitelnosti (expirace) zboží uvedeného v příloze č. 1 této smlouvy, bude činit v okamžiku dodání minimálně 12 měsíců. Prodávající potvrzuje, že při dodržení podmínek stanovených prodávajícím v návodu k užívání si dodané zboží uchová užité vlastnosti, popsané v průvodní dokumentaci po celou dobu své použitelnosti.
- Prodávající může dodat zboží s kratší dobou použitelnosti jen po předchozím písemném souhlasu kupujícího.

#### b) Kupní cena

- Pro dodávky uskutečněné na základě objednávek podle této smlouvy jsou kupní ceny jednotlivých položek stanoveny v souladu s výsledky výše uvedené veřejné zakázky. Tyto kupní ceny jsou uvedeny v příloze č. 1 této smlouvy.
- Uvedené kupní ceny zahrnují veškeré náklady spojené s dodávkou zboží do okamžiku jeho odběru kupujícím z konsignačního skladu založeného a vedeného podle Smlouvy o zřízení a vedení konsignačního skladu.
- Pokud dojde v průběhu trvání smluvního vztahu ke snížení maximální úhrady zdravotní pojišťovny za předmět plnění dle této smlouvy pod úroveň vysoutěžené ceny uvedené ve smlouvě, je prodávající povinen:
  - a) tuto cenu neprodleně snížit na úroveň maximální úhrady zdravotní pojišťovny, nebo
  - b) neprodleně informovat kupujícího a dohodnout se s kupujícím na změně ceny, případně o ukončení smlouvy.

#### c) Platební podmínky

- Pro jednotlivé daňové doklady (dále jen „faktury“), vystavené prodávajícím na základě výdejky o odebraném zboží z konsignačního skladu platí, že kupní cena za odebrané (vydané) zboží je splatná do 60 kalendářních dnů od data zdanitelného plnění za předpokladu, že je doručena kupujícímu nejpozději do 10 dnů od jejího vystavení.
- Faktura musí obsahovat všechny náležitosti daňového dokladu dle zákona č. 563/1991 Sb., o účetnictví, ve znění pozdějších předpisů, § 435 občanského zákoníku, a ustanovení § 29 zákona, č. 235/2004 Sb., o dani z přidané hodnoty, ve znění pozdějších předpisů.
- Faktura musí obsahovat zákonem předepsané náležitosti a též i odkaz na číslo této smlouvy, číslo výdejky o odebraném zboží z konsignačního skladu, název veřejné

zakázky – FN Motol – Dodávky náhrad kyčelních kloubů , označení její části a evidenční číslo zakázky: Z2019-006239. Na každou výdejku o odebraném zboží z konsignačního skladu bude prodávajícím vystavená jedna faktura. K faktuře musí být přiložena kopie výdejky odebraného zboží z konsignačního skladu, potvrzená prodávajícím. Faktura bude zaslána na oddělení nákupu SZM FN Motol.

- V případě, že prodávajícím vystavená faktura bude obsahovat nesprávné či neúplné údaje nebo nebude přiložena odpovídající výdejka, je právem kupujícího takovou fakturu do uplynutí doby splatnosti vrátit. Prodávající podle charakteru nedostatků fakturu opraví nebo vystaví novou. U opravené nebo nové faktury běží nová lhůta splatnosti.

#### **d) Dodací podmínky**

- Dodáním zboží se rozumí jeho převzetí z konsignačního skladu kupujícím. Místem plnění jednotlivých dodávek zboží uskutečněných podle dílčích objednávek na základě této smlouvy je konsignační sklad kupujícího v místě jeho sídla.
- Prodávající se zavazuje dodat zboží uvedené v příloze č. 1. této smlouvy do 24 hodin od akceptace (potvrzení) písemné objednávky..
- Prodávající potvrzuje, že je schopen v náležitém případě zajistit, aby zboží uvedené v příloze č. 1 této smlouvy, bylo mimořádně dodáno do konsignačního skladu do 12 hodin od akceptace písemné objednávky.
- Dodávka zboží musí být kompletní. Za kompletní je považována, je-li ke zboží přiložený dodací list i v elektronické podobě obsahující název zboží, katalogové číslo a množství jednotlivých položek. Podmínky příjmu zboží na sklad blíže upravuje smlouva o zřízení a vedení konsignačního skladu. Součástí každého originálního balení musí být příbalový informační leták-návod k použití-v českém jazyce a v souladu s dalšími zákonnými požadavky.
- Prodávající zřídí v sídle kupujícího konsignační sklad a tento vybaví zbožím, nejpozději do 30 dnů od uzavření této smlouvy a Smlouvy o zřízení a vedení konsignačního skladu.

#### **e) Vlastnictví zboží**

- Vlastnické právo ke zboží včetně obalu přechází z prodávajícího na kupujícího okamžikem jeho odběru kupujícím z konsignačního skladu.

#### **f) Záruční podmínky, reklamace**

- Prodávající je povinen poskytnout kupujícímu záruku za jakost zboží. Záruční doba činí minimálně 24 měsíců a to ode dne implantace.
- Kupující je oprávněn reklamovat skryté vady jakosti, a to po celou dobu použitelnosti zboží. Při výskytu vady množství nebo zjevné vady jakosti postupuje kupující podle § 2099 občanského zákoníku.
- V případě reklamace zboží z důvodů pochybnosti o jakosti dodávky vymění prodávající zboží bezodkladně za nové, bezvadné, bez ohledu na aktuální stav průběhu reklamačního řízení.
- Kupující musí reklamaci uplatnit doporučeným dopisem. Pokud kupující reklamuje jiným způsobem (faxem, elektronickou poštou apod.), musí takto uplatněnou reklamaci potvrdit doporučeným dopisem. Pro posouzení, zda reklamace byla uplatněna v době použitelnosti zboží, je rozhodné datum prvního podání.
- V případě, že orgán státního dohledu nařídí stažení z používání určitý druh zboží, je prodávající povinen toto zboží odebrat od kupujícího zpět na vlastní náklady a uhradit kupujícímu poměrnou část kupní ceny, odpovídající ceně vráceného zboží. Právo na náhradu újmy způsobené kupujícímu zůstává tímto ustanovením nedotčeno.

- Prodávající se zaručuje, že si vadnou dodávku (zboží) sám na své náklady vyzvedne u kupujícího a po vyřízení reklamace dodá zpět do sídla kupujícího.

**g) Sankční podmínky**

- Porušením smluvních povinností vzniká smluvním stranám právo na náhradu újmy.
- Úhradou smluvních pokut není toto právo dotčeno.
- Poruší-li prodávající povinnost vyplývající z ustanovení čl. II. odst. 8 této smlouvy (akceptace objednávky) je povinen zaplatit kupujícímu smluvní pokutu ve výši 1.000 Kč za každou i započatou hodinu prodlení.
- Neumožní-li prodávající kupujícímu odebrat zboží v souladu s dodací podmínkou uvedenou v čl.V. odst. 1. písm. d) 2. a 3. odrážce, je povinen zaplatit kupujícímu smluvní pokutu ve výši 0,5% z hodnoty objednávky za každý započatý den prodlení.
- Nezřídí-li prodávající v sídle kupujícího konsignační sklad, tak jak je stanoveno v čl. V. odst. 1. písm. d) 5. odrážce, je povinen zaplatit kupujícímu smluvní pokutu ve výši 50 000 Kč, a to za každý i započatý den prodlení.

**VI.**

**Doba trvání smlouvy**

1. Tato kupní smlouva se uzavírá na dobu určitou – 48 měsíců.
2. Smlouva vstupuje v platnost dnem podpisu oprávněnými zástupci obou smluvních stran a účinnosti nabývá v souladu se zákonem č. 340/2015 Sb., o registru smluv, ve znění pozdějších předpisů (dále jen „zákon o registru smluv“).
3. Tuto kupní smlouvu lze vypovědět. Vypovědět smlouvu je oprávněna kterákoli ze smluvních stran. Výpovědní lhůta počíná běžet prvním dnem měsíce následujícího po doručení výpovědi druhé straně na adresu uvedenou v záhlaví této smlouvy a činí 1 měsíc.

**VII.**

**Odstoupení od smlouvy**

1. Od této smlouvy lze jednostranně odstoupit stanoví-li tak obecně závazný právní předpis a nebo pro podstatné porušení této smlouvy, přičemž za podstatné porušení této smlouvy se zejména považuje:
  - a) na straně kupujícího nezaplacení kupní ceny podle této smlouvy ve lhůtě delší než 60 dnů po doručení písemného upozornění ze strany prodávajícího na prodlení kupujícího se splatností příslušné faktury,
  - b) na straně prodávajícího:
    - v případě, že prodávající nedodá řádně a včas plnění dle této smlouvy, resp. dle objednávky,
    - v případě, že zboží nebude splňovat požadované parametry.
2. Kupující má právo odstoupit od smlouvy v případě, že nabízené zboží již nebude v číselníku VZP.
3. Kupující i Prodávající je mimo jiného oprávněn písemně odstoupit od Smlouvy, pokud se změní podmínky úhrady Zboží z veřejného zdravotního pojištění.
4. Odstoupení podle této smlouvy musí být v písemné podobě doručeno druhé smluvní straně. Účinky odstoupení od smlouvy nastávají okamžikem doručení písemného projevu vůle druhé smluvní straně.

**VIII.**

### Závěrečná ustanovení

1. Prodávající není oprávněn bez předchozího písemného souhlasu postoupit pohledávku za kupujícím vzniklou na základě této smlouvy ani postoupit tuto smlouvu.
2. Smluvní strany se zavazují, že veškeré spory vzniklé v souvislosti a podle této smlouvy, budou řešit smírně, přátelskou dohodou. Pokud by taková dohoda nebyla možná, budou spory řešeny příslušnými soudy České republiky.
3. Závazky vyplývající z této smlouvy se řídí českým právem.
4. Právní vztahy touto smlouvou neupravené, jakož i právní poměry z ní vyplývající a vznikající se řídí příslušnými ustanoveními občanského zákoníku.
5. Prodávající souhlasí s uveřejněním smlouvy kupujícím za účelem splnění povinností uložených mu platnou a účinnou právní úpravou, a to zejména zákonem o registru smluv, a dále pokyny a rozhodnutí Ministerstva zdravotnictví České republiky.
6. Smluvní strany souhlasí s uveřejněním této smlouvy, všech jejích náležitostí a příloh v plném znění v registru smluv.
7. Dnem podpisu této kupní smlouvy se ruší veškeré předchozí dohody, týkající se předmětu této smlouvy, pokud takové byly smluvními stranami uzavřeny.
8. Prodávající se zavazuje poskytovat kupujícímu veškerou součinnost nezbytnou ke splnění ustanovení §219 zákona č.134/2016 Sb., o zadávání veřejných zakázek, ve znění pozdějších předpisů. Prodávající bere na vědomí, že kupující, jakožto státní příspěvková organizace, je povinna na dotaz třetí osoby poskytnout informace podle zákona č. 106/1999 Sb., o svobodném přístupu k informacím, ve znění pozdějších předpisů.
9. V případě, že některé ustanovení této smlouvy je nebo se stane neplatné, neúčinné, nevymahatelné, zůstávají ostatní ustanovení smlouvy platná, účinná, vymahatelná. Smluvní strany se zavazují nahradit takové neplatné, neúčinné, nevymahatelné ustanovení této smlouvy ustanovením jiným, platným, účinným, vymahatelným, které svým obsahem a smyslem odpovídá nejlépe obsahu a smyslu ustanovení původního.
10. Tuto smlouvu lze měnit nebo doplňovat jen číslovanými, písemnými dodatky, podepsanými oprávněnými zástupci obou smluvních stran, a při dodržení obecně závazných právních předpisů.
11. Smluvní strany prohlašují, že si tuto smlouvu před jejím podpisem přečetly, že byla ujednána podle jejich pravé a svobodné vůle, určitě, vážně a srozumitelně. Autentičnost této smlouvy potvrzují smluvní strany svým podpisem.
12. Tato smlouva byla vyhotovena ve třech výtiscích včetně příloh, majících platnost originálu, přičemž kupující obdrží dvě vyhotovení a prodávající jedno vyhotovení.
13. Nedílnou součástí této smlouvy jsou příloha:  
Příloha ke kupní smlouvě č.1 – Seznam zboží s jednotkovými cenami  
Příloha ke kupní smlouvě č.2 – Smlouva o zřízení a vedení konsignačního skladu  
Příloha ke kupní smlouvě č.3 – Dokumenty vyškoleného technika  
Příloha ke kupní smlouvě č.4 – Smlouva o výpůjčce  
Příloha ke kupní smlouvě č. 5- Technická specifikace předmětu plnění

V Praze dne 02.07.2020

Kupující:

V Praze dne: 02.07.2020

Prodávající:

Část 5\*

Předmět plnění : TEP kyčle pro pacienty s běžnými pohybovými nároky

Složení sestavy	Obchodní název	Katalogové číslo	Kód VZP	Třída bezpečnosti	Cena za kus v Kč bez DPH	Samostatně DPH	Cena za kus v Kč s DPH	Sazba DPH
Femorální komponenta	Necementovaný dřík Avenir s HA vrstvou	viz příloha	viz příloha	III	5.500,-	825,-	6.325,-	15%
Acetabulární komponenta	ALLOFIT IT jamka	viz příloha	viz příloha	III	4.150,-	622,50	4.772,50	15%
Hlavice	Hlavice kovová	viz příloha	viz příloha	III	2.300,-	345,-	2.645,-	15%
Vložka	Allofit IT artikulační vložka UHMWPE crosslinked	viz příloha	viz příloha	III	2.000,-	300,-	2.300,-	15%
Cena za sestavu v Kč bez DPH	13.950,-							
Cena za sestavu v Kč s DPH	16.042,50							



02 .07. 2020





JJ 54	00-8752-011-32	0109180	Allofit IT artikulační vložka UHMWPE crosslinked <b>32 offset</b>	2 000,00	15	2 300,00
KK 56	00-8752-012-32	0109180	Allofit IT artikulační vložka UHMWPE crosslinked <b>32 offset</b>	2 000,00	15	2 300,00
LL 58	00-8752-013-32	0109180	Allofit IT artikulační vložka UHMWPE crosslinked <b>32 offset</b>	2 000,00	15	2 300,00
MM 60	00-8752-014-32	0109180	Allofit IT artikulační vložka UHMWPE crosslinked <b>32 offset</b>	2 000,00	15	2 300,00
NN 62	00-8752-015-32	0109180	Allofit IT artikulační vložka UHMWPE crosslinked <b>32 offset</b>	2 000,00	15	2 300,00
OO 64	00-8752-016-32	0109180	Allofit IT artikulační vložka UHMWPE crosslinked <b>32 offset</b>	2 000,00	15	2 300,00
PP 66	00-8752-017-32	0109180	Allofit IT artikulační vložka UHMWPE crosslinked <b>32 offset</b>	2 000,00	15	2 300,00
QU 68	00-8752-018-32	0109180	Allofit IT artikulační vložka UHMWPE crosslinked <b>32 offset</b>	2 000,00	15	2 300,00
RR 70	00-8752-019-32	0109180	Allofit IT artikulační vložka UHMWPE crosslinked <b>32 offset</b>	2 000,00	15	2 300,00
1	01.06010.001	0109194	Necementovaný dřík Avenir s HA vrstvou - <b>standard</b>	5 500,00	15	6 325,00
2	01.06010.002	0109194	Necementovaný dřík Avenir s HA vrstvou - <b>standard</b>	5 500,00	15	6 325,00
3	01.06010.003	0109194	Necementovaný dřík Avenir s HA vrstvou - <b>standard</b>	5 500,00	15	6 325,00
4	01.06010.004	0109194	Necementovaný dřík Avenir s HA vrstvou - <b>standard</b>	5 500,00	15	6 325,00
5	01.06010.005	0109194	Necementovaný dřík Avenir s HA vrstvou - <b>standard</b>	5 500,00	15	6 325,00
6	01.06010.006	0109194	Necementovaný dřík Avenir s HA vrstvou - <b>standard</b>	5 500,00	15	6 325,00
7	01.06010.007	0109194	Necementovaný dřík Avenir s HA vrstvou - <b>standard</b>	5 500,00	15	6 325,00
8	01.06010.008	0109194	Necementovaný dřík Avenir s HA vrstvou - <b>standard</b>	5 500,00	15	6 325,00
9	01.06010.009	0109194	Necementovaný dřík Avenir s HA vrstvou - <b>standard</b>	5 500,00	15	6 325,00
1	01.06010.101	0109194	Necementovaný dřík Avenir s HA vrstvou - <b>lateral</b>	5 500,00	15	6 325,00
2	01.06010.102	0109194	Necementovaný dřík Avenir s HA vrstvou - <b>lateral</b>	5 500,00	15	6 325,00
3	01.06010.103	0109194	Necementovaný dřík Avenir s HA vrstvou - <b>lateral</b>	5 500,00	15	6 325,00
4	01.06010.104	0109194	Necementovaný dřík Avenir s HA vrstvou - <b>lateral</b>	5 500,00	15	6 325,00
5	01.06010.105	0109194	Necementovaný dřík Avenir s HA vrstvou - <b>lateral</b>	5 500,00	15	6 325,00
6	01.06010.106	0109194	Necementovaný dřík Avenir s HA vrstvou - <b>lateral</b>	5 500,00	15	6 325,00
7	01.06010.107	0109194	Necementovaný dřík Avenir s HA vrstvou - <b>lateral</b>	5 500,00	15	6 325,00
8	01.06010.108	0109194	Necementovaný dřík Avenir s HA vrstvou - <b>lateral</b>	5 500,00	15	6 325,00
9	01.06010.109	0109194	Necementovaný dřík Avenir s HA vrstvou - <b>lateral</b>	5 500,00	15	6 325,00
S	00-8018-022-20	0070996	VERSYS hlavice kovová 22 12/14 FEM HEAD -2X22MM	2 300,00	15	2 645,00
M	00-8018-022-02	0070996	VERSYS hlavice kovová 22 12/14 FEM HEAD +0 X 22MM DIA	2 300,00	15	2 645,00
L	00-8018-022-30	0070996	VERSYS hlavice kovová 22 12/14 FEM HEAD +3X22MM	2 300,00	15	2 645,00
S	00-8018-028-01	0070998	VERSYS hlavice kovová - 3.5 X 28	2 300,00	15	2 645,00
M	00-8018-028-02	0070998	VERSYS hlavice kovová 0 X 28 DIA	2 300,00	15	2 645,00
L	00-8018-028-03	0070998	VERSYS hlavice kovová + 3.5 X 28	2 300,00	15	2 645,00
XL	00-8018-028-14	0070998	VERSYS hlavice kovová +7X28MM DIA	2 300,00	15	2 645,00
S	14.28.05-20	0098839	Hlavice 'DURASUL' 28mm S konus 12/14	2 300,00	15	2 645,00
M	14.28.06-20	0098839	Hlavice 'DURASUL' 28mm M konus 12/14	2 300,00	15	2 645,00
L	14.28.07-20	0098839	Hlavice 'DURASUL' 28mm L konus 12/14	2 300,00	15	2 645,00
XL	01.01012.288	0098839	Hlavice 'DURASUL' 28mm XL konus 12/14	2 300,00	15	2 645,00
XXL	00-8018-028-05	0070998	VERSYS hlavice kovová + 10.5 X 28	2 300,00	15	2 645,00
S	14.32.05-20	0098839	Hlavice 'DURASUL' 32mm S konus 12/14	2 300,00	15	2 645,00
M	14.32.06-20	0098839	Hlavice 'DURASUL' 32mm M konus 12/14	2 300,00	15	2 645,00
L	14.32.07-20	0098839	Hlavice 'DURASUL' 32mm L konus 12/14	2 300,00	15	2 645,00
XL	01.01012.328	0098839	Hlavice 'DURASUL' 32mm XL konus 12/14	2 300,00	15	2 645,00
XXL	00-8018-032-05	0070999	VERSYS 12/14 hlavice kovová +10.5X 32	2 300,00	15	2 645,00
S	01.01012.365	0098839	Hlavice 'DURASUL' 36mm S konus 12/14	2 300,00	15	2 645,00
M	01.01012.366	0098839	Hlavice 'DURASUL' 36mm M konus 12/14	2 300,00	15	2 645,00
L	01.01012.367	0098839	Hlavice 'DURASUL' 36mm L konus 12/14	2 300,00	15	2 645,00
XL	01.01012.368	0098839	Hlavice 'DURASUL' 36mm XL konus 12/14	2 300,00	15	2 645,00
XXL	00-8018-036-05	0070999	VERSYS hlavice kovová +10.5X 36	2 300,00	15	2 645,00

## **Smlouva o zřízení a vedení konsignačního skladu č. 147/18/5** uzavřená podle § 1746 odst. 2 zákona č. 89/2012 Sb., občanský zákoník, ve znění pozdějších předpisů (dále jen „občanský zákoník“)

### **Smluvní strany**

1. Zimmer Czech, s.r.o.  
se sídlem: Na Vítězné pláni 1719/4, 140 00 Praha 4  
IČO: 25107976, DIČ: CZ25107976  
**zastoupená** [REDACTED]  
zapsaná v Obchodním rejstříku vedeném u Městského soudu v Praze, oddíl C,  
vložka 50253  
dále jen: „**Společnost**“  
  
a
2. **Fakultní nemocnice v Motole,**  
státní příspěvková organizace zřízená Ministerstvem zdravotnictví ČR  
se sídlem: V Úvalu 84, Praha 5, 150 06  
IČO: 00064203, DIČ: CZ00064203  
**zastoupená:** [REDACTED]  
dále jen „**FN Motol**“

dále společně také jen jako „**smluvní strany**“ nebo samostatně „**smluvní strana**“

Smluvní strany se na základě úplného a vzájemného konsensu o všech dále uvedených ustanoveních dohody postupovat níže uvedeným způsobem podle této smlouvy.

### **I. Účel smlouvy**

Účelem této smlouvy o zřízení a vedení konsignačního skladu (dále jen „smlouva“) je umožnit FN Motol způsobem, v rozsahu a za podmínek níže popsanych okamžité použití zboží Společnosti specifikované objednávkami FN Motol doručeními Společností v době platnosti této smlouvy. Tato smlouva je uzavírána v souvislosti s obchodním stykem Společnosti a FN Motol.


### **II. Předmět smlouvy**

1. Předmětem smlouvy je bezplatné uložení zboží Společnosti specifikovaného v Seznamu zboží, který tvoří přílohu č.1 kupní smlouvy č. 147/18/5 (dále jen „**Příloha č. 1**“ a „**kupní smlouva**“), v konsignačním skladu FN Motol (dále jen „**sklad**“), popsáném v čl. III. této smlouvy. Společnost se zavazuje umožnit FN Motol okamžité použití zboží uvedeného v Příloze č.1 kupní smlouvy a FN Motol se zavazuje dbát na to, aby bylo toto zboží uloženo podle pokynů Společnosti v podmínkách odpovídajících skladování zdravotnického materiálu, a užívat toto zboží v souladu s touto smlouvou a příslušnými právními předpisy.
2. V případě zjištění neplatnosti kódu zboží v číselníku vydávaném pro zajištění úhrad zdravotních služeb (ZUM) („VZP kód zboží“), zavazuje se Společnost neprodleně o této skutečnosti informovat FN Motol, a to v průběhu trvání smluvního vztahu. Tato výše uvedená povinnost neplatí, pokud zboží/předmět plnění nepodléhá vykazování ZUM a není/nemusi být zařazeno v číselníku VZP.
3. V případě zjištění neplatnosti VZP kódu zboží v průběhu trvání smluvního vztahu, vyhrazuje si FN Motol právo nakupovat předmět plnění od jiného dodavatele.

### III. Zřízení konsignačního skladu

Sklad zřizuje FN Motol ve svém sídle, v prostorách oddělení centrálních operačních sálů pro dospělé.

### IV. Požadavky na vybavení konsignačního skladu

1. FN Motol je povinna skladovat zboží Společnosti tak, aby bylo dostatečně chráněno před poškozením a zabezpečeno proti odcizení.
2. Zboží Společnosti musí být uloženo odděleně od ostatního zboží.
3. Skladování zboží bude zajištěno v podmínkách obvyklých pro skladování spotřebního zdravotnického materiálu.
4. Společnost se zavazuje si zboží uložené ve skladu FN Motol pojistit proti zničení, poškození a odcizení.
5. FN Motol pověřila vedením skladu (dále jen „**správce skladu**“) svého zaměstnance 

### V. Skladovaný sortiment zboží

1. Ve skladu může být uskladněn pouze sortiment zboží uvedený v Příloze č. 1 kupní smlouvy.
2. Společnost smí mít uloženo ve skladu FN Motol pouze takové zboží, které splňuje podmínky kladené na zboží právními předpisy platnými v České republice.
3. Zboží Společnosti určené pro skladování ve skladu FN Motol musí být baleno obvyklým způsobem, resp. podle požadavků FN Motol upřesněných v objednávce, vylučujícím jeho jakékoli poškození nebo znehodnocení.
4. Společnost poskytne FN Motol číselník dodávaných položek obsahujících katalogové číslo, strukturovaný kód EAN, název přípravku, kód VZP (pokud je přiřazen). Číselník bude poskytnut ve formátu xml nebo xls nebo csv. V případě, že Společnost používá jiný čárový kód než strukturovaný EAN, poskytne Společnost popis čárového kódu a jeho vzorek.

### VI. Příjem zboží na sklad

1. Společnost je povinna doplňovat zboží do skladu FN Motol, a to na základě objednávky vystavené FN Motol. Objednávku posílá FN Motol Společnosti elektronickou poštou, doporučeným dopisem nebo faxem. Společnost se zavazuje objednávku obratem písemně (elektronicky) potvrdit/akceptovat, a to nejpozději do 12:00 hodin následujícího pracovního dne po doručení objednávky.
2. Společnost potvrzuje, že je schopna zajistit, aby jednotlivé položky z Přílohy č. 1 kupní smlouvy byly dodány do skladu do 24 hodin, v naléhavých případech do 12 hodin od akceptace písemné objednávky vystavené FN Motol.
3. Správce skladu ověří dodávané množství zboží a potvrzením dodacího listu je převezme na sklad. V případě, že dodané množství zboží neodpovídá množství uvedenému na dodacím listu, zaznamená správce skladu skutečný stav a se Společností projedná zjištěné nedostatky a případně uplatní reklamaci. Vykazuje-li dodávané zboží zjevné vady jakosti, učiní o tom správce skladu zápis na dodacím listu a vadné zboží nepřevzme.
4. V případě, že Společnost není schopna doplňovat sklad FN Motol dohodnutým sortimentem zboží, je povinna neprodleně písemně uvědomit o této skutečnosti FN Motol.
5. Smluvní strany se dohodly, že Společnost poprvé dodá zboží do skladu FN Motol do 30 dnů od podpisu této smlouvy, a to na základě akceptace písemné objednávky FN Motol, vystavené po předchozím odsouhlasení rozsahu poprvé dodávaného zboží oběma smluvními stranami.
6. FN Motol požaduje elektronické potvrzení objednávek, tedy jejich akceptací, dle současné legislativy. Elektronickým potvrzením objednávky, akceptací objednávky, se rozumí:

- a) **e-mailové potvrzení** - Potvrzení objednávky bude zasláno emailem do předem definované emailové adresy dodavatele. V předmětu emailu bude text oddělený mezerami ve formátu - Oxxxxxx, kde xxxxxx je číslo objednávky,

### VII. Povinnosti stran při skladování

1. FN Motol je povinna po vzájemném projednání a dohodě ohledně termínu umožnit zaměstnanci Společnosti přístup do skladu zboží za účelem kontroly stavu a množství zboží Společnosti uloženého ve skladu. V případě zjištění nedostatků při inventuře bude vyhotoven a zástupcem Společnosti a FN Motol podepsán zápis, ve kterém budou zjištěné nedostatky přesně specifikovány.
2. FN Motol je povinna sledovat dobu expirace (použitelnosti) uloženého zboží a je povinna čerpat zboží ze skladu s nejkratší expirační dobou tak, aby se maximálně zamezilo jeho případnému znehodnocení. Společnost se zavazuje vyměnit zboží, jehož doba použitelnosti se zkrátí na 5 měsíců, za nové. Společnost se zavazuje, že expirační doba zboží dodávaného do konsignačního skladu FN Motol nebude kratší než 12 měsíců.

### VIII. Výdej zboží ze skladu

1. Výdej zboží Společnosti ze skladu FN Motol se uskutečňuje podle potřeby zdravotnického pracoviště, pro které je sklad zřízen. Výdej zajišťuje správce skladu.
2. Ke zboží odebranému ze skladu vyhotoví FN Motol výdejku a zároveň i písemnou objednávku, které neprodleně zašle Společnosti, a to buď elektronickou poštou, faxem, nebo doporučeným dopisem. Společnost po obdržení výdejky vystaví fakturu na odebrané (vydané) zboží a tuto fakturu společně s kopií výdejky potvrzené zástupcem společnosti zašle oddělení nákupu SZM FN Motol. Společnost dále obratem písemně (elektronicky) potvrdí (akceptuje) objednávku na doplnění zboží do skladu postupem uvedeným v čl.VI odst. 1, 2 a 7 této smlouvy.

### IX. Další ujednání

1. Odpovědnost za způsobenou újmu v souvislosti s plněním této smlouvy se řídí touto smlouvou a obecně závaznými právními předpisy, zejména pak občanským zákoníkem.
2. FN Motol je povinna neprodleně oznámit Společnosti jakoukoliv událost, v jejímž důsledku došlo k poškození či odcizení skladovaného zboží, a dále poskytnout součinnost při určení odpovědnosti za vzniklou újmu.
3. Veškeré informace získané v souvislosti s plněním této smlouvy jsou důvěrného charakteru a nesmějí být kteroukoliv smluvní stranou sdělovány třetím osobám s výjimkou případů, kdy tak stanoví obecně závazný právní předpis. Společnost zajistí odbornou instruktáž zástupců FN Motol dle z. č. 268/2014 Sb., o zdravotnických prostředcích, ve znění pozdějších předpisů, včetně poučení výrobcem, pokud se jedná o zboží, k jehož použití je dle ustanovení § 61 z. č. 268/2014 Sb., nutná instruktáž.

### X. Platnost smlouvy

1. Tato smlouva vstupuje v platnost dnem podpisu oprávněnými zástupci obou smluvních stran a účinnosti nabývá pátým kaledárním dnem od jejího podpisu. Pro vyloučení jakýchkoli pochybností lhůta běží od prvního dne následujícího po podpisu smlouvy a je počítána kaledárními.
2. Smlouva se sjednává na dobu určitou, a to na dobu 48 měsíců. Kterákoli smluvní strana je oprávněna smlouvu vypovědět. Výpovědní lhůta činí jeden měsíc a začíná běžet prvním dnem

měsíce následujícího po dni doručení výpovědi. V případě, že druhá smluvní strana výpověď nepřevzme či doručení výpovědi jinak zmaří, má se za to, že doručeno bylo třetím dnem po odevzdání výpovědi k doručení na poště v podobě doporučeného dopisu, a to na poslední známou adresu druhé strany této smlouvy.

3. V případě ukončení platnosti této smlouvy je FN Motol povinna provést, za účasti Společnosti, inventuru a předat zbývající zboží uložené ve skladu Společnosti, a to písemně do posledního dne měsíce, ve kterém smlouva přestala být účinná.
4. Platnost této smlouvy je vázána na platnost kupní smlouvy č. 147/18/5 ze dne 10.7.2020

### XI. Závěrečná ustanovení

1. Společnost není oprávněna bez předchozího písemného souhlasu postoupit pohledávku za FN Motol vzniklou na základě této smlouvy ani postoupit tuto smlouvu.
2. Smluvní strany se zavazují, že veškeré spory vzniklé v souvislosti a podle této smlouvy budou řešit smírně, přátelskou dohodou. Pokud by taková dohoda nebyla možná, budou spory řešeny příslušnými soudy České republiky.
3. Závazky z této smlouvy se řídí českým právem.
4. Právní vztahy touto smlouvou neupravené, jakož i právní poměry z ní vyplývající a vznikající se řídí příslušnými ustanoveními občanského zákoníku.
5. Společnost bere na vědomí, že FN Motol, jakožto státní příspěvková organizace, je povinna na dotaz třetí osoby poskytnout informace podle zákona č. 106/1999 Sb., o svobodném přístupu k informacím, ve znění pozdějších předpisů.
6. Smluvní strany souhlasí s uveřejněním smlouvy FN Motol za účelem splnění povinností uložených jí platnou a účinnou právní úpravou, a to zejména zákonem o registru smluv.
7. Smluvní strany souhlasí s uveřejněním této smlouvy v plném znění, všech jejích náležitostí vč. příloh, které jsou její nedílnou součástí v registru smluv.
8. Dnem podpisu této smlouvy se ruší veškeré předchozí smlouvy (dohody), týkající se předmětu této smlouvy, pokud takové byly smluvními stranami uzavřeny.
9. V případě, že některé ustanovení této smlouvy je nebo se stane neplatné, neúčinné, nevymahatelné, zůstávají ostatní ustanovení smlouvy platná, účinná, vymahatelná. Smluvní strany se zavazují nahradit takové neplatné, neúčinné, nevymahatelné ustanovení této smlouvy ustanovením jiným, platným, účinným, vymahatelným, které svým obsahem a smyslem odpovídá nejlépe obsahu a smyslu ustanovení původního.
10. Tuto smlouvu lze měnit nebo doplňovat jen číslovanými, písemnými dodatky, podepsanými oprávněnými zástupci obou smluvních stran a při dodržení obecně závazných platných předpisů.
11. Smluvní strany prohlašují, že si tuto smlouvu před jejím podpisem přečetly, že byla ujednána podle jejich pravé a svobodné vůle, určitě, vážně a srozumitelně. Autentičnost této smlouvy potvrzují smluvní strany svým podpisem.
12. Tato smlouva byla vyhotovena ve třech výtiscích, majících platnost originálu, přičemž FN Motol obdrží dvě vyhotovení a společnost jedno vyhotovení.
- 13.

V Praze dne: 02.07.2020



V Praze dne: 10.7.2020



## Smlouva o výpůjčce

uzavřená podle § 2193 a násl. zák. č. 89/2012 Sb., občanského zákoníku, ve znění pozdějších předpisů, (dále jen „občanský zákoník“) mezi:

### Zimmer Czech, s.r.o.

se sídlem Na Vítězné pláni 1719/4, 140 00 Praha 4

zastoupená: [REDACTED]

IČO: 25107976 DIČ: CZ25107976

zapsaná v obchodním rejstříku vedeném u Městského soudu v Praze, oddíl C, vložka 50253

(dále jen „půjčitel“)

a

### Fakultní nemocnice v Motole,

státní příspěvková organizace

se sídlem: V Úvalu 84, 150 06 Praha 5 - Motol

zastoupená: [REDACTED]

IČO: 00064203, DIČ: CZ00064203

( dále jen „vypůjčitel“)

(půjčitel a vypůjčitel společně dále jen „smluvní strany“)

obě smluvní strany prohlašují, že mají právní osobnost a po vzájemném projednání a shodě uzavřely níže uvedeného dne, měsíce a roku smlouvu o výpůjčce v tomto znění ( dále jen „ smlouva“):

## I.

### Předmět smlouvy

- 1.1. Smluvními stranami bylo ujednáno, že půjčitel touto smlouvou přenechává vypůjčiteli 2 sady instrumentária [REDACTED] specifikace v příloze (dále jen „věc“) a zavazuje se mu umožnit bezplatné dočasné užívání věci k zajištění řádného plnění jeho úkolů. [REDACTED]
- 1.2. Věc bude vypůjčitelem užívána na Oddělení centrálních operačních sálů (NS 9973):
  - 1.2.1. I. ortopedická klinika 1. LF UK a FN Motol v místě sídla zadavatele;
  - 1.2.2. Kliniky dětské a dospělé ortopedie a traumatologie 2 LF UK
- 1.3. a bude sloužit k implantaci náhrad kyčelních kloubů.

## II.

### Práva a povinnosti smluvních stran

- 2.1. Půjčitel prohlašuje, že vypůjčená věc je způsobilá k řádnému užívání a její technický stav odpovídá příslušným normám a předpisům. Vypůjčitel vypůjčenou věc přijímá.
- 2.2. Půjčitel se zavazuje zajistit na vlastní náklady pojištění věci.
- 2.3. Výpůjčka je bezúplatná a vypůjčitel není oprávněn přenechat vypůjčenou věc třetí osobě.
- 2.4. Vypůjčitel se zavazuje ponechat na vypůjčené věci všechny popisky, štítky, sériová čísla a podobná označení.
- 2.5. Předáním věci se rozumí její doprava, umístění v prostorách vypůjčitele na pracovišti uvedeném v čl.I. odst. 1.2 smlouvy dle pokynů vypůjčitele, uvedení do provozu, provedení instruktáže a předání návodu k použití v české verzi.

- 2.6. Zatají-li půjčitel vypůjčiteli vadu vypůjčené věci, nepředá-li vypůjčiteli potřebné doklady k vypůjčené věci, nebo neseznámí-li vypůjčitele dle předchozího ustanovení s provozními pokyny k užívání vypůjčené věci a v důsledku tohoto vznikne vypůjčiteli škoda, je půjčitel povinen tuto nahradit vypůjčiteli v plné výši. Ztěžuje-li vada zásadním způsobem užívání věci nebo znemožňuje-li zcela užívání, může vypůjčitel vypovědět tuto smlouvu bez výpovědní doby.
- 2.7. Vypůjčitel se zavazuje informovat půjčitele o jakémkoli poškození věci bez zbytečného odkladu po okamžiku, kdy se o poškození dozvěděl.
- 2.8. Půjčitel svým nákladem zajistí veškeré opravy a údržbu vypůjčené věci. Pokud se jedná o zdravotnický prostředek, zajistí půjčitel svým nákladem veškeré opravy, odbornou údržbu a příp. revize vypůjčené věci, a to v souladu se zákonem č. 268/2014 Sb., zdravotnických prostředcích a o změně zákona č. 634/2004 Sb., o správních poplatcích, ve znění pozdějších předpisů.
- 2.9. Pokud vypůjčitel poruší podmínky ujednané touto smlouvou, zejména tím, že věc přenechá třetí osobě, je půjčitel oprávněn tuto smlouvu vypovědět bez výpovědní doby.

### **III.**

#### **Doba užívání**

- 3.1. Tato smlouva se uzavírá na dobu určitou, a to na dobu 48 měsíců od účinnosti smlouvy. Vypůjčitel je povinen věc vrátit, jakmile ji nepotřebuje, nejpozději však do konce stanovené doby výpůjčky.
- 3.2. Půjčitel může požádat o vrácení věci i před skončením stanovené doby užívání dle odst. 3.1. výše pouze v případě, že vypůjčitel užívá věc v rozporu s účely stanovenými touto smlouvou.
- 3.3. Vypůjčitel je oprávněn smlouvu vypovědět, a to i bez uvedení důvodu. Výpověď je účinná doručením výpovědi druhé smluvní straně.

### **IV.**

#### **Závěrečná ustanovení**

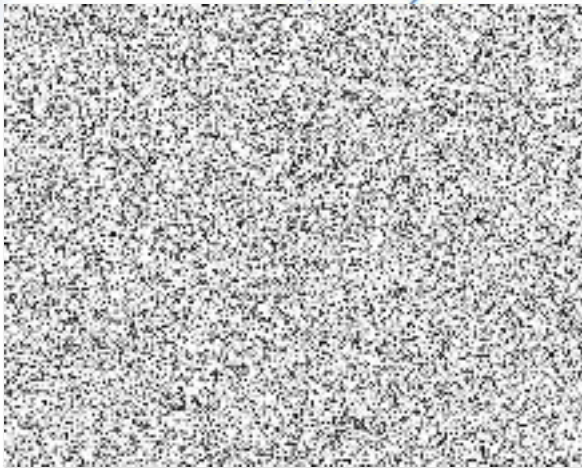
- 4.1. Tuto smlouvu lze změnit nebo doplnit jen výslovným písemným ujednáním, jež podepíší oprávnění zástupci obou smluvních stran, přičemž taková změna nebo doplnění musí mít formu očíslovaného dodatku.
- 4.2. Závazky z této smlouvy se řídí právem České republiky.
- 4.3. Půjčitel souhlasí se zveřejněním smlouvy a jejích náležitostí vypůjčitelem za účelem splnění povinností uložených mu platnou a účinnou právní úpravou, a to zejména zákonem č. 106/1999 Sb., o svobodném přístupu k informacím, ve znění pozdějších předpisů, zákonem č. 340/2015 Sb., o registru smluv, ve znění pozdějších předpisů (dále jen „zákon o registru“), a dále pokyny a rozhodnutí Ministerstva zdravotnictví České republiky.
- 4.4. Smluvní strany souhlasí se zveřejněním této smlouvy v plném znění, všech jejích náležitostí vč. příloh, které jsou její nedílnou součástí, v registru smluv.
- 4.5. Právní vztahy touto smlouvou neupravené, jakož i právní poměry z ní vznikající a vyplývající se řídí příslušnými ustanoveními občanského zákoníku.
- 4.6. Případné spory smluvních stran budou řešeny smírnou cestou a v případě, že nedojde k dohodě, budou spory řešeny příslušnými soudy České republiky.
- 4.7. Smluvní strany prohlašují, že si tuto smlouvu před jejím podpisem přečetly, že byla ujednána podle jejich pravé a svobodné vůle, určitě, vážně a srozumitelně. Autentičnost této smlouvy potvrzují smluvní strany svým podpisem.
- 4.8. Tato smlouva byla vyhotovena ve dvou stejnopisech, s platností originálu, přičemž každá ze smluvních stran obdrží po jednom vyhotovení.

4.9. Tato smlouva nabývá platnosti dnem jejího podpisu oběma smluvními stranami a účinnosti nabývá v souladu se zákonem o registru smluv.

V Praze dne

10. 7. 2020

V Praze dne 02. 07. 2020



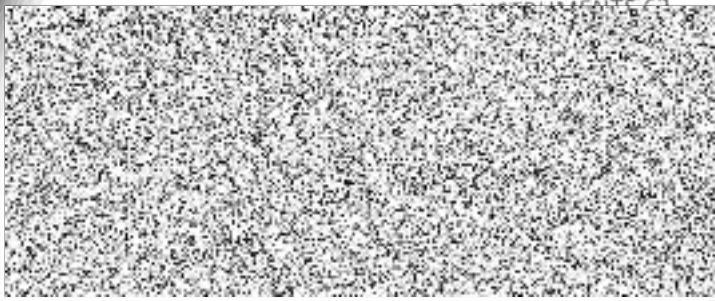
Za půjčitele











1  
1  
1  
1  
1





**Příloha ke kupní smlouvě č. 5 – Technická specifikace předmětu plnění**

<b>Část 5</b>	<b>TEP kyčle pro pacienty s běžnými pohybovými nároky</b>
<b>Femorální komponenta</b>	
Materiál	titan nebo titanová slitina
Designová specifikace a omezení, typ dřívku	dřív se sférickým nebo oválným průřezem
Krčček - konus	12/14
Druh fixace	necementovaná
Velikostní škála	min. 10 velikostí standardní a lateralizovaná varianta
<b>Acetabulární komponenta</b>	
Materiál	titan nebo titanová slitina
Designová specifikace a omezení, typ jamky	sferická jamka
Fixační otvory /zátka	ne, nebo primárně zaslepené
Druh fixace	necementovaná
Velikostní škála	46-70 mm po 2 mm
<b>Vložka</b>	
Materiál	UHMWPE crosslinked nebo keramika s možností peroperační záměny
varianta offset	u UHMWPE ano
Sterilizace	u UHMWPE etylenoxid nebo plasma
<b>Hlavice</b>	
Materiál	kov nebo keramika Delta
Průměr	min. 28,32,36
Délky krčku	minimálně 5 délek
<b>Instrumentarium a technické aspekty</b>	<b>kompatibilní s motorovými nástroji</b>
Konsignační sklad	ano
Počet sad implantátů k dispozici	3
Počet instrumentarií k dispozici na bezplatnou výpůjčku	2 sady
Kompatibilní revizní systém k dispozici	ano

Všecké komponenty nabízených sestav musí být kompatibilní s vyšetřením pomocí MRI, v poli do síly 3 Tesla. ano

02.07.2020

Všecké požadavky splněny.