



Vyšší policejní škola a Střední policejní škola Ministerstva vnitra v Praze

Pod Tábořem 102/5, 190 24 Praha 9

ID datové schránky 4zrkgbn



DY90P000N8KG

Č.j. VPŠA-735/EU-2020/OVZI

Identifikátor VZ: PZ
NEN Rekonstrukce
spodní tělocvičny
stavba
N006/20/V00008891
Č.j.VPŠA-403/EU-2020/OVZI



Počet stran: 13
Příloha: 1/36

SMLOUVA O DÍLO

na provedení rekonstrukce spodní tělocvičny

uzavřená v souladu s §§ 1721, 2079, 2586 a násl., zákona č. 89/2012 Sb., občanský zákoník, ve znění pozdějších předpisů (dále jen „ObčanZ“)

Článek I. Smluvní strany

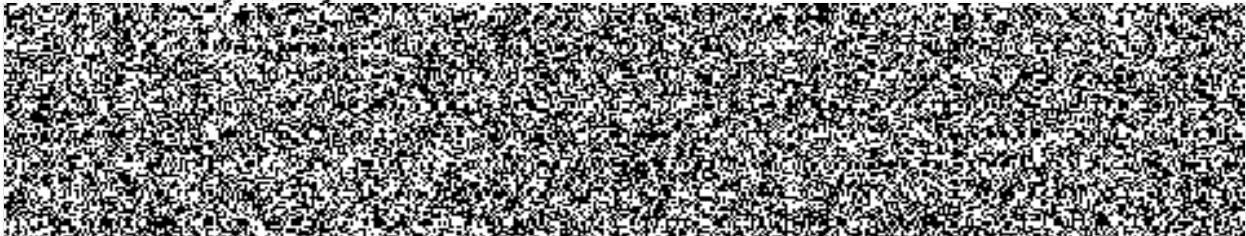
ČR – Vyšší policejní škola a Střední policejní škola Ministerstva vnitra v Praze, organizační složka státu (dále jen „VPŠ a SPŠ MV v Praze“), se sídlem Pod Tábořem 102/5, 190 24 Praha 9 (je současně fakturační a doručovací adresou),
zastoupená Ing. Zdeňkem Jedličkou, ředitelem školy, oprávněným ke všem smluvním záležitostem a podpisu smlouvy;

IČ: 48135453, DIČ: CZ48135453, ID datové schránky: 4zrkgbn
VPŠ a SPŠ MV v Praze je nezapsaná v obchodním rejstříku

Bankovní spojení:




Kontaktní osoby a údaje:



a

ROYAL DIAMOND – stavební společnost, s.r.o., se sídlem U Hřiště 577, 267 24 Hostomice (je současně fakturační a doručovací adresou),
jejímž jménem jedná Ing. Josef Záhořík – jednatel společnosti, oprávněný samostatně dle obchodního rejstříku ke všem smluvním záležitostem a podpisu smlouvy;

IČ:471 22 439, DIČ: CZ471 22 439, ID datové schránky: zysx97h

Společnost je zapsaná v obchodním rejstříku vedeném u Městského soudu v Praze, oddíl C, vložka 

Bankovní spojení:



Kontaktní osoba a údaje:



(dále též jednotlivě jako „smluvní strana“ a společně jako „smluvní strany“)

Výše uvedenými mluvními stranami byla dnešního dne, měsíce a roku

u z a v ř e n a

tato smlouva o dílo na provedení stavby – rekonstrukci spodní tělocvičny v areálu VPŠ a SPŠ MV v Praze na uvedené adrese sídla objednatele (dále jen „smlouva“).

Jedná se o veřejnou zakázku v režimu zjednodušeného podlimitního řízení dle § 52, písm. a) a § 53 zákona č. 134/2016 Sb., o zadávání veřejných zakázek, ve znění pozdějších předpisů (dále jen „ZZVZ“). Zadávací řízení se řídí výhradně ZZVZ prostřednictvím Národního elektronického nástroje (NEN) v souladu s Provozním řádem k jeho používání, který je vydáván v souladu s usnesením vlády ČR č. 467/2017, k používání NEN subjekty veřejné správy, v platném znění. Uzavření smlouvy se dále řídí ustanoveními právního řádu ČR, která upravují v souvislosti s přijetím rekodifikace soukromé právo, tj. zejména ObčanZ a zákonem č. 219/2000 Sb., o majetku České republiky a jejím vystupování v právních vztazích, ve znění pozdějších předpisů.

Objednatel prohlašuje, že je organizační složkou státu řádně založenou a zaregistrovanou u MV ČR jako zřizovatele, která je nezapsaná podle českého právního řádu v obchodním rejstříku, ale která se pro zajištění potřeb VPŠ a SPŠ MV v Praze zabývá mimo jiné i stavebními pracemi jako investor a nákupem potřebného materiálu i služeb (dodávkami); vše pro plnění svých úkolů a zabezpečení činností jak vlastních zaměstnanců, tak i studentů (policistů, posluchačů, žáků) VPŠ a SPŠ MV v Praze. Objednatel dále prohlašuje, že splňuje veškeré podmínky a požadavky v této smlouvě stanovené a je oprávněn tuto smlouvu uzavřít a řádně plnit závazky v ní obsažené.

Článek II.

Předmět smlouvy

2.1. Předmětem této smlouvy je závazek zhotovitele **provést stavbu – rekonstrukci spodní tělocvičny a veškeré práce s tím spojené podle zadávací dokumentace, (tj. zejména podle zpracovaného projektu stavby + v nabídce oceněného Výkazu výměr)** a předat toto dílo objednateli řádně, včas a ve sjednané kvalitě v objektu **VPŠ a SPŠ MV v Praze na uvedené adrese sídla objednatele**. Celý areál školy je majetkem ČR s právem hospodaření a užívání VPŠ a SPŠ MV v Praze. Součástí předmětu smlouvy je i závazek zhotovitele poskytnout objednateli právo k užití díla a postoupit na objednatele majetková práva v potřebném rozsahu podle předpisů a této smlouvy. Tento předmět je dále podrobněji specifikován v zadávací dokumentaci – výzvě k podání nabídky (dále jen „ZD“), zejména ve zpracovaném projektu stavby, který je součástí ZD a současně v čl. II. odst. 2.2. této smlouvy (dále též jen „dílo“ nebo „stavba“). Předmětem smlouvy je rovněž závazek objednatele zaplatit zhotoviteli za řádně a včas zhotovené a předané dílo a za postoupení majetkových práv sjednanou cenu.

2.2. Specifikace díla:

A. **Název veřejné zakázky: „VPŠ a SPŠ MV v Praze, Pod Táborem 102/5, 190 24 Praha-9 – Rekonstrukce spodní tělocvičny (stavba)“**

B. **Název programu: Rozvoj a obnova mat.-tech. základny školství, vzdělávání a TV**

- C. **Registrační číslo projektu:** 014V022009010
- D. **Název projektu:** VPŠ a SPŠ v Praze – Rekonstrukce tělocvičny
- E. Předmět díla zahrnuje (v souladu s § 14, odst. 3, ZZVZ) kompletní provedení díla podle zpracovaného projektu, včetně napojení na současnou elektroinstalaci budovy.
- F. **Stavební a montážní práce se požadují kompletní, tj. zejména podle zpracovaného projektu stavby + v nabídce oceněného Výkazu výměr, který je nedílnou součástí smlouvy, včetně demontáže a ekologické likvidace starého zařízení (stávajícího zařízení), veškeré dopravy a manipulace, vč. instalací nového zařízení, instalačního materiálu, uvedení do provozu, případně provedení nastavení (funkční zkoušky) a zaškolení personálu, pokud to bude nutné. Vše za dodržení předpisů a platných norem ve smyslu ustanovení čl. III., odst. 3.10. této smlouvy.**
- G. **Součástí předmětu díla jsou i práce v tomto článku smlouvy výslovně nespecifikované,** které však jsou k řádnému provedení díla nezbytné a o kterých zhotovitel vzhledem ke své kvalifikaci a zkušenostem měl, nebo mohl vědět. Provedení těchto prací však v žádném případě nezvyšuje touto smlouvou sjednanou cenu díla.
- H. Kód NIPEZ: 45212200-8 – Stavební úpravy sportovních zařízení

2.3. Podkladem pro uzavření této smlouvy je nabídka zhotovitele (vč. zpracovaného návrhu smlouvy dle Přílohy č.1 k č.j. VPŠA-403/EU-2020/OVZI) ze dne 14. května 2020, která byla vybrána jako nejvýhodnější na vyhlášenou výzvu k podání nabídek této veřejné zakázky podle citovaných právních předpisů (viz § 52, písm. a) a § 53 ZZVZ).

Článek III.

Způsob, termín zhotovení a předání díla

- 3.1. Zhotovitel je při zhotovení díla povinen postupovat s odbornou péčí, podle svých nejlepších znalostí a schopností, přičemž je při své činnosti povinen chránit zájmy a dobré jméno objednatele a postupovat v souladu s jeho pokyny. V případě nevhodných pokynů objednatele je zhotovitel povinen na nevhodnost těchto pokynů objednatele písemně upozornit, v opačném případě nese zhotovitel zejména odpovědnost za vady a za škodu, které v důsledku nevhodných pokynů objednateli nebo třetím osobám vznikly.
- 3.2. **Zhotovitel se zavazuje provést realizaci díla v souladu se zadávací dokumentací a touto smlouvou tak, že zhotovitel zahájí plnění dle požadavků objednatele, nejpozději však do 10. 8. 2020, pokud se smluvní strany nedohodnou jinak. Předpokládaná doba provádění prací (realizace díla) je max. do 31. 03. 2021. Zhotovitel se zavazuje předat dílo objednateli po jeho dokončení podle projektu, požadavků a dokumentace max. do 31. 03. 2021 s tím, že o příp. dřívějším předání se smluvní strany dohodnou nejméně 3 pracovní dny předem.**
- 3.3. Místem předání díla je VPŠ a SPŠ MV v Praze na v čl. I. uvedené adrese.
- 3.4. O předání a převzetí díla bude zhotovitelem vyhotoven protokol o předání a převzetí díla (dále jen „protokol“) ve 2 (dvou) vyhotoveních, který bude podepsán oběma smluvními stranami a každá ze smluvních stran obdrží po 1 (jednom) vyhotovení protokolu.
- 3.5. Objednatel je oprávněn odmítnout převzetí díla, pokud dílo nebude zhotoveno řádně v souladu s touto smlouvou a ve sjednané kvalitě, přičemž v takovém případě objednatel důvody odmítnutí převzetí díla písemně zhotoviteli sdělí, a to nejpozději

do 5 (pěti) pracovních dnů od původního termínu předání díla. Na následné předání díla se použijí výše uvedená ustanovení tohoto článku.

- 3.6. Objednatel je oprávněn oznámit vady díla a uplatnit nároky z odpovědnosti za vady díla (zejména tzv. skryté vady) dle volby objednatele kdykoli ve lhůtě jednoho [redacted] od předání díla a následně pak v záruční lhůtě. Pokud objednatel uplatní nárok na odstranění vady díla, zavazuje se zhotovitel tuto vadu odstranit nejpozději [redacted] pracovních dnů od jejich zjištění objednatelem, příp. v době stanovené objednatelem, pokud by výše uvedená lhůta nebyla přiměřená. Zhotovitel je pak povinen odstranění vady díla oznámit objednateli.
- 3.7. Objednatel se zavazuje, že vytvoří zhotoviteli řádné podmínky pro zhotovení díla a předá zhotoviteli prostory pro montážní připravenost dle dohody stran a podle podmínek tak, aby bylo možné práce zahájit v souladu se smlouvou nejpozději do 10.08.2020. **Reálné datum předání prostoru (zahájení díla) bude ještě upřesněno dle reálných potřeb dohodou smluvních stran nejméně tři (3) pracovní dny předem.** Objednatel se zavazuje předat zhotoviteli prostory prosté všech faktických i právních závad. O předání pořídí smluvní strany zápis.
- 3.8. Zhotovitel se zavazuje zajistit dodržování zásad a předpisů bezpečnosti a ochrany zdraví při práci, požární ochrany a pořádek na pracovišti. V případě, že objednatel nepředá prostory do předem dohodnutého dne dle smlouvy, nebo neposkytne zhotoviteli potřebnou součinnost, příp. není možné pokračovat v provádění prací z důvodů jiných (tzv. důvody „vyšší moci“ jako je počasí, havárie, teroristické útoky atd.), prodlužuje se jak termín zahájení díla, tak i doba ukončení díla (splnění závazku) o stejný počet dní, po které trvalo prodloužení objednatele. Zhotovitel se zavazuje o prodloužení termínu dle předchozí věty požádat písemně v dostatečném předstihu s uvedením důvodů. Objednatel se zavazuje poskytnout zhotoviteli potřebnou součinnost k provádění díla a souhlasí s převzetím řádně dokončeného díla i přede dnem dohodnutého termínu plnění.
- 3.9. Zhotovitel jako součást nabídky předložil veškeré požadované doklady k prokázání způsobilosti pro splnění předmětu smlouvy ve smyslu §§ 74, 77, 78 a 79 a násl. ZZZV. Současně před uzavřením smlouvy zhotovitel předložil uzavřenou pojistnou smlouvu, jejímž předmětem je pojištění odpovědnosti za škodu způsobenou výkonem činnosti zhotovitele třetí osobě, a to do výše minimálně [redacted] Kč za každou pojistnou událost.
- 3.10. Zhotovitel bude respektovat ustanovení příslušných EN, ČSN nebo jejich částí, příslušných technologických předpisů, které jsou dle právních předpisů a norem závazné a které smluvní strany po vzájemné dohodě považují za závazné (byť by se jednalo pouze o doporučené normy). Požadovaná kvalita díla a způsob její kontroly se řídí zejména platnými předpisy i normami pro celý rozsah plnění.

Článek IV.

Vlastnické právo k zhotovované věci a nebezpečí škody

- 4.1. Vlastnické právo ke zhotovovanému dílu přechází na objednatele okamžikem předání zhotovitelem a převzetí objednatelem po řádném ukončení a protokolárním převzetí (formou písemného předávacího protokolu) v místě provádění díla.
- 4.2. Vlastnické právo ke všemu movitému i nemovitému majetku ve vlastnictví státu, s právem hospodaření a užívání objednatele, zůstává touto smlouvou nedotčeno.
- 4.3. Nebezpečí škody na zhotovené věci nese od počátku zhotovování (tedy od okamžiku předání prostoru stavby objednatelem zhotoviteli, až do předání a převzetí díla) zhotovitel.

4.4. Zhotovitel hradí ze svých prostředků veškeré škody, které svojí činností způsobí v rámci zhotovování díla při realizaci stavby, a to jak na majetku objednatele, tak i třetím osobám.

Článek V.

Cena díla a platební podmínky

5.1. Smluvní strany se dohodly, že za dílo řádně zhotovené a předané podle této smlouvy objednatel zaplatí zhotoviteli smluvní cenu díla, podle zákona č. 526/1990 Sb., o cenách, ve znění pozdějších předpisů:

- **Ve výši 9 173 128,18 Kč (slovy: devět milionů sto sedmdesát tři tisíc sto dvacet osm korun českých osmnáct haléřů), jako cenu nejvýše přípustnou, včetně sazby DPH 21%;**
- Cena bez DPH je 7 581 097,67Kč (slovy: sedm milionů pět set osmdesát jedna tisíc sto dvacet osm korun českých šedesát sedm haléřů);
- DPH činí 1 592 030,51 Kč (slovy: jeden milion pět set devadesát dva tisíc třicet korun českých padesát jedna haléřů);
- Celkem tedy 9 173 128,18 Kč, jako cenu nejvýše přípustnou, včetně sazby DPH 21%.

Strany se dohodly, že sazba DPH bude v případě její změny stanovena v souladu s platnými právními předpisy.

5.2. Cena díla se sjednává jako cena maximální zahrnující veškeré náklady spojené se splněním předmětu díla v rozsahu stanoveném zadávacími podmínkami veřejné zakázky a smlouvou v nabízeném termínu a kvalitě. Cena díla zohledňuje tedy veškeré práce, příp. dodávky, služby a výkony, kterých je třeba trvale či dočasně k zahájení, provedení, dokončení a zprovoznění díla podle smlouvou specifikovaného předmětu.

5.3. Tato sjednaná cena díla zahrnuje veškeré náklady spojené se zhotovením díla včetně dodávky materiálu a jeho dopravu zhotovitelem do místa stavby, veškeré výlohy, výdaje a náklady vzniklé zhotoviteli v souvislosti se zhotovením a předáním díla a je konečná. Cena byla smluvně v souladu se zpracovaným rozpočtem, v souladu s dokumentací a v nabídce zhotovitelem předloženou cenovou nabídkou.

5.4. Smluvní strany se dohodly na fakturaci zdanitelného plnění podle stranami odsouhlaseného soupisu provedených stavebních prací i dodávek (viz protokol dle násl. odst. 5.7. smlouvy) tak, že stavební a montážní práce budou hrazeny na základě zjišťovacích protokolů do výše ~~z~~ nabídkové ceny díla s tím, že ~~z~~ z celkové ceny bude objednatelem uhrazeno zhotoviteli po odstranění případných vad a nedodělků, zjištěných v rámci přejímky. Objednatel má tedy právo pozastavit úhradu ~~z~~ celkové fakturované ceny díla, vč. dílčího díla po dobu ~~z~~ (viz odst. 3.6. této smlouvy). Toto zádržné z celkové fakturované ceny díla má povinnost uvolnit nejdříve až po podepsání protokolu, kterým se konstatuje, že dílo je prosto vad a nedodělků.

5.5. Cena díla bude zaplácena na základě faktur vystavených zhotovitelem po řádném zhotovení a předání dílčího díla každý měsíc, po jeho převzetí objednatelem, vč. převzetí dílčích dodávek a prací s dílem spojených. Faktura (daňový doklad) vystavená zhotovitelem musí obsahovat náležitosti stanovené právními předpisy, především zákonem č. 235/2004 Sb., o dani z přidané hodnoty, ve znění pozdějších předpisů, tedy zejména číslo smlouvy, předmět plnění, datum odsouhlasení (předání díla), jakož i údaje o zápisu do obchodního (živnostenského) rejstříku, či jiné evidence, včetně spisové značky.

5.6. 



- 5.7. Zhotovitel je povinen přiložit k faktuře kopii protokolu, příp. fotokopii příslušných záznamů (např. ze stavebního deníku, vedeného dle předpisů) nebo jiných dokladů.
- 5.8. Smluvní strany se dohodly na lhůtě splatnosti faktury v délce 21 (dvaceti jednoho) kalendářního dne ode dne doručení faktury objednateli na adresu sídla objednatele. V případě pochybností se má za to, že dnem doručení se rozumí třetí den ode dne odeslání faktury. Cena díla se považuje za uhrazenou okamžikem odepsání fakturované ceny díla z bankovního účtu objednatele. Pokud objednatel uplatní nárok na odstranění vady díla ve lhůtě splatnosti faktury, není objednatel povinen až do odstranění vady díla uhradit cenu díla. Okamžikem odstranění vady díla začne běžet nová lhůta splatnosti faktury v délce 21 (dvaceti jednoho) kalendářního dne.
- 5.9. Objednatel nebude poskytovat zhotoviteli jakékoliv zálohy na úhradu ceny díla nebo její části.
- 5.10. Objednatel je oprávněn před uplynutím lhůty splatnosti faktury vrátit bez zaplacení fakturu, která neobsahuje náležitosti stanovené touto smlouvou, nebo která není doložena přijímacím zápisem, nebo budou-li údaje ve faktuře uvedeny chybně, tedy zejména obsahuje-li nesprávné cenové údaje, přičemž se v takovém případě lhůta pro zaplacení faktury prodlužuje o dobu shodnou od odeslání vrácené faktury do okamžiku doručení opravené faktury objednateli. Zhotovitel je povinen podle povahy nesprávnosti fakturu opravit nebo nově vyhotovit. V takovém případě není objednatel v prodlení se zaplacením ceny díla. Okamžikem doručení náležitě doplněné či opravené faktury začne běžet nová lhůta splatnosti faktury v délce 21 (dvaceti jednoho) kalendářního dne.
- 5.11. Smluvní strany se dohodly, že nastane-li potřeba upravit náklady oproti rozpočtu, cena může být dohodou stran přiměřeně upravena, a to tehdy, dojde-li k dodatkům, vynechávkám, nebo jiným změnám v objemu smluvně zajištěných prací, které byly schváleny objednatelem. Změna v ceně může být odsouhlasena pouze formou dodatku k této smlouvě. Při zjištění nutnosti zvýšit náklady oproti rozpočtu, se zhotovitel zavazuje bez zbytečného odkladu, tj. ve lhůtě nejvýše 10 (deset) pracovních dnů od takového zjištění, požádat písemně objednatele o zahájení jednání o zvýšení ceny, jinak jeho právo požadovat navýšenou cenu zanikne.
- 5.12. Dojde-li během realizace díla k prokazatelnému zvýšení cen energií, surovin a tím i materiálů a výrobků, či jiných komponentů nutných k provedení díla, příp. dojde-li k celostátní regulaci cen, má zhotovitel právo zpracovat dopočet k této smlouvě a předložit ho objednateli k odsouhlasení. Pokud dojde k dohodě smluvních stran ve věci dle předchozí věty, pak bude zpracován dodatek smlouvy ve smyslu ObčZ a ustanovení této smlouvy.
- 5.13. Objednatel požaduje, aby zhotovitel neuplatnil režim přenesení daňové povinnosti ve smyslu § 92a a §92e zákona č. 235/2004 Sb., o dani z přidané hodnoty, ve znění pozdějších předpisů.

Článek VI.

Podmínky provádění díla a kontrola provádění díla

- 6.1. Objednatel je prostřednictvím níže uvedených osob oprávněn provádět průběžnou kontrolu díla, nahlížet do dokumentace a v případě potřeby upřesňovat podmínky, které pokládá za důležité pro řádné provádění díla. Do prostoru stavby může vstupovat jen dále určený pověřený pracovník objednatele.

6.2. Osobou pověřenou objednatelem k provádění průběžné kontroly díla, k provádění zápisů do stavebního deníku a jednání v technických věcech souvisejících s předmětem díla je:



6.3. Osobou pověřenou zhotovitelem k zabezpečení provádění díla, jeho průběžné kontroly, vč. vedení stavebního deníku podle předpisů, i veškerých jednání v technických věcech souvisejících s předmětem díla je:



6.4. Předání a převzetí uceleného díla bude provedeno formou písemného zápisu oprávněnými osobami smluvních stran nebo jimi pověřenými zástupci. Před předáním musí být provedeny všechny předepsané úkony.

6.5. Objednatel je povinen dostavit se k převzetí díla na základě oznámení, které mu bylo doručeno od zhotovitele nejpozději [redacted] pracovní den před termínem předání a převzetí díla.

6.6. Objednatel je povinen převzít dílo i s ojedinělými vadami a nedodělky, které nebrání běžnému užívání díla.

6.7. Veškeré změny dokumentace znamenající změnu dohodnutého díla a musí být písemně odsouhlaseny osobami oprávněnými jednat ve věcech této smlouvy.

6.8. Veškeré vícepráce znamenají změnu smlouvy a budou proto vždy písemně dohodnuty zpracováním dodatku ke smlouvě pouze osobami oprávněnými jednat ve věcech této smlouvy.

6.9. Kontrola průběhu prací na díle bude vykonávána dle potřeb objednatele. Zhotovitel se zavazuje předkládat objednateli na jeho žádost písemné informace o průběhu a obsahu prací v rámci zhotovení díla, a to nejpozději do [redacted] pracovních dnů od doručení žádosti objednatele, která může být učiněna a doručena zhotoviteli prostřednictvím elektronické komunikace (e-mail).

6.10. Zhotovitel je povinen zapracovat do díla připomínky uplatněné objednatelem v průběhu zhotovení díla bez jakéhokoli nároku na zvýšení ceny díla, pokud jejich zapracování do díla nepovede prokazatelně ke zhoršení kvality zhotovovaného díla.

6.11. Objednatel má právo kontrolovat způsob provádění díla. Za tím účelem se zhotovitel zavazuje zajistit a umožnit objednateli přístup. V případě, že objednatel zjistí, že zhotovitel provádí dílo v rozporu s dokumentací a požadavky, nebo touto smlouvou, je oprávněn dožadovat se toho, aby zhotovitel zjištěné vady odstranil a pokračoval v provádění díla řádným způsobem.

6.12. V případě, že některé práce budou vykonávat pracovníci poddodavatelů nebo bude část předmětu díla zadána zhotovitelem jiným osobám, majícím potřebnou kvalifikaci, pak je zhotovitel jediným garantem plnění smlouvy, odpovídá za činnost svých poddodavatelů nebo jiných osob tak, jako by dílo prováděl sám zhotovitel. Na jeho vrub budou řešeny veškeré práce pracovníky jiných osob i veškeré záruky, škody a sankce, včetně odpovědnosti za dodržování předpisů bezpečnosti práce pracovníky jiných osob, porušení zásad pohybu těchto pracovníků v areálu VPŠ a SPŠ MV v Praze a ostatní podmínky smlouvy.

6.13. Zhotovitel předloží seznam poddodavatelů nebo jiných osob s popisem rozsahu takto plněné poddodávky nebo prací nejpozději [redacted] pracovní dny předem objednateli. Současně bere zhotovitel na vědomí, že seznam jeho poddodavatelů je objednatel (jako

zadavatel veřejné zakázky) povinen uveřejnit na profilu zadavatele a zhotovitel s tímto výslovně souhlasí.

- 6.14. Zhotovitel v rámci akce provede napojení energií nezbytných pro dílo z odběrných míst zajištěných objednatelem.
- 6.15. Objednatel nebude zajišťovat likvidaci odpadového materiálu ani samostatně hradit poplatky za jeho uložení. Zhotovitel předá objednateli po ukončení prací originál potvrzení o ekologickém uložení odpadů a nebezpečných odpadů (pokud takové budou).
- 6.16. Smluvní strany se dohodly na právu objednatele v průběhu plnění zakázky upravovat podle potřeby obsah díla a termín jeho realizace v závislosti na výši disponibilních finančních prostředků.

Článek VII.

Práva průmyslového a duševního vlastnictví

- 7.1. Zhotovitel výslovně prohlašuje, že **je schopen kompletní dílo (stavbu) a veškeré práce s tím spojené podle projektu, zadávací dokumentace a této smlouvy provést** a zavazuje se, že při realizaci díla neporuší práva třetích osob, která těmto osobám mohou plynout z práv k průmyslovému a duševnímu vlastnictví, příp. z práv autorských, souvisejících a jiných.
- 7.2. Zhotovitel se zavazuje, že objednateli uhradí veškeré náklady, výdaje, škody a majetkovou i nemajetkovou újmu, které objednateli vzniknou v důsledku uplatnění práv třetích osob vůči objednateli v souvislosti s porušením povinnosti zhotovitele dle předchozího odst. 7.1. této smlouvy.
- 7.3. Zhotovitel dále prohlašuje, že je plně oprávněn disponovat veškerými právy k průmyslovému vlastnictví, příp. právy k duševnímu vlastnictví a jinými právy, které mají souvislost s předmětem díla a zavazuje se za tímto účelem zajistit řádné a nerušené užívání díla objednatelem.

Článek VIII.

Povinnost mlčenlivosti

- 8.1. Zhotovitel se zavazuje zachovávat ve vztahu ke třetím osobám mlčenlivost o informacích, které při plnění této smlouvy získá od objednatele nebo o objednateli či jeho zaměstnancích a spolupracovnících a nesmí je zpřístupnit bez předchozího písemného souhlasu objednatele žádné třetí osobě ani je použít v rozporu s účelem této smlouvy, ledaže se jedná:
 - a) o informace, které jsou veřejně přístupné, nebo
 - b) o případ, kdy je zpřístupnění informace vyžadováno zákonem nebo závazným rozhodnutím oprávněného orgánu.
- 8.2. Zhotovitel je povinen zavázat povinností mlčenlivosti, podle odstavce 1, všechny osoby, které se budou podílet na poskytování služeb objednateli dle této smlouvy.
- 8.3. Za porušení povinnosti mlčenlivosti osobami, které se budou podílet na poskytování služeb dle této smlouvy, odpovídá zhotovitel, jako by povinnost porušil sám.
- 8.4. Povinnost mlčenlivosti trvá i po skončení účinnosti této smlouvy.
- 8.5. Veškerá komunikace mezi smluvními stranami bude probíhat prostřednictvím osob oprávněných jednat jménem smluvních stran, kontaktních osob, popř. jimi pověřených pracovníků.

- 8.6. Smluvní strany se zavazují zachovávat mlčenlivost o interních záležitostech a utajovaných skutečnostech druhé strany, se kterými se při plnění smlouvy seznámily. Porušení této povinnosti zakládá povinnost k úhradě škody ve smyslu ObčanZ.
- 8.7. Při nakládání s informacemi se smluvní strany dohodly, že zaručí splnění povinností na ochranu citlivých (osobních, důvěrných, pracovních apod.) informací ve smyslu předpisů, zejména dle zákona č. 110/2019 Sb., o zpracování osobních údajů, zákona č. 106/1999 Sb., o svobodném přístupu k informacím, ve znění pozdějších předpisů a podle uzavřené smlouvy. Tím není dotčena povinnost zveřejnění smlouvy, vč. identifikačních údajů smluvních stran a ceny, podle odst. 11.8. a 11.9. čl. XI. této smlouvy.
- 8.8. Povinnost objednatele k poskytování informací a zveřejňování veřejných zakázek ve smyslu předpisů a ustanovení této smlouvy zůstává tímto článkem smlouvy nedotčena.

Článek IX.

Smluvní pokuty a odstoupení od smlouvy

- 9.1. V případě nedodržení termínu zhotovení a předání řádně zhotoveného díla podle čl. III. ze strany zhotovitele, v případě nepřevzetí díla ze strany objednatele z důvodů vad díla, je zhotovitel povinen uhradit objednateli smluvní pokutu ve výši [REDAKCE] z celkové ceny díla, a to za každý i započatý kalendářní den prodlení. V případě prodlení zhotovitele s odstraněním vad díla, tedy pokud zhotovitel neodstraní vady a nedodělky včetně dílčích včas, tj. nejpozději do [REDAKCE] pracovních dnů od jejich zjištění objednatelem, příp. v době stanovené objednatelem, pokud by byla výše uvedená lhůta nepřiměřená, nebo v případě odmítnutí provedení díla (i dílčího) za podmínek uzavřeného smluvního vztahu, zavazuje se zhotovitel zaplatit objednateli smluvní pokutu ve výši [REDAKCE] z celkové ceny díla včetně DPH, a to za každý započatý den prodlení. Celková výše sankce není omezena.
- 9.2. Objednatel je povinen zaplatit zhotoviteli za prodlení s úhradou faktury po sjednané lhůtě splatnosti smluvní úrok z prodlení ve výši [REDAKCE] z dlužné částky dle příslušné faktury, a to za každý, byť i započatý, den prodlení. Celková výše sankce není omezena.
- 9.3. Dohodnutím smluvní pokuty, ani jejím zaplacením, není dotčeno právo na náhradu škody, která vznikla v důsledku porušení povinnosti, na které se vztahuje smluvní pokuta. Kterákoliv ze smluvních stran není povinna zaplatit druhé smluvní straně smluvní pokutu, jestliže prokáže, že porušení povinnosti nezavinila. Smluvní pokuta a úrok z prodlení jsou splatné do [REDAKCE] kalendářních dnů ode dne jejího uplatnění.
- 9.4. Zaplacením smluvní pokuty a úroku z prodlení není dotčen nárok smluvních stran na náhradu škody nebo odškodnění v plném rozsahu, ani povinnost zhotovitele řádně dokončit dílo.
- 9.5. Za podstatné porušení této smlouvy zhotovitelem, které zakládá právo objednatele na odstoupení od této smlouvy, se považuje: [REDAKCE]
- a) [REDAKCE]
 - b) [REDAKCE]
 - c) [REDAKCE]
 - d) [REDAKCE]
 - e) [REDAKCE]
 - f) [REDAKCE]
 - g) [REDAKCE]

- 9.6. Objednatel je dále oprávněn od této smlouvy odstoupit v případě, že:
- vůči majetku zhotovitele probíhá insolvenční řízení, v němž bylo vydáno rozhodnutí o úpadku, pokud to právní předpisy umožňují;
 - insolvenční návrh na zhotovitele byl zamítnut proto, že majetek zhotovitele nepostačuje k úhradě nákladů insolvenčního řízení;
 - zhotovitel vstoupí do likvidace.
- 9.7. Zhotovitel je oprávněn odstoupit od této smlouvy v případě, že objednatel zastaví provádění díla na dobu překračující [REDAKCE] pokud tak nebylo učiněno z důvodů na straně zhotovitele. Zhotovitel má dále právo odstoupit od této smlouvy tehdy, když objednatel opakovaně, tedy nejméně [REDAKCE] prokazatelně odmítne zhotoviteli poskytnout potřebnou součinnost nutnou k provádění díla.
- 9.8. V případě odstoupení od smlouvy je zhotovitel povinen učinit již jen takové úkony, bez nichž by mohly být zájmy objednatele vážně ohroženy. Odstoupení od smlouvy nemá vliv na zaplacení smluvní pokuty.
- 9.9. V případě odstoupení od smlouvy ze strany objednatele si zhotovitel vyhrazuje právo na úhradu vzniklých nákladů spojených s realizací díla.
- 9.10. Účinky každého odstoupení od smlouvy nastávají okamžikem doručení písemného projevu vůle odstoupit od této smlouvy druhé smluvní straně. Odstoupení od smlouvy se nedotýká zejména nároku na náhradu škody, smluvní pokuty a povinnosti mlčenlivosti.

Článek X.

Záruka a sankce za její nedodržení

- 10.1. Zhotovitel se zavazuje zhotovit dílo tak, že bude odpovídat dokumentaci, právním předpisům, předpisům výrobců, příslušným technickým normám ČR, dílo bude odpovídat obvyklému účelu díla, a bude předáno objednateli spolu s veškerou potřebnou dokumentací a doklady. Zhotovitel se tedy zavazuje provést veškeré práce v souladu se všemi potřebnými náležitostmi, doklady a dokumentací a to za použití materiálů a při řemeslné úrovni díla v předepsané a požadované jakosti a normách. Při provádění díla se zhotovitel zavazuje dodržet příslušná ustanovení platných předpisů upravujících obecné technické požadavky a příslušné technické normy.
- 10.2. Zhotovitel odpovídá a ručí za kvalitu jím prováděných prací (díla) dle této smlouvy a poskytuje objednateli záruku ve stanovené délce dle tohoto čl. X., násl. odst. 10.3., která začíná běžet ode dne převzetí díla objednatelem. Záruka se vztahuje především na veškeré stavební práce, dodané zboží, vady materiálu a funkční vady, i vady s tím spojené a na provedené související práce, veškeré montážní práce, instalace i záruční servis. Obsahem záruky je závazek zhotovitele takovou vadu bezplatně odstranit, v případě neopravitelnosti vady na jakémkoliv předmětu díla (i dílčího) je obsahem záruky dodávka nového dílčího předmětu, případně celého předmětu smlouvy.
- 10.3. Zhotovitel poskytne objednateli záruku na veškeré provedené stavební práce v délce 48 měsíců (slovy: čtyřicet osm měsíců) a to ode dne převzetí a předání díla. Na ostatní dodávky zhotovitel poskytne objednateli záruku podle záruk od výrobců, min. však 24 měsíců (slovy: dvacetčtyři měsíců), a to ode dne převzetí a předání díla.
- 10.4. Zhotovitel je povinen nejpozději do [REDAKCE] pracovních dnů po obdržení reklamace písemně sdělit objednateli, zda reklamaci uznává a jakou lhůtu navrhuje k odstranění vady, případně z jakých důvodů reklamaci neuznává.
- 10.5. Záruční opravu vady díla se zhotovitel zavazuje zahájit do [REDAKCE] pracovních dnů od písemného nahlášení vady objednatelem zhotoviteli (včetně nahlášení vady učiněné prostřednictvím prostředku elektronické komunikace).

- 10.6. Zhotovitel odstraní veškeré uznané vady díla v záruční době ve lhůtě [REDACTED] pracovních dnů od uznání reklamace (nebo ve lhůtě písemně dohodnuté, pokud není možné uvedený termín pěti pracovních dnů dodržet), a to bezplatně.
- 10.7. Během záruční lhůty není objednatel oprávněn provádět opravy sám nebo je nechat provádět třetími osobami (které nejsou oprávněny záruční servis provádět), jinak záruka zaniká.
- 10.8. Pokud zhotovitel neodstraní vadu ve lhůtě podle této Smlouvy ode dne vyrozumění o vadě, souhlasí zhotovitel s tím, že si objednatel může zajistit odstranění této vady jiným oprávněným a odborným subjektem, a to plně na náklady zhotovitele. Tyto náklady zhotovitel uhradí objednateli ve lhůtě [REDACTED] ode dne jejich uplatnění objednatel.
- 10.9. Reklamace vad musí být provedena písemně. Smluvní strany se dohodly, že během provádění díla zhotovitelem se za řádnou reklamaci považuje i e-mail zpráva s potvrzením o doručení.
- 10.10. Zhotovitel je povinen v případě prodlení s vyřízením reklamace zaplatit objednateli smluvní pokutu ve výši [REDACTED] z celkové ceny díla včetně DPH a to za každý případ a za každý kalendářní den prodlení. Sjednanou smluvní pokutu je povinen zaplatit do [REDACTED] kalendářních dnů ode dne jejího uplatnění. Výše sankce není omezena.

Článek XI. **Ostatní ujednání**

- 11.1. Zhotovitel je oprávněn provádět změny ve složení realizačního týmu, který poskytuje objednateli služby na základě této smlouvy, pouze s předchozím souhlasem objednatele. Zhotovitel je povinen provést změnu člena realizačního týmu na základě odůvodněného požadavku objednatele, a to bez zbytečného odkladu po uplatnění tohoto požadavku u zhotovitele.
- 11.2. Smluvní strany jsou povinny bez zbytečného odkladu oznámit druhé smluvní straně změnu údajů v čl. I. a čl. VI. smlouvy.
- 11.3. Zhotovitel není bez předchozího písemného souhlasu objednatele oprávněn postoupit práva a povinnosti z této smlouvy na třetí osobu.
- 11.4. Zhotovitel je povinen dokumenty související s poskytováním služeb dle této smlouvy uchovávat nejméně po dobu 10 (deseti) let od konce účetního období, ve kterém došlo k zaplacení poslední části ceny poskytnutých služeb, popř. k poslednímu zdanitelnému plnění dle této smlouvy, a to zejména pro účely kontroly oprávněnými kontrolními orgány.
- 11.5. Zhotovitel je povinen umožnit kontrolu dokumentů souvisejících s poskytováním služeb dle této smlouvy ze strany objednatele, jiných orgánů oprávněných k provádění kontroly a ze strany třetích osob, které tyto orgány ke kontrole pověří nebo zmocní.
- 11.6. Zhotovitel je povinen ve smyslu ustanovení § 2 písm. e) zákona č. 320/2001 Sb., o finanční kontrole ve veřejné správě a o změně některých zákonů (zákon o finanční kontrole), ve znění pozdějších předpisů, spolupůsobit při výkonu finanční kontroly.
- 11.7. Zhotovitel je povinen upozornit objednatele písemně na existující či hrozící střet zájmů bezodkladně poté, co střet zájmů vznikne nebo vyjde najevo, pokud zhotovitel i při vynaložení veškeré odborné péče nemohl střet zájmů zjistit před uzavřením této smlouvy.

- 11.8. Zhotovitel souhlasí s tím, že obsah této smlouvy není obchodním tajemstvím a objednatel, jako organizační složka státu, jej může zveřejnit, zejména v rozsahu a za podmínek vyplývajících ze zákona č. 106/1999 Sb., o svobodném přístupu k informacím, ve znění pozdějších předpisů. Zhotovitel proto bez jakýchkoliv výhrad souhlasí se zveřejněním své identifikace a dalších údajů uvedených ve smlouvě včetně, ceny díla.
- 11.9. Smluvní strany berou na vědomí, že objednatel je povinným subjektem ve smyslu zákona č. 340/2015 Sb., o zvláštních podmínkách účinnosti některých smluv, uveřejňování těchto smluv a o registru smluv (zákon o registru smluv), ve znění pozdějších předpisů. Smluvní strany se proto dohodly, že zveřejnění smlouvy bude provedeno objednatelem na internetu v souladu se zákonem o registru smluv, ZZVZ, zadávacím řízením a interními předpisy objednatele takto:
- v centrálním Registru smluv <https://smlouvy.gov.cz/>;
 - na <https://nen.nipez.cz/profil/VPSaSPSMVvPraze>, tj. na internetové adrese národního elektronického nástroje (NEN), který je současně certifikovaným profilem zadavatele (objednatele);
 - příp. v dalších elektronických evidenčních modulech objednatele a resortu MV.
- 11.10. Zhotovitel se zavazuje, že příslušná část předmětu díla, která bude příp. prováděna prostřednictvím jeho poddodavatelů, bude prováděna těmi poddodavateli, které zhotovitel uvedl ve své nabídce. Porušení této povinnosti zhotovitelem bude požadováno za podstatné porušení této smlouvy s možnými právními důsledky, vč. příp. odstoupení od smlouvy, pokud se smluvní strany nedohodnou jinak.
- 11.11. V případě, že některé ustanovení smlouvy je nebo se stane neúčinné, zůstávají ostatní ustanovení této smlouvy účinná. Strany se zavazují nahradit neúčinné ustanovení smlouvy ustanovením jiným, účinným, které svým obsahem a smyslem odpovídá nejlépe původně zamýšlenému účelu ustanovení neúčinného.

Článek XII.

Závěrečná ustanovení

- 12.1. Kontaktní osoby smluvních stran uvedené v této smlouvě nebo jimi určené, s výjimkou ředitele školy, jsou oprávněny k poskytování součinnosti dle této smlouvy, nejsou však jakkoli oprávněny či zmocněny ke sjednávání změn této smlouvy. Smluvní strany se zavazují, že veškeré změny, či doplňky této smlouvy budou učiněny pouze formou očíslovaných písemných dodatků opatřených podpisy oprávněných osob.
- 12.2. Tato smlouva nabývá platnosti dnem jejího podpisu oběma smluvními stranami (při rozdílném datu dnem podpisu druhou smluvní stranou, resp. doručení oboustranně podepsané smlouvy protistraně). Účinnost smlouvy nastává dnem jejího zveřejnění v registru smluv.
- 12.3. Platnost a účinnost smlouvy končí uplynutím doby plnění, tj. vč. uplynutí záruční doby ode dne následujícího po předání díla, příp. uplynutím doby pozáručního servisu a pojištění díla, pokud je součástí předmětu díla nebo se k tomu zhotovitel výslovně zavázal.
- 12.4. Tato smlouva se řídí právním řádem ČR, zejména § 2586 a následujícími ObčanZ.
- 12.5. Tato smlouva může být změněna pouze dohodou smluvních stran v písemné formě.
- 12.6. Smluvní strany se dohodly, že veškerá komunikace bude činěna písemně, tedy že musí být učiněna a doručena zhotoviteli pomocí elektronické komunikace, tj. pomocí ID

datové schránky nebo prostřednictvím listinné doporučené korespondence se všemi náležitostmi. Smluvní strany se dohodly, že během provádění díla (stavby) zhotovitelem se za řádnou písemnou formu považuje i e-mail zpráva s potvrzením o doručení.

12.7. Smluvní strany se zavazují, že veškeré spory vzniklé v souvislosti s realizací smlouvy budou řešeny smírnou cestou – dohodou. Nedojde-li k dohodě, budou spory řešeny před příslušnými obecnými soudy ČR dle sídla objednatele.

12.8. Veškerá korespondence mezi smluvními stranami, včetně jejich prohlášení, je ve vztahu k této smlouvě irelevantní, není-li ve smlouvě stanoveno jinak.

12.9. Tato smlouva je vyhotovena ve 2 (dvou) stejnopisech, z nichž každý je po podpisu smluvních stran považován za originál. 1 (jeden) stejnopis smlouvy obdrží objednatel a 1 (jeden) zhotovitel.

12.10. **Nedílnou součástí smlouvy je:**

- **Příloha č. 1 – Výkaz výměr oceněný zhotovitelem (rozpočet stavby a soupis prací)**

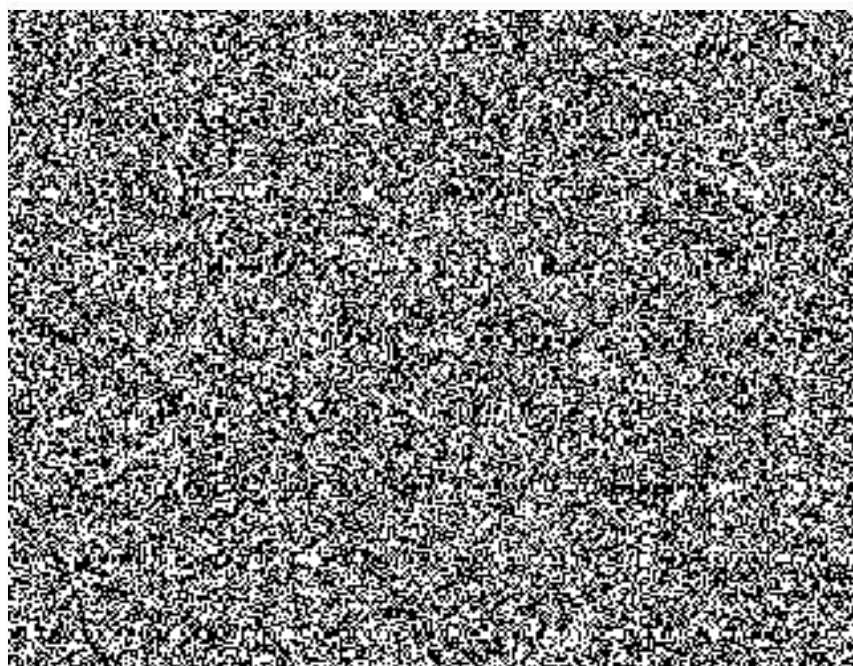
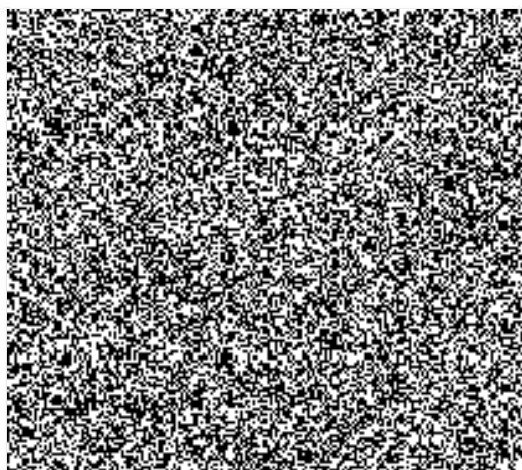
12.11. Každá ze smluvních stran prohlašuje, že tuto **smlouvu o díle podle projektu, zadávací dokumentace a této smlouvy** uzavírá svobodně a vážně, že považuje obsah této smlouvy za určitý a srozumitelný, a že jsou jí známy veškeré skutečnosti, jež jsou pro uzavření této smlouvy rozhodující, na důkaz čehož připojují smluvní strany k této smlouvě své podpisy.

V Praze

10 -07- 2020

V Hostomicích

8.07. 2020



REKAPITULACE STAVBY

Kód: VPSaSPS
Stavba: P5 Položkový rozpočet k ocenění pro uchazeče

KSO: CC-CZ:
Místo: Datum: 21. 4. 2020
Zadavatel: IČ:
DIČ:
Zhotovitel: IČ:
DIČ:
Projektant: IČ:
DIČ:
Zpracovatel: IČ:
DIČ:
Poznámka:

Cena bez DPH			7 581 097,67
DPH základní	Sazba daně 21,00%	Základ daně 7 581 097,67	Výše daně 1 592 030,51
snížená	15,00%	0,00	0,00
Cena s DPH v CZK			9 173 128,18

Projektant Zpracovatel

Datum a podpis: Razítko Datum a podpis: Razítko

Objednavatel Zhotovitel

10 -07- 2020

8.07.2020

Datum a podpis:

Razítko

Datum a podpis:



REKAPITULACE OBJEKTŮ STAVBY A SOUPISŮ PRACÍ

Kód: VPSaSPS

Stavba: P5 Položkový rozpočet k ocenění pro uchazeče

Místo: Datum: 21. 4. 2020

Zadavatel: Projektant:
Zhotovitel: Zpracovatel:

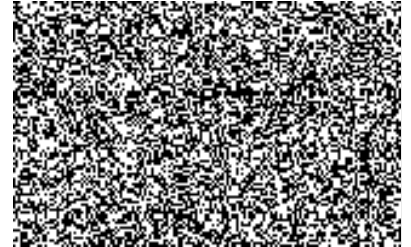
Kód	Popis	Cena bez DPH [CZK]	Cena s DPH [CZK]
-----	-------	--------------------	------------------

Náklady z rozpočtů

SO 110	Bourací práce
SO 111	Zateplení fasády...
SO 112	Vnitřní úpravy
SO 141	Zdravotechnické ...
SO 143	Osvětlení a elek...
SO 144	Vzduchotechnika
VON	Vedlejší a ostatní ...

7 581 097,67

9 173 128,18



REKAPITULACE ČLENĚNÍ SOUPISU PRACÍ

Stavba:

P5 Položkový rozpočet k ocenění pro uchazeče

Objekt:

SO 110 - Bourací práce

Místo:

Datum:

21. 4. 2020

Zadavatel:

Projektant:

Zhotovitel:

Zpracovatel:

Kód dílu - Popis

Cena celkem [CZK]

Náklady ze soupisu prací

HSV - Práce a dodávky HSV

1 - Zemní práce

9 - Ostatní konstrukce a práce, bourání

997 - Přesun sutě

PSV - Práce a dodávky PSV

711 - Izolace proti vodě, vlhkosti a plynům

713 - Izolace tepelné

721 - Zdravotechnika - vnitřní kanalizace

722 - Zdravotechnika - vnitřní vodovod

725 - Zdravotechnika - zařizovací předměty

732 - Ústřední vytápění - strojovny

733 - Ústřední vytápění - rozvodné potrubí

735 - Ústřední vytápění - otopná tělesa

741 - Elektroinstalace - silnoproud

751 - Vzduchotechnika

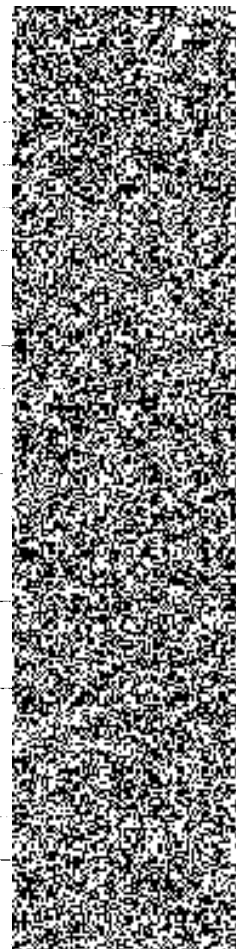
764 - Konstrukce klempířské

767 - Konstrukce zámečnické

771 - Podlahy z dlaždic

775 - Podlahy skládané

781 - Dokončovací práce - obklady



SOUPIS PRACÍ

Stavba:

P5 Položkový rozpočet k ocenění pro uchazeče

Objekt:

SO 110 - Bourací práce

Místo:

Datum: 21. 4. 2020

Zadavatel:

Projektant:

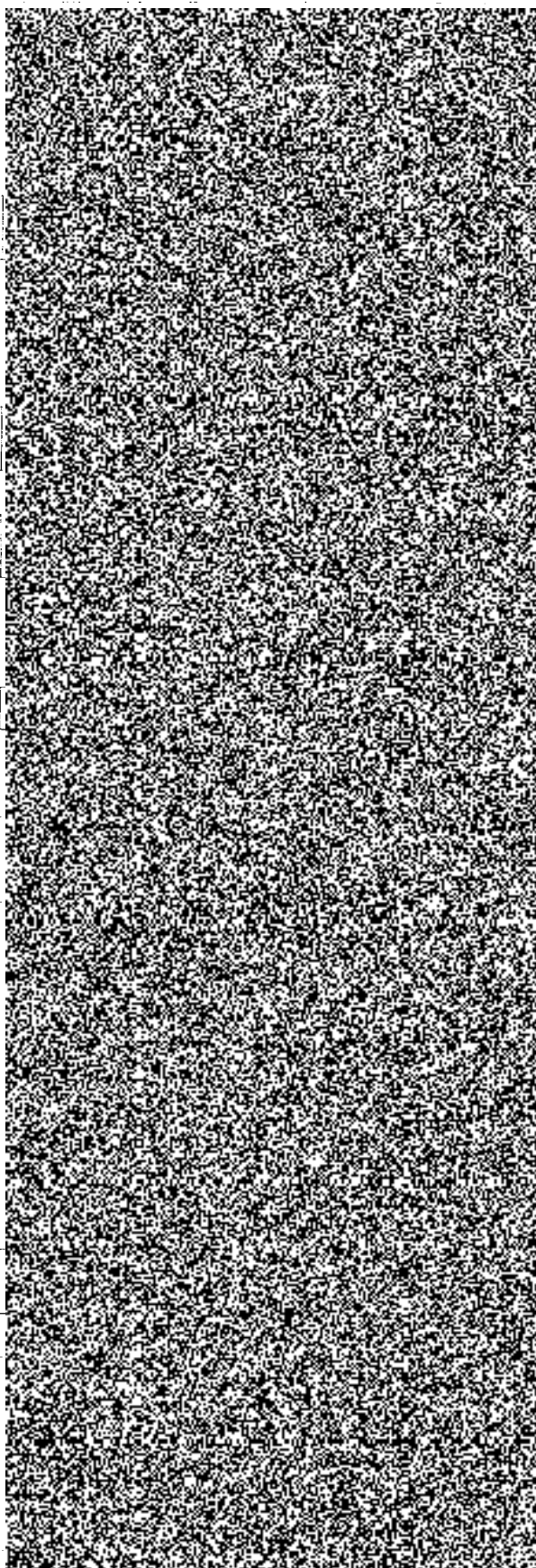
Zhotovitel:

Zpracovatel:

PČ	Typ	Kód	Popis	MJ
----	-----	-----	-------	----

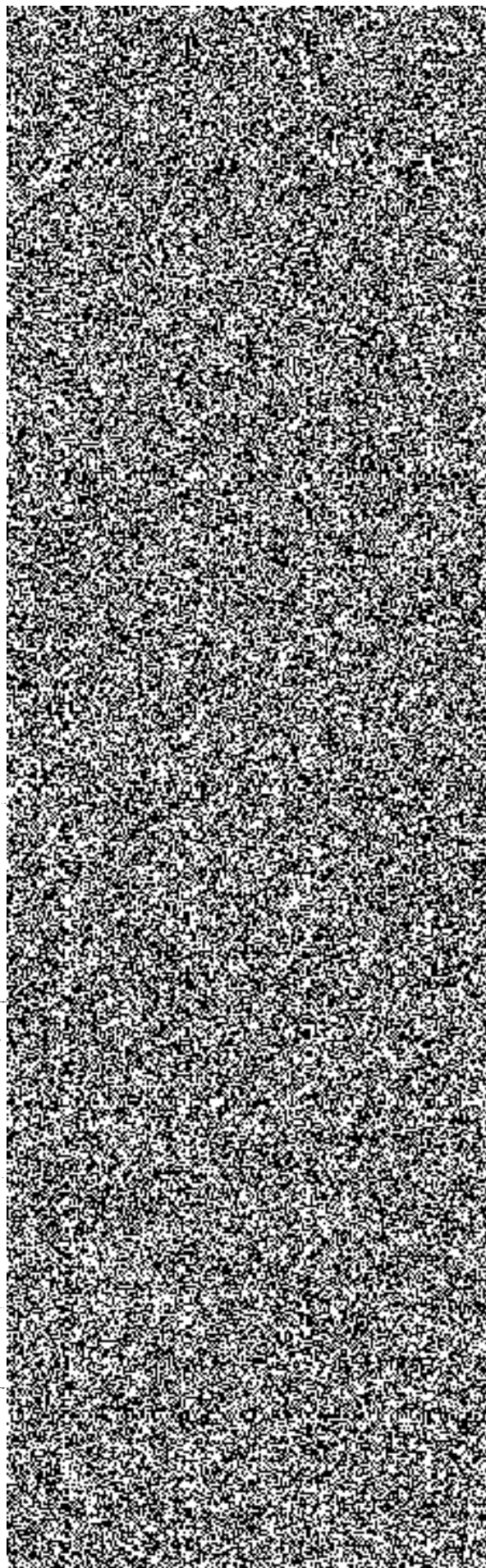
Náklady soupisu celkem

D		HSV	Práce a dodávky HSV	
D		1	Zemní práce	
1	K	113152112	Odstranění podkladů zpevněných ploch s přemístěním na skládku na vzdálenost do 20 m nebo s naložením na dopravní prostředek z kamenného drceného <i>Poznámka k položce: demontáž zárubní včetně dveřních křídel</i>	m3
	P		Odstranění podkladu okapového chodníčku	
	W		145*0,05	
	W		Součet	
D		9	Ostatní konstrukce a práce, bourání	
2	K	962031132	Bourání příček z cihel, tvárnic nebo příčkovek z cihel pálených, plných nebo dutých na maltu vápennou nebo vápenocementovou tl. do 100 mm	m2
	W		11,89+3,46	
	W		Součet	
3	K	962031133	Bourání příček z cihel, tvárnic nebo příčkovek z cihel pálených, plných nebo dutých na maltu vápennou nebo vápenocementovou tl. do 150 mm	m2
	W		16,96+19,14+2+5+3,83+18,76	
	W		45,2+7,7+22,5+4,2 "s obkladem	
	W		Příprava pro prostupy VZT	
	W		3	
	W		Součet	
4	K	962081141	Bourání zdiva příček nebo vybourání otvorů ze skleněných tvárnic tl. do 150 mm	m2
	W		4*4,8*1,2	
	W		4*4,8*2,4	
	W		4*1,5*1,2	
	W		Součet	
5	K	962084131	Bourání zdiva příček nebo vybourání otvorů deskových a sádrových potažených rabicovým pletivem nebo bez pletiva sádrokartonových bez kovové konstrukce, umakartových, celulitových tl. do 100 mm	m2
	W		3,65+12,88+2,68	
	W		Součet	
6	K	965043341	Bourání mazanin betonových s potěrem nebo teracem tl. do 100 mm plochy přes 4 m ²	m3
	W		Odstranění nevhodné skladby podlahy (160+390)*0,02	
	W		Součet	
7	K	965045113	Bourání potěrů tl. do 50 mm cementových nebo nízkocementových plochy přes 4 m ²	m2
	W		Odstranění nevhodné skladby podlahy	
	W		160+390	
	W		Součet	
8	K	965081353	Bourání podlah z dlaždic bez podkladního lože nebo mazaniny, s jakoukoliv výplní spár betonových, teracových nebo čedičových tl. přes 40 mm, plochy přes 1 m ²	m2
9	K	968062355	Vybourání dřevěných rámu oken s křídly, dveřních zárubní, vrat, stěn, ostění nebo obkladů rámu oken s křídly dvojitých plochy do 2 m ²	m2
	W		16*1,5*1,2 "okna	
	W		Součet	
10	K	968062356	Vybourání dřevěných rámu oken s křídly, dveřních zárubní, vrat, stěn, ostění nebo obkladů rámu oken s křídly dvojitých plochy do 4 m ²	m2
	W		2*1,5*1,8 "okna	
	W		3*1,45*2,98 "dveře	
	W		Součet	
11	K	968072455	Vybourání kovových rámu oken s křídly, dveřních zárubní, vrat, stěn, ostění nebo obkladů dveřních zárubní plochy do 2 m ²	m2
	W		5*0,8*1,97	



PČ	Typ	Kód	Popis	MJ
	W		5*0,6*1,97	
	W		Součet	
	D	997	Přesun sutě	
12	K	997013112	Vnitrostaveništní doprava suti a vybouraných hmot vodorovně do 50 m svisle s použitím mechanizace pro budova a halu výšky přes 6 do 9 m	t
13	K	997013501	Odvoz suti a vybouraných hmot na skládku nebo meziskládku se složením, na vzdálenost do 1 km	t
14	K	997013509	Odvoz suti a vybouraných hmot na skládku nebo meziskládku se složením, na vzdálenost Příplatek k ceně za každý další zanořatý 1 km přes 1 km Poznámka k položce: Poznámka k položce: 20km - zohledněno v indexu množství	t
	P		182,447*20 "Přepočtené koeficientem množství	
	W		Součet	
	W			
15	K	997013803	Poplatek za uložení stavebního odpadu na skládce (skládkové) cihelného zatříděného do Katalogu odpadů pod kódem 170.10?	t
	D	PSV	Práce a dodávky PSV	
	D	711	Izolace proti vodě, vlhkosti a plynům	
16	K	711131811	Odstranění izolace proti zemní vlhkosti na ploše vodorovná V Odstranění nevhodné skladby podlahy 160+390	m2
	W		Součet	
	W			
	W			
	D	713	Izolace tepelné	
17	K	713120821	Odstranění tepelné izolace podlah z rohoží, pásů, dílců, desek, bloků podlah volně kladených nebo mezi trámy z polystyrenu, tloušťka izolace suchého, tloušťka izolace do 100 mm Odstranění nevhodného podkladu podlahy 390+160	m2
	W		Součet	
	W			
	W			
	D	721	Zdravotechnika - vnitřní kanalizace	
18	K	721171808	Demontáž potrubí z novodurových trub odpadních nebo nřinoinvacích přes 75 do D.114	m
	D	722	Zdravotechnika - vnitřní vodovod	
19	K	722130801	Demontáž potrubí z ocelových trubek pozinkovaných závitových do DN 25	m
	D	725	Zdravotechnika - zařizovací předměty	
20	K	725110811	Demontáž klozetů splachovacích s nádrží nebo tlakovým splachovačem	soubor
21	K	725130811	Demontáž pisoárových stání s nádrží jednoduchých	soubor
22	K	725210821	Demontáž umyvadel bez výtokových armatur umyvadel	soubor
23	K	725230811	Demontáž bidetů diturvitových	soubor
24	K	725820801	Demontáž baterií nástěnných do G 3/4	soubor
25	K	725840850	Demontáž baterií sprchových diferenciálních do G 3/4 x 1	kus
26	K	725850800	Demontáž odpadních ventilů všech přípojovacích dimenzí	kus
27	K	725860811	Demontáž zápachových uzávěrek pro zařizovací předměty jednoduchých	kus
	D	732	Ústřední vytápění - strojovny	
28	K	732890802	Vnitrostaveništní přemístění vybouraných (demontovaných) hmot strojoven vodorovně do 100 m v objektech výšky přes 6 do 12 m	t
	D	733	Ústřední vytápění - rozvodné potrubí	
29	K	733110806	Demontáž potrubí z trubek ocelových závitových DN přes 15 do 32	m
30	K	998733102	Přesun hmot pro rozvody potrubí stanovený z hmotnosti přesunovaného materiálu vodorovná doprava, vzdálenost do 50 m v objektech výšky přes 6	t
	D	735	Ústřední vytápění - otopná tělesa	
31	K	735111810	Demontáž otopných těles litinových článkových 8*1,5	m2
	W		Součet	
	W			
32	K	735151821	Demontáž otopných těles panelových dvouřadých stavební délky do 1500 mm	kus
33	K	998735102	Přesun hmot pro otopná tělesa stanovený z hmotnosti přesunovaného materiálu vodorovná doprava, vzdálenost do 50 m v objektech výšky přes 6 do 12 m	t

PČ	Typ	Kód	Popis	MJ
	D	741	Elektroinstalace - silnoproud	
34	K	741371841.001	Demontáž elektroinstalace - rozvaděče, svítidla, zásuvky, rozvaděč a další	pol
35	K	741421811	Demontáž hromosvodného vedení bez zachování funkčnosti svodových drátů nebo lan kolmého svodu, průměru do 8 mm	m
	W		Demontáž svislých svodů	
	W		6*7	
	W		Součet	
	D	751	Vzduchotechnika	
36	K	751111811	Demontáž ventilátoru axiálního nízkotlakého kruhové potrubí průměru do 200 mm	kus
37	K	751311801	Demontáž vyústí lineární podhledové, průřezu do 0,200 m ²	kus
38	K	751510862	Demontáž vzduchotechnického potrubí plechového do suti čtyřhranného s přírubou, průřezu přes 0,13 do 0,50 m ²	m
39	K	751510870	Demontáž vzduchotechnického potrubí plechového do suti kruhového, spirálně vinutého bez příruby, průměru do 200 mm	m
40	K	751621812	Demontáž vytápěcí a větrací přívodní jednotky s ohřevem plynovým, elektrickým nebo vodním nástěnné s výměnou vzduchu přes 7.000 m ³ /h	kus
	D	764	Konstrukce klempířské	
41	K	764002841	Demontáž klempířských konstrukcí oplechování horních ploch zdí a nadezdívek do suti	m
	W		Demontáž atikových plechů včetně části fóliové hydroizolace	
	W		160	
	W		Ukončovací lišty hydroizolační folie pro nižší okna do tělocvičny	
	W		32,5	
	W		Součet	
42	K	764002851	Demontáž klempířských konstrukcí oplechování parapetů do suti	m
	W		Parapety	
	W		22*1,5	
	W		8*4,8	
	W		Součet	
43	K	764003801	Demontáž klempířských konstrukcí lemování trub, konzol, držáků, ventilačních nástavců a ostatních kusových prvků do suti	kus
	W		4 x kotlík	
	W		4	
	W		Součet	
44	K	764004801	Demontáž klempířských konstrukcí žlabu podokapního do suti	m
	W		DN 125	
	W		25	
	W		Součet	
	D	767	Konstrukce zámečnické	
45	K	767996702	Demontáž ostatních zámečnických konstrukcí o hmotnosti jednotlivých dílů řezáním přes 50 do 100 kg	kg
	W		Šetrná demontáž žebříku pro úpravu tvaru a odsazení	
	W		2*85	
	W		Součet	
	D	771	Podlahy z dlaždic	
46	K	771573810	Demontáž podlah z dlaždic keramických lepených	m ²
	W		4,7+8,1+5,1+11,3+4*1,1+13,3+35,0+68,4+9,0	
	W		Součet	
	D	775	Podlahy skládané	
47	K	775511820	Demontáž podlah vlysových bez lišt lepených	m ²
	W		300,6+52,3+33,7	
	W		Součet	
	D	781	Dokončovací práce - obklady	
48	K	781473810	Demontáž obkladů z dlaždic keramických lepených	m ²
	W		45,2+7,7+22,5+4,2	
	W		Součet	



REKAPITULACE ČLENĚNÍ SOUPISU PRACÍ

Stavba: P5 Položkový rozpočet k ocenění pro uchazeče
Objekt: SO 111 - Zateplení fasády...

Místo: Datum: 21. 4. 2020
Zadavatel: Projektant:
Zhotovitel: Zpracovatel:

Kód dílu - Popis

Náklady ze soupisu prací

HSV - Práce a dodávky HSV

- 1 - Zemní práce
- 2 - Zakládání
- 4 - Vodorovné konstrukce
- 5 - Komunikace pozemní
- 6 - Úpravy povrchů, podlahy a osazování výplní
- 9 - Ostatní konstrukce a práce, bourání
- 997 - Přesun sutě
- 998 - Přesun hmot

PSV - Práce a dodávky PSV

- 712 - Povlakové krytiny
- 762 - Konstrukce tesařské
- 764 - Konstrukce klempířské
- 766 - Konstrukce truhlářské
- 767 - Konstrukce zámečnické
- 771 - Podlahy z dlaždic
- 783 - Dokončovací práce - nátěry

M - Práce a dodávky M

- 21-M - Elektromontáže



SOUPIS PRACÍ

Stavba:

P5 Položkový rozpočet k ocenění pro uchazeče

Objekt:

SO 111 - Zateplení fasády...

Místo:

Datum:

21. 4. 2020

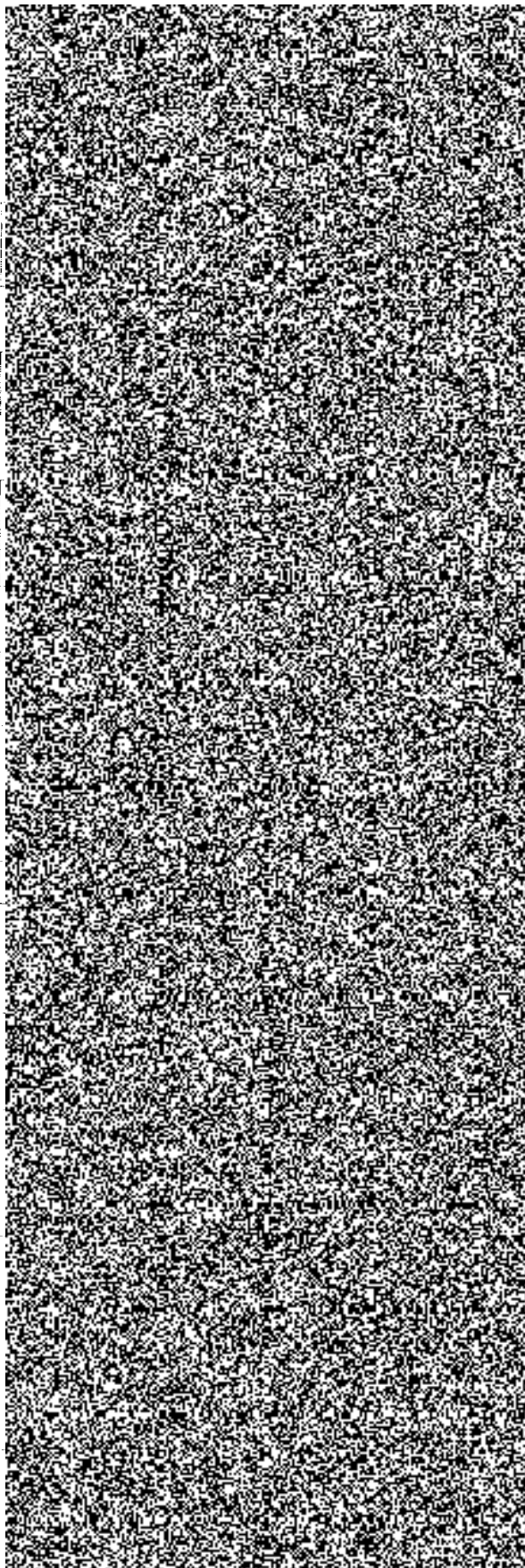
Zadavatel:

Projektant:

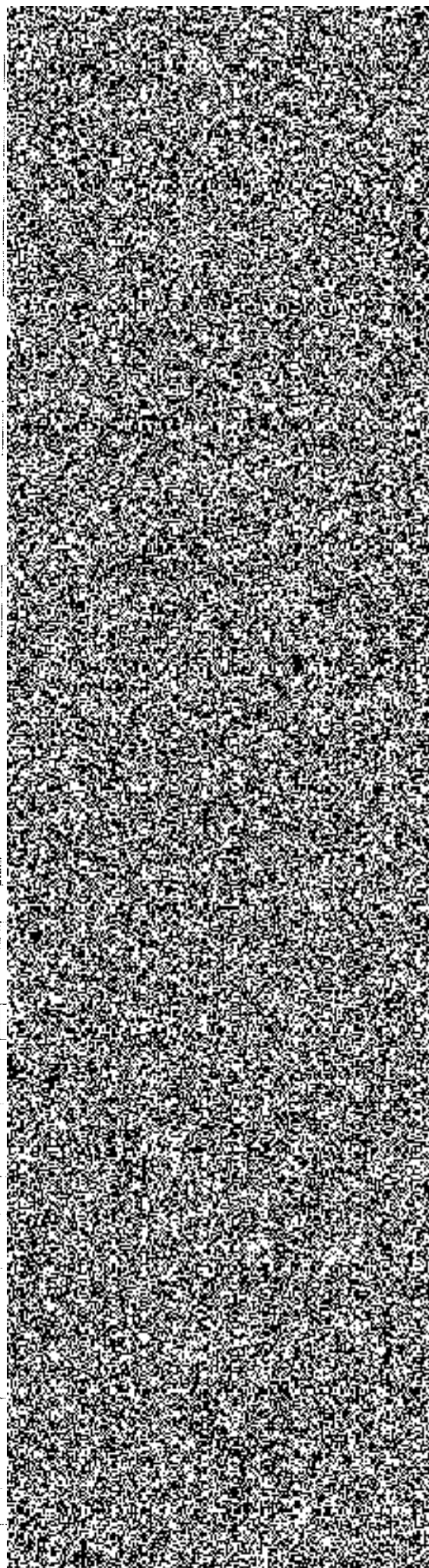
Zhotovitel:

Zpracovatel:

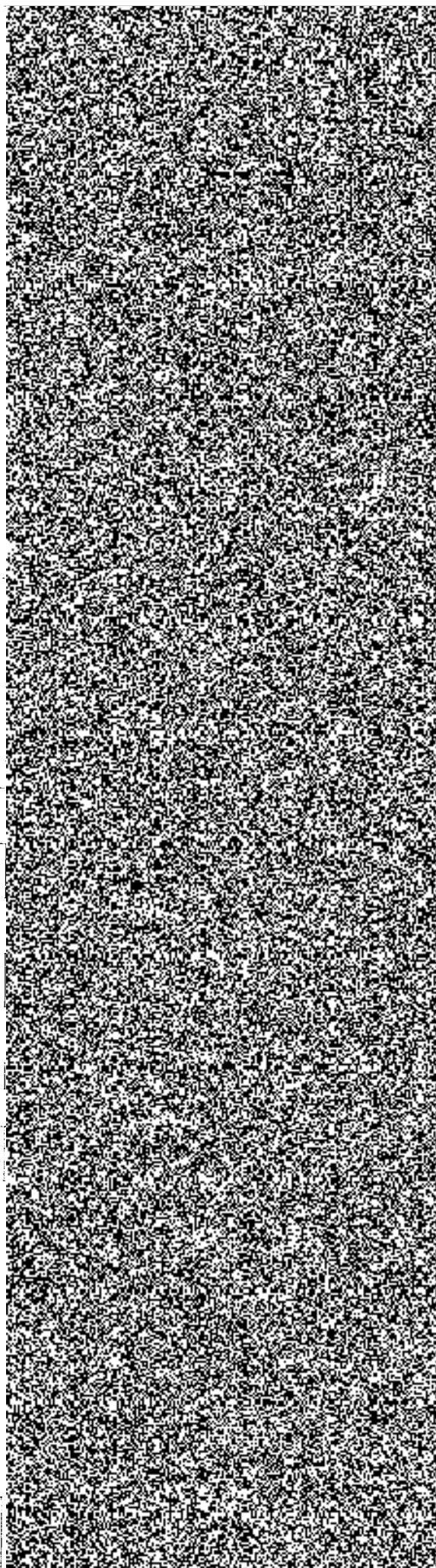
PČ	Typ	Kód	Popis	MJ
Náklady soupisu celkem				
D		HSV	Práce a dodávky HSV	
D		1	Zemní práce	
1	K	122301102	Odkopávky a prokopávky nezapažené s přehozením výkopku na vzdálenost do 3 m nebo s naložením na dopravní prostředek v hornině tř. 4 přes 100 do 1 000 m ³	m3
	W		Drenáž objektu	
	W		(15,5+43,3+7,3+3,4+13,135+25,2+4,9+15,1)*0,95*0,55	
	W		Součet	
2	K	174101101	Zásyp sypaninou z jakékoliv horniny s uložením výkopku ve vrstvách se zhuťněním jam, šachet, rýh nebo kolem objektů v těchto výkopkách	m3
	W		Zасыпání drenáže	
	W		140*0,5*0,4	
	W		Součet	
3	K	175111101	Obsypání potrubí ručně sypaninou z vhodných hornin tř. 1 až 4 nebo materiálem připraveným podél výkopu ve vzdálenosti do 3 m od jeho kraje, pro jakoukoliv hloubku výkopu a míru zhuťnění bez prohození	m3
	W		Obsypání drenážní trubky	
	W		140*0,4*0,45	
	W		Součet	
4	M	58333674	kamenivo těžené hrubé frakce 16/32	t
	W		25,2*1,7	
	W		Součet	
5	K	181951101	Úprava pláňe vyrovnáním výškových rozdílů v hornině tř. 1 až 4 bez zhuťnění	m2
	P		<i>Poznámka k položce: Poznámka k položce: Úprava okolního terénu po dokončení okapového chodníku a ostatních zemních pracích, vytěžená zemina se částečně vrací do zásypu, částečně bude rozprostřena v okolí stavby dle dohody</i>	
6	K	181951102	Úprava pláňe vyrovnáním výškových rozdílů v hornině tř. 1 až 4 se zhuťněním	m2
	W		Rovnění podkladu nového chodníku	
	W		150*1,05	
	W		Součet	
D		2	Zakládání	
7	K	212312111	Lože pro travivody z betonu prostého	m3
	W		Lože pod drenážní potrubí	
	W		140*0,37*0,1	
	W		Součet	
8	K	212755214	Travivody bez lože z drenážních trubek plastových flexibilních DN 100 mm	m
9	M	28610443	výtokový kus drenážního potrubí systému budov DN 100 s nerovnanou klankou	kus
10	K	275234221	Zdivo základové z cihel pálených patek z cihel plných, dl. 290 mm P 15 M na maltu MC-5 až MC-10	m3
	W		Poklad pod žebříky	
	W		2*(0,8*0,8*0,4)	
	W		Součet	
D		4	Vodorovné konstrukce	
11	K	451577877	Podklad nebo lože pod dlažbu (přidlažbu) v ploše vodorovné nebo ve sklonu do 1:5, tloušťky od 30 do 100 mm ze štěrku	m2
12	K	461991111	Zřízení ochranného opevnění dna a svahů melioračních kanálů z geotextilií, fólie nebo síťoviny	m2
	W		Ochrana drenážní trubky geotextilií	
	W		140*0,5	
	W		Ochrana stěrkořti	
	W		140*0,8	
	W		Součet	



PČ	Typ	Kód	Popis	MJ
13	M	69311226	geotextilie netkaná separační, ochranná, filtrační, drenážní PFS 150g/m ²	m ²
	D	5	Komunikace pozemní	
14	K	596811122	Kladení dlažby z betonových nebo kameninových dlaždic komunikací pro pěši s vyplněním spár a se smetením přebytečného materiálu na vzdálenost do 3 m s ložem z kameniva těženého tl. do 30 mm velikosti dlaždic do 0,09 m ² (bez zámku), pro plochy přes 100 m ²	m ²
15	M	59248005	dlažba plošná betonová chodníková 300x300x50mm nřípná	m ²
16	M	27245169.001	Ocelová samofixační obruba 20x200 cm	m
	P		Poznámka k položce:	
	W		Poznámka k položce: cena vč. montáže	
	W		110*1,05 "Přepočtené koeficientem množství	
	W		Součet	
	D	6	Úpravy povrchů, podlahy a osazování výplní	
17	K	713131141	Montáž tepelné izolace stěn rohožemi, pásy, deskami, dílci, bloky (izolační materiál ve specifikaci) lepením celoplošně	m ²
	W		Ostění a nadpraží oken a dveří (EPS)	
	W		((1,15+4,7+1,15)*4+(1,2+1,5+1,2)*20+(1,8+1,5+1,8)*2+(3+1,8+3)+(3+1,5+3)*2)*0,18	
	W		Podklad parapetu vnější (XPS)	
	W		(4,7*4+1,5*24+1,8)*0,18	
	W		Součet	
18	K	622211041	Montáž kontaktního zateplení lepením a mechanickým kotvením z polystyrenových desek nebo z kombinovaných desek na vnější stěny, tloušťky desek přes 160 do 200 mm	m ²
	W		Jih	
	W		4,2*43,3+3,7*25,2-15*(1,2*1,5)-4*(1,2*4,8)-2*(1,5*3,0)	
	W		Západ	
	W		4,2*15,5+3,3*9,0+5,2*7,7-2*(1,5*1,8)-(1,8*3,0)	
	W		Sever	
	W		3,2*4,2+25,24*7,2+14,9*4,2-5*(1,5*1,2)-4*(4,8*2,3)	
	W		Východ	
	W		7,3*4,2+12,2*7,6+0,5*3,4	
	W		Zateplení soklu	
	W		(15,5+43,3+7,3+3,4+13,135+25,2+4,9+15,1)*1,1-	
	W		(1,8+1,5+1,8)*1,1	
	W		Součet	
19	M	28375931.001	deska EPS 70 fasádní λ=0,033 tl 30mm	m ²
	W		25,1*1,05 "Přepočtené koeficientem množství	
	W		Součet	
20	M	28375930	deska EPS 70 fasádní λ=0,039 tl 20mm	m ²
	W		Základ pro žebřík	
	W		(0,6*0,15*2+0,35*0,15*2)*2	
	W		Součet	
21	M	28376361	deska z polystyrénu XPS, hrana rovná, polo či pero hrážka a hladký povrch λ=0,034 tl 30mm	m ²
	W		10,2*1,05 "Přepočtené koeficientem množství	
	W		Součet	
22	M	28375986.001	deska EPS 100 fasádní λ=0,033 tl 180mm	m ²
	W		669,768*1,05 "Přepočtené koeficientem množství	
	W		Součet	
23	M	28376448	deska z polystyrénu XPS, hrana rovná a strukturovaný povrch 300kPa tl 180mm	m ²
	W		136*1,05 "Přepočtené koeficientem množství	
	W		Součet	
24	K	622142001	Potažení vnějších ploch pletivem v ploše nebo pruzích, na plném podkladu sklovláknitým vtačením do tmelu stěn	m ²
	W		Fasáda	
	W		669,768	
	W		Sokl	
	W		135,009	
	W		Žebříky	
	W		(0,3*0,8*4+0,8*0,8)*2	
	W		Součet	
25	K	622143001	Montáž omítkových profilů plastových nebo pozinkovaných, upevněných vtačením do podkladní vrstvy nebo přibitím soklových	m
	W		14,87+15,1+42,9+6,9+3,3+24,3+4,79+8,3+24,3	
	W		Součet	
26	M	59051655	AL zakládací profil pod ETICS tl 0,7mm pro izolant tl 180mm	m
	W		144,76*1,05 "Přepočtené koeficientem množství	
	W		Součet	

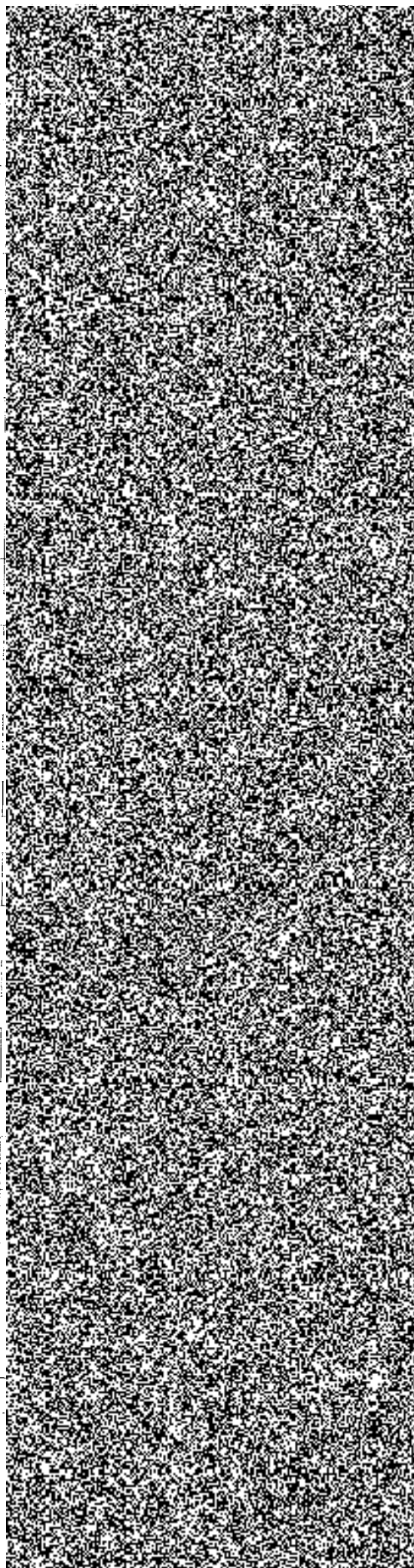


PČ	Typ	Kód	Popis	MJ
27	K	622143004	Montáž omítkových profilů plastových nebo pozinkovaných, upevněných vtláčením do podkladní vrstvy nebo přibitím začíšťovacími samolepicími profily dilatačního okna s okenním rámem	m
28	M	59051476	profil okenní začíšťovací se sklovláknitou armovací tkaninou 9mm/2 4m	m
	W		APU lišty okna a dveře	
	W		"vnitřní strana"	
	W		(1,15+1,15)*4+(1,2+1,2)*20+(1,8+1,8)*2+(3+3)*3	
	W		"venkovní strana"	
	W		(1,15+1,15)*4+(1,2+1,2)*20+(1,8+1,8)*2+(3+3)*3	
	W		Součet	
	W		164,8*1,05 "Přepočtené koeficientem množství"	
	W		Součet	
29	M	59051480	profil rohový Al s tkaninou kontaktního zateplení	m
	W		"Svislé rohy" 4*4,5+2*7,5+2*3,2	
	W		"Výplně" 82,4	
	W		Součet	
	W		121,8*1,05 "Přepočtené koeficientem množství"	
	W		Součet	
30	M	59051502	profil dilatační rohový s tkaninou	m
	W		Svislá dilatace objektu tělocvičny a zázemí	
	W		2*4,5	
	W		Součet	
	W		9*1,05 "Přepočtené koeficientem množství"	
	W		Součet	
31	M	59051510	profil okenní s nepřiznanou podomítkovou okapnicí PVC 2 0m s tkaninou	m
	W		"Výplně" 4,7*4+1,5*26+1,8	
	W		Součet	
	W		59,6*1,05 "Přepočtené koeficientem množství"	
	W		Součet	
32	M	59051512	profil parapetní napojovací se sklovláknitou armovací tkaninou PVC 2m	m
	W		"Výplně" 4,7*4+1,5*24	
	W		Součet	
	W		54,8*1,05 "Přepočtené koeficientem množství"	
	W		Součet	
33	M	28376590.001	páska parotěsná samolepicí š. 70 mm	m
	W		(1,15+1,15)*4+(1,2+1,2)*20+(1,8+1,8)*2+(3+3)*3	
	W		4,7*4+1,5*26+1,8	
	W		Součet	
34	K	622521031	Omítka tenkovrstvá silikátová vnějších ploch probarvená, včetně penetrace podkladu zrnitá, tloušťky 3 0 mm stěn	m2
	W		Plocha fasády - sokl	
	W		804,777-135,009	
	W		Součet	
35	K	622531021	Omítka tenkovrstvá silikonová vnějších ploch probarvená, včetně penetrace podkladu zrnitá, tloušťky 2 0 mm stěn	m2
	W		Dekrativní mozaiková omítka	
	W		135,009*0,5	
	W		Součet	
36	K	629995101	Očištění vnějších ploch tlakovou vodou omytím	m2
D	9		Ostatní konstrukce a práce, bourání	
37	K	941111111	Montáž lešení řadového trubkového lehkého pracovního s podlahami s provozním zatížením tř. 3 do 200 kg/m2 šířky tř. W06 od 0,6 do 0,9 m, výšky do 10 m	m2
	W		Jih zázemí	
	W		44,5*5,2	
	W		Západ zázemí	
	W		16,5*5,2	
	W		Sever zázemí	
	W		15,9*5,2 + 4,3*5,2	
	W		Východ zázemí	
	W		7,5*5,2	
	W		Jih tělocvična	
	W		24,5*5,0	
	W		Západ tělocvična	
	W		9,5*5,0 + 5,5*8,5	
	W		Sever tělocvična	
	W		25,8*8,5	
	W		Východ tělocvična	
	W		13,9*8,5	
	W		Součet	
38	K	941111211	Montáž lešení řadového trubkového lehkého pracovního s podlahami s provozním zatížením tř. 3 do 200 kg/m2 Příplatek za první a každý další den použití lešení 1111	m2
	W		Pronájem lešení 90 dní	

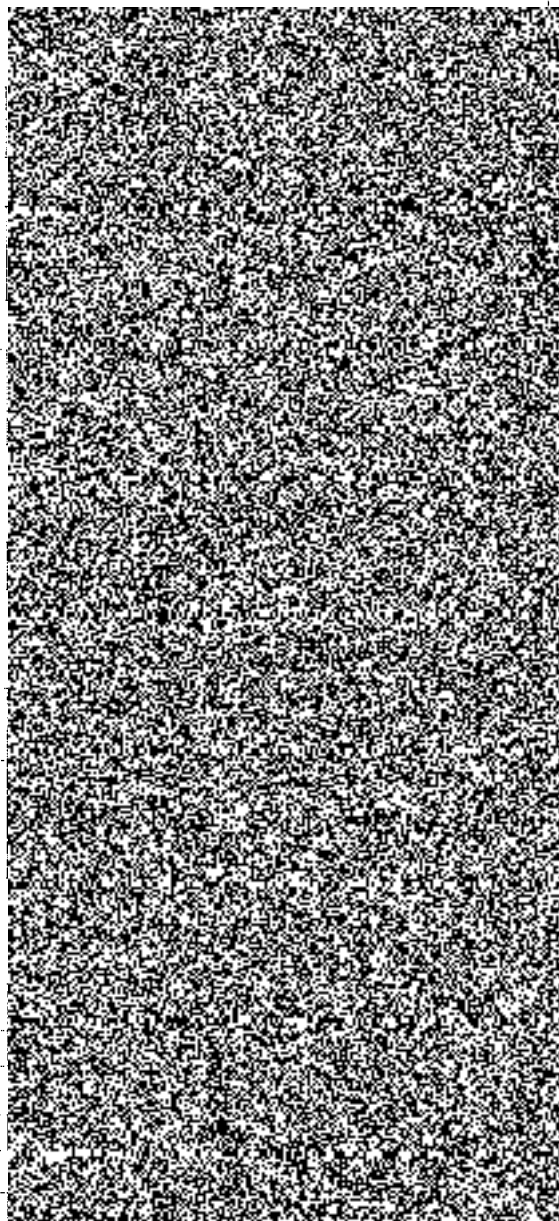


PČ	Typ	Kód	Popis	MJ
	W		1015,440*90	
	W		Součet	
39	K	941111811	Demontáž lešení řadového trubkového lehkého pracovního s podlahami s provozním zatížením tř. 3 do 200 kN/m ² šířky tř. W06 od 0,6 do 0,9 m, výšky do 10	m2
	D	997	Přesun sutě	
40	K	997013501	Odvoz sutí a vybouraných hmot na skládku nebo meziskládku se složením, na vzdálenost do 1 km	t
41	K	997013509	Odvoz sutí a vybouraných hmot na skládku nebo meziskládku se složením, na vzdálenost Příplatek k ceně za každý další i zanořtý 1 km přes 1 km	t
	P		Poznámka k položce:	
	P		Poznámka k položce: do 20 km	
	W		0,124*20 "Přepočtené koeficientem množství	
	W		Součet	
42	K	997013831	Poplatek za uložení stavebního odpadu na skládce (skládkovné) smíšeného stavebního a demoličního zatříděného do Katalogu odhadů pod kódem 170 904	t
43	K	997223855	Poplatek za uložení stavebního odpadu na skládce (skládkovné) zeminy a kameniva zatříděného do Katalogu odhadů pod kódem 170 504	t
	D	998	Přesun hmot	
44	K	998011002	Přesun hmot pro budovy občanské výstavby, bydlení, výrobu a služby s nosnou svíslou konstrukcí zděnou z cihel, tvárnic nebo kamene vodorovná dopravní vzdálenost do 100 m pro budovy výšky přes 6 do 12 m	t
45	K	998011018	Přesun hmot pro budovy občanské výstavby, bydlení, výrobu a služby s nosnou svíslou konstrukcí zděnou z cihel, tvárnic nebo kamene Příplatek k cenám za zvětšený přesun přes vymezenou největší dopravní vzdálenost do 5000 m	t
	D	PSV	Práce a dodávky PSV	
	D	712	Povlakové krytiny	
46	K	712363005	Provedení povlakové krytiny střech plochých do 10° fólií termoplastickou mPVC (měkkčené PVC) aplikace fólie na oplechování (na tzv. fóliový plech) bezvzdružená rovněž sím vlněná ploše	m2
	W		Napojení okapnice na stávající krytinu	
	W		175,4*0,5	
	W		Opracování prostupu VZT	
	W		3*3	
	W		Součet	
47	M	28322000	fólie hydroizolační střešní mPVC mechanicky kotvená tl 2,0mm šedá	m2
	W		96,7*1,15 "Přepočtené koeficientem množství	
	W		Součet	
48	K	712363357	Povlakové krytiny střech plochých do 10° z tvarovaných nenastřevaných lišt pro mPVC okapnice rš 250 mm	m
	W		Prodloužení opracování atiky poplast. okapnicí	
	W		14,87+14,87+15,6+43,1+7,1+3,4+13,1+24,8+25,1+13,1	
	W		Součet	
49	K	998712102	Přesun hmot pro povlakové krytiny stanovený z hmotnosti přesunovaného materiálu vodorovná dopravní vzdálenost do 50 m v objektech výšky přes 6 do 12 m	t
	D	762	Konstrukce tesařské	
50	K	762341014	Bednění a laťování bednění střech rovných sklonu do 60° s vyřezáním otvorů z dřevostěpkových desek OSB šroubovaných na krokve na sraz. tloušťku desek 18	m2
	P		Poznámka k položce: Bednění prostupu VZT skrz střechu vč. dřevěné konstrukce	
51	K	998762102	Přesun hmot pro konstrukce tesařské stanovený z hmotnosti přesunovaného materiálu vodorovná dopravní vzdálenost do 50 m v objektech výšky přes 6 do 12 m	t
	D	764	Konstrukce klempířské	
52	K	764002851	Demontáž klempířských konstrukcí oplechování parapetů do suti	m
53	K	764004861	Demontáž klempířských konstrukcí svodu do suti	m
	W		2*7,5	
	W		Součet	
54	K	764206105	Montáž oplechování parapetů rovných, bez rohů, rozvinuté šířky do 400 mm	m
55	M	19112462	plech titanizinkový leskle válcovaný tl 0,7mm svitek š 500mm	m

PČ	Typ	Kód	Popis	MJ
56	K	764206165	Montáž oplechování parapetů Příplatek k cenám za zvýšenou pracnost při provedení rohu nebo koutu do řs 400 mm	kus
	W		16*2	
	W		Součet	
57	K	764501108	Montáž žlabu podokapního půlkruhového kotlíku	kus
58	M	55349235	sběrný kotlík hranatý s kruhovým vývodem, TiZn "leskle válcovaný" 100mm	kus
59	K	764548303	Svod z titanzinkového lesklého válcovaného plechu včetně objímek, kolen a odskoků hranatý, o straně 100 mm	m
	W		3*7,5+3	
	W		Součet	
60	K	998764102	Přesun hmot pro konstrukce klempířské stanovený z hmotnosti přesunovaného materiálu vodorovná dopravní vzdálenost do 50 m v objektech výšky přes 6 do 12 m	t
	D	766	Konstrukce truhlářské	
61	K	766622115	Montáž oken plastových včetně montáže rámu plochy přes 1 m2 nevlných do zdíva výškv do 1,5 m	m2
	W		"O1 1500/1200" 17	
	W		"O2 1500/1200" 2	
	W		"O3 1500/1200" 1	
	W		"O5 4800/1200" 4	
	W		Součet	
62	M	61140052	okno plastové otevíravé/sklonné trojsklo přes plochu 1m2 dn v1 5m	m2
63	M	61140044	okno plastové s fixním zasklením trojsklo přes plochu 1m2 dn v1 5m	m2
	P		Poznámka k položce: Barva viz. PD MODRÁ	
64	K	766622116	Montáž oken plastových včetně montáže rámu plochy přes 1 m2 nevlných do zdíva výškv přes 1,5 do 2,5 m.	m2
	W		"O4 1500/1800" 2	
	W		"O6 4800/2400 - atypické dělení" 4	
	W		Součet	
65	M	61140054	okno plastové otevíravé/sklonné trojsklo přes plochu 1m2 v1 5-2,5m	m2
	P		Poznámka k položce: Barva viz. PD MODRÁ	
66	M	61140046	okno plastové s fixním zasklením trojsklo přes plochu 1m2 v1 5-2,5m	m2
	W		"O6 - 4800/2400 - atypicky dělené okna" 4	
	W		Součet	
67	K	766660421	Montáž dveřních křídel dřevěných nebo plastových vchodových dveří včetně rámu do zdíva	kus
	W		jednokřídlových s nadvětlíkem	
	W		"D1 1800/2980 " 1	
	W		"D2 1500/2980 " 2	
	W		Součet	
68	M	55341246.001	dveře vchodové dvoukřídlové š přes 1500mm - izolační trnskló	kus
	P		Poznámka k položce: Barva viz. PD, barva modrá	
69	K	766694112	Montáž ostatních truhlářských konstrukcí parapetních desek dřevěných nebo plastových šířky do 300 mm, délky přes 1000 do 1600 mm	kus
	W		poz. O1, O2, O3, O4	
	W		17+2+1+2	
	W		Součet	
70	M	61144401.001	parapet plastový vnitřní komůrkový 250x20x1500mm	ks
71	M	61144019	koncovka k parapetu plastovému vnitřnímu 1 pár	sada
72	K	766694114	Montáž ostatních truhlářských konstrukcí parapetních desek dřevěných nebo plastových šířky do 300 mm, délky přes 2600 mm	kus
73	M	61144401.002	parapet plastový vnitřní komůrkový 250x20x4800mm	ks
74	K	998766102	Přesun hmot pro konstrukce truhlářské stanovený z hmotnosti přesunovaného materiálu vodorovná dopravní vzdálenost do 50 m v objektech výšky přes 6 do 12 m	t
	D	767	Konstrukce zámečnické	
75	K	767832112.001	Montáž venkovních požárních žebříků na ocelovou konstrukci bez sruhovodů vč. oprávnění uchycení	pol
	P		Poznámka k položce: prodloužení úchytů skrz izolant, drobné opravy, odstranění rzi, jednovrstvý alkydový nátěr na kov (antikorozní)	
	D	771	Podlahy z dlaždic	
76	K	771574174	Montáž podlah z dlaždic keramických lepených flexibilním lepidlem velkoformátových reliéfních nebo z dekorů přes 4 do 6 ks/m2	m2
	W		(0,6*0,35)*2	



PČ	Typ	Kód	Popis	MJ
	W		Součet	
77	M	59761443	dlažba velkoformátová keramická sliutá hladká do interiéru i exteriéru pro vysoké mechanické namáhání nářez A do 6,45/m ²	m ²
	W		0,42*1,15 "Přepočtené koeficientem množství	
	W		Součet	
78	K	998771102	Přesun hmot pro podlahy z dlaždic stanovený z hmotnosti přesunovaného materiálu vodorovná dopravní vzdálenost do 50 m v objektech výšky přes 6 do 12 m	t
	D	783	Dokončovací práce - nátěry	
79	K	783801221	Očištění omítek biocidními prostředky napadených mikroorganismy s okartáčováním, nátěrem jednonásobným, povrchů hladkých betonových povrchů nebo povrchů z desek na bázi dřeva	m ²
	W		Cca 30% plochy - ošetření biocidními a fungicidními přípravky	
	W		669*0,3	
	W		Součet	
80	K	783901551	Příprava podkladu betonových podlah před provedením nátěru omítkou tlakovou vodou Oprava schodů vstupy "D1" 3,35*0,25+2*1,9*0,25+1,9*3,35 "2 x D2" 2*(1,0*0,25+2,4*0,25+1,0*0,25+1,0*2,4)	m ²
	W		Součet	
81	K	783932165	Vyrovnaní podkladu betonových podlah v rozsahu opravované plochy, tloušťky do 3 mm modifikovanou cementovou stěrku přes 30% do 50%	m ²
82	K	783933151	Penetrační nátěr betonových podlah hladkých (z pohledového nebo gletovaného betonu, stěrky apod.) anoxidový	m ²
83	K	783937163	Krycí (uzavírací) nátěr betonových podlah dvojnásobný anoxidový rozpouštědlový	m ²
	D	M	Práce a dodávky M	
	D	21-M	Elektromontáže	
84	K	210220101	Montáž hromosvodného vedení svodových vodičů s nodněrami průměru do 10 mm	m
85	M	35441077	drát D 8mm AlMgSi	kg
	W		42*0,14	
	W		Součet	
86	M	35441860	svorka FeZn k jímací tyči - 4 šrouby	kus
	P		Poznámka k položce: Poznámka k položce: Bude upřesněno po demontáži původních svodů	
87	M	35441830	úhelník ochranný na ochranu svodu - 1700 mm, FeZn	kus
	P		Poznámka k položce: Poznámka k položce: Bude upřesněno po demontáži původního	



REKAPITULACE ČLENĚNÍ SOUPISU PRACÍ

Stavba:

P5 Položkový rozpočet k ocenění pro uchazeče

Objekt:

SO 112 - Vnitřní úpravy

Místo:

Datum:

21. 4. 2020

Zadavatel:

Projektant:

Zhotovitel:

Zpracovatel:

Kód dílu - Popis

Náklady ze soupisu prací

HSV - Práce a dodávky HSV

3 - Svislé a kompletní konstrukce

6 - Úpravy povrchů, podlahy a osazování výplní

9 - Ostatní konstrukce a práce, bourání

997 - Přesun sutě

998 - Přesun hmot

PSV - Práce a dodávky PSV

711 - Izolace proti vodě, vlhkosti a plynům

761 - Konstrukce prosvětlovací

763 - Konstrukce suché výstavby

766 - Konstrukce truhlářské

767 - Konstrukce zámečnické

771 - Podlahy z dlaždic

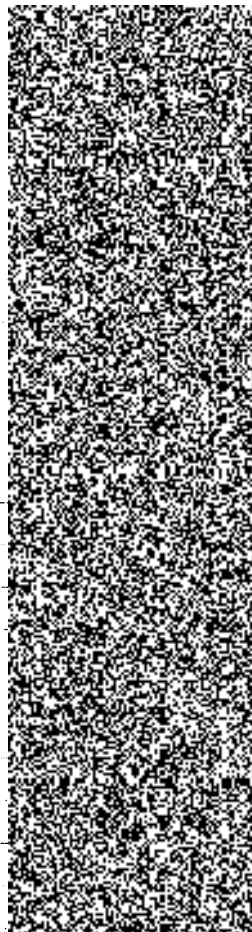
775 - Podlahy skládané

776 - Podlahy povlakové

781 - Dokončovací práce - obklady

783 - Dokončovací práce - nátěry

784 - Dokončovací práce - malby a tapety



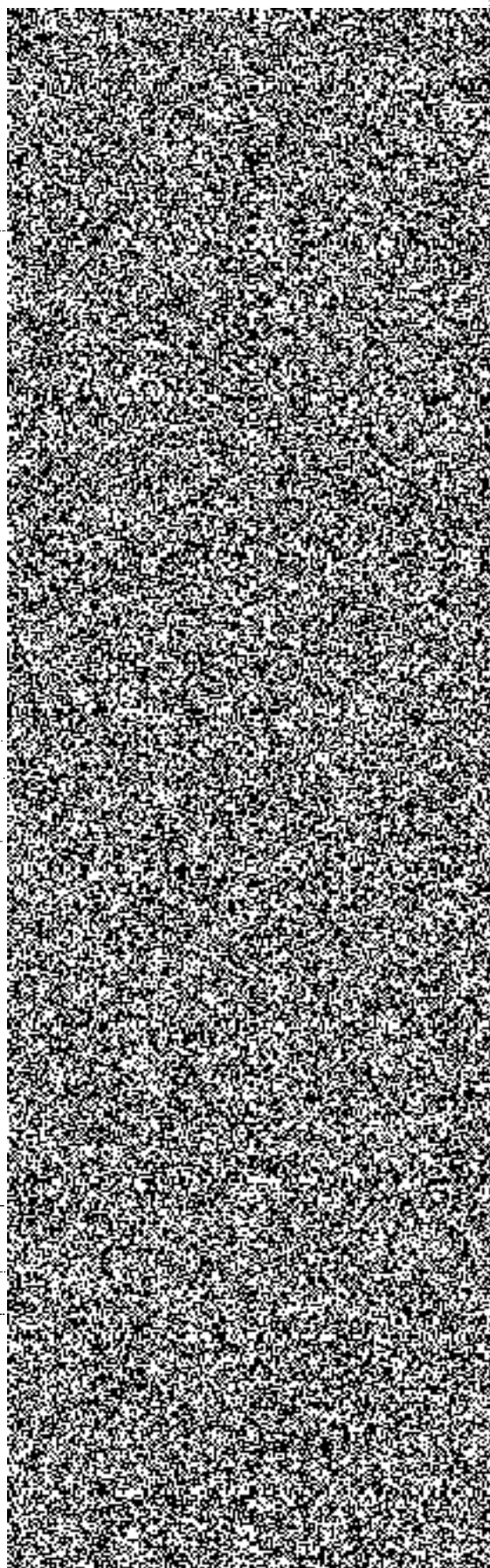
SOUPIS PRACÍ

Stavba: P5 Položkový rozpočet k ocenění pro uchazeče
 Objekt: SO 112 - Vnitřní úpravy

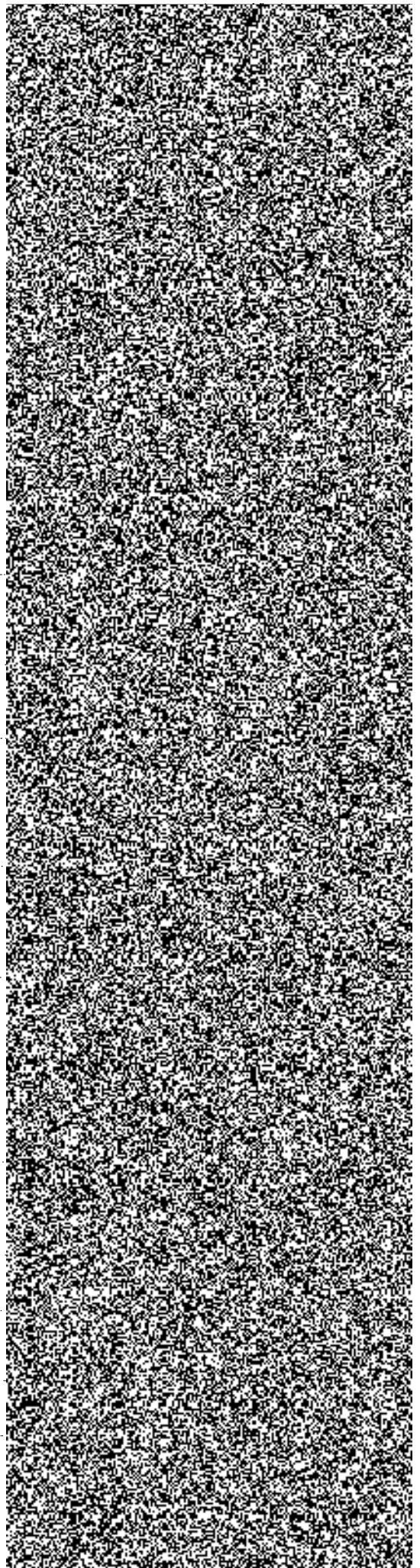
Místo:
 Zadavatel:
 Zhotovitel:

Datum: 21. 4. 2020
 Projektant:
 Zpracovatel:

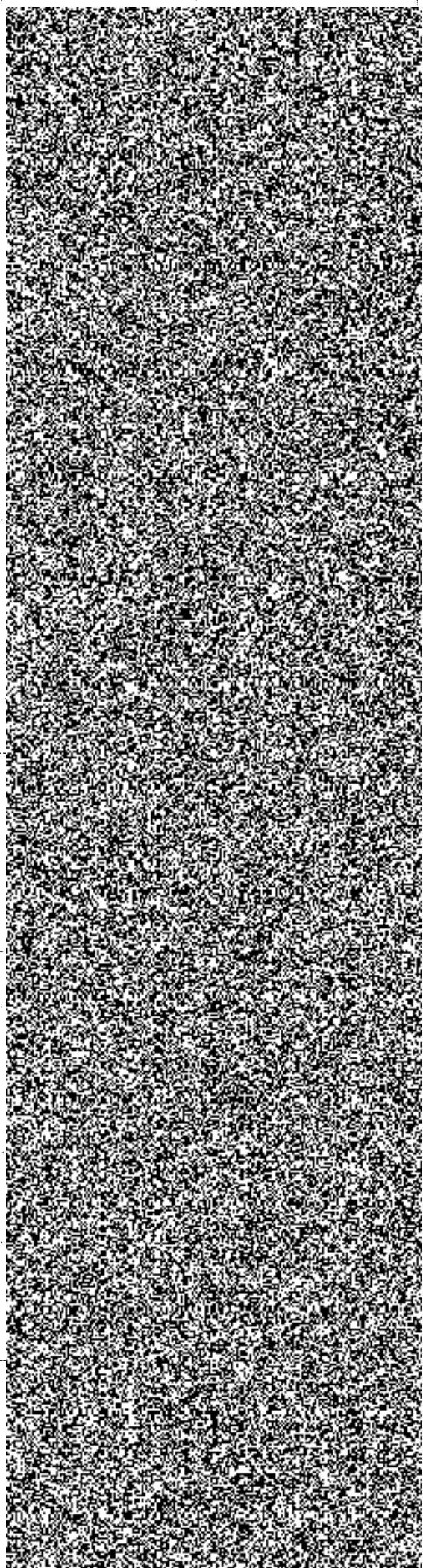
PČ	Typ	Kód	Popis	MJ
Náklady soupisu celkem				
D	HSV		Práce a dodávky HSV	
D	3		Svislé a kompletní konstrukce	
1	K	311231135	Zdivo z cihel pálených nosné z cihel plných dl. 250 mm P 15 na maltu ze suché směsi 5.MPa <i>Poznámka k položce:</i> <i>Poznámka k položce: zadržka protupu po VZT.</i>	m3
2	K	311235101.001	Zdivo jednovrstvé z cihel děrovaných broušených na celoplošnou tenkovrstvou maltu, pevnost cihel do P10, tl. zdiva 80 mm Uklidová místnost (v=3,25m) (2,3+1,1+2,3+1,1)*3,25-(0,8*1,97) WC učitelé (0,95+1,8+0,95)*3,25 Součet	m2
3	K	311235101.002	Zdivo jednovrstvé z cihel děrovaných broušených na celoplošnou tenkovrstvou maltu, pevnost cihel do P10, tl. zdiva 115 mm Sprchy + šatny chlupci (v=3,25) (0,9+0,9+2,15+4,9+0,75+1,5+0,9+1,2)*3,25-3*(0,8*1,97) Umývárna (5,2+1,1+1,4)*3,25-2*(0,8*1,97) Sprchy + šatny dívky (3,25+1,9+0,95+0,465+0,9+2,150+0,9+1,1)*3,25-3*(0,8*1,97) Součet	m2
4	K	317168012	Překlady keramické ploché osazené do maltového lože, výšky překlady 71 mm šířky 115 mm, délky 1250 mm <i>Poznámka k položce:</i> <i>Poznámka k položce: 5x dveře, 2 x otvor VZT</i>	kus
5	K	317168016	Překlady keramické ploché osazené do maltového lože, výšky překlady 71 mm šířky 115 mm, délky 2250 mm	kus
D	6		Úpravy povrchů, podlahy a osazování výplní	
6	K	612131101	Podkladní a spojovací vrstva vnitřních omítaných ploch cementový natrik nanášený ručně celoplošně stěn	m2
7	K	612142001	Potažení vnitřních ploch pletivem v ploše nebo pruzích, na plném podkladu sklovláknitým vtlačení do tmelu stěn Napojení parotěsné pásky oken a dveří na stávající konstrukce 293*0,2*1,1 Součet	m2
8	K	612321111	Omitka vápenocementová vnitřních ploch nanášená ručně jednovrstvá, tloušťky do 10 mm hrubá zatřená svislých konstrukcí stěn	m2
9	K	612323111	Omitka vápenocementová vnitřních ploch hladkých nanášená ručně jednovrstvá hladká, na neomítnutý bezespaný podklad tloušťky do 5 mm stěn Rovnění podkladu pod parapety 62*0,2*1,1 Součet	m2
10	K	619991001	Zakrytí vnitřních ploch před znečištěním včetně pozdějšího odkrytí podlah fólií nřlepenou lepicí páskou	m2
11	K	619991011	Zakrytí vnitřních ploch před znečištěním včetně pozdějšího odkrytí konstrukcí a prvků obalením fólií a nřlepením páskou	m2
12	K	619991021	Zakrytí vnitřních ploch před znečištěním včetně pozdějšího odkrytí rámu oken a dveří, keramických soklů obalením malířskou páskou 62+173+58 Součet	m
13	K	619995001	Začištění omítek (s dodáním hmot) kolem oken, dveří, podlah obkladů a pod 9*10 "dveře 2*8,8 "prosvětlení šatny	m



PČ	Typ	Kód	Popis	MJ
	W		15 "začištění prostupů VZT	
	W		62 "nadpraží oken a vstupních dveří	
	W		173,04 "ostění oken a vstupních dveří	
	W		57,54 "začištění pod parapety	
	W		Součet	
14	K	631311114	Mazanina z betonu prostého bez zvýšených nároků na prostředí tl. přes 50 do 80 mm tř. C. 16/20	m3
	W		m.č. 6 - Vzduchotechnika	
	W		4,33*0,05	
	W		m.č. 17 - Vzduchotechnika	
	W		8,92*0,05	
	W		m.č. 20 - Vzduchotechnika	
	W		4,44*0,05	
	W		Doplnění potřeby u zárubní	
	W		0,8*0,1*0,1*9	
	W		Součet	
15	K	631319011	Příplatek k cenám mazanin za úpravu povrchu mazaniny nřehlazením mazanina tl. přes 50 do 80 mm	m3
16	K	6366243.001	Podlaha z desek z recyklované pryže pochozí v hrislich tl 8 mm černá lenená ve sroích	m2
	P		Poznámka k položce: skládaba dílo PD: pružné sportovní PVC 3,45 mm -roznášecí deska na bázi dřeva 13,0 mm -PE fólie 0,1 mm -dřevěný rošt - prkna 18,5x70 mm 18,5 mm -dřevěný rošt - pružné nosníky 18,5x95 mm 18,5 mm - pružné podložky PUR10 mm	
	W		"Sál:" 304,62	
	W		"Nářadovna:" 45,67	
	W		"Sklad nábytku:" 33,98	
	W		Součet	
17	K	642944121	Osazení ocelových dveřních zárubní lisovaných nebo z úhelníků dodatečně s vybetonováním prahu, plochy do 2,5 m ²	kus
18	M	55331384	zárubeň ocelová pro běžné zdění a porobeton 150 levá/nravá R00	kus
19	M	55331350	zárubeň ocelová pro běžné zdění a porobeton 100 levá/nravá R00	kus
	D	9	Ostatní konstrukce a práce, bourání	
20	K	946111112	Montáž pojízdných věží trubkových nebo dílcových s maximálním zatížením podlahy do 200 kg/m ² šířky od 0,6 do 0,9 m, délky do 3,2 m, výšky přes 1,5 m do	kus
21	K	946111212	Montáž pojízdných věží trubkových nebo dílcových s maximálním zatížením podlahy do 200 kg/m ² Příplatek za první a každý další den použití pojízdného lešení k ceně 1112	kus
	W		Pojízdné lešení 30 dnů	
	W		2*30	
	W		Součet	
22	K	946113116	Montáž pojízdných věží trubkových nebo dílcových s maximálním zatížením podlahy do 200 kg/m ² o podrobené ploše přes 5 m ² , výšky přes 5,5 m do 6,6 m	kus
23	K	946113216	Montáž pojízdných věží trubkových nebo dílcových s maximálním zatížením podlahy do 200 kg/m ² Příplatek za první a každý další den použití pojízdného lešení k ceně 2116	kus
	W		Pronájem plošiny 30 dní	
	W		2*45	
	W		Součet	
24	K	952901114	Vyčištění budov nebo objektů před předáním do užívání budov bytové nebo občanské výstavby, světlé výšky podlaží přes 4 m	m2
25	K	965041331	Bourání mazanin škvárbetonových tl. do 100 mm, plochy do 4 m ²	m3
	W		vybourání podlahy před vstupem do tělocvičny	
	W		0,1*2,4	
	W		Součet	
26	K	974031133.001	Vysekání rýh ve zdivu cihelném na maltu vápennou nebo vápenocementovou do hl. 50 mm a šířky do 100 mm - součet	kpl
	P		Poznámka k položce: Poznámka k položce: Pomocné práce pro ZTI	
	D	997	Přesun sutě	
27	K	997013112	Vnitrostaveništní doprava suti a vybouraných hmot vodorovně do 50 m svisle s použitím mechanizace pro budovy a haly, výšky přes 6 do 9 m	t
28	K	997013501	Odvoz suti a vybouraných hmot na skládku nebo meziskládku se složením, na vzdálenost do 1 km	t
29	K	997013509	Odvoz suti a vybouraných hmot na skládku nebo meziskládku se složením, na vzdálenost Příplatek k ceně za každý další zanočený 1 km přes 1 km	t
	W		8,687*20 "Přepočtené koeficientem množství	
	W		Součet	



PČ	Typ	Kód	Popis	MJ
30	K	997013801	Poplatek za uložení stavebního odpadu na skládce (skládkovné) z prostého betonu zaříděného do Katalogu odpadů pod kódem 170.101.	t
31	K	997013811	Poplatek za uložení stavebního odpadu na skládce (skládkovné) dřevěného zaříděného do Katalogu odpadů pod kódem 170.201.	t
D		998	Přesun hmot	
32	K	998011002	Přesun hmot pro budovy občanské výstavby, bydlení, výrobu a služby s nosnou svislou konstrukcí zděnou z cihel, tvárníc nebo kamene vodorovná dopravní vzdálenost do 100 m pro budovy výšky přes 6 do 12 m.	t
D		PSV	Práce a dodávky PSV	
D		711	Izolace proti vodě, vlhkosti a plynům	
33	K	711191101	Provedení izolace proti zemní vlhkosti hydroizolační stěrky na ploše vodorovné V, jednovrstvá na betonu Hydroizolace pro mokré prostory	m2
	W		"Úklidová místnost" 2,53	
	W		"Sprchy chlapi" 7,35	
	W		"WC a umývárna ch" 16,89	
	W		"Sprchy dívky" 7,51	
	W		"WC a umývárna d" 15,18	
	W		"WC učitel" 1,71	
	W		Součet	
34	M	58581246	stěrka hydroizolační jednosložková do interiéru pod dlažbu	kg
35	K	998711102	Přesun hmot pro izolace proti vodě, vlhkosti a plynům stanovený z hmotnosti přesunovaného materiálu vodorovná dopravní vzdálenost do 50 m v objektech výšky přes 6 do 12 m.	t
D		761	Konstrukce prosvětlovací	
36	K	761111112	Stěny a příčky ze skleněných tvárníc zděné rozměr 190 x 190 x 80 mm hezharvá lesklá dezén rovný	m2
	W		Prosvětlení šatny směrem ze sprch	
	W		2* 0,8*3,9	
	W		Součet	
37	K	998761102	Přesun hmot pro konstrukce sklobetonové stanovený z hmotnosti přesunovaného materiálu vodorovná dopravní vzdálenost do 50 m v objektech výšky přes 6 do 12 m.	t
D		763	Konstrukce suché výstavby	
38	K	763121427	Stěna předsazená ze sádrokartonových desek s nosnou konstrukcí z ocelových profilů CW, UW jednoduše opláštěná deskou impregnovanou H2 tl. 12,5 mm, TI tl. 40 mm 40 kg/m3, EI 30 stěna tl. 62,5 mm EI 50	m2
	W		Opláštění dešťového svodu	
	W		(0,15+0,15+0,15)*3,25	
	W		Součet	
39	K	763131491.1	Podhled ze sádrokartonových desek dvouvrstvá zavěšená spodní konstrukce z ocelových profilů CD, UD jednoduše opláštěná deskou akustickou, tl. 12,5 mm, TI tl. 20 mm	m2
	W		Tělocvična	
	W		274	
	W		např.: Rigiton RL 8-12/50	
	W		Součet	
40	K	998763302	Přesun hmot pro konstrukce montované z desek sádrokartonových, sádrovláknitých, cementovláknitých nebo cementových stanovený z hmotnosti přesunovaného materiálu vodorovná dopravní vzdálenost do 50 m v objektech výšky přes 6 do 12 m.	t
D		766	Konstrukce truhlářské	
41	K	766660001	Montáž dveřních křidel dřevěných nebo plastových otevíravých do ocelové zárubně povrchově upravených jednokřídlových, šířky do 800 mm	kus
42	M	61162857	dveře vnitřní foliované plně 1křídle 800x1970mm	kus
43	K	766660720	Montáž dveřních doplňků větrací mřížky s vyřiznutím otvoru	kus
44	M	56245601.001	mřížka větrací hranatá plast se síťovinou 300x600mm	kus
	W		"D3 - mřížka 600x400mm - 1 pár na dveře" 2*6	
	W		"D4 - mřížka 600x300mm - 2 páry na dveře" 2*4	
	W		"D5 - mřížka 400x100mm - 1 pár na dveře" 2*1	
	W		"D3 - mřížka 400x100mm - 1 pár na dveře" 2*1	
	W		Součet	
45	K	766660729	Montáž dveřních doplňků dveřního kování interiérového štítků s klikou	kus
	W		"Identifikační štítky s piktogramy" 9	



PČ	Typ	Kód	Popis	MJ
	W		"Zarážky dveří do půodlahy nebo stěny" 9	
	W		"Dveřní kování" 2*9	
	W		Součet	
46	M	54914622	kování dveřní vrchní klika včetně štítu a montážního materiálu BR 72 matný nikel	kus
47	M	54915192.001	nárazník dveřní	kus
	P		Poznámka k položce: Poznámka k položce: montáž na zem, nebo na zeď	
48	M	54915192.002	Tabulka s pikogramem	kus
49	K	766699211.001	Montáž ostatních truhlářských konstrukcí - šatnové háčků v liště	kpl
	P		Poznámka k položce: Poznámka k položce: Dodávka a montáž háčků - vybavení VC šatny chlapci a dívky	
50	K	766699211.002	Montáž ostatních truhlářských konstrukcí lavice 400-500 mm	m
	P		Poznámka k položce: Poznámka k položce: vybavení šatnovými lavicemi šířky 400-450 mm (v každé šatně celkem 9,0m lavic) - dodávka a montáž	
	W		2*9 "bm"	
	W		Součet	
51	K	998766102	Přesun hmot pro konstrukce truhlářské stanovený z hmotnosti přesunovaného materiálu vodorovná dopravní vzdálenost do 50 m v objektech výšky přes 6 do 12 m	t
	D	767	Konstrukce zámečnické	
52	K	767111110.001	Montáž stěn a příček WC a pisoárových zástěn, hmotnosti jednotlivých stěn do 50 kg	kpl
	P		Poznámka k položce: Poznámka k položce: specifikace viz PD	
	W		6"x kabinka WC"	
	W		Součet	
53	K	767111110.002	Montáž stěn a příček pisoárových zástěn, hmotnosti jednotlivých stěn do 50 kg	kpl
	W		4"x sprchová zástěna"	
	W		Součet	
54	K	767121901.001	Oprava stěn a příček s výplní drátěné sítě výšková úprava	kpl
	P		Poznámka k položce: Poznámka k položce: Pleťová dveřní křídla u tělocvičného sálu budou zachována, ale zárubně musí být posunuta výš kvůli zvýšené podlaze (místo dozdivek pod překladu).	
55	K	767995115	Montáž ostatních atypických zámečnických konstrukcí hmotnosti přes 50 do 100 kg	kg
	P		Poznámka k položce: Poznámka k položce: Zpětná montáž basketbalového koše	
56	K	767996702	Demontáž ostatních zámečnických konstrukcí o hmotnosti jednotlivých dílů řezáním přes 50 do 100 kg	kg
	P		Poznámka k položce: Poznámka k položce: Šelma demontáž basketbalového koše	
57	K	998767102	Přesun hmot pro zámečnické konstrukce stanovený z hmotnosti přesunovaného materiálu vodorovná dopravní vzdálenost do 50 m v objektech výšky přes 6 do 12 m	t
	D	771	Podlahy z dlaždic	
58	K	771111011	Příprava podkladu před provedením dlažby vysátí podlah	m2
	W		Příprava podkladu	
	W		"Zádveří" 9	
	W		"Sklad" 36,4	
	W		"Úklidová místnost" 2,53	
	W		"Chodba" 29,42	
	W		"Sprchy chlapani" 7,35	
	W		"WC a umývárna ch" 16,89	
	W		"WC učitelé" 1,71	
	W		"WC a umývárna d" 15,18	
	W		Součet	
59	K	771121011	Příprava podkladu před provedením dlažby nátěr penetrační na podlahu	m2
60	K	771474112	Montáž soklů z dlaždic keramických lepených flexibilním lepidlem rovných výšků přes 65 do 90 mm	m
	W		4+4+0,9+0,9+6+6+6+6+10,5+6+6,1+8	
	W		Součet	
61	M	59761009	sokl-dlažba keramická sliutá hladká do interiéru i exteriéru 600x95mm	kus
	W		64,4/0,6*1,1	
	W		Součet	
	W		118,067*1,1 "Pře počtené koeficientem množství	
	W		Součet	
62	K	771574112	Montáž podlah z dlaždic keramických lepených flexibilním lepidlem maloformátových hladkých přes 9 do 12 ks/m2	m2

PČ	Typ	Kód	Popis	MJ
	P		<i>Poznámka k položce: Poznámka k položce: Chodby a hygienická zařízení budou mít nové keramické dlažby R11 300x300 mm na lepidlo C2T, Hygienické prostory budou mít podlahy z keramické dlažby s protiskluznou úpravou R10, které splňují požadavek na součinitel tření vyšší než 0,5 i za mokra.</i>	
63	M	59761434	dlažba keramická slinatá hladká do interiéru i exteriéru nro vysoká mechanické namáhání přes 9 do 12ks/m ² 118,48*1,1 "Přepočtené koeficientem množství	m ²
	W		Součet	
64	K	998771102	Přesun hmot pro podlahy z dlaždic stanovený z hmotnosti přesunovaného materiálu vodorovná dopravní vzdálenost do 50 m v objektech výšky přes 6 do 12 m	t
	D	775	Podlahy skládané	
65	K	775511800	Demontáž podlah vlysových s lištami lepených	m ²
	P		<i>Poznámka k položce: Poznámka k položce: Kotevní body v podlaze musí zůstat zachovány.</i>	
	D	776	Podlahy povlakové	
66	K	776111115	Příprava podkladu broušení podlah stávajícího podkladu před litím stěrky " 10 - Šatna chlapci" 15,79 " 15 - Šatna dívky" 17,92	m ²
	W		Součet	
67	K	776111311	Příprava podkladu vysátí podlah	m ²
68	K	776121321	Příprava podkladu penetrace neředěná podlah	m ²
69	K	776141111	Příprava podkladu vyrovnání samonivelační stěrkou podlah min pevnosti 20 MPa tloušťku do 3 mm	m ²
70	K	776221111	Montáž podlahovin z PVC lepením standardním lepidlem z naší standardních	m ²
71	M	28411000	PVC heterogenní zátěžová antibakteriální, nášlapná vrstva 0,90mm, třída zátěže 34/43, otlak do 0,03mm, R10, hodnota Bfl S1	m ²
	W		33,71*1,1 "Přepočtené koeficientem množství	
	W		Součet	
72	K	776421111	Montáž lišt obvodových lepených	m
	W		(16+17)*1,1	
	W		Součet	
73	M	28411008	lišta soklová PVC 16x60mm	m
	W		36,3*1,02 "Přepočtené koeficientem množství	
	W		Součet	
74	K	776421312	Montáž lišt přechodových šroubovaných	m
	W		"dveře" 9*0,8	
	W		"rezerva na napojení rúzdílnách povrchů" 20	
	W		Součet	
75	M	55343120	profil přechodový Al vrtaný 30mm stříbro	m
	W		27,2*1,02 "Přepočtené koeficientem množství	
	W		Součet	
76	K	998776102	Přesun hmot pro podlahy povlakové stanovený z hmotnosti přesunovaného materiálu vodorovná dopravní vzdálenost do 50 m v objektech výšky přes 6 do 12 m	t
	D	781	Dokončovací práce - obklady	
77	K	781111011	Příprava podkladu před provedením obkladu oprášení (ometení) stěny	m ²
78	K	781121011	Příprava podkladu před provedením obkladu nátěr penetrační na stěny	m ²
79	K	781131112	Izolace stěny pod obklad izolace nátěrem nebo stěrkou ve dvou vrstvách	m ²
80	K	781131264	Izolace stěny pod obklad izolace těsníci izolačními pásy mezi podlahou a stěnou	m
	W		5,4+0,75+6,5+6,5	
	W		12	
	W		5,4+6,4+6,4	
	W		3,95+3,95+1,9+1,9	
	W		1,8+0,95+0,95+1,0	
	W		1,1+1,1+2,3+1,5	
	W		Součet	
81	K	781474114	Montáž obkladů vnitřních stěn z dlaždic keramických lepených flexibilním lepidlem maloformátových hladkých přes 19 do 22 ks/m ²	m ²
82	M	59761040	obklad keramický hladký přes 19 do 22ks/m ²	m ²
	W		106,747*1,1 "Přepočtené koeficientem množství	
	W		Součet	
83	K	998781102	Přesun hmot pro obklady keramické stanovený z hmotnosti přesunovaného materiálu vodorovná dopravní vzdálenost do 50 m v objektech výšky přes 6 do 12 m	t

PČ	Typ	Kód	Popis	MJ
	D	783	Dokončovací práce - nátěry	
84	K	783317101	Krycí nátěr (email) zámečnických konstrukcí jednonásobný s vlnitými standardní Nátěry záruční 9*1,25 Součet	m2
	W			
	W			
	W			
85	K	783801403	Příprava podkladu omítek před provedením nátěru Průřez 65 Součet	m2
	W			
	W			
86	K	783806805	Odstranění nátěrů z omítek opálením s obroušením	m2
87	K	783813131	Penetrační nátěr omítek hladkých omítek hladkých, zrnitých tenkovrstvých nebo štukových stupně členitosti 1 a 2 s vlnitými Poznámka k položce: Poznámka k položce: Lze využít nepoškozené tvárnice z vnějších bouracích prací. K montáži nutno dodat distanční prvky, výztužné tyče a kluzné a vodící prvky do obvodu	m2
	P			
88	K	783817121	Krycí (ochranný) nátěr omítek jednonásobný hladkých omítek hladkých, zrnitých tenkovrstvých nebo štukových stupně členitosti 1 a 2 s vlnitými	m2
	D	784	Dokončovací práce - malby a tapety	
89	K	784121005	Oškrabání malby v místnostech výšky přes 5,00 m Strop tělocvična - odstín světle modrá 700 Součet	m2
	W			
	W			
	W			
90	K	784121015	Rozmývání podkladu po oškrabání malby v místnostech výšky přes 5,00 m	m2
91	K	784181105	Penetrace podkladu jednonásobná základní akrylátová v místnostech výšky přes 5,00 m	m2
92	K	784121001	Oškrabání malby v místnostech výšky do 3,80 m Zázemí - bílá barva 700 Tělocvična - světlý okr 420 Šatny 98 Součet	m2
	W			
	W			
	W			
	W			
	W			
	W			
	W			
93	K	784121011	Rozmývání podkladu po oškrabání malby v místnostech výšky do 3,80 m	m2
94	K	784161201	Lokální vyrovnání podkladu sádrovou stěrkou, tloušťky do 3 mm, plochy do 0,1 m2 v místnostech výšky do 3,80 m	kus
95	K	784171001	Oleповání vnitřních ploch (materiál ve specifikaci) včetně pozdějšího odlepení páskou nebo fólií v místnostech výšky do 3,80 m	m
96	M	58124833	páska pro malířské potřeby maskovací krepová 19mmx50m 150*1,05 "Přepočtené koeficientem množství Součet	m
	W			
	W			
97	K	784181101	Penetrace podkladu jednonásobná základní akrylátová v místnostech výšky do 3,80 m	m2
98	K	784221101	Malby z malířských směsí otěruvzdorných za sucha dvojnásobné, bílé za sucha otěruvzdorné dobře v místnostech výšky do 3,80 m	m2
99	K	784221105	Malby z malířských směsí otěruvzdorných za sucha dvojnásobné, bílé za sucha otěruvzdorné dobře v místnostech výšky přes 5,00 m	m2
100	K	784221141	Malby z malířských směsí otěruvzdorných za sucha Příplatek k cenám dvojnásobných maleb za provádění barevné malby tónované tónovacími přípravky Tělocvična 700+410 Součet	m2
	W			
	W			
	W			
101	K	784331001	Malby protiplísňové dvojnásobné, bílé v místnostech výšky do 3,80 m Poznámka k položce: Poznámka k položce: vodouředitelný, jednosložkový, bezbarvý lak na bázi polymerní disperze, určený pro finální úpravu namáhaných povrchů s odolností proti vodě, špině a dezinfekčním prostředkům Šatny 98 Součet	m2
	P			
	W			
	W			
	W			

REKAPITULACE ČLENĚNÍ SOUPISU PRACÍ

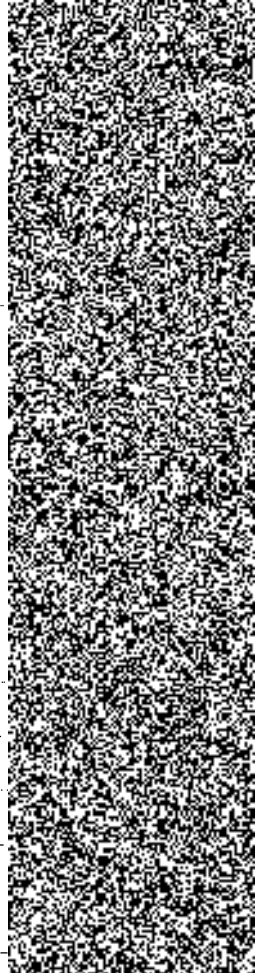
Stavba: P5 Položkový rozpočet k ocenění pro uchazeče
Objekt: SO 141 - Zdravotechnické ...

Místo: Datum: 21. 4. 2020
Zadavatel: Projektant:
Zhotovitel: Zpracovatel:

Kód dílu - Popis

Náklady ze soupisu prací

D1 - D1
D1 - D1
D1 - D1
D1 - D1
D1 - D1
D1 - D1
D1 - D1
D1 - D1
D1 - D1
D1 - D1
D1 - D1
D1 - D1
D1 - D1
D1 - D1
D1 - D1
D1 - D1
D1 - D1



SOUPIS PRACÍ

Stavba:

P5 Položkový rozpočet k ocenění pro uchazeče

Objekt:

SO 141 - Zdravotechnické ...

Místo:

Datum:

21. 4. 2020

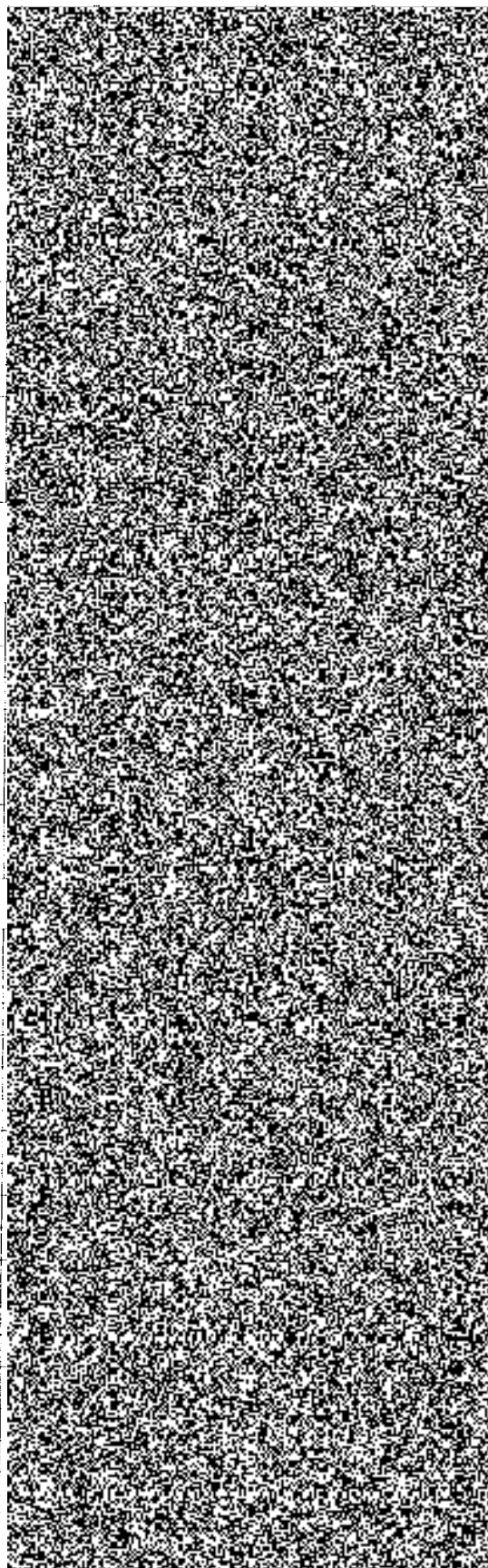
Zadavatel:

Projektant:

Zhotovitel:

Zpracovatel:

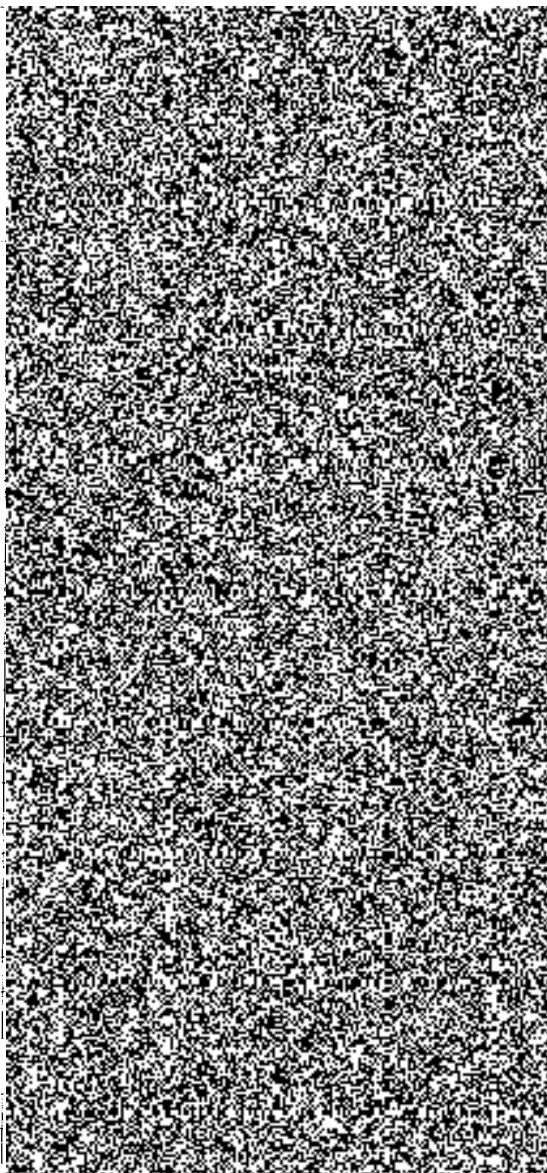
PČ	Typ	Kód	Popis	MJ
Náklady soupisu celkem				
	D	D1	D1	
	D	D1	D1	
1	K	8945 004	Napojení na stávající rozvod vody	kpl
2	K	871265221	Potrubí kanalizační z PVC SN 4 svodné DN 100, tuhost třídy SN 8	m
3	K	871275221	Potrubí kanalizační z PVC SN 4 svodné DN 125, tuhost třídy SN 8	m
4	K	871315221	Potrubí kanalizační z PVC SN 4 svodné DN 150, tuhost třídy SN 8	m
5	K	8945 001	Redukce, přechody, čistící kusy dle PD	kpl
6	K	8945 003	Napojení na stávající kanalizaci včetně přechodového srovnání	kpl
7	K	721290112	Zkouška těsnosti potrubí kanalizace vodou do DN 200	m
8	K	721290113	Zkouška těsnosti potrubí kanalizace vodou do DN 300	m
	D	D1	D1	
	D	D1	D1	
9	K	713471211	Montáž tepelné izolace potrubí snímatelnými pouzdry na suchý zín	m
10	K	283770950	izolace potrubí 15 x 13 mm	m
11	K	283771050	izolace potrubí 18 x 13 mm	m
12	K	283771040	izolace potrubí 22 x 13 mm	m
13	K	283771120	izolace potrubí 28 x 13 mm	m
14	K	283771160	izolace potrubí 35 x 13 mm	m
15	K	283771190	izolace potrubí 42 x 13 mm	m
16	K	998713203	Přesun hmot procentní pro izolace tepelné v objektech v do 24 m	%
	D	D1	D1	
17	K	721173404	Potrubí kanalizační z PVC SN 4 svodné DN 200 (dešťové)	m
18	K	721174024	Potrubí kanalizační z PP odpadní DN 70	m
19	K	721174025	Potrubí kanalizační z PP odpadní DN 100	m
20	K	721174042	Potrubí kanalizační z PP přípojovací DN 40	m
21	K	721174043	Potrubí kanalizační z PP přípojovací DN 50	m
22	K	721174044	Potrubí kanalizační z PP přípojovací DN 70	m
23	K	721174045	Potrubí kanalizační z PP přípojovací DN 100	m
24	K	721194107	Vyvedení a upevnění odpadních výpustek	kus
25	K	R.721273152	zátky PP DN 75	kus
26	K	721273153	Hlavice ventilační polypropylen PP DN 110	kus
27	K	721242115	Lapač střešních splavenin z PP se zápachovou klankou a lanacím košem DN 110	kus
28	K	R.721274123	Zátka DN 100	kus
29	K	721290112	Zkouška těsnosti potrubí kanalizace vodou do DN 200	m
30	K	721290123	Zkouška těsnosti potrubí kanalizace kouřem do DN 300	m
31	K	7215 001	Pomocný spojovací a kotevní materiál	kpl
32	K	7215 002	Stavební přímocce	kpl
33	K	998721203	Přesun hmot procentní pro vnitřní kanalizace v objektech v do 24 m	%
	D	D1	D1	



PČ	Typ	Kód	Popis	MJ
34	K	722174021	Potrubí vodovodní plastové PPR svar polyfuze PN 20 D 16 x 2 7 mm	m
35	K	722174022	Potrubí vodovodní plastové PPR svar polyfuze PN 20 D 20 x 3 4 mm	m
36	K	722174023	Potrubí vodovodní plastové PPR svar polyfuze PN 20 D 25 x 4 2 mm	m
37	K	722174024	Potrubí vodovodní plastové PPR svar polyfuze PN 20 D 32 x 5 4 mm	m
38	K	722181241	Ochrana vodovodního potrubí přilepenými termoizolačními trubicemi z PE tl do 20 mm DN do 22 mm	m
39	K	722181242	Ochrana vodovodního potrubí přilepenými termoizolačními trubicemi z PE tl do 20 mm DN do 42 mm	m
40	K	722190401	Vyvedení a upevnění výpustku do DN 25	kus
41	K	722230102	Ventil přímý G 3/4 se dvěma závit	kus
42	K	722230103	Ventil přímý G 1 se dvěma závit	kus
43	K	722230104	Ventil přímý G 5/4 se dvěma závit	kus
44	K	722231076	Ventil zpětný mosazný G 6/4 PN 10 do 110°C se dvěma závit	kus
45	K	722231144	Ventil závitový pojistný rohový G 5/4	kus
46	K	722232062	Kohout kulový přímý G 3/4 PN 42 do 185°C vnitřní závit s vlnouštěním	kus
47	K	7225 001	Pomocný kotevní a spojovací materiál	kpl
48	K	7225 002	Stavební přípomoc	kpl
49	K	734411103	Teploměr technický s pevným stonkem a jímkou zadní nřinčení průměr 63 mm délka 100 mm	kus
50	K	722290226	Zkouška těsnosti vodovodního potrubí závitového do DN 50	m
51	K	722290234	Proplach a dezinfekce vodovodního potrubí do DN 80	m
52	K	998722203	Přesun hmot procentní pro vnitřní vodovod v objektech v do 24 m	%
D	D1	D1		
53	K	724242413	Filtr domácí na studenou vodu G 5/4" s redukčním a znětným ventilem	soubor
54	K	998724203	Přesun hmot procentní pro strojní vybavení v objektech v do 24 m	%
D	D1	D1		
55	K	725119125	Montáž klozetových mís závěsných na nosné stěny	kus
56	M	R7255 001	WC závěsné odpad vodorovný hluboké splachování 375x565mm Bílá Alpin. vč. Příslušenství	kus
57	K	725219102	Montáž umyvadla připevněného na šrouby do zdiva	soubor
58	M	R7255 002	Umyvadlo klasické s otvorem 550x430mm Bílá Alpin vč. Příslušenství	kus
59	K	725249101	Montáž vaničky sprchové	soubor
60	K	725241532	Vanička sprchová keramická 900x900 mm	kus
61	K	725249103	Montáž koutu sprchového	soubor
62	M	R7255 008	Zástěna sprchová boční - sklo 900x1900mm - sklo s nevnitřním seamentem upevnění vlevo 900x1900mm	kus
63	K	R725532344	Zásobník elektrický závěsný 200 l	soubor
64	K	R725532344.1	Zásobník průtokový 10 l	soubor
65	K	725821312	Baterie dřezová nástěnná páková s otáčivým kulatým ústím a délkou ramínka 300 mm	soubor
66	K	725829131	Montáž baterie umyvadlové stojánkové G 1/2 ostatní	kus
67	M	R7255 009	Baterie umyvadlová stojánková páková s odtokovou ramínkou chrom	kus
68	K	725849411	Montáž baterie sprchová nástěnná s nastavitelnou výškou sprchu	kus
69	M	R7255 011	Baterie sprchová nástěnná páková chrom plus + sprchový set	kus
70	K	725861312	Zápachová uzávěrka pro umyvadlo DN 40	kus
71	K	725121021	Pisoárové záchodky splachovače automatické s nanájecím zdrojem podstřínní	soubor
72	K	725865411	Zápachové uzávěrky zařizovacích předmětů pro pisoárův DN 32/40 (HL 130)	kus
73	K	R72524525	D+M Zrcadlo v dřevěném lakovaném rámu, rozměr rámu 20/50 mm v 600 š 400	soubor
74	K	R72524526	D+M Zrcadlo v dřevěném lakovaném rámu, rozměr rámu 20/50 mm v 600 š 1200	soubor
75	K	725291311	Doplňky zařízení koupelen a záchodů keramické věšák trojitý	soubor
76	K	725291511	Doplňky zařízení koupelen a záchodů plastové dávka vač tekutého mýdla na 350 ml	soubor
77	K	725331111	Výlevky bez výtokových armatur a splachovací nádrže keramické se sklennou plastovou měřkou 425 mm	sopub or

PČ	Typ	Kód	Popis	MJ
78	K	R725811161	Výtokový ventil vč. Montáže	soubor
79	M	R5516131	Sifon podomítkový - kotel, bojler	soubo
80	K	725980122	Dvířka 15/30	kus
81	K	998725203	Přesun hmot procentní pro zařizovací předměty v objektech v dn 24 m	%
D D1 D1				
82	K	726111204	Instalační předstěna - montáž klozetu do masivní zděné kce Předstěnové systémy modul pro WC TECE TECEbox	soubor
83	M	R7265 001	nádržka do zděných konstrukcí výška 1060mm vč. Dřevěného	kus
84	K	998726213	Přesun hmot procentní pro instalační prefabrikáty v objektech v dn 24 m	%
D D1 D1				
85	K	731341130	Hadice napouštěcí pryžové D 16/23	m
86	K	R7315 002	Napojení na stávající výměňkovou stanici	kpl
87	K	7316 001	Regulace dle výrobce a PD	kpl
88	K	998731202	Přesun hmot procentní pro kotelny v objektech v do 12 m	%
D D1 D1				
89	K	732421224	čerpadlo teplovodní mokroběžné závitové cirkulační DN 32 výtak do 7 0 m průtok 8 0 m3/h nro T1 IV	soubor
90	K	732421405	čerpadlo teplovodní mokroběžné závitové oběhové DN 25 výtak do 4 0 m průtok 5 0 m3/h nro vtánění	soubor
91	K	7325 001	Změkčovací filtr	kpl
92	K	R732421213	napojení VZT jednotky	kpl
93	K	998732202	Přesun hmot procentní pro strojovny v objektech v do 12 m	%
D D1 D1				
94	K	733222102	Potrubí měděné polotvrdé spojované měkkým pájením D 15x1	m
95	K	733222103	Potrubí měděné polotvrdé spojované měkkým pájením D 18x1	m
96	K	733222104	Potrubí měděné polotvrdé spojované měkkým pájením D 22x1	m
97	K	733222105	Potrubí měděné polotvrdé spojované měkkým pájením D 28x2 0	m
98	K	R733222105	Potrubí měděné polotvrdé spojované měkkým pájením D 35x2 0	m
99	K	R733222105.1	Potrubí měděné polotvrdé spojované měkkým pájením D 42x2 0	m
100	K	733224222	Příplatek k potrubí měděnému za zhotovení přípojky z trubek měděných D 15x1	kus
101	K	R733224225	příplatek k potrubí měděnému za zhotovení přípojky z trubek měděných do D 42x2 0	kus
102	K	R733291101	Zkouška těsnosti potrubí měděné do D 42x2,0	m
103	K	7335 001	Pomocný kotevní a spojovací materiál	kpl
104	K	7335 002	Stavební přípomoc	kpl
105	K	998733203	Přesun hmot procentní pro rozvody potrubí v objektech v dn 24 m	%
D D1 D1				
106	K	734211119	Ventil závitový odvzdušňovací G 3/8 PN 14 do 120°C automatický	kus
107	K	734220103	Ventil závitový regulační přímý G 5/4 PN 20 do 100°C uvažovací	kus
108	K	734221552	Ventil závitový termostatický přímý dvouregulační G 1/2 PN 16 do 110°C bez hlavice ovládní	kus
109	K	734221682	Termostatická hlavice kapalinová PN 10 do 110°C s tonných těles VK	kus
110	K	734221683	Termostatická hlavice kapalinová PN 10 do 110°C s vestavěným čidlem	kus
111	K	734242414	Ventil závitový zpětný přímý G 1 PN 16 do 110°C	kus
112	K	734261235	Šroubení topenářské přímé G 1 PN 16 do 120°C	kus
113	K	734261403	Armatura přípojovací rohová G 3/4x18 PN 10 do 110°C radiátorů tvrní VK	kus
114	K	734261417	Šroubení regulační radiátorové rohové G 1/2 s vnořštěním	kus
115	K	734291123	Kohout plnicí a vypouštěcí G 1/2 PN 10 do 110°C závitový	kus
116	K	734291243	Filtr závitový přímý G 3/4 PN 16 do 130°C s vnitřními závit	kus
117	K	734292716	Kohout kulový přímý G 1 1/4 PN 42 do 185°C vnitřní závit	kus

PČ	Typ	Kód	Popis	MJ
118	K	734292717	Kohout kulový přímý G 1 1/2 PN 42 do 185°C vnitřní závit	kus
119	K	734292718	Kohout kulový přímý G 2 PN 42 do 185°C vnitřní závit	kus
120	K	734411117	Teploměr technický s pevným stonkem a jímkou zadní nřinění průměr 80 mm délka 100 mm	kus
121	K	734421112	Tlakomer s pevným stonkem a zpětnou klapkou tlak 0-16 bar průměr 63 mm zadní nřinění	kus
122	K	998734203	Přesun hmot procentní pro armatury v objektech v do 24 m	%
	D	D1	D1	
123	K	R735152152	Otopné těleso panel VK 11 výška/délka 500/500 mm	kus
124	K	R735152152.1	Otopné těleso panel VK 11 výška/délka 500/400 mm	kus
125	K	R735152152.2	Otopné těleso panel VK 11 výška/délka 600/600 mm	kus
126	K	R735152254	Otopné těleso panelové VK 20 výška/délka	kus
127	K	R735152254.1	Otopné těleso panelové VK 20 výška/délka 500/1000mm	kus
128	K	R735152254.2	Otopné těleso panelové VK 21 výška/délka	kus
129	K	R735152254.3	Otopné těleso panelové VK 22 výška/délka	kus
130	K	R735152455	Otopné těleso panelové VK 22 výška/délka 500/600 mm	kus
131	K	R735152458	Otopné těleso panelové VK 22 plocha výška/délka 600/700mm	kus
132	K	R735152458.1	Otopné těleso panelové VK 33 plocha výška/délka 700/1200mm	kus
133	K	R735152458.2	Otopné těleso panelové VKL 33 plocha výška/délka 700/1200mm	kus
134	M	R54153010	těleso trubkové Korado Radik Linear Classic 450.700	kus
135	K	R735419126	Montáž trubkových OT	soubor
136	K	R735419126.1	Montáž deskových OT	soubor
137	K	7355 012	Stavební přípomoc	kpl
138	K	7355 013	Topná zkouška	hod
139	K	7355 014	Vyregulování systému	hod
140	K	998735203	Přesun hmot procentní pro otopná tělesa v objektech v do 24 m	%
	D	D1	D1	
141	K	783614561	Základní jednonásobný syntetický nátěr potrubí	m
142	K	783617601	Krycí jednonásobný syntetický nátěr potrubí	m



REKAPITULACE ČLENĚNÍ SOUPISU PRACÍ

Stavba:

P5 Položkový rozpočet k ocenění pro uchazeče

Objekt:

SO 143 - Osvětlení a elek...

Místo:

Datum:

21. 4. 2020

Zadavatel:

Projektant:

Zhotovitel:

Zpracovatel:

Kód dílu - Popis

Náklady ze soupisu prací

HSV - Práce a dodávky HSV

6 - Úpravy povrchů, podlahy a osazování výplní

9 - Ostatní konstrukce a práce, bourání

997 - Přesun sutě

PSV - Práce a dodávky PSV

741 - Elektroinstalace - silnoprúd

747 - Elektromontáže

HZS - Hodinové zúčtovací sazby

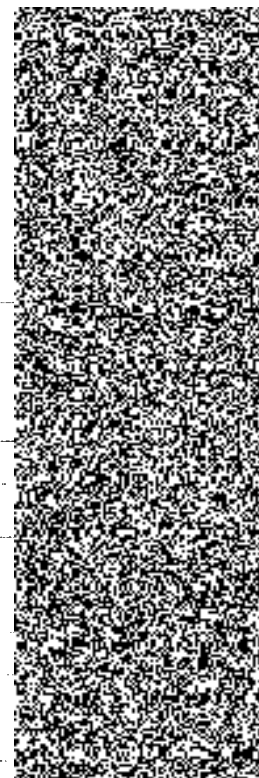
VRN - Vedlejší rozpočtové náklady

0 - Vedlejší rozpočtové náklady

VRN1 - Průzkumné, geodetické a projektové práce

VRN3 - Zařízení staveniště

VRN4 - Inženýrská činnost



SOUPIS PRACÍ

Stavba:

P5 Položkový rozpočet k ocenění pro uchazeče

Objekt:

SO 143 - Osvětlení a elek...

Místo:

Datum:

21. 4. 2020

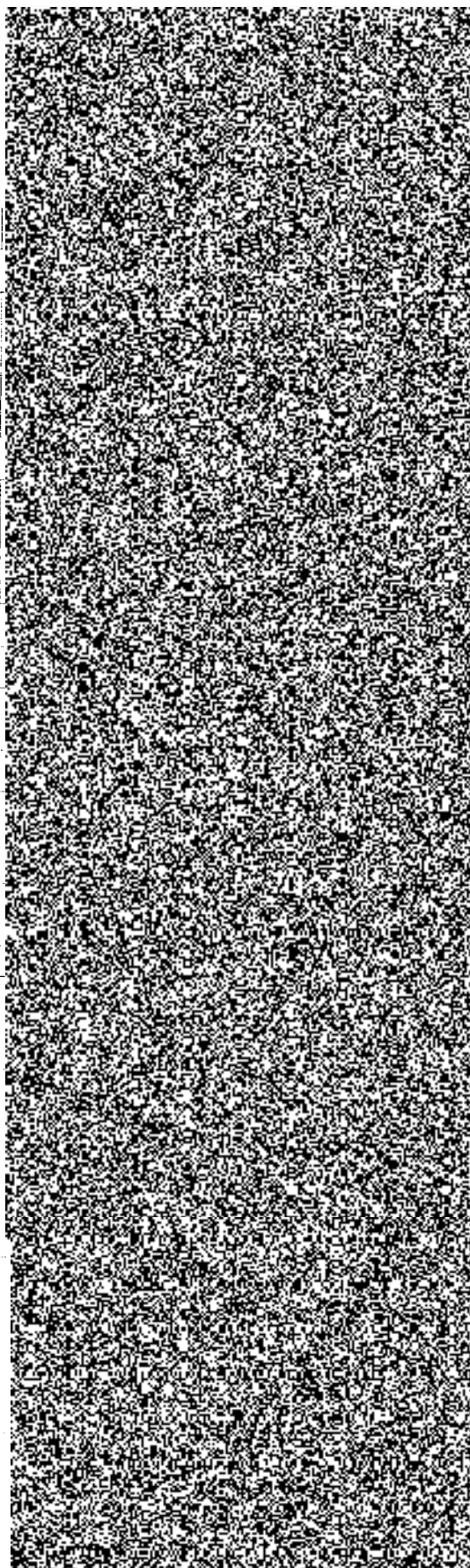
Zadavatel:

Projektant:

Zhotovitel:

Zpracovatel:

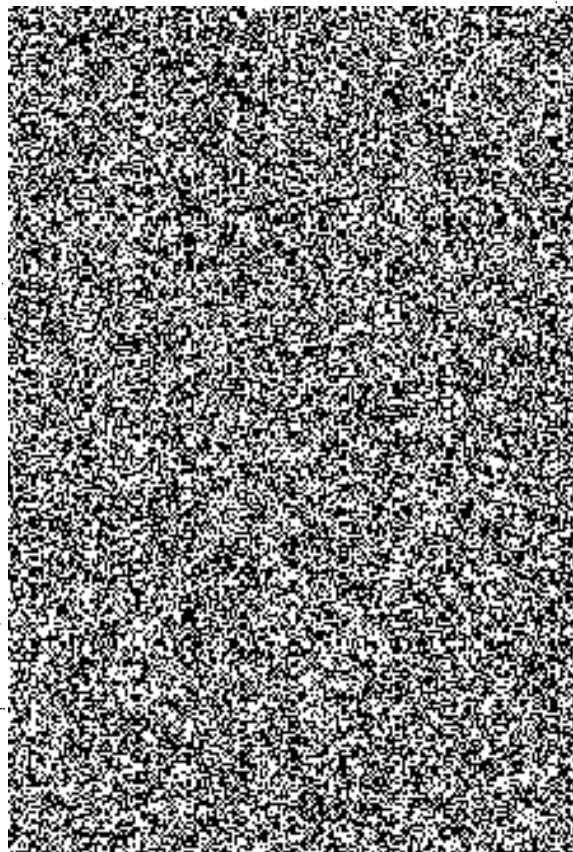
PČ	Typ	Kód	Popis	MJ
Náklady soupisu celkem				
D	HSV		Práce a dodávky HSV	
D	6		Úpravy povrchů, podlahy a osazování výplní	
1	K	612325121	Vápenocementová nebo vápenná omítka ryh štuková ve stěnách šířky rýh do 150 mm	m2
D	9		Ostatní konstrukce a práce, bourání	
2	K	971033141	Vybourání otvorů ve zdivu základovém nebo nadzákladovém z cihel, tvárnic, příčkových z cihel pálených na maltu vápennou nebo vápenocementovou průměru profilu do 60 mm, hl. do 300 mm	kus
3	K	973031324	Vysekání výklenků nebo kapes ve zdivu z cihel na maltu vápennou nebo vápenocementovou kapes, plochy do 0,10 m2, hl. do 150 mm	kus
D	997		Přesun sutě	
4	K	997002511	Vodorovně přemístění suti a vybouraných hmot bez naložení, se složením a hrubým urovnáním na vzdálenost do 1 km	t
5	K	997002519	Vodorovně přemístění suti a vybouraných hmot bez naložení, se složením a hrubým urovnáním Příplatek k ceně za každý další i započatý 1 km přes 1 km *19 "Přepočtené koeficientem množství	t
W			Součet	
6	K	997002611	Nakládání suti a vybouraných hmot na dopravní prostředek pro vodorovné přemístění	t
7	K	997013111	Vnitrostaveništní doprava suti a vybouraných hmot vodorovně do 50 m svisle s použitím mechanizace pro budovy a halu výšky do 6 m	t
8	K	997013831	Poplatek za uložení stavebního odpadu na skládce (skládkovné) směsného	t
D	PSV		Práce a dodávky PSV	
D	741		Elektroinstalace - silnoproud	
9	K	741110511	Montáž lišt a kanálků elektroinstalačních se spojkami, ohyby a rohy a s nasunutím do krabic vkladacích s víčkem šířky do 60 mm	m
10	M	345718250	lišta elektroinstalační hranatá bílá 20 x 20	kus
11	M	345718300	lišta elektroinstalační hranatá bílá 40 x 20	kus
12	M	345718230.R	lišta elektroinstalační hranatá bílá 60 x 20	kus
13	M	345718230.R.1	lišta elektroinstalační hranatá bílá 120 x 60	kus
14	M	345718900	kryt pro lišty elektroinstalační 20 x 20 spojovací	kus
15	M	345718900.R	kryt pro lišty elektroinstalační 40 x 20 spojovací	kus
16	M	345718900.R.1	kryt pro lišty elektroinstalační 60 x 20 spojovací	kus
17	M	345718901.R	kryt pro lišty elektroinstalační 120 x 60 spojovací	kus
18	K	741110062	Montáž trubek elektroinstalačních s nasunutím nebo našroubováním do krabic plastových ohebných, uložených pod omítku vnější D přes 23 do 35 mm	m
19	M	345710740	trubka elektroinstalační ohebná z PVC (EN) 2332	m
20	K	741112101	Montáž krabic elektroinstalačních bez napojení na trubky a lišty, demontáže a montáže víčka a přístroje rozvodek se zapojením vodičů na svorkovnici zapuštěných do plastových kruhových	kus
21	M	345715210	krabice univerzální rozvodná z PH s víčkem a svorkovnicí krabicovou šroubovací s vodiči 12x4 mm2, D 23,5 mm x 43 mm	kus
P			Poznámka k položce: Poznámka k položce: krabice univerzální z PH KU 682-1903	
22	K	741210003.R	Montáž el. rozvaděče, vč. zapojení	kus
23	M	11818445.R	Rozvaděč vč. osazení	KS



PČ	Typ	Kód	Popis	MJ
24	K	741122031	Montáž kabelů měděných bez ukončení uložených pod omítku plných kulatých (CYKY), počtu a průřezu žil 5x1,5 až 2,5 mm ²	m
25	M	341110900	kabel silový s Cu jádrem CYKY 5x1,5 mm ²	m
26	K	741130021.R	D+M svorka wago 3x2,5	kus
27	K	741130022.R	D+M svorka wago 5x2,5	kus
28	K	741130023.R	D+M čidlo CO ₂ , NO kontakt beznapěťový, 230V	kus
29	K	741122015	Montáž kabelů měděných bez ukončení uložených pod omítku plných kulatých (CYKY), počtu a průřezu žil 3x1,5 mm ²	m
30	M	341110300	kabel silový s Cu jádrem CYKY 3x1,5 mm ²	m
31	K	741122016	Montáž kabelů měděných bez ukončení uložených pod omítku plných kulatých (CYKY), počtu a průřezu žil 3x2,5 až 6 mm ²	m
32	M	341110360	kabel silový s Cu jádrem CYKY 3x2,5 mm ²	m
33	K	741122623	Montáž kabelů měděných bez ukončení uložených pevně plných kulatých nebo bezhalogenových (CYKY) počtu a průřezu žil 4x16 mm ²	m
34	M	341110760	kabel silový s Cu jádrem CYKY 4x16 mm ²	m
35	K	741122032	Montáž kabelů měděných bez ukončení uložených pod omítku plných kulatých (CYKY), počtu a průřezu žil 5x4 až 6 mm ²	m
36	M	341110980	kabel silový s Cu jádrem CYKY 5x4 mm ²	m
37	K	741122031	Montáž kabelů měděných bez ukončení uložených pod omítku plných kulatých (CYKY), počtu a průřezu žil 5x1,5 až 2,5 mm ²	m
38	M	341110940	kabel silový s Cu jádrem CYKY 5x2,5 mm ²	m
39	K	741122015	Montáž kabelů měděných bez ukončení uložených pod omítku plných kulatých (CYKY), počtu a průřezu žil 3x1,5 mm ²	m
40	M	341421560	vodič silový s Cu jádrem CYA H07 V-K 4 mm ²	m
41	K	741130006	Ukončení vodičů izolovaných s označením a zapojením v rozváděči nebo na nástroji průřezu žil do 16 mm ²	kus
42	K	741313231	Montáž zásuvek průmyslových se zapojením vodičů nástěnných provedení IP 44 2P+PF 16 A	kus
43	M	345551210	zásuvka 2násobná 16A bílá	kus
44	K	741810003	Zkoušky a prohlídky elektrických rozvodů a zařízení celková prohlídka a vyhotovení revizní zprávy pro objem montážních prací do 500 tis. Kč	kus
45	K	741820101	Měření osvětlovacího zařízení izolačního stavu svítidel na pracovišti do 200 ks svítidel	soubor
46	K	998741102	Přesun hmot pro silnoproud stanovený z hmotnosti přesunovaného materiálu vodorovná dopravní vzdálenost do 50 m v objektech výšky přes 6 do 12 m	t

D 747		Elektromontáže		
47	K	747112011	Montáž vypínač (polo)zapuštěný bezšroubové připojení 1...jednonólový	kus
48	M	345354000	přístroj spínače jednonólového 10A 3558-A01340	kus
49	K	741310024	Montáž spínačů jedno nebo dvoupólových nástěnných se zapojením vodičů, pro prostředí normální přepínačů, řazení 6+6 dvojitých střídavých	kus
50	M	345355530	přepínač střídavý řazení 6+6 10A bílý	kus
51	M	345551010	zásuvka 1násobná 16A bílý	kus
52	K	741310011	Montáž spínačů jedno nebo dvoupólových nástěnných se zapojením vodičů, pro prostředí normální ovladačů, řazení 1/0...tláčítkových zapínacích	kus
53	M	345317350	ovladač zvonkový tlačítkový 3171-8011 jednonásobný	kus
54	K	741372052	Montáž svítidel LED se zapojením vodičů bytových nebo společenských místností přisazených stropních reflektorových s pohybovým čidlem	kus
55	M	348344010.R	SVÍTIDLO nástěnné LED, 2x24W s pohybovým čidlem IP 66	kus
56	K	741371004	Montáž svítidel zářivkových se zapojením vodičů bytových nebo společenských místností stropních přisazených 2 zdroje s křemem	kus
57	M	348144530.R	SVÍTIDLO stropní ZÁŘIVKOVÉ, 2x80W, svítidlo pro osvětlení sportovišť	kus
58	M	348144530.R.1	SVÍTIDLO stropní ZÁŘIVKOVÉ, 2x36W, leštěná mřížka přisazené	kus
59	M	348144530.R.2	SVÍTIDLO stropní ZÁŘIVKOVÉ, 2x58W, IP65	kus
60	K	741371004	Montáž svítidel zářivkových se zapojením vodičů bytových nebo společenských místností stropních přisazených 2 zdroje s křemem	kus
61	M	348144530.R.3	SVÍTIDLO nouzové LED, s piktogramem, 3W	kus

PČ	Typ	Kód	Popis	MJ
62	K	741371004.1	Montáž svítidel zářivkových se zapojením vodičů bytových nebo společenských místností stropních nřisazených 1 zdroj s křitem	kus
63	M	348144530.R.4	SVÍTIDLO stropní LED , 1x44W	kus
64	K	741420021	Montáž hromosvodného vedení svorek se 2 šrouby	kus
65	M	354418950	svorka připojovací k připojení kovových částí	kus
66	K	741130001	Ukončení vodičů izolovaných s označením a zapojením v rozváděči nebo na nřístroji nřřířezu žilv do 2.5 mm ²	kus
67	K	R1	Demontáž a likvidace stávajícího zařízení	kpl
	D	HZS	Hodinové zúčtovací sazby	
68	K	HZS2222	Hodinová zúčtovací sazba elektrikář - zjištění skutečného stavu	hod
	D	VRN	Vedlejší rozpočtové náklady	
	D	0	Vedlejší rozpočtové náklady	
69	K	091002000	Ostatní náklady související s objektem - upevňovací materiál svorkovnice, držáky, podložky pro MHY	kpl
	D	VRN1	Průzkumné, geodetické a projektové práce	
70	K	013254000	Dokumentace skutečného provedení stavby	ks
	D	VRN3	Zařízení staveniště	
71	K	032903000	Náklady na provoz a údržbu vybavení staveniště	ks
	D	VRN4	Inženýrská činnost	
72	K	044002000	Hlavní tituly průvodních činností a nákladů inženýrská činnost revize - výchozí revizní zpráva	ks



REKAPITULACE ČLENĚNÍ SOUPISU PRACÍ

Stavba: P5 Položkový rozpočet k ocenění pro uchazeče
Objekt: **SO 144 - Vzduchotechnika**

Místo:
Zadavatel:
Zhotovitel:

Datum: 21. 4. 2020

Projektant:
Zpracovatel:

Kód dílu - Popis

Náklady ze soupisu prací

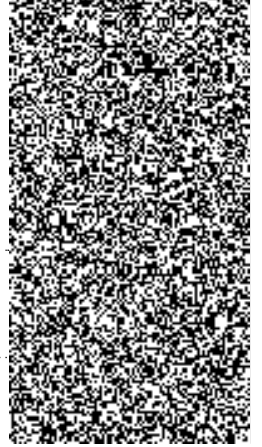
D1 - Zařízení I - Větrání tělocvičny

D2 - Zařízení II. - Větrání hygienického zázemí

D3 - Izolace tepelná

D4 - Nátěry

OST - Ostatní



SOUPIS PRACÍ

Stavba:

P5 Položkový rozpočet k ocenění pro uchazeče

Objekt:

SO 144 - Vzduchotechnika

Místo:

Datum:

21. 4. 2020

Zadavatel:

Projektant:

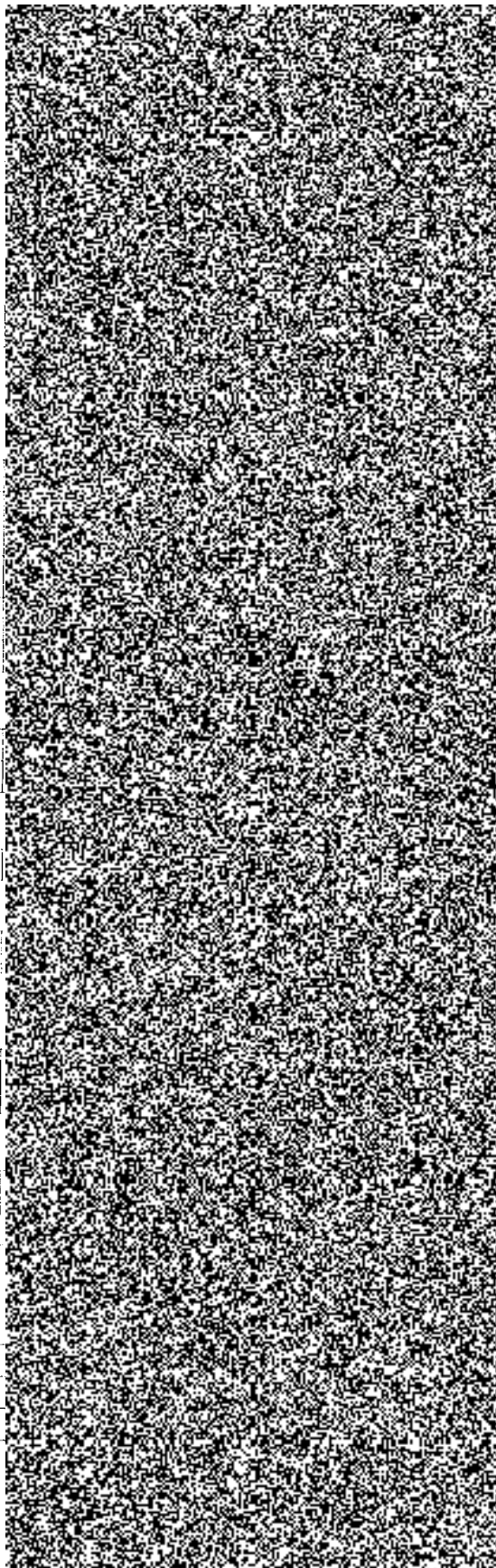
Zhotovitel:

Zpracovatel:

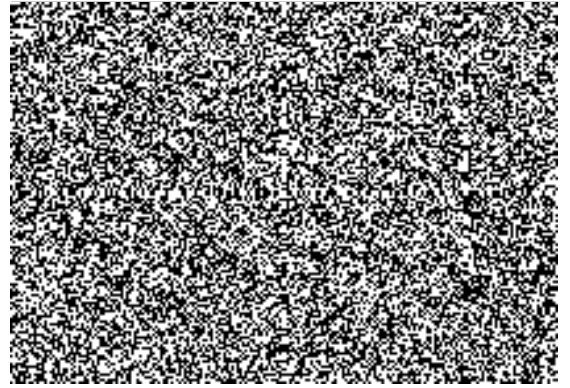
PČ	Typ	Kód	Popis	MJ
----	-----	-----	-------	----

Náklady soupisu celkem

D D1 Zařízení I - Větrání tělocvičny				
1	K	Pol1	Přívodní větrací jednotka <i>Poznámka k položce:</i> <i>Poznámka k položce: (1470 x 1100 x 790 mm) podstropní provedení s teplovodním ohřevačem, připojovací rozměry potrubí 1200 x 600 mm, filtr G4 Qp = 4000 m3/h Δp = 280 Pa not. = 1450 1/min. PE = 0,8 kW / 230 V / 3 A QT = 40 kW (80°/60°C) včetně příslušenství: regulační systém pružné manžety na sání a výtlaku</i>	kpl
2	K	Pol2	Radiální odtahový ventilátor (napřímo), velikost 315, včetně příružného uložení <i>Poznámka k položce:</i> <i>Poznámka k položce: provedení "pravé", výtlak nahoru, připojovací rozměry potrubí : sání průměr 315 mm, výtlak 315 x 225 mm Qp = 4000 m3/h Δp = 280 Pa not. = 930 1/min. P = 1,1 kW / 400 V / 5 A včetně příslušenství: podstavná deska pružné manžety na sání a výtlaku</i>	kpl
3	K	Pol3	Protidešťová žaluzie 800 x 500 mm (hliník)	ks
4	K	Pol4	Uzavírací klapka 800 x 500 mm (včetně ovládání S - s dodávkou servopohonu 230V s havarijní funkcí - bez napájení zavěšeno II)	ks
5	K	Pol5	Žaluziová klapka samotížná, průměr 420 / 460 x 460 mm plastová	ks
6	K	Pol6	Vložka tlumiče hluku 100 x 495 / 1100 mm, s náhřbovým a ortokovým plechem	ks
7	K	Pol7	Dýza s dlouhým dosahem, ruční nastavení, velikost <i>Poznámka k položce:</i> <i>Poznámka k položce: Čtyřhranné potrubí skupiny I, z pozinkovaného plechu</i>	ks
8	K	Pol8	do obvodu 2630 / 70% tvarovek	bm
9	K	Pol9	do obvodu 1890 / 50% tvarovek <i>Poznámka k položce:</i> <i>Poznámka k položce: Kruhové potrubí SPIRO, z pozinkovaného plechu</i>	bm
10	K	Pol10	do průměru 560 / 50% tvarovek	bm
D D2 Zařízení II - Větrání hygienického zázemí				
11	K	Pol11	Radiální ventilátor do čtyřhranného potrubí, velikost 315 <i>Poznámka k položce:</i> <i>Poznámka k položce: připojovací rozměry potrubí 600 x 350 mm, Qp = 2400 m3/h Δp = 320 Pa P = 0,570 kW / 230 V / 2,4 A včetně příslušenství: pružné manžety na sání a výtlaku</i>	kpl
12	K	Pol12	Malý nástěnný radiální ventilátor s doběhem (211 x 268 x 127 mm), připojovací hrdlo průměr 98/20 mm, včetně značkové klapky <i>Poznámka k položce:</i> <i>Poznámka k položce: Qp = 60 m3/h Δp = 160 Pa P = 0,029 kW / 230 V</i>	ks
13	K	Pol13	Tlumič hluku, velikost 315 (600 x 350), délka 1000 mm	ks
14	K	Pol14	Talířový odvodní ventil, kovový, včetně montážního kružku - DN 200	ks
15	K	Pol15	Talířový odvodní ventil kovový, včetně montážního kružku - DN 100 <i>Poznámka k položce:</i> <i>Poznámka k položce: čtyřhranné potrubí skupiny I, z pozinkovaného plechu</i>	ks
16	K	Pol16	do obvodu 2630 / 100% tvarovek	bm
17	K	Pol17	do obvodu 1500 / 80% tvarovek	bm
18	K	Pol18	do obvodu 1050 / 60% tvarovek <i>Poznámka k položce:</i> <i>Poznámka k položce: kruhové potrubí SPIRO z pozinkovaného plechu</i>	bm
19	K	Pol19	do průměru 100 / 20% tvarovek	bm
D D3 Izolace tepelná				



PČ	Typ	Kód	Popis	MJ
20	K	Pol20	Izolace minerální vlnou, 25 mm, včetně povrchové úpravy hliníkovou fólií	m2
	D	D4	Nátěry	
21	K	Pol21	Nátěry kovových stavebních doplňkových konstrukcí syntetické na vzduchu schnoucí 2x email (2x60)	m2
	D	OST	Ostatní	
22	K	K001	Kompletní zprovoznění, regulace, předávací protokoly, zaškolení	kpl
23	K	K002	Doprava	kpl



REKAPITULACE ČLENĚNÍ SOUPISU PRACÍ

Stavba:

P5 Položkový rozpočet k ocenění pro uchazeče

Objekt:

VON - Vedlejší a ostatní ...

Místo:

Datum:

21. 4. 2020

Zadavatel:

Projektant:

Zhotovitel:

Zpracovatel:

Kód dílu - Popis

Náklady ze soupisu prací

HSV - Práce a dodávky HSV

9 - Ostatní konstrukce a práce-bourání

VRN - Vedlejší rozpočtové náklady

0 - Vedlejší rozpočtové náklady

VRN1 - Průzkumné, geodetické a projektové práce

VRN3 - Zařízení staveniště

VRN6 - Územní vlivy

VRN7 - Provozní vlivy

VRN9 - Ostatní náklady



SOUPIS PRACÍ

Stavba: P5 Položkový rozpočet k ocenění pro uchazeče

Objekt: VON - Vedlejší a ostatní ...

Místo:

Datum: 21. 4. 2020

Zadavatel:

Projektant:

Zhotovitel:

Zpracovatel:

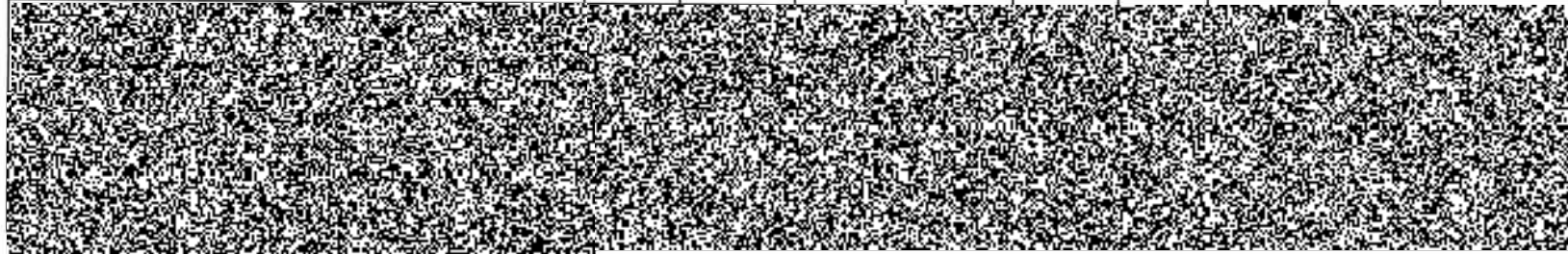
PČ	Typ	Kód	Popis	MJ
Náklady soupisu celkem				
D	HSV		Práce a dodávky HSV	
D	9		Ostatní konstrukce a práce-bourání	
1	K	913111115.R	Montáž a demontáž dočasných dopravních značek samostatných značek základních, včetně pronájmu a demontáže, včetně vyřízení všech potřebných povolení Dle PD na celou dobu výstavby. <i>Poznámka k položce:</i> <i>Poznámka k položce: Zpracování DIO, vč. zařízení a odstranění přechodného dopravního značení. Zajištění vydání všech potřebných rozhodnutí a stanovení pro přechodnou úpravu provozu na pozemních komunikacích dle zpracované PD a dle vyjádření dotčených orgánů. - Soustavní péče zhotovitele o kvalitní přechodné značení - Zabezpečení změn dopravního značení</i>	kpl
P				
D	VRN		Vedlejší rozpočtové náklady	
D	0		Vedlejší rozpočtové náklady	
2	K	012203000	Průzkumné, geodetické a projektové práce geodetické práce při provádění stavby. <i>Poznámka k položce:</i> <i>Poznámka k položce: Veškeré geodetické činnosti spojené s vytyčením stavebních objektů, inženýrských objektů a inženýrských sítí (vč. úhrady za jejich vytyčení). Geodetické vytyčení staveniště v terénu před zahájením stavebních prací (směrové, výškové)</i>	kpl
P				
3	K	012303000	Geodetické práce po výstavbě - geodetické zaměření ve formátu Microstation <i>Poznámka k položce:</i> <i>Poznámka k položce: Veškeré geodetické činnosti spojené se zdokumentováním skutečného provedení stavby stavebních objektů, inženýrských objektů a inženýrských sítí. Geodetické zaměření provést ve III. třídě přesnosti ve formátu .dgn V7 (Microstation)</i>	kpl
P				
4	K	013244000	Průzkumné, geodetické a projektové práce projektové práce dokumentace stavby (výkresová a textová) pro provádění stavby - Náklady na vyhotovení detailní realizaci dokumentace stavby	kpl
5	K	013254000	Průzkumné, geodetické a projektové práce projektové práce dokumentace stavby (výkresová a textová) skutečného provedení stavby. <i>Poznámka k položce:</i> <i>Poznámka k položce: Vyhotovení dokumentace skutečného provedení stavby v rozsahu a podrobnosti dle zadávací dokumentace. Dodavatel provádí tyto projekční práce průběžně po celou dobu realizace stavby - 4 vyhotovení v tištěné podobě a 1 vyhotovení v el. podobě na CD.</i>	kpl
P				
6	K	013194000	Doklady potřebné ke kolaudaci jinde neuvedené <i>Poznámka k položce:</i> <i>Poznámka k položce: Veškeré jiné administrativní a správní úkony vyplývající ze zadávací dokumentace veřejné zakázky nutné k řádnému dokončení a předání díla.</i>	kpl
P				
7	K	022002000	Ochrana stávajících inženýrských sítí před poškozením	kpl
8	K	043002000-1	Inženýrská činnost - zkouška modulu přetvárnosti <i>Poznámka k položce:</i> <i>Poznámka k položce: Jedná se o kontrolní zkoušku pro potřebu objednatele. Povinné zkoušky k jednotlivým konstrukčním vrstvám včetně zemního tělesa komunikace v rozsahu dle platných ČSN jsou zahrnuty v příslušných položkách.</i>	kpl
P				
9	K	043002000-2	Inženýrská činnost - zkouška míry zhutnění <i>Poznámka k položce:</i> <i>Poznámka k položce: Jedná se o kontrolní zkoušku pro potřebu objednatele. Povinné zkoušky k jednotlivým konstrukčním vrstvám včetně zemního tělesa komunikace v rozsahu dle platných ČSN jsou zahrnuty v příslušných položkách.</i>	kpl
P				
10	K	043002000-3	Inženýrská činnost - zkouška vlhkosti <i>Poznámka k položce:</i> <i>Poznámka k položce: Jedná se o kontrolní zkoušku pro potřebu objednatele. Povinné zkoušky k jednotlivým konstrukčním vrstvám včetně zemního tělesa komunikace v rozsahu dle platných ČSN jsou zahrnuty v příslušných položkách.</i>	kpl
P				

PČ	Typ	Kód	Popis	MJ
11	K	043002000-4	Inženýrská činnost - zkouška únosnosti zemní pláně	kpl
	P		<i>Poznámka k položce: Poznámka k položce: Jedná se o kontrolní zkoušku pro potřebu objednatele. Povinné zkoušky k jednotlivým konstrukčním vrstvám včetně zemního tělesa komunikace v rozsahu dle platných ČSN jsou zahrnuty v příslušných položkách.</i>	
12	K	043002000-5	Inženýrská činnost - zkouška nivelační	kpl
	P		<i>Poznámka k položce: Poznámka k položce: Jedná se o kontrolní zkoušku pro potřebu objednatele. Povinné zkoušky k jednotlivým konstrukčním vrstvám včetně zemního tělesa komunikace v rozsahu dle platných ČSN jsou zahrnuty v příslušných položkách.</i>	
	D	VRN1	Průzkumné, geodetické a projektové práce	
13	K	011314000	Náklady na zajištění záchraného archeologického výzkumu v průběhu realizace stavby	kpl
14	K	013002000.1	Hlavní tituly průvodních činností a nákladů průzkumné, geodetické a projektové práce projektové práce - geometrický plán pro KN včetně věcných břemen - je-li potřeba	kpl
	D	VRN3	Zařízení staveniště	
15	K	032002000	Hlavní tituly průvodních činností a nákladů zařízení staveniště vzhavení staveniště	kpl
	P		<i>Poznámka k položce: Poznámka k položce: Součástí položky je zejména : - náklady na stavební buňky (kanceláře, stavební sklady, mobilní WC atd.) - zřízení provozních komunikací (lávky, můstky, zábrany atd.) - skládky na staveništi - zabezpečení staveniště (ohrazení prováděných objektů a osvětlení staveniště, atd.) - kontejnery na odpad. Součástí je také : - zajištění bezpečnosti (BOZP) během výstavby - zpracování plánu organizace výstavby aj." Návrh zařízení staveniště provede dodavatel stavby, daný návrh zohlední do jednotkové ceny této položky.</i>	
16	K	034203000	Zařízení staveniště zabezpečení staveniště oplocení staveniště - dodávka montáž a demontáž	kpl
	P		<i>Poznámka k položce: Poznámka k položce: Staveništěm bude komunikace. Nebezpečná místa (zejména výkopy) budou ohrazena - zabezpečena proti pádu ve tmě nebo nevidomé osoby (zarážka pro bílou hůl ve výšce 100 - 250 mm), samotné označení výstražnými páskami je nedostačující.</i>	
17	K	039002000	Hlavní tituly průvodních činností a nákladů zařízení staveniště zrušení zařízení staveniště	kpl
	P		<i>Poznámka k položce: Poznámka k položce: Veškeré činnosti spojené se zrušením staveniště včetně uvedení částí neřešených projektovou dokumentací dotčených stavbou do původního stavu.</i>	
	D	VRN6	Územní vlivy	
18	K	060001000	Odvodnění staveniště	kpl
	D	VRN7	Provozní vlivy	
19	K	075002000	Ochrana stávající zeleně	kpl
	D	VRN9	Ostatní náklady	
20	K	091003000	Náklady na případné zábory veřejného prostranství	kpl
21	K	092002000	Čištění přilehlých komunikací, chodníků	kpl
	P		<i>Poznámka k položce: Poznámka k položce: Čištění bude prováděno při znečištění</i>	

HARMONOGRAM STAVBY - SPODNÍ TĚLOCVIČNA

příloha č.2

MĚSÍC	8	9	10	11	12	1	2	3
předání staveniště 10.8.2020								
bourání a zemní práce		XXXXXXXXXXXXXXXXXX						
zateplení fasády		XXXXXXXXXXXXXXXXXXXXXXXXXX						
vnitřní úpravy		XXXXXXXXXXXXXXXXXXXXXXXXXX				XXXXXXXXXXXXXXXXXXXXXXXXXX		
ZTI			XXXXXXXXXXXXXXXXXX		XXXXXXXXXXXXXXXXXXXXXXXXXXXXXX			
ELEKTRO			XXXXXXXXXXXXXXXXXX		XXXXXXXXXXXXXXXXXXXXXXXXXXXXXX			
VZT			XXXXXXXXXXXXXXXXXX		XXXXXXXXXXXXXXXXXXXXXXXXXXXXXX			
VRN		XXXXXXXXXXXXXXXXXXXXXXXXXXXXXX				XXXXXXXXXXXXXXXXXXXXXXXXXXXXXX		
předání stavby 30.3.2021								



V Hostomicích 7.7.2020

vypracoval

