








Smlouva č. ISŠ/323/2020

na dodávku vnitřního vybavení v rámci zakázky
„Vnitřní vybavení domova mládeže“

uzavřená dle ust. § 1746 odst. 2 zákona č. 89/2012 Sb., občanský zákoník

Smluvní strany

1. Objednatel: **Integrovaná střední škola Moravská Třebová**
Brněnská 1405/41, Moravská Třebová
IČ: 15034496
DIČ: 
zastoupený: Mgr. Janou Pekárikovou, ředitelkou školy
Osoby oprávněné jednat ve věcech technických, k podpisu protokolu o předání a převzetí dodávky: **Mgr. Jana Pekáriková, Mgr. Libor Čáp**
Bankovní spojení: Komerční banka
Č. ú.: 

2. Dodavatel: **LANGER Interiéry s.r.o.**
zapsán v obchodním rejstříku, vedeném Krajským soudem v Českých Budějovicích, sp. zn. C 
IČ: 24291480
DIČ: 
Zastoupen: Petr Langer, majitel firmy
Osoby oprávněné jednat ve věcech technických a k předání místa plnění, oprávněné k podpisu protokolu o předání a převzetí díla: **Petr Langer**
Bankovní spojení: Fio banka
č. účtu: 

uzavírají tuto smlouvu na dodávku (dále jen „smlouva“), kterou se dodavatel zavazuje dodat objednateli předmět smlouvy specifikovaný v článku I. smlouvy a objednatel se zavazuje za řádně a včasné dodané předmět smlouvy zaplatit cenu podle článku II. smlouvy, a to za podmínek dále ve smlouvě uvedených.

Preambule

Tato smlouva je uzavřena na základě veřejné zakázky malého rozsahu na dodávky s názvem „Vnitřní vybavení domova mládeže“ zadávané dle § 31 zákona č. 134/2016 Sb., o zadávání veřejných zakázek, v platném znění (dále jen „zákon“) jako zakázka malého rozsahu mezi kupujícím jako objednatel této veřejné zakázky a prodávajícím jako dodavatelem vybraným k plnění této veřejné zakázky, uveřejněné na webových stránkách zadavatele v sekci veřejné zakázky.

Článek I. **Předmět plnění**

1. Předmětem veřejné zakázky je dodávka nábytku a souvisejícího vybavení dle položkového rozpočtu, který tvoří přílohu č. 2 smlouvy (dále jen „vybavení“).
2. Předmětem smlouvy jsou rovněž veškeré instalační a montážní práce včetně dopravy, odvozu a likvidace všech obalů a dalších materiálů použitých při plnění veřejné zakázky nutné k řádnému splnění smlouvy.

Článek II. **Cena**

1. Cena, kterou je objednatel povinen zaplatit dodavateli za dodání předmětu plnění, činí dle dohody smluvních stran:
Cena celkem bez DPH [REDACTED]
DPH 21 % - [REDACTED]
cena celkem včetně DPH [REDACTED]
2. Cena včetně DPH je cenou nejvýše přípustnou a zahrnuje veškeré náklady dodavatele vzniklé v souvislosti s realizací předmětu smlouvy popsaného v čl. I. smlouvy a v jejich přílohách. Cena může být měněna pouze v souvislosti se změnou daňových předpisů majících prokazatelný vliv na uvedenou cenu.
3. Objednatel se zavazuje uhradit dodavateli celkovou cenu uvedenou v odstavci 1 tohoto článku na základě jeho faktury vystavené v souladu s dalšími podmínkami uvedenými ve smlouvě a způsobem uvedeným v ustanovení I. obchodních podmínek, které tvoří přílohu č. 1 smlouvy.
4. Lhůta splatnosti faktur je 30 kalendářních dnů ode dne prokazatelného doručení faktury objednateli.

Článek III. **Termín plnění, místo plnění**

1. Předmět smlouvy bude dodán, nainstalován a uveden do provozu do **24. 8. 2020** k plnění provedené osobou oprávněnou jednat za objednatele uvedenou v záhlaví smlouvy, a to dle podmínek dále uvedených v této smlouvě a obchodních podmínkách.
2. Dodavatel je povinen oznámit objednateli nejméně 10 dnů předem termín dodání a montáže předmětu smlouvy na místo plnění.
3. Místem plnění je Integrovaná střední škola Moravská Třebová, Domov mládeže, Dukelská 1478/57, Moravská Třebová [REDACTED]
4. Předmět smlouvy je splněn okamžikem podepsání předávacího protokolu, a to bezodkladně po dodání předmětu smlouvy.

5. Objednatel si vyhrazuje právo odmítnout dodání předmětu smlouvy na místo plnění v dohodnutý termín, pokud nebudou dokončeny současně probíhající stavební úpravy. Pouze z tohoto důvodu lze o nezbytně nutnou dobu prodloužit termín dodání předmětu smlouvy s tím, že toto prodloužení nezpůsobí prodlení dodavatele.
6. Převzetí předmětu smlouvy jinými než oprávněnými osobami nebude považováno za řádné.
7. Vlastnické právo přechází na objednatele podpisem předávacího protokolu. S přechodem vlastnického práva přechází na objednatele současně i nebezpečí škody na zboží.

Článek V. **Součástí Smlouvy**

1. Následující přílohy tvoří nedílnou součást smlouvy:

Příloha č. 1 - Obchodní podmínky

Příloha č. 2 - Položkový rozpočet

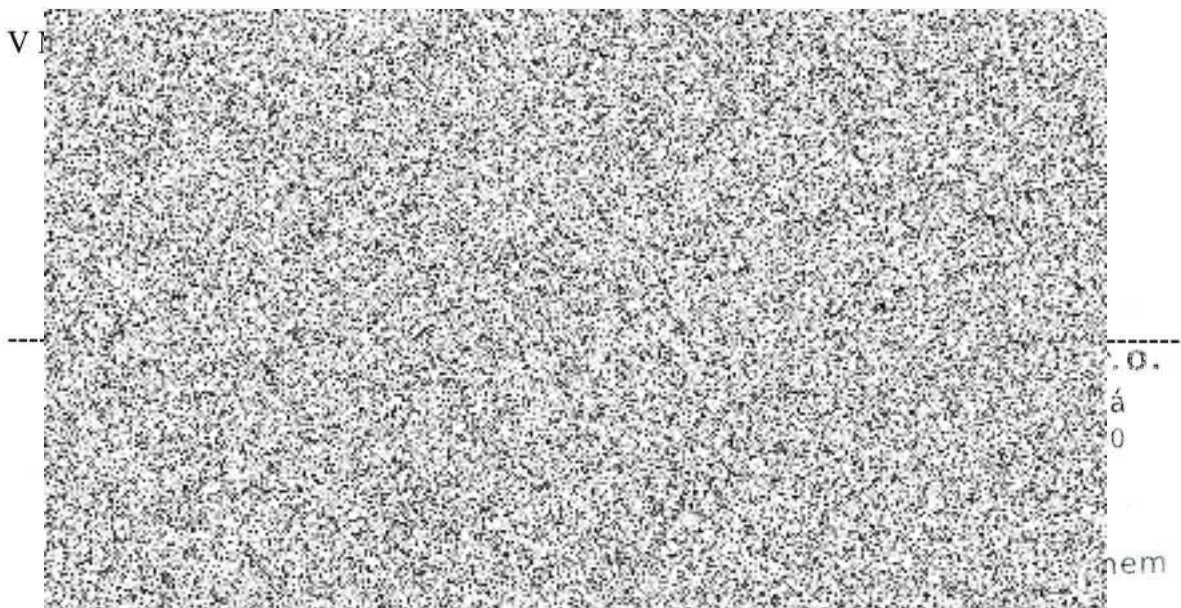
2. Tyto přílohy jsou chápány jako vzájemně se vysvětlující a doplňující. V případě nejednoznačnosti nebo rozporů mají přednost ustanovení smlouvy před ustanoveními výše uvedených příloh.

Článek VI. **Závěrečná ustanovení**

1. Objednatel předá dodavateli příslušnou dokumentaci nezbytnou k realizaci předmětu smlouvy nejpozději při podpisu smlouvy smluvními stranami.
2. Smlouva nabývá platnosti okamžikem jejího podepsání poslední ze smluvních stran a účinnosti dnem jejího uveřejnění v registru smluv.
3. Smluvní strany se dohodly, že objednatel bezodkladně po uzavření Smlouvy odešle Smlouvu k řádnému uveřejnění do registru smluv vedeného Ministerstvem vnitra ČR. O uveřejnění Smlouvy objednatel bezodkladně informuje druhou smluvní stranu, nebyl-li kontaktní údaj této smluvní strany uveden přímo do registru smluv jako kontakt pro notifikaci o uveřejnění.
4. Smluvní strany berou na vědomí, že nebude-li smlouva zveřejněna ani devadesátý den od jejího uzavření, je následujícím dnem zrušena od počátku.
5. Ve věcech výslovně neupravených touto smlouvou se práva a povinnosti smluvních stran řídí zákonem č. 89/2012 Sb., občanský zákoník v platném znění.
6. Veškeré spory vzniklé ze smlouvy budou rozhodovány ve shodě s českým právním řádem obecnými soudy.
7. Smluvní strany stvrzují, že si smlouvu přečetly, její obsah a obsah příloh podrobně znají a souhlasí s ní. Smluvní strany prohlašují, že se smlouvou cítí být vázány, že ustanovení

smlouvy jim jsou jasná a že tato byla uzavřena určitě, vážně a srozumitelně, na základě jejich pravé a svobodné vůle, nikoli za nápadně nevýhodných podmínek nebo v tísní, na důkaz čehož připojují níže své podpisy.


8. Neplatnost, neúčinnost nebo nevynutitelnost jakéhokoliv ustanovení smlouvy nemá vliv na platnost, účinnost nebo vynutitelnost ostatních ustanovení smlouvy. Smluvní strany mají povinnost takové ujednání okamžitě nahradit smluvním ujednáním bezvadným. V případě rozporu textu smlouvy a příloh, má vždy přednost text smlouvy.
9. Jakékoliv změny smlouvy lze činit pouze písemně, a to formou vzestupně číslovaných dodatků, odsouhlasených a podepsaných oprávněnými zástupci obou smluvních stran. Změny kontaktních osob se považují za provedené dnem doručení doporučeného dopisu druhé smluvní straně.
10. Smlouva je vyhotovena ve třech stejnopisech, z nichž objednatel obdrží 2 vyhotovení a dodavatel 1 vyhotovení.



Obchodní podmínky

Ustanovení I.

Platební a fakturační podmínky

1. Právo dodavatele na vystavení faktury vzniká až po podpisu předávacího protokolu smluvními stranami, pokud není dohodnuto jinak.
2. Faktura bude adresována:
Integrovaná střední škola Moravská Třebová
Brněnská 1405/41
 Moravská Třebová
3. Faktura bude splňovat náležitosti daňového dokladu v souladu s právními předpisy a zvyklostmi. Objednatel je oprávněn vrátit dodavateli bez zaplacení fakturu, která nemá náležitosti uvedené v tomto ustanovení nebo vykazuje jiné vady. Současně s vrácením faktury sdělí objednatel dodavateli důvody vrácení. V závislosti na povaze vady je dodavatel povinen fakturu včetně jejích příloh opravit nebo nově vyhotovit. Oprávněným vrácením faktury přestává běžet původní lhůta splatnosti faktury. Nová lhůta splatnosti začíná běžet ode dne prokazatelného předání objednateli opravené nebo nově vyhotovené faktury s příslušnými náležitostmi, splňující podmínky smlouvy.
4. Veškeré účetní doklady, každá faktura, musí mít náležitosti daňového dokladu ve smyslu ust. § 28 odst. 2 zákona č. 235/2004 Sb., o dani z přidané hodnoty, ve znění pozdějších předpisů.
5. Cena bude objednatelům uhrazena na účet dodavatele uvedený v záhlaví smlouvy, a to na základě faktury vystavené dodavatelem. Faktura může být vystavena nejdříve dne následujícího po dni podepsání předávacího protokolu.
6. Nebude-li na faktuře uvedeno jinak, bude objednatel platit fakturovanou částku vždy na ten účet dodavatele, který je správcem daně zveřejněn způsobem umožňujícím dálkový přístup dle ust. § 109 odst. 2 písm. c) zákona č. 235/2004 Sb., o dani z přidané hodnoty, ve znění pozdějších předpisů. Jestliže bude na faktuře uveden jiný účet dodavatele, než takto zveřejněný, bere dodavatel na vědomí, že objednatel je bez dalšího oprávněn zaplatit na uvedený účet pouze fakturovanou částku bez DPH; objednatel v takovém případě zaplatí DPH přímo na účet správce daně. O takovémto postupu dodatečně písemně informuje dodavatele.
7. Pokud je v okamžiku fakturace o dodavateli zveřejněna způsobem umožňujícím dálkový přístup skutečnost, že je nespolehlivým plátcem a vzniká tak ručení dle ust. §109 odst. 3 zákona č. 235/2004 Sb., o dani z přidané hodnoty, ve znění pozdějších předpisů, bere dodavatel na vědomí, že objednatel je bez dalšího oprávněn zaplatit na účet dodavatele pouze fakturovanou částku bez DPH; objednatel v takovém případě zaplatí DPH přímo na účet správce daně. O takovémto postupu dodatečně písemně informuje dodavatele.
8. Úhradou se rozumí odepsání fakturované částky z účtu objednatel.

Ustanovení II.

Způsob provádění

1. Dodavatel bude při zajišťování dodávek vybavení postupovat s odbornou péčí. Dodávky, práce a služby, které jsou předmětem smlouvy, dodavatel provede v takovém rozsahu a jakosti, aby dodávka vybavení odpovídala podmínkám stanoveným smlouvou a obvyklému účelu použití.
2. Dodavatel je povinen dodat vybavení ve sjednané době v požadovaném množství, jakosti a provedení a v souladu s dalšími podmínkami stanovenými smlouvou. Dodavatel se zavazuje zajistit v rámci dodávky vybavení především veškeré práce dle požadavků objednatele a úplné a včasné provedení všech prací nutných pro řádné dodání vybavení bez vad a další plnění, jejichž provedení je pro řádné a včasné dodání vybavení nezbytné.
3. Dodavatel je povinen při zajišťování dodávek vybavení dodržovat veškeré bezpečnostní předpisy, veškeré zákony a jejich prováděcí vyhlášky, pokud se vztahují k zajišťování dodávek vybavení a týkají se činnosti dodavatele, bezpečnosti práce, požární ochrany a ochrany životního prostředí. Pokud porušením těchto předpisů dodavatelem vznikne škoda, nese náklady dodavatel.
4. Dodané vybavení musí vyhovovat všem normám a právním předpisům platným v České republice.
5. Dodavatel prohlašuje, že mu jsou známy technické, kvalitativní a specifické podmínky, za nichž se dodávka vybavení realizovat.

Ustanovení III.

Bezpečnost práce, jakost díla, zabezpečení a prověření jakosti

1. Dodavatel ručí za to, že veškeré dodávky a související služby budou provedeny v jakosti sjednané smlouvou.
2. Dodavatel bude odpovídat za množství, jakost, provedení a kompletnost dodaného vybavení v rozsahu smlouvy, za použitý materiál. Bude odpovídat za to, že předmět plnění bude mít vlastnosti stanovené zadávací dokumentací, platnými právními předpisy, všeobecně závaznými technickými předpisy, veškerými platnými technickými normami, které se vztahují k činnosti dodavatele v rámci plnění smlouvy, dále vlastnosti dohodnuté smlouvou, eventuálně vlastnosti obvyklé.
3. Dodavatel je povinen objednateli nebo jeho zástupci umožnit v průběhu realizace smlouvy kontrolu dodávaného vybavení a jakékoliv jeho části, aby se objednatel mohl ujistit, že jsou v souladu se smlouvou.
4. Pokud by jakákoliv zkontrolovaná část dodávaného vybavení nevyhovovala specifikacím dle smlouvy, může ji objednatel odmítnout a dodavatel musí buď odmítnutou část dodávaného vybavení nahradit novým nezávadným plněním, nebo v

případě souhlasu objednatele provést všechny úpravy (změny) nezbytné pro splnění specifikovaných požadavků, a to bezúplatně.

Ustanovení IV.

Záruky, odpovědnost za vady

1. Dodavatel odpovídá za správnost a úplnost dodání předmětu smlouvy podle smlouvy, zadávací dokumentace, platných norem a souvisejících platných předpisů.
2. Dodavatel poskytuje po určenou záruční dobu záruku za bezvadnost předmětu smlouvy, tj. záruku za všechny vlastnosti, které má předmět smlouvy mít zejména dle smlouvy, dle jednotlivých požadavků a pokynů objednatele, případně ostatních pověřených osob. Dodavatel prohlašuje, že předmět smlouvy si po tuto dobu zachová všechny takové vlastnosti, funkčnost a stanovenou účelovou způsobilost. Za vadu se považují i vady v dokladech nutných pro užívání věci.
3. Záruční doba je stanovena v délce **24 měsíců**, pokud není stanovena ve smlouvě či jiné její příloze delší.
4. Vada na předmětu smlouvy, která se vyskytne v průběhu záruční doby, bude objednatelem oznámena bez zbytečného odkladu dodavateli a tento zahájí práce na odstranění vady bezodkladně, pokud se objednatel s dodavatelem nedohodnou písemně jinak. Vada bude odstraněna nejpozději do **30 pracovních dní** po jejím nahlášení dodavateli, nedohodnou-li se smluvní strany jinak. Pokud to charakter zjištěné vady bude umožňovat, odstraní dodavatel vadu v místě sídla kupujícího. Kupující může požadovat i dodání nové věci bez vad, pokud to není vzhledem k povaze vady nepřiměřené, ale pokud se vada týká pouze součásti věci, může kupující požadovat jen výměnu součásti. Právo na dodání nové věci, nebo výměnu součásti má kupující i v případě odstranitelné vady, pokud nemůže věc řádně užívat pro opakovaný výskyt vady po opravě nebo pro větší počet vad.
5. Dodavatel je povinen vadu odstranit na vlastní náklady.
6. V případě opravy vadných částí předmětu smlouvy se záruční doba prodlouží o dobu, po kterou nemohl být v důsledku zjištěné vady předmět smlouvy užíván vůbec nebo mohl být užíván jen v rozsahu nižším než obvyklém.
7. Reklamací lze uplatnit do posledního dne záruční doby, přičemž i reklamacie odeslaná objednatelem v poslední den záruční doby se považuje za včas uplatněnou.
8. Odstranění vady nemá vliv na nárok objednatele vůči dodavateli na zaplacení smluvních pokut a náhradu škod souvisejících s vadami předmětu smlouvy.
9. V případě odpovědnosti dodavatele za vady platí dále zákon č. 89/2012 Sb., občanský zákoník, ve znění pozdějších předpisů.

Ustanovení V.

Zajištění plnění povinností

1. V případě prodlení dodavatele s plněním dle smlouvy je stanovena smluvní pokuta ve výši 0,1 % z celkové ceny plnění za každý den prodlení.
2. V případě prodlení objednatele se zaplacením kupní ceny je stanovena smluvní pokuta ve výši 0,05 % z dlužné částky za každý den prodlení.
3. Dodavatel zaplatí smluvní pokutu podle smlouvy na účet objednatel do 14 dnů po obdržení vyúčtování smluvní pokuty.
4. Pokud není v ostatních ustanoveních smlouvy uvedeno jinak, zaplacení smluvní pokuty dodavatelem objednateli nezavazuje dodavatele závazku splnit povinnosti dané mu smlouvou.
5. Oprávněnost nároku na smluvní pokutu není podmíněna žádnými formálními úkony ze strany objednatele.
6. Ujednáním smluvní pokuty není dotčeno právo objednatele na náhradu škody vzniklé z porušení povinností, ke kterému se tato smluvní pokuta vztahuje. Objednatel je oprávněn požadovat náhradu případné škody způsobené porušením povinností, na kterou se vztahuje smluvní pokuta, v plné výši.

Ustanovení VI.

Odstoupení od smlouvy

1. Každá ze stran má právo bez zbytečného odkladu odstoupit od smlouvy v případě podstatného porušení smlouvy a dále v případě porušení smlouvy, které nebylo v dodatečné 10 denní lhůtě stanovené ke sjednání nápravy ani přes písemnou výzvu napraveno.
2. Podstatným porušením smlouvy se vedle důvodů uvedených v občanském zákoníku rozumí zejména:
 - a. prodlení dodavatele s termínem plnění stanoveným touto smlouvou o více než 15 dnů, nedohodnou-li se strany písemně jinak,
 - b. prodlení objednatele s termínem úhrady ceny stanoveným touto smlouvou o více než 15 dnů; nedohodnou-li se strany písemně jinak.
3. V případě odstoupení objednatele od smlouvy z důvodu podstatného porušení smlouvy dodavatele nemá dodavatel nárok na zaplacení ceny podle čl. II. smlouvy, a to ani na její poměrnou část, pokud se objednatel s dodavatelem nedohodnou písemně jinak. Dodavatel je pouze oprávněn žádat po objednateli to, o co se objednatel obohatil. Odstoupením od smlouvy není dotčen nárok objednatele na náhradu případné škody.

4. V případě odstoupení dodavatele od smlouvy z důvodu podstatného porušení smlouvy objednatelem, nemá dodavatel nárok na úhradu ceny. Odstoupením od smlouvy není dotčen nárok dodavatele na náhradu případné škody.

Ustanovení VII.

Předání předmětu smlouvy, přechod vlastnictví

1. Předmět smlouvy bude předán objednateli v místě plnění uvedeném v odstavci 3. článku III. smlouvy.
2. Předmět smlouvy je splněn okamžikem podepsání předávacího protokolu, a to bezodkladně po dodání předmětu smlouvy, montáži, instalaci, uvedení do provozu a zaškolení obsluhy. Podepsáním předávacího protokolu přechází vlastnické právo na objednatele.

Ustanovení VIII.

Závěrečná ujednání

1. Jakékoliv změny smlouvy jsou platné pouze tehdy, jestliže byly dohodnuty formou číslovaného dodatku ke smlouvě podepsaného oběma smluvními stranami. Tyto dodatky budou tvořit nedílnou součást smlouvy. Změny kontaktních osob se považují za provedené dnem doručení doporučeného dopisu druhé smluvní straně.
2. Dodavatel je povinen mít po celou dobu plnění uvedenou v čl. III. smlouvy, uzavřenou platnou a účinnou pojistnou smlouvu, jejímž předmětem je pojištění odpovědnosti za škodu způsobenou dodavatelem třetí osobě v minimální výši pojistného plnění 1 Kč. Dodavatel je povinen předložit objednateli kopii pojistné smlouvy případně potvrzení pojistitele při podpisu této smlouvy. Porušení povinností dle věty první je považováno za podstatné porušení smlouvy.
3. Pro účely těchto obchodních podmínek se v případě jejich připojení ke kupní smlouvě rozumí pojmem dodavatel označení pro prodávajícího, pojmem objednatel označení pro kupujícího, pojmem vybavení označení zboží.

Položkový rozpočet

S:	01	ISS Moravská Třebová
O:	01	ISS Moravská Třebová
R:	X1	Vnitřní vybavení

P.č.	Číslo položky	Název položky	MJ	Množství	Cena / MJ	Celkem	DPH	Cena s DPH	Typové označení
Díl: 7844a Vybavení pokojů									
1	01	N1 - Židle kovová s čalouněným sedákem 390-520 mm	ks		1 505,00		21,00		ILLY/chrom
2	02	N2 - Psací stůl 760x1200x600 mm, LTD laminát 20mm, pohledové strany, výsuvné zásuvky	ks		3 800,00		21,00		VDP3+KPM
3	03	N3 - Šatní skříň 1800x800x600 mm, LTD laminát	ks		4 000,00		21,00		6PS
4	04	N4 - Postel 900x2000 mm s úložným prostorem se dvěma zásuvkami	ks		4 600,00		21,00		TYP
5	05	N5 - Rošt 900x2000 mm- masiv v rámu	ks		750,00		21,00		B
6	06	N6 - Matrace s potahem 900x2000 mm, RE pěna tl. 160mm	ks		1 595,00		21,00		orka XL
7	07	N7 - Závěsná police 1500x220x220mm, LTD laminát a MDF deska	ks		848,00		21,00		TYP
8	08	N8 - Korková nástěnka tl.7mm, rám dřevo š. 15mm	ks		339,00		21,00		
Díl: 7844b Vybavení kuchyně									
9	09	N9 - Jídelní stůl 760x800x800 mm- trubková konstrukce s lam. deskou 25mm, šedá	ks		1 778,00		21,00		4/SY
10	10	N10 - Jídelní židle 850x490x390 mm, ocel. chrom. rám s pevnou skořepinou	ks		1 166,00		21,00		ILLY
Díl: 7844c Vybavení studovny									
11	11	N11 - Počítačový stůl 760x1800x800 mm, deska LTD 25mm, boky a příčka tl. 18mm, ABS hrany	ks		2 140,00		21,00		DP
12	12	N12 - Křeslo pružné pohupovací 970x670x850 mm, masiv s úpravou lak natur se sedákem z pur pěny	ks		3 987,00		21,00		SOLS
13	13	N13 - Desingové křeslo 840x580x580 mm	ks		3 879,00		21,00		MONTY
14	14	N14 - Skříň otevřená policová 1800x800x400, LTD laminát tl. 25mm, ABS hrany	ks		2 515,00		21,00		5N
15	15	N15 - Konferenční stolek 550x900x550 mm, DTD deska	ks		1 989,00		21,00		TYP
16	c01	N1 - Židle kovová s čalouněným sedákem 390-520 mm	ks		1 505,00		21,00		ILLY/chrom

Položkový rozpočet

S:	01	ISŠ Moravská Třebová
O:	01	ISŠ Moravská Třebová
R:	X1	Vnitřní vybavení

P.č.	Číslo položky	Název položky	MJ	Množství	Cena / MJ	Celkem	DPH	Cena s DPH	Typové označení
Díl: 7844d Vychovatelny									
17	16	N16 - Uzamykatelná skříň 1800x800x400 mm, LTD lam. ABS hrany, police+dolní uzamykatelné dveře	ks		3 333,00		21,00		S5SD
18	17	N17 - Rozkládací pohovka 900x1950x850 s úložným prostorem	ks		12 377,00		21,00		Klasik
19	d01	N1 - Židle kovová s čalouněným sedákem 390-520 mm	ks		1 505,00		21,00		ILLY/chrom
20	d02	N2 - Psací stůl 760x1200x600 mm, LTD laminát 20mm, pohledové strany, výsuvné zásuvky	ks		3 800,00		21,00		ADP3+KPM
21	d03	N3 - Šatní skříň 1800x800x600 mm, LTD laminát	ks		4 000,00		21,00		S6PS
Díl: 7844e Jednací místnost									
22	18	N18 - Konferenční stolek 550x900x550 mm, DTD deska	ks		1 989,00		21,00		ATYP
23	19	N19 - Křeslo ušák 1050x850x900 mm - dřevo s čalouněním	ks		7 873,00		21,00		MORIS
24	e01	N1 - Židle kovová s čalouněným sedákem 390-520 mm	ks		1 505,00		21,00		ILLY/chrom
25	e11	N11 - Počítačový stůl 760x1800x800 mm, deska LTD 25mm, boky a příčka tl. 18mm, ABS hrany	ks		2 140,00		21,00		DP
26	e16	N16 - Uzamykatelná skříň 1800x800x400 mm, LTD lam., ABS hrany, police+dolní uzamykatelné dveře	ks		3 333,00		21,00		S5SD
Díl: 7844f Sklad prádla									
27	f14	N14 - Skříň otevřená policová 1800x800x400, LTD laminát tl. 25mm, ABS hrany	ks		2 515,00		21,00		S5N
Díl: 7844g Uskladnění obuvi									
28	20	N20 - Šatní lavice s roštem 420x1500x350 mm, kovová konstrukce + sedák z latí	ks		2 378,00		21,00		ATYP
29	21	N21 - Šatní skříň 1810x510x400 mm, s 5 uzamykatelnými dvířky, lam. Deska + klíče	ks		4 015,00		21,00		ATYP
Díl: ON Ostatní náklady									

Položkový rozpočet


S:	01	ISŠ Moravská Třebová
O:	01	ISŠ Moravská Třebová
R:	X1	Vnitřní vybavení

P.č.	Číslo položky	Název položky	MJ	Množství	Cena / MJ	Celkem	DPH	Cena s DPH	Typové označení
30	00411 R	Přípravné a průzkumné služby či práce, vyzorkování, koordinace vnitřního vybavení	Soubor		2 000,00		21,00		
31	784400R	Doprava a vnošení na místo určení	kpl		30 000,00		21,00		
32	784R001	Popis - nenaceňovat!	kpl			0,00	21,00	0,00	

- BAREVNÉ ŘEŠENÍ BUDE ODSOUHLASENO INVESTOREM NA STAVBĚ
- POČET A PŘESNÉ ROZMĚRY JEDNOTLIVÝCH VÝROBKŮ JE TŘEBA OVĚŘIT NA STAVBĚ, ZAMĚŘENÍ VÝROBKŮ PROVEDE A MONTÁŽNÍ SADY DODÁ DODAVATEL
- PŘESNÝ POČET PRVKŮ VNITŘNÍHO VYBAVENÍ BUDE ODSOUHLASEN INVESTOREM NA STAVBĚ
- JEDNOTLIVÉ VNITŘNÍ VYBAVENÍ JE PODROBNĚJI SPECIFIKOVÁNO VE VÝPISU VNITŘNÍHO VYBAVENÍ ZPRACOVANÉM PROJEKTANTEM

Celkem	1 377 060,00
---------------	---------------------

Poznámky uchazeče k zadání


LA. TECHNICKÉ PRÁCE S.R.O.
 Čechova 672, 781 01 Třebová
 IČ: 242 91 480 DIČ: CZ24291480
Provozovna:
 Kapitána Jaroše 369
 Rožmitál pod Třemšínem