

SMLOUVA O POSKYTNUTÍ NADAČNÍHO PŘÍSPĚVKU

Nadace O2

IČO: 26700000

se sídlem Praha 4 - Michle, Za Brumlovkou 266/2, PSČ 140 22

zapsaná v nadačním rejstříku u Městského soudu v Praze pod sp. zn. N 450

bankovní spojení: UniCredit Bank Czech Republic, a.s., Praha 1,

č. účtu: [REDAKCE]

zastoupená panem Hanym Farghalim, předsedou správní rady

(dále jen „**Nadace**“)

na straně jedné

a

ZŠ Dr. E. Beneše, Praha 9 - Čakovice

IČO: 70918805

se sídlem: Nám. J. Berana 500, Praha 9 - Čakovice, 196 00

zapsaná v obchodním rejstříku u Městského soudu v Praze pod sp. zn. Oddíl Pr 58

bankovní spojení: č. účtu: [REDAKCE]

zastoupená panem/paní Mgr. Martinem Střelec, ředitel

(dále jen „**Příjemce**“)

na straně druhé

uzavírají níže uvedeného dne tuto smlouvu o poskytnutí nadačního příspěvku
(dále jen „**Smlouva**“):

1. PŘEDMĚT SMLOUVY

- 1.1. Nadace prostřednictvím grantového programu O2 Chytrá škola podporuje osvětu a vzdělávací aktivity v oblasti bezpečí na internetu, digitální gramotnosti a zavádění technologií do výuky v České republice. Nadace má proto zájem podpořit aktivity Příjemce v rámci projektu popsaného v Přihlášce Příjemce, která je Přílohou č. 1 k této Smlouvě (dále jako „**Projekt**“), spočívající ve zvýšení mediální gramotnosti pedagogů, dětí, mladistvých a jejich rodičů, v prevenci negativních důsledků užívání internetu a v osvětě zaměřené na fenomény s tím související (dále jen „**účel**“).
- 1.2. Pro naplnění účelu uvedeného v předchozí odstavci Nadace poskytne za podmínek stanovených touto Smlouvou Příjemci nadační příspěvek ve výši až **58 400 Kč** (slovy: padesát osm tisíc a čtyři sta korun českých; dále jen „**nadační příspěvek**“). Konečná (skutečná) výše nadačního příspěvku poskytnutého dle této Smlouvy bude stanovena na základě finančního vypořádání dle čl. 4 Smlouvy a bude Příjemci písemně oznámena Nadací. Konečná výše nadačního příspěvku nemůže nikdy překročit částku uvedenou v první větě tohoto čl. 1.2 Smlouvy.
- 1.3. Příjemce prohlašuje, že nadační příspěvek uvedený v čl. 1.2 výše od Nadace přijímá, a zavazuje se, že jej bude používat pouze v souladu s účelem uvedeným v čl. 1.1 této Smlouvy a dle podmínek stanovených v této Smlouvě a jejích přílohách.

2. POSKYTNUTÍ NADAČNÍHO PŘÍSPĚVKU

- 2.1. Nadace poskytne Příjemci nadační příspěvek bezhotovostním převodem na účet Příjemce uvedený v záhlaví této Smlouvy, a to následujícím způsobem:
 - (i) částku ve výši **29 200 Kč** (slovy: dvacet devět tisíc a dvě stě korun českých) jako zálohovou platbu Nadace poskytne Příjemci do 30 kalendářních dní od účinnosti této Smlouvy;
 - (ii) částku ve výši až **29 200 Kč** (slovy: dvacet devět tisíc a dvě stě korun českých), jako závěrečnou platbu; tato závěrečná platba bude poskytnuta do 30 kalendářních dní od schválení lednové průběžné zprávy dle čl. 4 Smlouvy. Skutečná výše závěrečné platby (resp. celého nadačního příspěvku) přitom bude stanovena na základě finančního vypořádání Projektu dle čl. 4 Smlouvy.

3. VYUŽITÍ NADAČNÍHO PŘÍSPĚVKU

- 3.1. Příjemce se zavazuje využít nadační příspěvek k účelu specifikovanému v čl. 1.1 této Smlouvy, tj. k pokrytí nákladů Příjemce vynaložených v souvislosti s Projektem, vzniklých a uhrazených v době od 1. 9. 2020 do 30. 6. 2021.
- 3.2. Nadační příspěvek může Příjemce využít při naplňování účelu specifikovaného v čl. 1.1 této Smlouvy na úhradu následujících oprávněných nákladů Příjemce:
- (a) na tvorbu nových předmětů/kurzů zaměřených na podporu e-bezpečí a digitální gramotnosti, na inovaci předmětů/kurzů stávajících nebo na zavádění a rozvoj online výuky,
 - (b) na realizaci projektů využívajících IT nástroje, tj. realizaci dlouhodobých či krátkodobých projektů a projektových dnů a aktivit využívajících projektovou metodu,
 - (c) na tvorbu publikací, aplikací, videí nebo jiných nástrojů dalšího vzdělávání,
 - (d) odměny pedagogů, kteří se naplňováním účelu aktivně zabývají,
 - (e) na nákup technologického zařízení nezbytného k zajišťování aktivit dle tohoto čl. 3.2 Smlouvy; na tento typ nákladů může však být nadační příspěvek Příjemcem čerpán pouze do výše 20% z celkové výše poskytnutého nadačního příspěvku,
 - (f) dalších nákladů vynaložených na realizaci účelu,
- a to v souladu s podrobnějším plánem aktivit, který je součástí Přihlášky Příjemce tvořící Přílohu č. 1 této Smlouvy (dále jen „**plán aktivit**“).
- 3.3. Náklady Příjemce, k jejichž pokrytí je využit poskytnutý nadační příspěvek, jsou oprávněné, pokud splňují všechny níže uvedené podmínky:
- (i) musí být nezbytné pro realizaci účelu dle čl. 1.1 Smlouvy;
 - (ii) musí být vynakládány hospodárně a efektivně;
 - (iii) musí vzniknout a být uhrazeny v období specifikovaném v čl. 3.1 Smlouvy;
 - (iv) musí být doloženy kopiemi či originály příslušných (účetních) dokladů vystavených na Příjemce.
- 3.4. Naopak oprávněnými náklady nejsou zejména:
- (i) předané finance dalšímu subjektu na základě darovací smlouvy;
 - (ii) pokuty nebo úhrady za způsobenou škodu;
 - (iii) náklady, které Příjemce není schopen doložit příslušnými doklady;
 - (iv) náklady, které nebyly uhrazeny.

4. HODNOTÍCÍ ZPRÁVY, FINANČNÍ VYPOŘÁDÁNÍ PROJEKTU

- 4.1. Příjemce je povinen nejpozději do 31. 1. 2021 předložit Nadaci rozšířenou online monitorovací zprávu (dále jen „**průběžná zpráva**“); vzor průběžné zprávy nebo odkaz na ní je uveřejněn na: www.o2chytraskola.cz/grantovy-program. V této zprávě bude uveden popis konkrétního čerpání příspěvku a aktivit, které byly zrealizovány až do data uvedeného v první větě tohoto čl. 4.1 Smlouvy.
- 4.2. Příjemce je povinen nejpozději do 31. 7. 2021 předložit závěrečnou hodnotící zprávu (dále jen „**závěrečná zpráva**“); vzor závěrečné zprávy je Nadací uveřejněn na: www.o2chytraskola.cz/grantovy-program. Součástí závěrečné zprávy musí být též fotodokumentace z realizace aktivit v rámci Projektu, na jejichž zajištění Příjemce využil poskytnutý nadační příspěvek. Přílohou zprávy musí být též vyúčtování použití poskytnutého nadačního příspěvku. Vyúčtování musí být dodáno v účetní sestavě *Výsledovka analyticky dokladově*, kde bude uveden přehled analytických účtů, konkrétní doklady, čísla dokladů a kolik je na daném dokladu z nadačního příspěvku čerpáno; součástí vyúčtování musí být též kopie příslušných (účetních) dokladů.
- 4.3. Finanční vypořádání nadačního příspěvku probíhá na základě schválení závěrečné zprávy Nadací.
- 4.4. Pokud Příjemce nepředloží Nadaci závěrečnou zprávu včetně všech požadovaných dokumentů ve stanoveném termínu dle čl. 4.2 této Smlouvy, může Nadace jednostranně odstoupit od Smlouvy.

- 4.5. Nadace posoudí a případně schválí závěrečnou zprávu ve lhůtě 30 kalendářních dnů po jejím obdržení. Nadace může požadovat doplnění, upřesnění či vysvětlení informací a podkladů obsažených v závěrečné zprávě; k tomu Nadace stanoví Příjemci dodatečnou lhůtu. V takovém případě běží lhůta 30 dnů pro posouzení závěrečné zprávy až od okamžiku, kdy Příjemce poskytne Nadaci požadované doplnění, upřesnění či vysvětlení.
- Pokud Nadace ve lhůtě uvedené v tomto odstavci neschválí závěrečnou zprávu, má se za to, že Projekt byl realizován v rozporu s touto Smlouvou.
- 4.6. Výše nadačního příspěvku poskytovaného dle této Smlouvy bude odpovídat výši skutečných, náležitě doložených a oprávněných nákladů, které Příjemce uhradil v souladu s touto Smlouvou na realizaci Projektu a uvedl je v závěrečné zprávě. Celková částka, kterou Nadace poskytne Příjemci jako nadační příspěvek, nemůže překročit maximální výši nadačního příspěvku uvedenou v čl. 1.2 Smlouvy.
- 4.7. Pokud je výše skutečných, náležitě doložených a oprávněných nákladů, které Příjemce uhradil v souladu s touto Smlouvou na realizaci Projektu a uvedl je v závěrečné zprávě, nižší než částka, kterou Nadace Příjemci již poskytla, tj. nižší než součet částek poskytnutých Nadací dle čl. 2.1 bod (i) a (ii) této Smlouvy, je Příjemce povinen tento rozdíl Nadaci vrátit, a to nejdéle do 15 pracovních dnů od doručení písemného oznámení Nadace o výši nadačního příspěvku (určené na základě finančního vypořádání dle tohoto článku). Příjemci současně nevzniká nárok na poskytnutí částky specifikované v čl. 2.1 bod (iii) této Smlouvy.
- 4.8. Výše poskytovaného nadačního příspěvku přitom může být Nadací dále proporcionálně snížena dle objemu neoprávněných nákladů na realizaci Projektu zjištěných ve vyúčtování Projektu a také vzhledem k případným porušením ustanovení Smlouvy ze strany Příjemce.
- 4.9. V případě zrušení Příjemce bez likvidace je právní nástupce Příjemce povinen nevyčerpanou (tj. nepoužitou) část nadačního příspěvku Nadaci vrátit, pokud mu Nadace písemně nepotvrdí, že je oprávněn si tuto část ponechat.
- 4.10. V případě zrušení Příjemce s likvidací je Příjemce vždy povinen nevyčerpanou (tj. nepoužitou) část nadačního příspěvku Nadaci vrátit, a to bez zbytečného odkladu po vstupu do likvidace.
- 4.11. Příjemce vrátí nevyčerpanou část nadačního příspěvku dle předchozích odstavců tohoto článku na účet Nadace uvedený v záhlaví této smlouvy.
- 4.12. Veškeré náklady spojené s vrácením nadačního příspěvku či jeho části nese Příjemce.

5. PRÁVA A POVINNOSTI SMLUVNÍCH STRAN

- 5.1. Příjemce se zavazuje dodržovat tuto Smlouvu, včetně všech jejích příloh, a obecně závazné právní předpisy.
- 5.2. Příjemce se zavazuje zejména:
- (i) postupovat při realizaci Projektu a použití poskytnutého nadačního příspěvku v souladu s touto Smlouvou, včetně jejích příloh;
 - (ii) při realizaci Projektu využívat materiálů (např. metodických námětů na výuku) poskytnutých za tímto účelem Nadací a zveřejněných na webových stránkách Nadace: www.o2chytraskola.cz a/nebo uvedených v Příloze č. 2 k této Smlouvě – Pravidlech publicity; způsob využití takto poskytnutých materiálů je popsán v Přihlášce Příjemce, která tvoří Přílohu č. 1 k této Smlouvě;
 - (iii) při realizaci Projektu spolupracovat pouze s vybraným a schváleným vzdělávacím partnerem, který bude zajišťovat jednotlivé vzdělávací aktivity v rámci Projektu, včetně případné lektorské činnosti, a to způsobem popsáním v Přihlášce Příjemce, která tvoří Přílohu č. 1 k této Smlouvě;
 - (iv) bezodkladně informovat Nadaci o všech závažných změnách, které se týkají realizace Projektu, použití nadačního příspěvku nebo plnění této Smlouvy;
 - (v) provádět případné změny v Projektu pouze v souladu s postupy stanovenými v čl. 6 Smlouvy;

- (vi) poskytovat Nadaci všechny požadované informace týkající se Projektu a použití nadačního příspěvku a zpracovat příslušné zprávy o realizaci Projektu v souladu s postupy stanovenými níže v tomto čl. 5 Smlouvy;
 - (vii) poskytovat Nadaci pouze pravdivé, přesné a nezkrácené informace;
 - (viii) pravidelně (nejméně 1x za 2 měsíce) předávat Nadaci informace o výsledcích a průběhu projektu;
 - (ix) realizovat Projekt s náležitou péčí, efektivitou a transparentností v souladu s nejlepší známou praxí v příslušné oblasti a v souladu se Smlouvou;
 - (x) vrátit nadační příspěvek či jeho část v případech stanovených v této Smlouvě;
 - (xi) uchovat veškeré dokumenty související s realizací Projektu a použitím nadačního příspěvku v souladu s obecně závaznými právními předpisy, minimálně však po dobu 5 let od skončení období realizace Projektu;
 - (xii) bezodkladně předat Nadaci vzorky reklamních či informačních materiálů a dalších předmětů, které byly v rámci Projektu vytvořeny;
 - (xiii) využít každou vhodnou příležitost ke zveřejnění skutečnosti, že Projekt je podpořen z prostředků Programu, a to dle Pravidel publicity stanovených v Příloze č. 3 Smlouvy.
- 5.3. Nadace je oprávněna požadovat od Příjemce jakékoli informace týkající se Projektu a použití nadačního příspěvku. Příjemce je povinen Nadaci tyto informace poskytnout způsobem, v rozsahu, struktuře a termínu, které stanoví Nadace.
- 5.4. Příjemce je také povinen podávat informace o stavu realizace Projektu, a to v rozsahu a intervalech stanovených Nadací, minimálně však v rozsahu a intervalech stanovených v čl. 5.2 odst. (viii) této Smlouvy.
- 5.5. Nadace může požadovat informace k Projektu jako celku bez ohledu na to, jaká část Projektu je financována z nadačního příspěvku. Nadace může požadovat jakékoli dodatečné informace k prověření skutečností uvedených Příjemcem.
- 5.6. Nadace má právo kontrolovat, a to i prostřednictvím jí určených třetích osob, využití nadačního příspěvku Příjemcem, zejména zda je nadační příspěvek využíván v souladu s touto Smlouvou, a realizaci Projektu (tj. zda probíhá v souladu s touto Smlouvou). Nadace oznámí písemně (tj. včetně e-mailové zprávy) Příjemci datum a způsob kontroly a název či jméno osoby, která ji bude provádět. Příjemce je povinen poskytnout a zpřístupnit Nadaci nebo třetí osobě provádějící kontrolu veškeré relevantní dokumenty a informace a dále se zavazuje poskytnout k provedení kontroly patřičnou součinnost.
- Pro vyloučení pochybností si Smluvní strany stanoví, že tuto kontrolu může Nadace provádět i po schválení závěrečné zprávy dle čl. 4.5 této Smlouvy.
- 5.7. Příjemce se zavazuje průběžně evidovat všechny náklady Projektu a použití nadačního příspěvku způsobem stanoveným Nadací, minimálně však způsobem, který umožňuje efektivní kontrolu dle čl. 5.6 Smlouvy. Na výzvu Nadace je Příjemce povinen doložit ke všem nákladům Projektu originály příslušných (účetních) dokladů v termínech stanovených Nadací. Tím není dotčeno ustanovení čl. 4.2 této Smlouvy a povinnost Příjemce předložit k závěrečné zprávě kopie příslušných dokladů.
- 5.8. Nadace má dále právo, a to i po provedení finančního vypořádání dle čl. 4 Smlouvy, zjišťovat a ověřovat (a to i u třetích osob), zda informace poskytnuté Příjemcem pro účely získání nadačního příspěvku, uzavření této Smlouvy, určení výše nadačního příspěvku nebo finančního vypořádání dle čl. 4 Smlouvy jsou pravdivé, přesné a nezkrácené.
- Příjemce je povinen při tomto zjišťování a ověřování poskytnout Nadaci veškerou nezbytnou součinnost.
- 5.9. Příjemce souhlasí s tím, že Nadace je oprávněna zveřejnit základní informace o Příjemci, výši poskytnutého nadačního příspěvku a informace o Projektu a jeho výsledku. Nadace je současně vždy oprávněna uvádět informaci o tom, že Projekt byl podpořen Nadací. Nadace je zejména oprávněna uvádět tyto informace na svých webových stránkách, webových stránkách Programu a v propagačních a prezentačních materiálech Nadace.

6. ZMĚNY PROJEKTU, PŘEDČASNÉ UKONČENÍ PROJEKTU

- 6.1. Příjemce je povinen bezodkladně informovat Nadaci o zamýšlených změnách Projektu, použití nadačního příspěvku a také o změnách, které mají vliv na plnění Smlouvy.
- 6.2. Změny Projektu a změny použití nadačního příspěvku lze provést pouze se souhlasem Nadace. Příjemce je povinen předložit Nadaci žádost o takovou změnu nejpozději 15 kalendářních dnů před jejím provedením. Uvedená lhůta nemusí být dodržena pouze, pokud existují zvláštní okolnosti, které ospravedlňují nedodržení této lhůty. Existenci takových důvodů musí Příjemce řádně zdůvodnit v žádosti o změnu. Existenci takových zvláštních okolností potvrdí Nadace.
- 6.3. Nadace posoudí žádost Příjemce o změnu dle tohoto čl. 6 Smlouvy a navržené změny schválí nebo zamítne.
- 6.4. Příjemce je povinen oznámit Nadaci bez zbytečného prodlení změnu poskytnutých kontaktních údajů.
- 6.5. Změny v Projektu navržené Příjemcem a schválené Nadací jsou pro Příjemce závazné.
- 6.6. Pokud Příjemce nemůže z jakéhokoli důvodu realizaci Projektu dokončit, je povinen tuto skutečnost bezodkladně písemně oznámit Nadaci s uvedením důvodů.
- 6.7. Příjemce je v takovém případě povinen vrátit Nadaci již poskytnutý nadační příspěvek, resp. jeho poskytnutou část, a to ve lhůtě stanovené Nadací. Nadace však může i v takovém případě rozhodnout o poskytnutí (resp. ponechání) nadačního příspěvku či jeho části dle této Smlouvy, a to po posouzení závažnosti důvodů, pro které Příjemce nemůže realizaci Projektu dokončit. V takovém případě Nadace může poskytnout Příjemci nadační příspěvek nejvýše ve výši odpovídající skutečným, náležitě doloženým a oprávněným nákladům, které Příjemce dosud uhradil v souladu s touto Smlouvou na realizaci Projektu. Ustanovení čl. 4.6 věty druhé platí i pro tento případ.
- 6.8. Veškeré náklady spojené s vrácením nadačního příspěvku či jeho části nese Příjemce.

7. PORUŠENÍ SMLOUVY, Odstoupení od Smlouvy

- 7.1. Pokud Příjemce použije nebo používá nadační příspěvek v rozporu s podmínkami sjednanými v této Smlouvě (včetně jejích příloh), je povinen nadační příspěvek Nadaci vrátit jako bezdůvodné obohacení. Nadace v takovém případě písemně vyzve Příjemce k vrácení nadačního příspěvku a stanoví mu lhůtu k vrácení nadačního příspěvku.
- 7.2. Nadace může nejprve písemně vyzvat Příjemce ke zjednání nápravy a určit mu k tomu lhůtu. Výzva ke zjednání nápravy však není podmínkou pro výzvu k vrácení nadačního příspěvku.
- 7.3. Nadace má dále právo odstoupit od Smlouvy v těchto případech:
 - (i) Příjemce neplní jakoukoli povinnost dle této Smlouvy a nezjedná nápravu (tj. svou povinnost nesplní) ani do 10 pracovních dnů od doručení písemné výzvy Nadace ke zjednání nápravy;
 - (ii) Obdarovaný nesplní povinnost uvedenou v čl. 8.2 věta první této Smlouvy ve stanovené lhůtě;
 - (iii) Příjemce v průběhu realizace Projektu uvede nepravdivé, neúplné či zkreslené informace či prohlášení;
 - (iv) Příjemce provede změnu Projektu nebo změnu použití nadačního příspěvku v rozporu s čl. 6 této Smlouvy;
 - (v) Příjemce je ve smyslu insolvenčního zákona (č. 186/2006 Sb.) v úpadku nebo mu úpadek hrozí;
 - (vi) na majetek Příjemce byl prohlášen konkurs ve smyslu insolvenčního zákona;
 - (vii) proti Příjemci je vedeno řízení o výkonu rozhodnutí, exekuční řízení nebo insolvenční řízení;
 - (viii) proti Příjemci či kterémukoli členovi projektového týmu bylo zahájeno trestní řízení pro podezření z úmyslného trestného činu;
 - (ix) Příjemce je pravomocně odsouzen za úmyslný trestný čin;

- (x) Příjemce včas a řádně nesplní jakoukoli z informačních povinností dle této Smlouvy nebo včas a řádně nesplní svou povinnost předložit závěrečnou zprávu dle čl. 4 Smlouvy.
- 7.4. Pokud se kterákoli ze Smluvních stran domnívá, že Smlouvu nelze dále efektivně nebo řádně plnit, pak je o tom povinna informovat druhou Smluvní stranu a tuto záležitost s ní projednat. Smluvní strana je oprávněna odstoupit od Smlouvy, pokud se Smluvní strany neshodnou na řešení předmětné záležitosti ani do 15 pracovních dnů od informování druhé Smluvní strany dle tohoto odstavce tohoto článku Smlouvy.
- 7.5. Odstoupení dle této Smlouvy musí být písemné a je účinné okamžikem doručení druhé Smluvní straně. V případě odstoupení je Příjemce povinen vrátit Nadaci již poskytnutý nadační příspěvek, resp. již poskytnutou část nadačního příspěvku, a to nejdéle do 15 pracovních dnů od doručení odstoupení.
- 7.6. Veškeré náklady spojené s vrácením nadačního příspěvku či jeho části nese Příjemce.

8. DALŠÍ USTANOVENÍ

- 8.1. Příjemce je příspěvkovou organizací ve smyslu zákona č. 250/2000 Sb., o rozpočtových pravidlech územních rozpočtů (dále jen „**zákon o rozpočtových pravidlech**“). Dle § 27 odst. 7 písm. b) zákona o rozpočtových pravidlech je Příjemce povinen zajistit si předem písemný souhlas svého zřizovatele při nabytí majetku, jinak se k právního jednání Příjemce nepřihlíží. Příjemce podpisem této Smlouvy prohlašuje, že zřizovatel Příjemce udělil písemný souhlas s tím, aby Nadace poskytla Příjemci nadační příspěvek na základě této Smlouvy, a to buď v konkrétním rozhodnutí (souhlasu) příslušného orgánu zřizovatele nebo přímo ve zřizovací listině Příjemce. Kopie písemného souhlasu tvoří přílohu č. 3 této Smlouvy.
- 8.2. Příjemce je dle § 2 odst. 1 písm. h) zákona č. 340/2015 Sb., o zvláštních podmínkách účinnosti některých smluv, uveřejňování těchto smluv a o registru smluv (dále jen „**zákon o registru smluv**“) osobou povinnou zveřejnit tuto Smlouvu v registru smluv. Příjemce se zavazuje splnit tuto povinnost nejpozději do dvou měsíců od okamžiku uzavření této Smlouvy. S ohledem na uvedené tato Smlouva nabyde účinnosti dnem uveřejnění v registru smluv. Pokud Příjemce neprokáže Nadaci, že tato Smlouva byla uveřejněna prostřednictvím registru smluv, ani do tří měsíců ode dne, kdy byla uzavřena, platí, že je zrušena od počátku.
- 8.3. Příjemce je povinen zaplatit Nadaci smluvní pokutu ve výši 0,05% z dlužné částky za každý započatý den prodlení Příjemce se splněním povinnosti vrátit Nadaci nadační příspěvek či jeho část dle jakéhokoli ustanovení této Smlouvy.
- 8.4. Nadace nenese odpovědnost za případnou škodu nebo jinou újmu způsobenou Příjemci nebo na majetku Příjemce v souvislosti s realizací Projektu. Příjemce nemůže požadovat náhradu takové případné škody či jiné újmy nebo navýšení nadačního příspěvku v souvislosti s takovou případnou škodou či jinou újmou.
- 8.5. Příjemce bere na vědomí, že má v souvislosti s realizací Projektu odpovědnost vůči třetím osobám, včetně odpovědnosti za škodu nebo jinou újmu, která by případně vznikla při realizaci Projektu nebo v souvislosti s ní.
- 8.6. Nadace nenabývá vlastnické ani jiné právo k výsledku Projektu. Příjemce se zavazuje umožnit Nadaci na její žádost bezplatně užívat výsledky Projektu a k tomu jí případně poskytnout příslušná oprávnění.

9. ZÁVĚREČNÁ USTANOVENÍ

- 9.1. Tato Smlouva nabývá platnosti dnem jejího podpisu oběma smluvními stranami, účinnosti dnem splnění podmínky uvedené v čl. 8.2 této Smlouvy.
- 9.2. Vztahy touto Smlouvou výslovně neupravené se řídí příslušnými ustanoveními zákona č. 89/2012 Sb., občanského zákoníku.
- 9.3. Tato Smlouva smí být měněna či doplňována pouze se souhlasem obou smluvních stran, a to formou písemných číslovaných dodatků.
- 9.4. Nedílnou součástí této Smlouvy je: Příloha č. 1 – Přihláška Příjemce
Příloha č. 2 – Pravidla publicity

Příloha č. 3 – Souhlas zřizovatele Příjemce

- 9.5. Tato Smlouva je vyhotovena ve dvou stejnopisech, přičemž jeden obdrží Příjemce a jeden obdrží Nadace.
- 9.6. Smluvní strany prohlašují, že si tuto Smlouvu přečetly a souhlasí s jejím obsahem, na důkaz čehož níže připojují své podpisy.

Za Nadaci O2:

Za ZŠ Dr. E. Beneše, Praha 9 – Čakovice:

V Praze dne 7.7. 2020

V Praze dne 22.6. 2020



Předseda správní rady



Mgr. Martin Střelec
ředitel



10000, B.C. CZ 70918805

Příloha č. 1 Smlouvy o poskytnutí nadačního příspěvku – Přihláška Příjemce

(Text is faint and mostly illegible)

Příloha č. 2 Smlouvy o poskytnutí nadačního příspěvku – Pravidla publicity

1. Povinnosti Příjemce

Na základě podmínek Smlouvy je Příjemce odpovědný za publicitu Projektu, který je podpořen z prostředků programu O2 Chytrá škola Nadace.

Příjemce je povinen na veškeré související dokumentaci a na propagačních a reklamních materiálech (např. materiálech pro kurzy, brožury, letáky, plakáty) jasně uvést, že jsou financovány z prostředků programu O2 Chytrá škola.

a) Propagační materiály

Nadace poštou zašle Příjemci nejpozději k 1. 9. 2020 balíček propagačních materiálů:

- **5 ks vytištěných plakátů vel. A4.** Příjemce je povinen z toho 2 plakáty trvale umístit na nástěnky v prostorách školy, zejména takové nástěnky, ke kterým mají přístup i rodiče žáků (u družiny, vchodu atd.)
- **3 ks samolepek na dveře školy provozované Příjemce. Samolepku je Příjemce povinen umístit na vstupní dveře školy.**
- **1 ks banner (rozměry 60 x 40 cm) pro účely vzdělávacích akcí**

V případě vlastního tisku / výroby plakátů pro podpořený Projekt je Příjemce povinen na plakáty umístit logo programu O2 Chytrá škola včetně textu uvedeného v bodě 2 této Přílohy č. 2.

V případě přípravy publikací, webových prezentací, aplikací či vzdělávacích materiálů financovaných Příjemcem v rámci Projektu je Příjemce povinen uvést logo programu O2 Chytrá škola na jejich titulní straně:

- i) Titulní stranou publikace se pro účely dodržování pravidel publicity dle této Přílohy č. 2 rozumí:
 - desky publikace – přední i zadní strana (viditelné při zavření publikace),
 - vnitřní strana přední části desek
 - první vnitřní strana publikace.
- ii) Titulní stranou skládaného letáku se pro účely dodržování pravidel publicity dle této Přílohy č. 2 rozumí: přední či zadní strana složeného letáku (logo je tak viditelné, pokud je leták standardně složen).
- iii) V případě informací, které jsou Příjemcem zpřístupněny elektronicky (např. například materiály v pdf ke stažení na webových stránkách, webové stránky týkající se programu O2 Chytrá škola) nebo jako audiovizuální materiál, platí stejné zásady, jako byly uvedeny výše v této Příloze č. 3. Logo musí být viditelně umístěno na hlavní straně, případně na začátku či konci audiovizuálního materiálu.
- iv) Titulní stranou webové prezentace se pro účely dodržování pravidel publicity dle této Přílohy č. 2 rozumí home page/landing page webové stránky.

b) Webové stránky Příjemce

Příjemce je povinen po dobu trvání projektu umístit logo O2 Chytrá škola s odkazem na www.o2chytraskola.cz na svoje webové stránky

c) Newsletter pro rodiče

Rozesílá-li Příjemce rodičům žáků elektronický zpravodaj, je Příjemce povinen v něm zmínit informaci o podpoře z programu O2 Chytrá škola a umístit zde logo programu O2 Chytrá škola s odkazem na portál www.o2chytraskola.cz.

2. Formulace textu

Všechny tištěné či online materiály realizované za podpory programu O2 Chytrá škola, musí obsahovat následující znění jedné z níže uvedených formulací:

*„Podpořeno z programu O2 Chytrá škola.“
„Díky programu O2 Chytrá škola.“*

3. Loga

Příjemce je povinen používat pouze verzi loga programu O2 Chytrá škola, která je ke stažení na stránkách <https://www.o2chytraskola.cz/o-nas>.

4. Akce

Pokud Příjemce organizuje v rámci grantové podpory vzdělávací akci pro učitele, rodiče nebo žáky, je povinen na viditelném místě v prostorách, kde se akce koná, umístit 1 ks banneru poskytnutého za tímto účelem Nadací dle bodu 1 písm. a) této Přílohy č. 2.

Příloha č. 3 Smlouvy o poskytnutí nadačního příspěvku – Souhlas zřizovatele Příjemce

MĚSTSKÁ ČÁST PRAHA ČAKOVICE

54. Rada městské části ze dne 08.06.2020

VÝPIS USN RM 245/2020

Účast ZŠ Dr. E. Beneše v programu O2 Chytrá škola

Žádost ZŠ Dr. E. Beneše o vyjádření souhlasu s účastí v programu O2 Chytrá škola, který má být v letošním roce zaměřen na aplikace a digitální technologie, které lze využívat venku.

Rada městské části

1. schvaluje

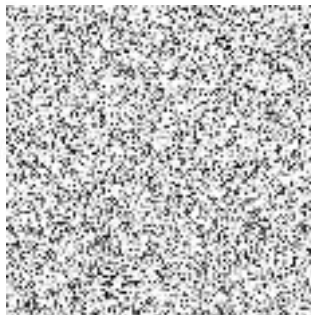
účast ZŠ Dr. Edvarda Beneše v programu O2 Chytrá škola, na který byl poskytnut grant ve výši 58.400,- Kč.

1. Kateřina Marszálková, Zastupující vedoucí OŠKS
Zaslat výpis usnesení žadateli.

Termín: 12.06.2020

Usnesení - Schváleno (Pro: 7, Proti: 0, Zdržel se: 0, Poznámka:)

Ing. Jiří Vintiška
starosta



Alexander Lochman, Ph.D. v.r.
zástupce starosty