



evidenční číslo smlouvy: S-3357/REG/2020

**Veřejnoprávní smlouva o poskytnutí neinvestiční dotace z rozpočtu  
Středočeského kraje podle Programu na podporu informačních center  
Středočeského kraje pro rok 2020**

**Smluvní strany**

**Středočeský kraj**

se sídlem: Zborovská 11, 150 21 Praha 5

zastoupený: Martinem Draxlerem, radním Středočeského kraje pro oblast regionálního rozvoje, cestovního ruchu a sportu, pověřeným podpisem smlouvy na základě usnesení č. 099-24/2020/ZK ze dne 1. 6. 2020

IČO: 70891095 DIČ: CZ70891095

bankovní spojení: [REDACTED]

(dále jen „Poskytovatel“)

a

**Centrum vzdělávání, informací a kultury, p. o.**

se sídlem: náměstí Arnošta z Pardubic 1, 282 01 Český Brod

zastoupené: Petrem Steklým, ředitelem příspěvkové organizace

IČO: 46390472

bankovní spojení: [REDACTED]

(dále jen „Příjemce“)

**uzavírají podle § 10a a následujících zákona č. 250/2000 Sb., o rozpočtových pravidlech územních rozpočtů, ve znění pozdějších předpisů (dále jen „z. č. 250/2000 Sb.“) tuto smlouvu:**

**Článek 1**

**ZÁKLADNÍ USTANOVENÍ**

1. Smluvní strany se zavazují dodržovat povinnosti a postupy podle příslušných ustanovení z. č. 250/2000 Sb. a zákona č. 320/2001 Sb., o finanční kontrole ve veřejné správě a o změně některých zákonů (zákon o finanční kontrole), ve znění pozdějších předpisů (dále jen „z. č. 320/2001 Sb.“).
2. Dotace poskytovaná dle této smlouvy Poskytovatelem Příjemci je dle z. č. 320/2001 Sb. veřejnou finanční podporou.
3. Pro potřeby této smlouvy se rozumí:
  - a) dotací peněžní prostředky poskytnuté z rozpočtu Středočeského kraje Příjemci na stanovený účel,

- b) finančním vypořádáním dotace přehled o čerpání dotace a doložení použití poskytnutých peněžních prostředků formou závěrečné zprávy a fotodokumentace (dále jen „vyúčtování činnosti IC“) a vrácení nepoužitých peněžních prostředků do rozpočtu Středočeského kraje,
- c) porušením rozpočtové kázně každé neoprávněné použití nebo zadržetí peněžních prostředků poskytnutých jako dotace z rozpočtu Středočeského kraje,
- d) neoprávněným použitím peněžních prostředků je jejich použití, kterým byla porušena povinnost stanovená právním předpisem, přímo použitelným předpisem Evropské unie nebo veřejnoprávní smlouvou. Za neoprávněné použití peněžních prostředků se považuje také:
- porušení povinnosti, která souvisí s účelem, na který byly peněžní prostředky poskytnuty, stanovené právním předpisem, přímo použitelným předpisem Evropské unie, veřejnoprávní smlouvou nebo při poskytnutí peněžních prostředků podle zvláštního právního předpisu, ke kterému došlo po připsání peněžních prostředků na účet Příjemce,
  - porušení povinnosti stanovené v předchozím odstavci, ke kterému došlo před připsáním peněžních prostředků na účet Příjemce a které ke dni připsání trvá; den připsání peněžních prostředků na účet Příjemce se považuje za den porušení rozpočtové kázně,
  - neprokáže-li Příjemce peněžních prostředků, jak byly tyto prostředky použity,
- e) zadržetím peněžních prostředků je porušení povinnosti vrácení poskytnutých prostředků ve stanoveném termínu; dnem porušení rozpočtové kázně je v tomto případě den následující po dni, v němž marně uplynul termín stanovený pro vrácení poskytnutých prostředků.
- f) ukončením podporované činnosti turistického informačního centra (dále jen „činnost IC“) v kalendářním roce 2020
1. datum převzetí posledního díla nebo části díla nebo dodávky nebo služby podporované dotací, které/á je posledním plněním činnosti IC, tj. datum uvedené v předávacím protokolu mezi Příjemcem a dodavatelem posledního plnění činnosti IC, nebo, není-li takový protokol, pak datum posledního zdanitelného plnění dotací podporované činnosti IC, které je uvedeno na příslušném daňovém dokladu,
- nebo
2. datum posledního výkonu práce zaměstnance/ů Příjemce na podporovanou činnost IC, a to datum, které dle bodu 1. nebo 2. nastane později.

## Článek 2

### PŘEDMĚT SMLOUVY A ÚČEL

1. Předmětem smlouvy je poskytnutí neinvestiční dotace Poskytovatelem Příjemci z rozpočtu Středočeského kraje podle Programu na podporu informačních center Středočeského kraje pro rok 2020 (dále jen „**Program**“) na zajištění činnosti **Centra vzdělávání, informací a kontroly v Českém Brodě, náměstí Arnošta z Pardubic 1, 282 01 Český Brod** (dále jen „**IC**“) v kalendářním roce 2020.
2. Specifikace činnosti IC:

Popis, způsob realizace, účel, cíle a přínosy činnosti IC jsou uvedeny v žádosti Příjemce o poskytnutí dotace prostřednictvím veřejnoprávní smlouvy z Programu na podporu informačních center Středočeského kraje pro rok 2020, která byla doručena Poskytovateli dne 17. 02. 2020, číslo jednací Poskytovatele 028157/2020/KUSK a je přílohou č. 1 této smlouvy.

Z projektu budou hrazeny úkony popsané v žádosti (příloha č. 1) a specifikované v položkovém rozpočtu žádosti o dotaci (příloha č. 2).

3. Celkové předpokládané finanční náklady na činnost IC dle žádosti činí 112 474 Kč (slovy: jedno sto dvanáct tisíc čtyři sta sedmdesát čtyři korun českých).
4. Příjemci bude na základě této smlouvy poskytnuta Poskytovatelem dotace z rozpočtu Středočeského kraje v maximální výši **100 000 Kč** (slovy: jedno sto tisíc korun českých), maximálně však ve výši 90 % z celkových skutečných uznatelných finančních nákladů na činnost IC.
5. Minimální finanční spoluúčast Příjemce činí 10 % z celkových skutečných uznatelných finančních nákladů na činnost IC.
6. Pokud budou celkové skutečné uznatelné finanční náklady činnosti IC nižší než celkové předpokládané finanční náklady na činnost IC, je Příjemce povinen vrátit Poskytovateli takové poskytnuté peněžní prostředky z dotace Poskytovatele, které převýší 90 % z celkových skutečných uznatelných finančních nákladů na činnost IC.
7. Pokud celkové skutečné uznatelné finanční náklady činnosti IC překročí celkové předpokládané finanční náklady na činnost IC, uhradí Příjemce částku tohoto překročení z vlastních finančních zdrojů.
8. Dotace je poskytována Příjemci i na finanční náklady činnosti IC, spočívající v uhrazené dani z přidané hodnoty v souvislosti s činností IC, a to v těchto případech:
  - a) není-li Příjemce registrovaným plátcem daně z přidané hodnoty dle zákona č. 235/2004 Sb., ve znění pozdějších předpisů (dále jen „z. č. 235/2004 Sb.“),
  - b) je-li Příjemce registrovaným plátcem daně z přidané hodnoty, kterému však nevznikl v souvislosti s činností IC nárok na odpočet uhrazené daně z přidané hodnoty dle z. č. 235/2004 Sb.,
  - c) je-li Příjemce registrovaným plátcem daně z přidané hodnoty, kterému vznikl v souvislosti s činností IC pouze částečný nárok na odpočet uhrazené daně z přidané hodnoty; v tomto případě je Příjemci poskytována dotace i na finanční náklady činnosti IC spočívající v uhrazené dani z přidané hodnoty, u níž Příjemci nevznikl nárok na odpočet daně z přidané hodnoty dle z. č. 235/2004 Sb.
9. Dotace není poskytována Příjemci na finanční náklady činnosti IC, spočívající v uhrazené dani z přidané hodnoty v souvislosti s činností IC, je-li Příjemce registrovaným plátcem daně z přidané hodnoty, kterému vznikl v souvislosti s činností IC nárok na odpočet daně z přidané hodnoty ve výši uhrazené daně z přidané hodnoty dle z. č. 235/2004 Sb.
10. Do celkových skutečných uznatelných finančních nákladů na činnost IC se nezapočítává uhrazená daň z přidané hodnoty, kterou uhradil Příjemce při činnosti IC, u níž mu vznikl nárok na odpočet daně z přidané hodnoty dle z. č. 235/2004 Sb.
11. Příjemce nemůže v případě úspory peněžních prostředků vzešlé z výběrového řízení nebo v průběhu činnosti IC požádat o rozšíření účelu dotace nebo o jiný účel dotace než na jaký mu byla dotace poskytnuta, tzn. účel uvedený v odstavci 1 a 2 tohoto článku.
12. Dotaci nelze použít na činnost IC, je-li na činnost IC poskytnuta dotace z jiného dotačního titulu z rozpočtu Středočeského kraje, státního rozpočtu nebo prostředků Evropské unie.
13. Z dotace nelze hradit náklady na jinou činnost IC nebo na jiný projekt, na kterou/ý byla poskytnuta dotace z Programu jiného IC.
14. Uznatelné náklady činnosti IC jsou náklady vzniklé Příjemci v souvislosti s činností IC od 1. 1. 2020 do 31. 12. 2020 za podmínky, že se jedná o uznatelné náklady činnosti IC, na který byla Příjemci dotace poskytnuta.

15. Nezpůsobilými výdaji činnosti IC v kalendářním roce 2020 jsou:
- a) náklady za zboží či služby, které nesouvisí s realizací projektu,
  - b) nákup věcí určených pro osobní spotřebu,
  - c) nákup nábytku,
  - d) nájemy,
  - e) náklady na energie (např. elektřina, plyn, vodné),
  - f) platby za telefony, internet, poštovní služby,
  - g) platby za pohonné hmoty,
  - h) náklady na občerstvení,
  - i) poplatky za ochranné známky,
  - j) členské poplatky,
  - k) nákupy pozemků a budov,
  - l) úhrada půjček či úvěrů, škod či leasingů,
  - m) náklady na pořízení a subdodávky od třetí osoby, která dodává konečnému příjemci za vyšší, než jakou by dosáhl za stejných podmínek u běžného dodavatele či výrobce,
  - n) daňové poradenství, pokuty, penále, výdaje na správní poplatky,
  - o) silniční daň,
  - p) správní a místní poplatky,
  - q) výdaje, které nejsou doloženy účetními doklady,
  - r) daň z přidané hodnoty v případě, že je žadatel plátcem DPH;

### Článek 3

#### ZÁVAZKY SMLUVNÍCH STRAN

1. Poskytovatel se zavazuje poskytnout Příjemci dotaci z rozpočtu Středočeského kraje v souladu s článkem 2 této smlouvy, a to za podmínek uvedených v této smlouvě, v Programu a v z. č. 250/2000 Sb.
2. Převod peněžních prostředků bude Poskytovatelem proveden bankovním převodem na výše uvedený účet Příjemce, a to jednorázově do 30 dnů po oboustranném podpisu této smlouvy.
3. Příjemce se zavazuje:

- a) použít poskytnutou dotaci pouze ke sjednanému účelu a v souladu se specifikací činnosti IC popsanou v článku 2 odstavci 2, této smlouvy, tj. pouze na činnost IC, a to hospodárně.

V případě nedodržení této povinnosti Příjemcem odpovídá odvod za porušení rozpočtové kázně výši neoprávněně použitých peněžních prostředků, tj. výši použitých peněžních prostředků nesouvisejících se sjednaným účelem a specifikací činnosti IC nebo výši peněžních prostředků použitých nehospodárně. Toto ustanovení platí i v případě, že Příjemce neprokáže, jak byly poskytnuté peněžní prostředky použity.

- b) dokončit podporovanou činnost IC v kalendářním roce 2020, nejpozději do **31. 12. 2020**.

c) viditelně uvádět a označit, pokud to povaha činnosti IC dovoluje,

- na všech zveřejněných dokumentech, které souvisejí s činností IC,
- při všech formách propagace činnosti IC,
- v průběhu činnosti IC,
- po skončení činnosti IC

že: „činnost IC byla realizována s finančním příspěvím Středočeského kraje“.

d) příjemce je povinen v případě informování sdělovacích prostředků o podporované činnosti IC uvést skutečnost, že činnost IC byla podpořena Středočeským krajem,

e) na výstupech podporované činnosti IC typu publikací, internetových stránek či jiných nosičů je povinen Příjemce uvést skutečnost, že činnost IC podpořil Středočeský kraj (dále „Sponzorský vzkaz“) v provedení respektující logomanuál Poskytovatele. Příjemce podpisem smlouvy výslovně prohlašuje, že se s daným logomanuálem seznámil,

f) příjemce je povinen předložit návrh způsobu použití a umístění „Sponzorského vzkazu“ ke schválení Odboru regionálního rozvoje Krajského úřadu Středočeského kraje, případně upravit návrh podle jeho námitek a předložit mu „Sponzorský vzkaz“ ke konečnému schválení,

g) logo Středočeského kraje je ochrannou známkou, která požívá ochrany podle zákona č. 441/2003 Sb., o ochranných známkách a o změně zákona č. 6/2002 Sb., o soudech, soudcích, přísedících a státní správě soudů a o změně některých dalších zákonů (zákon o soudech a soudcích), ve znění pozdějších předpisů (zákon o ochranných známkách), ve znění pozdějších předpisů,

h) v případě nedodržení uvedených povinností Příjemcem odpovídá odvod za každé takové porušení rozpočtové kázně výši 0,05% až 1 % z celkových poskytnutých peněžních prostředků, a to na základě rozhodnutí Krajského úřadu Středočeského kraje, ve kterém přihlédne při stanovení výše odvodu k závažnosti porušení a jeho vlivu na dodržení účelu dotace. Jednotlivá porušení rozpočtové kázně a odvody za porušení rozpočtové kázně se v těchto případech sčítají,

i) vést v účetnictví nebo daňové evidenci řádné a odděleně sledování přijatých a použitých peněžních prostředků dotace.

V případě nedodržení této povinnosti Příjemcem odpovídá odvod za toto porušení rozpočtové kázně výši 0,05 % až 2 % z celkových poskytnutých peněžních prostředků, a to na základě rozhodnutí Krajského úřadu Středočeského kraje, ve kterém přihlédne při stanovení výše odvodu k závažnosti porušení a jeho vlivu na dodržení účelu dotace,

j) výběr dodavatele musí být Příjemcem proveden v souladu se zákonem č. 134/2016 Sb., o zadávání veřejných zakázek, ve znění pozdějších předpisů. Příjemce je povinen při zadání veřejné zakázky dodržovat zásady transparentnosti, rovného zacházení a zákazu diskriminace. Příjemce je povinen zadávat veřejné zakázky malého rozsahu za cenu maximálně ve výši ceny v místě a čase obvyklé.

V případě nedodržení uvedených povinností Příjemcem, odpovídá odvod za porušení rozpočtové kázně výši 0,05 % až 100 % peněžních prostředků, které byly Poskytovatelem poskytnuty Příjemci na úhradu výdajů spojených s veřejnou zakázkou, při jejímž zadání došlo k porušení výše uvedených povinností, a to na základě rozhodnutí Krajského úřadu Středočeského kraje, ve kterém přihlédne při stanovení výše odvodu k závažnosti porušení a jeho vlivu na dodržení účelu dotace,

k) dodržet, že zaměstnanci a blízké osoby Příjemce nebo osoby ovládající Příjemce či osoby Příjemcem ovládané se nesmějí podílet na plnění veřejných zakázek zadávaných Příjemcem, spočívajících v poskytování dodávek, služeb a stavebních prací spojených s činností IC, které

jsou hrazeny z poskytnuté dotace a rovněž z vlastních zdrojů Příjemce (ani působit jako subdodavatel veřejných zakázek zadávaných Příjemcem). Výjimku z tohoto ustanovení může udělit na základě písemné žádosti Příjemce Rada Středočeského kraje.

V případě nedodržení uvedených povinností Příjemcem, odpovídá odvod za porušení rozpočtové kázně výši 0,05 % až 100 % peněžních prostředků, které byly Poskytovatelem poskytnuty Příjemci na úhradu výdajů spojených s veřejnou zakázkou, při jejímž zadání došlo k porušení výše uvedených povinností, a to na základě rozhodnutí Krajského úřadu Středočeského kraje, ve kterém přihlédně při stanovení výše odvodu k závažnosti porušení a jeho vlivu na dodržení účelu dotace,

- l) zpracovat a předložit (doručit) Poskytovateli Dokumentaci závěrečného vyhodnocení a vyúčtování činnosti IC na Krajský úřad Středočeského kraje – Odbor regionálního rozvoje ve lhůtě:
  - do 60 kalendářních dnů od ukončení podporovaných aktivit, na které IC v roce 2020 žádá dotaci,nebo
  - do 60 kalendářních dnů od uzavření této smlouvy,nebo
  - do 30 dnů ode dne připsání peněžních prostředků dotace na účet Příjemce,a to v té lhůtě, která z těchto tří lhůt skončí nejpozději, tj. jako poslední.
4. Dokumentace závěrečného vyhodnocení a vyúčtování činnosti IC předložená Příjemcem Poskytovateli musí obsahovat:
  - a) název Příjemce,
  - b) název činnosti IC,
  - c) název Programu,
  - d) evidenční číslo smlouvy Poskytovatele, uvedené na str. 1 této smlouvy,
  - e) datum ukončení podporované činnosti IC v souladu s článkem 1, odst. 3, písm. f) této smlouvy,
  - f) stručnou zprávu o činnosti IC včetně zhodnocení přínosů a naplnění účelu činnosti IC, dodržení termínu ukončení podporované činnosti IC dle této smlouvy a konstatování, zda byly nebo nebyly dodrženy předpokládané finanční náklady na činnost IC,
  - g) fotodokumentace podporované činnosti. Doložení realizovaných aktivit formou fotografií, pdf dokumentů či jiným relevantním způsobem. Odkazy na on-line zveřejnění realizovaných aktivit. Prezenční listy či jiné dokumenty dokládající podporované aktivity.
  - h) vyúčtování činnosti IC ve struktuře uvedené v následujícím odstavci tohoto článku,
  - i) prohlášení statutárního zástupce Příjemce o tom, že veškeré údaje uvedené v dokumentaci závěrečného vyhodnocení a vyúčtování činnosti IC jsou úplné a pravdivé,
  - j) datum a podpis statutárního zástupce Příjemce.
5. Vyúčtování činnosti IC bude mít tuto strukturu:
  - a) celkové předpokládané finanční náklady na podporovanou činnost IC v Kč,
  - b) celkové skutečné uznatelné finanční náklady na podporovanou činnost IC v Kč,
  - c) celková maximální výše dotace uvedená v článku 2 této smlouvy v Kč,

- d) výše dotace v Kč, která byla připsána na účet Příjemce do dne vyhotovení vyúčtování činnosti IC,
- e) výše dotace v Kč, na kterou vznikl Příjemci nárok při dodržení minimální finanční spoluúčasti Příjemce stanovené v článku 2 této smlouvy v procentech z celkových uznatelných finančních nákladů na činnost IC v Kč,
- f) výše dotace v Kč, kterou je povinen Příjemce vrátit na účet Poskytovatele, jestliže je podíl Příjemce na úhradě celkových skutečných uznatelných finančních nákladů na činnost IC nižší, než je stanovený jako minimální spoluúčast Příjemce v procentech v článku 2. této smlouvy, včetně uvedení data, kdy byla nebo bude příslušná výše dotace vrácena a účet Poskytovatele, pokud má Příjemce povinnost vrátit příslušnou výši dotace na účet Poskytovatele.
- g) přehled všech skutečných uznatelných finančních nákladů na činnost IC v Kč včetně kopií příslušných účetních dokladů, dokládajících jejich úhradu (kopie účetních a daňových dokladů, výpisů z účtu Příjemce, který je uveden na str. 1 této smlouvy, pokladních dokladů, DPP, DPČ, smlouvy, objednávky atd.),

Do celkových skutečných uznatelných finančních nákladů na činnost IC se nezapočítává uhrazená daň z přidané hodnoty, kterou uhradil Příjemce při činnosti IC, u níž mu vznikl nárok na odpočet daně z přidané hodnoty dle z. č. 235/2004 Sb.

6. Příjemce se dále zavazuje:

- a) vrátit Poskytovateli příslušnou část skutečně poskytnuté dotace Poskytovatelem, kterou je povinen Příjemce vrátit Poskytovateli, jestliže je podíl Příjemce na úhradě celkových skutečných uznatelných finančních nákladů na činnost IC nižší, než je stanovený jako minimální spoluúčast Příjemce v procentech v článku 2. této smlouvy, ve lhůtě

- do 60 kalendářních dnů od ukončení podporované činnosti IC,

nebo

- do 60 kalendářních dnů od uzavření této smlouvy,

nebo

- do 30 dnů ode dne připsání peněžních prostředků dotace na účet Příjemce,

a to v té lhůtě, která z těchto tří lhůt skončí nejpozději, tj. jako poslední.

Pokud tak Příjemce neučiní, odpovídá odvod za porušení rozpočtové kázně výši zadržovaných peněžních prostředků.

- b) vrátit Poskytovateli celou dotaci, resp. převedené peněžní prostředky od Poskytovatele na účet Příjemce, pokud se činnost IC neuskuteční, a to do deseti pracovních dnů ode dne, kdy Příjemci musí být zřejmé, že se činnost IC neuskuteční. Zároveň je Příjemce povinen neprodleně písemně informovat Poskytovatele o těchto skutečnostech, a to Odbor regionálního rozvoje Krajského úřadu Středočeského kraje.

Pokud tak Příjemce neučiní, odpovídá odvod za porušení rozpočtové kázně výši zadržovaných peněžních prostředků,

- c) umožnit příslušným orgánům Poskytovatele v souladu se z. č. 320/2001 Sb. provedení průběžné a následné kontroly hospodaření s peněžními prostředky z poskytnuté dotace, jejich použití k účelu, který je v souladu s touto smlouvou a předložit při kontrole všechny potřebné účetní a jiné doklady.

Pokud tak Příjemce neučiní, odpovídá odvod za porušení rozpočtové kázně výši 0,05 % až 100 % poskytnutých peněžních prostředků, a to na základě rozhodnutí Krajského úřadu

Středočeského kraje, ve kterém přihlédne při stanovení výše odvodu k závažnosti porušení a jeho vlivu na dodržení účelu dotace,

- d) neprodleně, nejpozději však do 10 pracovních dnů, informovat písemně Odbor regionálního rozvoje Krajského úřadu Středočeského kraje o všech změnách údajů týkajících se Příjemce, které jsou uvedeny na str. 1 této smlouvy,
- e) uchovávat veškeré písemnosti, týkající se poskytnutí veřejné podpory podle této smlouvy včetně vyúčtování činnosti IC se všemi písemnými doklady, a to takovým způsobem, aby bylo možno prokázat oprávněnost použití peněžních prostředků v souladu s touto smlouvou, a to po dobu deseti let od ukončení podporované činnosti IC. Po tuto uvedenou dobu je Příjemce také povinen veškeré písemnosti, týkající se poskytnutí veřejné podpory podle této smlouvy včetně vyúčtování činnosti IC se všemi písemnými doklady, na písemné požádání předložit Poskytovateli k nahlédnutí,

V případě nedodržení výše uvedených povinností Příjemce odpovídá odvod za toto porušení rozpočtové kázně výši 0,05 % až 100 % z poskytnutých peněžních prostředků, a to na základě rozhodnutí Krajského úřadu Středočeského kraje, ve kterém přihlédne při stanovení výše odvodu k závažnosti porušení a jeho vlivu na dodržení účelu dotace, jestliže však Příjemce ve výše uvedené době sám zlikvidoval nebo zcela znehodnotil nebo úmyslně nebo z nedbalosti umožnil jinému zlikvidovat nebo zcela znehodnotit veškeré písemnosti, týkající se poskytnutí veřejné podpory podle této smlouvy včetně vyúčtování činnosti IC se všemi písemnými doklady, nebo jestliže Příjemce nepředloží Poskytovateli žádné písemnosti k nahlédnutí, odpovídá odvod za toto porušení rozpočtové kázně výši 10 až 100 % poskytnutých peněžních prostředků, a to na základě rozhodnutí Krajského úřadu Středočeského kraje, ve kterém přihlédne při stanovení výše odvodu k závažnosti porušení a jeho vlivu na dodržení účelu dotace.

#### Článek 4

#### ZÁVĚREČNÁ USTANOVENÍ

1. O prodloužení termínu pro předložení dokumentace závěrečného vyhodnocení a vyúčtování činnosti IC může Příjemce písemně požádat Poskytovatele do konce lhůty pro zpracování a předložení Dokumentace závěrečného vyhodnocení a vyúčtování činnosti IC. Písemnou žádost Příjemce předkládá Odboru regionálního rozvoje Krajského úřadu Středočeského kraje. Žádost musí být doručena do podatelny Krajského úřadu Středočeského kraje do konce uvedené lhůty. O žádosti Příjemce, tj. o jejím odsouhlasení či odmítnutí rozhoduje Rada Středočeského kraje.
2. O jinou změnu této smlouvy může Příjemce písemně požádat Poskytovatele do konce lhůty pro zpracování a předložení dokumentace závěrečného vyhodnocení a vyúčtování činnosti IC, nejpozději však s předložením uvedené dokumentace Poskytovateli, pokud uvedenou dokumentaci předložil Příjemce Poskytovateli před koncem lhůty pro zpracování a předložení uvedené dokumentace. Písemnou žádost Příjemce předkládá Odboru regionálního rozvoje Krajského úřadu Středočeského kraje. Žádost musí být doručena do podatelny Krajského úřadu Středočeského kraje do konce uvedené lhůty. O žádosti Příjemce, tj. jejím odsouhlasení či odmítnutí, rozhoduje Zastupitelstvo Středočeského kraje.
3. Počítání lhůt uvedených v této smlouvě se řídí občanským zákoníkem. Případně-li poslední den lhůty, v níž je Příjemce povinen podle této smlouvy provést nějakou činnost nebo úkon, na sobotu, neděli nebo svátek, je posledním dnem lhůty pracovní den nejbližší následující.
4. Pokud má Příjemce podle této smlouvy povinnost předat, doručit nebo předložit Poskytovateli nějakou písemnost, musí být do konce lhůty uvedené v této smlouvě písemnost Poskytovateli fakticky doručena; za splnění uvedené lhůty se nepovažuje den předání zásilky s písemností Příjemcem k přepravě, tj. např. prostřednictvím pošty.
5. Pokud má Příjemce podle této smlouvy povinnost převést peněžní prostředky Poskytovateli, převádí je na účet Poskytovatele uvedený na str. 1 této smlouvy, a to pod stejnými symboly, pod



kterými mu byly peněžní prostředky Poskytovatelem poskytnuty, nesdělí-li Poskytovatel písemně Příjemci, že má uvést při převodu peněžních prostředků jiné údaje.

6. Povinnost Příjemce převést peněžní prostředky Poskytovateli je splněna dnem připsání peněžních prostředků na účet Poskytovatele uvedený na str. 1 této smlouvy.
7. Při podezření na porušení rozpočtové kázně může Poskytovatel pozastavit poskytování peněžních prostředků, a to až do výše předpokládaného odvodu.
8. Za prodlení s odvodem za porušení rozpočtové kázně je Příjemce povinen zaplatit penále ve výši 1 promile z částky odvodu za každý den prodlení, nejvýše však do výše stanoveného odvodu.
9. O uložení odvodu a penále za porušení rozpočtové kázně rozhoduje v samostatné působnosti Krajský úřad Středočeského kraje.
10. Prominutí nebo částečné prominutí povinnosti odvodu a penále může z důvodu hodných zvláštního zřetele povolit orgán Středočeského kraje, který o poskytnutí peněžních prostředků rozhodl, tj. Zastupitelstvo Středočeského kraje, a to na základě žádosti Příjemce.
11. Správcem odvodů a penále je Krajský úřad Středočeského kraje, který z důvodu hodných zvláštního zřetele může povolit posečkání zaplacení odvodu nebo penále (tj. zaplacení odvodu nebo penále v pozdějším termínu) nebo zaplacení odvodu nebo penále ve splátkách, a to na základě žádosti Příjemce.
12. Poskytovatel je oprávněn vypovědět smlouvu v případě, že Příjemce porušil smluvní povinnost stanovenou touto smlouvou. Výpověď musí mít písemnou formu a nabývá účinnosti uplynutím výpovědní lhůty, která činí 15 dní od doručení výpovědi. Ve výpovědní lhůtě bude pozastaveno vyplácení dotace.
13. Smlouvu lze zrušit z důvodů a postupem uvedeným v § 167 zákona č. 500/2004 Sb., správní řád, ve znění pozdějších předpisů (dále jen „správní řád“). Smlouvu lze ukončit také na základě písemné dohody smluvních stran.
14. Práva a povinnosti z této smlouvy vyplývající přecházejí na právní nástupce smluvních stran. Smluvní strany se dohodly, že Příjemce není oprávněn postoupit svá práva a povinnosti vyplývající z této smlouvy třetí straně bez předchozího písemného souhlasu Poskytovatele.  
  
Pokud Příjemce postoupí svá práva a povinnosti vyplývající z této smlouvy třetí straně bez předchozího písemného souhlasu Poskytovatele, poruší tím rozpočtovou kázeň a odvod za toto porušení rozpočtové kázně odpovídá výši poskytnutých peněžních prostředků.
15. V případě nahrazení z. č. 320/2001 Sb. novým zákonem, řídí se kontrola dle této smlouvy novým zákonem.
16. Případné změny a doplňky této smlouvy budou smluvní strany činit písemnými, vzestupně číslovanými dodatky k této smlouvě
17. Práva a povinnosti smluvních stran touto smlouvou výslovně neupravené se řídí právními předpisy uvedenými v článku 1 této smlouvy, ustanoveními ČÁSTI PÁTÉ správního řádu a Programem. Příjemce prohlašuje, že se před podpisem této smlouvy se zněním Programu seznámil.
18. Tato smlouva se vyhotovuje ve třech stejnopisech, z nichž každý má platnost originálu. Dva stejnopisy si ponechá Poskytovatel a jeden stejnopis Příjemce.
19. Tato smlouva je uzavřena a nabývá platnosti dnem jejího podpisu oběma smluvními stranami a účinnosti nabývá dnem jejího zveřejnění v registru smluv, které provede Poskytovatel.
20. O poskytnutí dotace uvedené v této smlouvě Poskytovatelem Příjemci rozhodlo Zastupitelstvo Středočeského kraje usnesením č. 0099-24/2020/ZK ze dne 1. 6. 2020 a v případě tohoto právního úkonu Středočeského kraje jsou splněny podmínky uvedené v § 23 zákona č. 129/2000 Sb., o krajích (krajské zřízení), ve znění pozdějších předpisů, nezbytné k jeho platnosti.

- 21. K podpisu této smlouvy a podpisu případných dodatků k této smlouvě za Poskytovatele byl pověřen Martin Draxler, člen Rady Středočeského kraje pro oblast regionálního rozvoje, cestovního ruchu a sportu usnesením Zastupitelstva Středočeského kraje č. 0099-24/2020/ZK ze dne 1. 6. 2020.
- 22. Přijetí dotace z rozpočtu Středočeského kraje a uzavření smlouvy o poskytnutí dotace bylo schváleno usnesením zastupitelstva/rady obce ČESKÝ BROD č. 275 ze dne 14.6.20 a v případě tohoto právního úkonu obce jsou splněny podmínky uvedené v § 41 zákona č. 128/2000 Sb., o obcích (obecní zřízení), ve znění pozdějších předpisů, nezbytné k jeho platnosti.

Nedílnou součástí této Smlouvy jsou i následující přílohy:

- č. 1: Žádost o poskytnutí dotace prostřednictvím veřejnoprávní smlouvy z Programu na podporu informačních center Středočeského kraje pro rok 2020
- č. 2: Položkový rozpočet projektu
- č. 3: Vzor loga Poskytovatele

V ČESKÝM BŘEZOVĚ dne 29.6.20

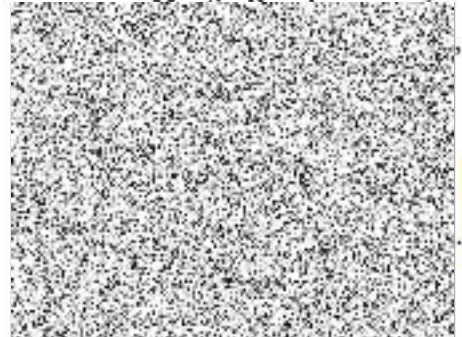
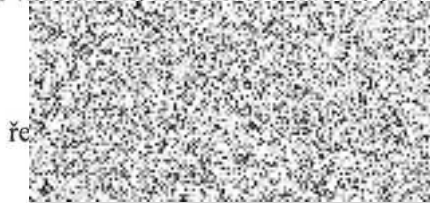
V Praze dne 01.07.2020

**Příjemce**

**Poskytovatel**

Centrum vzdělávání, informací a kultury p. o.

Středočeský kraj



CVIK  
Centrum vzdělávání, informací a kultury p. o.  
Nám. Arnošta z Pardubic 1  
282 01, Český Brod.....  
ČO: 46390472

razítko

pošta, s.p.



Středočeský kraj

Příloha č. 2 Programu na podporu  
informačních center Středočeského kraje pro rok 2020

## Žádost

### o poskytnutí dotace prostřednictvím veřejnoprávní smlouvy z Programu na podporu informačních center Středočeského kraje pro rok 2020

<b>Žadatel:</b> Centrum vzdělávání, informací a kultury p.o.		<b>Druh žadatele:</b> Příspěvková organizace	
<b>IČ: 46390472</b>		<b>DIČ:</b>	
<b>Ulice: náměstí Arnošta z Pardubic</b>		<b>Číslo popisné: 1</b>	<b>PSČ: 282 01</b>
<b>Obec: Český Brod</b>	<b>Okres: Kolín</b>	<b>Pošta: Český Brod</b>	
<b>Telefon:</b> [redacted]		<b>Fax:</b>	
<b>Email:</b> [redacted]		<b>www:</b> <a href="https://www.cesbrod.cz/infocentrum/">https://www.cesbrod.cz/infocentrum/</a>	

**Korespondenční adresa**

<b>Adresát:</b> Informační centrum Český Brod		
<b>Ulice: náměstí Arnošta z Pardubic</b>	<b>Číslo popisné: 1</b>	<b>PSČ: 280 01</b>
<b>Obec: Český Brod</b>	<b>Okres: Kolín</b>	<b>Pošta: Český Brod</b>

**Bankovní spojení**

<b>Předčíslí účtu:</b> _____	<b>Číslo účtu:</b> [redacted]	<b>Kód banky:</b> [redacted]
<b>Bankovní ústav:</b> Komerční banka a.s.		<b>Specifický symbol:</b> _____

**Je-li žadatel právnickou osobou, identifikace**

<b>1. Osob zastupujících právnickou osobu</b> <b>Titul, jméno a příjmení:</b> Mgr. Petr Steklý <b>Právní důvod zastoupení:</b> ředitel příspěvkové organizace <b>Usnesení:</b> 499/2019 ze dne 27. 11. 2019
<b>2. Osob s podílem v této právnické osobě</b> <b>Titul, jméno a příjmení:</b> město Český Brod, zastoupené starostou Bc. Jakubem Nekolným, starostou
<b>3. osob, v nichž má přímý podíl</b> <b>Titul, jméno a příjmení:</b> <b>Výše tohoto podílu:</b>

**Žádost vyplnil**

<b>Jméno a příjmení:</b> Mgr. Petr Steklý	<b>Telefon:</b> [redacted]	<b>E-mail:</b> [redacted]
---	----------------------------	---------------------------

## Doplňující informace

Popis pr  
IC Č  
poř  
o:

Plátce DPH:	NE
<b>Vytváříte realizaci projektu současně vhodné zázemí pro aktivní turistiku? V případě, že vytváříte, popište jakým způsobem.</b>	
<p>IC Český Brod se zaměřuje na aktivní turistiku ve sportovně-relaxačním pojetí. Jedná se o pobyty zaměřené na aktivní pobyt venku v přírodě různé délky a to od výletů, dvoudenních (víkendových) pobytů až po delší rekreace (typu tzv. hlavní dovolené). Ve sportovní části se jedná o velmi široký záběr sportovních aktivit, z nichž nejčastější vedle tradiční pěší turistiky je velmi oblíbená cykloturistika, horolezectví a další modernější aktivity jako je kolečkové bruslení, putování na koních až adrenalinové disciplíny - seskoky padákem, potápění v lomech, lukostřelba a další. V relaxační části to pak znamená, že klienti IC jsou ubytováni v penzionech zaměřených na wellness a do jejich programu jsou zahrnuty např. návštěvy místních farem či malých místních pivovarů či ekologických center s naučnými programy pro děti atd.</p>	
<b>Přispěje realizace projektu k zatraktivnění regionu a tím i navýšení návštěvnosti regionu?</b>	
<p>Digitalizace a modernizace IC přispěje k lepší využitelnosti zázemí IC pro návštěvníky města a regionu. Zejména se jedná o propojení všech technikálií a jednoduchost obsluhy zařízení, jak pro zaměstnance tak klienty v návaznosti na lepší plánování itineráře návštěvy regionu a jednotlivých akcí jejich pobytu. Ve vedlejší činnosti pak lepší obslužnost obyvatel města a regionu v poskytování doplňkových služeb.</p>	

### Činnost IC

#### Účel, cíle a přínosy činnosti IC:

Mezi hlavní činnosti našeho informačního centra, člena Asociace turistických center (ATIC) a člena Národní informační centrum pro mládež (NICM) patří propagace města, poskytování informačních služeb turistům i obyvatelům, zajišťování kulturních akcí a poskytování uceleného systému informací pro děti a mládež. Doplňkovou činností IC Český Brod jsou služby poskytované za úplatu, např. prodej upomínkových předmětů, vstupenek, průvodcovské služby, směnárna, kopírování, činnosti reklamní, poskytování speciálních informací, tvorba a organizování turistických produktů atd.

Cílem a hlavním přínosem IC je, že je součástí a nejdůležitějším článkem praktické propagace města a okolního regionu. Jeho posláním je zdarma poskytnout návštěvníkovi všechny důležité informace a navázat s ním lidsky přívětivý kontakt, aby byl při pobytu spokojen, aby jeho pobyt byl co nejdelší, aby v regionu zanechal co největší útratu, a aby se do něj i opakovaně vracel.

Prostory IC jsou svěřeny zřizovatelem do trvalé péče IC přes zřizovací listinu, která je přílohou žádosti a nahrazuje tak přílohu č. 5 - Smlouva o prokázání vztahu k prostorám, kde je IC provozováno.

## Popis projektu

IC Český Brod má zastaralé vybavení, které je třeba obnovit. Tiskárnu nyní nelze napojit na pokladnu centra a PC. Celý systém se zasekává a je často servisován. Projektem chceme řešit digitalizaci a modernizaci IC Český Brod. Náplní a hlavním cílem projektu je pořídit interaktivní pokladnu, která půjde propojit s novou multifunkční tiskárnou a jinými moderními technikáliemi, které by mohlo IC Český Brod využívat ke své práci s návštěvníky a to jak v hlavní náplni (poradenské centrum pro návštěvníky) tak vedlejší (doplňkové služby pro obyvatele města a regionu).

### Projektem budeme realizovat:

- Nákup interaktivní pokladny + doplňky (Dotykačka 8") – 19 435, 02 Kč
- Nákup multifunkčního zařízení – 60 000,00 Kč  
DS\_TASKalfa\_2553ci\_CZ + příslušenství
- Software MZ DS TASKalfa + implementace + podpora – 33 039, 32 Kč

112 474, 34 Kč zaokrouhleno na 112 474 Kč

Prostory IC jsou svěřeny zřizovatelem do trvalé péče IC přes zřizovací listinu, která je přílohou žádosti a nahrazuje tak přílohu č. 5 - Smlouva o prokázání vztahu k prostorám, kde je IC provozováno.

## Požadovaná dotace

Typ dotace:	NEINVESTIČNÍ /INVESTIČNÍ
<b>Celková požadovaná dotace:</b>	100 000 Kč
<b>Vlastní neinvestiční zdroje:</b>	12 474 Kč
<b>Celkové předpokládané náklady:</b>	112 474 Kč

## Povinné přílohy k žádosti o dotaci:

- 1) Kopie výpisu z veřejného rejstříku právnických nebo fyzických osob pořízená prostřednictvím Internetu, případně kopie dokladu o přidělení IČ, jestliže žadatel není ve veřejném rejstříku zapsán.
- 2) Kopie dokladu o tom, zda je žadatel plátcem daně z přidané hodnoty či nikoliv. Doklad může být pořízen z údajů o registraci žadatele k dani z přidané hodnoty prostřednictvím Internetu.
- 3) Položkový rozpočet projektu.
- 4) Plná moc v originále v případě zastoupení žadatele na základě plné moci s úředně ověřeným podpisem.
- 5) Doložení dokladu /smlouvy o prokázání vztahu k prostorám, kde je IC provozováno.
- 6) Čestné prohlášení o celoroční době provozu IC v kalendářním roce 2020.
- 7) Čestné prohlášení o vlastnictví bankovního účtu, na který má být dotace vyplacena.
- 8) Čestné prohlášení o podpoře v režimu v de minimis dle přílohy č. 3 k tomuto Programu.



**Povinné prohlášení žadatele:**

**Souhlasím se zpracováním osobních údajů ve smyslu zákona č. 101/2000 Sb., o ochraně osobních údajů a o změně některých zákonů, ve znění pozdějších předpisů, uvedených v této žádosti, povinných přílohách, ve smlouvě o poskytnutí dotace a při plnění povinností z ní plynoucích.**

**Prohlašuji, že tato žádost odpovídá Programu na podporu informačních center Středočeského kraje pro rok 2020.**

**Prohlašuji, že všechny údaje uvedené v této žádosti jsou úplné a pravdivé a nezatajuji žádné okolnosti důležité pro posouzení žádosti. Souhlasím, aby údaje z této žádosti byly zveřejněny na webových stránkách Středočeského kraje.**

**Prohlašuji, že žadatel nemá ke dni podání žádosti závazky po lhůtě jejich splatnosti ve vztahu k rozpočtu Středočeského kraje a závazky po lhůtě splatnosti vůči příspěvkovým organizacím Středočeského kraje a vůči dalším právnickým osobám, jejichž je Středočeský kraj zřizovatelem nebo zakladatelem, a že žadatel není v žádném soudním sporu se Středočeským krajem nebo příspěvkovou organizací Středočeského kraje nebo s jinou právnickou osobou, jejíž je Středočeský kraj zřizovatelem nebo zakladatelem.**

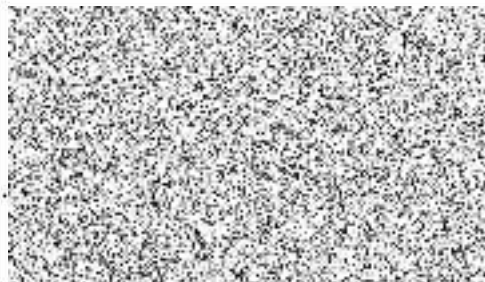
**Prohlašuji, že žadatel má zabezpečeny vlastní zdroje financování na činnost IC**

**Prohlašuji, že Projekt není spolufinancován z jiného dotačního titulu z rozpočtu Středočeského kraje, státního rozpočtu či prostředků Evropské Unie.**

**Žadatel se zavazuje, že bude v případě poskytnutí dotace postupovat v souladu s Programu na podporu informačních center Středočeského kraje pro rok 2020 a v souladu s uzavřenou veřejnoprávní smlouvou o poskytnutí dotace a v souladu s platnými obecně závaznými právními předpisy.**

Datum: 12. března 2020

Úředně ověřený podpis a případné razítko: .....



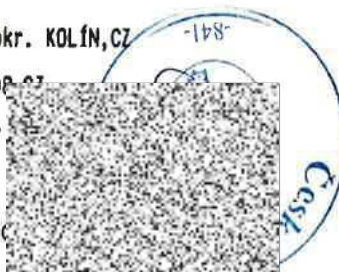
Ověřovací doložka pro legalizaci Poř.č.: 28401-0206-0236  
Podle ověřovací knihy pošty: Kutná Hora 1  
Vlastnoručně podepsal: PETR STEKLÝ

Datum a místo narození: 30.05.1979, KOLÍN, okr. KOLÍN, CZ

Adresa pobytu: KUTNÁ HORA, SEDLEC, VÁŇOVA 208-07

Druh a č. předlož.dokl.totožnosti: Občanský

Kutná Hora 1 dne 12.03.2020  
Malá Michala



**Položkový rozpočet projektu: Podpora informačních center - Modernizace a digitalizace IC Český Brod**

poř. č.	Název	počet kusů	cena jednotky	cena celkem za jednotky	DPH	cena celkem s DPH
1.	Interaktivní pokladna (Dotykačka 8")	1	3 990,00 Kč	3 990,00 Kč	837,90 Kč	4 827,90 Kč
2.	Tiskárna stvrzenek	1	2 490,00 Kč	2 490,00 Kč	522,90 Kč	3 012,90 Kč
4.	Čtečka čárových kódů se stojanem	1	2 990,00 Kč	2 990,00 Kč	627,90 Kč	3 617,90 Kč
5.	Software - pokladna 1 rok	1	4 212,00 Kč	4 212,00 Kč	884,52 Kč	5 096,52 Kč
6.	Pokladna - šuplík	1	1 890,00 Kč	1 890,00 Kč	396,90 Kč	2 286,90 Kč
7.	Stojánek	1	490,00 Kč	490,00 Kč	102,90 Kč	592,90 Kč
3.	Software DS TASKalfa 2553ci CZ + implementace + podpora	1	27 305,22 Kč	27 305,22 Kč	5 734,10 Kč	33 039,32 Kč
8.	Multifunkční zařízení DS TASKalfa 2553ci CZ + příslušenství	1	49 586,78 Kč	49 586,78 Kč	10 413,22 Kč	60 000,00 Kč
<b>Suma celkem</b>			<b>92 954,00 Kč</b>	<b>92 954,00 Kč</b>	<b>19 520,34 Kč</b>	<b>112 474,34 Kč</b>
					<b>Cena celkem</b>	<b>112 474,00 Kč</b>

**Zdroje financování**

poř. č.	Zdroj financování	Částka	%
1.	Středočeský kraj - Fond podpory informačních center	100 000,00 Kč	11%
2.	Vlastní zdroje	12 474,00 Kč	
<b>Celkem celkem</b>		<b>112 474,00 Kč</b>	



**Vzor loga poskytovatele**



- na tištěných materiálech uvádět min. vel. 1 x 5,3 cm
- na plakátech uvádět min. vel. 2 x 10,6 cm

Vzor barevného provedení loga viz odkaz:

<http://www.kr-stredocesky.cz/web/11012/26>