

**SMLOUVA O DÍLO**

č.j.: KRPU-81688-14/ČJ-2020-0400VZ

uzavřená podle § 2586 a násl. zákona č. 89/2012 Sb., občanský zákoník,  
v platném znění, (dále jen „občanský zákoník“)**Článek I.  
Smluvní strany**

Název:	<b>Česká republika - Krajské ředitelství policie Ústeckého kraje (dále i „KŘP-U“)</b>
Sídlo:	Lidické nám. 899/9, 401 79 Ústí nad Labem
Identifikační číslo:	75151537
Daňové identifikační číslo:	CZ75151537
Banka:	Česká národní banka Ústí nad Labem
Číslo účtu / kód banky:	1546-881/0710
Ve věcech smlouvy oprávněn jednat:	Ing. René Konečný, vedoucí odboru správy majetku KŘP-U
Ve věcech technických oprávněn jednat:	 oddělení správy nemovitého majetku, odboru správy majetku KŘP-U
Kontaktní adresa:	Krajské ředitelství policie Ústeckého kraje, Petrovická 172, 402 40 Ústí nad Labem - Rožtěšice
Telefon:	
E-mail:	

dále jen „objednatel“

**a**

Název:	<b>Martin Kryš</b>
Sídlo:	Bratrušovská 2726/4, 787 01 Šumperk
Identifikační číslo:	60976021
Daňové identifikační číslo:	
Banka:	
Číslo účtu / kód banky:	
Ve věcech smlouvy oprávněn jednat:	
Ve věcech technických oprávněn jednat:	
Kontaktní adresa:	Bratrušovská 2726/4, 787 01 Šumperk
Telefon:	
E-mail:	
Živnostenský rejstřík:	zapsán u městského úřadu v Šumperku pod č.j.:MUSP/37955/2016

dále jen „zhotovitel“

**„KŘP-U – ÚO Louny, OOP Podbořany 314 – oprava střechy“**

## Článek II. Předmět a účel smlouvy

1. Předmětem této smlouvy je závazek zhotovitele provést na svůj náklad a nebezpečí, řádně, včas, ve sjednané kvalitě a jako profesionál pro objednatele dílo specifikované v čl. II. odst. 2 této smlouvy (dále jen „dílo“), a současně s tím také závazek objednatele řádně dokončené dílo převzít a zaplatit za něj sjednanou cenu díla ve výši 1 512 500,- Kč včetně DPH.
2. Specifikace díla:  
Předmětem plnění je realizace opravy střešního pláště a dalších s tím spojených prací na objektu Krajského ředitelství policie Ústeckého kraje na adrese: Obvodní oddělení Podbořany, Hlubanská 314, 441 01 Podbořany (dále jen „objekt KŘP-U“), v rozsahu prací a dodávek tak, jak je vymezeno rozpočtem a projektovou dokumentací, jež tvoří přílohy č. 1 a 2 této smlouvy.
3. Zhotovitel a objednatel uzavírají tuto smlouvu ve veřejném zájmu a za účelem zajištění nerušeného a efektivního plnění úkolů svěřených Policií ČR právními předpisy, tedy především ochrany bezpečnosti osob, majetku a veřejného pořádku a předcházení trestné činnosti.

## Článek III. Způsob a termín zhotovení díla, předání díla

1. Zhotovitel je při zhotovení díla povinen postupovat s odbornou péčí, podle svých nejlepších znalostí a schopností, přičemž je při své činnosti povinen chránit zájmy a dobré jméno objednatele a postupovat v souladu s jeho pokyny. V případě nevhodných pokynů objednatele je zhotovitel povinen na nevhodnost těchto pokynů objednatele písemně upozornit, v opačném případě nese zhotovitel zejména odpovědnost za vady a za škodu, které v důsledku nevhodných pokynů objednatele objednateli a/nebo zhotoviteli a/nebo třetím osobám vznikly.
2. Výsledek činnosti, jenž je předmětem díla dle této smlouvy nebo jeho části, není zhotovitel oprávněn poskytnout třetím osobám.
3. **Místem plnění a zároveň i místem předání díla je objekt Krajského ředitelství policie Ústeckého kraje na adrese Hlubanská 314, 441 01 Podbořany (dále jen „místo plnění“ nebo také „objekt KŘP-U“).**
4. **Objednatel se zavazuje předat zhotoviteli staveniště do 10 pracovních dnů od podpisu této smlouvy** oběma smluvními stranami a zhotovitel se zavazuje zahájit činnosti na předmětném díle neprodleně po předání staveniště, nejpozději však do 5 pracovních dnů od předání staveniště. Konkrétní termín předání staveniště a zahájení prací na díle bude upřesněn písemně nebo telefonicky, o čemž bude vyhotoven písemný záznam.
5. **Zhotovitel se zavazuje předat objednateli nejpozději v den zahájení prací na díle harmonogram prací.** V případě nedodržení povinnosti uvedené v předchozí větě není zhotovitel oprávněn zahájit práce na díle, přičemž veškeré následky z toho vzešlé jdou k tíži zhotovitele.
6. **Zhotovitel je povinen dílo dle čl. I odst. 2 této smlouvy řádně dokončit a předat objednateli nejpozději do 120 kalendářních dnů od uzavření smlouvy.** V případě nedodržení termínu dokončení a předání řádně dokončeného díla ze strany zhotovitele je zhotovitel povinen zaplatit objednateli smluvní pokutu ve výši pěti desetin procenta z ceny díla včetně DPH za každý, byť i započatý, den prodlení ze strany zhotovitele.
7. Dílo bude realizováno v rozsahu a způsobem provedení v souladu s požadavky, specifikacemi, parametry a ostatními podmínkami obsaženými v této smlouvě, přílohách, dokumentaci zadávacího řízení a nabídce zhotovitele. Dílo bude zhotovitelem realizováno v souladu s platnou legislativou a platnými normami ČSN.
8. Materiál použitý při provádění díla musí být nový, nepoužitý, bez využití repasovaných součástí. Zhotovitel je povinen použít při realizaci díla pouze suroviny, materiály a výrobky, které jsou řádně schváleny a certifikovány dle zákona č. 22/1997 Sb., v platném znění a navazujícími předpisy, nařízení vlády č. 163/2002 Sb., kterým se stanoví technické požadavky na vybrané stavební výrobky apod. Doklady o certifikaci bude předkládat objednateli zpravidla již před uzavřením smlouvy, a pokud to nebude možné, tak v průběhu prováděných prací, vždy však ještě před jejich použitím nebo zabudováním. O předložení dokladů o certifikaci bude vedena písemná dokumentace.
9. Zhotovitel je povinen na své náklady provést taktéž veškeré práce a dodat veškeré věci, poskytnout veškeré služby, přestože nejsou výslovně stanoveny v této smlouvě jako součást díla, avšak jsou nutné pro dosažení kompletnosti, provozuschopnosti, požadovaných parametrů díla a



zajištění jeho plynulého, spolehlivého a bezpečného provozu v souladu s touto smlouvou, jako kdyby tyto práce, dodávky a služby byly ve smlouvě výslovně uvedeny jako součást díla.

10. Objednatel se zavazuje poskytovat zhotoviteli součinnost spočívající především v zajištění přístupu na místo plnění.
11. Zjistí-li zhotovitel před zahájením prací nebo v průběhu prací nepředvídatelné překážky, související se stavem stávajícího objektu nebo souvisejících pozemků, které mu zabraňují práce zahájit, nebo v nich pokračovat, neprodleně toto oznámí objednateli a bude o tom sepsán zápis podepsaný oběma stranami. Způsobí-li tyto odsouhlasené překážky prodlení termínu dokončení díla, nebude to posuzováno vzhledem k trvání a charakteru překážky jako prodlení zhotovitele s plněním závazku.
12. Dílo bude předáno objednateli v dohodnuté kvalitě bez vad a nedodělků bránících užívání díla.
13. Dílo je dokončeno, pokud jsou dokončeny veškeré práce a dodávky a je ve smyslu ust. § 2605 odst. 1 občanského zákoníku předvedena jeho způsobilost. Pokud má být dokončení díla prokázáno provedením ujednaných zkoušek ve smyslu § 2607 občanského zákoníku, považuje se provedení díla za dokončené úspěšným provedením zkoušek. Zhotovitel má za povinnost v rámci plnění předat objednateli doklady o úspěšném provedení všech zkoušek a revizí, jejichž provedení vyplývá z přísl. norem a jiných předpisů, vztahujících se k dokončované stavbě, zejména:
  - a. atesty a doklady o požadovaných vlastnostech výrobků,
  - b. záruční listy, návody k obsluze apod.,
  - c. zápisy o převzetí zakrytých konstrukcí,
  - d. doklady o řádném uložení odpadů ze stavby na skládce,
  - e. doklad o revizi hromosvodové soustavy,
  - f. případné další doklady, které si vyžádá objednatel v průběhu realizace díla.

Tyto doklady je nutné předat objednateli nejpozději při předání hotového stavebního díla.

14. Zhotovitel oznámí objednateli alespoň 3 pracovní dny předem, kdy bude dílo dokončeno a připraveno k předání. Výzva bude provedena doporučeným dopisem (případně elektronicky do datové schránky objednatele) nebo zápisem ve stavebním deníku. V posledně uvedeném případě se považuje objednatel za řádně vyzvaného, jestliže potvrdí výzvu svým podpisem.
15. Objednatel je povinen se k předání a převzetí díla ve stanovený den a hodinu do místa plnění dostavit.
16. O předání a převzetí díla bude zhotovitelem vyhotoven protokol o předání a převzetí díla (dále jen „protokol“), jehož obsahem musí být i seznam předávaných dokumentů dle čl. III. odst. 8 a 13 této smlouvy, a to ve dvou (2) vyhotoveních, který bude podepsán oběma smluvními stranami a každá ze smluvních stran obdrží po jednom (1) vyhotovení protokolu.
17. Jestliže zhotovitel předá objednateli dílo s vadami nebo nedodělkami, které nebrání jeho řádnému, plnému a bezproblémovému užívání, objednatel takovéto dílo převezme s výhradami. Existence vad a nedodělků, jejich rozsah a podrobný popis bude zaznamenán v předávacím protokolu k předmětu díla. Zhotovitel je v případě předání předmětu díla s vadami nebo nedodělkami, které nebrání jeho řádnému užívání, povinen vady odstranit po předání díla v termínu sjednaném v předávacím protokolu, nejpozději však do 15 dnů ode dne předání díla dle protokolu. V případě nesplnění termínu stanoveného pro odstranění vad či nedodělků díla v souladu s tímto odstavcem smlouvy je zhotovitel povinen zaplatit objednateli smluvní pokutu ve výši pět desetin procenta z ceny díla včetně DPH za každý, byť i započatý, den prodlení s odstraněním vady nebo s nápravou nedodělků.
18. Objednatel je oprávněn odmítnout převzetí díla, pokud dílo nebude dokončeno ve smyslu ust. § 2605 a násl. občanského zákoníku či v případě, že bude dílo vykazovat vady či nedodělkami bránící řádnému, plnému a bezproblémovému užívání díla. Důvody odmítnutí převzetí díla objednatel písemně sdělí zhotoviteli ve lhůtě pěti (5) pracovních dnů od původního termínu předání díla. Na následné předání díla se použijí výše uvedená ustanovení tohoto článku. Vadami a nedodělkami díla, bránící řádnému, plnému a bezproblémovému užívání díla jsou zejména vady a nedodělkami ohrožující bezpečnost osob či objektu objednatele samotného (např. riziko zatékání do objektu, riziko pádu materiálu ze střechy objektu, či vady a nedodělkami díla zvyšující vznik takového rizika v budoucnu).
19. Zhotovitel je po předání díla povinen na své náklady zajistit úklid místa plnění a jeho bezprostředního okolí, a to nejpozději do 5 dnů od předání díla. V případě nedodržení této povinnosti zhotovitele je zhotovitel povinen zaplatit objednateli smluvní pokutu ve výši 5.000,- Kč.



#### Článek IV. Ujednání o provedení díla

1. Zhotovitel se zavazuje na staveništi/v místě plnění:
  - a) dodržovat bezpečnostní, hygienické, požární a ekologické předpisy;
  - b) zajistit si vlastní dozor nad bezpečností práce a soustavnou kontrolu nad bezpečností práce při činnosti na pracovištích objednatele ve smyslu příslušných ustanovení zákona 262/2006 Sb., zákoník práce, v platném znění a souvisejících právních předpisů, nařízení vlády č. 362/2005 Sb., o bližších požadavcích na bezpečnost a ochranu zdraví při práci na pracovištích s nebezpečím pádu z výšky nebo do hloubky a zákon č. 309/2006 Sb., o zajištění dalších podmínek bezpečnosti a ochrany zdraví při práci, a řídit se pokyny osoby vykonávající tento dozor.
2. Realizace díla a s tím související skutečnosti:
  - a) Předané staveniště bude zhotovitelem užíváno výhradně pro účely zajištění předmětu této smlouvy, když zhotovitel přebírá v plném rozsahu odpovědnost za vlastní řízení postupu prací a za sledování a dodržování předpisů o bezpečnosti práce a ochrany zdraví při práci, za zachování pořádku na staveništi.
  - b) Zhotovitel je povinen vysílat k provádění prací zaměstnance odborně a zdravotně způsobilé a řádně proškolené v předpisech BOZP.
  - c) Zhotovitel je povinen před započítím prací zajistit proškolení pracovníků podílejících se na zhotovení díla (dále jen „pracovníci stavby“) ze zásad v oblasti bezpečnostních a požárních směrnic, které platí v daném objektu. Tyto zásady budou zhotoviteli poskytnuty v písemné podobě nejpozději do 3 pracovních dnů po uzavření smlouvy.
  - d) Zhotovitel je povinen používat stroje a zařízení, které jsou svým konstrukčním provedením a na základě výsledku kontrol a revizí schopny bezpečného provozu.
  - e) Zhotovitel bere na vědomí, že bude proškolen vedoucím areálu před zahájením prací z Provozního řádu areálu v místě plnění. Zhotovitel zajistí, aby vstup, vjezd a pohyb zhotovitele byl prováděn v souladu s tímto Provozním řádem.
  - f) Zhotovitel je povinen před započítím díla předat objednateli ve dvojím vyhotovení seznam všech pracovníků, kteří se budou při plnění této smlouvy pohybovat na staveništi, a to včetně čísel jejich občanských průkazů (případně jiného dokladu totožnosti) a seznam registračních značek všech vozidel, která budou vjíždět do prostoru místa plnění. Osoby nebo vozidla, která nebudou v seznamu uvedena, není objednatel povinen vpustit do prostoru staveniště. Jakékoliv následky z toho vzniklé jdou k tíži zhotovitele. Seznamy budou k dispozici na vrátnici ve vjezdu do areálu.
  - g) Pohyb pracovníků stavby a vozidel bude ve vymezeném prostoru a na stavbě probíhat tak, aby byla činnost ostatních uživatelů objektu KŘP-U narušena v co nejmenší možné míře. V případě mimořádné události zhotovitel zajistí, že se pracovníci zhotovitele budou zdržovat jen na místě určeném odpovědným zástupcem objednatele.
  - h) Kouření je zakázáno v celém objektu KŘP-U. V případě zjištění porušení bude uložena osobě, která zákaz poruší, sankce dle platného zákona.
  - i) Zhotovitel zajistí, aby po celou dobu stavby nebyla vlivem jeho činnosti nebo činnosti poddodavatelů blokována příjezdová komunikace daného objektu.
  - j) Zhotovitel zajistí na vlastní náklady zábor přilehlého chodníku pro montáž venkovního lešení – na základě výkazu výměr – příloha č. 1 této smlouvy, dle položky č. 53. Zhotovitel zejména zajistí povolení ke zvláštnímu užívání komunikace (chodníku) Městského úřadu města Podbořany a příslušné označení omezení/zákazu vstupu třetích osob v bezprostředním okolí lešení, kde hrozí pád materiálu ze střechy objektu. Zhotovitel je povinen po zajištění záboru chodníku a montáže venkovního lešení z ulice Hlubanská informovat vedoucího OOP Podbořany. Zhotovitel je povinen přijmout taková opatření, aby nedocházelo k vniknutí třetích osob na venkovní lešení a do objektu objednatele, a to i v době, kdy nebudou probíhat žádné stavební práce.
  - k) Zhotovitel bere na vědomí, že dílo bude realizováno za provozu objektu, kde se nacházejí režimová pracoviště, a proto je pracovní doba s přístupem do areálu omezena a je přístupný pouze v pracovní dny, a to od 7:00 do 15:00 hod. Objednatel v odůvodněných případech, na základě žádosti zhotovitele, zpřístupní objekt pro pracovníky stavby i mimo dobu uvedenou v tomto článku po dohodě s vedoucím objektu, ve všedních dnech i o sobotách a nedělích. Žádost o výjimku z omezené pracovní doby musí být objednateli doručena nejméně 2 pracovní dny přede dnem, kdy má být tato výjimka uplatněna. Žádost bude obsahovat údaj o tom, na jakou dobu (na jaké konkrétní dny) má být výjimka udělena. I tak není objednatel povinen ani v řádně odůvodněných případech žádosti zhotovitele vyhovět.



- l) Zhotovitel je povinen veškeré dotčené povrchy v objektu KŘP-U uvést po dokončení díla do původního stavu.
- m) Zařízení staveniště si zabezpečuje zhotovitel. Cena za vybudování, údržbu a likvidaci zařízení staveniště je započtena v ceně díla.
- n) Zhotovitel při provádění díla v maximální možné míře zajistí ochranu životního prostředí dle platných právních předpisů. Odvozy odpadů a obalů a jejich likvidace budou prováděny zhotovitelem na jeho náklady, a to v souladu se zákonem č. 185/2001 Sb., o odpadech a o změně některých dalších zákonů, a prováděcími předpisy (zákon č. 383/2001 Sb., o podrobnostech nakládání s odpady); v případě výslovného požadavku objednatele je zhotovitel povinen doložit doklad o jejich likvidaci v souladu se zákonem při převjímacím řízení. Výjimku tvoří kovové odpady (včetně jejich slitin) ze stavby, které objednatel požaduje po zhotoviteli dobropisovat na základě dokladu o předání k recyklaci formou výkupu ve společnosti KOVOŠROT GROUP CZ a.s., IČ 28674286 s požadavkem připsat finanční obnos na číslo účtu objednatele 19-1546881/0710. Doklad o předání odpadu předá objednateli nejpozději při předání hotového stavebního díla.
- o) Zhotovitel se zavazuje udržovat na převzatém staveništi, výjezdech z něho, na používaných vozovkách a přenechaných inženýrských sítích pořádek a čistotu a je povinen odstraňovat odpady a nečistoty vzniklé v souvislosti s jeho pracemi ve lhůtě do 48 hodin od jejich vzniku.
- p) Zhotovitel je oprávněn odebírat vodu a elektrickou energii potřebnou pro provádění díla pouze z míst předem určených objednatelem.
- q) Zhotovitel je povinen vést kompletní fotodokumentaci po celé období realizace stavby a předat ji objednateli na digitálním nosiči nejpozději při předání hotového stavebního díla.
- r) **Před zakrytím prací a konstrukcí, jehož následkem nebude možné dodatečně zjistit jejich rozsah a kvalitu, je zhotovitel povinen včas (nejméně 24 hodin předem) vyzvat zástupce objednatele k provedení kontroly.**
  - i. V případě, že zhotovitel tuto svou povinnost nedodrží, je objednatel oprávněn zhotoviteli nařídit dané práce či konstrukce opětovně (na náklady a odpovědnost zhotovitele) odkrýt, aby bylo možné zjistit jejich rozsah a kvalitu. V případě, že takto zhotovitel na pokyn objednatele neučiní, ani jiným způsobem nadevší pochybnosti neprokáže rozsah a kvalitu daných zakrytých prací či konstrukcí, je objednatel oprávněn od této smlouvy okamžitě odstoupit, a v takovém případě je zároveň zhotovitel povinen objednateli zaplatit smluvní pokutu ve výši patnácti procent z ceny díla včetně DPH.
- s) Zhotovitel je povinen vést řádně stavební deník a objednatel je povinen při jeho vedení v předepsané míře spolupůsobit dle zákona č. 183/2006 Sb., zákon o územním plánování a stavebním řádu.
- t) Objednatel má právo průběžné kontroly souladu prováděných prací s touto smlouvou včetně jejích příloh a pokyny objednatele, s právem přístupu na staveniště.
- u) Případnou havárii je povinen zhotovitel začít odstraňovat bez zbytečného odkladu, a to jak v případech, kdy vznikne při jím prováděné činnosti nebo dodatečně po jejím ukončení, bez ohledu na to, zda její vznik zjistil sám, nebo mu byla objednatelem, jím pověřeným zaměstnancem, či případně jinou osobou oznámena, nejpozději však do 24 hodin po jejím vzniku či zjištění. O vzniku havárie a způsobu jejího oznámení zhotoviteli bude objednatelem následně zpracován v písemné podobě „Záznam o vzniku havárie“, jehož kopie bude zaslána prokazatelným způsobem zhotoviteli.
- v) Náhradní materiály může zhotovitel použít pouze po předchozím písemném souhlasu osoby oprávněné jednat ve věcech smluvních za objednatele, který bude podmíněn dohodou o jakosti a ceně. V případě, že náhradní materiál je vyloučen ze záruky, resp. má kratší záruční lhůtu než 24 měsíců, je zhotovitel povinen o této skutečnosti informovat objednatele již při žádosti o písemný souhlas s jeho použitím, jinak je povinen na tento materiál poskytnout záruku alespoň v trvání 24 měsíců ode dne předání díla. Náhradní materiály mohou být pouze stejné nebo vyšší kvality než materiály jimi nahrazované.
- w) V případě, že část nebo celek dodávky neodpovídá podmínkám smluvních dokumentů, je objednatel oprávněn přikázat zhotoviteli opravu (výměnu) vadných plnění (viz čl. VII. této smlouvy).
- x) Zhotovitel je povinen nejpozději v den podpisu této smlouvy předložit objednateli v písemné podobě seznam materiálů vyloučených ze záruky, resp. s kratší záruční lhůtou než 24 měsíců.



### Článek V. Vlastnické právo a nebezpečí škody na předmětu díla

1. Vlastníkem zhotovovaného díla je od počátku objednatel. Objednatel je také vlastníkem všech součástí díla včetně zařízení, materiálů či vybavení, které jsou nebo se mají stát nedílnou součástí díla/stavby, přičemž vlastnictví k těmto věcem přechází na objednatele okamžikem jejich zabudování do díla/stavby, prostých vad a nedodělků.
2. Zhotovitel nese riziko poškození, ztráty nebo zničení předmětu na staveništi a odpovídá za škody způsobené zaměstnanci zhotovitele.
3. Veškeré škody a ztráty, které vzniknou na stavebních materiálech a pracích až do doby předání díla objednateli, pokud nejsou zaviněny objednavatelem, jdou k tíži zhotovitele.
4. Zhotovitel si bude při realizaci díla počínat tak, aby nevznikla objednateli ani jiným osobám škoda na majetku či jiná nemajetková újma. V případě vzniku škody budou odpovědnostní vztahy řešeny v souladu s platnými právními předpisy, když povinnost náhrady škody ponese strana odpovědná.
5. Zhotovitel si je vědom, že odpovídá i za škodu způsobenou okolnostmi, které mají původ v povaze přístroje nebo jiné věci, jichž bylo při plnění závazku použito a že se této povinnosti nemůže zříci.
6. Nebezpečí škody na předmětu díla nese od převzetí staveniště do protokolárního předání a převzetí díla bez vad a nedodělků zhotovitel.

### Článek VI. Cena díla a platební podmínky

1. Smluvní strany se dohodly ve smyslu ust. § 2620 občanského zákoníku na ceně díla s odkazem na rozpočet, který je přílohou č. 1 této smlouvy, a který byl objednateli sdělen zhotovitelem před uzavřením této smlouvy. Celková cena díla byla stanovena ve výši:

cena díla bez DPH: 1 250 000,00 Kč

DPH 21 %: 262 500,00 Kč

**Celková cena díla vč. DPH: 1 512 500,00 Kč**

2. Zhotovitel se před podpisem této smlouvy důkladně seznámil s místem plnění, technickými a stavebními podmínkami provádění díla a veškerými potřebnými podklady pro kontrolu úplnosti výkazu výměr, pročež zaručuje, že rozpočet na základě tohoto výkazu výměr je úplný ve smyslu § 2621 odst. 1, 2 občanského zákoníku. Cena díla je tak ve smyslu ust. § 2621 občanského zákoníku cenou neměnnou a nejvýše přípustnou a zahrnuje veškeré náklady zhotovitele spojené s kompletním provedením předmětu díla. Smluvní strany se dohodly, že v případě méně prací bude od celkové ceny díla odečtena cena nepoužitého materiálu vlivem méně prací a cena neuskutečněných prací vlivem méně práce, a to v plné výši bez jakéhokoliv krácení.
3. Sazba DPH bude v případě její změny stanovena v souladu s platnými právními předpisy.
4. Cena díla bude zaplacená na základě celkové faktury, jež bude vystavena zhotovitelem **na základě skutečně provedených a odsouhlasených prací** oprávněnou osobou objednatele. Zhotovitel je oprávněn vystavit fakturu na úhradu ceny díla nejdříve v den předání řádně dokončeného díla dle protokolu. Faktura bude předložena ve dvou vyhotoveních. Faktura (daňový doklad) vystavená zhotovitelem musí obsahovat náležitosti stanovené právními předpisy, zejména dle § 29 zákona č. 235/2004, o dani z přidané hodnoty, ve znění pozdějších předpisů.
5. Celková faktura musí zejména obsahovat: označení faktury a její číslo; firmu (obch. jméno), IČO, DIČ, údaj o zapsání v obchodním rejstříku či jiné evidenci; sídlo objednatele a zhotovitele; bankovní spojení zhotovitele; předmět plnění; fakturovanou částku; údaj o splatnosti faktury; číslo jednacím smlouvy o dílo.
6. Zhotovitel je povinen přiložit k faktuře kopii protokolu.
7. Smluvní strany se dohodly na lhůtě splatnosti faktury v délce třiceti (30) kalendářních dnů ode dne doručení faktury objednateli na kontaktní adresu objednatele. V případě pochybností se má za to, že dnem doručení se rozumí třetí pracovní den ode dne prokazatelného odeslání faktury. Smluvní strany se dohodly, že splatnost faktury doručené v období od 19. prosince 2020 do 28. února 2021 činí 60 kalendářních dnů ode dne doručení faktury.
8. Zhotovitel je povinen vystavit fakturu nejpozději do 15 kalendářních dnů ode dne předání dokončeného díla dle protokolu, nejdříve však v den předání dokončeného díla dle protokolu a neprodleně (do 5 kalendářních dnů) po jejím vyhotovení ji doručit objednateli na adresu uvedenou v čl. VI. odst. 12 této smlouvy. Smluvní strany se dohodly, že v případě prodlení zhotovitele s vyhotovením faktury a odesláním faktury je zhotovitel v prodlení ve smyslu prodlení věřitele dle § 1975 občanského zákoníku. Smluvní strany se v zájmu zachování právní jistoty dohodly, že promlčecí doba pro uplatnění práva zhotovitele na vystavení a doručení faktury na úhradu ceny díla (výzvy k zaplacení) objednateli dle této smlouvy činí 1 kalendářní rok ode dne, kdy mohla být uplatněna poprvé.



9. Objednatel nebude poskytovat zhotoviteli jakékoliv zálohy na úhradu ceny díla nebo jeho části.
10. Pokud objednatel uplatní právní nárok na odstranění vady díla ve lhůtě splatnosti faktury, není objednatel povinen až do odstranění vady díla uhradit cenu díla dle čl. VI. odst. 1 této smlouvy. Okamžikem předání díla objednateli po odstranění vady začne běžet nová lhůta splatnosti faktury v délce dle odst. 7 tohoto článku smlouvy. O předání díla po odstranění vady bude vyhotoven nový předávací protokol (na předání díla po odstranění vady se použijí výše uvedená ustanovení čl. III. této smlouvy).
11. Objednatel je oprávněn před uplynutím lhůty splatnosti faktury vrátit bez zaplacení fakturu, která neobsahuje přílohy nebo náležitosti stanovené touto smlouvou, nebo budou-li tyto údaje uvedeny chybně. Zhotovitel je povinen podle povahy nesprávnosti fakturu opravit nebo nově vyhotovit. V takovém případě není objednatel v prodlení se zaplacením ceny díla. Okamžikem doručení náležitě doplněné či opravené faktury začne běžet nová lhůta splatnosti faktury v délce dle odst. 7 tohoto článku smlouvy.
12. Zhotovitel doručí fakturu na adresu KŘP-U, Odbor správy majetku, Oddělení správy nemovitého majetku, Lidické nám. 899/9, 401 79 Ústí nad Labem 2.
13. Objednatel je povinen zaplatit zhotoviteli za nedodržení termínu pro zaplacení svých peněžitých závazků z této smlouvy pouze zákonný úrok z prodlení ve výši dle nařízení vlády č. 351/2013 Sb. počítaný z dlužné částky.

#### Článek VII. Kontrola provádění díla

1. Objednatel je oprávněn kontrolovat provádění díla a sledovat, zda jsou práce prováděny v souladu s dokumentací předanou objednatelům zhotoviteli, platnou legislativou, technickými normami, sjednanými smluvními podmínkami a jinými právními předpisy, jakkoliv prováděním díla dotčenými, a požadovat odstranění zjištěných vad a nedodělků. Zhotovitel je povinen určit odpovědného pracovníka, který bude během provádění díla přítomen a bude s objednatelům tuto problematiku aktuálně řešit.
2. **Práce, které vykazují již v průběhu provádění díla nedostatky, je zhotovitel povinen nahradit pracemi (materiály) bezvadnými.** Za tímto účelem bude objednatelům provedena písemná výzva s výčtem nedostatků prováděných prací (použitých materiálů) a přiměřeným termínem pro jejich nápravu. Pracemi, které vykazují již v průběhu provádění díla nedostatky, se pro účely této smlouvy rozumí též použití nesprávných či vadných materiálů či technologií/postupů při provádění díla. Nápravu objednatelům vytknutých nedostatků je zhotovitel povinen provést i v případě, že k jejich nápravě bude zapotřebí odstranit a znovu provést část nebo celé dílo. V případě prodlení zhotovitele s odstraněním vytknutých vad (nedostatků) je zhotovitel povinen objednatelům zaplatit smluvní pokutu ve výši dvou desetín procenta z ceny díla včetně DPH, za každý, byť i započatý, den prodlení, a to až do odstranění vytknutých nedostatků. Pokud bude zhotovitel v prodlení s odstraněním vytknutých vad (nedostatků) delším 10 pracovních dnů, je objednatel oprávněn od této smlouvy okamžitě odstoupit a nechat tyto vady odstranit třetí osobou na náklady a odpovědnost zhotovitele.
3. Kontrola průběhu prací na díle bude vykonávána dle potřeb objednatelům. Zhotovitel se zavazuje předkládat objednatelům na jeho žádost písemné informace o průběhu a obsahu prací v rámci zhotovování díla, a to nejpozději do třech (3) pracovních dnů od doručení žádosti objednatelům, která může být učiněna a doručena i prostřednictvím e-mailu nebo faxu.
4. Objednatel je oprávněn nařídit v rámci kontroly průběhu prací na díle kontrolní den, který se bude konat v místě a době určené objednatelům, a zhotovitel je povinen se kontrolního dne zúčastnit a předložit veškeré požadované informace a dokumenty. Objednatel je povinen zhotoviteli písemně oznámit kontrolní den nejméně pět (5) pracovních dnů před jeho konáním.
5. Zhotovitel je povinen umožnit osobám oprávněným k výkonu kontroly kontrolu dokladů souvisejících s plněním zakázky, a to po dobu danou právními předpisy k jejich archivaci (zákon č. 563/1991 Sb., o účetnictví, ve znění pozdějších předpisů, a zákon č. 235/2004 Sb., o dani z přidané hodnoty, ve znění pozdějších předpisů).

#### Článek VIII. Povinnost mlčenlivosti

1. Zhotovitel se zavazuje zachovávat ve vztahu ke třetím osobám mlčenlivost o informacích, které při plnění této smlouvy získá od objednatelům nebo o objednatelům či jeho zaměstnancích a spolupracovnících a nesmí je zpřístupnit bez písemného souhlasu objednatelům žádné třetí osobě ani je použít v rozporu s účelem této smlouvy, ledaže se jedná:
  - a. o informace, které jsou veřejně přístupné, nebo
  - b. o případ, kdy je zpřístupnění informace vyžadováno zákonem nebo závazným rozhodnutím oprávněného orgánu.



2. Zhotovitel je povinen zavázat povinností mlčenlivosti podle odstavce 1 všechny osoby, které se budou podílet na zhotovování díla dle této smlouvy.
3. Za porušení povinnosti mlčenlivosti osobami, které se budou podílet na zhotovování díla dle této smlouvy, odpovídá zhotovitel, jako by povinnost porušil sám.
4. Povinnost mlčenlivosti trvá i po skončení účinnosti této smlouvy.
5. Jestliže zhotovitel poruší povinnost mlčenlivosti dle tohoto článku smlouvy, zavazuje se zhotovitel uhradit objednateli smluvní pokutu ve výši 10 000,- Kč za každé jednotlivé porušení povinnosti.

#### **Článek IX. Smluvní pokuty a započtení**

1. Smluvní strany se dohodly, že výše smluvní pokuty dle žádného z ustanovení této smlouvy nesmí přesáhnout 100 % ceny díla dle čl. VI. odst. 1 této smlouvy včetně DPH.
2. Úročení zákonných úroků z prodlení se zakazuje.
3. Povinnost uhradit smluvní pokutu vzniká dnem doručení výzvy k jejímu zaplacení povinné straně s dobou splatnosti 7 dnů, nedohodnou-li se smluvní strany jinak. Nárok na smluvní pokutu vzniká okamžikem porušení smluvní povinnosti.
4. Objednatel je v souladu s ustanovením § 1982 občanského zákoníku oprávněn jednostranně započíst jakékoliv splatné peněžité pohledávky za zhotovitelem vůči ceně díla, a to především pohledávky smluvních pokut a případnou náhradu nákladů vynaložených na odměnu autorizovaného inženýra za zadokumentování skutečného stavu stavby a s tím spojené práce.
5. V souladu s § 42 odst. 2 zákona č. 219/2000 Sb., o majetku České republiky a jejím vystupování v právních vztazích (dále jen „zákon o majetku České republiky“) je zhotovitel oprávněn započíst svou pohledávku za objednatel na svůj dluh vůči objednateli pouze po vzájemné dohodě s objednatel.
6. Zaplacením smluvní pokuty není dotčen nárok smluvních stran na náhradu majetkové i nemajetkové újmy v plné výši, vzniklé porušením ustanovení smlouvy, na jehož základě je smluvní pokuta požadována, ani povinnost smluvních stran řádně plnit veškeré své závazky z této smlouvy (použití § 2050 občanského zákoníku se tedy pro účely této smlouvy vylučuje).
7. Objednatel je povinen oznámit zhotoviteli započtení dluhu zhotovitele na pohledávku objednatele, a to do 7 dnů ode dne započtení. Toto oznámení nemá konstitutivní charakter.

#### **Článek X. Změny a zánik smlouvy**

1. V souladu s § 12 odst. 1 zákona o majetku České republiky může být tato smlouva měněna nebo doplňována pouze oboustranně odsouhlasenými písemnými vzestupně číslovanými dodatky k této smlouvě, a to výlučně prostřednictvím osob oprávněných k uzavření smlouvy. Kontaktní osoby či pověření pracovníci objednatele, uvedení v této smlouvě, jsou oprávněni k poskytování součinnosti dle této smlouvy, nejsou však jakkoli oprávněni či zmocněni ke sjednávání jakýchkoliv změn závazků plynoucích z této smlouvy.
2. Kterákoliv smluvní strana je oprávněna od smlouvy odstoupit v případě podstatného porušení závazků z této smlouvy druhou smluvní stranou. Podstatným porušením je zejména:
  - a. prodlení objednatele s předáním staveniště zhotoviteli o více než 15 kalendářních dnů,
  - b. prodlení objednatele se splněním svých peněžitých závazků z této smlouvy o více než 15 kalendářních dnů,
  - c. prodlení zhotovitele s dokončením a předáním řádně dokončeného díla o více než 15 kalendářních dnů,
  - d. prodlení zhotovitele s odstraněním vad díla o více než 10 kalendářních dnů,
  - e. prodlení zhotovitele s odstraněním záručních vad díla o více než 10 kalendářních dnů,
  - f. porušení povinnosti mlčenlivosti podle čl. VIII. této smlouvy zhotovitelem,
  - g. opakované (více než 3 krát) porušení méně závažných povinností vyplývajících ze smlouvy,
  - h. postup zhotovitele při zhotovení díla v rozporu s touto smlouvou či pokyny objednatele.
3. Objednatel je dále oprávněn od této smlouvy odstoupit v případě, že
  - a. vůči majetku zhotovitele probíhá insolvenční řízení, v němž bylo vydáno rozhodnutí o úpadku, pokud to právní předpisy umožňují,
  - b. insolvenční návrh na zhotovitele byl zamítnut proto, že majetek zhotovitele nepostačuje k úhradě nákladů insolvenčního řízení,
  - c. zhotovitel vstoupí do likvidace,
  - d. zhotovitel pozbyl oprávnění k plnění této smlouvy.

O shora uvedeném je zhotovitel povinen objednatele neprodleně informovat.



4. Účinky odstoupení od smlouvy nastávají okamžikem doručení písemného projevu vůle odstoupit od této smlouvy druhé smluvní straně. Odstoupení od smlouvy, či jiná forma zániku této smlouvy se nedotýká zejména nároku na náhradu škody, práv objednatele z vadného plnění, smluvní pokuty a povinnosti mlčenlivosti.
5. Jestliže dojde ke zmaření účelu této smlouvy z důvodu stojícího na straně zhotovitele (zejména dojde-li k odstoupení od smlouvy ze strany objednatele z důvodu uvedeného v § 2002 odst. 2 občanského zákoníku – např. z důvodu ztráty způsobilosti zhotovitele k plnění této smlouvy či z důvodu důvodného předpokladu nedodržení termínu dokončení díla ze strany zhotovitele apod.), je zhotovitel povinen uhradit objednateli částku ve výši patnáct procent z ceny díla včetně DPH, a to jako paušalizovanou náhradu újmy vzniklé v důsledku zmaření naplnění účelu této smlouvy, pokud se neprokáže, že skutečná výše této újmy je vyšší.
6. Zhotovitel není bez předchozího písemného souhlasu objednatele oprávněn postoupit práva a povinnosti z této smlouvy, ani smlouvu samotnou, na třetí osobu. Postoupení práv a povinností z této smlouvy, či smlouvy samotné na třetí osobu v rozporu s větou první tohoto odstavce smlouvy je neplatné.

#### Článek XI. Práva z vadného plnění

1. Práva z vadného plnění vyplývají pro smluvní strany obecně z ust. § 2615 a násl. občanského zákoníku.
2. Zhotovitel je povinen předat objednateli dílo bez vad a nedodělků a prohlašuje, že dílo ani jeho součásti nemají právní vady ve smyslu § 1920 občanského zákoníku, a že plněním dle této smlouvy nezasahuje do práv průmyslového či duševního vlastnictví ani do jiných práv třetích osob. Zhotovitel je povinen zhotovit dílo řádně, tedy zejména jako profesionál, s odbornou péčí a s přihlédnutím k oprávněným zájmům objednatele, v souladu s podmínkami uvedenými v této smlouvě a jejich přílohách a se všemi příslušnými právními a technickými normami.
3. V případě, že vlivem vady díla dojde k újmě na majetku objednatele nebo újmě na majetku či zdraví pracovníka objednatele nebo třetí osoby či k ohrožení veřejného pořádku, je zhotovitel povinen zaplatit objednateli částku ve výši deset procent z celkové ceny díla včetně DPH, a to jako paušalizovanou náhradu majetkové újmy vzniklé na straně objednatele, pokud skutečná výše újmy nebude vyšší.
4. Stane-li se zřejmou vada plnění až po předání díla (skrytá vada) upozorní na tuto skutečnost objednatel zhotovitele písemně, a to neprodleně po jejím zjištění.
5. Zhotovitel je povinen skryté vady a nedodělky díla na své náklady a na svou odpovědnost odstranit, ať již vznikly chybou konstrukce, vadným provedením, dopravou, montáží, použitím nevhodného materiálu nebo z jiného důvodu. Termín pro odstranění vad a nedodělků díla a jeho následné předání objednateli je 15 kalendářních dní ode dne, kdy objednatel zhotovitele na vadu díla upozornil, pokud se strany z objektivních důvodů nedohodly jinak. Takovouto dohodu je za objednatele oprávněn schválit pouze ředitel KŘP-U, případně jím písemně pověřená osoba; stejné platí i pro případ schvalování způsobu odstranění reklamovaných vad odlišného od uvedení do předešlého stavu (oprava). O přesném termínu předání díla po odstranění vad a nedodělků informuje zhotovitel objednatele nejpozději dva (2) pracovní dny předem. Tento termín nemá vliv na termín stanovený pro řádné dokončení a předání díla dle čl. III. odst. 6 této smlouvy. V případě prodlení zhotovitele s odstraněním vad díla a předání díla po jejich odstranění je zhotovitel povinen uhradit objednateli smluvní pokutu ve výši tři desetiny procenta z ceny díla včetně DPH za každý, byť i započatý, den prodlení s předáním díla po odstranění vady díla.
6. Veškeré náklady spojené s odstraněním vad a nedodělků díla nese zhotovitel. Veškeré náklady spojené s uplatněním práv objednatele z vadného plnění nese zhotovitel.

#### Článek XII. Záruka

1. Záruční doba týkající se díla počíná běžet předáním díla bez vad a nedodělků.
2. **Zhotovitel ručí za kvalitu jím prováděných prací (díla) dle této smlouvy**, tedy zejména za to, že bylo dílo provedeno v souladu s touto smlouvou včetně jejích příloh a veškerými právními i technickými normami vztahujícími se k prováděnému dílu, a dále za to, že si práce jím provedené svou kvalitou a své požadované vlastnosti zachovají **minimálně po dobu 60 měsíců** od data předání objednateli za podmínek uvedených v předávacím protokolu (záruční lhůta pro provedené práce).
3. **Zhotovitel ručí za jakost veškerých použitých a řádně zabudovaných materiálů a zařízení v rámci provádění díla**, tedy zejména za to, že mají tyto materiály a zařízení vlastnosti a kvalitu minimálně v požadovaném rozsahu dle této smlouvy, a dále za to, že si tyto materiály a zařízení svou kvalitou a své požadované vlastnosti zachovají **minimálně po dobu 24 měsíců**, ode dne



předání díla (záruční lhůta pro použité materiály a zařízení), neposkytne-li jejich výrobce záruční lhůtu delší. Tímto není dotčeno ustanovení čl. IV. odst. 2 písm. x) této smlouvy.

4. Zhotovitel je povinen objednateli poskytnout v písemné podobě podmínky údržby a zacházení s materiály, výrobky a zařízeními, jejichž nedodržení vylučuje odpovědnost za výskyt vady v záruční lhůtě, a to nejpozději do 10 pracovních dnů po předání řádně dokončeného díla dle protokolu. V případě nesplnění této povinnosti není zhotovitel oprávněn odmítnout objednatelům uplatněnou reklamaci z důvodu nedodržení podmínek údržby a zacházení s materiály, výrobky a zařízeními zabudovanými do díla.
5. Reklamace vad musí být provedena písemně. Smluvní strany se dohodly, že reklamace vad bude vždy řešena jejich odstraněním.
6. Výskyt eventuálních záručních vad oznámí objednatel zhotoviteli písemně spolu s uplatňovanými reklamačními nároky bez zbytečného odkladu po jejich zjištění. Zhotovitel je povinen sdělit objednateli své stanovisko k reklamaci prokazatelným způsobem zápisem o projednání reklamace nejpozději do 2 pracovních dnů od jejich doručení, a to na základě prověření stavu na místě. Neučiní-li tak, platí, že reklamaci uznává a odstranění vad provede nejpozději ve lhůtě uvedené níže.
7. Zhotovitel je povinen záruční vady díla na své náklady a na svou odpovědnost odstranit, ať již vznikly chybou konstrukce, vadným provedením, dopravou, montáží, použitím nevhodného materiálu nebo z jiného důvodu. Záruka za jakost na celé dílo a všechny jeho součásti se prodlužuje o dobu od doručení oprávněné reklamace záruční vady zhotoviteli až do jejího odstranění.
8. Zhotovitel je povinen odstranit záruční vadu nejpozději do 15 kalendářních dnů od jejího oznámení dle odst. 6 tohoto článku smlouvy, nedohodne-li se s objednatelům pro případ nemožnosti dodržení této lhůty z důvodu nutnosti dodržení technologických postupů jinak. Takovou dohodu je za objednatele oprávněn schválit pouze ředitel KŘP-U, případně jím písemně pověřená osoba; stejné platí i pro případ schvalování způsobu odstranění reklamovaných vad odlišného od uvedení do předešlého stavu (oprava). V případě havárie je zhotovitel povinen vadu odstranit nejpozději do 24 hodin od jejího oznámení dle odst. 6 tohoto článku smlouvy, nedohodne-li se s objednatelům pro případ nemožnosti dodržení této lhůty z důvodu nutnosti dodržení technologických postupů jinak. Takovou dohodu je za objednatele oprávněn schválit pouze ředitel KŘP-U, případně jím písemně pověřená osoba; stejné platí i pro případ schvalování způsobu odstranění havárie odlišného od uvedení do předešlého stavu (oprava). V případě prodloužení zhotovitele s odstraněním záručních vad je zhotovitel povinen uhradit objednateli smluvní pokutu ve výši tří desetín procenta z ceny díla včetně DPH za každý, byť i započatý, den prodloužení s odstraněním záruční vady; u záruční vady díla mající charakter havárie činí smluvní pokuta dvě setiny procenta z ceny díla včetně DPH za každou, byť i započatou, hodinu prodloužení s odstraněním záruční vady.
9. Reklamace jsou ze strany objednatele řešeny osobou oprávněnou jednat za objednatele ve všech technických.

#### **Článek XIII. Další povinnosti zhotovitele**

1. Zhotovitel je povinen po ukončení realizace díla předložit objednateli případný seznam poddodavatelů, kteří se na zhotovení díla podíleli a jimž za plnění poddodávek uhradil nebo je povinen uhradit více než 10 % z celkové ceny díla.

#### **Článek XIV. Kvalitativní podmínky**

1. Požadovaná kvalita a způsob její kontroly jsou dány zadávacími podmínkami, státními technickými normami, právními a bezpečnostními předpisy. Kontrolu provádění prací a dodržování požadované kvality bude sledovat pověřený pracovník oddělení správy nemovitého majetku KŘP-U.
2. Zhotovitel díla má za povinnost doložit objednateli doklad o schválení výrobku a o jeho kvalitativním zatřídění vždy před jeho zabudováním.
3. Zhotovitel bude dílo realizovat v souladu se směrnicemi normy ČSN EN ISO 9001:2009 a garantuje, že předmět plnění bude mít po stanovenou dobu předepsané vlastnosti.

#### **Článek XV. Ostatní ujednání**

1. Smluvní strany jsou povinny bez zbytečného odkladu oznámit druhé smluvní straně případné změny údajů v záhlaví smlouvy.
2. Zhotovitel je povinen upozornit objednatele písemně na existující či hrozící střet zájmů bezodkladně poté, co střet zájmů vznikne nebo vyjde najevo, pokud zhotovitel při vynaložení veškeré odborné péče nemohl střet zájmů zjistit před uzavřením této smlouvy.



3. Zhotovitel prohlašuje, že proti němu není v současné době vedena exekuce, ani proti němu není vedeno insolvenční řízení, není v úpadku, ani nebyl insolvenční návrh zhotovitele zamítnut proto, že majetek zhotovitele nepostačuje k úhradě nákladů insolvenčního řízení. Jestliže se toto prohlášení zhotovitele ukáže být nepravdivým, je zhotovitel povinen zaplatit objednateli smluvní pokutu ve výši deset procent z ceny díla včetně DPH. Stejnou výši smluvní pokuty uhradí zhotovitel objednateli také v případě porušení povinnosti plynoucí z odst. 2 tohoto článku smlouvy či čl. X. odst. 6 této smlouvy.
4. Veškerá komunikace mezi smluvními stranami bude probíhat prostřednictvím osob oprávněných jednat jménem smluvních stran, kontaktních osob, popř. jimi pověřených pracovníků.
5. Zhotovitel bez jakýchkoliv výhrad souhlasí se zveřejněním své identifikace a dalších údajů uvedených ve smlouvě včetně ceny díla na profilu objednatele.
6. Tato smlouva bude dále uveřejněna v registru smluv dle zákona č. 340/2015 Sb., o zvláštních podmínkách účinnosti některých smluv, uveřejňování těchto smluv a o registru smluv, který nabyl účinnosti dne 1. července 2016.
7. Podkladem pro uzavření této smlouvy o dílo je nabídka zhotovitele ze dne 11. června 2020, která byla na základě zadávacího řízení vybrána jako nejvýhodnější.
8. Vzájemná práva a povinnosti smluvních stran se řídí především touto smlouvou, zákonem č. 134/2016 Sb., o zadávání veřejných zakázek a zákonem o majetku České republiky. V rozsahu tímto neupraveném se vzájemná práva a povinnosti smluvních stran řídí především občanským zákoníkem. Objednatel uzavírá tuto smlouvu jakožto organizační složka státu příslušná k hospodaření s majetkem státu ve smyslu zákona o majetku České republiky, a to v rámci své nepodnikatelské činnosti a k naplňování veřejného zájmu. Zhotovitel uzavírá tuto smlouvu jako profesionál a jako podnikatel ve smyslu § 5 a § 420 an. občanského zákoníku.

#### Článek XVI. Závěrečná ustanovení

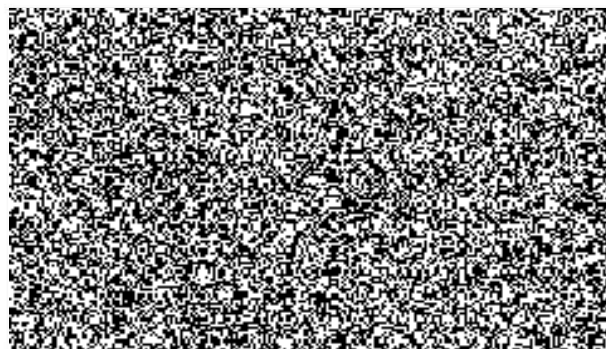
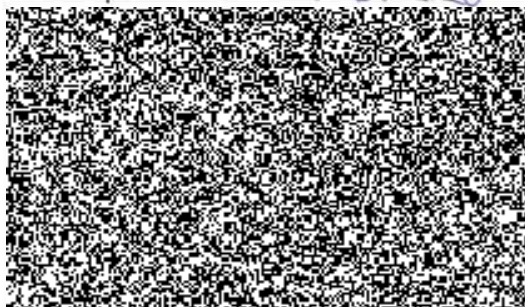
1. Tato smlouva nabývá platnosti dnem svého podpisu oběma smluvními stranami a účinnosti potom okamžikem svého zveřejnění v registru smluv ve smyslu zákona o registru smluv v platném znění.
2. Smluvní strany se zavazují, že veškeré spory vzniklé v souvislosti s realizací smlouvy budou přednostně řešeny smírnou cestou – dohodou. Nedojde-li k dohodě, budou spory řešeny před příslušným soudem, nikoliv rozhodcem.
3. Smlouva je vyhotovena ve třech (3) stejnopisech, přičemž objednatel obdrží 2 vyhotovení a zhotovitel obdrží 1 vyhotovení.
4. Přílohy k této smlouvě jsou její nedílnou součástí (příloha č. 1 – rozpočet, příloha č. 2 – projektová dokumentace).
5. Každá ze smluvních stran prohlašuje, že tuto smlouvu uzavírá svobodně a vážně, že považuje obsah této smlouvy za určitý a srozumitelný, a že jsou jí známy veškeré skutečnosti, jež jsou pro uzavření této smlouvy rozhodující, na důkaz čehož připojují smluvní strany k této smlouvě své podpisy.

#### Přílohy:

příloha č. 1 – rozpočet

příloha č. 2 – projektová dokumentace v el. podobě

V Šumperku dne 26.06.2020



KRAJSKÉ ŘEDITELSTVÍ POLICIE  
ÚSTECKÉHO KRAJE  
POŠTOVNÍ  
401 79 ÚSTĚNÁ LADĚM



# KRYCI LIST STAVBY

Název stavby	KŘP-U-ÚO LOUNY - OOP PODBOŘANY, HLUBANSKÁ 314 - DOPRACOVÁNÍ PD NA OPRAVU STŘECHY, ROZPOČTU A VÝKAZU VÝMĚR PRO DPS A DSP	JKSO	
Kód stavby		EČO	
Název objektu		Místo	PODBOŘANY
Kód objektu			
Název části			
Kód části			
Název podčásti			
Objednatel	ČESKÁ REPUBLIKA - KŘP ÚSTECKÉHO KRAJE	IČ: 75151537	DIČ: CZ75151537
Projektant			
Zhotovitel		IČ: 60976021	DIČ: CZ7205065769
		Dne	04.06.2020

## Měrné a účelové jednotky

Náklady / 1 m.j.	Počet	Počet	Náklady / 1 m.j.
0	0	0	0

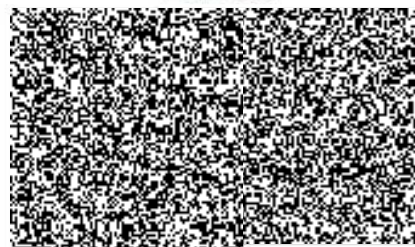
## Rozpočtové náklady v

Základní rozp. náklady		B	Doplňkové náklady	C	Náklady na umístění stavby
HSV	Dodávky	8	Práce přesčas	13	Zařízení staveniště
	Montáž	9	Bez pevné podl.	14	Mimostav. doprava
PSV	Dodávky	10	Kulturní památka	15	Územní vlivy
	Montáž	11		16	Provozní vlivy
"M"	Dodávky			17	Ostatní
	Montáž			18	NUS z rozpočtu
ZRN (ř. 1-6)		12	DN (ř. 8-11)	19	NUS (ř. 13-18)
HZS		21	Kompl. činnost	22	Ostatní náklady

		D	Celkové náklady
		23	Součet
		24	DPH 21%
		25	DPH
		26	<b>Cena s DPH (ř. 23-25)</b>
			<b>1 512 500</b>
			<b>Přípočty a odpočty</b>
		27	Dodávky objednatele
		28	Klouzavá doložka
		29	Zvýhodnění + -
			0,00
			0,00



Popis	Cena	Hmotnost
SO_01: Stavební objekt 01	1 197 970	43,4
003: Svislé konstrukce	4 500	0,2
005: Komunikace	9 200	2,0
006: Úpravy povrchu	2 378	0,0
009: Ostatní konstrukce a práce	209 120	1,8
099: Přesun hmot HSV	13 613	
762: Konstrukce tesařské	239 230	28,9
764: Konstrukce klempířské	527 396	5,0
765: Krytiny tvrdé	106 844	0,1
VR1: Zabezpečení proti zatečení	32 364	0,1
Hromosvod a zemní soustava, VRN	52 030	-
<b>Celkem (bez DPH)</b>	<b>1 250 000</b>	
<b>DPH 21%</b>	<b>262 500</b>	
<b>Celkem (včetně DPH)</b>	<b>1 512 500</b>	

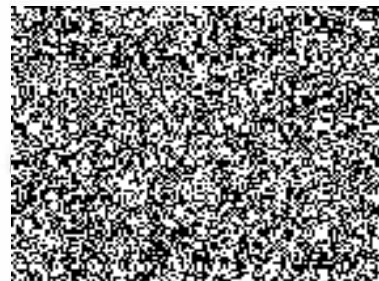




Poř. Typ Kód	Popis	MJ	Výměra bez ztr.	Zlratné	Výměra	Jedn. cena	Cena	Jedn. hmotn.	Hmotnost	Jedn. suť	Suť	Sazba DPH	
SO_01: Stavební objekt 01							1 197 970		43,4		11,0		
003: Svislé konstrukce							4 500		0,2		-		
1.	SP	316381112	Komínové krycí desky tl do 100 mm z betonu tř. C 12/15 až C 16/20 bez přesahů - zaslepení	m2	0,75	-	0,75	6 000,00	4 500	0,25608	0,2	21	
005: Komunikace							9 200		2,0		-		
2.	SP	597981111	Žlab polymerbetonový se štěrbinou do lože z betonu tl 100 mm	m	4,0	-	4,0	1 400,00	5 600	0,42565	1,7	21	
3.	SP	596211110	Kladení zámkové dlažby komunikací pro pěší tl 60 mm skupiny A pl do 50 m2 (v místě odvodnění)	m2	4,0	-	4,0	900,00	3 600	0,08425	0,3	21	
006: Úpravy povrchu							2 378		0,0		-		
4.	SP	620991121	Zakrývání výpíní venkovních otvorů před nástřikem plastických maltovin z lešení	m2	118,9	-	118,9	20,00	2 378	0,00008	0,0	21	
009: Ostatní konstrukce a práce							209 120		1,8		11,0		
5.	SP	764312832	Demontáž krytina hladká tabule 2000x670 mm sklon do 45° plocha přes 25 m2	m2	610,0	-	610,0	40,00	24 400		0,00751	4,6	21
6.	SP	764351841	Demontáž žlab podokapní hranatý obloukový segment rš 330 mm do 45°	m	84,81	-	84,81	25,00	2 120		0,00347	0,3	21
7.	SP	764321821	Demontáž oplechování nadezdívek rš 500 mm do 45°	m	23,28	-	23,28	28,00	652		0,00426	0,1	21
8.	SP	764322831	Demontáž oplechování okapů tvrdá krytina rš 400 mm do 45°	m	84,81	-	84,81	25,00	2 120		0,00326	0,3	21
9.	SP	764391821	Demontáž závětná lišta rš 330 mm do 45°	m	84,81	-	84,81	25,00	2 120		0,00192	0,2	21
10.	SP	764454801	Demontáž trouby kruhové průměr 75 a 100 mm	m	84,0	-	84,0	25,00	2 100		0,00226	0,2	21
11.	SP	762342811	Demontáž laťování střech z latí při osové vzdálenosti do 0,22 m	m2	510,0	-	510,0	25,00	12 750		0,00700	3,6	21
12.	SP	962032631	Bourání zdiva komínového nad střechou z cihel na MV nebo MVC	m3	0,911	-	0,911	17 000,00	15 491		1,59400	1,5	21
13.	SP	941941031	Montáž lešení jednořadového s podlahami š do 1 m v do 10 m	m2	920,25	-	920,25	50,00	46 013	0,00200	1,8	21	
14.	SP	941941191	Příplatek k lešení jednořadovému s podlahami š do 1 m v do 10 m za první a ZKD měsíc použití	m2	920,25	-	920,25	25,00	23 006		-	21	
15.	SP	941941831	Demontáž lešení jednořadového s podlahami š do 1 m v do 10 m	m2	920,25	-	920,25	44,00	40 491		-	21	
16.	SP	979011111	Svislá doprava sutí a vybouraných hmot za prvé podlaží	t	10,265	-	10,265	500,00	5 133		-	21	
17.	SP	979011121	Svislá doprava sutí a vybouraných hmot ZKD podlaží	t	20,53	-	20,53	200,00	4 106		-	21	
18.	SP	979081111	Odvoz sutí a vybouraných hmot na skládku do 1 km	t	10,265	-	10,265	700,00	7 186		-	21	
19.	SP	979081121	Odvoz sutí a vybouraných hmot na skládku ZKD 1 km přes 1 km	t	143,71	-	143,71	30,00	4 311		-	21	
20.	SP	979093111	Uložení sutí na skládku s hrubým urovnáním bez zhutnění	t	10,265	-	10,265	700,00	7 186		-	21	
21.	SP	979098191	Poplatek za skládku - netříděné	t	10,265	-	10,265	700,00	7 186		-	21	
22.	SP	113106123	Rozebrání dlažeb nebo dílců komunikací pro pěší ze zámkových dlaždic	m2	1,5	-	1,5	500,00	750		0,26000	0,4	21
23.	009-K01	Výměna "topinek" na štitové nadezdívce	m2	10,0	-	10,0	200,00	2 000		-	-	21	
099: Přesun hmot HSV							13 613		-		-		
23.	SP	999281111	Přesun hmot pro opravy a údržbu budov v do 25 m	t	3,403	-	3,403	4 000,00	13 613		-	21	
762: Konstrukce tesařské							239 230		28,9		-		
24.	SP	762341250	Montáž bednění střech rovných z hoblovaných prken	m2	610,00	-	610,00	105,00	64 050		-	21	
25.	H	60515121	Řezivo jehličnaté hranol I-II 4-8m	m3	15,76	-	15,76	5 800,00	91 427	0,55000	8,7	21	
26.	H	762395000-01	Spojovací prostředky pro montáž krovu, bednění, lažování, výlezy, světlíky, klíny	m3	15,76	-	15,76	200,00	3 153	0,55000	8,7	21	
27.	SP	762331921	Výřezání části střešní vazby průřezové plochy do 224 cm2 délky do 3 m - výměra bude dle skutečného stavu na stavbě	m	100,00	-	100,00	100,00	10 000	0,00017	0,0	21	
28.	SP	762332922	Doplnění části střešní vazby z hranolů průřezové plochy do 224 cm2 včetně materiálu - výměra bude dle skutečného stavu na stavbě	m	100,00	-	100,00	200,00	20 000	0,01380	1,4	21	
29.	K	762K01	Markýza nad vstupem sever D+M	ks	1,00	-	1,00	11 000,00	11 000	1,01380	1,0	21	
30.	H	60512121	Řezivo jehličnaté hranol jakost I	m3	4,50	-	4,50	8 300,00	37 350	1,01380	4,6	21	
31.	H	762395000-02	Spojovací prostředky pro montáž krovu, bednění, lažování, výlezy, světlíky, klíny	m3	4,50	-	4,50	500,00	2 250	1,01380	4,6	21	
764: Konstrukce klempířské							527 396		5,0		-		



Por.	Typ	Kód	Popis	MJ	Výměra bez ztr.	Ztratné	Výměra	Jedn. cena	Cena	Jedn. hmotn.	Hmotnost	Jedn. sul'	Sul'	Sazba DPH
32.	SP	764313303	Krytina Al plechová tl 0,63 mm tvarovaná, výška vlny 21 mm, šablony střešní přes 14°	m2	671,00	--	671,00	237,00	159 027	0,00376	2,5		--	21
33.	SP	764311338	Montáž krytina Al hladká ze šablony mm do 45°	m2	671,00	--	671,00	140,00	93 940	0,00008	0,1		--	21
34.	SP	764430340	Oplechování Zn-Ti tl 0,8 mm zdí rs 500 mm včetně rohů	m	23,28	--	23,28	500,00	11 640	0,00124	0,0		--	21
35.	SP	764393320	Střešní prvky Zn-Ti tl 0,8 mm - hřebeni rs 330 mm	m	41,19	--	41,19	375,00	15 446	0,00092	0,0		--	21
36.	SP	764392340	Střešní prvky Zn-Ti tl 0,8 mm - úžlabí rs 500 mm	m	14,00	--	14,00	490,00	6 860	0,00114	0,0		--	21
37.	SP	764391320	Střešní prvky Zn-Ti tl 0,8 mm - závětrná lišta rs 330 mm	m	84,81	--	84,81	375,00	31 804	0,00077	0,1		--	21
38.	SP	764339380	Montáž a dodávka lemování Zn-Ti komínů hladká krytina v hřebeni	m2	6,35	--	6,35	1 400,00	8 890	0,00004	0,0		--	21
39.	SP	764222520	Oplechování Zn-Ti okapů tvrdá krytina rs 330 mm	m	84,81	--	84,81	400,00	33 924	0,00318	0,3		--	21
40.	SP	998764203	Přesun hmot pro konstrukce klempířské v objektech v do 24 m	%	1,61	--	1,61	3 000,00	4 830		--		--	21
41.	SP	764554502	Odpaďní trouby Zn-Ti kruhové průměr 100 mm	m	84,00	--	84,00	1 190,00	99 960	0,00221	0,2		--	21
42.	SP	764221520	Oplechování Zn-Ti říms pod nadřímsovým žlabem rs 500 mm	m	84,81	--	84,81	500,00	42 405	0,00368	0,3		--	21
43.	K	764K01	Lávka střešní servisní D+M	ks	1,00	--	1,00	2 800,00	2 800	1,00368	1,0		--	21
44.	SP	764761243U00	Dodávka a montáž kotlík dle průměru žlabů z titanozinkového plechu	ks	6,00	--	6,00	110,00	660	0,10000	0,1		--	21
45.		764K02	Sněhová zábrana - nos včetně kotevního prvku dle systému navržené plechové střešní krytiny.	ks	115,00	--	115,00	88,00	10 120	0,30000	0,3		--	21
46.		764K04	Větrací komínky	ks	1,00	--	1,00	2 300,00	2 300	0,10000	0,1		--	21
47.		764K05	Ochranný pás proti ptákům podél okapů	m	62,00	--	62,00	45,00	2 790				--	21
			765: Krytiny tvrdé						106 844		0,1		--	
48.	SP	765799312R09	Střešní fólie lehkého typu s nakaširovanou strukturovanou rohoží, pro sklady šikmých střech s hladkou plechovou krytinou montovanou na bednění včetně kotevních prvků	m2	671,00	--	671,00	144,00	96 624	0,10000	0,1		--	21
49.	SP	765K01	Střešní výlez 45x55 cm pro plechovou krytinu	ks	1,00	--	1,00	2 000,00	2 000	0,01000			--	
50.	SP	998765103R00	Přesun hmot pro krytiny tvrdé, výška do 24,0 m	%	411,00	--	411,00	20,00	8 220	--	--		--	21
			783: Natěry						53 325		0,1		--	
51.	SP	783783311	Natěry tesařských kci proti dřevokazným houbám, hmyzu a plísním preventivní dvojnásobně v interiéru	m2	1975,00	--	1975,00	27,00	53 325	0,00015	0,1		--	21
			VRN3: Zabezpečení proti zatečení						32 364		0,1		--	
52.	SP	765192001	Nouzové (provizorní) zakrytí střechy plachtou	m2	671,00	--	671,00	22,00	14 762	0,00015	0,1		--	21
53.	SP	VRN3-K01	Zábor chodníku pro montáž lešení + zařízení staveniště + koordinátor BOZP	soubor	1,00	--	1,00	17 602,00	17 602	0,00015	0,1		--	22





Poř. Typ Kód	Popis	MJ	Výměra bez ztr.	Ztracené	Výměra	Jedn. cena	Cena	Jedn. hmotn.	Hmotnost	Jedn. suť	Suť	Sazba DPH
	SO_01: Stavební objekt 01 - HROMOSVOD+VRN						52 030		-		1,3	
	009: Ostatní konstrukce a práce						51 530		-		1,3	
1.	SP Vodič AlMgSi prům. 8mm	m	210	-	210,0	60	12 600		-	0,00347	0,7	21
2.	SP svorky zemní nerez různé typy	ks	8	-	8,0	30	240		-	0,00426	0,0	21
3.	SP držák jimače	ks	5	-	5,0	50	250		-	0,00326	0,0	21
4.	SP jimač 16mm	ks	5	-	5,0	290	1 450		-	0,00192	0,0	21
5.	SP podpěry na střechu a úchyty do zdí (včetně všech typů svorek svorek)	ks	230	-	230,0	13	2 990		-	0,00226	0,5	21
6.	SP revize hromosvodu	ks	1	-	1,0	6000	6 000		-	0,00226	0,0	21
	Hromosvod - práce			-								
7.	SP montážní práce jímací soustava	soubor	1,0	-	1,0	28000	28 000		-		-	21
	VRN:						500		-		-	
8.	D Ostatní náklady stavební firmy	soubor	1,0	-	1,0	500,00	500		-		-	21





**Příloha č. 2 – projektová dokumentace na CD**

---

---