



## SMLOUVA O POSKYTNUTÍ DOTACE

uzavřena na základě dohody smluvních stran nikoliv na úkor ochrany kterékoliv ze smluvních stran ve smyslu § 1746 odst. 2 zákona č. 89/2012 Sb., občanský zákoník, ve znění pozdějších předpisů (dále jen „občanský zákoník“)

ID O02965.0001

### Čl. 1 Smluvní strany

#### **Kraj Vysočina,**

se sídlem: Žižkova 57, 587 33 Jihlava  
IČO: 70890749  
zastoupený: MUDr. Jiřím Běhounkem, hejtmanem kraje  
k podpisu smlouvy pověřena: Ing. Jana Fischerová, CSc., náměstkyně hejtmána (dále jen „Kraj“)  
bankovní spojení: Sberbank CZ, a. s., pobočka Jihlava  
číslo účtu: 4050004999/6800  
variabilní symbol: 29650001

a

#### **Statutární město Jihlava**

se sídlem: Masarykovo náměstí 97/1, 586 01 Jihlava  
IČO: 00286010  
zastoupeno: MgA. Karolínou Koubovou, primátorkou města  
k podpisu smlouvy pověřen: Mgr. Petr Ryška, náměstek primátorky (dále jen „Příjemce“)  
bankovní spojení: Česká spořitelna, a. s., pobočka Jihlava  
číslo účtu: 1466015399/0800

### Čl. 2 Účel smlouvy

Účelem této smlouvy je poskytnutí účelové veřejné finanční podpory z rozpočtu Kraje (dále jen „dotace“) na krytí nákladů souvisejících s realizací akce „Pumptrack Český mlýn, Jihlava“, blíže specifikované v žádosti o poskytnutí dotace, která tvoří nedílnou součást této smlouvy jako Příloha č. 1 (dále jen „akce“).

### Čl. 3 Závaznost návrhu

- 1) Doba platnosti tohoto návrhu smlouvy je omezena na 30 kalendářních dnů od prokazatelného doručení návrhu této smlouvy Příjemci.
- 2) Pokud tento návrh smlouvy nebude Příjemcem akceptován a podepsaný doručen na adresu uvedenou v záhlaví této smlouvy v termínu podle Čl. 3 odst. 1 této smlouvy, návrh smlouvy zaniká a nárok na dotaci nevznikne.

#### Čl. 4 Závazek Příjemce

- 1) Příjemce dotaci za podmínek stanovených v této smlouvě přijímá a zavazuje se, že bude akci realizovat svým jménem, na svou vlastní odpovědnost, v souladu s právními předpisy a podmínkami této smlouvy.
- 2) Příjemce se zavazuje vrátit dotaci do 15 kalendářních dnů, ode dne, kdy Kraji písemně sdělí, že u akce, která byla zrealizována nebude nadále plnit podmínky dané touto smlouvou (udržitelnost, archivace, povinnost umožnit kontrolu, ...) na účet uvedený v záhlaví této smlouvy.

#### Čl. 5 Dotace

- 1) Kraj poskytuje Příjemci na akci dotaci ve výši **1 320 000 Kč** (slovy: jeden milion tři sta dvacet tisíc korun českých).
- 2) Pro účely této smlouvy se rozumí:
  - a) **Celkové náklady akce** (objem akce) jsou pouze uznatelné náklady tvořené součtem dotace a vlastním podílem Příjemce.
  - b) **Vlastní podíl Příjemce** jsou prostředky, které jsou tvořeny vlastními prostředky Příjemce.

<b>Celkové náklady akce</b>	3 300 000 Kč
Výše dotace v Kč	1 320 000 Kč
Výše dotace v %	40,00 % z celkových nákladů na akci
Podíl Příjemce v %	60,00 % z celkových nákladů na akci
Podíl Příjemce v Kč	1 980 000 Kč

- 3) Výše dotace uvedená v Čl. 5. odst. 1 této smlouvy je maximální. Pokud skutečné celkové náklady akce překročí celkovou výši nákladů akce uvedenou v tabulce v Čl. 5 odst. 2 této smlouvy, uhradí Příjemce částku tohoto překročení z vlastních zdrojů. Pokud budou skutečné celkové náklady akce nižší než výše celkových nákladů akce uvedené v tabulce v Čl. 5 odst. 2, procentní výše dotace dle Čl. 5 odst. 2 této smlouvy se nemění, tzn., že absolutní částka dotace se úměrně sníží.
- 4) Dotace je veřejnou finanční podporou ve smyslu zákona č. 320/2001 Sb., o finanční kontrole ve veřejné správě a o změně některých zákonů (zákon o finanční kontrole), ve znění pozdějších předpisů, a vztahují se na ni všechna ustanovení tohoto zákona.
- 5) Dotace je slučitelná s podporou poskytnutou z rozpočtu jiných územních samosprávných celků, státního rozpočtu nebo strukturálních fondů Evropských společenství, pokud to pravidla pro poskytnutí těchto podpor nevyklučují. Výše poskytnutých dotací na akci však nesmí přesáhnout 100 % celkových nákladů na akci.

## Čl. 6 Způsob poskytnutí dotace

Dotace bude poskytnuta bankovním převodem na účet Příjemce, a to nejpozději do 30 kalendářních dnů ode dne včasného a prokazatelného doručení závěrečné zprávy dle Čl. 8 písm. f) této smlouvy. V případě, že závěrečná zpráva nebude doručena dle předchozí věty nebo nebude obsahovat náležitosti dle Čl. 8 písm. f) této smlouvy, nárok na vyplacení dotace bez dalšího zaniká.

## Čl. 7 Podmínky použití dotace

- 1) Příjemce je oprávněn čerpat dotaci k realizaci akce a povinen akci zrealizovat nejpozději do **31. 5. 2021**.
- 2) Uznatelné náklady na realizaci akce vznikají nejdříve dnem podpisu této smlouvy oprávněnými zástupci obou smluvních stran.
- 3) Čerpáním dotace se pro účely této smlouvy rozumí úhrada nákladů souvisejících s realizací akce, které nejsou touto smlouvou označeny jako náklady neuznatelné. Náklady akce ve skutečné výši musí být vyúčtovány, uhrazeny a promítnuty v účetnictví Příjemce nejpozději do dne uvedeného v Čl. 7 odst. 1 této smlouvy.
- 4) Neuznatelné náklady (výdaje) akce jsou:
  - a) daně, s výjimkou uvedenou v Čl. 8 písm. d) této smlouvy,
  - b) dotace a dary,
  - c) náklady na nákup věcí osobní potřeby,
  - d) úhrady úvěrů a půjček,
  - e) penále, pokuty, náhrady škod a manka,
  - f) běžné provozní náklady (např. telefonní služby, energie, poplatky za připojení k síti, bankovní poplatky, apod.),
  - g) mzdové náklady a náklady na sociální a zdravotní pojištění Příjemce a jeho zaměstnanců,
  - h) zálohové platby neuhrazené a nevyúčtované v době realizace akce,
  - i) náklady na právní spory.
- 5) Uznatelné náklady (výdaje) akce jsou náklady (výdaje) bezprostředně související s realizací akce dle žádosti, která tvoří nedílnou součást této smlouvy jako Příloha č. 1.
- 6) V případě, že dojde k rozporu mezi Čl. 7 odst. 4 a odst. 5 této smlouvy a Přílohou této smlouvy, použijí se přednostně ustanovení Čl. 7 odst. 4 a odst. 5 této smlouvy. Pokud dále dojde k vzájemnému rozporu mezi Čl. 7 odst. 4 a odst. 5 této smlouvy, případně nebudou některé náklady uvedeny v těchto ustanoveních, platí, že se jedná o náklady (výdaje) neuznatelné.
- 7) Vymezení neuznatelných a uznatelných nákladů dle Čl. 7 odst. 4 a odst. 5 této smlouvy vychází z definic jednotlivých položek druhového třídění rozpočtové skladby uvedených ve vyhlášce Ministerstva financí č. 323/2002 Sb., o rozpočtové skladbě.

## Čl. 8 Základní povinnosti Příjemce

Příjemce se zavazuje:

- a) dotaci přijmout,
- b) realizovat akci při dodržování této smlouvy a respektování zásad zdravého finančního řízení, zejména efektivnosti a hospodárnosti,
- c) vést účetnictví v souladu s obecně platnými předpisy, zejm. zákonem č. 563/1991 Sb., o účetnictví, ve znění pozdějších předpisů (dále jen „zákon o účetnictví“), a zajistit řádné a oddělené sledování dotace poskytnuté na akci a celkových nákladů na akci (např. analytickým účtem, účetním znakem, střediskem, ORGem apod.). Pokud Příjemce nevede účetnictví podle zákona o účetnictví, je povinen vést daňovou evidenci podle zákona č. 586/1992 Sb., o daních z příjmů, ve znění pozdějších předpisů, rozšířenou tak, aby příslušné doklady vztahující se k dotaci splňovaly náležitosti účetního dokladu ve smyslu § 11 zákona o účetnictví, a aby předmětné doklady byly správné, úplné, průkazné, srozumitelné, vedené v písemné formě chronologicky a způsobem zaručujícím jejich trvalost a aby uskutečněné příjmy a výdaje byly vedeny analyticky ve vztahu k akci (na dokladech musí být jednoznačně uvedeno, že se vážou k akci). Příjemce odpovídá za řádné vedení a viditelné označení **originálních účetních dokladů** prokazujících celkové náklady akce (faktury, výdajové pokladní doklady, paragony, účtenky, apod.) uvedením „**Spolufinancováno z dotace Kraje Vysočina ID 002965.0001**“,
- d) zajistit, aby do celkových nákladů na akci nebyly zahrnuty náklady na vlastní daně. Všechny náklady musí být kalkulovány bez daně z přidané hodnoty (dále jen „DPH“) v případě, kdy Příjemce je jejím plátcem. Výjimkou jsou pouze takové náklady, u nichž Příjemce nemůže uplatnit odpočet DPH na vstupu podle zákona č. 235/2004 Sb., o dani z přidané hodnoty, ve znění pozdějších předpisů. V takovém případě může Příjemce dotaci využít i na finanční krytí takové DPH, která je účtována jako náklad. (V případě aplikace režimu přenesení daňové povinnosti ve smyslu § 92e zákona č. 235/2004 Sb., o dani z přidané hodnoty, ve znění pozdějších předpisů, uhradit DPH nejpozději do data ukončení realizace projektu uvedeného v Čl. 7 odst. 1 této smlouvy). Úhradou DPH je v tomto případě myšlen převod na účet příslušného Finančního úřadu nebo na zvláštní účet Příjemce, zřízený speciálně pro účely daňových záloh,
- e) prokázat úhradu celkových nákladů akce, a to buď výpisem ze svého bankovního účtu (možno i výpisem z elektronického bankovníctví), nebo svými výdajovými pokladními doklady,
- f) doručit Kraji **do 30. 6. 2021** závěrečnou zprávu, která bude obsahovat:
  - stručný popis zrealizované akce,
  - fotodokumentaci zrealizované akce (min. 10x situační foto),
  - finanční vyúčtování akce,
  - kopie účetních dokladů prokazujících výši celkových uznatelných nákladů akce a jejich úhradu – viditelně označených dle Čl. 8 písm. c) této smlouvy,
  - kopie záznamů prokazujících zaúčtování a oddělené sledování celkových nákladů akce dle Čl. 8 písm. c), např. výpisy z účetních knih, apod.
  - doklady prokazující realizaci publicity (vyjádření k jednotlivým písmenům Čl. 10 odst. 2 této smlouvy včetně fotodokumentace).
- g) umožnit kontrolu v souladu s Čl. 9 této smlouvy,
- h) po dobu, kdy je Kraj oprávněn provádět kontrolu dle Čl. 9 odst. 2 této smlouvy archivovat následující podkladové materiály:
  - tuto smlouvu,
  - originály dokladů, prokazujících celkové náklady akce,
  - prostou kopii závěrečné zprávy a finančního vyúčtování akce,
- i) zajistit publicitu v souladu s Čl. 10 této smlouvy,

- j) vrátit na účet uvedený v záhlaví této smlouvy celou částku dotace v případě, že dojde přede dnem předložení závěrečné zprávy dle Čl. 8 písm. f) k přeměně nebo zrušení Příjemce s likvidací (§ 10a odst. 5 písm. k) zákona č. 250/2000 Sb., o rozpočtových pravidlech územních rozpočtů), bez předchozího souhlasu Kraje, a to do 15 kalendářních dnů ode dne rozhodnutí Příjemce o přeměně nebo zrušení s likvidací.

## **Čl. 9 Kontrola**

- 1) Kraj je oprávněn provádět kontrolu plnění této smlouvy a finanční kontrolu ve smyslu zákona č. 320/2001 Sb., o finanční kontrole ve veřejné správě a o změně některých zákonů (zákon o finanční kontrole), ve znění pozdějších předpisů (dále jen „kontrola“).
- 2) Kraj je oprávněn provádět kontrolu v průběhu realizace akce i po jejím dokončení, a to po dobu deseti let počítaných od 1. ledna roku následujícího po roce, v němž měla být splněna poslední z povinností stanovených Čl. 8 písm. a) – písm. f) a písm. i) – písm. j) této smlouvy.
- 3) Příjemce je povinen poskytnout součinnost při výkonu kontrolní činnosti dle Čl. 9 této smlouvy.

## **Čl. 10 Publicita**

- 1) „Logotyp Kraje Vysočina“ je ochrannou známkou, která požívá ochrany podle zákona č. 441/2003 Sb., o ochranných známkách a o změně zákona č. 6/2002 Sb. o soudech, soudcích, přísedících a státní správě soudů a o změně některých dalších zákonů (zákon o soudech a soudcích), ve znění pozdějších předpisů, (zákon o ochranných známkách), ve znění pozdějších předpisů.
- 2) Příjemce dotace je povinen prezentovat Kraj v následujícím rozsahu, a to nejméně ode dne podpisu této smlouvy oprávněnými zástupci obou smluvních stran a minimálně po dobu udržitelnosti akce:
  - a) Příjemce je povinen v případě informování sdělovacích prostředků o podpořené akci a dále i v případě konání eventu k příležitosti oficiálního předání areálu do užívání veřejnosti uvést fakt, že akce byla podpořena Krajem (tisková zpráva, pozvánka, plakát, apod...). "Sponzorský vzkaz - PODPOŘIL KRAJ VYSOČINA" je ke stažení na [www.kr-vysocina.cz/publicita](http://www.kr-vysocina.cz/publicita);
  - b) Příjemce v případě konání eventu k příležitosti oficiálního předání areálu do užívání veřejnosti zajistí oficiální pozvání zástupců Kraje;
  - c) Příjemce zajistí viditelné a prominentní vyvěšení "Sponzorského vzkazu - PODPOŘIL KRAJ VYSOČINA" nebo loga Kraje Vysočina o rozměru 1 x 3 m v případě konání eventu k příležitosti oficiálního předání areálu do užívání veřejnosti, a to v počtu min. 1 ks banneru (odpovídající reklamní banner si Příjemce vyzvedne u Kraje prostřednictvím kontaktní osoby dle Čl. 13 odst. 3 této smlouvy);
  - d) Příjemce zajistí, aby v rámci grafiky informační tabule s provozním řádem pumptracku byl umístěn "Sponzorský vzkaz - PODPOŘIL KRAJ VYSOČINA" v grafickém provedení dle manuálu, který je ke stažení na [www.kr-vysocina.cz/publicita](http://www.kr-vysocina.cz/publicita). Návrh konkrétního umístění, podobu a velikost grafiky s logem kraje je Příjemce povinen konzultovat s Krajem a upravit dle případných připomínek Kraje (kontaktní osoba: Ondřej Rázl, tel. 564 602 337, [razl.o@kr-vysocina.cz](mailto:razl.o@kr-vysocina.cz));

- e) Příjemce zajistí, aby v rámci grafiky nástřiků asfaltových povrchů, bylo zapracováno povětrnostním vlivům a opotřebením odolné "Logo - KRAJ VYSOČINA" v grafickém provedení dle manuálu, který je ke stažení na [www.kr-vysocina.cz/publicita](http://www.kr-vysocina.cz/publicita). Návrh konkrétního umístění, velikost a podobu grafiky s logem kraje je Příjemce povinen konzultovat s Krajem a upravit dle případných připomínek Kraje (kontaktní osoba: Ondřej Rázl, tel. 564 602 337, [razl.o@kr-vysocina.cz](mailto:razl.o@kr-vysocina.cz) ).

## **Čl. 11 Udržitelnost akce**

Příjemce je povinen po dobu 5 let ode dne termínu stanoveného v Čl. 7 odst. 1 zajistit bezpečnou provozuschopnost, tj. odpovídající údržbu a nezbytné opravy areálu pumptracku vybudovaného v rámci podpořené akce.

## **Čl. 12 Důsledky porušení povinností Příjemce**

- 1) V případě, že se Příjemce dopustí porušení rozpočtové kázně ve smyslu zákona č. 250/2000 Sb., o rozpočtových pravidlech územních rozpočtů, bude postupováno dle ustanovení tohoto zákona.
- 2) V případě, že dotace ještě nebyla vyplacena, smlouva bez dalšího zaniká, a to ke dni rozhodnutí Příjemce o přeměně nebo zrušení s likvidací, pokud nebylo mezi smluvními stranami dodatkem této smlouvy dohodnuto jinak.

## **Čl. 13 Závěrečná ujednání**

- 1) Tato smlouva nabývá platnosti dnem podpisu oprávněnými zástupci obou smluvních stran a účinnosti dnem uveřejnění v informačním systému veřejné správy – Registru smluv.
- 2) Smluvní strany se dohodly, že zákonnou povinnost dle § 5 odst. 2 zákona č. 340/2015 Sb., o zvláštních podmínkách účinnosti některých smluv, uveřejňování těchto smluv a o registru smluv (zákon o registru smluv) splní Kraj.
- 3) Kontaktní osobou Kraje oprávněnou a povinnou poskytovat Příjemci veškerou nezbytnou součinnost dle této smlouvy je Ing. Petr Stejskal, tel: 564 602 354, email: [stejskal.p@kr-vysocina.cz](mailto:stejskal.p@kr-vysocina.cz).
- 4) Jakékoli změny této smlouvy lze provádět pouze formou písemných postupně číslovaných dodatků na základě dohody obou smluvních stran s výjimkou změny Čl. 1 a Čl. 13 odst. 3 této smlouvy. Změnu identifikačních údajů Příjemce uvedených v Čl. 1 této smlouvy je oprávněn provést Příjemce jednostranně s tím, že tuto změnu je povinen oznámit Kraji. Změnu Čl. 13 odst. 3 této smlouvy je oprávněn provést Kraj jednostranně s tím, že tuto změnu je povinen oznámit Příjemci. Změny v realizaci akce uvedené ve Čl. 2 této smlouvy, které zásadním způsobem mění zaměření akce, blíže specifikované v žádosti o poskytnutí dotace, není možné povolit.
- 5) Vztahy touto smlouvou neupravené se řídí příslušnými ustanoveními občanského zákoníku.

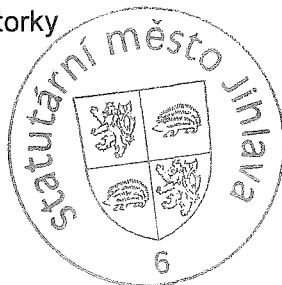
- 6) Vzhledem k veřejnoprávnímu charakteru Kraje Příjemce výslovně prohlašuje, že je s touto skutečností obeznámen a souhlasí se zveřejněním celého textu smlouvy včetně podpisů. Smluvní strany se zavazují, že obchodní a technické informace, které jim byly svěřeny druhou stranou mimo text smlouvy, nezpřístupní třetím osobám bez písemného souhlasu druhé strany a nepoužijí tyto informace k jiným účelům, než je plnění podmínek této smlouvy.
- 7) Tato smlouva je sepsána ve dvou vyhotoveních, z nichž jedno je určeno pro Kraj a druhé pro Příjemce.
- 8) Smluvní strany prohlašují, že tato smlouva byla sepsána na základě pravdivých údajů, podle jejich svobodné a vážné vůle, a na důkaz toho připojují své vlastnoruční podpisy.
- 9) Nedílnou součástí této smlouvy je:  
Příloha č. 1 - Žádost o poskytnutí dotace ze dne 21. 4. 2020.
- 10) O poskytnutí dotace dle této smlouvy rozhodlo Zastupitelstvo Kraje Vysočina dne 16. 6. 2020 usnesením č. 0258/04/2020/ZK.


08. 07. 2020

V Jihlavě dne 30.6.2020 .....

V Jihlavě dne .....

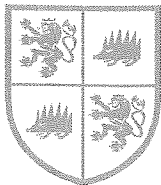
  
Mgr. Petr Ryška  
náměstek primátorky



  
Ing. Jana Fischerová, CSc.  
náměstkyně hejtmána

  
Kraj Vysočina  
Žižkova 57, 587 33 Jihlava

10



Kraj Vysočina  
MUDr. Jiří Běhounek  
hejtman kraje  
Žižkova 57  
587 33 Jihlava

Váš dopis ze dne

číslo jednací

vyřizuje / telefon

Jihlava

MMJ/ORM/84719/2020 Hekerlová/565 592 430

20. 4. 2020

SZ-MMJ/ORM/17999/2020/1

jihlvp20v0104w

### Žádost o finanční podporu investiční akce statutárního města Jihlavy Pumptrack Český mlýn, Jihlava

Vážený pane hejtmane,

dovolujeme si obrátit se na Vás s žádostí o podporu investiční akce statutárního města Jihlavy Pumptrack Český mlýn, Jihlava.

Statutární město Jihlava dlouhodobě buduje na svém území infrastrukturu cestovního ruchu, volného času a sportu. Stavba pumptrackového hřiště je součástí konceptu Stříbrného údolí, které je v současné době zásadním a dlouhodobým projektem města v oblasti cestovního ruchu. Ideová studie projektu byla dokončena v loňském roce a byla projednána s veřejností v rámci MA21 prostřednictvím Fóra zdravého města a Fóra mládeže. Jedním ze závěrů těchto jednání byla identifikace absence pumptrackové dráhy jako moderního sportoviště, které na území města a v jeho okolí zatím zcela chybí a které by bylo vhodným doplněním a rozšířením nabídky sportovních aktivit určených pro širokou veřejnost.

Připravovaný záměr přímo navazuje na realizovaný a velmi úspěšný projekt Sportovně relaxačního centra Český mlýn, Jihlava, jehož předmětem bylo vybudování cyklistické stezky podél řeky Jihlavy včetně lávky přes řeku, osvětleného okruhu pro in-line bruslení, dětského hřiště, hřiště s posilovacími stroji pro dospělé a ojedinělého skateparku. Vzhledem k velice frekventovanému využívání těchto prostor město v území dále investovalo do stavby workoutového hřiště a sociálního zázemí. Návštěvníci mohou rovněž využít parkoviště a odpočinkové plochy. Takto rozsáhlý areál je na místní úrovni zcela ojedinělý a je rovněž cílem návštěvníků z okolí. Přímé propojení lokality s dalšími atraktivními cestovního ruchu jako je Zoologická zahrada Jihlava, Vodní ráj Jihlava, lesopark Heulos, Rodinné centrum Robinson v údolí řek Jihlavy a Jihlávky sledují především zvýšení návštěvnosti města a budou nabízet další potenciál pro rozvoj služeb cestovního ruchu.

Cílem projektu je zvýšit atraktivitu Jihlavy jako destinace cestovního ruchu, podpora zdravého životního stylu obyvatel města a jeho návštěvníků a podpora komunitního setkávání napříč generacemi.

Investiční záměr je v souladu se Strategií rozvoje Kraje Vysočina v Prioritní oblasti 5: Atraktivní kulturní a historické dědictví a cestovní ruch, Opatření 5.1 Infrastruktura cestovního ruchu, Specifický cíl Zkvalitnění a rozšíření infrastruktury cestovního ruchu za účelem zvýšení turistické atraktivity Kraje Vysočina.

Statutární město Jihlava předpokládá zahájení stavby v září 2020 po provedení výběrového řízení na zpracovatele projektové dokumentace a zhotovitele stavby. Dokončení stavby je plánováno v dubnu 2021.



Odhadovaný rozpočet na stavební práce včetně projektové dokumentace činí 3 300 tis. Kč, z toho žádáme o individuální dotaci Kraj Vysočina ve výši 60 %, tj. 1 980 tis. Kč. Podíl statutárního města Jihlavy na způsobilých výdajích činí 1 320 tis. Kč. Celkové náklady stavby jsou předpokládány v částce 3 500 tis. Kč se započtením nákladů na zajištění stavebně technického dozoru a činnosti koordinátora BOZP. Celkové výdaje statutárního města Jihlavy jsou předpokládány v hodnotě 1 520 tis. Kč.

Detailní popis investičního záměru, jeho technické řešení, připravenost, finanční náročnost, dopad projektu na cílové skupiny a návaznost na strategické dokumenty města jsou uvedeny v příloze.

Vážený pane hejtmane, žádáme Vás o finanční podporu formou individuální dotace předloženého investičního záměru výstavby pumptrackové dráhy v lokalitě Český mlýn v Jihlavě, který bude přínosem nejen pro statutární město Jihlavu, ale i pro Kraj Vysočina.

Děkujeme Vám za projednání a odsouhlasení naší žádosti.

S pozdravem

PODEPSÁNO ELEKTRONICKY

Mgr. Petr Ryška, v. r.  
náměstek primátorky

**Přílohy:**

Investiční záměr Pumptrack Český mlýn, Jihlava

Doložení náležitostí dle zákona č. 250/2000 Sb. včetně přílohy (Usnesení z ustavujícího zasedání Zastupitelstva města Jihlavy a usnesení Zastupitelstva města Jihlavy o volbě statutárního zástupce města oprávněného k podpisu žádosti o dotaci)

Doklad o vlastnictví – kopie výpisu z katastru nemovitostí

Digitálně podepsal Petr Ryška  
Datum: 21.04.2020 07:57:13 +02:00

## INVESTIČNÍ ZÁMĚR PUMPTRACK ČESKÝ MLÝN, JIHLAVA

### Popis investičního záměru

Hlavním cílem projektu je zvýšit atraktivitu Jihlavy jako destinace cestovního ruchu formou výstavby pumptrackového hřiště v lokalitě Český mlýn v údolí řeky Jihlavy, která je součástí zásadního konceptu města v oblasti cestovního ruchu rozpracovaného v ideové studii Stříbrné údolí.

Díličními cíli je podpora zdravého životního stylu obyvatel města a jeho návštěvníků a podpora komunitního setkávání napříč generacemi.

Plocha pro pumptrackové hřiště byla vytipována v prostoru údolí řeky Jihlavy jako součásti projektu Sportovně relaxační centrum Český mlýn, Jihlava, za účelem rozšíření infrastruktury cestovního ruchu, volného času a sportu. V rámci uvedeného projektu již v lokalitě byly vybudovány cyklistické stezky podél řeky Jihlavy včetně lávky přes řeku, osvětlený okruh pro in-line bruslení, dětské hřiště, hřiště s posilovacími stroji pro dospělé a ojedinělý skatepark. Vzhledem k vysoké frekvenci využívání těchto prostor město v území dále investovalo o stavby workoutového hřiště a sociálního zázemí. Návštěvníci mohou rovněž využít parkoviště a odpočinkové plochy. Takto rozsáhlý areál je na místní úrovni zcela ojedinělý a je rovněž cílem návštěvníků z okolí. Přímé propojení lokality s dalšími atraktory cestovního ruchu jako je Zoologická zahrada Jihlava, Vodní ráj Jihlava, lesopark Heulos, Rodinné centrum Robinson v údolí řek Jihlavy a Jihlávky sledují především zvýšení návštěvnosti města a budou nabízet další potenciál pro rozvoj služeb cestovního ruchu.

Lokalitou Českého mlýna je vedena cyklistická stezka podél řeky Jihlavy s označením G04, která se dále napojuje na cyklostezku R04 vedoucí do centra města a cyklostezku G01 směřující k Zoologické zahradě Jihlava. Uvedené cyklostezky přímo navazují na dálkové cyklistické koridory – Národní: Cyklotrasu č. 16 Slavonice – Telč – Třešť – Jihlava – Polná – Hlinsko a Cyklotrasu č. 26 Jihlava – Třebíč – Raabs. Současně daným územím prochází červená turistická trasa Klubu českých turistů.

Pumptrackové hřiště je dráha určená k jízdě na kole, skateboardu, in-line bruslích nebo koloběžce pro širokou veřejnost, zaměřené především na mládež a rodiny s dětmi. Navrhovaná specifická trať nabídne uživatelům získat a zlepšovat základní dovednosti potřebné pro jízdu v terénu. Umístění takového hřiště přímo u cyklostezky s odpovídajícím zázemím pro cyklisty (odpočívky, občerstvení, sociální zázemí, další aktivity) a navazující na dálkové a regionální trasy má vysoký potenciál rozvoje a zvyšování cestovního ruchu.

### Cílové skupiny

#### Rodiny s dětmi

Pumptrackové hřiště je navrženo v lokalitě, která má přímou pěší i cyklistickou návaznost na další atraktory cestovního ruchu a volného času jako jsou Vodní ráj Jihlava, Rodinné centrum Robinson, Zoologická zahrada Jihlava a další, jejichž hlavní cílovou skupinou jsou rodiny s dětmi. Vzhledem k současnému rozvoji pěší i cyklistické turistiky je toto propojení optimálním řešením rozšíření nabídky aktivit pro rodiny s dětmi. V lokalitě je rovněž umístěno parkoviště pro osobní vozidla, které umožní návštěvníkům bezpečné odstavení aut v minimální vzdálenosti od hřiště.

Pumptrackové hřiště je rozděleno na část pro mládež a dospělé a bezpečnou část pro menší děti umožňující dohled rodičů. Přínosem je společné trávení volného času rodičů s dětmi a získání návyků zdravého a aktivního životního stylu, což je jedním z předpokladů kvalitního rozvoje občanské společnosti.

#### Mládež

Pumptrackové hřiště bude novou atraktivitou, která rozšíří nabídku volnočasových aktivit pro mládež, což je předpokladem pro prevenci sociopatologických jevů. Pumptrackové hřiště bude dostatečně rozsáhlé, umožňující adrenalinový zážitek a propojené s dalšími objekty. Dostatečné zázemí zajistí prostor pro komunitní setkávání mládeže, inspiraci pro další sportovní a volnočasové aktivity. Díky

tomu, že celá lokalita Českého mlýna je určena širokému spektru uživatelů všech věkových kategorií, bude přirozeně podporovat toleranci a mezigenerační soužití.

#### Návštěvníci města

Vzhledem k dobrému dopravnímu napojení, přímé pěší a cyklistické dostupnosti, kvalitnímu sociálnímu zázemí a návaznosti na další cíle cestovního ruchu ve městě, je lokalita Českého mlýna považována za jeden z výchozích bodů Stříbrného údolí, rozsáhlého projektu města na podporu cestovního ruchu. Předpokládáme, že pumptrackové hřiště, které bude v širším okolí zatím ojedinělé, se stane samostatným cílem pro návštěvníky města a kraje.

#### Sportovní veřejnost

Pumptrackové hřiště bude koncipováno tak, aby umožňovalo pořádání závodů na amatérské úrovni. Tato aktivita může být propojena se soutěžemi, které jsou v současné době již pořádány ve skateparku a mají obdobnou účastnickou i diváckou cílovou skupinu. Rozšíření nabídky sportovní infrastruktury má za cíl podporovat zdravý životní styl a kvalitu životního prostředí.

#### Technické řešení

Umístění dráhy je navrženo na volné travnaté ploše mezi skateparkem a dětským hřištěm a mezi cyklostezkou a oválem pro in-line bruslení na pozemku p. č. 4718/1 v k. ú. Jihlava.

Počítá se propojením dráhy na cyklostezku i skatepark, aby byl umožněn přejezd uživatelů mezi těmito objekty. Zemní valy, které prostor ohraničují, budou využity jako přírodní tribuny např. při závodech nebo pro dohled rodičů. Dráha bude provedena formou terénních úprav navážkou a zhutňováním zeminy pouze s úpravou finální pojezdové vrstvy (asfalt) a s travním osetím venkovních stran klopených zatáček a ploch mezi jednotlivými liniemi tratí. Dráha bude navržena pro všestranné využití jak pro začátečníky, tak pro pokročilé jezdce



*Prostor pro umístění pumptrackového hřiště na volné travnaté ploše ohraničené zemními valy.*



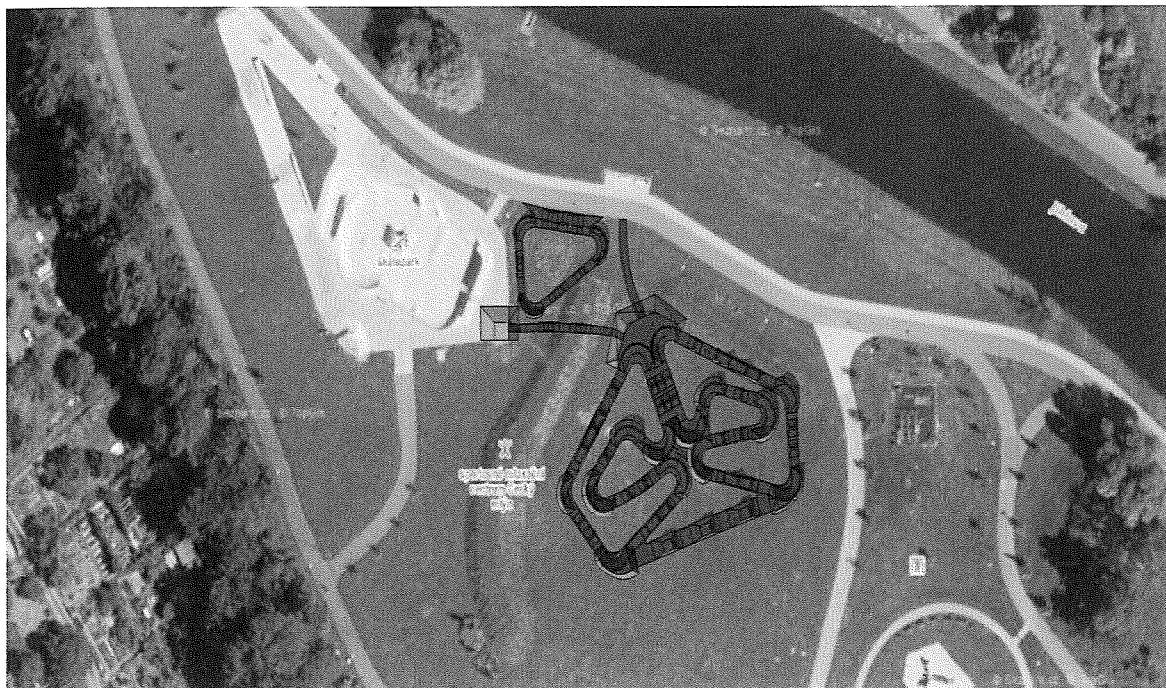
*Pohled z dětského hřiště na plochu pro pumptrackové hřiště. Dětské hřiště je z důvodu zajištění bezpečnosti dětí oploceno a dále odděleno stezkou pro cyklisty a pěší.*



*Přilehlý skatepark bude propojen s pumptrackovým hřištěm.*



*Pohled na cyklostezku přiléhající k pumptrackovému hřišti a skateparku propojenou s oválem pro in-line bruslení.*



*Návrh umístění pumptracku*

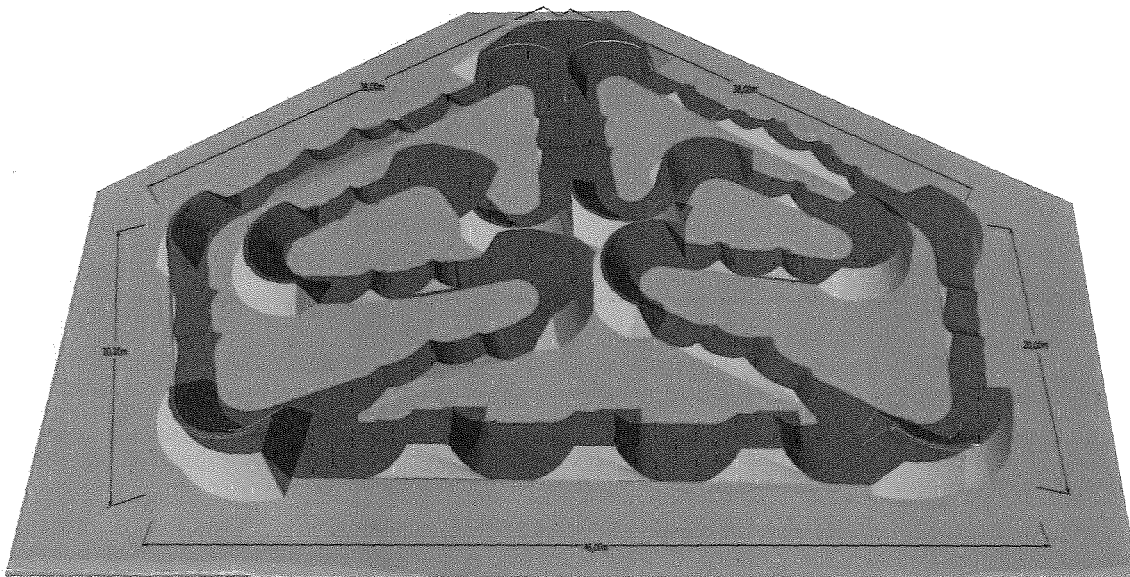
Pumptrack bude rozdělen na dvě samostatné plochy – asfaltový pumptrack hlavní a dětský okruh.

Pro asfaltový pumptrack hlavní jsou navrženy následující technické parametry:

- plocha pro pumptrack 2 500 m<sup>2</sup>, délka dráhy 320 m, zpevněná pojezdová plocha 720 m<sup>2</sup>;
- šířka dráhy rovinky 1,8 m, šířka dráhy zatáčky 2,5 m, výška vln 0,3 m – 0,8 m, výška zatáček 1,0 - 1,2 m, jump line skoky 1,2 m;
- povrch asfalt ACO8;
- využití pro horská a BMX kola, dětská odražedla, in-line brusle, skateboardy, koloběžky.

Na pozemku p. č. 4718/1 v k. ú. Jihlava bude vystavěna dráha dle výše uvedených parametrů. Povrch je zvolen z asfaltu vzhledem k možnosti nejširšího využití, propojení na skatepark a minimálním provozním výdajům spojeným s jeho údržbou.

Návrh pumptracku tvoří dva zrcadlené okruhy spojené uprostřed. Pumptrack je možné projíždět kombinovaně jako jednu 320 m dlouhou dráhu nebo využít zrcadlené okruhy k poměření rychlosti dvojic. Tento koncept návrhu je svým způsobem unikátní a žádný pumptrack obdobných rozměrů určený k paralelní jízdě dvojic v ČR zatím neexistuje. Na pumptracku je díky tomu možné pořádat závody na kolech, skateboardech nebo koloběžkách. Na dráze se střídají delší rovinky k získání rychlosti s techničtější sekcí se zatáčkami. Zpestřením pumptracku je navíc odbočka na tzv. jump line sekcí a propojka se skateparkem s většími překážkami, které jsou určeny ke skákání pro mírně pokročilé jezdce. Vzájemná návaznost, umístění jednotlivých částí a správně tvarované překážky nabízí více variant průjezdů a umožňují kreativní využívání celého sportoviště.



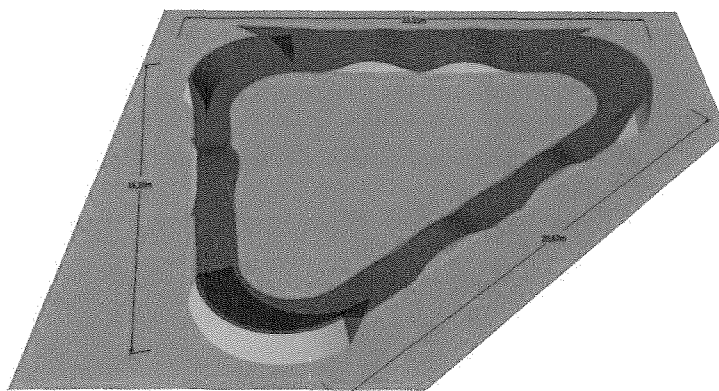
*Návrh dráhy hlavního pumptracku*

### Dětský okruh

Pro dětský jsou navrženy následující technické parametry:

- délka dráhy 65 m, zpevněná pojezdová plocha 110 m<sup>2</sup>;
- šířka dráhy: 1,5 m, výška vln 0,3 m;
- povrch asfalt ACO8;
- využití pro dětská odrážedla, in-line brusle, skateboardy, koloběžky, horská a BMX kola.

Dětský okruh slouží jako průprava jízdy na pumptracku pro úplné začátečníky a malé děti na odrážedlech. Řešení samostatného okruhu bylo zvoleno především z hlediska bezpečnosti uživatelů. Umístění je zvoleno mezi hlavní pumptrack a skatepark, nástup na dětský okruh je řešen přímo z cyklostezky v místě s lavičkami z důvodu možného dohledu rodičů.



### *Návrh dětského okruhu*

Výše uvedená vizualizace je návrhem řešení pumptracku v lokalitě Český mlýn, Jihlava. Vzhledem k tomu, že veřejná zakázka bude zahrnovat realizaci stavebních prací včetně zpracování příslušné projektové dokumentace, může dojít k odchylkám od zde prezentovaného řešení.

Veškeré pozemky určené k realizaci záměru jsou ve vlastnictví statutárního města Jihlavy.

### **Přípravenost k realizaci a soulad se strategickými dokumenty města**

Záměr realizace projektu je schválen vedením statutárního města Jihlavy. Rada města Jihlavy dne 16. 4. 2020 svým usnesením č.389/20-RM odsouhlasila předložení žádosti o individuální dotaci Kraji Vysočina na akci Pumptrack Český mlýn, Jihlava.

Rozpočtové opatření na schválení finančních prostředků z rozpočtu statutárního města Jihlavy na rok 2020 bude předloženo Zastupitelstvu města Jihlavy v květnu 2020. V současné době odbor rozvoje města ve spolupráci s dalšími odbory Magistrátu města Jihlavy připravují zadávací dokumentaci veřejné zakázky na realizaci stavby včetně zpracování projektové dokumentace a inženýrské činnosti

spočívající v zajištění územního a stavebního povolení a kolaudačního souhlasu, veřejné zakázky na zajištění stavebně technického dozoru a koordinátora BOZP.

Připravovaný záměr je v souladu se Strategickým plánem rozvoje statutárního města Jihlavy Prioritou D – Kultura, sport, volnočasové aktivity a cestovní ruch, Specifický cíl: D4. Rozvoj Stříbrného údolí jakožto klíčové součásti značky města, který je zaměřen na zajištění dlouhodobého koncepčního rozvoje Stříbrného údolí, které se stane významnou součástí značky města a bude vlajkovou lodí rozvoje cestovního ruchu v Jihlavě. „Stříbrné údolí“ bude celoročně žít místními i návštěvníky města, kteří zde tráví volný čas, bude etablovanou značkou a produktem pro cestovní ruch na úrovni ČR i v blízkém zahraničí, bude poskytovat špičkový návštěvnícký komfort a bude sloužit jako uzlový bod pro směřování návštěvníků do centra města. Zázemí vytvoří mix pro vzdělávací, kulturní, sportovní a volnočasové aktivity a přinese místním i návštěvníkům informace o historii města a dále je v souladu se Specifickým cílem D5. Rozvoj sportovní infrastruktury se zaměřením na efektivnější využívání infrastruktury volného času a vytváření podmínek pro sportovní a společenský rozvoj obyvatel.

Záměr dále navazuje na Programové prohlášení Rady města Jihlavy 2019-2022 v oblasti priorit 3. Cestovní ruch a 10. Sport a volný čas.

#### Předpokládaný harmonogram projektu

- duben 2020 – předložení žádosti o individuální dotaci Kraji Vysočina;
- květen 2020 – schválení finančních prostředků v rámci rozpočtu statutárního města Jihlavy a zahájení výběrového řízení na zpracovatele projektové dokumentace a zhotovitele stavby;
- červen 2020 – dokončení výběrového řízení na zpracovatele projektové dokumentace a zhotovitele stavby;
- červenec 2020 – srpen 2020 – zajištění společného územního a stavebního povolení;
- září 2020 – duben 2021 – realizace stavby;
- duben 2021 – dokončení stavby, kolaudace a převzetí dokončené stavby;
- duben/květen 2021 – slavnostní zahájení provozu;
- květen/červen 2021 – vyúčtování dotace.

#### Předpokládaný rozpočet projektu včetně DPH

Náklady na realizaci stavby včetně PD, IČ	3 300 000 Kč	100 %
Požadovaná dotace Kraje Vysočina	1 980 000 Kč	60 %
Vlastní podíl statutárního města Jihlavy na způsobilých výdajích	1 320 000 Kč	40 %
Náklady na zajištění stavebně technického dozoru investora	150 000 Kč	
Náklady na zajištění koordinátora BOZP	50 000 Kč	
Celkové náklady stavby	3 500 000 Kč	
Celkový podíl statutárního města Jihlavy na nákladech stavby	1 520 000 Kč	

Ceny v předpokládaném rozpočtu projektu jsou uváděny včetně DPH. Statutárního město Jihlava je plátcem DPH, nemá však v daném případě nárok na odpočet DPH na vstupu.



**Popis organizačního zajištění výstavby a provozu projektu**

Investorem stavby bude statutární město Jihlava. Vlastní realizaci projektu zajistí odbor rozvoje města Magistrátu města Jihlavy. Stavební práce budou provedeny odbornou stavební firmou na základě výsledku výběrového řízení. Veřejná zakázka bude zadána v souladu se zákonem č. 134/2006 Sb., o zadávání veřejných zakázek, a v souladu s vnitřními předpisy Magistrátu města Jihlavy.

Po dokončení stavby budou výstupy projektu předány do správy věcně příslušným odborům Magistrátu města Jihlavy. Majetkový odbor bude zajišťovat správu pumptrackového hřiště včetně zázemí, odbor životního prostředí zajistí údržbu zeleně. Finanční prostředky na provoz budou zajištěny z provozního rozpočtu města. Pumptrackové hřiště bude ve vlastnictví statutárního města Jihlavy po celou dobu jeho životnosti.

Všichni pracovníci Magistrátu města Jihlavy podílející se přípravě, realizaci a udržitelnosti projektu mají dostatečné zkušenosti s obdobnými projekty spolufinancovanými z národních zdrojů i zdrojů EU.

### Informace o pozemku

Parcelní číslo:	4718/1
Obec:	Jihlava [586846]
Katastrální území:	Jihlava [659673]
Číslo LV:	10001
Výměra [m <sup>2</sup> ]:	9481
Typ parcely:	Parcela katastru nemovitostí
Druh pozemku:	ostatní plocha

### Vlastníci, jiní oprávnění

Vlastnické právo	Podíl
Statutární město Jihlava.	

Nemovitost je v územním obvodu, kde státní správu katastru nemovitostí ČR vykonává Katastrální úřad pro Vysočinu, Katastrální pracoviště Jihlava

Zobrazené údaje mají informativní charakter. Platnost k 20.04.2020 07:00:02.

## Doložení náležitostí dle zákona č. 250/2000 Sb., o rozpočtových pravidlech územních rozpočtů, ve znění pozdějších předpisů – formulář pro obce

**1. Identifikace osob zastupujících právnickou osobu s uvedením právního důvodu zastoupení podle zákona č. 250/2000 Sb., o rozpočtových pravidlech územních rozpočtů – §10a, odst. 3, písm. f) 1.**

**Jméno starosty: Mgr. Petr Ryška (náměstek primátorky)**

Níže uveďte datum zasedání zastupitelstva obce, na kterém byl starosta zvolen (popř. číslo usnesení o zvolení starosty, pokud existuje):

**Dne 2. 3. 2020 usnesením č. 3/20-ZM**

*Obec může tuto skutečnost doložit i např. výpisem usnesení ze zasedání zastupitelstva obce o zvolení starosty obce, doložením kopie ze zasedání zastupitelstva obce nebo výpisem z registru osob, pokud je na výpise toto jméno starosty uvedeno apod.*

**2. Identifikace osob s podílem<sup>1</sup> v právnické osobě (v žadateli) podle zákona č. 250/2000 Sb., o rozpočtových pravidlech územních rozpočtů – §10a, odst. 3, písm. f) 2.**

Pro obce je tato identifikace irelevantní.

**3. Identifikace osob, v nichž má žadatel přímý podíl<sup>1</sup> a výše tohoto podílu podle zákona č. 250/2000 Sb., o rozpočtových pravidlech územních rozpočtů – §10a, odst. 3, písm. f) 3.**

*(např. obec uvede zastoupení v organizacích, ve kterých má přímý obchodní podíl – např. technické služby, bytové družstvo, obchodní společnosti, vodárenské svazky apod.)*

Pořadové číslo	IČO	Název právnické osoby, v níž má žadatel přímý podíl	Výše podílu v %
1	25512897	Dopravní podnik města Jihlavy, a. s.	100
2	60727772	Služby města Jihlavy s. r. o.	100
3	29248281	Jihlavské vodovody a kanalizace a. s.	100
4	60732105	Správa městských lesů Jihlava, s. r. o.	100
5	25513290	Prádelna a čistírna Jihlava, s. r. o.	100
6	25514750	HC Dukla Jihlava, s. r. o.	100
7	25505611	Teniscentrum Jihlava, a. s.	52,29
8	60730820	Jihlavské kotelny, s. r. o.	49,16
9	26217350	FC Vysočina Jihlava, a. s.	14,29

*v případě potřeby doplňte další řádky nebo doložte na samostatném listě*

zakřížkujte, pokud je pro žadatele irelevantní (tj. žadatel nemá přímý podíl v žádných právnických osobách)

Jméno a podpis statutárního zástupce obce: Mgr. Petr Ryška

<sup>1</sup> Podílem je myšlen obchodní podíl definovaný v § 31 zákona č. 90/2012 Sb., o obchodních korporacích, ve znění pozdějších předpisů.



**Kraj Vysočina**

Kraj Vysočina, Žižkova 57, Jihlava, 58733



KUJIXP1EDSQF

**PRŮVODKA ELEKTRONICKÉHO PODÁNÍ**

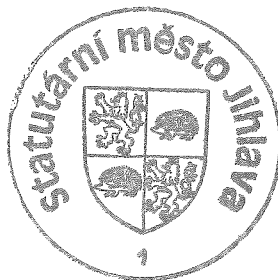
<b>Datum podání:</b> 21.04.2020 11:17:00	<b>EL. PODATELNA:</b> Kraj Vysočina
<b>Věc:</b> žádost o dotaci - Pumptrack Český mlýn, Jihlava	<b>Identifikátor el. podání:</b> KUJI0C27B5F5
<b>Poznámka:</b>	<b>Předmět:</b> žádost o dotaci - Pumptrack Český mlýn, Jihlava
<b>Odesílatel:</b> Statutární město Jihlava, Masarykovo náměstí 97/1, 58601 Jihlava	<b>Datum doručení:</b> 21.04.2020 11:17:00
<b>ID DS odes.:</b> jw5bxb4	<b>Datum stažení:</b> 21.04.2020 11:22:57
<b>Počet příloh dokumentu:</b> 5	<b>Stav el.podání:</b> Podáno
<b>Seznam el. souborů:</b> signed_Žádost_o_dotaci_průvodní_dopis.pdf; Doložení_náležitostí_dle_zákona_č_250.pdf; Investiční_záměr.pdf; Usnesení_ustavujícího_ZM_2018.pdf; Usnesení_ZM_11_2020.pdf; Doklad_o_vlastnictví.pdf	<b>Datum zpracování:</b> 21.04.2020 11:23:59
<b>Přiděleno:</b> RADA	<b>Zpracoval:</b> Coufalová Eva, Refo_POD,VYP
	<b>Výsledek zpracování:</b> podání přijato
	<b>Podpis:</b> Ověřeno
	<b>Ověření:</b> OK
	<b>Datum ověření:</b> 21.04.2020 11:23:59
	<b>Časové razítko:</b> Neplatný podpis
	<b>Ověření čas. r.:</b> Odvolání certifikátu - nejsou dostupné informace o odvolání certifikátu z doby platnosti certifikátu
<b>Datum a podpis zpracovatele:</b>	

**Čestné prohlášení  
ke smlouvě o poskytnutí dotace**

Prohlašuji, že administrativní chybou je ve Smlouvě o poskytnutí dotace Kraje Vysočina (KUJIP01GK2KD) na akci statutárního města Jihlavy Pumptrack Český mlýn, Jihlava (ID O02965.0001), chybě uvedeno číslo bankovního účtu příjemce.

Správné číslo účtu příjemce zní: 1466072369/0800.

Mgr. Petr Ryška  
náměstek primátorky



V Jihlavě dne 7. 7. 2020