

# SMLOUVA O ZAJIŠTĚNÍ PŘEPRAVY NEZNÁMÝCH CHEMICKÝCH A BIOLOGICKÝCH LÁTEK

č. j. KRPL-51665-3/ČJ-2016-1800VO

uzavřená v souladu s § 2555 a násl. zákona č. 89/2012 Sb., občanský zákoník,  
ve znění pozdějších předpisů, (dále jen „občanský zákoník“)  
(dále jen „smlouva“)

## Článek I. Smluvní strany

**Objednatel:** Česká republika – Krajské ředitelství policie Libereckého kraje

Sídlo: Nám. Dr. E. Beneše 584/24, 460 32 Liberec  
IČO: 72050501  
DIČ: CZ72050501  
Bankovní spojení: ČNB  
Číslo účtu:   
Zastoupený: plk. Ing. Vladimírem Libnarem  
Adresa pro doručování: Nám. Dr. E. Beneše 584/24, 460 32 Liberec  
Kontaktní osoba: Lukáš Šlajch, DiS.  
E-mail:   
Telefon: 

POLICIE ČESKÉ REPUBLIKY Krajské ředitelství policie Libereckého kraje Odbor specializovaných činností	
- 7 - 07 - 2016	
Došlo:	KRPL-51665-3 / ČJ-2016-1800VO
Č. j.:	.....
Počet listů:	5 Přílohy: 4/10

(dále jen „objednatel“)

**a**

**Dopravce:** VAKOS XT a.s.

Sídlo: Pernerova 646/28a, Karlín, 186 00 Praha 8  
IČO: 25656180  
DIČ: CZ25656180  
Bankovní spojení: ČSOB  
Číslo bankovního účtu:   
Zastoupený: prof. Ing. Bohuslavem Doležalem CSc., předsedou  
představenstva  
Kontaktní osoba: Karel Lehmert, Ph.D.  
E-mail:   
Telefon:   
Adresa pro doručování: Pernerova 646/28a, Karlín, 186 00 Praha 8

zapsaná v Obchodním rejstříku, vedeném Městským soudem v Praze, oddíl B, vložka 5291

(dále jen „dopravce“)

## Článek II.

### Předmět smlouvy

1. Dopravce se zavazuje objednateli, že bude zajišťovat nakládku, převoz a vykládku neznámých chemických a biologických látek dle písemné objednávky objednatele na území ČR do místa určení.
2. Podrobná specifikace služeb je uvedena v Příloze č. 1 této smlouvy.

3. Objednatel za řádně provedené plnění dle podmínek stanovených touto smlouvou zaplatí dopravci sjednanou cenu.
4. Dopravce se zavazuje provést plnění podle podmínek a v souladu s touto smlouvou, platnými právními předpisy a s dalšími normami souvisejícími s předmětem plnění smlouvy. Předmět plnění musí být realizován řádně a včas bez faktických a právních vad.

### **Článek III.**

#### **Sjednání přepravy**

1. Smluvní strany si ujednaly, že druh přepravovaného materiálu včetně množství a místa plnění, které bude dopravce pro objednatele přepravovat, budou specifikovány v každé dílčí objednávce přepravy na formuláři dopravce.
2. Smluvní strany si ujednaly, že další požadavky objednatele týkající se přepravy a náležitosti objednávky přepravy budou specifikovány v každé písemné objednávce přepravy.
3. Smluvní strany si ujednaly, že informace a postupy touto smlouvou výslovně neupravené, se řídí příslušnými předpisy a procedurami vyplývajícími z informací uvedených v každé další dílčí písemné objednávce přepravy, standardů a předpisů včetně vlastních postupů dopravce.

### **Článek IV.**

#### **Termín a místo plnění předmětu smlouvy**

1. Termín a místo plnění jednotlivých objednávek bude specifikován dle požadavku objednatele v jednotlivých objednávkách s upřesněním místa a času plnění.
2. Písemná objednávka bude zaslána na e-mailovou adresu dopravce info@ebrn.cz a v kopii na e-mailovou adresu objednatele krpl.osc@pcr.cz. Dopravce potvrdí přijetí objednávky na e-mailovou adresu objednatele (policisty, který akci velí a objednávku zaslal). Písemná objednávka bude předem avizována na telefonní číslo +420 773 295 040 stálé služby dopravce s potvrzením na telefonní číslo objednatele (policisty, který akci velí a objednávku avizoval). Kontaktní údaje se mohou změnit na základě ujednání pověřených zástupců objednatele a dopravce.
3. Místo určení se může v průběhu plnění smlouvy změnit na základě potvrzené objednávky objednatele.

### **Článek V.**

#### **Cena za předmět smlouvy**

1. Podrobná kalkulace ceny za předmět plnění je uvedena v Příloze č. 2 této smlouvy, přičemž u každého dílčího plnění je uvedena cena v korunách českých bez DPH, výše DPH v procentech a v korunách českých a cena v korunách českých včetně DPH. Ke dni podpisu této smlouvy činí sazba DPH 21%.
2. Dílčí cena je stanovena na základě transportního listu, zejména na základě času (rozdílu mezi časem přijetí objednávky a ukončením přepravy návratem do provozovny dopravce), počtu pracovníků a dopravních prostředků. Transportní list je v jednotlivých fázích přepravy potvrzován pověřenými zástupci objednatele v souladu s vlastními postupy dopravce.
3. Součástí dílčích cen jsou veškerá plnění, která se dopravce zavázal poskytnout objednateli na základě specifické objednávky. Služby a dodávky, které výslovně uvedeny nejsou (např. obalové materiály, osobní ochranné prostředky nebo dekontaminační činidla nad rámec běžného použití), ale jsou nezbytnou součástí plnění předmětu smlouvy, budou účtovány dodatečně po dohodě s objednatelům.
4. Cena za jednotlivá dílčí plnění je cenou konečnou, nejvýše přípustnou a nelze ji překročit; cenu bude možné měnit pouze v případě změny zákonných sazeb DPH, při významném pohybu cen pohonných hmot apod. vzájemnou dohodou číselným dodatkem smlouvy.

## Článek VI.

### Platební podmínky

1. Úhrada ceny za služby bude realizována bezhotovostním převodem na účet dopravce uvedený ve smlouvě na základě vystaveného daňového dokladu (dále jen „faktura“).
2. Faktury musí splňovat požadavky stanovené v § 29 zákona č. 235/2004 Sb., o dani z přidané hodnoty, ve znění pozdějších předpisů. Faktury musí splňovat veškeré požadavky stanovené českými právními předpisy, zejména § 435 občanského zákoníku. Kromě těchto náležitostí bude každá faktura obsahovat označení dopravce, objednatele a příjemce faktury, jímž vždy bude Krajské ředitelství policie Libereckého kraje, Odbor specializovaných činností.
3. Společně s fakturou dodá dopravce kopie transportních listů podepsané pověřenými zástupci objednatele a dopravce.
4. Faktura je splatná do 30 kalendářních dnů ode dne jejího prokazatelného doručení příjemci faktury na adresu uvedenou v odst. 2 tohoto článku. Účtovaná částka se považuje za uhrazenou okamžikem připsání příslušné finanční částky z bankovního účtu objednatele uvedeného ve smlouvě ve prospěch bankovního účtu dopravce uvedeného ve smlouvě.
5. Objednatel je oprávněn ve lhůtě splatnosti vrátit bez zaplacení dopravci fakturu, která neobsahuje náležitosti stanovené smlouvou, nebo která obsahuje nesprávné cenové údaje nebo není doručena v požadovaném množství výtisků, a to s uvedením důvodu vrácení.
6. Dopravce je v případě vrácení faktury povinen do 10 pracovních dnů ode dne doručení vrácené faktury fakturu opravit nebo vyhotovit novou.
7. Oprávněným vrácením faktury přestává běžet lhůta splatnosti. Nová lhůta v původní délce splatnosti běží znovu ode dne prokazatelného doručení opravené nebo nově vystavené faktury objednateli. Faktura se považuje za vrácenou ve lhůtě splatnosti, je-li v této lhůtě odeslána, není nutné, aby byla v téže lhůtě doručena dopravci, který ji vystavil.
8. Platby budou probíhat v korunách českých.
9. Objednatel neposkytuje jakékoliv zálohy na úhradu ceny předmětu plnění.

## Článek VII.

### Sankce

1. Dopravce je oprávněn požadovat na objednateli zákonný úrok z prodlení za nedodržení termínu splatnosti faktury z oprávněně fakturované částky včetně DPH za každý i započatý den prodlení.
2. Objednatel je oprávněn požadovat na dopravci smluvní pokutu za nedodržení termínu plnění podle objednávky ve výši **250,- Kč (slovy: dvěstěpadesátkorunčeských)** za každou i započatou hodinu prodlení při výjezdu v případě vydání předběžné výzvy k plnění předmětu smlouvy v souladu s čl. X odst. 6. Při kratším intervalu předběžné výzvy k plnění předmětu smlouvy nebo její absenci není smluvní pokuta aplikována.
3. Dopravce je oprávněn požadovat po objednateli plnění za výjezd dle platného ceníku v případě nedodržení podmínek ze strany objednatele.
4. Úrok z prodlení a smluvní pokuta jsou splatné do 15 kalendářních dnů od data, kdy byla povinné straně doručena oprávněnou stranou písemná výzva k jejich zaplacení, a to na bankovní účet oprávněné strany uvedený v písemné výzvě.
5. Smluvní pokuty mohou být kombinovány (tzn., že uplatnění jedné smluvní pokuty nevylučuje souběžné uplatnění jakékoliv jiné smluvní pokuty).
6. Ustanovením o smluvní pokutě není dotčeno právo oprávněné strany na náhradu škody.

## **Článek VIII.**

### **Náhrada škody**

1. Odpovědnost za škodu, výše náhrady škody a sankcí uvedených ve smlouvě je omezena limitem pojistné smlouvy (příloha č. 3).

## **Článek IX.**

### **Odstoupení od smlouvy**

1. Za podstatné porušení smluvních povinností zakládající právo odstoupit od smlouvy je považováno zejména:
  - a) na straně dopravce prodlení s plněním podle smlouvy delší než 1 den (tj. 24 hodin) ode dne, kdy plnění mělo být poskytnuto,
  - b) na straně objednatele prodlení s úhradou faktury delší než 30 dnů ode dne termínu splatnosti.
2. Objednatel je dále oprávněn odstoupit od smlouvy v případě, že:
  - a) vůči majetku dopravce probíhá insolvenční řízení, v němž bylo vydáno rozhodnutí o úpadku, pokud to právní předpisy umožňují,
  - b) dopravce vstoupí do likvidace.

## **Článek X.**

### **Společná ustanovení**

1. Dopravce bude při plnění předmětu smlouvy postupovat s odbornou péčí v souladu se standardizovanými postupy a procedurami. Dopravce si vyhrazuje právo rozhodnout o způsobu a harmonogramu dopravy (včetně balení, nakládky a vykládky) ve spolupráci s pověřeným zástupcem objednatele.
2. Dopravce bude postupovat podle nejlepších znalostí a schopností, sledovat a chránit oprávněné zájmy objednatele a postupovat v souladu s jeho pokyny nebo s pokyny jím pověřených osob, budou-li v souladu se standardními postupy pro nakládání s neznámými chemickými a biologickými látkami.
3. Objednatel se zavazuje poskytnout maximální spolupráci a součinnost při plnění smlouvy, zejména každé jednotlivé objednávky.
4. Dopravce bez jakýchkoliv výhrad souhlasí se zveřejněním celého textu smlouvy včetně všech příloh.
5. Dopravce se zavazuje zajistit bezpečné balení přepravovaného materiálu do obalů certifikovaných a značených dle UN směrnice pro přepravu; toto balení (dále jen „obal“) bude (v případě nutnosti ponechání přepravovaného materiálu v obalu dopravce) zaúčtován objednateli v souladu s cenou dle aktuálního ceníku dopravce.
6. Dopravce se zavazuje udržovat po dobu platnosti této smlouvy kontaktní službu 24/7 dle bodu 2 čl. IV s prvotním výjezdem k plnění předmětu smlouvy do 120 min od potvrzení doručení objednávky při vydání předběžné výzvy k plnění předmětu smlouvy nejméně 72 hod. V kratším intervalu či při nevydání předběžné výzvy k plnění předmětu smlouvy dopravce nezaručuje okamžité plné plnění předmětu smlouvy, ale zajistí ho v nejkratším možném čase. Smluvní strany se zavazují aktualizovat pravidelný měsíční plán předpokládaných činností.
7. Nebude-li v objednávce specifikováno množství (celkové i položkové), složení, koncentrace a balení materiálu určeného k přepravě, bude dopravce postupovat v souladu s předpisy ADR a vlastními postupy ve spolupráci se zástupci objednatele.
8. Smluvní strany se zavazují zachovávat mlčenlivost o veškerých informacích, jež se o sobě navzájem po dobu platnosti této smlouvy dozví a které nejsou veřejně přístupné a stejně tak o všech skutečnostech souvisejících s touto smlouvou a s její realizací.
9. Povinnost mlčenlivosti smluvních stran platí i po ukončení platnosti této smlouvy.

**Článek XI.**  
**Závěrečná ustanovení**

1. Smlouva nabývá platnosti a účinnosti dnem jejího uzavření.
2. Platnost smlouvy končí dnem 31. 12. 2016.
3. Smlouva se řídí právním řádem České republiky. Práva a povinnosti neupravené smlouvou se řídí podle příslušných právních předpisů.
4. Spory smluvních stran vznikající ze smlouvy nebo v souvislosti s ní budou řešeny před příslušnými obecnými soudy České republiky.
5. Jakékoliv změny či doplnění smlouvy je možné činit výhradně formou písemných a číslovaných dodatků ke smlouvě schválených oběma smluvními stranami.
6. Dopravce bez předchozího výslovného písemného souhlasu objednatele nepostoupí smlouvu ani nepřevéde jakákoliv práva či povinnosti vyplývající ze smlouvy na jakoukoliv třetí osobu.
7. Smlouva se vyhotovuje ve 2 stejnopisech, z nichž objednatel obdrží po jejich podpisu 1 vyhotovení a dopravce 1 vyhotovení.
8. Smluvní strany prohlašují, že si tuto smlouvu přečetly, s jejím obsahem souhlasí a že byla sepsána na základě jejich pravé a svobodné vůle, a na důkaz toho připojují své podpisy.

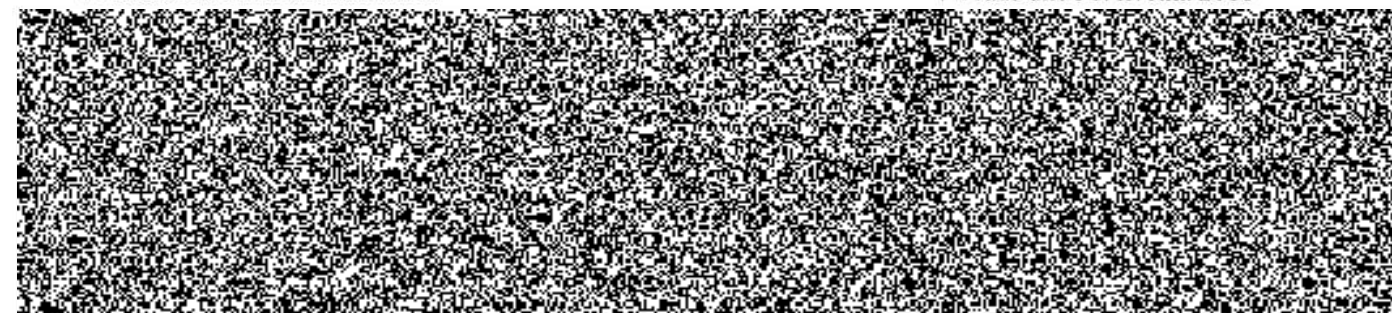
Seznam příloh: Příloha č. 1 - Specifikace předmětu plnění a poskytovaných služeb

Příloha č. 2 - Ceník transportu látek

Příloha č. 3 - Kopie pojistné smlouvy pro případ havárie

V Liberci dne..... 18 -07- 2016

V Praze dne 31. května 2016



POLICIE ČESKÉ REPUBLIKY  
KRAJSKÉ ŘEDITELSTVÍ POLICIE  
LIBERECKÉHO KRAJE  
460 32 LIBEREC, NÁM. Dr. E. BENEŠE 24

### Specifikace předmětu plnění a poskytovaných služeb

Dopravce objednateli garantuje plnění a poskytnutí služeb v rozsahu stanoveném smlouvou, konkrétně:

- naložení materiálu v místě plnění a vyložení materiálu v místě určených skladovacích prostor objednatele a jeho uložení na místo určení dle dispozic objednatele,
- dopravu materiálu do místa určení; během platnosti smlouvy může dojít ke změně místa určení uvedeného níže,
- pojištění dopravce v případě havárie,
- dopravce disponuje platným certifikátem dle normy ČSN EN ISO 14001,
- dopravce disponuje odbornými pracovníky pro transport, nakládku i vykládku CBRN materiálů,
- objednatel zajišťuje doprovod vozidel dopravce v souladu s platnými předpisy při převozu materiálu na místo určení tak, aby nedošlo k omezení nebo ohrožení vozidel či osob dopravce, poskytuje veškerou potřebnou součinnost a spolupráci v průběhu celého trvání platnosti smlouvy, zejména při plnění každé dílčí objednávky.

Nejčastěji se jedná o převoz těchto látek (bez potvrzení složení):

- toluen
- aceton
- červený fosfor
- jod
- hydroxid sodný
- kyselina chlorovodíková
- kyselina ortofosforečná
- acetonitril
- diethylether
- benzen
- hydroxid sodný
- amalgám sodíku
- peroxid sodíku
- kyselina sírová
- kyselina mravenčí
- hliník
- čpavek
- chloroform
- kyselina jodovodíková
- příp. další chemické nebo biologické látky.

- místo plnění (nakládka materiálu) = území České republiky,

- místo určení (vykládka materiálu) = území České republiky.

## Ceník transportu chemických látek

auto do 3,5 t			
		v Kč bez DPH	v Kč vč. DPH 21 %
	auto + 2 pracovníci/hod.	1420	1718,2
	auto + 3 pracovníci/hod.	1980	2395,8
	každý další pracovník/hod.	535	647,35
Převoz chemických látek vozidlem (soupravou) do 3,5 t (Kč/km)		14,6	17,666

auto do 7,5 t			
		v Kč bez DPH	v Kč vč. DPH 21 %
	auto + 2 pracovníci/hod.	1570	1899,7
	auto + 3 pracovníci/hod.	2100	2541
	každý další pracovník/hod.	535	647,35
Převoz chemických látek vozidlem (soupravou) do 7,5 t (Kč/km)		24,6	29,766

auto nad 7,5 t			
		v Kč bez DPH	v Kč vč. DPH 21 %
	auto + 2 pracovníci/hod.	1820	2202,2
	auto + 3 pracovníci/hod.	2355	2849,55
	každý další pracovník/hod.	535	647,35
Převoz chemických látek vozidlem (soupravou) nad 7,5 t (Kč/km)		34,8	42,108

# Pojistná smlouva

## č. 8059973212

Smluvní strany:

### **ČSOB Pojišťovna, a. s., člen holdingu ČSOB**

se sídlem Pardubice, Zelené předměstí, Masarykovo náměstí čp. 1458

PSČ 532 18

IČO: 45534306, DIČ: CZ699000761

zapsaná v obchodním rejstříku vedeném Krajským soudem v Hradci Králové, oddíl B, vložka 567  
(dále jen pojistitel)



[www.csobpoj.cz](http://www.csobpoj.cz)

pojistitele zastupuje: Robert Dubský

a

### **VAKOS XT a.s.**

se sídlem / místem podnikání Pernerova 646/28a

18600, Praha 8 - Karlín

IČO: 25656180

OR vedený u Městského soudu v Praze, oddíl B, vložka 5291

(dále jen pojistník)

uzavírají

tuto pojistnou smlouvu podle zákona č. 89/2012 Sb., občanský zákoník, ve znění pozdějších předpisů  
(dále jen „občanský zákoník“).



## **Článek I. Úvodní ustanovení**

1. Nedílnou součástí pojistné smlouvy jsou Všeobecné pojistné podmínky - obecná část VPP OC 2014 (dále jen "VPP OC 2014") stejně jako další pojistné podmínky uvedené v této pojistné smlouvě.
2. Není-li touto pojistnou smlouvou dále výslovně sjednáno jinak, je pojištěným v jednotlivých pojištěních sjednaných touto pojistnou smlouvou:
  - a) v jakémkoliv pojištění majícím charakter pojištění věci nebo jiného majetku vždy vlastník věci či jiného majetku, na něž se pojištění sjednané touto pojistnou smlouvou vztahuje, k okamžiku počátku pojištění,
  - b) ve všech ostatních pojištěních:

**VAKOS XT a.s.**  
Pernerova 646/28a  
18600, Praha 8 - Karlín  
IČO: 25656180

Pokud jsou některá pojištění sjednána ve prospěch dalších pojištěných, jsou tyto uvedeni u konkrétního předmětu pojištění.

3. Není-li touto pojistnou smlouvou dále výslovně sjednáno jinak, je oprávněnou osobou ve všech pojištěních sjednaných touto pojistnou smlouvou:
  - a) pojištěný, pokud nejde o případ uvedený v bodu b)
  - b) pojistník v pojištění cizího pojistného nebezpečí, splní-li podmínky stanovené občanským zákoníkem.
4. Není-li touto pojistnou smlouvou dále výslovně dohodnuto jinak, sjednávají se všechna pojištění sjednaná touto pojistnou smlouvou s následující pojistnou dobou:

**Počátek pojištění:** 03.10.2015 00:00 hodin

**Konec pojištění:** 03.10.2016 00:00 hodin (tento den již není zahrnut do pojištění).

## **Článek II. Pojistnou smlouvou sjednaná pojištění a jejich rozsah**

### **1. Pojištění odpovědnosti za újmu**

V souladu s článkem I. pojistné smlouvy se toto pojištění řídí také Všeobecnými pojistnými podmínkami - zvláštní část Pojištění odpovědnosti fyzických a právnických osob VPP ODP 2014 (dále jen "VPP ODP 2014"), které jsou nedílnou součástí a přílohou této pojistné smlouvy.

#### **ROZSAH POJIŠTĚNÍ**

Smluvní strany pojistné smlouvy sjednávají, že limit pojištění ve výši 5.000.000,- Kč je horní hranicí pojištění plnění pojištěného ze všech jednotlivých pojištění odpovědnosti za újmu sjednaných touto pojistnou smlouvou podle VPP ODP 2014 za jednu pojistnou událost.

#### **Pojištění odpovědnosti za újmu z činnosti a ze vztahu**

Pojištění odpovědnosti za újmu se sjednává pro případ právním předpisem stanovené odpovědnosti pojištěného za újmu způsobenou jinému, a to v rozsahu dle čl. II odst. 1. VPP ODP 2014.

limit pojištění (Kč)	územní rozsah pojištění	spoluúčast
5 000 000 Kč	Česká republika a Slovenská republika	50 000 Kč

V souladu s čl. XIV odst. 1. VPP OC 2014 se ujednává územní platnost pojištění území České republiky a Slovenské republiky.

### Pojištění odpovědnosti za újmu způsobenou vadou výrobku

V souladu s čl. II odst. 2. písm. a) VPP ODP 2014 se ujednává, že se pojištění vztahuje na právním předpisem stanovenou odpovědnost pojištěného za:

- a) majetkovou újmu způsobenou jinému na věci nebo na zvířeti nebo
- b) újmu způsobenou člověku na zdraví nebo usmrcením nebo nemajetkovou újmu spočívající v duševních útrapách při ublížení na zdraví či usmrcení
- c) následnou finanční újmu způsobenou vadou výrobku.

limit pojistného plnění (Kč)	územní rozsah pojištění	spoluúčast
5 000 000 Kč	Česká republika a Slovenská republika	10 000 Kč

V souladu s čl. XIV odst. 1. VPP OC 2014 se ujednává územní platnost pojištění území České republiky a Slovenské republiky.

Odchylně od VPP ODP 2014 článku IV odst. 9. Písm. b) se ujednává, že pojištění odpovědnosti za újmu se vztahuje i na odpovědnost za újmu způsobenou vadou výrobku: narkotik, léků, vakcín, antikoncepčních prostředků, výrobků obsahujících diethylstilbestrol, oxichynolin a jiných farmaceutických výrobků, geneticky modifikovaných organismů.

## 2. Pojištění určená pro silničního nákladního dopravce nebo zasilatele

V souladu s článkem I. pojistné smlouvy se toto pojištění řídí také Všeobecnými pojistnými podmínkami - zvláštní část Pojištění určená pro silničního nákladního dopravce nebo zasilatele VPP OSD 2014 (dále jen "VPP OSD 2014"), které jsou nedílnou součástí a přílohou této pojistné smlouvy.

### ROZSAH POJIŠTĚNÍ



#### Pojištění odpovědnosti silničního nákladního dopravce za újmu vzniklou poškozením nebo zničením zásilky při vnitrostátní přepravě

Pojištění se sjednává v rozsahu části B. čl. I odst. 1. VPP OSD 2014 pro případ právním předpisem stanovené odpovědnosti pojištěného za újmu vzniklou na přepravované zásilce jejím poškozením nebo zničením v souvislosti s činností pojištěného jako silničního nákladního dopravce při vnitrostátní silniční přepravě na území České republiky.


limit pojistného plnění (Kč)	spoluúčast
1 000 000 Kč	10 %, min. 20 000 Kč

## Článek III.

### Hlášení škodných událostí

Vznik škodné události je účastník pojištění podle ustanovení § 2796 občanského zákoníku povinen oznámit pojistiteli na tel.:  nebo na  nebo na adrese:

ČSOB Pojišťovna, a. s., člen holdingu ČSOB  
Odbor clientského centra  
Masarykovo náměstí 1458, 532 18 Pardubice

V případě škodné události z pojištění přepravovaného nákladu nebo pojištění odpovědnosti silničního nákladního dopravce vzniklé v zahraničí se účastníci pojištění mohou obrátit na asistenční službu ČSOB Pojišťovna Asistenco na telefonním čísle s nepřetržitou službou 

## Článek IV. Pojistné

Pojistitel a pojistník sjednávají, že pojistné za všechna pojištění sjednaná touto pojistnou smlouvou je pojistným běžným.

Výše pojistného za jednotlivá pojištění činí:

	Pojištění	Pojistné za dobu pojištění	Roční pojistné
1.	Pojištění odpovědnosti za újmu	43 330 Kč	43 330 Kč
2.	Pojištění určená pro silničního nákladního dopravce nebo zasilatele	7 353 Kč	7 353 Kč
	<b>Součet</b>	<b>50 683 Kč</b>	<b>50 683 Kč</b>

**Pojistné za dobu pojištění** = pojistné za všechna pojištění sjednaná touto pojistnou smlouvou za celou dobu trvání pojištění

**Roční pojistné** = pojistné za všechna pojištění sjednaná touto pojistnou smlouvou za pojistné období v délce 1 pojistného roku

### Splátkový kalendář

Placení pojistného za všechna pojištění sjednaná touto pojistnou smlouvou se do 03.10.2016 00:00 hodin řídí následujícím splátkovým kalendářem:

Pojistník je povinen platit pojistné v následujících termínech a splátkách:

Datum splátky pojistného	Splátka pojistného
02.11.2015	12 670 Kč
03.01.2016	12 670 Kč
03.04.2016	12 670 Kč
03.07.2016	12 670 Kč

Pojistné poukáže pojistník na účet ČSOB Pojišťovny, a. s., člena holdingu ČSOB, číslo účtu 25170000000000000000 u Československé obchodní banky, a. s., konstantní symbol 3558, variabilní symbol 8059973212.

Pojistné se považuje za uhrazené dnem připsání na účet ČSOB Pojišťovny, a. s., člena holdingu ČSOB. Případný rozdíl mezi součtem pojistného a sumou splátek pojistného je způsoben zaokrouhlováním a v celé výši jde na vrub pojistitele.

## Článek V. Závěrečná ustanovení

Správce pojistné smlouvy: Robert Dubský

1. Pojistník uzavřením této pojistné smlouvy uděluje pojistiteli následující souhlasy:

- V souladu se zákonem č. 101/2000 Sb., o ochraně osobních údajů a o změně některých zákonů, ve znění pozdějších předpisů, a v souladu se zákonem č. 133/2000 Sb., o evidenci obyvatel a o rodných číslech a o změně některých zákonů, ve znění pozdějších předpisů, souhlas se zpracováním osobních údajů, respektive souhlas s využíváním rodného čísla.
- V souladu se zákonem č. 101/2000 Sb., o ochraně osobních údajů a o změně některých zákonů, ve znění pozdějších předpisů, výslovný souhlas se zpracováním citlivých údajů za účelem provozování pojišťovací činnosti, činností souvisejících s pojišťovací činností, zajišťovací činností.
- V souladu s ustanovením § 7 odst. 2 zákona č. 480/2004 Sb., o některých službách informační společnosti

*a o změně některých zákonů (zákon o některých službách informační společnosti), ve znění pozdějších předpisů, souhlas k využití podrobností elektronického kontaktu za účelem šíření obchodních sdělení.*

d) *V souladu s ustanovením § 128 odst. 1 zákona č. 277/2009 Sb., o pojišťovnictví, ve znění pozdějších předpisů, souhlas s poskytnutím informací týkajících se pojištění určeným subjektům.*

Pojistník byl pojistitelem informován o účelu zpracování osobních údajů, výčtu zpracovávaných osobních údajů, identifikaci správce a období zpracování osobních údajů, k nimž jsou výše uvedené souhlasy uděleny. Tyto informace jsou uvedeny ve všeobecných pojistných podmínkách pojistitele, které jsou nedílnou součástí této pojistné smlouvy.

Pojistník uzavřením této pojistné smlouvy uděluje pojistiteli v souladu s ustanovením § 441 a násl. občanského zákoníku, plnou moc k tomu, aby ho zastupoval, jeho jménem právně jednal a tam, kde mu obecně závazné právní předpisy takové právo poskytují, aby jeho jménem požadoval jakékoliv informace od orgánů veřejné moci (např. orgánů činných v trestním řízení, správních orgánů apod.) nebo od jakýchkoliv třetích fyzických či právnických osob (např. zdravotních pojišťoven) nebo aby jeho jménem u zmíněných orgánů a fyzických či právnických osob nahlížel do spisů těmito orgány či osobami vedenými a činil si z nich výpisy či opisy.

2. Pojistník prohlašuje, že se důkladně seznámil se zněním pojistné smlouvy a s pojistnými podmínkami pojistitele, které jsou nedílnou součástí pojistné smlouvy, a podpisem pojistné smlouvy potvrzuje jejich převzetí. Dále pojistník potvrzuje, že se před uzavřením pojistné smlouvy podrobně seznámil se všemi vybranými ustanoveními pojistných podmínek zvláště uvedenými v dokumentu „Sdělení informací pojistitelem zájemci o pojištění“, která by mohla být považována za ustanovení neočekávaná ve smyslu § 1753 občanského zákoníku, a souhlasí s nimi. Pojistník také prohlašuje, že jeho odpovědi na písemné dotazy pojistitele ve smyslu ustanovení § 2788 občanského zákoníku jsou pravdivé.
3. Pojistník čestně prohlašuje a podpisem této pojistné smlouvy pojistiteli pravdivě stvrzuje, že má objektivně existující pojistný zájem na pojištěních sjednávaných touto pojistnou smlouvou, neboť je na jeho straně naplněna některá z níže uvedených skutečností jeho pojistný zájem dokládající:

**a) Majetek, jehož se má pojištění týkat, je**

- ve vlastnictví, spoluvlastnictví (včetně přídatného), společenství jmění či řádné, poctivé a pravé držbě pojistníka;
- sice ve vlastnictví třetí osoby, ale pojistníkovi k němu svědčí některé z věcných práv k cizím věcem (např. věcné břemeno, zástavní právo, zadržovací právo apod.);
- sice ve vlastnictví třetí osoby, ale pojistník oprávněně vykonává jeho správu (např. jako správce či svěřenský správce apod.);
- pojistníkem po právu užíván na základě smlouvy;
- pojistníkem převzat za účelem splnění jeho závazku;
- ve vlastnictví či spoluvlastnictví osob blízkých pojistníkovi;
- ve vlastnictví či spoluvlastnictví právnické osoby, jejíž je pojistník členem či společníkem, členem jejího orgánu nebo tím, kdo právnickou osobu podstatně ovlivňuje na základě dohody či jiné skutečnosti;
- ve vlastnictví či spoluvlastnictví členů či společníků pojistníka, členů jeho orgánů nebo toho, kdo pojistníka podstatně ovlivňuje na základě dohody či jiné skutečnosti;
- určen k zajištění dluhu pojistníka nebo dluhu, jehož je pojistník věřitelem;
- součástí majetkové podstaty (je-li pojistníkem insolvenční správce jednající na účet dlužníka) nebo
- ve vlastnictví osob, které tento majetek od pojistníka pořídily.

**b) Finanční ztráty, jichž se má pojištění týkat, hrozí**

- pojistníkovi;
- osobě blízké pojistníkovi;
- právnické osobě, jejíž je pojistník členem či společníkem, členem jejího orgánu nebo tím, kdo právnickou osobu podstatně ovlivňuje na základě dohody či jiné skutečnosti nebo
- členům či společníkům pojistníka, členům jeho orgánů nebo tomu, kdo pojistníka podstatně ovlivňuje na základě dohody či jiné skutečnosti.

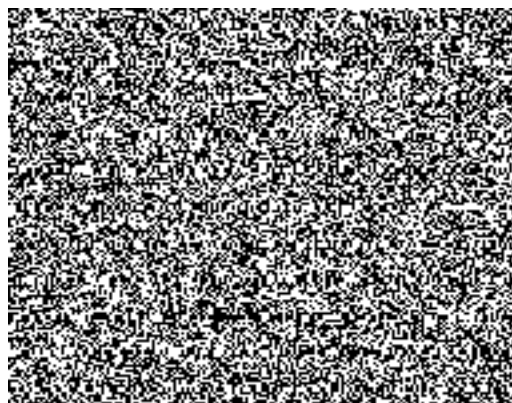
**c) Sjednávané pojištění odpovědnosti**

- je pojištěním pojistníkovy odpovědnosti za újmu;
- je pojištěním odpovědností za újmu osob blízkých pojistníkovi;
- je pojištěním odpovědnosti za újmu osob, které mohou způsobit újmu pojistníkovi (např. pojištění

- odpovědnosti zaměstnance za újmu způsobenou pojištníkoví, coby zaměstnavateli);
- je pojištěním odpovědnosti za újmu právnické osoby, jejíž je pojištník členem či společníkem, členem jejího orgánu nebo tím, kdo právnickou osobu podstatně ovlivňuje na základě dohody či jiné skutečnosti;
  - je pojištěním odpovědnosti za újmu členů či společníků pojištníka, členů jeho orgánů nebo toho, kdo pojištníka podstatně ovlivňuje na základě dohody či jiné skutečnosti nebo
  - je pojištěním odpovědnosti za újmu osoby, která se při plnění závazku pojištníka zavázala provést určitou činnost samostatně (např. tzv. subdodavatele pojištníka).
4. Vzniklo-li v jakémkoliv pojištění věci nebo jiného majetku sjednaném touto pojistnou smlouvou v jednom místě pojištění pojistná událost na více pojištěných předmětech pojištění působením jednoho pojištního nebezpečí, podílí se oprávněná osoba na pojistném plnění pouze jednou, a to nejvyšší ze spoluúčastí sjednaných pro pojištění, v němž pojistná událost nastala. To neplatí, pokud je pro oprávněnou osobu výhodnější podílet se na pojistném plnění všemi dohodnutými spoluúčastmi.
5. Bez ohledu na jakákoliv jiná ujednání této pojistné smlouvy nebo pojistných podmínek, které jsou její nedílnou součástí, pojistitel a pojištník výslovně sjednávají, že je-li pojištěným podnikatel (ať fyzická nebo právnická osoba), pak se všechna pojištění věci či staveb (není-li stavba samostatnou věcí, ale jen součástí jiné věci) sjednaná touto pojistnou smlouvou výše vztahují pouze a jen na ty pojištěné věci či stavby, které jako majetek pojištěného podnikatele jsou v okamžiku vzniku škodné události součástí obchodního závodu pojištěného podnikatele ve smyslu ustanovení § 502 občanského zákoníku. Toto ustanovení se však nepoužije pro pojištění přepravovaných věcí sjednané dle VPP HA 2014.
6. Pojistná smlouva a jí sjednaná pojištění se řídí českým právním řádem.
7. Počet stran pojistné smlouvy bez příloh: 6
8. Přílohy:
- 1) Seznam vozidel pro pojištění odpovědnosti dopravce
  - 2) Výpis ze živnostenského rejstříku
  - 3) VPP OSD 2014
  - 4) VPP OC 2014
  - 5) VPP ODP 2014
9. Pojistná smlouva je vyhotovena ve 3 stejnopisech shodné právní síly, přičemž jedno vyhotovení obdrží pojištník a zbývající dvě pojistitel.

V ..... dne .....

V ..... dne .....





ČSOB Pojišťovna, a. s., člen holdingu ČSOB  
se sídlem Pardubice, Zelené předměstí, Masarykovo náměstí čp. 1458,  
PSC 532 18, Česká republika  
IČO: 45534306, DIČ: CZ699000761  
zapsána v obchodním rejstříku vedeném Krajským soudem v Hradci  
Králové, oddíl B, vložka 567  
(dále jen „pojišťovna“)

## Sdělení informací pojistitelem zájemci o pojištění

**Hlavní předmět podnikání pojišťovny:** Pojišťovací činnost dle zákona č. 277/2009 Sb., o pojišťovnictví, ve znění pozdějších předpisů

**Název a sídlo orgánu dohledu:** Česká národní banka, se sídlem na adrese Na Příkopě 28, 115 03 Praha 1

**Pojišťovací zprostředkovatel (dále také "PZ") jednající jménem pojišťovny na základě smlouvy o zprostředkování pojištění:**

Název/jméno a příjmení PZ a kontaktní údaje

### Informace o obsahu pojištění

Pojišťovna sjednává pojištění majetku, odpovědnosti a jiných rizik podnikatelů a organizací, které může zahrnovat:

- Živelní pojištění
- Pojištění majetku na všechna rizika „ALL RISKS“
- Pojištění živelního přerušení provozu
- Pojištění odcizení
- Pojištění strojů
- Pojištění elektronických zařízení, které může zahrnovat:
  - Pojištění věcí
  - Pojištění finančních ztrát
- Pojištění strojního přerušení provozu
- Stavebně-montážní pojištění na všechna rizika, které může zahrnovat:
  - Pojištění věcí
  - Pojištění odpovědnosti
  - Pojištění ztráty očekávaného zisku
- Pojištění přepravovaného nákladu, které může zahrnovat:
  - Pojištění věcí movitých
  - Pojištění cenností a věcí zvláštní hodnoty
- Pojištění zásilek
- Pojištění odpovědnosti fyzických a právnických osob
- Pojištění odpovědnosti za újmu způsobenou v souvislosti s poskytováním odborných služeb
- Pojištění určená pro silničního nákladního dopravce nebo zasílatele, které může zahrnovat:
  - Pojištění odpovědnosti silničního nákladního dopravce za újmu na přepravované zásilce
  - Pojištění odpovědnosti zasílatele za újmu
  - Pojištění finančních ztrát
- Pojištění odpovědnosti za škodu způsobenou při výkonu povolání
- Pojištění vozidel, které může zahrnovat:
  - Pojištění vozidel
  - Pojištění nákladů na půjčovné
  - Pojištění okenních skel vozidla
  - Pojištění zavazadel a přepravovaných věcí
- Pojištění přepravovaných osob, které může zahrnovat:
  - Pojištění pro případ trvalých následků úrazu
  - Pojištění pro případ smrti způsobené úrazem
  - Pojištění pro případ léčení úrazu – denní odškodné

Jednotlivá pojištění nabízejí pojistnou ochranu pro případ:

- poškození, zničení nebo pohřešování hmotných movitých věcí či staveb, zejména v rozsahu vyjmenovaných pojistných nebezpečí, některá pojištění však nabízejí pojistnou ochranu i pro případ jakékoli škodné události, která není vyloučena pojistnými podmínkami či pojistnou smlouvou,
- finančních ztrát způsobených přerušením nebo omezením provozu z důvodu věcné škody ve smyslu předchozí odrážky,
- odpovědnosti za újmu,
- trvalých následků úrazu, smrti způsobené úrazem či pro případ léčení úrazu v pojištění přepravovaných osob.

### USTANOVENÍ POJISTNÝCH PODMÍNEK A SMLUVNÍCH DOLOŽEK, O NICHŽ MOHOU EXISTOVAT POCHYBNOSTI, ZDA JE POJISTNÍK MŮŽE ROZUMNĚ OČEKÁVAT

Všechna pojištění mají definovány výluky z pojištění, tedy situace, za kterých z pojištění nevzniká oprávněné osobě právo na pojistné plnění. Výluky jsou obsaženy v pojistných podmínkách v článku nazvaném Výluky z pojištění. Společné výluky pro všechna pojištění jsou obsaženy ve Všeobecných pojistných podmínkách – obecná část VPP OC 2014 (dále jen „VPP OC 2014“), ostatní potom v pojistných podmínkách, kterými se jednotlivá pojištění řídí.

Pojistná nebezpečí povodeň nebo záplava se sjednávají s čekací dobou definovanou ve VPP OC 2014 v délce 10 dnů. Za pojistné události způsobené povodní nebo záplavou a vzniklé v čekací době, není pojišťovna povinen poskytnout pojistné plnění.

Vznik nároku na pojistné plnění ze škodných událostí způsobených odcizením je v jednotlivých pojištěních podmíněn splněním alespoň minimální úrovně zabezpečení předmětů pojištění. Od kvality zabezpečovacích opatření se odvíjí maximální výše pojistného plnění, na které vzniká oprávněné osobě nárok. Většina pojištění definuje minimální požadavky na zabezpečení pro

případ odcizení v Doplňkových pojistných podmínkách - Pravidla zabezpečení proti odcizení DPP PZK 2014 nebo v Doplňkových pojistných podmínkách - Pravidla zabezpečení přepravovaného nákladu DPP PZN 2014.

### Všeobecné informace

**Pojistné a poplatky:** pojistné je sjednáno jako běžné s pojistným obdobím v délce 1 rok nebo jednorázové, v závislosti na zvolené variantě pojištění. Výše pojistného je individuální a odvíjí se zejména od požadovaného rozsahu pojištění a doby trvání pojištění, je uvedena v nabídce pojištění a následně v pojistné smlouvě. Pojistitel neúčtuje jiné poplatky.

**Platba pojistného:** pojistné je možné platit na obchodních místech pojistitele, převodem na účet pojistitele nebo prostřednictvím poštovní poukázky. Nestanoví-li pojistná smlouva jinak, je běžné pojistné splatné prvního dne pojistného období a jednorázové pojistné dnem počátku pojištění. V pojistné smlouvě může být sjednáno placení pojistného ve splátkách, se stanovením výše a splatnosti splátek. Pojistitel nevyžaduje zálohy na pojistné.

**Informace o daňových předpisech:** daňové aspekty pojištění jsou upraveny obecně závaznými právními předpisy České republiky, zejména zákonem č. 586/1992 Sb., o daních z příjmů, ve znění pozdějších předpisů.

**Doba platnosti pojistné smlouvy:** pojistnou smlouvu lze uzavřít na dobu určitou či neurčitou což platí i pro sjednání jednotlivých výše uvedených pojištění.

**Způsoby zániku pojistné smlouvy resp. pojištění:** pojištění může zaniknout zejména z následujících důvodů:

- Uplynutím pojistné doby.
- Marným uplynutím lhůty stanovené pojistitelem pojistníkovi v upomínce k zaplacení dlužného pojistného nebo jeho části.
- Výpovědí do 2 měsíců ode dne uzavření pojistné smlouvy.
- Výpovědí do 3 měsíců od oznámení škodné události.
- Výpovědí do 2 měsíců ode dne, kdy se pojistník dozvěděl, že pojistitel při určení výše pojistného nebo výše pojistného plnění použil zakázané hledisko ve smyslu § 2769 zákona č. 89/2012 Sb., občanský zákoník (dále jen „občanský zákoník“).
- Výpovědí do 1 měsíce ode dne, kdy bylo pojistníkovi doručeno oznámení o převodu pojistného kmene nebo o přeměně pojistitele.
- Výpovědí do 1 měsíce ode dne, kdy bylo zveřejněno oznámení o odnětí povolení k provozování pojišťovací činnosti pojistiteli.
- Je-li pojištění sjednáno s běžným pojistným, výpovědí ke konci pojistného období doručenou druhé straně nejpozději 6 týdnů před uplynutím pojistného období.
- Výpovědí pojistitele ve smyslu § 2791 odst. 2., § 2792 nebo § 2793 odst. 1. občanského zákoníku.
- Písemnou dohodou smluvních stran.
- Odstoupením od pojistné smlouvy.
- Zánikem pojistného zájmu, zánikem pojistného nebezpečí, dnem smrti pojištěné osoby, dnem zániku pojištěné právnické osoby bez právního nástupce nebo dnem odmítnutí pojistného plnění ve smyslu § 2809 občanského zákoníku.

**Praktické pokyny týkající se možnosti odstoupení od pojistné smlouvy:**

Od pojistné smlouvy mohou smluvní strany odstoupit dle § 2808 občanského zákoníku. Pojistitel má právo od smlouvy odstoupit, porušil-li pojistník nebo pojištěný úmyslně nebo z nedbalosti povinnost k pravdivým sdělením ve smyslu § 2788 občanského zákoníku a prokáže-li, že by při pravdivém a úplném zodpovězení dotazů smlouvu neuzavřel. Pojistník má právo od smlouvy odstoupit, porušil-li pojistitel povinnost dle § 2789 občanského zákoníku. Právo na odstoupení zaniká, není-li uplatněno do 2 měsíců od okamžiku, kdy smluvní strana porušení povinností zjistila nebo musela zjistit. Smluvní strany si vypořádají závazky dle § 2808 odst. 2 občanského zákoníku. V případě pojistných smluv uzavřených se spotřebiteli jako pojistníky mimo prostory obvyklé pro podnikatelské podnikání je pojistník dále oprávněn odstoupit od pojistné smlouvy ve lhůtě 14 dnů od uzavření pojistné smlouvy podle § 1829 a násl. občanského zákoníku. Právo na odstoupení zaniká, není-li uplatněno v uvedené lhůtě 14 dnů. V případě spotřebitele je lhůta zachována i v případě je-li v této lhůtě oznámení o odstoupení odesláno pojistiteli. Pojistník může v tomto případě využít pro odstoupení od smlouvy formulář pro odstoupení od smlouvy zveřejněný na výše uvedených internetových stránkách pojistitele, který je rovněž dostupný na obchodních místech pojistitele.

Oznámení o odstoupení musí být učiněno písemně. Oznámení o odstoupení od pojistné smlouvy může pojistník zaslat na adresu sídla pojistitele.

**Právo platné pro pojistnou smlouvu:** pojistitel navrhuje, aby se pojistná smlouva a pojištění v ní sjednaná řídila českým právním řádem.

**Způsob vyřizování stížností pojistníků, pojištěných nebo oprávněných osob:** v zájmu řádného posouzení jakékoliv stížnosti týkající se pojištění je třeba zachovat písemnou formu (dopis, fax, e-mail) a ve stížnosti uvádět identifikační a kontaktní údaje osoby, která podala stížnost. Případně stížnosti lze zasílat na výše uvedenou adresu sídla pojistitele. Osoba, která stížnost podala, bude bez zbytečného odkladu pojistitelem vyrozuměna o tom, že pojistitel stížnost přijal, jakož i o tom, jakým způsobem a v jaké lhůtě bude vyřízena. Následně pojistitel tuto osobu písemně vyrozumí o vyřízení stížnosti. Není vyloučena možnost obrátit se s případnou stížností na Českou národní banku jako orgán, který vykonává dohled nad finančním trhem, včetně pojišťovnictví.