

## DODATEK Č. 4

### ke smlouvě o realizaci úsporných opatření metodou Energy Performance Contracting („Dodatek“)

#### SMLUVNÍ STRANY

##### (1) Sdružení P+R

na základě smlouvy o sdružení osob do společnosti uzavřené dne 5. 5. 2015, se sídlem Modletice 98, 251 01 Říčany, korespondenční adresa PRAGOPERUN FNM s.r.o., Modletice 98, 251 01 Říčany

účastníci sdružení:

**PRAGOPERUN FNM s.r.o.**

IČO: 040 40 805, se sídlem č. p. 98, 251 01 Modletice, zapsaná v obchodním rejstříku vedeném Městským soudem v Praze, sp. zn. C 241492

a

**RENATEX CZ a.s.**

IČO: 451 92 731, se sídlem K Myslivně 2140/61, Poruba, 708 00 Ostrava, zapsaná v obchodním rejstříku vedeném Krajským soudem v Ostravě, sp. zn. B 434

(„Dodavatel“)

a

##### (2) Fakultní nemocnice v Motole

IČO: 00064203, se sídlem V Úvalu 84, 150 06 Praha 5

(„Klient“)

(Dodavatel a Klient společně jako „Smluvní strany“, a každý z nich samostatně „Smluvní strana“)

#### PREAMBULE:

- (A) Smluvní strany uzavřely dne 11. 1. 2017 smlouvu o realizaci úsporných opatření metodou Energy Performance Contracting ve znění dodatku č. 1 ze dne 4. 7. 2017, dodatku č. 2 ze dne 28. 2. 2019 a dodatku č. 3 ze dne 31. 3. 2020 („Smlouva“).
- (B) Smluvní strany si přejí upravit znění Smlouvy tímto Dodatkem tak, aby bylo v souladu s čl. 23 odst. 3 Smlouvy a se „Zápisem z jednání ze dne 28. 5. 2020 o průběžné zprávě projektu Realizace úsporných opatření metodou EPC v areálu FN Motol za období 2019/2020“ („Zápis“)

#### 1. ZMĚNY SMLOUVY

- 1.1 Od 1.1 2020 došlo ke změně vstupních údajů pro přepočet ročních referenčních nákladů, které byly promítnuty do 4. projektového roku podle pravidel, zásad a algoritmů uvedených v Příloze č. 3 a 4 Dodatku č. 3 Smlouvy. Vstupní údaje byly odsouhlaseny Zápisem a promítnuty do Přílohy 2, Přílohy 3, Přílohy 4, Přílohy 5 a Přílohy 8 Smlouvy.

- 1.2 Smluvní strany se dohodly, že od čtvrtého projektového roku budou v návaznosti na Dodatek č. 3 uplatňovat při výpočtu indexu změn cen energií (IZF, IZE, IZC a IZD) částky bez DPH.
- 1.3 Příloha 2. (Roční referenční náklady Klienta bez realizace) se v plném rozsahu nahrazuje novou Přílohou 2., která je k tomuto Dodatku připojena jako příloha A).
- 1.4 Příloha 3. (Referenční parametry) se v plném rozsahu nahrazuje novou Přílohou 3., která je k tomuto Dodatku připojena jako příloha B).
- 1.5 Příloha 4. (Výpočet přepočtených Ročních referenčních nákladů Klienta bez realizace) se v plném rozsahu nahrazuje novou Přílohou 4., která je k tomuto Dodatku připojena jako příloha C). Smluvní strany pro vyloučení pochybností konstatují, že s ohledem na aktuální nejistotu ohledně sazeb daně z přidané hodnoty (DPH) se pro třetí a následující roky plnění Smlouvy vyjadřují údaje v částkách bez DPH, přičemž však jejich výše bez DPH zůstává totožná.
- 1.6 Příloha 5. (Nabídková cena, Garantované náklady Dodavatele na provoz, Garantované úspory) se v plném rozsahu nahrazuje novou Přílohou 5., která je k tomuto Dodatku připojena jako příloha D).
- 1.7 Příloha 8. (Nabídková cena, Cena garantovaných nákladů, Harmonogram úhrad) se nahrazuje novou Přílohou 8., která je k tomuto Dodatku připojena jako příloha E).

## 2. ZÁVĚREČNÁ USTANOVENÍ

- 2.1 Ostatní ustanovení Smlouvy tímto Dodatkem nedotčena zůstávají beze změn.
- 2.2 Pro vyloučení pochybností tímto dodatkem nedochází ke zúžení rozsahu plnění již dodaného před jeho uzavřením.
- 2.3 Tento Dodatek je vyhotoven ve třech vyhotoveních, z toho Klient obdrží jedno vyhotovení a Dodavatel dvě.
- 2.4 Tento Dodatek nabývá platnosti dnem jeho podpisu oběma Stranami a účinnosti dnem uveřejnění v registru smluv podle zákona č. 340/2015 Sb., o registru smluv, ve znění pozdějších předpisů.
- 2.5 Součástí tohoto Dodatku jsou následující přílohy, které v plném rozsahu nahrazují předchozí verze příslušných příloh ke Smlouvě:
  - A) Příloha 2. – Výpočet Ročních referenčních nákladů bez realizace
  - B) Příloha 3. – Parametrizace modelu pro úpravu Ročních referenčních nákladů
  - C) Příloha 4. – Výpočet celkových nákladů na provoz
  - D) Příloha 5. – Celková nabídková cena
  - E) Příloha 8. – Harmonogram úhrad

### Klient

Místo: Praha

Datum



2020 26. 6. 2020

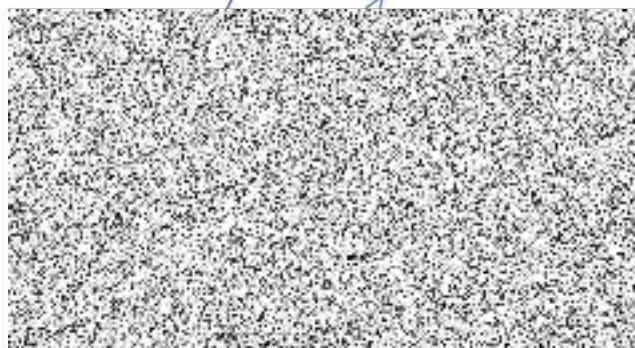


Funkce: ředitel FN Motol

**Dodavatel**

Místo: Praha

Datum: 29. 5. 2020





## Příloha 2 - Výpočet Ročních referenčních nákladů bez realizace

Řádek č. Položky (Kč) / Období	Referenční rok	Rok 1	Rok 2	Rok 3	Rok 4
	(bez DPH)	(Dodatek 1 - vč. DPH)	(Dodatek 2 - vč. DPH)	(Dodatek 3 - bez DPH)	(Dodatek 4 - bez DPH)
	Rok 2014	1. 4. 2017 - 31. 3. 2018	1. 4. 2018 - 31. 3. 2019	1. 4. 2019 - 31. 3. 2020	1. 4. 2020 - 31. 3. 2021
1 Léky	748 Kč	831 Kč	852 Kč	794 Kč	816 Kč
2 SZM-obvazový materiál	202 Kč	224 Kč	230 Kč	214 Kč	220 Kč
3 SZM-rukavice	711 Kč	790 Kč	810 Kč	755 Kč	776 Kč
4 SZM - prostředky na sál	1 367 Kč	1 519 Kč	1 557 Kč	1 451 Kč	1 492 Kč
5 SZM - Dezinfekce	23 272 Kč	28 206 Kč	28 911 Kč	24 696 Kč	25 387 Kč
6 Mediaplýny	2 600 Kč	2 626 Kč	2 692 Kč	2 759 Kč	2 837 Kč
7 Všeobecný materiál	156 001 Kč	189 073 Kč	193 800 Kč	165 545 Kč	170 180 Kč
8 Prací a úklidové prostředky	3 058 493 Kč	3 499 926 Kč	3 695 047 Kč	3 245 601 Kč	3 336 477 Kč
9 Kancelářský materiál, tiskopisy	7 425 Kč	7 499 Kč	7 686 Kč	7 879 Kč	8 099 Kč
10 Spotřební materiál VT	11 992 Kč	13 323 Kč	13 656 Kč	12 726 Kč	13 082 Kč
11 Materiál pro údržbu, kysl. Údržba	190 679 Kč	211 844 Kč	217 140 Kč	202 344 Kč	208 010 Kč
12 Náhradní díly	385 056 Kč	15 080 000 Kč	15 080 000 Kč	408 612 Kč	420 053 Kč
13 Materiál v metráži - šicí dílna	40 211 Kč	44 674 Kč	45 791 Kč	42 671 Kč	43 866 Kč
14 Prádlo, oděv, obuv - zaměstnanci	37 950 Kč	38 330 Kč	39 288 Kč	40 272 Kč	41 400 Kč
15 Ústavní prádlo	170 650 Kč	206 828 Kč	211 999 Kč	181 090 Kč	186 160 Kč
16 Prádlo, oděv, obuv - pacienti nad 500,-	5 040 Kč	5 090 Kč	5 217 Kč	5 348 Kč	5 498 Kč
17 DDHM ostatní přístroje, nástroje do 500	3 335 Kč	3 368 Kč	3 452 Kč	3 539 Kč	3 638 Kč
18 DDHM ostatní přístroje, nástroje nad 500	4 699 Kč	4 746 Kč	4 865 Kč	4 986 Kč	5 126 Kč
19 Opravy, údržba - ostatní (spr. Bud)	1 309 619 Kč	3 000 000 Kč	300 000 Kč	1 389 736 Kč	1 428 649 Kč
20 Opravy, údržba - telefon. Síť, sl. Zař	1 423 Kč	1 437 Kč	1 473 Kč	1 510 Kč	1 552 Kč
21 Opravy, údržba - vzduchotechnika	13 200 Kč	13 732 Kč	14 075 Kč	14 008 Kč	14 400 Kč
22 Opravy, údržba - osr. Zařízení-OTZ	2 180 957 Kč	4 320 000 Kč	4 320 000 Kč	2 314 380 Kč	2 379 183 Kč
23 Opravy, údržba - Vnitřní rozv. Tepla	341 189 Kč	4 500 000 Kč	500 000 Kč	362 062 Kč	372 199 Kč
24 Opravy, údržba - vnitřní vod. A kan.	176 722 Kč	2 500 000 Kč	300 000 Kč	187 533 Kč	192 784 Kč
25 Opravy, údržba - Vnější rozvody tepla	76 225 Kč	1 500 000 Kč	200 000 Kč	80 888 Kč	83 153 Kč
26 Telefonní poplatky	20 325 Kč	22 581 Kč	23 146 Kč	21 569 Kč	22 172 Kč
27 Poplat. Z bank. Účtů	1 852 Kč	1 870 Kč	1 917 Kč	1 965 Kč	2 020 Kč
28 práce výr. povahy	1 141 Kč	1 153 Kč	1 182 Kč	1 211 Kč	1 245 Kč
29 Ostraha areálů	26 323 Kč	26 586 Kč	27 251 Kč	27 933 Kč	28 715 Kč
30 Ost. Služby odvoz odpadu	1 851 Kč	1 870 Kč	1 917 Kč	1 964 Kč	2 019 Kč
31 Ostatní práce a služby	76 039 Kč	84 479 Kč	86 591 Kč	80 691 Kč	82 950 Kč

32 Ost. Pomocné práce (prád. Kuchyň)	7 288 883 Kč	8 097 949 Kč	8 300 398 Kč	7 734 790 Kč	7 951 364 Kč
33 Úklid dodavatelský	984 937 Kč	1 094 265 Kč	1 121 622 Kč	1 045 192 Kč	1 074 457 Kč
34 Ost. Náklady z činnosti	41 419 Kč	46 017 Kč	47 167 Kč	43 953 Kč	45 184 Kč
35 Pojistné	20 572 Kč	20 778 Kč	21 297 Kč	21 830 Kč	22 442 Kč
36 Spotřeba elektrické energie	2 329 320 Kč	1 846 533 Kč	3 010 782 Kč	2 980 314 Kč	2 840 493 Kč
37 Spotřeba vody	3 557 518 Kč	4 254 827 Kč	4 452 591 Kč	4 875 798 Kč	5 245 871 Kč
38 Spotřeba plynu	1 920 Kč	2 081 Kč	2 197 Kč	2 328 Kč	2 429 Kč
39 Spotřeba tepla	1 115 614 Kč	1 403 106 Kč	1 654 753 Kč	1 560 345 Kč	1 605 922 Kč
40 Spotřeba páry	20 911 487 Kč	25 015 374 Kč	29 501 881 Kč	29 247 688 Kč	30 102 013 Kč
41 Mzdové náklady (hrubé mzdy)	8 376 219 Kč	9 872 713 Kč	10 859 984 Kč	10 574 265 Kč	11 917 196 Kč
42 Mzdové náklady -doč. Neschop.	61 816 Kč	72 860 Kč	80 146 Kč	78 037 Kč	87 948 Kč
43 Zákonné zdravotní pojištění	759 800 Kč	895 545 Kč	985 100 Kč	959 182 Kč	1 080 998 Kč
44 Zákonné sociální pojištění	2 110 555 Kč	2 487 626 Kč	2 736 389 Kč	2 664 396 Kč	3 002 774 Kč
45 Zákonné soc. náklady FKSP	84 380 Kč	90 414 Kč	99 455 Kč	106 523 Kč	120 051 Kč
46 DPH ostatní finanční náklady	2 609 352 Kč	2 899 190 Kč	2 971 670 Kč	- Kč	- Kč
47 Odpisy DHM - STAVBY	3 747 241 Kč	3 747 241 Kč	3 747 241 Kč	- Kč	- Kč
48 Odpisy DHM SMV - dopravní prostředky	5 220 Kč	5 220 Kč	5 220 Kč	- Kč	- Kč
49 Opravy, údržba - stavební	- Kč	3 000 000 Kč	3 000 000 Kč	- Kč	- Kč
50 Nájemné technologie	- Kč	2 419 758 Kč	2 480 252 Kč	- Kč	- Kč
<b>Náklady střediska celkem</b>	<b>62 333 550 Kč</b>	<b>102 584 102 Kč</b>	<b>100 408 690 Kč</b>	<b>70 731 372 Kč</b>	<b>74 183 303 Kč</b>



## Příloha 3 - Parametrizace modelu pro úpravu Ročních referenčních nákladů

### Způsob výpočtu a odůvodnění parametrizace modelu

Roční referenční náklady bez realizace (dále jako RNBR, příloha 2) jsou kalkulovány pro každý provozní rok jednotlivě po celou dobu poskytování garance (období od 1. 4. 2017 do 31. 3. 2027, tedy celkem po dobu 10 let) na základě parametrů definovaných v této příloze. Tento každoroční výpočet RNBR slouží jako zdroj pro výpočet garantovaných nákladů dodavatele na provoz (příloha 4). Důvodem provádění výpočtu každý rok je zohlednění reálných hodnot (nákladů) v daném roce, které by klient měl s provozem prádelny v případě, pokud by nedošlo k opatření dodavatele. Obsahem této přílohy je proto definování způsobu výpočtu celkových referenčních nákladů bez realizace, definování využitých parametrů, způsobu odkud a v jaké formě jsou každoročně čerpány, a také jaká je jejich platná výše pro provozní rok 4.

Pro provozní rok 4 i roky následující (R5, R6, R7, R8, R9 a R10) je využita stejná výpočtová rovnice. Ročně dochází jen k aktualizaci hodnot parametrů v rovnici způsobem definovaným v této příloze.

Roční referenční náklady bez realizace (dále jako RNBR) jsou vypočteny následovně:

$$B = (G \cdot L) + (J \cdot K) + (C \cdot KRN \cdot IZC) + (D \cdot KRN \cdot IZD) + (E \cdot KRN \cdot IZE) + (F \cdot KRN \cdot IZF)$$

Výpočet RNBR pomocí výše uvedené rovnice vždy bere výchozí hodnoty (parametry G, J, C, D, E a F definované v této příloze v tabulce níže) z předcházejícího provozního roku.

Například provozní rok 4 bude používat výchozí hodnoty z roku 3 a provozní rok 5 bude brát tyto hodnoty z roku 4.

Rovnice je vysvětlující pomůckou pro tabulku v příloze 2, která je v určení RNBR směrodatná.

Výpočet v rovnici výše a v tabulce v příloze 2 pro výpočet RNBR je definován následovně:

Kategorie	Parametr v rovnici	Slovní logika	Výpočetní logika v příloze 2 pro rok 4	Odpovídá řádkům
Provozní náklady	(G*L)	Referenční provozní náklady bez médií a osobních nákladů <b>KRÁT</b> inflace	Výše nákladu v R3 * inflace (L) v R4	1 až 35
Osobní náklady	(J*K)	Referenční osobní náklady <b>KRÁT</b> index zvýšení osobních nákladů	Výše nákladu v R3 * index zvýšení osobních nákladů (G) v R4	41 až 45
Náklady na páru	(C*KRN*IZC)	Referenční roční náklady na páru <b>KRÁT</b> meziroční růst nákladů (1,5 %) <b>KRÁT</b> index změny cen v oáře za 1 GJ	Výše nákladu v R3 * Index změny ceny páry (IZC) v R4 * Koefficient růstu nákladů (KRN) v R4	40
Náklady na teplo a plyn	(D*KRN*IZD)	Referenční roční náklady na teplo a plyn <b>KRÁT</b> meziroční růst nákladů (1,5 %) <b>KRÁT</b> index změny cen v teple na 1 GJ	Výše nákladu v R3 * Index změny ceny tepla (IZD) v R4 * Koefficient růstu nákladů (KRN) v R4	38 až 39
Náklady na elektřinu	(E*KRN*IZE)	Referenční roční náklady na elektřinu <b>KRÁT</b> meziroční růst nákladů (1,5 %) <b>KRÁT</b> index změny cen v elektřině na 1 kWh	Výše nákladu v R3 * Index změny ceny elektřiny (IZE) v R4 * Koefficient růstu nákladů (KRN) v R4	36
Náklady na vodu	(F*KRN*IZF)	Referenční roční náklady na vodu <b>KRÁT</b> meziroční růst nákladů (1,5 %) <b>KRÁT</b> index změny cen na vodu za 1 m3	Výše nákladu v R3 * Index změny ceny vody (IZF) v R4 * Koefficient růstu nákladů (KRN) v R4	37

### Zdroje a způsob nastavení výpočtových parametrů

V souladu s výše uvedenou rovnicí a stanovenými parametry jsou pro meziroční změny v daných kategoriích určující následující materiály:

- 1. Roční míra inflace (L).** Roční míra inflace je každoročně převzata z Českého statistického úřadu. Indikátor odpovídá průměrné roční míře inflace.
- 2. Index zvýšení osobních nákladů (K).** Jako určující se v této kategorii chápou změny Nařízení vlády č. 341/2017 Sb. v podobě úprav platů zaměstnanců v rámci § 5 odst. 1. Je možné přihlížet k změně jiných legislativních předpisů s přímým dopadem na platy zaměstnanců v rámci této kategorie. Pokud v daném roce žádný související legislativní předpis není přijat, položka se mění s ohledem na kolektivní smlouvu klienta v dané kategorii zaměstnanců.
- 3. Koefficient KRN pro vybrané nákladové položky (médiá)** vyjadřuje nárůst položek z titulu technického opotřebování strojní technologie a dle platné Smlouvy o realizaci EPC se nastavuje následovně: **KRN = 1,015**. Tento parametr se v následujících letech nebude měnit.
- 4. Parametr 'Procento režijních nákladů z přímých nákladů střediska'** se odstraňuje z výpočtu. Režijní náklady jsou nyní reflektovány v Příloze 4 v kategorii F - Režijní náklady. Režijní náklady jsou ročně měněny o inflaci.
- 5. Index změn ceny energií (IZC, IZD, IZE, IZF).** Index změny cen energií je kalkulován na základě podkladů poskytnutých klientem. Každý index je poměrem mezi cenou za předchozí rok a cenou za současný rok.

Hodnoty parametry jsou meziročně změněny následovně:

- 1. Míra roční inflace (L)** dle ČSU je za rok 2019 ve výši 2,8 %. Koefficient roční míry inflace pro R4 se nastavuje následovně: **INF=1,028**.
- 2. Index zvýšení osobních nákladů (K)** reflektuje navýšení platových tarifů dle nařízení vlády ČR č. 300/2019, od 1. 1. 2020 se zvyšuje o 12,7 %. Index zvýšení osobních nákladů se pro R4 nastavuje následovně: **K = 1,127**.
- 3. Parametr KRN** je nastaven na výši **KRN = 1,015**. Parametr je neměnný.
- 4. Procento režijních nákladů z přímých nákladů střediska** činí 0 %. Parametr je neměnný.
- 5. Index změn cen vody, elektřiny, páry a tepla** je pro rok R4 následující:

## Index změn cen vody, elektřiny, páry a tepla je pro rok R4 následující

Položka (bez DPH)	Rok 2019	Rok 2020	Index změny
Cena za vodné a sločné v Kč/M3	85,30	90,39	IZF=1,060
Cena za elektrickou energii v Kč/kWh	2,31	2,17	IZE=0,939
Cena za páru v Kč/GJ	506,69	513,97	IZC=1,014
Cena za teplo v Kč/GJ	506,69	513,97	IZD=1,014

## Hodnoty položek v rovnici (Kč bez DPH)

	Referenční rok (bez DPH)	Rok 1 (Dodatek 1 - vč. DPH)	Rok 2 (Dodatek 2 - vč. DPH)	Rok 3 (Dodatek 3 - bez DPH)	Rok 4 (Dodatek 4 - bez DPH)
IZC = index změny ceny za 1 GJ tepla v páře	/	1,000	1,145	1,069	1,014
IZD = index změny ceny za 1 GJ tepla	/	1,000	1,145	1,069	1,014
IZE = index změny ceny za 1 kWh elektrické energie	/	0,84	1	1,333	0,939
IZF = index změny ceny za 1m <sup>3</sup> vody	/	1,154	1,016	1,023	1,06
B = roční referenční náklady bez realizace	62 333 550 Kč	102 584 102 Kč	100 408 690 Kč	70 731 372 Kč	74 183 303 Kč
C = roční referenční náklady na páru	20 911 487 Kč	25 015 374 Kč	29 501 881 Kč	29 247 688 Kč	30 102 013 Kč
D = roční referenční náklady na teplo a plyn	1 117 534 Kč	1 405 187 Kč	1 656 949 Kč	1 562 673 Kč	1 608 352 Kč
E = roční referenční náklady na elektrickou energii	2 329 320 Kč	1 846 533 Kč	3 010 782 Kč	2 980 314 Kč	2 840 493 Kč
F = roční referenční náklady na vodu	3 557 518 Kč	4 254 827 Kč	4 452 591 Kč	4 875 798 Kč	5 245 871 Kč
J = roční referenční osobní náklady	11 392 770 Kč	13 419 158 Kč	14 761 074 Kč	14 382 403 Kč	16 208 968 Kč
K = index zvýšení osobních nákladů	/	1,093	1,1	1,05	1,127
G = roční referenční provozní náklady bez médií a osobních	23 024 921 Kč	56 643 023 Kč	47 025 412 Kč	17 682 497 Kč	18 177 606 Kč
L = míra roční inflace	/	1,014	1,025	1,021	1,028
KRN = meziroční růst nákladů pro výpočet Ročních referenčních nákladů bez realizace	1,03	1,093	1,03	1,015	1,015

## Příloha 4 - Výpočet celkových nákladů na provoz

Kategorie (Kč)	Výpočet	Rok 1 (Dodatek 1 - vč. DPH)	Rok 2 (Dodatek 2 - vč. DPH)	Rok 3 (Dodatek 3 - bez DPH)	Rok 4 (Dodatek 4 - bez DPH)	Rok 5 (bez DPH)	Rok 6 (bez DPH)	Rok 7 (bez DPH)	Rok 8 (bez DPH)	Rok 9 (bez DPH)	Rok 10 (bez DPH)
A - Roční referenční náklady bez realizace	A	102 584 102	100 408 690	70 731 372	74 183 303	*	*	*	*	*	*
B - Garantované náklady (dodavatele na provoz)	B= (A + F + G) - C	80 814 565	81 802 767	56 582 497	58 232 841	*	*	*	*	*	*
C - Disponibilní úspora pro opatření (garantovaná úspora)	C	23 032 986	18 682 433	17 571 056	19 468 464	19 102 787	15 411 863	15 386 375	15 591 338	17 055 366	18 933 069
D - Náklady na realizaci opatření a nabídková cena	D	22 594 491	18 594 491	15 816 158	15 367 348	15 367 348	15 367 348	15 367 348	15 367 348	15 367 348	15 367 348
E - Úspora nad rámec	E= C- D	438 495	87 942	1 754 898	4 101 116	3 735 439	44 515	19 027	223 990	1 688 018	3 565 721
F - Režijní náklady	F			2 394 000	2 461 032	*	*	*	*	*	*
G - Náklad na nájem	G	121 000	1 220 999	1 028 181	1 056 970	*	*	*	*	*	*
H - Celkové náklady klienta:	H = B+D	103 409 056	100 397 258	72 398 655	73 600 189	*	*	*	*	*	*

### \*Poznámka k určování hodnot.

Roční referenční náklady bez realizace (řádek A) jsou vypočítány v příloze 2 dle každoročně aktualizovaných parametrů v souladu s přílohou 3.

Garantované náklady (řádek B) jsou každoročně vypočítány dle aktualizace řádků A, F a G.

Disponibilní úspora pro opatření (řádek C) je fixní po celou dobu projektu. Hodnota byla určena na základě zadávacího řízení.

Náklady na realizaci opatření a nabídková cena (řádek D) jsou fixní po celou dobu projektu. Hodnota byla určena na základě zadávacího řízení.

Úspora nad rámec (řádek E) je fixní. Tato hodnota je rozdílem fixních řádků C a D.

Režijní náklady (řádek F) jsou každoročně měněny o inflaci (I) dle přílohy 3.

Náklady na nájem (řádek G) jsou každoročně měněny o inflaci (I) dle přílohy 3.

Celkové náklady klienta (řádek H) jsou každoročně odvozeny dle výše řádků B a D.



## Příloha 5 - Celková nabídková cena

Opatření (Kč)	bez DPH	s DPH
Investiční opatření technologická	136 428 074	165 077 970
Investiční opatření infrastruktura a ostatní	20 000 000	24 200 000
Prostá opatření a management služby prádla	1 000 000	1 210 000
<b>Celkem</b>	<b>157 428 074</b>	<b>190 487 970</b>

## Příloha 8 - Harmonogram úhrad

Měsíc	Nabídková cena v Kč		Garantované náklady v Kč	
	bez DPH	s DPH	bez DPH	s DPH
Duben 2020	1 280 612,33	1 549 540,92	5 322 849,17	6 440 647,50
Květen 2020	1 280 612,33	1 549 540,92	4 809 999,26	5 820 099,10
Červen 2020	1 280 612,33	1 549 540,92	4 809 999,26	5 820 099,10
Červenec 2020	1 280 612,33	1 549 540,92	4 809 999,26	5 820 099,10
Srpen 2020	1 280 612,33	1 549 540,92	4 809 999,26	5 820 099,10
Září 2020	1 280 612,33	1 549 540,92	4 809 999,26	5 820 099,10
Říjen 2020	1 280 612,33	1 549 540,92	4 809 999,26	5 820 099,10
Listopad 2020	1 280 612,33	1 549 540,92	4 809 999,26	5 820 099,10
Prosinec 2020	1 280 612,33	1 549 540,92	4 809 999,26	5 820 099,10
Leden 2021	1 280 612,33	1 549 540,92	4 809 999,26	5 820 099,10
Únor 2021	1 280 612,33	1 549 540,92	4 809 999,26	5 820 099,10
Březen 2021	1 280 612,33	1 549 540,92	4 809 999,26	5 820 099,10
<b>Celkem</b>	<b>15 367 347,96</b>	<b>18 594 491,03</b>	<b>58 232 841,03</b>	<b>70 461 737,60</b>