



**SMLOUVA č.: 1060001621/006**

č. sml. město: 2020000468

## **o smlouvě budoucí o zřízení věcného břemene**

uzavřená podle § 1785 – 1788 zákona č. 89/2012 Sb., občanský zákoník v platném znění a § 59 odst. 2 zákona č. 458/2000 Sb. o podmínkách podnikání a o výkonu státní správy v energetických odvětvích (energetický zákon) v platném znění

### **statutární město České Budějovice**

sídlo: nám. P. Otakara II. 1/1, 370 92 České Budějovice  
IČO: 00244732  
DIČ: CZ00244732  
Zastoupena: **JUDr. Lud'kou Starkovou**, vedoucí majetkového odboru MM Č.B.  
na základě plné moci ze dne 25.04.2014, č. j. KP-PO/169/2014/EPM/63:

vlastnický podíl: 1/1

(dále jen „Budoucí povinná“)

na straně jedné

a

### **E.ON Distribuce, a.s.**

se sídlem: F. A. Gerstnera 2151/6, České Budějovice 7, 370 01 České Budějovice  
IČO: 280 85 400  
DIČ: CZ 280 85 400  
zapsána: v OR vedeném Krajským soudem v Českých Budějovicích, spisová značka B 1772  
bankovní spojení: XXXXXXXXXX  
číslo účtu: XXXXXXXXXX  
zastoupena: Ing. Vladimíra Šetková, Senior technik rozvoje a výstavby  
Vojtěch Frdlík, Technik výstavby a obnovy DS plynu

(dále jen „Budoucí oprávněná“)

na straně druhé

(Budoucí povinná a Budoucí oprávněná společně rovněž jako „Smluvní strany“)

uzavřely níže uvedeného dne, měsíce a roku tuto:

## **Smlouvu o smlouvě budoucí o zřízení věcného břemene (dále jen „Smlouva“):**

### **Článek I. - Úvodní ujednání:**

1. Budoucí oprávněná je provozovatelem distribuční soustavy (dále jen „PDS“) na území vymezeném licencí. Distribuční soustava je provozována ve veřejném zájmu. PDS má povinnost zajišťovat spolehlivé provozování, obnovu a rozvoj distribuční soustavy na území vymezeném licencí, přičemž zřízení věcného břemene je ze strany Budoucí oprávněné jedním ze zákonem daných předpokladů pro plnění této povinnosti.
2. Budoucí povinná prohlašuje, že je výlučným vlastníkem pozemku parc.č. **2139/10**, parc. č. **2139/1**, parc. č. **2875/1**, v katastrálním území **České Budějovice 3**, obec České Budějovice, okres České Budějovice (dále jen „Pozemek“).
3. Katastrální úřad pro Jihočeský kraj, Katastrální pracoviště České Budějovice eviduje Pozemek zapsaný v katastru nemovitostí na LV č. 1 pro katastrální území České Budějovice 3.
4. Budoucí oprávněná bude realizovat na Pozemku stavbu s názvem „**Rek. NTL a STL Č. Budějovice, Plzeňská - 5. etapa**“ (dále jen „Stavba“). Jedná se o síť technického vybavení, která je zřizována a provozována ve veřejném zájmu (§2 odst.2b energetického zákona).

5. Pozemek se nachází na území vymezeném licenci, v němž Oprávněná provozuje distribuční soustavu. Budoucí oprávněná má povinnost zřídit věcné břemeno umožňující zřídit a provozovat ve smyslu § 59 odst. 1 písm. e) energetického zákona na Pozemku zařízení distribuční soustavy.
6. Distribuční soustava je liniovou stavbou ve smyslu § 509 zákona č. 89/2012 Sb., občanský zákoník a nejedná se tak o součást pozemku.

### **Článek II. - Předmět smlouvy:**

1. Předmětem této Smlouvy je sjednání závazku obou Smluvních stran uzavřít podle § 59 odst. 2 zákona č. 458/2000Sb., energetický zákon v platném znění a § 1257 a násl. zákona č. 89/2012Sb., občanský zákoník v platném znění nejpozději do 12 měsíců od správního rozhodnutí – tj. nabytí právní moci kolaudačního rozhodnutí nebo vydání kolaudačního souhlasu, případně od dokončení - resp. převzetí dokončené Stavby Budoucí oprávněnou od jejího zhotovitele (datum podpisu protokolu o převzetí stavby) smlouvu o zřízení věcného břemene, nejpozději však do 5 let od uzavření této Smlouvy. Věcné břemeno bude svou povahou osobní služebností plynárenského zařízení zřízenou ve prospěch Budoucí oprávněné jako PDS.
2. Budoucí oprávněná se zavazuje vyzvat před uplynutím lhůty sjednané v odstavci 1 tohoto článku Budoucí povinnou k uzavření smlouvy o zřízení věcného břemene a v rámci této výzvy jí předložit i návrh smlouvy o zřízení věcného břemene.
3. Smluvní strany se dohodly, že smlouva o zřízení věcného břemene bude uzavřena za účelem umístění distribuční soustavy - **STL plynovod** na Pozemku a za účelem jejího provozování, jejímž obsahem bude právo Budoucí oprávněné zřídit, provozovat, opravovat a udržovat distribuční soustavu na Pozemku. Věcné břemeno bude zahrnovat též právo Budoucí oprávněné provádět na distribuční soustavě úpravy za účelem její obnovy, výměny, modernizace nebo zlepšení její výkonnosti, včetně jejího odstranění.
4. Předpokládaný průběh věcného břemene je zakreslen v situačním snímku, který je nedílnou součástí této Smlouvy. Přesný průběh a rozsah věcného břemene bude vymezen v geometrickém plánu vyhotoveném po umístění distribuční soustavy. Geometrický plán se stane nedílnou součástí smlouvy o zřízení věcného břemene.
5. Budoucí oprávněná se zavazuje na své náklady do 12 měsíců od dokončení stavby zajistit vyhotovení geometrického plánu, vyhotovení smlouvy o zřízení věcného břemene včetně návrhu na zahájení vkladového řízení, podání návrhu na příslušný katastrální úřad včetně úhrady správních poplatků s tím spojených.
6. Budoucí oprávněná se zavazuje po skončení prací uvést Pozemek do předchozího stavu, a není-li to možné s ohledem na povahu provedených prací, do stavu odpovídajícímu předchozímu účelu.

### **Článek III. - Podstatné náležitosti smlouvy:**

1. Právo věcného břemene bude zřízeno jako časově neomezené, které zaniká pouze v případech stanovených zákonem.
2. Věcné břemeno bude zřízeno úplatně, a to za cenu dle „Zásad projednávání a schvalování smluv o zřízení věcných břemen“, tj. při dotčené ploše včetně ochranného pásma do 30 m<sup>2</sup> za cenu 10 000,- Kč + 100,- Kč za každý započatý 1 m<sup>2</sup>. Jednorázová náhrada je předpokládána v celkové výši **79 600 Kč** (slovy: sedmdesátdevěttisícšestset korun českých). K této částce bude připočtena platná sazba DPH.
3. Jednorázová náhrada, která odpovídá hodnotě zřizovaného práva, bude Budoucí povinné uhrazena na základě daňového dokladu – faktury s termínem splatnosti min. 21 dnů vystavené Budoucí povinnou do 30 dnů od doručení vyznění o provedeném vkladu do katastru nemovitostí dle smlouvy o zřízení věcného břemene na adresu fakturační společnosti Budoucí oprávněné.
4. Budoucí povinná bere na vědomí, že distribuční soustava, která bude umístěna na Pozemku, bude chráněna ochrannými pásmy dle energetického zákona. Ochranné pásmo slouží k zajištění spolehlivého provozu zařízení a k ochraně života, zdraví a majetku osob.
5. Budoucí povinná z věcného břemene je povinna strpět výkon práva Budoucí oprávněné vyplývající z této Smlouvy a energetického zákona a zdržet se veškeré činnosti, co vede k ohrožení součástí distribuční soustavy a omezení výkonu tohoto práva Budoucí oprávněné.
6. Budoucí oprávněná z věcného břemene má ve vztahu k Pozemku dále oprávnění ve smyslu ustanovení § 59 odst. 1 písm. f) a g) energetického zákona, především pak právo vstupovat a vjíždět na Pozemek v souvislosti s realizací práv vyplývajících jí z věcného břemene podle čl.II bod 3 této Smlouvy.

7. Budoucí oprávněná je povinna při výkonu oprávnění postupovat coby PDS striktně ve smyslu § 59 odst. 4 energetického zákona, tj. co nejvíce šetřit práva Povinné a vstup na Pozemek jí oznámit. Po skončení prací je povinna uvést Pozemek do předchozího stavu, a není-li to možné s ohledem na povahu provedených prací, do stavu odpovídajícího předchozímu účelu nebo užívání Pozemku a oznámit tuto skutečnost Povinné. Po provedení odstranění nebo okleštění stromů je povinna na svůj náklad provést likvidaci vzniklého klesu a zbytků po těžbě.

#### **Článek IV. – Ostatní ujednání:**

1. Práva a povinnosti vyplývající z této Smlouvy přechází v plném rozsahu i na právní nástupce obou Smluvních stran. Dojde-li ke změně vlastníka Pozemku, je nutné práva a povinnosti z této Smlouvy postoupit na nového nabyvatele Pozemku. Postoupení Smlouvy bude provedeno v souladu s ustanoveními §§1895 a násl. občanského zákoníku a Budoucí povinná se zavazuje řádné postoupení zajistit, nového nabyvatele písemně zavázat touto Smlouvou a informovat o této skutečnosti Budoucí oprávněnou.
2. Smluvní strany se dohodly, že návrh na zahájení řízení o zápisu práva věcného břemene zřizovanému smlouvou o zřízení věcného břemene k Pozemku do katastru nemovitostí bude podán příslušnému katastrálnímu úřadu Budoucí oprávněnou. Správní poplatek za návrh na zahájení řízení o povolení vkladu práva do katastru nemovitostí uhradí Budoucí oprávněná.
3. Věcné břemeno podle smlouvy o zřízení věcného břemene vzniká v souladu s ustanovením občanského zákoníku zápisem do veřejného seznamu (katastr nemovitostí). Právní účinky zápisu nastávají k okamžiku, kdy návrh na zápis došel příslušnému katastrálnímu úřadu.
4. Smluvní strany se zavazují, že pokud příslušný katastrální úřad vyzve účastníky k odstranění případných nedostatků návrhu na zahájení řízení o povolení vkladu, případně listiny, na základě které má být právo zapsáno, vyvinou potřebnou součinnost k jejich odstranění ve stanovené lhůtě.
5. V případě, že příslušný katastrální úřad v řízení o povolení vkladu řízení zastaví či zamítne, Smluvní strany se zavazují poté uzavřít ve lhůtě do 30 - ti kalendářních dní ode dne doručení rozhodnutí katastrálního úřadu o zastavení či zamítnutí vkladu oběma Smluvními stranám novou smlouvu o zřízení věcného břemene s totožným obsahem za stejných cenových podmínek, ve které budou odstraněny všechny nedostatky, které bránily povolení vkladu práva dle této smlouvy, bude-li to možné.
6. Budoucí oprávněná je povinna doručit kopii návrhu na zahájení řízení o povolení vkladu práva do KN s vyznačením data přijetí (podání) na KP KÚ (nebo jiného dokladu o doručení – doručenky) do 5-ti pracovních dnů na adresu Budoucí povinné ode dne podání na katastrálním úřadě. Smluvní strany si mohou smluvně dohodnout i jiný (alternativní) způsob doručení návrhu na zahájení řízení, například faxem, e-mailem apod..

#### **Článek V. – Ochrana osobních údajů:**

1. V tomto článku jsou uvedeny základní informace o zpracování osobních údajů zástupců Budoucí povinné Budoucí oprávněnou. Podrobné informace jsou dostupné na [www.eon-distribuce.cz](http://www.eon-distribuce.cz) v sekci Ochrana osobních údajů.
2. Budoucí oprávněná bude zpracovávat osobní údaje zástupce Budoucí povinné na základě svého oprávněného zájmu pro účely přípravy, uzavření a plnění této Smlouvy a smlouvy o zřízení věcného břemene, vnitřní evidence a kontroly, ochrany právních nároků a provozních potřeb. Proti takovému zpracování má zástupce Budoucí povinné právo podat námitku.
3. Podpisem této Smlouvy zástupce Budoucí povinné potvrzuje, že se seznámil s informacemi uvedenými v tomto článku a dalšími informacemi o zpracování osobních údajů dostupnými na [www.eon-distribuce.cz](http://www.eon-distribuce.cz) v sekci Ochrana osobních údajů, a to včetně práv, které Budoucí povinné a jejím zástupců náleží.

#### **Článek VI. - Závěrečná ujednání:**

1. Umístění distribuční soustavy je patrné z přiloženého situačního snímku (popř. snímku katastrální mapy), jenž je nedílnou součástí této Smlouvy.

2. Tato smlouva nabývá platnosti dnem podpisu Smluvními stranami a účinnosti dnem uveřejnění v registru smluv dle § 6 odst. 1 zákona č. 340/2015 Sb., o zvláštních podmínkách účinnosti některých smluv, uveřejňování těchto smluv a o registru smluv (zákon o registru smluv).
3. Smluvní strany se dohodly, že Budoucí povinná zajistí uveřejnění této smlouvy v registru smluv dle § 6 odst. 1 zákona o registru smluv, a to nejpozději do 1 měsíce od uzavření Smlouvy. Budoucí povinná se zavazuje zaslat Budoucí oprávněné potvrzení o řádném zveřejnění Smlouvy.
4. Pro případ, že tato Smlouva není uzavírána za přítomnosti obou Smluvních stran, platí, že Smlouva nebude uzavřena, pokud ji Budoucí povinná či Budoucí oprávněná podepíše s jakoukoliv změnou či odchylkou, byť nepodstatnou, nebo dodatkem, ledaže druhá smluvní strana takovou změnu či odchylku nebo dodatek následně schválí.
5. V případě, že Stavba nebude z jakýchkoliv důvodů realizována nebo pokud Pozemek nebude distribuční soustavou dotčen, nejsou Smluvní strany výše uvedenými závazky vázány. Budoucí oprávněná tuto skutečnost písemně oznámí Budoucí povinné.
6. Smlouva může být měněna nebo doplňována pouze formou vzestupně číslovaných písemných dodatků podepsaných oběma Smluvními stranami.
7. Na právní vztahy vyplývající nebo související s touto Smlouvou a v ní nebo v energetickém zákoně výslovně neupravené se přiměřeně uplatní ustanovení občanského zákoníku
8. Smluvní strany po dohodě souhlasí, že tato Smlouva může být zveřejněna na oficiálních webových stránkách statutárního města České Budějovice ([www.c-budejovice.cz](http://www.c-budejovice.cz)).
9. Smlouva je vyhotovena v (ve) 4 stejnopisech, z nichž každý má platnost originálu. Budoucí oprávněná obdrží 2 její vyhotovení. Zbýlá jsou určena pro Budoucí povinnou.
10. Smluvní strany prohlašují, že si Smlouvu před jejím podpisem přečetly, že byla uzavřena po vzájemné dohodě, podle jejich pravé a svobodné vůle, dobrovolně, určitě, vážně a srozumitelně, nikoliv v tísní, pod nátlakem ani za nápadně nevýhodných podmínek, což stvrzují svými podpisy. Smluvní strany prohlašují, že Smlouva představuje úplnou dohodu o veškerých jejich náležitostech a neexistují náležitosti, které by Smluvní strany neujednaly.
11. Tato Smlouva byla schválena usnesením rady města č.: **719/2020** ze dne: 15.6.2020

Příloha č.1.: Situační snímek plánovaného umístění distribuční soustavy

Příloha č.2.: Zásady projednávání a schvalování smluv o zřízení věcných břemen

Příloha č.3.: Vyjádření odboru OSVS čj. OSVS/7131/2019 ze dne 11.12.2019 a OSVS/1653/2020 ze dne 23.4.2020

Příloha č.4.: Vyjádření odboru ÚHA čj.: ÚHA/779/2019 ze dne 17.12.2019

V Českých Budějovicích, dne: ~~.....~~ - 7 - 07 - 2020

Budoucí povinná:

V (ve): Českých Budějovicích, dne: ~~.....~~ 29-06-2020 ~~.....~~ 19-06-2020 *provoz*

Budoucí oprávněná:

E.ON Distribuce, a.s.

E.ON Distribuce, a.s.  
F. A. Gerstnera 2154/6  
Čes  
370 ..... ce

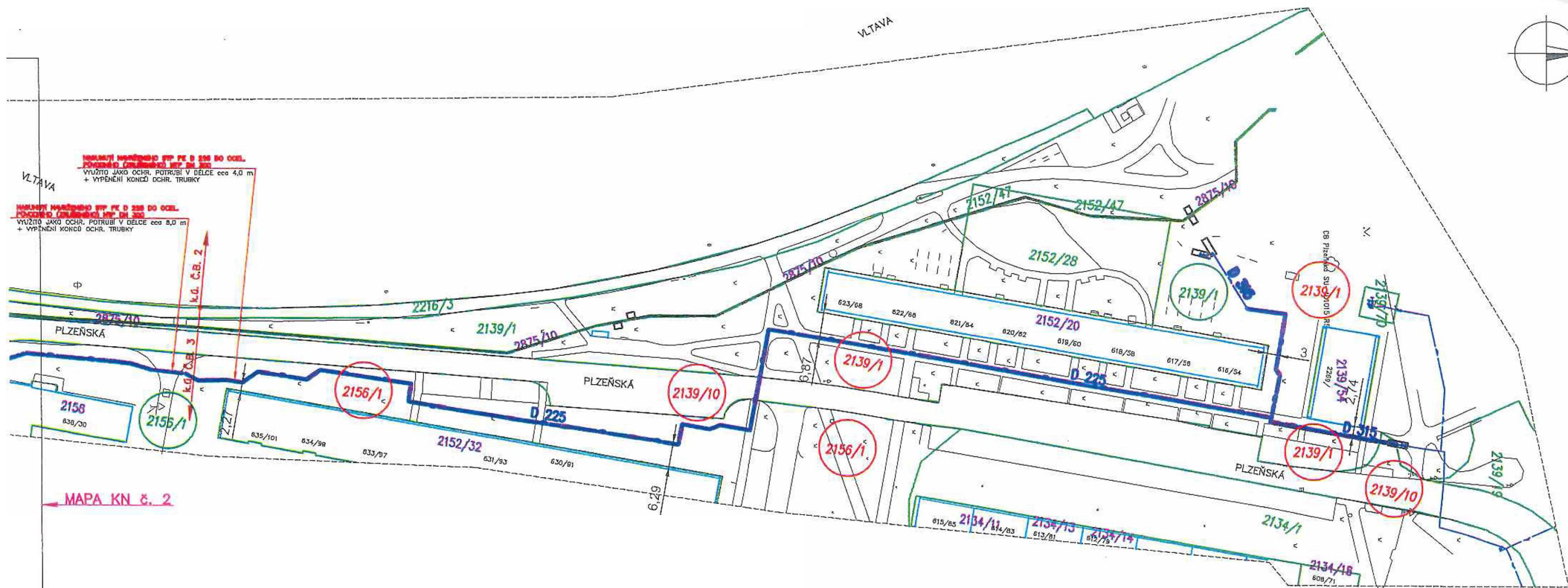
319

Statutární město České Budějovice  
JUDr. Luďka Starková,  
vedoucí majetkového odboru









Ing. Vladimíra Šetková  
Senior technik rozvoje a výstavby

Vojtěch Frdlík  
Technik výstavby a obnovy DS plynu



MAPA KN č. 2

LEGENDA:

-  STL PLYNOVOD PE D 315, 225 – NOVÁ TRASA – celkem cca 573 m
-  STL PLYNOVOD PE D 315, 225 – PŮVODNÍ TRASA – celkem cca 60 m
-  2152/20 ČÍSLA PARCELNÍ (STAVEBNÍ)
-  2139/1 ČÍSLA PARCELNÍ (POZEMKOVÁ)
-  2139/1 POZEMKY DOTČENÉ STAVBOU (PŮVODNÍ TRASY)
-  2139/1 POZEMKY DOTČENÉ STAVBOU (NOVÉ TRASY)

K.ú. Č.B. 3: POZEMKY DOTČENÉ STAVBOU – VLASTNÍK: STATUTÁRNÍ MĚSTO Č.B. (NOVÉ TRASY)  
 parc. č. 2139/10 – STL plynovod D 315, D 225 – 12 m  
 parc. č. 2139/1 – STL plynovod D 315, D 225 – 219 m  
 parc. č. 2875/1 – STL plynovod D 225 – 132 m

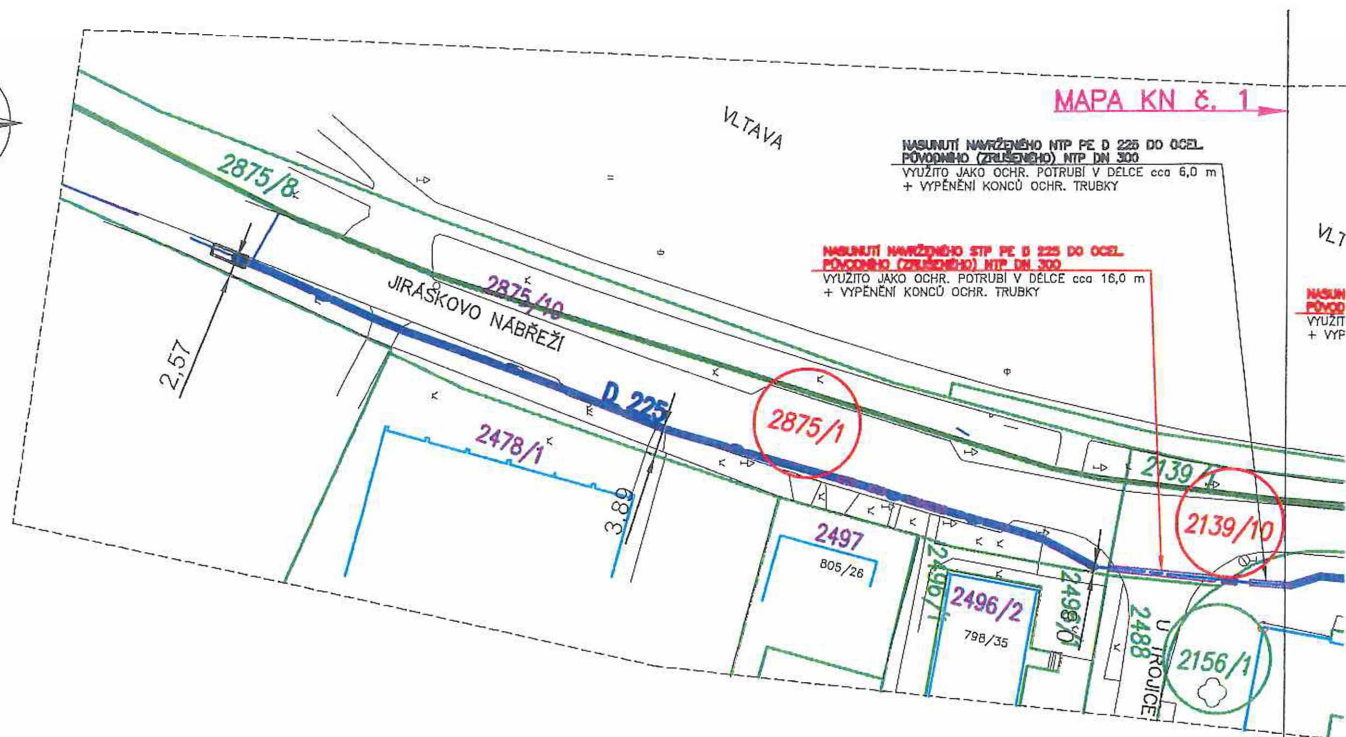
K.ú. Č.B. 3: POZEMKY DOTČENÉ STAVBOU – VLASTNÍK: ČR – ÚZSVM (NOVÉ TRASY)  
 parc. č. 2156/1 – STL plynovod D 225 – 210 m

K.ú. Č.B. 3: POZEMKY DOTČENÉ STAVBOU – VLASTNÍK: STATUTÁRNÍ MĚSTO Č.B. (PŮVODNÍ TRASY)  
 parc. č. 2139/1 – STL plynovod D 315 – 19 m  
 parc. č. 2139/10 – STL plynovod D 225 – 17 m  
 parc. č. 2875/1 – STL plynovod D 225 – 2 m

K.ú. Č.B. 3: POZEMKY DOTČENÉ STAVBOU – VLASTNÍK: ČR – ÚZSVM (PŮVODNÍ TRASY)  
 parc. č. 2156/1 – STL plynovod D 225 – 22 m

|  |               |            |
|--|---------------|------------|
| NÁZEV: STL PLYNOVOD Č.B. – PLZEŇSKÁ – 5. ETAPA                                     | ÚČEL          | DŮS        |
| STAVEBNÍ OPRAVA – REKONSTRUKCE NTL A STL Č. BUDĚJOVICE,<br>UL. PLZEŇSKÁ – 5. ETAPA | ČÍSLO STAVBY  | 1060001621 |
| MÍSTO: k.ú. České Budějovice 3   | ČÍSLO PŘÍLOHY | C.2.2.     |
| PŘÍLOHA:<br>ZÁKRES STAVBY DO MAPY KN (DKM) – č. 1                                  | MĚŘÍTKO       | ČÍSLO PARÉ |
|  | 1:1000        |            |





K.ú. Č.B. 3: POZEMKY DOTČENÉ STAVBOU – VLASTNÍK: STATUTÁRNÍ MĚSTO Č.B. (NOVÉ TRASY)

- parc. č. 2139/10 – STL plynovod D 315, D 225 – 12 m
- parc. č. 2139/1 – STL plynovod D 315, D 225 – 219 m
- parc. č. 2875/1 – STL plynovod D 225 – 132 m

K.ú. Č.B. 3: POZEMKY DOTČENÉ STAVBOU – VLASTNÍK: ČR – ÚZSVM (NOVÉ TRASY)

- parc. č. 2156/1 – STL plynovod D 225 – 210 m

K.ú. Č.B. 3: POZEMKY DOTČENÉ STAVBOU – VLASTNÍK: STATUTÁRNÍ MĚSTO Č.B. (PŮVODNÍ TRASY)

- parc. č. 2139/1 – STL plynovod D 315 – 19 m
- parc. č. 2139/10 – STL plynovod D 225 – 17 m
- parc. č. 2875/1 – STL plynovod D 225 – 2 m

K.ú. Č.B. 3: POZEMKY DOTČENÉ STAVBOU – VLASTNÍK: ČR – ÚZSVM (PŮVODNÍ TRASY)

- parc. č. 2156/1 – STL plynovod D 225 – 22 m

## LEGENDA:

- STL PLYNOVOD PE D 315, 225 – NOVÁ TRASA – celkem cca 573 m
- STL PLYNOVOD PE D 315, 225 – PŮVODNÍ TRASA – celkem cca 60 m

2152/20 ČÍSLA PARCELNÍ (STAVEBNÍ)

2139/1 ČÍSLA PARCELNÍ (POZEMKOVÁ)



2139/1 POZEMKY DOTČENÉ STAVBOU (PŮVODNÍ TRASY)



2139/1 POZEMKY DOTČENÉ STAVBOU (NOVÉ TRASY)

|  |               |            |
|--|---------------|------------|
| NÁZEV: <b>STL PLYNOVOD Č.B. – PLZEŇSKÁ – 5. ETAPA</b>                              | ÚČEL          | DŮS        |
| STAVEBNÍ ÚPRAVY – REKONSTRUKCE NTL A STL Č. BUDĚJOVICE,<br>UL. PLZEŇSKÁ – 5. ETAPA | ČÍSLO STAVBY  | 1060001621 |
|  | ČÍSLO PŘÍLOHY | C.2.3.     |
| MÍSTO: k.ú. České Budějovice 3   | MĚŘITKO       | ČÍSLO PARÉ |
| PŘÍLOHA:<br>ZÁKRES STAVBY DO MAPY KN (DKM) – č. 2                                  | 1:1000        |            |

| Sazby za omezení vlastnického práva (věcné břemeno + ochranné pásmo) - bez DPH  |   |
|---|---|
| Při dotčené ploše do 30 m <sup>2</sup>  | 10.000,- Kč   |
| Při dotčené ploše nad 30 m <sup>2</sup>   | 10.000,-Kč + 100,-Kč za další i započatý m <sup>2</sup> |
| Pro vlastníka rodinného domu (tj. dům s více než jednou polovičnou podlahovou plochou, která je určena na trvalé bydlení a má max. 3 samostatné byty, max. 2 nadzemní podlaží, 1podzemní podlaží a podkrovní) při zřízení služebnosti inženýrské sítě | 1.000,-Kč   |

K takto stanovené úplatě bude připočtena zákonná sazba DPH.

#### VII.

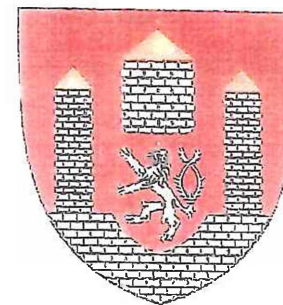
Ruší se Zásady o projednávání a schvalování smluv o zřízení věcných břemen na majetek města České Budějovice a ve prospěch města České Budějovice ze dne 1. dubna 2001 ve znění pozdějších změn.

Schváleno Zastupitelstvem města České Budějovice dne 20. února 2014 s účinností od 21. února 2014.

1. úprava schválena Radou města České Budějovice dne 4. června 2018 s účinností od 5. června 2018.

Ing. Jiří Svoboda v.r.  
primátor

## STATUTÁRNÍ MĚSTO ČESKÉ BUDĚJOVICE



### ZÁSADY

#### PROJEDNÁVÁNÍ A SCHVALOVÁNÍ SMLUV O ZŘÍZENÍ VĚCNÝCH BŘEMEN (SLUŽEBNOSTÍ A REÁLNÝCH BŘEMEN) V PLATNÉM ZNĚNÍ

1. úprava schválena Radou města České Budějovice 04.06.2018

## ZÁSADY

projednávání a schvalování smluv o zřízení věcných břemen - služebností a reálných břemen (dále jen Zásady)

### I.

#### Předmět úpravy

Tyto zásady upravují způsob projednávání a schvalování smluv o zřízení věcných břemen kdy jako jeden ze subjektů právního vztahu vystupuje statutární město České Budějovice (dále jen město ČB).

### II.

#### Vymezení pojmů

Věcná břemena jako jeden z institutů práv k věcem cizím jsou upravena v § 1257 - 1308 zákona č. 89/2012 Sb. občanského zákoníku. Věcná břemena částečně omezují vlastnická práva k nemovité nebo movité věci a rozlišují se na služebnosti a reálná břemena. Služebnosti i reálná břemena jsou samostatnou věcí a zatěžují-li nemovitost jsou věcmi nemovitými. Práva odpovídající věcnému břemenu jsou spojena buď s vlastnictvím panující věci nebo patří určité osobě.

Služebnost se vyznačuje tím, že postihuje vlastníka služebné (zatížené) věci tak, že musí ve prospěch jiného něco trpět nebo něčeho se zdržet (tzv. pasivita). Podle oprávněného subjektu jsou služebnosti osobní nebo služebnosti pozemkové.

Reálné břemeno je věcným právem k věci cizí, které věc zatěžuje tak, že její vlastník je povinen oprávněnému něco poskytovat, tj. něco dávat nebo konat (tzv. aktivita). Oprávněným z reálného břemene je určitá osoba nebo vlastník určité věci.

### III.

#### Vznik a zánik služebností a reálných břemen.

Způsoby vzniku a zániku jsou upraveny v občanského zákoníku (§ 1260 - 1262, 1299 - 1302 a 1303 - 1308).

Služebnost se nabývá

- smlouvou
- pořízením pro případ smrti
- vydržením
- ze zákona nebo rozhodnutím orgánu veřejné moci v případech stanovených zákonem (např. rozhodnutím stavebního úřadu, soudu atd.)

Zřizuje-li se právním jednáním reálné břemeno nebo služebnost k věci zapsané ve veřejném seznamu, vzniká zápisem do tohoto seznamu.

Věcná břemena zanikají dohodou, trvalou změnou, pro kterou již nemůže služebná věc sloužit, dobou na kterou byla sjednána, a u osobních služebností smrtí oprávněné osoby. Eviduje-li se služebná věc ve veřejném seznamu, je k účinkům dohody o zániku služebnosti nutný vklad do veřejného seznamu.

### IV.

#### Smlouva o vzniku věcného břemene

Nejčastějším způsobem vzniku věcného břemene je smlouva. Smlouva musí být písemná a musí být sepsána určitě, srozumitelně, konkrétně a úplně. Musí obsahovat přesné vymezení obsahu a rozsahu věcného břemene. V určitých případech musí být rozsah věcného břemene zaměřen geometrickým plánem. V: smlouvě musí být mimo jiné ujednána doba trvání věcného břemene a zda se zřizuje bez úplatně či za úplatu.

Zřizuje-li se smlouvou služebnost k věci zapsané do veřejného seznamu, vzniká služebnost právní moci rozhodnutí katastrálního úřadu o povolení vkladu, zpětně ke dni, kdy byl návrh na zahájení vkladového řízení doručen.

### V.

#### Město ČB jako jeden ze subjektů věcného břemene

Projednávání věcných břemen spadá do samostatné působnosti města ČB.

Vystupuje-li město ČB jako *oprávněná osoba* (tzn. osoba, v jejíž prospěch se věcné břemeno zřizuje), nelze pevně stanovit podmínky, za kterých bude věcné břemeno sjednáno. V těchto případech se bude postupovat individuálně.

Vystupuje-li město ČB jako *povinná osoba* (tzn. osoba, která je povinna strpět uplatňování práv odpovídajících věcným břemenům), jsou podmínky uzavírání smluv o zřízení věcného břemene upraveny v následujícím článku.

Bude-li smlouvě o zřízení věcného břemene předcházet uzavření smlouvy o budoucí smlouvě o zřízení věcného břemene, bude tato smlouva o budoucí smlouvě o zřízení věcného břemene uzavřena dobu určitou v trvání maximálně 8 let.

### VI.

#### Město ČB jako povinný subjekt

V tomto případě se jedná o omezení vlastnického práva k věci ve vlastnictví města ČB (nejčastěji se jedná o věci nemovité) a rozhodování o tomto majetkoprávním úkonu je v souladu se zákonem o obcích vyhrazeno orgánům města.

1. Možnost vzniku věcného břemene bude předjednána s dotčenými odbory magistrátu města ČB a se správcem dotčené (služebné) nemovitosti, který může stanovit podmínky pro zařazení služebností.
2. V případě, že bude věcné břemeno zřízeno úplatně, stanovuje se výpočet výše jednorázové úhrady za omezení vlastnického práva k nemovitosti takto:





# Statutární město České Budějovice

Magistrát města České Budějovice

Odbor správy veřejných statků

Náměstí Přemysla Otakara II, č. 1/1

Magistrát města České Budějovice  
Odbor správy veřejných statků  
Nám. Přemysla Otakara II., č. 1/1  
370 92 České Budějovice

Zdeněk Troup

Internet: <http://www.c-budejovice.cz>

|                |                     |             |  |            |
|----------------|---------------------|-------------|--|------------|
| Značka:        | Vyřizuje:           | Tel.:       | E-mail:  | Datum:     |
| OSVS/7131/2019 | Míkšátková, Čížková | 386 802 509 | <a href="mailto:miksatkova@c-budejovice.cz">miksatkova@c-budejovice.cz</a> | 11.12.2019 |

## Vyjádření k připravované stavbě a projektové dokumentaci

Stavební úpravy - rekonstrukce NTL a STL Č. Budějovice, ul. Plzeňská – 5. etapa

*K Vaší žádosti o vyjádření k výše uvedené akci sdělujeme následující:*

Dle předložené projektové dokumentace se jedná o výměnu potrubí STL plynovodu v ulici Plzeňská. Tímto budou dotčeny pozemky p.č. 2139/10, 2139/1 a 2875/8 ve vlastnictví statutárního města České Budějovice a naší správě.

Z hlediska správce komunikací **nemáme k připravované akci připomínek.**

Komunikace budou opraveny v tomto rozsahu:

1. Opravu komunikace po uložení sítí bude provádět specializovaná firma. Při opravě příčných překopů chodníků a komunikací budou obnoveny stávající konstrukční vrstvy, zásypy po výkopech budou řádně hutněny a povrchy budou obnoveny v celé šířce výkopu, tak aby napojení bylo plynulé.
2. Cyklostezka dotčená podélným překopem bude opravena v celé šířce.
3. Bude obnoveno VDZ.
4. Materiál z výkopků nebude použit pro zpětný zásyp. Požadujeme použít zhutnitelný materiál – štěrkodřf. Pro konstrukci vozovek je nutné dodržet TP 170.
5. Výkopové práce v komunikacích se nepovolují v období mezi 15. listopadem a 1. březnem.
6. Po ukončení stavebních prací požadujeme protokolární předání komunikací majetkovému správci: Mm České Budějovice - odbor SVS, oddělení správy komunikací.

Z hlediska správce veřejné zeleně k projektu stavby **nemáme námitek.**

V případě ohrožení stromů bude pokládka potrubí konzultována s odborem ŽP přímo v průběhu realizaci stavby.

Dále budou dodrženy následující požadavky :

1. Požadujeme dodržování podmínek uvedených v normě ČSN 839061 „Ochrana stromů, porostů a vegetačních ploch při stavebních pracích“. Tato norma např. stanovuje, že „hloubené výkopy se nesmí provádět v kořenovém prostoru. Pokud se tomuto nelze v jednotlivých případech vyhnout, musí být výkop prováděn ručně a nesmí se při tom vést blíže než 2,5 m od paty kmene atd., kmeny stromů rostoucích v blízkosti výkopů musí být chráněny proti mechanickému poškození oplocením apod.“


2. Pokud bude nutné odstranění dřevin, požadujeme, aby před zahájením stavby bylo odborem ochrany životního prostředí Mm České Budějovice vydáno platné rozhodnutí. Náklady na odstranění dřevin a závazky s nimi spojené ponese investor.
3. Upozorňujeme na to, že využívání ploch veřejné zeleně při stavebních činnostech apod. je zpoplatněno. Proto požadujeme, aby před započítím vlastních stavebních nebo výkopových prací byla uzavřena nájemní smlouva na dočasný zábor ploch veřejné zeleně, kde budou uvedeny konkrétní podmínky pro provádění stavebních prací v travnatých plochách. Upozorňujeme na to, že záměr záboru ploch veřejné zeleně musí být v souladu s § 39 odst. 3 zákona č. 128/2000 Sb., o obcích, ze dne 12. 4. 2000, zveřejněn na Úřední desce po dobu 15 dnů ještě před uzavřením smlouvy.

Výše uvedené vyjádření má platnost jeden kalendářní rok ode dne vydání a nenahrazuje souhlas s uložení – věcné břemeno.

S pozdravem

**MAGISTRÁT MĚSTA  
ČESKÉ BUDĚJOVICE**  
odbor správy veřejných statků  
2

Mgr. Tomáš Kubeš  
vedoucí odboru správy veřejných statků





**Statutární město České Budějovice**  
Magistrát města České Budějovice  
Odbor správy veřejných statků  
Náměstí Přemysla Otakara II, č. 1/1

Magistrát města České Budějovice  
Odbor správy veřejných statků  
Nám. Přemysla Otakara II., č.1/1  
370 92 České Budějovice

Zdeněk Troup

Internet: <http://www.c-budejovice.cz>

|                |                     |             |  |           |
|----------------|---------------------|-------------|--|-----------|
| Značka:        | Vyřizuje:           | Tel.:       | E-mail:  | Datum:    |
| OSVS/1653/2020 | Mikšátková, Čížková | 386 802 509 | <a href="mailto:miksatkova@c-budejovice.cz">miksatkova@c-budejovice.cz</a> | 23.4.2020 |

**Vyjádření k připravované stavbě a projektové dokumentaci**

**Stavební úpravy - rekonstrukce NTL a STL Č. Budějovice, ul. Plzeňská – 5.etapa – změna trasy**

*K Vaší žádosti o vyjádření k výše uvedené akci sdělujeme následující:*

Dle předložené žádosti se jedná o změnu trasy STL plynovodu.

Z hlediska správce komunikací a veřejně zeleně **nemáme ke změně trasy připomínek.**

Budou dodrženy veškeré podmínky uvedeny v původním vyjádření značka OSVS/7131/2019.

**Výše uvedené vyjádření má platnost jeden kalendářní rok ode dne vydání a nenahrazuje souhlas s uložení – věcné břemeno.**

MAGISTRÁT MĚSTA  
ČESKÉ BUDĚJOVICE  
odbor správy veřejných statků

S pozdravem

Mgr. Tomáš Kuřeš  
vedoucí odboru správy veřejných statků



## Statutární město České Budějovice

Magistrát města České Budějovice  
Odbor útvár hlavního architekta  
nám. Přemysla Otakara II., č. 1/1

Magistrát města České Budějovice  
Ing. Michal Šram  
odbor útvár hlavního architekta  
nám. Přemysla Otakara II., č. 1/1  
370 92 České Budějovice

Zdeněk Troup

Internet: <http://www.c-budejovice.cz>

|                 |                   |             |  |            |
|-----------------|-------------------|-------------|--|------------|
| Značka:         | Vyřizuje:         | Tel.:       | E-mail:  | Datum:     |
| ÚHA/779/2019/KI | Ing. Jan Klokočka | 386 801 708 | <a href="mailto:klokoekaj@c-budejovice.cz">klokoekaj@c-budejovice.cz</a> | 17-12-2019 |

### Vyjádření ke stavbě „Stavební úpravy – rekonstrukce NTL a STL Č. Budějovice, ul. Plzeňská – 5. etapa“ v k. ú. České Budějovice 3

Odbor útvár hlavního architekta (dále jen „ÚHA“) obdržel Vaši žádost o vyjádření k výše uvedené stavbě. Předmětem navrhované stavby je výměna potrubí STL plynovodu z oceli za LPE z důvodu nevyhovujícího technického stavu stávajícího zařízení. Zrekonstruovaný plynovod bude veden v původní i nové trase od výměňkové stanice v ul. Plzeňská (č.p. 2269) až po pás zeleně u silniční komunikace na Jiráskově nábřeží, který je v úrovni vjezdu do areálu ZŠ Nerudova. Na nové trasy STL plynovodu bude uzavřena SoSB o věcném břemenu se Statutárním městem České Budějovice a Povodím Vltavy s.p.). DIO bude v dostatečném předstihu zpracováno autorizovanou osobou a odsouhlaseno PČR. Předpokládaný termín rekonstrukce STL plynovodu je 06 – 10/2020.

ÚHA s předloženým návrhem souhlasí za předpokladu splnění následujících podmínek:

- Budou dodrženy podmínky Odboru správy veřejných statků, Odboru ochrany životního prostředí a Odboru krizového řízení Magistrátu města České Budějovice.
- Navrhovaná stavba bude v souladu s ČSN 73 60 05 - Prostorové uspořádání sítí technického vybavení.

ÚHA k předložené žádosti nemá žádné další připomínky.

S pozdravem

Ing. Michal Šram  
Útvár hlavního architekta  
Magistrát města České Budějovice

MAGISTRÁT MĚSTA  
ČESKÉ BUDĚJOVICE  
odbor útvár hlavního architekta  
1