

Smlouva o dílo

k č. j. KRPM-36729-6/ČJ-2020-1400VZ

uzavřená v souladu s § 2586 a násl. zákona č. 89/2012 Sb., občanský zákoník, v platném znění
(dále jen „občanský zákoník“ a „smlouva“)

Článek I.

Smluvní strany

1. Objednatel:	Česká republika - Krajské ředitelství policie Olomouckého kraje
Sídlo:	tř. Kosmonautů 189/10, Hodolany, 779 00 Olomouc
Zastoupená:	Mgr. Janem Michalem, vedoucím odboru správy majetku pověřeným řízením ekonomického odboru
Kontaktní osoby:	RNDr. Josef Kaštil, vedoucí oddělení správy nemovitého majetku, tel. 974 761 590 Ing. Jakub Zeman, stavební skupina, tel. 974 761 583 Stanislav Haltmar, stavební skupina, tel. 974 761 582 Ivana Šponerová, problematika BOZP, tel. 974 761 570 Ing. Kateřina Nemravová, problematika PO, tel. 974 761 570 Ing. Bc. Barbora Soukupová, referent vodního a odpadového hospodářství, tel. 974 761 577 Bc. Vladimíra Daňková, koordinátor projektů OPŽP, tel.: 974 761 574
E-mail:	krpm.osm.osnm.stav@pcr.cz
IČO:	720 51 795
DIČ:	není plátcem DPH
Bankovní spojení:	ČNB, pobočka Ostrava
Číslo účtu:	20931881/0710
ID datové schránky:	6jwhpv6
(dále jen „objednatel“)	

a

2. Zhotovitel:	Adam Šitavanc
Sídlo:	
Zastoupená:	
Kontaktní osoba:	
Tel.:	
IČO:	079 43 750
DIČ:	není plátcem DPH
Bankovní spojení:	
Číslo účtu:	
ID datové schránky:	
Zapsán	v Živnostenském rejstříku
(dále jen „zhotovitel“)	

Článek II.

Předmět smlouvy

1. Předmětem smlouvy je závazek zhotovitele řádně a včas zpracovat a předat ve sjednané kvalitě dílo podrobně specifikované v odstavci 3 a 4. Předmětem smlouvy je rovněž závazek objednatele zaplatit zhotoviteli sjednanou cenu za řádně a včas zhotovené a předané dílo.

2. Podkladem pro uzavření smlouvy je nabídka zhotovitele ze dne 22. 5. 2020 (dále jen „nabídka“), která byla na základě výběrového řízení vedeného v Národním elektronickém nástroji (NEN) pod evidenčním číslem **N006/20/V00011150** na veřejnou zakázku malého rozsahu s názvem „**KŘP Omk – OPŽP – zpracování podkladů pro podání PŽ OPŽP 2014+**“, vybrána jako nejvhodnější a je podpisem smlouvy pro obě smluvní strany závazná.
3. Zhotovitel se zavazuje vypracovat energetická posouzení včetně průkazů energetické náročnosti budov, energetických štítků obálky budov a výpočtu bodového ohodnocení přijatelnosti na tyto objekty:
 - KŘP Omk – OOP Lutín, Olomoucká č. p. 138 – realizace energeticky úsporných opatření – zpracování podkladů pro podání projektové žádosti OPŽP 2014+,
 - KŘP Omk – PS Libina, Nádražní č. p. 740 – realizace energeticky úsporných opatření – zpracování podkladů pro podání projektové žádosti OPŽP 2014+,
 - KŘP Omk – PS Moravský Beroun, Nádražní č. p. 134 – realizace energeticky úsporných opatření – zpracování podkladů pro podání projektové žádosti OPŽP 2014+,
 - KŘP Omk – OOP Zlaté Hory, Bezručova č. p. 614 – realizace energeticky úsporných opatření – zpracování podkladů pro podání projektové žádosti OPŽP, 2014+

a to v rozsahu:

Energetické posouzení: bude zpracováno dle zákona č. 406/2000 Sb., o hospodaření energií, ve znění pozdějších předpisů, a dle vyhlášky č. 480/2012 Sb., o energetickém auditu a energetickém posudku, ve znění pozdějších předpisů, (dle podmínek aktuální výzvy a dle závazného vzoru vydaného Ministerstvem životního prostředí). V rámci zpracovaného energetického posouzení, jakožto povinné přílohy žádosti, musí být **jednoznačně definována povinnost na vyregulování otopné soustavy a zavedení energetického managementu.**

Průkaz energetické náročnosti budovy: bude zpracovaný dle prováděcí vyhlášky č. 78/2013 Sb., o energetické náročnosti budov, ve znění pozdějších předpisů. Prostřednictvím průkazu energetické náročnosti budovy musí být prokázáno splnění požadavku na energetickou náročnost budovy definovanou § 6 odst. 2 písm. a) nebo b) vyhlášky č. 78/2013 Sb., o energetické náročnosti budovy, ve znění pozdějších předpisů.

Energetický štítek obálky budovy (dále jen „EŠOB“): bude zpracován dle normy ČSN 730540-2 (2011) pro stávající stav i stav po realizaci navrženého opatření (pokud realizací dochází k jeho změně). Součástí EŠOB musí být jednoznačně (po jednotlivých konstrukcích) **definována tzv. referenční budova** dle ČSN 730540-2 (2011).

Bodové ohodnocení přijatelnosti: bude zpracováno dle hodnotících kritérií specifického cíle 5.1 Operačního programu Životní prostředí 2014 – 2020.

4. Na základě závěru z energetického posouzení a vyhodnocení přínosu navržených technických opatření a splnění podmínek Ministerstva životního prostředí (dále jen „MŽP“) pro poskytnutí dotace se zhotovitel zavazuje vypracovat projektovou dokumentaci ke stavebnímu povolení (dále jen „DSP“) a pro provedení stavby (dále jen „DPS“), včetně inženýrské činnosti k jednotlivým objektům (dále společně také „projektová dokumentace“). Součástí projektové dokumentace bude zpracovaný odborný posudek k posuzování staveb z hlediska výskytu obecně a zvláště chráněných synantropních druhů živočichů a regulární schéma otopné soustavy.
- 4.1 Projektová dokumentace bude zpracována v souladu s platnou legislativou a ČSN, EN, OTP, TNI apod. pro projektování a navrhování staveb, zejména pak dle § 156 a § 159 zákona č. 183/2006 Sb., stavební zákon, ve znění pozdějších předpisů (dále jen

„stavební zákon“). Projektová dokumentace bude obsahovat náležitosti dle příloh vyhlášky č. 499/2006 Sb., o dokumentaci staveb, ve znění pozdějších předpisů (úměrně redukované předmětu, druhu, účelu, místu a rozsahu zadání), a dále náležitosti žádosti o stavební povolení stanovené stavebním zákonem. Projektová dokumentace bude dopracována o podrobnosti stanovené zákonem č. 134/2016 Sb., o zadávání veřejných zakázek, ve znění pozdějších předpisů (dále jen „ZZVZ“), a vyhlášky č. 169/2016 Sb., o stanovení rozsahu dokumentace veřejné zakázky na stavební práce a soupisu stavebních prací, dodávek a služeb s výkazem výměr, a dále o podrobnosti dokumentace pro provádění stavby stanovené vyhláškou č. 499/2006 Sb., o dokumentaci staveb, ve znění pozdějších předpisů (pro účely výběrového řízení a pro provádění stavby). Požárně bezpečnostní řešení bude zpracováno v rozsahu nutném pro stavební řízení, při respektování vyhlášky MV ČR č. 246/2001 Sb., o požární prevenci, ve znění pozdějších předpisů, vyhlášky č. 23/2008 Sb., o technických podmínkách požární ochrany staveb, ve znění pozdějších předpisů, ČSN 73 0802, ČSN 73 0833 a norem a předpisů souvisejících.

Z hlediska bezpečnosti a ochrany zdraví při práci (dále jen „BOZP“) je, vyjma obecných právních předpisů, požadováno dodržení ustanovení vyhlášky Českého úřadu bezpečnosti práce (dále jen „ČUBP“) č. 48/1982 Sb., kterou se stanoví základní požadavky k zajištění bezpečnosti práce a technických zařízení, ve znění pozdějších předpisů, stavební práce je požadováno provádět dle dotčených paragrafů vyhlášky ČUBP. Projektová dokumentace, zejména část zásad organizace výstavby bude obsahovat zabezpečení BOZP při provádění stavby bez přerušení provozu uživatele.

- 4.2 Projektová dokumentace bude obsahovat položkový soupis stavebních prací, dodávek a služeb s výkazem výměr **v jednom rozpočtovém programu a v jednotném grafickém výstupu a jednom souboru**. Soupis prací bude zpracován v členění podle třídění stavebních konstrukcí a prací, doporučených ceníků stavebních prací pro oceňování staveb a ceníků montážních prací, a bude zpracován jako nedílná součást projektové dokumentace. Jednotlivé položky oddílů výkazů výměr budou opatřeny souvislou řadou na sebe navazujících pořadových čísel tak, aby každá položka měla svou nezaměnitelnou adresu.
- 4.3 Soupis prací bude obsahovat podrobný výpočet výměr jednotlivých položek s adresnými odkazy na výkresovou, popř. textovou, část projektové dokumentace a „Definici standardizace materiálů“, popř. jinou část projektové dokumentace tak, aby vypočtená hodnota množství výměr byla průkazná.
- 4.4 Soupis prací bude součástí zadávací dokumentace pro uchazeče v zadávacím řízení na výběr zhotovitele stavby. Z tohoto důvodu musí soupis prací ve svých podrobnostech dostatečně umožnit uchazečům ocenění jednotlivých položek tak, aby cena za celé dílo byla určena jednoznačně. Do soupisu prací budou zahrnuty veškeré práce, dodávky, montáže, ale i ostatní činnosti a požadavky, které vyplynou z kterékoliv části projektové dokumentace, a to včetně dokladové části. Zhotovitel odpovídá za správnost a úplnost položek soupisu a jejich soulad s výkresovou, textovou a dokladovou částí projektové dokumentace.
- 4.5 U soupisu prací v elektronické podobě budou buňky položek uzamčeny tak, aby bylo možno doplnit pouze jednotkovou cenu. Vzorce budou nastaveny tak, aby cena jednotlivých položek i celková cena byla vypočtena automaticky po dosazení hodnot do jednotkové ceny s přesností na dvě desetinná místa. To platí i pro dílčí a celkovou rekapitulaci rozpočtu objektů a stavby.
- 4.6 Součástí plnění zhotovitele bude i jím kompletně naceněná verze soupisu stavebních prací včetně rekapitulací. Jednotlivé části soupisu budou členěny dle profesí do záložek v elektronické podobě ve formátu např. (*xls) a budou zavzorcovány tak, aby při doplňování jednotkových cen se položková, dílčí i výsledná cena okamžitě sama generovala.

- 4.7 Pro soupis prací bude použita cenová soustava, která bude rovněž splňovat podmínky ZZVZ a navazujících předpisů.

Pokud projektant uvede vlastní položky, které nejsou definovány v použité cenové soustavě, uvede také jejich přesnou specifikaci a způsob jejich ocenění.

- 4.8 Součástí projektové dokumentace bude vypracování přílohy „Definice standardizace materiálů“ s uvedením seznamu rozhodujících projektovou dokumentací navržených materiálů a výrobků (včetně materiálů a výrobků obsažených v položkách montáží) a s jednoznačným definováním technických parametrů, kvalitativních podmínek nebo vlastností (příp. požadavky na kvalitu, jakost, odstín a vzhled). V ostatních částech projektové dokumentace vč. soupisu prací budou adresné odkazy na tuto „Definici standardizace materiálů“.

- 4.9 Projektová dokumentace, zejména pak soupis prací a „Definice standardizace materiálů“, nesmí obsahovat požadavky nebo odkazy na obchodní firmy, názvy nebo jména a příjmení, specifická označení zboží a služeb, které platí pro určitou osobu, popřípadě její organizační složku za příznačné, patenty na vynálezy, užité vzory, průmyslové vzory, ochranné známky nebo označení původu, pokud by to vedlo ke zvýhodnění nebo vyloučení určitých dodavatelů nebo určitých výrobků (viz ZZVZ).-Pokud budou v navržené projektové dokumentaci ve výjimečných případech uvedeny konkrétní názvy výrobků nebo požadavky a odkazy na obchodní firmy, názvy nebo jména a příjmení, specifická označení zboží a služeb, které platí pro určitou osobu, popřípadě její organizační složku za příznačné, patenty na vynálezy, užité vzory, průmyslové vzory, ochranné známky nebo označení původu, budou zde takové odkazy uvedeny, protože popis předmětu veřejné zakázky provedený postupem podle ZZVZ by nebyl dostatečně přesný a srozumitelný. Uvedené odkazy pouze popisují požadovaný standard. Takto uvedené materiály označí dodavatel v projektové dokumentaci poznámkou s příslušným popisem dle tohoto odstavce.

- 4.10 Veškeré práce, dodávky, montáže ale i ostatní činnosti a požadavky, které vyplynou z kterékoliv části projektové dokumentace, a to včetně dokladové části a zásad organizace výstavby (specifikace vedlejších a ostatních nákladů stavby), které se bezprostředně **týkají energeticky úsporných opatření**, budou označeny jako **způsobilé (uznatelné) výdaje, do výše předpokládané maximální hranice uznatelných nákladů v závislosti na hodnocení dle metodiky aktuální výzvy OPŽP**. Položky uvedené v soupisu prací, které se bezprostředně netýkají energeticky úsporných opatření a budou nad předpokládanou maximální hranicí uznatelných nákladů, budou v soupisu prací označeny jako nezpůsobilé (neuznatelné) výdaje v souladu s platnými dokumenty „Operačního programu Životní prostředí pro období 2014 – 2020“.

- 4.11 Dokladová část projektové dokumentace vyplývající z inženýrské činnosti bude obsahovat veškeré nezbytné doklady pro vydání stavebního povolení, **zejména doklady uvedené v „Pravidlech pro žadatele a příjemce podpory v Operačním programu Životní prostředí pro období 2014 – 2020“:**

- odborný posudek zpracovaný v souladu s „Metodikou posuzování staveb z hlediska výskytu obecně a zvláště chráněných synantropních druhů živočichů“ odborně způsobilou osobou, posuzující výskyt živočichů na zateplovaném (rekonstruovaném) objektu, pokud je pro daný objekt relevantní. Případná nutná opatření budou zapracována do projektové dokumentace,
- stanovisko příslušného orgánu památkové péče s určením **v případě, kdy se jedná o budovu definovanou zákonem č. 20/1987 Sb., o státní památkové péči, v platném znění**, jako kulturní památka nebo budovu, která není kulturní památkou, ale nachází se v památkové rezervaci, v památkové zóně nebo v ochranném pásmu nemovité kulturní památky, nemovité národní kulturní památky, památkové rezervace nebo

památkové zóny. Stanovisko musí obsahovat posouzení navržených opatření projektu z pohledu památkové péče a jednoznačnou definici případných omezení v realizaci opatření (např. zachování špaletových oken, řešení fasády, konkrétní požadavky na materiály, nemožnost zateplení vybraných konstrukcí budovy apod.),

- stanovisko příslušného územního orgánu ke způsobu řešení a použitým materiálům nově navrhovaných vnějších pohledových ploch objektů,
- kumulativní rozpočet projektu – rozpočet zpracovaný dle závazného vzoru uveřejněného v rámci aktuální výzvy k předkládání žádosti,
- případně další stanoviska určená aktuální výzvou.

Součástí díla bude rovněž digitalizace stávající dokumentace v listinné podobě, předané při podpisu smlouvy, nezbytné doměření stávajícího stavu a provedení nezbytných průzkumů pro návrh systému energeticky úsporných opatření.

Dílo určí stavbu v technických, ekonomických a architektonických podrobnostech, které jednoznačně vymezí podrobnosti předmětu veřejné zakázky na stavební práce, jeho hmotové, materiálové, stavebně technické, technologické, dispoziční a provozní vlastnosti, vzhled a jakost a umožní vyhotovit soupis stavebních prací, dodávek a služeb s výkazem výměr jako jeho součást (dále jen „soupis prací“).

- 4.12 V průběhu realizace bude projektantem prováděn občasný autorský dozor na vyžádání objednatele, a to po celou dobu realizace stavby, až do doby jejího ukončení, resp. do doby vydání kolaudačního souhlasu. Předmětem autorského dozoru bude zejména účast na jednáních svolaných v průběhu provádění prací (např. kontrolní dny, předání a převzetí prací) a zaujetí stanoviska k řešeným problémům, posouzení nutnosti a oprávněnosti změn projektové dokumentace vynucených vlastním prováděním stavebních prací, změn materiálů, dodávek, posouzení oprávněnosti případných víceprací a změn, stanovení způsobu jejich provádění apod., podle potřeby vypracování dokumentace skutečného provedení stavby, provádění autorského dozoru na stavbě apod. Předpokládaná doba realizace stavebních úprav a požadavky na podmínky výkonu autorského dozoru budou upřesněny v samostatné smlouvě.

5. Všeobecné podmínky

Energetické posouzení a projektová dokumentace budou zpracovány v souladu s podmínkami aktuální výzvy MŽP vyhlášené prostřednictvím Státního fondu životního prostředí ČR.

Energetické posouzení a projektová dokumentace **budou zpracovány tak, aby žádost o podporu podaná na základě těchto dokumentů byla ohodnocena jako přijatelná** pro schválení (získání dotace), tedy musí splňovat podmínky stanovené v Pravidlech pro žadatele a příjemce podpory v Operačním programu Životní prostředí pro období 2014 – 2020, aktuální výzvy OPŽP, což znamená, že **musí získat co největší počet bodů** ve věcném hodnocení dle technicko-ekologických kritérií, tj. bez uplatnění bonusů a bonifikací.

Všechny platné dokumenty vztahující se k „Operačnímu programu Životní prostředí pro období 2014 – 2020“ jsou zveřejněny na www.opzp.cz.

Hodnoty součinitele prostupu tepla jednotlivých konstrukcí objektu, na něž bude žádána podpora, budou po realizaci splňovat minimálně doporučenou hodnotu součinitele prostupu tepla U_N uvedenou v části 5.2 normy ČSN 730540-2 (znění říjen 2011) a současně budova musí splňovat minimálně požadovanou hodnotu průměrného součinitele prostupu tepla obálkou budovy $U_{em,N}$ uvedenou v části 5.3 normy ČSN 730540-2 (znění říjen 2011), nebo musí být parametry voleny tak, aby obálka budovy splňovala minimálně doporučenou hodnotu průměrného součinitele prostupu tepla obálkou budovy $U_{em,rec}$ uvedenou v části 5.3 téže ČSN.

Článek III.

Projednáni a odsouhlasení projektové dokumentace s objednatelem v průběhu zpracování

1. Nejpozději do **28. srpna 2020** svolá zhotovitel jednání za účasti objednatele za účelem posouzení a připomínkování **energetických posouzení** odpovídajících požadavkům dle předmětu a rozsahu smlouvy. Současně zhotovitel pořídí z jednání písemný zápis a zapracuje připomínky. Písemný zápis bude součástí dokladové části projektové dokumentace. Dostane-li se zhotovitel do prodlení se splněním kterékoli povinnosti uvedené v tomto odstavci, je povinen zaplatit objednateli smluvní pokutu ve výši 0,5 % z celkové ceny díla bez DPH za každý i započatý den prodlení.
2. Nejpozději do **16. října 2020** předá zhotovitel objednateli k posouzení a připomínkování **koncept projektových dokumentací** (včetně soupisu stavebních prací, dodávek a služeb s výkazem výměr) a **energetických posouzení** (včetně energetického štítku obálky budovy a průkazu energetické náročnosti budovy) i v elektronické podobě (*.pdf). Objednatel k tomuto projednání svolá komisi, které je povinen se zhotovitel zúčastnit. Zhotovitel z jednání komise pořídí písemný zápis a zapracuje připomínky objednatele a uživatele do dokumentace. Zápis o projednání bude součástí dokladové části projektové dokumentace. Zároveň zhotovitel doloží, že jsou splněny podmínky přijatelnosti díla pro jeho schválení (získání dotace) v „Operačním programu Životní prostředí pro období 2014 – 2020“. Dostane-li se zhotovitel do prodlení se splněním kterékoli povinnosti uvedené v tomto odstavci, je povinen zaplatit objednateli smluvní pokutu ve výši 0,5 % z celkové ceny díla bez DPH za každý i započatý den prodlení.

Článek IV.

Způsob a termín zhotovení díla, provedení (forma), předání díla

1. Zhotovitel provede dílo s odbornou péčí v ujednaném čase v souladu se smlouvou, podle svých nejlepších znalostí a schopností, přičemž je při své činnosti povinen chránit zájmy a dobré jméno objednatele a postupovat v souladu s jeho pokyny. V případě nevhodných pokynů objednatele je zhotovitel povinen na nevhodnost těchto pokynů objednatele písemně upozornit, v opačném případě nese zhotovitel zejména odpovědnost za vady a za škodu, které v důsledku nevhodných pokynů objednatele objednateli a/nebo zhotoviteli a/nebo třetím osobám vznikly.
2. Výsledek činnosti, jenž je předmětem díla nebo jeho části dle smlouvy, není zhotovitel oprávněn poskytnout třetím osobám ve smyslu § 2633 občanského zákoníku.
3. **Energetická posouzení** (vč. energetického štítku obálky budovy, průkazu energetické náročnosti budovy a s bodovým ohodnocením přijatelnosti) budou předány v čistopisech, v kompletním provedení v českém jazyce v tomto rozsahu:
 - ve čtyřech (4) listinných vyhotoveních ověřených způsobilým zpracovatelem,
 - v kompletním provedení v elektronické podobě na CD - 1x ve formátu (*.pdf), (dokument opatřen podpisem způsobilým zpracovatelem).

Projektové dokumentace budou předány v kompletním provedení v českém jazyce dle smlouvy za každý objekt samostatně v tomto rozsahu:

- v šesti (6) listinných vyhotoveních ověřených způsobilým zpracovatelem,
- v kompletním provedení v elektronické podobě na CD - 1x ve formátu (*.pdf), (dokumenty opatřeny podpisem autorizovaného projektanta) a 1x v editovatelných formátech (*.dwg, *.doc, *.xls),
- nenacenený „soupis prací“ – 1x v elektronické podobě ve formátu (*.xls) (excel s uzamčenými buňkami a vzorci, s poskytnutím přístupového hesla k možnosti otevření buněk) na CD nebo e-mailem a 1x v tištěné podobě,

- naceněný „soupis prací“ - 1x v elektronické podobě ve formátu (*.xls) na CD nebo e-mailem a 1x v tištěné podobě, ověřený způsobilým zpracovatelem na každém listu dílčí i celkové rekapitulace.

Hlavní krycí desky, desky jednotlivých profesí, veškeré přílohy vč. definice standardizace materiálů, soupis stavebních prací a dodávek, veškeré zprávy a jednotlivé výkresy projektové dokumentace budou opatřeny jednotným názvem akcí:

„Realizace energeticky úsporných opatření KŘP Omk – OOP Lutín, Olomoucká č. p. 138“ (příprava pro podání projektové žádosti ŽP 2014+),

„Realizace energeticky úsporných opatření KŘP Omk – PS Libina, Nádražní č. p. 740“ (příprava pro podání projektové žádosti ŽP 2014+),

„Realizace energeticky úsporných opatření KŘP Omk – PS Moravský Beroun, Nádražní č. p. 134“ (příprava pro podání projektové žádosti ŽP 2014+),

„Realizace energeticky úsporných opatření KŘP Omk – OOP Zlaté Hory, Bezručova č. p. 614“ (příprava pro podání projektové žádosti ŽP 2014+),

4. Termín zhotovení a předání díla:

Řádně a včas dokončené dílo v souladu se smlouvou předá zhotovitel objednateli v termínu: **do 30. října 2020.**

5. Místo a způsob předání díla:

- 5.1 Místem předání díla je sídlo objednatele. Smluvní strany se dohodly, že v rámci předání díla dojde k předání a převzetí projektové dokumentace, jakož i ostatních částí díla, ke každému objektu zvlášť; tj. počet Protokolů o předání a převzetí díla odpovídá počtu objektů uvedených v čl. II. odst. 3 smlouvy. Níže uvedené proto platí pro každý jednotlivý Protokol o předání a převzetí díla.
- 5.2 Zhotovitel **předá spolu s řádně dokončeným dílem Protokol o předání a převzetí díla** v sídle objednatele zástupcům objednatele pro věci technické, pověřených objednatelem k převzetí díla, kteří **nejpozději do tří (3) pracovních dnů** od předání díla zkontrolují, zda je předané dílo zhotoveno v souladu se smlouvou, bez zjevných vad a nedodělků.
- 5.3 V případě, že zástupci objednatele pro věci technické neshledají na dokončeném předmětu díla žádné zjevné vady či nedodělky, převezmou zástupci objednatele předmět díla, což stvrdí svým podpisem v **Protokolu o předání a převzetí díla.**
- 5.4 Zástupci objednatele pro věci technické jsou oprávněni odmítnout převzetí díla, pokud dílo nebude zhotoveno řádně v souladu se smlouvou a ve sjednané kvalitě, přičemž v takovém případě objednatel důvody odmítnutí převzetí díla písemně zaznamená do Protokolu o předání a převzetí díla. Zhotovitel je povinen odstranit vady ve lhůtě, kterou uvede objednatel v Protokolu o předání a převzetí díla, nedojde-li mezi smluvními stranami k uzavření písemné dohody ohledně délky odstranění vad. O odstranění případných vad a nedodělků uvedených v Protokolu o předání a převzetí díla bude následně vyhotoven protokol potvrzený zástupci smluvních stran.
- 5.5 Zhotovitel se nedostává do prodlení, jestliže nezávisle na jeho vůli nebude možné v řádném termínu dle čl. IV. odst. 4 smlouvy předat úplný rozsah inženýrské činnosti – stanoviska, zejména dotčených orgánů nebo jiné doklady vyžadované zvláštními právními předpisy, stanoviska vlastníků veřejné dopravní a technické infrastruktury (viz § 110 odst. 2 písm. c) a d) stavebního zákona) nezbytná pro vydání stavebního povolení, nutný pro zpracování projektové dokumentace jako její součásti, pokud tuto skutečnost zhotovitel doloží objednateli včasne podanou (datovanou nejpozději třicet pět (35) dnů před smluveným termínem předání čistopisu projektové dokumentace) kopií příslušného návrhu, podání žádosti či výzvy adresovanou poskytovateli, informace, stanoviska,

rozhodnutí, vyjádření apod. objednateli doloženou nejpozději pět (5) pracovních dnů před smluveným termínem předání čistopisu projektové dokumentace. Takto doložená podání žádosti či výzvy adresovaná poskytovateli, informace, stanoviska, rozhodnutí, vyjádření apod. budou důvodem pro změnu termínu zhotovení a předání díla a uzavření příslušného smluvního dodatku. V ostatních případech, dostane-li se zhotovitel do prodlení se zhotovením nebo předáním díla, je povinen zaplatit objednateli smluvní pokutu ve výši 0,5 % z celkové ceny díla bez DPH za každý i započatý den prodlení.

- 5.6 Dostane-li se zhotovitel do prodlení s odstraněním případných vad a nedodělků uvedených v Protokolu o předání a převzetí díla, je povinen zaplatit objednateli smluvní pokutu ve výši 0,5 % z celkové ceny díla bez DPH za každý i započatý den prodlení a každou jednotlivou vadu (nedodělek).

Článek V. Cena za dílo

1. Cena za zhotovení předmětu díla v rozsahu čl. II., III. a IV. smlouvy je ujednána dohodou smluvních stran jako cena nejvýše přípustná a vychází z cenové nabídky zhotovitele uvedené v příloze č. 1 smlouvy:

- energetická posouzení, včetně průkazů energetické náročnosti budov, energetického štítku obálky budov a výpočtu bodového ohodnocení přijatelnosti:

cena celkem bez DPH	96 000,00 Kč
vyčíslení 21 % DPH	není plátcem DPH
cena celkem včetně 21 % DPH	96 000,00 Kč

- projektové dokumentace ke stavebnímu povolení, zadávací řízení a pro provedení stavby, včetně inženýrských činností (vč. digitalizace předané stávající dokumentace, nezbytné doměření stávajícího stavu a provedení nezbytných průzkumů pro návrh energeticky úsporných opatření objektu), odborných posudků k posuzování staveb z hlediska výskytu obecně a zvláště chráněných synantropních druhů živočichů a kumulativního rozpočtu projektu:

cena celkem bez DPH	533 000,00 Kč
vyčíslení 21 % DPH	není plátcem DPH
cena celkem včetně 21 % DPH	533 000,00 Kč

- **celková cena díla**

cena celkem bez DPH	629 000,00 Kč
vyčíslení 21 % DPH	není plátcem DPH
cena celkem včetně 21 % DPH	629 000,00 Kč

2. Předmětem smlouvy není výkon autorského dozoru, toto bude řešeno samostatnou smlouvou o dílo ve fázi realizace jednotlivých akcí.
3. Zhotovitel se předem seznámil se všemi okolnostmi, které mohou mít vliv na cenu díla a kvalitu prací a tyto skutečnosti zahrnul do předkládané nabídky.
4. Cena díla je cenou nejvýše přípustnou, kterou je možno měnit pouze za podmínek stanovených ve smlouvě, obsahuje veškeré náklady zhotovitele nezbytné k realizaci díla.
5. Cena díla může být měněna pouze se změnou daňových předpisů, které budou mít vliv na výši ceny.

Článek VI. Platební podmínky

1. Objednatel je povinen zaplatit zhotoviteli smlouvenou cenu dle čl. V. smlouvy za řádně a včas předané dílo.
2. Cena za dílo dle smlouvy bude uhrazena na základě daňového dokladu (dále jen „faktura“) vystaveného zhotovitelem. Fakturu je zhotovitel oprávněn vystavit až po odstranění všech případných vad a nedodělků uvedených v Protokolu o předání a převzetí díla; v případě bezvadného díla okamžikem podpisu Protokolu o předání a převzetí díla. Splatnost faktury činí třicet (30) dnů ode dne jejich řádného doručení do sídla objednatele. Nedílnou součástí faktury musí být Protokol o předání a převzetí díla (v případě bezvadného díla), jinak protokol o odstranění vad a nedodělků, v opačném případě není objednatel povinen cenu díla uhradit.
3. Dnem uskutečnění zdanitelného plnění bude den podpisu Protokolu o předání a převzetí dokončeného díla zástupcem objednatele.
4. Faktura musí dle platných právních předpisů mimo jiné obsahovat:
 - obchodní jméno a sídlo zhotovitele a objednatele, podpis zástupce zhotovitele,
 - označení faktury a její číslo, lhůtu splatnosti dle smlouvy,
 - označení peněžního ústavu a číslo účtu zhotovitele,
 - označení předmětu díla a den splnění,
 - účtovanou částku k úhradě v Kč bez DPH,
 - sazbu DPH a celkovou částku vč. DPH
5. Bez těchto náležitostí je faktura neplatná a objednatel je oprávněn ji vrátit zhotoviteli do data její splatnosti.
6. Objednatel je rovněž oprávněn vrátit zhotoviteli do data splatnosti fakturu, pokud obsahuje nesprávné cenové údaje, nebo neobsahuje náležitosti stanovené smlouvou, nebo budou-li tyto údaje uvedeny chybně. Zhotovitel je povinen podle povahy nesprávnosti fakturu opravit nebo nově vyhotovit. V takovém případě není objednatel v prodlení se zaplacením faktury. Okamžikem doručení náležitě doplněné či opravené faktury začne běžet nová lhůta splatnosti faktury v délce třiceti (30) kalendářních dnů.
7. Faktura se považuje za proplacenou okamžikem odepsání fakturované částky z účtu objednatele ve prospěch účtu zhotovitele.
8. Faktura může být vystavena nejpozději do 15. prosince daného kalendářního roku. V případě, že bude faktura vystavena později, prodlužuje se její splatnost do konce února následujícího kalendářního roku.

Článek VII. Povinnosti smluvních stran

1. Zhotovitel je zejména povinen:
 - a) provést dílo úplně, řádně a včas, na vlastní náklad a nebezpečí dle účelu a smyslu předmětu smlouvy,
 - b) provést dílo stanoveným způsobem, ve stanovené jakosti a bez vad, včetně správnosti a úplnosti položek soupisu stavebních prací, dodávek a služeb s výkazem výměr zejména v souladu s čl. II. odst. 4, bodem 4.4 až 4.9 smlouvy (obsahuje úplnost veškerých prací, dodávek, montáží, ale i položek s popisy vedlejších a ostatních nákladů, činností a požadavků, které vyplynou z kterékoliv části projektové dokumentace, a to včetně Zásad organizace výstavby a dokladové části),

- c) upozornit objednatele na překážky znemožňující provedení díla bez zbytečného odkladu, a to písemně nebo telefonicky,
 - d) dodržovat vnitřní předpisy objednatele a obecné předpisy upravující bezpečnost a ochranu zdraví při práci, to vše tak, aby nedocházelo k újmám na zdraví a majetku, poskytnout záruky za jakost zhotoveného díla,
 - e) poskytnout objednateli součinnost ve smyslu § 98 ZZVZ v případě žádosti dodavatele o vysvětlení zadávací dokumentace. Součinnost, resp. odpověď na dotazy týkající se nejasností, zpracování nebo vad díla, musí být zhotovitelem poskytnuta objednateli nejpozději do 3 pracovních dní od odeslání objednatelem.
 - f) vyřídit oznámení objednatele o vadách díla kdykoli po předání díla,
 - g) podle ustanovení § 2 písm. e) zákona č. 320/2001 Sb., o finanční kontrole ve veřejné správě a o změně některých zákonů, ve znění pozdějších předpisů, spolupůsobit při výkonu finanční kontroly prováděné v souvislosti s úhradou zboží nebo služeb z veřejných výdajů,
 - h) archivovat originální vyhotovení uzavřené smlouvy včetně jejích dodatků, originály účetních dokladů a dalších dokladů vztahujících se k realizaci předmětu smlouvy po dobu deseti (10) let od zániku uzavřené smlouvy. Po tuto dobu je zhotovitel povinen umožnit osobám oprávněným k výkonu kontroly provést kontrolu dokladů souvisejících s plněním smlouvy,
 - i) nést odpovědnost za vadné a opožděné plnění a způsobené škody z tohoto plnění,
 - j) předat objednateli dílo řádně a včas,
 - k) být pojištěn proti škodám způsobených v souvislosti s jeho činností a to až do výše hodnoty stavby, která bude zhotovena podle PD. Doklady o pojištění je povinen na požádání předložit objednateli.
2. Neposkytne-li zhotovitel podle odst. 1 písm. e) součinnost do 3 pracovních dní, je povinen uhradit smluvní pokutu ve výši 2 000 Kč za každý, byť i započatý, den prodlení.
3. Objednatel je zejména povinen:
- a) poskytnout zhotoviteli potřebnou součinnost odpovídající účelu smlouvy,
 - b) řádně a včas provedené dílo převzít,
 - c) zaplatit za řádně a včas provedené dílo sjednanou cenu.

Článek VIII. Povinnost mlčenlivosti

1. Zhotovitel se zavazuje zachovávat ve vztahu ke třetím osobám mlčenlivost o informacích, které při plnění smlouvy získá od objednatele nebo o objednateli či jeho zaměstnancích a spolupracovnících a nesmí je zpřístupnit bez písemného souhlasu objednatele žádné třetí osobě ani je použít v rozporu s účelem smlouvy, ledaže se jedná:
 - a) o informace, které jsou veřejně přístupné;
 - b) o případ, kdy je zpřístupnění informace vyžadováno zákonem nebo závazným rozhodnutím oprávněného orgánu.
2. Zhotovitel je povinen zavázat povinností mlčenlivosti podle odstavce 1 všechny osoby, které se budou podílet na poskytování služeb objednateli dle smlouvy.
3. Za porušení povinnosti mlčenlivosti osobami, které se budou podílet na poskytování služeb dle smlouvy, odpovídá zhotovitel, jako by povinnost porušil sám.
4. Povinnost mlčenlivosti trvá i po splnění závazku.

5. Poruší-li zhotovitel jakoukoli svoji povinnost uvedenou v tomto článku, je povinen zaplatit objednateli smluvní pokutu ve výši 10.000 Kč za každý jednotlivý případ.

Článek IX. Záruka za jakost

1. Zhotovitel odpovídá za vady, jež má projektová dokumentace nebo její části do doby řádného dokončení stavby a poté pak po dobu životnosti stavby za vady skryté, které spočívají v DSP a v DPS a objednatel nemohl při vynaložení rozumné míry opatrnosti, pečlivosti a předvídatelnosti vadu zjistit dříve.
2. Zhotovitel odpovídá objednateli za škody způsobené neodborným výkonem své činnosti nebo opomenutím některé povinnosti vyplývající z právních předpisů nebo smlouvy.
3. Zhotovitel je povinen nejpozději do tří (3) dnů po obdržení písemného upozornění (reklamace) objednatele zahájit práce na odstranění zjištěné vady DSP a DPS, tj. musí zahájit opravu těch částí dokumentace, kde byla vada zjištěna. Oprava reklamovaných vad musí být provedena nejpozději do deseti (10) pracovních dnů od jejich vytknutí objednatelem. Dostane-li se zhotovitel do prodlení s odstraněním reklamované vady, je povinen zaplatit objednateli smluvní pokutu ve výši 0,5 % z celkové ceny díla bez DPH za každý i započatý den prodlení a každou jednotlivou vadu.
4. Reklamace vad musí být provedena písemně, ze strany objednatele budou reklamace řešeny pověřenými zástupci objednatele pro věci technické.
5. Opravou se rozumí vypracování změny díla, v níž bude vada odstraněna tak, aby projektová dokumentace odpovídala účelu a smyslu smlouvy.
6. O odstranění vady sepíše objednatel protokol, ve kterém potvrdí odstranění vady nebo uvede důvody, pro které odmítá opravu převzít. V případě nepřevzetí opravy z důvodu přetrvávajících nedostatků nebo vad nadále běží lhůta deset (10) pracovních dnů dle odst. 3.
7. Zaplacením jakékoli smluvní pokuty zhotovitelem objednateli dle smlouvy, není dotčeno právo objednatele na náhradu škody.
8. Pokud činností zhotovitele dojde ke způsobení škody objednateli nebo třetím osobám z titulu opomenutí, nedbalosti nebo neplněním podmínek vyplývajících ze zákona, technických nebo jiných norem nebo vyplývajících ze smlouvy, je zhotovitel povinen bez zbytečného odkladu tuto škodu odstranit a není-li to možné, tak finančně uhradit. Veškeré náklady s tím spojené nese zhotovitel.
9. Zhotovitel odpovídá i za škodu způsobenou činností těch, kteří pro něj projektovou dokumentaci provádějí.
10. V případě vady vzniklé v záruční lhůtě se zhotovitel zavazuje bezodkladně a bezplatně provést nápravu. Nedojde-li ze strany zhotovitele k odstranění vady ani do třiceti (30) dnů ode dne doručení písemné reklamace, je objednatel oprávněn vadu odstranit prostřednictvím třetí osoby na náklady zhotovitele. V takovém případě běží lhůta deset (10) pracovních dnů dle odst. 3 do doby odstranění vad třetí osobou.

Článek X. Odstoupení od smlouvy

1. Vyjma případů, které stanoví zákon, je objednatel oprávněn od smlouvy odstoupit:
 - a) dostane-li se zhotovitel do prodlení se zhotovením a předáním díla objednateli o více jak dvacet (20) pracovních dnů;

- b) dostane-li se zhotovitel do prodlení s odstraněním řádně reklamované vady o více jak patnáct (15) pracovních dnů;
 - c) bylo-li pravomocně rozhodnuto o úpadku zhotovitele;
 - d) zhotovitel vstoupí do likvidace;
 - e) bude-li zhotovitel v době účinnosti smlouvy zapsán v registru nespolehlivých plátců DPH vedeném Ministerstvem financí ČR.
2. Vyjma případů, které stanoví zákon, je zhotovitel oprávněn od smlouvy odstoupit:
- a) dostane-li se objednatel do prodlení s úhradou ceny díla o více jak dvacet (20) pracovních dní;
 - b) neposkytuje-li objednatel zhotoviteli potřebnou součinnost, a to ani po předchozí písemné výzvě.

Článek XI.

Ostatní ujednání

- a) Smluvní strany jsou povinny bez zbytečného odkladu oznámit druhé smluvní straně změnu údajů uvedených v čl. I smlouvy.
- b) Zhotovitel není bez předchozího písemného souhlasu objednatele oprávněn postoupit práva a povinnosti ze smlouvy na třetí osobu.
- c) Zhotovitel je povinen upozornit objednatele písemně na existující či hrozící střet zájmů bezodkladně poté, co střet zájmů vznikne nebo vyjde najevo, pokud zhotovitel ani při vynaložení veškeré odborné péče nemohl střet zájmů zjistit před uzavřením smlouvy.

Článek XII.

Závěrečná ustanovení

- 1. Smlouva nabývá platnosti dnem jejího podpisu oběma smluvními stranami.
- 2. Smlouva nabývá účinnosti dnem zveřejnění v registru smluv dle zákona č. 340/2015 Sb., o zvláštních podmínkách účinnosti některých smluv, uveřejňování těchto smluv a o registru smluv.
- 3. Kontaktní osoby smluvních stran uvedené v čl. I smlouvy jsou oprávněny k poskytování součinnosti dle smlouvy, nejsou však jakkoli oprávněny či zmocněny ke sjednávání změn nebo rozsahu smlouvy.
- 4. Vzájemné vztahy smluvních stran, které nejsou výslovně dohodnuty ve smlouvě, se řídí příslušnými ustanoveními občanského zákoníku.
- 5. Smlouva může být měněna nebo doplňována pouze na základě dohody obou smluvních stran písemnými, vzestupně číslovanými dodatky ke smlouvě.
- 6. Smluvní strany se zavazují, že veškeré spory vzniklé v souvislosti s realizací smlouvy budou řešeny smírnou cestou – dohodou. Nedojde-li k dohodě, budou spory řešeny před příslušnými obecnými soudy.
- 7. Zhotovitel bez výhrad souhlasí se zveřejňováním své identifikace a dalších údajů uvedených ve smlouvě včetně ceny díla. Veškerá korespondence mezi smluvními stranami, včetně jejich prohlášení, je ve vztahu ke smlouvě irelevantní, není-li ve smlouvě stanoveno jinak. Veškerá komunikace mezi smluvními stranami bude probíhat prostřednictvím osob oprávněných jednat jménem smluvních stran, kontaktních osob, popř. jimi pověřených pracovníků.

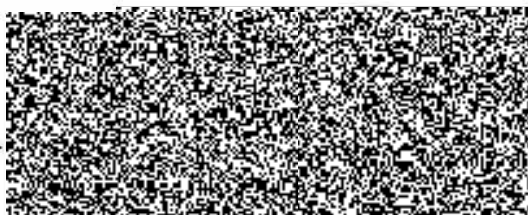
8. Smlouva je vyhotovena ve třech (3) stejnopisech, z nichž dva (2) obdrží objednatel a jeden (1) zhotovitel.
9. Každá ze smluvních stran prohlašuje, že smlouvu uzavírá svobodně a vážně, že považuje obsah smlouvy za určitý a srozumitelný, a že jsou jí známy veškeré skutečnosti, jež jsou pro uzavření smlouvy rozhodující, na důkaz čehož připojují smluvní strany ke smlouvě své podpisy.
10. Smluvní strany souhlasí se zveřejněním smlouvy v registru smluv dle zákona o registru smluv, přičemž zhotovitel prohlašuje, že žádná část smlouvy není obchodním tajemstvím ve smyslu § 504 občanského zákoníku. Zveřejnění smlouvy provede objednatel.
11. Nastanou-li u některé ze stran skutečnosti bránící řádnému plnění smlouvy, je povinna to ihned, bez zbytečného odkladu oznámit druhé straně a vyvolat jednání zástupců oprávněných k podpisu smlouvy.
12. Obě strany prohlašují, že došlo k dohodě v celém rozsahu smlouvy.
13. Nedílnou součástí smlouvy je příloha č. 1 – Nabídka zhotovitele

V Olomouci dne 03-07-2020

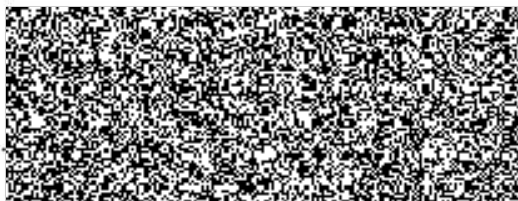


Za objednatele:

Za zhotovitele:



pověřen řízením ekonomického odboru





ová nabídka

k č. j. KRPM-36729-7/ČJ-2020-1400MN

JID: PCR14ETRpo52519899

OOP Lutín, Olomoucká č.p. 138, k.ú. Lutín, par. č. st. 162

	Cena bez DPH	DPH	Cena vč. DPH
ENERGETICKÉ POSOUZENÍ	24 000	0	24 000
PROJEKTOVÁ DOKUMENTACE	133 250	0	133 250
Cena celkem	157250	0	157250

PS Libina, Nádražní č.p. 740, k.ú. Horní Libina, par. č. st. 671

	Cena bez DPH	DPH	Cena vč. DPH
ENERGETICKÉ POSOUZENÍ	24 000	0	24 000
PROJEKTOVÁ DOKUMENTACE	133 250	0	133 250
Cena celkem	157250	0	157250

PS Moravský Beroun, Nádražní č.p. 134, k.ú. Moravský Beroun, par. č. 1167

	Cena bez DPH	DPH	Cena vč. DPH
ENERGETICKÉ POSOUZENÍ	24 000	0	24 000
PROJEKTOVÁ DOKUMENTACE	133 250	0	133 250
Cena celkem	157250	0	157250

OOP Zlaté Hory, Bezručova č.p. 614, k.ú. Zlaté Hory, par. č. 1483

	Cena bez DPH	DPH	Cena vč. DPH
ENERGETICKÉ POSOUZENÍ	24 000	0	24 000
PROJEKTOVÁ DOKUMENTACE	133 250	0	133 250
Cena celkem	157250	0	157250

Cena celkem za dílo

Cena bez DPH	DPH	Cena vč. DPH
629000	0	629000



