



EVROPSKÁ UNIE
Evropský fond pro regionální rozvoj
Integrovaný regionální operační program



MINISTERSTVO
PRO MÍSTNÍ
ROZVOJ ČR

Smlouva o dílo

I.

Smluvní strany

Nemocnice Prachatice, a.s.

společnost zapsaná v obchodním rejstříku vedeném Krajským soudem v Českých Budějovicích pod sp. zn. B 1461

se sídlem: Nebahovská 1015, 38301 Prachatice

IČO: 260 95 165

DIČ: CZ699005400

jednající: Ing. Michal Čarvaš, MBA, předseda představenstva
a MUDr. František Stráský, člen představenstva

na straně jedné (dále jen „**Objednatel**“)

a

STAPRO s. r. o.

společnost zapsaná v obchodním rejstříku vedeném Krajským soudem v Hradci Králové pod sp. zn. C 148

se sídlem: Pernštýnské náměstí 51, 530 02 Pardubice

IČO: 13583531

DIČ: CZ699004728

jednající: Ing. Leoš Raibr, jednatel společnosti

číslo účtu: 271810793/0300

banka: ČSOB a.s., pobočka Pardubice

na straně druhé (dále jen „**Zhotovitel**“)

Objednatel a Zhotovitel dále také jako „**smluvní strany**“ nebo jednotlivě jako „**smluvní strana**“

tímto uzavírají tuto smlouvu o dílo v souladu s § 2586 a následující a § 2623 a následující zákona č. 89/2012 Sb., občanský zákoník, v platném a účinném znění (dále jen „**občanský zákoník**“), jako výsledek zadávacího řízení – Modernizace NIS, rozšíření o moduly s podporou eHealth v Nemocnice Prachatice, a.s. (dále jen „**veřejná zakázka**“).

Tento projekt je spolufinancován z prostředků Evropské unie, Evropského fondu pro regionální rozvoj prostřednictvím Integrovaného regionálního operačního programu.

II.

Základní ustanovení

1. Smluvní strany prohlašují, že údaje uvedené ve smlouvě a taktéž oprávnění k podnikání jsou v souladu s právní skutečností v době uzavření smlouvy. Smluvní strany se zavazují, že změny dotčených údajů oznámí bez prodlení druhé smluvní straně. Strany dále prohlašují, že osoby podepisující smlouvu jsou k tomuto úkonu oprávněny.
2. Zhotovitel provede Dílo s potřebnou péčí, v ujednaném čase a obstará vše, co je k provedení Díla potřeba.

III.

Předmět smlouvy

1. Předmětem této smlouvy je dodat objednateli dílo (dále jen „dílo“) spočívající v realizaci řešení v rámci projektu Modernizace NIS, rozšíření o moduly s podporou eHealth v Nemocnici Prachatice, a.s., a to dle specifikace uvedené v příloze č. 1 této smlouvy o dílo, která tvoří nedílnou součást této smlouvy.
2. Předmět smlouvy bude realizován v souladu s ustanoveními této smlouvy, se zadávacími podmínkami a s nabídkou podanou zhotovitelem k veřejné zakázce citované v čl. I této smlouvy a dále Technickými požadavky zadavatele (příloha č. 1 této smlouvy).
3. Zhotovitel se zavazuje provést Dílo tak, aby odpovídalo Technickým požadavkům uvedeným v příloze č. 1 této smlouvy. Je-li pro řádné dokončení Díla dle Technických požadavků potřeba provést činnosti nevyjmenované v Technických požadavcích, je Zhotovitel povinen takové činnosti provést a na svůj náklad obstarat a použít k řádnému dokončení Díla bez nároku na zvýšení ceny za Dílo a prodloužení termínu dokončení díla.
4. Objednatel se zavazuje dílo převzít, je-li dílo dokončeno a je-li předvedena jeho způsobilost sloužit svému účelu.
5. Zhotovitel provede dílo vlastním jménem, na vlastní odpovědnost a na své nebezpečí.
6. Smluvní strany prohlašují, že předmět smlouvy není plněním nemožným a že smlouvu uzavírají po pečlivém zvážení všech možných důsledků.

IV.

Nabytí vlastnického práva

1. Vlastnické právo k dílu nabývá Objednatel převzetím díla. Smluvní strany se dohodly na vyloučení § 2609 OZ a Zhotovitel není oprávněn dílo nebo jeho část svépomocně prodat třetí osobě.
2. Objednatel uznává, že autorská práva a práva průmyslového vlastnictví k předanému software, zahrnující zejména počítačové programy nebo SW moduly, náleží Zhotoviteli, případně výrobci, nebo k nim má Zhotovitel právo užívání na základě licence poskytnuté třetí stranou, která je nositelem autorského, nebo průmyslového práva.
3. Zhotovitel poskytuje Objednateli v ceně plnění nevýhradní a časově neomezené právo k užití předaného software.
4. Zhotovitel poskytuje Objednateli příslušný počet licencí či počet licencí na zařízení, který je přesně specifikován v příslušné technické specifikaci.

V.

Termín a místo plnění díla

1. Zhotovitel se zavazuje zrealizovat dílo do 150 pracovních dnů od nabytí účinnosti této smlouvy.
2. Podrobný harmonogram plnění je uveden v Příloze č. 2.
3. Objednatel je povinen Zhotoviteli vytvořit podmínky dle čl. VII. této smlouvy pro zahájení prací do 1 týdne od nabytí účinnosti této smlouvy.
4. Místem plnění je sídlo objednatele, nevyplývá-li z povahy plnění něco jiného.

VI.

Cena díla a platební podmínky

1. Cena díla je sjednána jako nejvýše přípustná, včetně všech nákladů souvisejících s plněním díla. Cenu je možné překročit pouze v souvislosti se změnou daňových předpisů týkající se DPH. Zhotovitel přebírá ve smyslu § 2620 odst. 2 OZ nebezpečí změny okolností.

Mobilní vizita NABÍDKOVÁ CENA BEZ DPH	498 878,00 Kč
Elektronická zdravotnická dokumentace pacientů NABÍDKOVÁ CENA BEZ DPH	1 708 595,00 Kč
Sdílení zdravotnické dokumentace se ZS Jihočeského kraje a ostatními zdravotnickými zařízeními NABÍDKOVÁ CENA BEZ DPH	489 401,00 Kč
Elektronická dokumentace v laboratorních provozech NABÍDKOVÁ CENA BEZ DPH	259 100,00 Kč
Lékové workflow NABÍDKOVÁ CENA BEZ DPH	1 210 686,00 Kč
Elektronická ošetrovatelská dokumentace NABÍDKOVÁ CENA BEZ DPH	500 346,00 Kč
eNeschopenka NABÍDKOVÁ CENA BEZ DPH	76 288,00 Kč

CENA CELKEM BEZ DPH	4 743 294,00 Kč
DPH CELKEM	996 091,74 Kč
CENA CELKEM VČETNĚ DPH	5 739 385,74 Kč

slovy:

CENA CELKEM BEZ DPH	(čtyři miliony sedm set čtyřicet tři tisíc dvě stě devadesát čtyři korun českých)
DPH CELKEM	(devět set devadesát šest tisíc devadesát jedna korun českých sedmdesát čtyři haléřů)
CENA CELKEM VČETNĚ DPH	(pět milionů sedm set třicet devět tisíc tři sta osmdesát pět korun českých sedmdesát čtyři haléřů)

2. Po realizaci a převzetí díla a podpisu předávacího protokolu bude vystaven daňový doklad na cenu za realizaci díla (včetně DPH).
3. Cena za realizaci díla bude Objednatel uhradena na základě daňového dokladu – faktury, vystaveného Zhotovitelem. Zhotovitel je povinen vystavit fakturu do 5 pracovních dnů po předání díla, přičemž splatnost je stanovena na 30 kalendářních dnů od doručení faktury Objednateli. Zhotovitel odešle daňový doklad Objednateli nejpozději následující pracovní den po vystavení daňového dokladu.
4. Všechny faktury musí splňovat všechny náležitosti požadované zákonem č. 235/2004 Sb., o dani z přidané hodnoty, ve znění pozdějších předpisů účinných v době fakturace.
5. Faktura musí obsahovat tyto údaje: název VZ „Modernizace NIS, rozšíření o moduly s podporou eHealth v Nemocnice Prachatice, a.s.“ a číslo projektu: CZ.06.3.05/0.0/0.0/16_034/0006065.

6. Nebude-li faktura obsahovat stanovené náležitosti, nebo v ní nebudou správně uvedené údaje dle smlouvy, je Objednatel oprávněn ji vrátit ve lhůtě splatnosti. V takovém případě se přeruší běh lhůty splatnosti a nová lhůta splatnosti počne běžet doručením opravené faktury Objednateli.
7. Objednatel neposkytuje zálohy.
8. Platební styk se děje zásadně bezhotovostně, bankovními převody.

VII.

Práva a povinnosti Objednatele

1. Objednatel je povinen zajistit Zhotoviteli přístup do dotčených prostor instalace v pracovní době včetně vjezdu do areálu nebo parkování před ním.
2. Objednatel je povinen zabezpečit, aby činnost Zhotovitele nebyla rušena nebo omezována právy třetích osob, pokud taková existují.
3. Objednatel je povinen seznámit před započítáním díla odpovědného zástupce Zhotovitele s vnitřními předpisy jako je bezpečnost práce, pohyb osob po objektech apod. a případně zabezpečí zdarma proškolení montážních pracovníků Zhotovitele před zahájením prací. V případě, že tak Objednatel neučiní, nenese Zhotovitel za případně vzniklé škody odpovědnost.
4. Objednatel souhlasí s tím, že pokud nezajistí v dohodnutých lhůtách součinnost dle této smlouvy, je Zhotovitel oprávněn přerušit práce na předmětu díla a posunout příslušné termíny plnění o dobu prodlení Objednatele, aniž by tímto z jeho strany došlo k porušení povinností dle této smlouvy.
5. V případě, že v průběhu plnění této smlouvy dojde ke změně pravidel publicity dle „Obecných pravidel pro žadatele a příjemce“, je Objednatel povinen o této skutečnosti Zhotovitele bezodkladně informovat.

VIII.

Práva a povinnosti Zhotovitele

1. Zhotovitel je povinen udržovat převzaté stanoviště pro plnění díla v prostorách Objednatele (resp. jeho převzatou část) v trvale dobrém stavu, průběžně odstraňovat všechny odpady a dodržovat bezpečnostní a požární předpisy a předpisy o ochraně životního prostředí.
2. Zhotovitel se zavazuje pro případ, že se dostane do kontaktu s osobními údaji, zachovávat naprostou mlčenlivost, a to i po ukončení plnění této smlouvy, v případě jejího zrušení, odstoupení od ní či její výpovědi.
3. Zhotovitel se zavazuje ochraňovat veškeré informace získané v průběhu provádění díla tak, že tyto informace nebude dále rozšiřovat nebo reprodukovat a nezpřístupní je třetí straně.
4. Zhotovitel je povinen uchovávat veškerou dokumentaci související s realizací projektu včetně účetních dokladů minimálně do konce roku 2028. Pokud je v českých právních předpisech stanovena lhůta delší, musí být použita pro úschovu delší lhůta.
5. Zhotovitel se zavazuje, že veškeré účetní doklady vztahující se k plnění této smlouvy budou obsahovat informaci, že se jedná o projekt IROP a budou označeny registračním číslem projektu CZ.06.3.05/0.0/0.0/16_034/0006065.
6. Zhotovitel a jeho poddodavatelé jsou povinni všechny písemné výstupy (dokumenty, protokoly atd.) vztahujících se k dílu označit na titulní straně registračním číslem projektu a logem IROP, EU, MMR a Objednatele, tak jak jsou v záhlaví této smlouvy.
7. Zhotovitel je povinen minimálně do konce roku 2028 poskytovat požadované informace a dokumentaci související s realizací projektu zaměstnancům nebo zmocněncům pověřených orgánů (CRR ČR, MMR ČR, MF ČR, Evropské komise, Evropského účetního dvora, Nejvyššího kontrolního úřadu, příslušného orgánu finanční správy a dalších oprávněných orgánů státní správy) a je povinen vytvořit výše uvedeným osobám podmínky k provedení kontroly vztahující se k realizaci projektu a poskytnout jim při provádění kontroly součinnost.

8. Zhotovitel bere na vědomí, že dle § 2 písm. e) zákona č. 320/2001 Sb., o finanční kontrole ve veřejné správě, ve znění pozdějších předpisů, je osobou povinnou spolupůsobit při výkonu finanční kontroly a zavazuje se, že umožní provedení kontroly, bude s kontrolními orgány spolupracovat a poskytne kontrolou vyžadované doklady.
9. Zhotovitel je po celou dobu trvání této smlouvy povinen mít uzavřenou pojistnou smlouvu, jejímž předmětem bude pojištění odpovědnosti za škodu způsobenou třetí osobě, a to s minimálním limitem pojistného plnění ve výši 1.000.000,- Kč.
10. Zhotovitel je oprávněn změnit poddodavatele, pomocí něhož prokázal část splnění kvalifikace v rámci zadávacího řízení, na základě něhož byla uzavřena tato smlouva, jen z vážných objektivních důvodů a s předchozím písemným souhlasem Objednatele, přičemž nový poddodavatel musí Objednateli prokázat kvalifikaci ve stejném či větším rozsahu, který původní poddodavatel prokázal za Zhotovitele. Poddodavatelské schéma tvoří přílohu č. 3 této smlouvy o dílo a je její nedílnou součástí.
11. Zhotovitel je povinen se řídit pokyny Objednatele při provádění díla a platnou bezpečnostní politikou Objednatele, s níž Objednatel seznámí Zhotovitele bezprostředně po nabytí účinnosti této smlouvy.
12. Předmět díla bude možné také realizovat prostřednictvím vzdáleného přístupu do datové sítě Objednatele protokolem TCP/IP, a to v souladu s pravidly definovanými v platné bezpečnostní politice Objednatele.

IX.

Odpovědné osoby smluvních stran

1. Smluvní strany se dohodly, že:
 - odpovědná osoba objednatel pro technická jednání v rámci této smlouvy je pan Jan Švík, [REDACTED]
 - odpovědná osoba zhotovitele oprávněná pro věcná jednání v rámci této smlouvy je Mgr. Ivo Panchártek, [REDACTED]
2. Seznam osob, které se budou podílet na plnění předmětu smlouvy na straně zhotovitele: technik – specialista IT Ing. Aleš Schejbal, [REDACTED]
3. Osoby uvedené v předchozím odstavci, které se budou podílet na plnění předmětu smlouvy, mohou být po podpisu smlouvy změněny pouze s písemným souhlasem objednatel.

X.

Předání díla

1. Objednatel je povinen zúčastnit se převzetí díla na základě písemné výzvy zaslané Zhotovitelem nejméně tři pracovní dny předem.
2. K převzetí díla bude vyzvána odpovědná osoba Objednatele, která je uvedena v čl. IX této smlouvy.
3. Předání a převzetí díla bude provedeno na základě podepsaného předávacího protokolu, ve kterém budou uvedeny výsledky splnění této smlouvy, včetně dodávky technické dokumentace skutečného provedení díla a protokol o úspěšném provedení akceptačních testů.
4. Předávací protokol musí obsahovat údaje, ze kterých musí být možno ověřit soulad poskytnutých dodávek a služeb se zadávací dokumentací této Veřejné zakázky a s touto smlouvou.
5. Drobné vady a nedodělky, které nebrání řádnému užívání díla jako celku, budou uvedeny v předávacím protokolu spolu s dohodnutým způsobem a termínem jejich odstranění. Takovéto vady a nedodělky nejsou důvodem k odmítnutí převzetí a zaplacení díla Objednatel. V případě nedodržení dohodnutého termínu k odstranění těchto vad a nedodělků ze strany Zhotovitele bude ve věci smluvních pokut postupováno dle čl. XII. této smlouvy.
6. Zhotovitel předá Objednateli prohlášení, že dodaný předmět díla je registrován a byl zakoupen pro Objednatele jako koncového zákazníka, a že byl dodán prostřednictvím oficiálního obchodního kanálu v České republice. Po předání dodávky musí Zhotovitel umožnit Objednateli provedení kontroly servisního zajištění přes portály výrobců předmětu díla.

XI.

Akceptační testy

Akceptační testy díla budou probíhat dle požadavků v rozsahu podle technické specifikace a zadávací dokumentace předmětné veřejné zakázky.

XII.

Prodlení a sankce

1. V případě prodlení Zhotovitele s plněním díla nebo v případě neodstranění drobných vad a nedodělků v termínu dle předávacího protokolu je povinen zaplatit Objednateli smluvní pokutu ve výši 0,01 % z celkové ceny díla za každý den prodlení.
2. Pro případ prodlení Objednatele se zaplacením smlouvené ceny na základě důvodně a řádně vystaveného účetního dokladu ve lhůtě jeho splatnosti je Zhotovitel oprávněn žádat po Objednateli zaplacení úroků z prodlení a nákladů spojených s uplatněním pohledávky dle nařízení vlády č. 351/2013 Sb.
3. Maximální souhrnná výše všech smluvních pokut dle smlouvy je omezena na částku ve výši ceny díla. Tím není dotčen ani omezen nárok na náhradu vzniklé škody.
4. Výše smluvních pokut je vzhledem k předmětu díla považována oběma smluvními stranami za přiměřenou. Smluvní pokuta je splatná do 30 dnů od doručení jejího vyúčtování.

XIII.

Odstoupení od smlouvy

1. Od této smlouvy může odstoupit kterákoliv smluvní strana, pokud lze prokazatelně zjistit porušení této smlouvy druhou smluvní stranou podstatným způsobem. Nejdříve však musí druhou stranu vyzvat písemně k odstranění podstatného porušení smlouvy, které musí být provedeno do 7 pracovních dnů od doručení této výzvy. Pokud druhá strana do tohoto termínu podstatné porušení této smlouvy neodstraní, nastávají právní účinky odstoupení od smlouvy dnem doručení písemného oznámení o odstoupení.
2. Porušením této smlouvy podstatným způsobem se rozumí zejména:
 - a) prodlení Zhotovitele se splněním termínu realizace díla delším než 20 kalendářních dnů,
 - b) nesplnění kvalitativních ukazatelů Zhotovitelem, zejména pak vadné provádění díla, kdy zjištěné vady ohrožují bezpečnost informací nebo jakost či užitnou hodnotu budoucího díla,
 - c) provádění prací Zhotovitelem v rozporu s touto smlouvou, právními předpisy či platnými ČSN,
 - d) prodlení se zaplacením oprávněné ceny díla Objednatelem delším než 20 kalendářních dnů.
3. Pokud před dokončením díla dojde k odstoupení od smlouvy, provede nezávislý znalecký subjekt ocenění soupisů provedených prací a na základě tohoto ocenění bude provedeno vzájemné finanční vyrovnání.
4. Odstoupení od smlouvy se nedotýká nároku na náhradu škody či smluvní pokuty. Odstoupení od smlouvy se rovněž nedotýká ujednání, která mají vzhledem ke své povaze zavazovat smluvní strany i po odstoupení od smlouvy, zejména ujednání o způsobu řešení sporů.
5. V případě odstoupení od smlouvy má Objednatel právo pokračovat v provozu díla, a to buď samostatně, nebo s jiným Zhotovitelem.
6. Zhotovitel se zavazuje v případě odstoupení od smlouvy splnit tyto povinnosti:
 - a) vytvořit Exit plán, který bude obsahovat postup pro předání díla novému Zhotoviteli nebo Objednateli;
 - b) připravit a předat dílo novému Zhotoviteli nebo Objednateli;
 - c) poskytnout požadovanou součinnost v souvislosti s předáním podpory a provozu díla novému Zhotoviteli nebo Objednateli;

- d) řádně předat data, včetně dat doplňkových či souvisejících novému Zhotoviteli nebo Objednateli;
- e) poskytnout informace nezbytné k převzetí díla novému Zhotoviteli nebo Objednateli;
- f) poskytnout novému Zhotoviteli nebo Objednateli veškeré relevantní dokumentace k podpoře provozu, k rozvoji a ke všem datovým strukturám (modely, nastavení a další) v aktuálním stavu díla.
- g) předat novému Zhotoviteli nebo Objednateli seznam hlavních výrobců technologií díla s uvedením dodavatelů (v České republice) pro implementaci a následnou podporu provozu díla.

XIV.

Záruka na zboží, vady a reklamace zboží

1. Zhotovitel poskytuje na dílo záruku v délce 24 měsíců, když běh této lhůty začne plynout dnem následujícím po dni protokolárního převzetí díla.
2. Záruka na dílo bude realizována Zhotovitelem, případně prostřednictvím odpovídajícího servisního kanálu výrobce.
3. Zhotovitel odpovídá za vady, které mělo dílo v době podpisu předávacího protokolu, i když se vada stala zjevnou až později, a dále za vady vzniklé v průběhu záruční doby.
4. Po dobu trvání záruky bude mít dílo vlastnosti touto smlouvou sjednané, právními předpisy a technickými normami požadované nebo obvyklé s ohledem na účel užívání.
5. Objednatel je povinen případný výskyt závady v záruční době oznámit Zhotoviteli písemně na linku zákaznické podpory uvedené v čl. XIII odst. 5 této smlouvy.
6. V případě výskytu vady na díle v záruční době je Zhotovitel povinen tuto bezplatně odstranit.
7. Objednatel je oprávněn reklamovat ve výše uvedené záruční době vady díla u Zhotovitele, a to písemnou formou. V reklamaci musí být popsána vada díla, nebo alespoň způsob, jakým se projevuje a určen nárok Objednatele z vady díla, případně požadavek na způsob odstranění vad díla, a to včetně termínu pro odstranění vad díla Zhotovitelem. Objednatel má právo volby způsobu odstranění důsledku vadného plnění, tuto volbu může měnit i bez souhlasu Zhotovitele.
8. Po dobu od nahlášení vady díla Objednatelem Zhotoviteli až do řádného odstranění vady díla Zhotovitelem neběží záruční doba s tím, že doba přerušení běhu záruční lhůty bude počítána na celé dny a bude brán v úvahu každý započatý kalendářní den.

XV.

Doložka o řešení případných sporů mezi smluvními stranami

1. V případě vzniku sporu mezi smluvními stranami ta smluvní strana, která se bude cítit poškozena na svých právech má právo navrhnout druhé smluvní straně „jednání o smíru“. Současně s návrhem jednání o smíru předloží druhé smluvní straně - návrhy a důkazy včetně fotokopíí listin potvrzující její tvrzení a návrh na konečné řešení.
2. Pokud nedojdou smluvní strany k dohodě do 30 dnů od předložení návrhu na jednání o smíru, bude spor řešen prostřednictvím místně příslušného soudu podle sídla objednatele.

XVI.

Závěrečná ustanovení

1. Smluvní strany se dohodly, že veškeré sporné záležitosti týkající se závazků z této smlouvy budou řešeny především dohodou.
2. Zhotovitel prohlašuje, že je odborně způsobilý pro veškeré činnosti, které jsou předmětem této smlouvy, že má všechna potřebná oprávnění nezbytná pro řádné provedení kompletního díla, že disponuje takovými kapacitami a odbornými znalostmi, které jsou k provedení díla nezbytné a že je dílo v daném rozsahu, čase a místě realizovatelné.
3. Zhotovitel není oprávněn převést bez písemného souhlasu Objednatele svá práva a závazky, vyplývající z této smlouvy na třetí osobu.

6. Případná nevykutitelnost nebo neplatnost kteréhokoli článku, odstavce, nebo ustanovení této smlouvy nemá vliv na vnutitelnost nebo platnost ostatních ustanovení této smlouvy. V případě, že by jakýkoli takovýto článek, odstavec nebo ustanovení mělo z jakéhokoli důvodu pozbyt platnosti (zejména z důvodu rozporu s aplikovatelnými zákony a ostatními právními normami), provedou smluvní strany konzultace a dohodnou se na právně přijatelném způsobu provedení záměrů obsažených v té části smlouvy, jež pozbyla platnosti.
7. Pro výklad této smlouvy je rovněž závazné znění zadávacích podmínek k Veřejné zakázce, včetně všech jejich příloh, na základě které je plnění dle této smlouvy realizováno.
8. Jestliže ze zadávací dokumentace nebo nabídky Zhotovitele vyplývají Zhotoviteli povinnosti vztahující se k realizaci předmětu této smlouvy, avšak tyto povinnosti nejsou výslovně v této smlouvě uvedeny, smluvní strany se pro tento případ dohodly, že i tyto povinnosti Zhotovitele jsou součástí obsahu závazkového vztahu založeného touto smlouvou a Zhotovitel je povinen je dodržet.
9. Účastníci se zavazují zachovávat mlčenlivost o technických a obchodních informacích druhé strany, které se dozvěděli v souvislosti s plněním dle této smlouvy.
10. Objednatel je povinným subjektem dle zákona č. 340/2015 Sb., o registru smluv (dále jen "zákon o registru smluv"). Zhotovitel bere na vědomí a výslovně souhlasí s tím, že tato smlouva včetně všech jejich změn a dodatků, podléhá uveřejnění v Registru smluv (informační systém veřejné správy, jehož správcem je Ministerstvo vnitra). Objednatel se zavazuje, že provede uveřejnění této smlouvy včetně všech jejich změn a dodatků dle příslušného zákona o registru smluv.
11. Objednatel zveřejní smlouvu včetně všech jejich změn a dodatků. V případě, že smlouva, příp. dodatek obsahuje utajované informace, obchodní tajemství dle § 504 občanského zákoníku, osobní/citlivé údaje, práva duševního vlastnictví či jiné informace, které nelze poskytnout při postupu podle předpisů upravujících svobodný přístup k informacím (dále jen „chráněné informace“), je zhotovitel povinen nejpozději v den uzavření smlouvy tuto skutečnost sdělit objednateli, tyto informace přesně identifikovat a kvalifikovat právní důvod jejich ochrany. Tyto části smlouvy, příp. dodatku (chráněné informace) pak objednatel nebudou uveřejněny. V opačném případě je zhotovitel seznámen se skutečností, že zveřejnění smlouvy či dodatku v plném znění dle citovaných zákonů se nepovažuje za porušení obchodního tajemství a že smlouva nebo dodatek neobsahuje ani jiné chráněné informace a zhotovitel s jejím zveřejněním výslovně souhlasí.
12. Tato smlouva nabývá platnosti dnem podpisu a účinnosti nejdříve dnem uveřejnění smlouvy v Registru smluv. O této skutečnosti Objednatel zhotovitele uvědomí.
13. Smluvní strany shodně prohlašují, že se řádně seznámili s obsahem této smlouvy, který odpovídá jejich pravé a svobodné vůli, učiněné nikoliv v tísní či za nápadně nevýhodných podmínek a na důkaz toho připojují své podpisy.
14. Nedílnou součástí této smlouvy jsou přílohy:
 - Příloha č. 1 – Technická specifikace předmětu plnění - označená v rámci zadávacího řízení jako příloha P1 Technická specifikace
 - Příloha č. 2 - Podrobný harmonogram plnění
 - Příloha č. 3 – Poddodavatelské schéma

V Prachaticích dne:

V Pardubicích dne:

OBJEDNATEL

ZHOTOVITEL

Ing. Michal Čarvaš
Digitálně podepsal
Ing. Michal Čarvaš
Datum: 2020.06.29
11:35:05 +02'00'

MUDr. František Stráský
Digitálně podepsal
MUDr. František
Stráský
Datum: 2020.06.29
11:32:57 +02'00'

Leoš Raibr
Digitálně podepsal Leoš
Raibr
Datum: 2020.06.26
15:23:47 +02'00'

.....
Ing. Michal Čarvaš, MBA
předseda představenstva

.....
Ing. Leoš Raibr
jednatel společnosti STAPRO s. r. o.

MUDr. František Stráský
člen představenstva

Nemocnice Prachatice, a.s.

Příloha č. 1 – Technická specifikace předmětu plnění



PODROBNÁ TECHNICKÁ SPECIFIKACE

veřejná zakázka na dodávky zadávaná v nadlimitním otevřeném řízení podle § 56 zákona
č. 134/2016 Sb., o zadávání veřejných zakázek, v platném znění

Modernizace NIS, rozšíření o moduly s podporou eHealth v Nemocnice Prachatice, a.s.

Zadavatel:	Nemocnice Prachatice, a.s.	IČO:	260 95 165
Spisová značka:	B 1461 vedená u Krajského soudu v Českých Budějovicích		
Sídlo:	Nebahovská 1015, 38301 Prachatice		
Zastoupený:	Ing. Michalem Čarvašem, MBA, předsedou představenstva MUDr. Františkem Stráským, členem představenstva		

POUŽITÉ ZKRATKY

NPT	–	Nemocnice Prachatice, a.s.
NIS	–	Nemocniční informační systém FONS Akord
LIS	–	Laboratorní informační systém FONS OpenLims
EZD	–	Elektronická zdravotnická dokumentace
OKB-H	–	Oddělení klinické biochemie a hematologie
OKBTS	–	Transfuzní služba OKB
OLM	–	Oddělení lékařské mikrobiologie
SW	–	Softwarové vybavení
HW	–	Hardwarové vybavení

SOUHRN POŽADAVKŮ

Předmět plnění veřejné zakázky Modernizace NIS, rozšíření o moduly s podporou eHealth v Nemocnici Prachatice, a.s. bude spočívat z dodávky potřebného SW a HW vybavení, instalačních a konfiguračních prací a dalších služeb souvisejících s implementací (projektové řízení, školení, uživatelské příručky, ...), jehož výsledkem bude

- zavedení tzv. Mobilní vizity
- zavedení elektronické zdravotnické dokumentace pacientů
- sdílení zdravotnické dokumentace se ZZS Jihočeského kraje a s ostatními zdravotnickými zařízeními
- zavedení Elektronické dokumentace v laboratorních provozech
- zavedení Lékového workflow
- zavedení Ošetřovatelské dokumentace
- zavedení eNeschopenky

Veřejná zakázka je vypsána na základě projektu Modernizace NIS, rozšíření o moduly s podporou eHealth v Nemocnici Prachatice, a.s., který byl spolu s žádostí o financování podán a schválen v rámci Integrovaného regionálního programu, výzvy č. 26 - eGovernment I.



V rámci plnění této veřejné zakázky je tedy požadováno pro celý předmět plnění také zajištění záruky v délce 24 měsíců a garance servisní podpory minimálně 5 let (doba udržitelnosti projektu) od předání a akceptace předmětu plnění této veřejné zakázky.

Jednotlivé části předmětu plnění s uvedením podrobné specifikace jsou popsány níže.

Mobilní vizita

POPIS ŘEŠENÍ: Lékař na vizitu nenese papírovou dokumentaci pacienta, ale tablet s webovou aplikací propojenou s NIS. Zde má všechny potřebné informace, které potřebuje u lůžka pacienta - umístění pacienta (pokoj, lůžko) administrativní údaje pacienta, jeho anamnézy, diagnózy, laboratorní výsledky, zprávy z konzilií, žádanky, operační protokoly, přehled o aktuální medikaci a její historii. Možnost zadat či změnit předepsané léky, včetně infúzí, možnost zápisu denního dekurzu.

POŽADOVANÉ PARAMETRY:

- Veškerá pořízená data pomocí dotykového zařízení budou ukládána přímo do dokumentace pacienta a budou tedy okamžitě přístupná pro další personál pracující v NIS.
- Požadavek je na webovou aplikaci, která je nezávislá na platformě, tzn. běžící na Android, iOS, MS Windows.
- Při vizitě u lůžka pacienta bude mít lékař k dispozici minimálně administrativní údaje pacienta včetně umístění (pokoj, lůžko), jeho anamnézy, diagnózy, laboratorní výsledky, zprávy z konzilií, operační protokoly, popisy RTG.
- V rámci řešení bude nejen náhled na aktuální medikace a jejich historii, ale i aktivní zadávání či změna ordinovaných léků, infúzí za podpory databáze lékových interakcí, denní dekurz vizity.
- Systém umožní vložení multimediálního souboru (fotky, krátkého videa, zvukového záznamu) přímo z dotykového zařízení do dokumentace pacienta a to přímo při provádění vizity.
- Přístup do aplikace bude chráněn autentifikací uživatele.
- Systém umožní přizpůsobení zobrazovaného obsahu různým velikostem a orientacím dotykových zařízení a aktivní používání obvyklých gest pro jejich ovládání
- Implementace modulu a 100 uživatelských licencí včetně základního školení správy systému a 10 klíčových uživatelů v potřebném rozsahu.

POŽADOVANÝ SW A HW

- SW modul pro zavedení mobilní vizity, implementace a integrace s NIS, 100 ks licencí koncových uživatelů sw mobilní vizita

Elektronická zdravotnická dokumentace pacientů

POPIS ŘEŠENÍ: Předmětem plnění této části veřejné zakázky bude zavedení elektronické zdravotnické dokumentace pacientů zadavatele.

Zavedením EZD pacientů nebude nutné nálezy, chorobopisy a další dokumentaci tisknout. Vedení, uchování a skartace dokumentace tak bude možné i pouze v elektronické podobě, a to zejména v rámci nemocnice.

V rámci plnění této části veřejné zakázky dojde také k vybudování důvěryhodného dlouhodobého elektronického archivu, který bude zajišťovat řešení archivace a následné skartační řízení nad



archivovanou zdravotnickou dokumentací včetně výměny informací s NIS. Vybudované úložiště musí být koncipováno pro možnost jeho využití při následném rozšiřování EZD na další nemocniční pracoviště.

Dodávané řešení musí splňovat všechny legislativní požadavky kladené na správné vedení EZD, včetně potřeb její dlouhodobé archivace.

Nově implementovaná funkcionalita EZD bude řešena jako nadstavba nad funkcionalitami NIS, stávající funkcionalita NIS budou zachovány v plném rozsahu.

Komponenta pro konverzi do PDF/A bude vytvářet z předaných dat z NIS dokumenty v archivním formátu PDF/A. Tento dokument bude podepsán kvalifikovaným elektronickým podpisem uživatele a odeslán do elektronického archivu. V elektronickém archivu dojde k ověření platnosti kvalifikovaného elektronického podpisu. V případě pozitivního výsledku bude dokument opatřen kvalifikovaným časovým razítkem a uložen do archivu. K dokumentu budou připojena potřebná metadata pro snadné vyhledávání, díky nimž bude také možné automatizovaně spustit skartační proces. V případě, že systém vyhodnotí elektronický podpis jako neplatný, bude vrácena do NIS informace o neplatnosti podpisu v podobě požadavku na založení nového záznamu s platným kvalifikovaným elektronickým podpisem.

Elektronický archiv bude vracet do NIS přidělený identifikátor dokumentu a informaci, zda byl dokument v pořádku zarchivován a umístění, kde je uložen. Tyto informace budou využity v NIS k možnosti zobrazení archivovaného PDF/A dokumentu. Dokument nebude možné z archivu smazat, dokud nevyprší jeho skartační lhůta. Přístup k archivovaným dokumentům v elektronickém archivu bude řízen přístupovými oprávněními převzatými z NIS.

Elektronický archiv musí zajišťovat dlouhodobou péči o elektronické dokumenty, díky níž bude zachována i dlouhodobá ověřitelnost platnosti kvalifikovaných elektronických podpisů. Systém bude automaticky hlídat platnost systémového certifikátu časového razítka, před jeho expirací automaticky ověří integritu dokumentu, přibalí CRL certifikačních autorit, kořenové certifikáty a informace o ověření, přidá aktuální kvalifikované časové razítko a znovu uloží do archivu. Tento proces bude opakován vždy před uplynutím expirace systémového certifikátu časového razítka po neomezeně dlouhou dobu, dokud není dokument ze služby vyňat či smazán v rámci skartačního řízení.

Systém elektronického archivu bude automaticky vyhodnocovat skartační lhůty v uložených dokumentech. Po uplynutí skartační lhůty vygeneruje seznam příslušných dokumentů, které nabídne oprávněnému uživateli ke skartaci. Uživatel bude moci dokumenty smazat nebo jim prodloužit skartační lhůtu. Skartační protokol bude automaticky uchováván.

Řešení bude zajišťovat bezpečnou a dlouhodobou archivaci zdravotnické dokumentace se zachováním všech legislativních parametrů pro vedení zdravotnické dokumentace pouze v elektronické podobě.

Elektronický podpis dokumentů bude proveden pomocí kvalifikovaných certifikátů pro elektronický podpis uložených na kvalifikovaných prostředcích pro vytváření elektronického podpisu, které splňují nařízení eIDAS a Zákon č. 297/2016, o službách vytvářejících důvěru pro elektronické transakce, kterými jsou uživatelé již vybaveni v rámci zavedení eReceptu. Tyto kvalifikované certifikáty tedy nebudou součástí dodávky.

V rámci integrace nových funkcionalit s NIS je požadováno, aby proces vytváření EZD probíhal bez, případně s minimální potřebou interakce uživatelů, a aby dokumenty uložené ve formě PDF/A



dokumentů v důvěryhodném dlouhodobém elektronickém archivu byly pro uživatele pracující v NIS snadno přístupné, tj. všude, kde lze v NIS zobrazit stávající dokumentaci, bude možné snadným způsobem zobrazit i dokumentaci v podobě PDF/A dokumentu uloženém v důvěryhodném dlouhodobém elektronickém archivu EZD.

POŽADOVANÉ PARAMETRY:

- Nástroj pro sestavení dokumentů ve formátu dokumentace PDF/A, podpora řízení životního cyklu zápisů (podepsání, archivace, stav ověření podpisu a časového razítka, storno, skartace).
- Generování a publikování jednoznačného identifikátoru záznamu do EZD.
- Nástroj pro vytvoření kvalifikovaného elektronického podpisu dle zákona splňující příslušnou technickou normu (PADES), plná integrace s NIS
- Systém musí mít k dispozici funkcionalitu pro EZD v modulech NIS: ambulance, lůžkové oddělení, radiologie, operační sály, rehabilitace
- Přístup k archivovaným dokumentům v elektronickém archivu bude řízen přístupovými oprávněními převzatými z NIS.
- Automatické vynucení elektronického podepsání uzavíraného zápisu elektronické zdravotnické dokumentace elektronickým podpisem uživatele.
- Předávání elektronicky podepsaných dokumentů do elektronického archivu včetně metadat ve formě OAIS SIP pro dlouhodobou archivaci.
- Systém elektronického archivu bude automaticky vyhodnocovat skartační lhůty v uložených dokumentech. Po uplynutí skartační lhůty vygeneruje seznam příslušných dokumentů, které nabídne oprávněnému uživateli ke skartaci. Uživatel bude moci dokumenty smazat nebo jim prodloužit skartační lhůtu. Skartační protokol bude automaticky uchováván.
- Zajištění správy a evidence kvalifikovaných podpisových certifikátů uživatelů a kvalifikovaných prostředků elektronického podepisování.
- Dlouhodobá péče o elektronické dokumenty - dlouhodobá ověřitelnost platnosti kvalifikovaných elektronických podpisů, automatická kontrola platnosti systémového certifikátu časového razítka, před expirací automatické ověření integrity dokumentu, přidání CRL certifikačních autorit, kořenových certifikátů a informace o ověření, přidání aktuálního kvalifikovaného časového razítka
- možnost sdílení elektronické zdravotnické dokumentace s jinými ZZ v rámci ČR
- Nasazení jednoho společného modulu pro celou nemocnici se zaškolením správy systému, klíčových uživatelů a koncových uživatelů. Počet dokumentů, které budou z papírové formy převedeny do elektronicky podepsaných dokumentů, bude stanoven společně při analýze jednotlivých provozů.
- implementace SW modulů, integrace s NIS, zaškolení, dokumentace k SW modulům.

POŽADOVANÝ SW A HW

- SW modul pro zavedení EZD, integrace s NIS, licence bez omezení počtu uživatelů nebo počítačových stanic
- SW – Software pro správu čipových hybridních karet formátu ID-1 registrovaných jako QSCD prostředek s technologií MIFARE a kontaktním čipem
- SW – Nemocniční přihlašovací systém - licence pro 1PC x 170ks
- HW Archivační úložiště typu WORM pro dlouhodobé uchování el. dokumentů, s programově nastavitelnou retenční lhůtou., integrace s NIS, licence
- HW – 170ks Hybridní karta formátu ID-1 registrovaná jako QSCD prostředek s technologií MIFARE a kontaktním čipem
- HW – 90ks čtečka čipových karet ID-1 USB



Sdílení zdravotnické dokumentace se ZZS Jihočeského kraje a ostatními zdravotnickými zařízeními

POPIS ŘEŠENÍ:

Předmětem plnění této části veřejné zakázky bude implementace komunikačního modulu a vybudování komunikačního uzlu, který umožní bezpečné předávání patientských dat mezi nemocnicí a ZZS Jihočeského kraje.

Datový konektor bude poskytovat standardizované vstupní a výstupní rozhraní k datům pacientů uloženým v NIS. Přístup externích systémů k NIS nebude přímý, ale prostřednictvím komunikačního modulu a datového konektoru.

Datový konektor bude podporovat tyto druhy požadavků:

1. Vyžádání urgentních informací o pacientovi
2. Vyžádání lékařské zprávy pacienta
3. Převzetí protokolu z výjezdu ZZS

Výstup patientských dat z NIS bude přes rozhraní datového konektoru na základě požadavku, kdy bude volána služba datového konektoru. Té bude předán standardizovaný datový formát dotazu. Služba vyhodnotí požadavek na data, prostřednictvím interních algoritmů vyhledá požadovaná data, zformátuje je do standardizovaného datového formátu a odešle zpět jako odpověď.

Vstup patientských dat do NIS bude poskytovat rozhraní datového konektoru na základě požadavku na vstup dat, kdy bude zavolána služba datového konektoru. Té bude předán standardizovaný datový formát vstupních dat. Služba vyhodnotí vstupní data a prostřednictvím interních algoritmů zapíše předaná data do příslušných datových struktur NIS.

Implementace datového konektoru pracujícím v národním datovém standardu DASTA a jeho napojení na NIS. Datovým formátem pro dotaz, vstup a výstup dat bude národní datový standard DASTA ve verzi 4. Komunikační rozhraní datového konektoru pro vstup a výstup bude realizováno formou webových služeb SOAP a budou umožňovat komunikaci s externím systémem prostřednictvím transportního protokolu HTTPS.

POŽADOVANÉ PARAMETRY:

- implementace komunikačního modulu a vybudování komunikačního uzlu
- implementace datového konektoru a jeho napojení na NIS
- výstup dat z NIS ve standardizovaném formátu na základě požadavku ve standardizovaném formátu přes datový konektor
- vstup dat do NIS ve standardizovaném formátu na základě požadavku ve standardizovaném formátu přes datový konektor
- implementovaný komunikační modul a datový konektor bude podporovat minimálně tyto druhy požadavků – vyžádání urgentních informací o pacientovi, vyžádání lékařských zpráv pacienta, převzetí protokolu z výjezdu ZZS



- implementace SW komunikačního modulu a vybudování komunikačního uzlu, implementace SW modulu datového konektoru s napojením na NIS, zprovoznění komunikace a výměny dat se ZZS Jihočeského kraje, zaškolení, dodání dokumentace

POŽADOVANÝ SW

- SW komunikačního modulu, licence bez omezení počtu uživatelů nebo počítačových stanic
- SW modul datového konektoru NIS, licence
- External connector MS WIN pro přístup externích uživatelů

Elektronická dokumentace v laboratorních provozech

POPIS ŘEŠENÍ: Předmětem plnění této části veřejné zakázky bude zavedení elektronické dokumentace v laboratorních provozech OKB-H, OKB-TS, OLM pro laboratorní žádanky, laboratorní výsledkové listy a vedení laboratorní hlavní knihy.

Zavedením elektronické dokumentace v laboratorních provozech nebude nutné laboratorní žádanky, výsledkové listy (laboratorní výsledky) a laboratorní hlavní knihu tisknout. Přenos laboratorních žádanek v rámci nemocnice a přenos výsledkových listů zpět žadateli bude možný provést i pouze elektronicky.

Pro ukládání laboratorních výsledkových listů a laboratorní hlavní knihy bude využit důvěryhodný dlouhodobý elektronický archiv, vybudovaný v rámci Zavedení elektronické zdravotnické dokumentace pacientů, který bude zajišťovat řešení archivace a následné skartační řízení nad archivovanou laboratorní dokumentací včetně výměny informací s LIS.

Nově implementované funkcionality elektronické dokumentace v laboratorních provozech budou řešeny jako nadstavba nad stávajícími funkcionalitami LIS/ NIS, stávající funkcionality LIS/ NIS budou zachovány v plném rozsahu.

POPIS POŽADOVANÉHO ŘEŠENÍ

Elektronické žádanky

Pro určení požadovaných vyšetření k dodanému laboratornímu materiálu bude v rámci řešení elektronických laboratorních žádanek implementována SW nadstavba pro rozšíření tisku stávajících identifikačních štítků z NIS, kterými je označen odběrový materiál. Pomocí tiskáren čárových kódů bude na štítky kromě stávajících údajů vytištěn i čárový kód, představující ID kód elektronické žádanky v LIS. To usnadní příjem materiálu v laboratoři a zvýší se bezpečnost při příjmu odběrového materiálu.

Funkce rozšíření tisku identifikačních štítků o tisk čárového kódu bude možné povolit na úrovni počítačové stanice. Na počítačových stanicích, kde bude nakonfigurována funkce tisku identifikačních štítků s čárovým kódem, bude místo tisku papírové žádanky vytištěn automaticky štítek s čárovým kódem na tiskárně čárových kódů. Na všech počítačových stanicích bude i nadále zachována možnost tisku identifikačních štítků bez čárového kódu a tisku papírové laboratorní žádanky.

Elektronické výsledkové listy

Implementovaný SW modul bude z předaných strukturovaných výsledků z LIS generovat elektronické výsledkové listy ve formátu PDF/A, které se dávkově, příp. jednotlivě označí kvalifikovaným elektronickým podpisem nebo kvalifikovanou elektronickou pečetí s profilem PAdES-LTV a volitelně kvalifikovaným časovým razítkem. Elektronické výsledkové listy budou uloženy do důvěryhodného dlouhodobého elektronického archivu s uchováním metadat obsahující informace o uložení



dokumentu na externím archivačním úložišti (datum a čas vytvoření, ID souboru a cesta). Odkaz na PDF/A dokument uložený v důvěryhodném dlouhodobém elektronickém archivu bude odeslán k uložení do LIS/NIS, a umožní snadné zobrazení elektronických výsledkových listů ve formátu PDF/A pro uživatele z prostředí LIS/NIS.

SW modul umožní vedle stávajícího zasílání strukturovaných výsledkových listů ve formátu DASTA i zasílání výsledkových listů ve formátu PDF/A dokumentu externím žadatelům.

Elektronická laboratorní hlavní kniha

Implementovaný SW modul bude z předaných strukturovaných výsledků z LIS generovat elektronickou laboratorní hlavní knihu ve formátu PDF/A s označením kvalifikovaným elektronickým podpisem nebo kvalifikovanou elektronickou pečetí s profilem PAdES-LTV a volitelně kvalifikovaným časovým razítkem. Vygenerovanou hlavní knihu uloží do důvěryhodného dlouhodobého elektronického archivu a zpět vrátí do LIS informaci o uložení dokumentu na externím archivačním úložišti (datum a čas vytvoření, ID souboru a cesta) pro možnost přístupu k tomuto dokumentu.

POŽADOVANÉ PARAMETRY

- využití funkcionalit společného důvěryhodného dlouhodobého elektronického archivu implementovaného v rámci zavedení elektronické zdravotní dokumentace pacientů
- tisk identifikačních štítků pro označení laboratorního materiálu s čárovým kódem, představujícím ID příslušné elektronické žádanky
- generování výsledkových listů a laboratorní hlavní knihy ve formátu PDF/A, označení kvalifikovaným elektronickým podpisem nebo kvalifikovanou elektronickou pečetí s profilem PAdES-LTV a volitelně kvalifikovaným časovým razítkem, uložení do důvěryhodného dlouhodobého elektronického archivu, zajištění skartace
- integrace s LIS/NIS pro předávání dat a zajištění snadného přístupu a zobrazení výsledkových listů a laboratorní hlavní knihy ve formátu PDF/A uložených v elektronickém archivu uživatelům z prostředí LIS/NIS
- možnost rychlejší a bezpečnější distribuce výsledkových listů žadatelům
- rychlejší vyhledávání historických dokumentů laboratoře (výsledkové listy, hlavní kniha)
- možnost sdílení elektronických výsledkových listů ve formátu PDF/A s jinými ZZ v rámci ČR
- implementace SW modulu pro zavedení elektronické dokumentace v laboratorních provozech, integrace s LIS/NIS, zaškolení, dodání dokumentace k SW modulu

POŽADOVANÝ SW

- SW modul pro zavedení elektronické dokumentace v laboratorních provozech, integrace s LIS/NIS, licence bez omezení počtu uživatelů nebo počítačových stanic, licence jak pro NIS Akord tak LIS OpenLIMS
- Systémový certifikát
- Kvalifikovaný prostředek pro vytváření elektronické pečeti dle nařízení eIDAS

Lékové workflow

POPIS ŘEŠENÍ: Předmětem plnění této části veřejné zakázky bude zavedení tzv. lékového workflow v NIS v nemocnici.

Řešení zahrnuje podporu procesu celého lékového řetězce, včetně jeho jednotlivých dílčích procesů. Jedná se o řešení problematiky lékárny, příručních skladů, strukturované medikace a mobilní čtečky.



Lékové workflow využívá informací vedených v nemocničním informačním systému a obsahuje řešení pro příruční sklad, eRecept, strukturované medikace, evidenci podání a spotřeby léků a podporu řízení lékové politiky.

POPIS POŽADOVANÉHO ŘEŠENÍ

Lékař provede ordinaci léčiv strukturovaným zápisem v nemocničním informačním systému a každý ordinovaný lék bude automaticky kontrolován na případné interakce. Ordinance léků bude online zobrazována na mobilních čtečkách. Sestra při podání léku identifikuje pomocí mobilní čtečky pacienta a lék, což povede k eliminaci potencionálních medikačních chyb (záměna léčiva, pacienta nebo lékové formy, nedodržení předepsaných intervalů, nepodání léčiva). Na čtečce se zobrazí aktuální medikace k podání a po načtení kódu z léku označených čárovým kódem je podána medikace. Zdravotnické zařízení tak bude znát konkrétní šarži vydaného léku konkrétnímu pacientovi. Na pozadí se provede vyskladňování léků a další kroky k zajištění celého procesu pohybu léků v organizaci. Pacient bude označen náramkem s čárovým kódem a ordinance medikace bude sestrami podávána přímo u lůžka pacienta

POŽADOVANÉ PARAMETRY

- Zvýšení bezpečnosti léčebného procesu pro pacienta i zdravotnický personál
- Snížení lékových interakcí a tím i snížení rizika a komplikací během léčby pro pacienty
- Funkce slouží pro zadání léků. U léků je možno evidovat, zda jsou ordinovány nebo už podány, případně jejich vysazení
- Lze pracovat s pozitivním listem
- Ordinované léky se pro větší přehlednost zobrazují na časové ose
- Možnost zadání infuzí
- Lze definovat složení infuze a její množství
- Zavedení „komponenty“ pro příruční sklady
- Tvorba žádanek a jejich víceúrovňové schvalování
- Příjem komodit na sklad oddělení
- Výdej komodit do spotřeby
- Nástroje pro uzávěrku skladu a inventuru
- Ordinovaná medikace léků bude online zobrazena na mobilních čtečkách
- Systém umožní sestram při podání léku identifikaci pacienta a léků pomocí mobilní čtečky
- Systém zajistí označení pacienta náramkem s čárovým kódem
- Počet klinických skladů: 20
- Napojení na tyto externí systémy: Mediox – sklad léků v lékárně, připojení z strany Medioxu si zajistí zadavatel vlastním silami

POŽADOVANÝ SW A HW

- SW modul pro zavedení lékového workflow, implementace a integrace NIS, licence v počtu licencí NIS
- HW – 13x Tiskárna patientských identifikačních náramků (USB / NET)
- HW – 13x Sada balení patientských identifikačních náramků (1 sada s obsahem 6 kazet po 200 ks náramků - dospělí)

Elektronická ošetrovatelská dokumentace

POPIS ŘEŠENÍ: Předmětem plnění této části veřejné zakázky bude zavedení tzv. vedení elektronické ošetrovatelské dokumentace v NIS.



Ošetrovatelská dokumentace je vedena v NIS ve strukturované formě. Pacient má v čase jasně nadefinované diagnózy a plán ošetrovatelské péče. Je přesně evidována platnost jednotlivých diagnóz. Je evidováno, jak byly jednotlivé diagnózy hodnoceny v průběhu hospitalizace, což dokumentuje změnu stavu pacienta. Vedení ošetrovatelského plánu elektronicky zajistí evidování všech potřebných údajů pro následné statistické výstupy. Elektronické vedení zároveň znamená i snížení pracnosti sestry při dokumentování změn v plánu a tím i ke snížení chybovosti.

POPIS POŽADOVANÉHO ŘEŠENÍ

Ošetrovatelská dokumentace je vedena elektronickým způsobem. Sdílí společná data s lékařským klinickým systémem. Ošetrovatelská dokumentace je snadno dostupná lékařům, důležité informace jsou přenášeny do ambulantních a propouštěcích zpráv. Celý systém umožňuje snadnější statistické vyhodnocování sledovaných parametrů. Výrazná úspora administrativního pracovního času sestry na pacienta, rychlejší přístup k dokumentaci, její přehlednost.

POŽADOVANÉ PARAMETRY

- Možnost vedení strukturované sesterské dokumentace (ošetrovatelské anamnézy, ošetrovatelského plánu s hodnocením, překládové zprávy, screeningová vyšetření sestrou – riziko pádu, riziko dekubitů, test soběstačnosti, nutriční screening). Možnost použití mobilních technologií
- Automaticky dotahovat již známé údaje o pacientovi v NIS do ošetrovatelské dokumentace.
- Na základě problémů v ošetrovatelské anamnéze a zhodnocených rizik mít možnost nastavit automaticky příslušné ošetrovatelské diagnózy a intervence do plánu péče.
- Bude evidováno, jak byly jednotlivé diagnózy hodnoceny v průběhu hospitalizace, což dokumentuje změnu stavu pacienta.
- Možnost evidence nežádoucích událostí (pády, dekubity, záměna pacienta, záměna strany, chybná medikace,...) včetně zaznamenání údajů o nápravných opatřeních. Statistické zpracování údajů o nežádoucích událostech jako indikátorů kvality. Vedení údajů o dekubitech, o pádu pacienta. Možnost on-line informování odpovědných pracovníků dle závažnosti a místa vzniku nežádoucí události s možností sběru podkladů pro vykazování do registru UZIS.
- Vedení ošetrovatelského plánu elektronicky zajistí evidování všech potřebných údajů pro následné statistické výstupy.
- Systém sdílí společná data s lékařským klinickým systémem. Ošetrovatelská dokumentace je snadno dostupná lékařům, důležité informace jsou přenášeny do ambulantních a propouštěcích zpráv.
- Ošetrovatelská dokumentace bude vedena elektronickým způsobem.
- Systém umožní v budoucnu sdílení dokumentace s ostatními zdravotnickými zařízeními
- Nasazení jednoho společného modulu pro celou nemocnici se zaškolením správy systému, klíčových uživatelů a koncových uživatelů.

POŽADOVANÝ SW A HW

- SW modul pro zavedení elektronické ošetrovatelské dokumentace, implementace a integrace NIS, licence v počtu licencí NIS
- HW – 30x Mobilní BT čtečka čipových karet ID-1, bluetooth, kompatibilní s operačním systémem Windows, Android, iOS
-



eNeschopenka

POPIS ŘEŠENÍ: Předmětem plnění této části veřejné zakázky bude zavedení eNeschopenky v NIS.

Lékař vystaví prostřednictvím nemocničního informačního systému eNeschopenku, ta se po uložení odesílá ve formě datové věty do systému ČSSZ, kde se zapíše do evidence. Zaměstnanec a pojištěnec obdrží papírový list průkazu práce neschopného pro účely zaměstnavatele a kontrol, také si oba budou moci kdykoliv ověřit údaje z neschopenky.

POŽADOVANÉ PARAMETRY

- Vystavení eNeschopenky v rámci práce v NIS.
- Systém vytvoří komunikační nástroj (webová služba), který bude provádět přebírání „zásilek“ (šifrovaných dat) z jednotlivých zdravotnických zařízení, jejich odeslání na ČSSZ a příjem odpovědí.
- Systém umožní hromadného odeslání všech eNeschopenek
- Systém zajistí příchozí „zásilky“ od ČSSZ (odmítnutá podání, chybové zprávy, potvrzení přijetí hlášení). Příchozí „zásilky“ rozšifruje a předá data NIS.
- Kontrola zpracování PN. Veškeré opravy lze provést elektronicky
- Pro řešení eNeschopenky nejsou vyžadovány elektronické podpisy jednotlivých lékařů, kteří eNeschopenky vystavují. Předpokládá se užití jednoho certifikátu společného pro všechny uživatele.
- Požadavek na přehlednou evidenci (historie) všech učiněných podání
- Nasazení jednoho společného modulu pro celou nemocnici se zaškolením správy systému a klíčových uživatelů

POŽADOVANÝ SW A HW

- SW modul pro zavedení eNeschopenky, implementace a integrace NIS, licence v počtu licencí NIS



EVROPSKÁ UNIE
Evropský fond pro regionální rozvoj
Integrovaný regionální operační program



MINISTERSTVO
PRO MÍSTNÍ
ROZVOJ ČR

UVEŘEJNĚNO NA PROFILU ZADAVATELE DNE 20. 4. 2020

https://ezak.jihnem.cz/profile_display_206.html

VYSVĚTLENÍ ZADÁVACÍ DOKUMENTACE (1)

k veřejné zakázce na dodávky

Modernizace NIS, rozšíření o moduly s podporou eHealth v Nemocnice Prachatice, a.s.

Zadavatel: Nemocnice Prachatice, a.s.
Sídlo: Prachatice, Nebahovská 1015, PSČ 383 01
IČO: 260 95 165
Zastoupená: Ing. Michalem Čarvašem, MBA, předsedou představenstva
MUDr. Františkem Stráským, členem představenstva

Pověřená osoba: RECTE.CZ, s.r.o.
Sídlo: Nádražní 612/36, 702 00 Ostrava Moravská Ostrava
IČO: 619 72 690
Kontaktní osoba: Jana Kobělušová, e-mail: [REDAKOVANÉ]

Nemocnice Prachatice, a.s., Prachatice, Nebahovská 1015, PSČ 383 01, IČO 260 95 165 zastoupená Ing. Michalem Čarvašem, MBA, předsedou představenstva a MUDr. Františkem Stráským, členem představenstva (dále jen „zadavatel“) se rozhodla vyhlásit v otevřeném nadlimitní řízení veřejnou zakázku na dodávky **Modernizace NIS, rozšíření o moduly s podporou eHealth v Nemocnice Prachatice, a.s.**, a to za podmínek uvedených v zadávací dokumentaci. Předmětné zadávací řízení bylo zahájeno odesláním oznámení o zahájení zadávacího řízení do Věstníku veřejných zakázek (ev. č. Z2020-010316) a současně do Úředního věstníku EU dne 25. 3. 2020. Zadávací dokumentace, včetně všech jejích příloh byla následně zveřejněna na profilu zadavatele, a to dne 30. 3. 2020.

V průběhu lhůty pro podání nabídek obdržel zadavatel od dodavatele elektronickou žádost o vysvětlení obsahu zadávací dokumentace předmětné veřejné zakázky, na které odpovídá uveřejněním vysvětlení na svém profilu zadavatele takto:

Dotaz č. 1:

Prosíme o poskytnutí technického popisu způsobu integrace s NIS, které je požadováno v každém z bodů a bez kterého nelze nabídku mimo současného dodavatele NIS podat. Prosíme o informaci, zda se dodavatel musí striktně navrhovaným rozhraním řídit nebo může alternativně navrhnout vlastní způsob integrace NIS (odpovídající plně uživatelským scénářům v ZD), který bude následně upraven s dodavatelem NIS.

Odpověď zadavatele:

Zadavatel v rámci předmětného zadávacího řízení zajistil u stávajícího dodavatele NIS, a to společnosti STAPRO s.r.o. rovné podmínky. Dodavatel je povinen ve své nabídce, resp. nabídkové ceně zahrnout rovněž cenu napojení od stávajícího dodavatele.

Dotaz č. 2:

Prosíme o vysvětlení bodu v Příloze 2, str. 9 "- SW modul pro zavedení elektronické ošetřovatelské dokumentace, implementace a integrace NIS, licence v počtu licencí NIS " - kde zadavatel specifikuje "počet licencí NIS"?

Odpověď zadavatele:

Zadavatel upřesňuje požadovaný počet licencí, který je požadován v počtu pro 260 osob nebo pro 80 pracovních stanic dle licenční politiky dodavatele.

Dotaz č. 3:

Prosíme o vysvětlení bodu v Příloze 2, str. 10 "- Vystavení eNeschopenky v rámci práce v NIS" - prosíme o vysvětlení technického řešení, jak může dodavatel ovlivnit podobu systému, který není předmětem dodávky VZ a je dle zadání integrální součástí NIS (oproti jiným modulům, které stojí samostatně)?

Odpověď zadavatele:

Zadavatel upravuje text zadání v kapitole eNeschopenka (Příloha 2, str. 10) následujícím způsobem:

Lékař vystaví z informačního systému eNeschopenku, ta se po uložení odesílá ve formě datové věty do systému ČSSZ, kde se zapíše do evidence. Zaměstnanec a pojištěnec obdrží papírový list průkazu práce neschopného pro účely zaměstnavatele a kontrol, také si oba budou moci kdykoliv ověřit údaje z neschopenky.

POŽADOVANÉ PARAMETRY

- Systém vytvoří komunikační nástroj (webová služba), který bude provádět přebírání „zásilek“ (šifrovaných dat) z jednotlivých zdravotnických zařízení, jejich odeslání na ČSSZ a příjem odpovědí.
- Systém umožní hromadného odeslání všech eNeschopenek
- Systém zajistí příchozí „zásilky“ od ČSSZ (odmítnutá podání, chybové zprávy, potvrzení přijetí hlášení). Příchozí „zásilky“ rozšifruje a předá data NIS.
- Kontrola zpracování PN. Veškeré opravy lze provést elektronicky
- Pro řešení eNeschopenky nejsou vyžadovány elektronické podpisy jednotlivých lékařů, kteří eNeschopenky vystavují. Předpokládá se užití jednoho certifikátu společného pro všechny uživatele.
- Požadavek na přehlednou evidenci (historie) všech učiněných podání
- Nasazení jednoho společného modulu pro celou nemocnici se zaškolením správy systému a klíčových uživatelů

POŽADOVANÝ SW A HW

- SW modul pro zavedení eNeschopenky, implementace a integrace s NIS, licence v počtu pro 260 osob nebo pro 80 pracovních stanic dle licenční politiky Uchazeče.

Dotaz č. 4:

Prosíme o vysvětlení bodu v Příloze 2, str. 6, "- External connector MS WIN pro přístup externích uživatelů " - co je tímto konektorem myšleno, v popisu modulu tento chybí a není to zřejmé z kontextu.

Odpověď zadavatele:

External connector MS WIN pro přístup externích uživatelů je druh klientské přístupové licence (CAL) k operačnímu systému Windows Server. Licence External connector je požadována z důvodu přístupu uživatelů ZS Jihočeského kraje ke komunikačnímu adaptéru Transmise.

Dotaz č. 5:

Prosíme o vysvětlení dodávky v Příloze 2, str. 7, " licence, jak pro NIS Akord, tak LIS OpenLIMS " - co přesně je předmětem dodávky s ohledem na tuto textaci? Očekává se, že dodavatel dodá licenci produktům spol. STAPRO AKORD a OPENLIMS k možnosti využívat jím dodávaný SW modul?

Odpověď zadavatele:

Zadavatel upravuje text zadání (Příloha 2, str. 7) následujícím způsobem:

SW modul pro zavedení elektronické dokumentace v laboratorních provozech, integrace s LIS/NIS, licence bez omezení počtu uživatelů nebo počítačových stanic, licence jak pro napojení na NIS FONS Akord, tak LIS FONS OpenLIMS.

Vzhledem ke shora uvedenému se zadavatel rozhodl přiměřeně prodloužit lhůtu pro doručení elektronických nabídek takto:

Původní lhůta pro podání elektronických nabídek do **27. 4. 2020 do 9:00 hodin** se ruší. Nově zadavatel stanovuje lhůtu pro podání elektronických nabídek **do 4. 5. 2020 do 9:00 hodin**.

.....
Jana Kobělušová
zastupující osoba zadavatele



EVROPSKÁ UNIE
Evropský fond pro regionální rozvoj
Integrovaný regionální operační program



MINISTERSTVO
PRO MÍSTNÍ
ROZVOJ ČR

UVEŘEJNĚNO NA PROFILU ZADAVATELE DNE 30. 4. 2020

https://ezak.jihnem.cz/profile_display_206.html

SDĚLENÍ ZADAVATELE O PRODLOUŽENÍ LHŮTY PRO PODÁNÍ NABÍDEK

k veřejné zakázce na dodávky

Modernizace NIS, rozšíření o moduly s podporou eHealth v Nemocnice Prachatice, a.s.

Zadavatel: Nemocnice Prachatice, a.s.
Sídlo: Prachatice, Nebahovská 1015, PSČ 383 01
IČO: 260 95 165
Zastoupená: Ing. Michalem Čarvašem, MBA, předsedou představenstva
MUDr. Františkem Stráským, členem představenstva

Pověřená osoba: RECTE.CZ, s.r.o.
Sídlo: Nádražní 612/36, 702 00 Ostrava Moravská Ostrava
IČO: 619 72 690
Kontaktní osoba: Jana Kobělušová, e-mail: [REDACTED]

Nemocnice Prachatice, a.s., Prachatice, Nebahovská 1015, PSČ 383 01, IČO 260 95 165 zastoupená Ing. Michalem Čarvašem, MBA, předsedou představenstva a MUDr. Františkem Stráským, členem představenstva (dále jen „zadavatel“) se rozhodla vyhlásit v otevřeném nadlimitní řízení veřejnou zakázku na dodávky **Modernizace NIS, rozšíření o moduly s podporou eHealth v Nemocnice Prachatice, a.s.**, a to za podmínek uvedených v zadávací dokumentaci. Předmětné zadávací řízení bylo zahájeno odesláním oznámení o zahájení zadávacího řízení do Věstníku veřejných zakázek (ev. č. Z2020-010316) a současně do Úředního věstníku EU dne 25. 3. 2020. Zadávací dokumentace, včetně všech jejich příloh byla následně zveřejněna na profilu zadavatele, a to dne 30. 3. 2020.

Zadavatel obdržel před koncem lhůty pro podání nabídek žádost o vysvětlení obsahu zadávacích dokumentace. Přestože žádost nebyla podána včas, posoudil zadavatel obsah žádosti ve všech vzájemných souvislostech a rozhodl se tazateli na dotaz odpovědět.

S ohledem na blížící se konec lhůty pro podání nabídek rozhodl zadavatel původní lhůtu pro podání nabídek do 4. 5. 2020 do 9:00 hodin prodloužit a nově stanovuje lhůtu pro podání elektronických nabídek **do 18. 5. 2020 do 9:00 hodin.**

Zadavatel se omlouvá za způsobené problémy a předpokládá zveřejnění své odpovědi v týdnu od 4. 5. 2020.

.....
Jana Kobělušová
zastupující osoba zadavatele



EVROPSKÁ UNIE
Evropský fond pro regionální rozvoj
Integrovaný regionální operační program



MINISTERSTVO
PRO MÍSTNÍ
ROZVOJ ČR

UVĚŘJNĚNO NA PROFILU ZADAVATELE 30. 4. 2020

https://ezak.jihnem.cz/profile_display_206.html

VYSVĚTLENÍ ZADÁVACÍ DOKUMENTACE (2)

k veřejné zakázce na dodávky

Modernizace NIS, rozšíření o moduly s podporou eHealth v Nemocnice Prachatice, a.s.

Zadavatel: Nemocnice Prachatice, a.s.
Sídlo: Prachatice, Nebahovská 1015, PSČ 383 01
IČO: 260 95 165
Zastoupená: Ing. Michalem Čarvašem, MBA, předsedou představenstva
MUDr. Františkem Stráským, členem představenstva

Pověřená osoba: RECTE.CZ, s.r.o.
Sídlo: Nádražní 612/36, 702 00 Ostrava Moravská Ostrava
IČO: 619 72 690
Kontaktní osoba: Jana Kobělušová, e-mail: [REDAKOVANÉ]

Nemocnice Prachatice, a.s., Prachatice, Nebahovská 1015, PSČ 383 01, IČO 260 95 165 zastoupená Ing. Michalem Čarvašem, MBA, předsedou představenstva a MUDr. Františkem Stráským, členem představenstva (dále jen „zadavatel“) se rozhodla vyhlásit v otevřeném nadlimitní řízení veřejnou zakázku na dodávky **Modernizace NIS, rozšíření o moduly s podporou eHealth v Nemocnice Prachatice, a.s.**, a to za podmínek uvedených v zadávací dokumentaci. Předmětné zadávací řízení bylo zahájeno odesláním oznámení o zahájení zadávacího řízení do Věstníku veřejných zakázek (ev. č. Z2020-010316) a současně do Úředního věstníku EU dne 25. 3. 2020. Zadávací dokumentace, včetně všech jejích příloh byla následně zveřejněna na profilu zadavatele, a to dne 30. 3. 2020.

V průběhu lhůty pro podání nabídek obdržel zadavatel od dodavatele elektronickou žádost o vysvětlení obsahu zadávací dokumentace předmětné veřejné zakázky, na které odpovídá uveřejněním vysvětlení na svém profilu zadavatele takto:

Dotaz č. 1:

Na základě dotazu č. 1 dle vysvětlení ZD ze dne 20. 4. 2020 žádáme znovu o konkrétní technické vysvětlení způsobu napojení předmětu zakázky vůči NIS stávajícího dodavatele spol. STAPRO, v předchozí odpovědi nebylo jakkoliv vysvětleno. Pro zajištění rovných podmínek musí zadavatel zajistit technický popis rozhraní (API), které současný NIS nabízí k dané integraci. Bez zajištění způsobu napojení ze strany zadavatele nejsou rovné podmínky zajištěny, protože bez ohledu na dělbu ceny si napojení může zajistit pouze současný dodavatel NIS a nikdo jiný. Rozhraní musí být dále úplné, aby umožnilo integraci v rozsahu zadavatelem požadovaném v této VZ.

Dále žádáme o potvrzení, že se dodavatel musí tímto rozhraním řídit, tzn., zadavatel nebude akceptovat jiná technická řešení způsobu propojení pro zajištění rovných podmínek.

Odpověď zadavatele:

Technické řešení zadavatel zasílá přílohou tohoto vysvětlení.



S ohledem na komentář poskytovatele dotace k obsahu zadávací dokumentace zadavatel zpřesňuje informaci ve smlouvě o dílo týkající požadavku na předložení harmonogramu plnění.

Požadovaný harmonogram plnění (viz čl. V termín a místo plnění díla bod 2 smlouvy o dílo) požaduje zadavatel předložit pouze do vybraného dodavatele. Aktuální znění smlouvy o dílo zohledňující tento požadavek zveřejnil zadavatel na profilu zadavatele.

.....
Jana Kobělušová
zastupující osoba zadavatele

přílohy uvedené v textu



Integrace

1. Integrace nových modulů NIS a migrace dat

1.1 Integrace

1.1.1 Nové moduly NIS budou dodány do prostředí objednatele v podobě kompaktního a navzájem provázaného celku, včetně rozhraní, která umožní práci s daty z tohoto celku i v dalším programovém vybavení v prostředí objednatele.

1.1.2 Pro potřebu zhotovitele bude ze strany objednatele po uzavření této smlouvy poskytnuto datové rozhraní pro přístup do stávající části Nemocničního informačního systému od společnosti STAPRO s.r.o. pro možnost práce s existujícími daty, tedy zejména s bází pacientů, organizační strukturou, příručními sklady a daty zdravotnické dokumentace. Pro možnost nacenění provedení dané integrace poskytuje zadavatel popis daných rozhraní pro jednotlivé moduly a jejich strukturu.

1.1.3 Nad rámec výše uvedeného minimálního rozsahu integrace zadavatel požaduje i veškerá další možná provázání mezi nově dodanými moduly NIS a stávajícím programovým vybavením tak, aby bylo možné využít v co největším rozsahu synergického efektu elektronizace jednotlivých procesů a v nich generovaných dat.

1.1.4 Nové moduly NIS prostřednictvím svých rozhraní, která budou součástí dodávky plnění musí umožnit práci s veškerými jimi zpravovanými daty v datovém prostředí stávajícího NIS. Specifikace rozhraní bude upřesněna v rámci analytické fáze projektu.

1.1.5 Navázání na jednotlivé nové moduly NIS bude řešeno s využitím níže uvedených rozhraní a komunikačních standardů zaneseno i do Dokumentace skutečného provedení v době realizace předmětu plnění této specifikace.

1.1.6 Rozhraní jsou poskytnuta pro v této specifikaci požadované nové moduly:

- zavedení tzv. Mobilní vizity
- zavedení elektronické zdravotnické dokumentace pacientů
- zavedení Elektronické dokumentace v laboratorních provozech
- zavedení Lékového workflow
- zavedení Ošetřovatelské dokumentace
- zavedení eNeschopenky

1.1.7 **Obecný princip komunikace** – Pro komunikaci budou používány zejména webové služby. Ve specifických a odůvodněných případech bude možné použít souborovou komunikaci ze speciálně vyznačených adresářů se zabezpečeným přístupem s logováním.

1.1.8 **Datový formát** – U položek definovaných datovým standardem DASTA bude používán standardní protokol ve verzi minimálně Dasta3 – viz. <http://ciselniky.dasta.mzcr.cz>

1.1.9 Mobilní vizita

Pro řešení mobilní vizity bude NIS poskytovat tyto informace:

- ID user
- ID pacienta
- Pracoviště
- DG základní, DG vedlejší1,2,...
- Výška
- Váha
- Demografické údaje (adresy, příbuzní, pojišťovna, číslo pojištěnce, RČ)
- Nález (textově): konzília, RDG, patologie, fyzioterapie, ...
- Popis operace včetně OP týmu, výkonů, diagnóz

Zbytek informací poskytují další dodávané moduly

Laboratorní výsledky poskytuje Laboratorní systém

Zpět do NIS:



- Datum a čas
- ID uživatele
- Textový popis dekurzu

1.1.10 Elektronická zdravotnická dokumentace pacientů – Modul zajistí podepsání a uložení vytvořené elektronické zdravotnické dokumentace společně s metadaty a vazbou na tyto dokumenty. Bude se jednat o následující rozsah služeb a informací dostupných prostřednictvím rozhraní:

- přidání časového razítka (dále jen „TS“) na předaný dokument z NIS (ve formátu PDF/A)
- ověření integrity a autentičnosti dokumentů (validace elektronického podpisu (dále EP) a TS)
- navrácení výsledku ověření do NIS
- storno dokumentu z NIS
- vyhledávání dokumentů z NIS
- zobrazení dokumentů a jejich export pomocí uživatelských nástrojů elektronického archivu
- získání důkazu validity uloženého dokumentu
- skartace dokumentů dle zákona
- předání informace o skartovaných dokumentech do NIS další funkce
- příjem podepsaného PDF dokumentu
- navrácení výsledku ověření EP a TS právě archivovaného dokumentu
- archivace dokumentu včetně metadat storno již archivovaného dokumentu
- import dokumentu z dlouhodobého el. archivu (dále DEA)
- navrácení informace o skartované dokumentaci

1.1.11 Elektronická dokumentace v laboratorních provozech – Externí komponenta Laboratorního informačního systému (dále jen jako „LIS“) předá vygenerovaný Výsledkový list v elektronické podobě ve formátu PDF/A, nový modul takový soubor převezme označí jej kvalifikovanou elektronickou pečetí a dlouhodobě jej uloží do důvěryhodného archivu. Samotné předávání strukturovaných výsledků bude probíhat ve formátu DASTA. Strukturované výsledky i soubor budou předávány ve společném paketu. Umístění (odkaz umístění) podepsaného souboru v důvěryhodném archivu bude nový modul umožňovat navrátit NISu nebo Laboratornímu informačnímu systému na základě dotazu prostřednictvím rozhraní. Tento odkaz následně musí umožnit vyvolání a otevření archivovaného souboru v odpovídajícím zvoleném PDF prohlížeči. Nový modul NIS bude umožňovat mimo uložení podepsaného záznamu do důvěryhodného archivu i jeho odeslání externím žadatelům zabezpečeným způsobem.

Předpokládaný rozsah informací a práce se soubory prostřednictvím rozhraní:

- přidání časového razítka (dále jen „TS“) na předaný dokument z Laboratorního informačního systému (ve formátu PDF/A)
 - ověření integrity a autentičnosti dokumentů (validace elektronického podpisu (dále EP) a TS)
 - navrácení výsledku ověření do LIS
 - storno dokumentu z LIS
 - vyhledávání dokumentů z LIS
 - zobrazení dokumentů a jejich export pomocí uživatelských nástrojů elektronického archivu
 - získání důkazu validity uloženého dokumentu
 - skartace dokumentů dle zákona
 - předání informace o skartovaných dokumentech do LIS
- další funkce
- příjem podepsaného PDF dokumentu
 - navrácení výsledku ověření EP a TS právě archivovaného dokumentu
 - archivace dokumentu včetně metadat ve formě OAIS SIP pro dlouhodobou archivaci
 - storno již archivovaného dokumentu
 - import dokumentu z DEA
 - navrácení informace o skartované dokumentaci



- poslání informace do NIS (včetně odkazu na el. výsledkový list)
- zobrazení listu v prohlížeči (nebo předání do NIS pro zobrazení v NIS)
- odeslání listů externímu žadateli

1.1.12 Lékové workflow

Pro řešení lékového workflow bude NIS poskytovat tyto informace:

- ID user
- ID pacienta
- Pracoviště
- DG základní, DG vedlejší
- Výška
- Váha

Zpět do NIS:

- Datum a čas
- Textový výstup s informacemi o ordinaci

1.1.13 Ošetřovatelská dokumentace – Předpokládaný rozsah informací a práce se soubory prostřednictvím rozhraní:

NIS volá adresu klienta ověření
uživatele (IDuser a passw)

Vstup z NIS:

- ID uživatele
- pracoviště uživatele
- ID oddělení
- ID pacienta na daném oddělení
- demografická data pacienta
- osobní a anamnestická data pacienta (výška, váha, věk atd.)
- hospitalizace a hospitalizační epizody (Dastav4 – dle typu zpráv)

Výstup z nového modulu NIS:

- data OD ve struktuře formulářů Nového modulu NIS určená pro uložení v dokumentaci
- data NU ve struktuře formulářů Nového modulu NIS určená pro uložení v dokumentaci

1.1.14 eNeschopenka

Rozhraní mezi NIS a modulem eNeschopenka:

NIS poskytuje tyto informace:

- ID uživatele
- Pracoviště (ambulancí, resp. lůžkové)
- ID pacienta
- Adresa pacienta
- Jméno a příjmení pacienta
- Číslo pojišťovny
- Číslo pojištěnce
- Zaměstnavatel
- Datum ošetření, resp. Datum příjmu
- Dg hlavní, vedlejší

1.1.15 Ve vztahu k výše uvedeným informacím, které budou vyměňovány prostřednictvím výše uvedeného primárně standardizovaného komunikačního protokolu DASTA a webových služeb dále zadavatel uvádí tabulku polí ve vazbě na DASTU a konkrétní provedení NIS, se kterým budou dané integrace provedeny (set základních položek).

ID_PACIENT	Id pacienta v NIS
------------	-------------------



JMENO	Jméno pacienta
PRIJMENI	Příjmení pacienta
RODNE_CISLO	Rodné číslo
CISLO_POJISTENCE	Číslo pojištěnce
DATUM_NAROZENI	Datum narození
TYP_ZPRAVY	Typ zprávy
DATUM_ZMENY	Čas poslední změny vyšetření
ID_KLIN_UDALOST	ID klinické události vyšetření (odpovídá předpisu DASTA)
PRACOVISTE	Název provádějícího pracoviště
ID_ODBORN	Kód odbornosti pracoviště
DATA	Text vyšetření (z Akordu ve formátu Rtf)
DATUM_PRIJETI	Čas počátku hospitalizace
DATUM_PROPUSTENI	Čas ukončení hospitalizace
ZAKLADNI_DG	Hlavní diagnóza
DG2	Vedlejší diagnóza



EVROPSKÁ UNIE
Evropský fond pro regionální rozvoj
Integrovaný regionální operační program



MINISTERSTVO
PRO MÍSTNÍ
ROZVOJ ČR

UVEŘEJNĚNO NA PROFILU ZADAVATELE 11. 5. 2020

https://ezak.jihnem.cz/profile_display_206.html

VYSVĚTLENÍ ZADÁVACÍ DOKUMENTACE (3)

k veřejné zakázce na dodávky

Modernizace NIS, rozšíření o moduly s podporou eHealth v Nemocnice Prachatice, a.s.

Zadavatel: Nemocnice Prachatice, a.s.
Sídlo: Prachatice, Nebahovská 1015, PSČ 383 01
IČO: 260 95 165
Zastoupená: Ing. Michalem Čarvašem, MBA, předsedou představenstva
MUDr. Františkem Stráským, členem představenstva

Pověřená osoba: RECTE.CZ, s.r.o.
Sídlo: Nádražní 612/36, 702 00 Ostrava Moravská Ostrava
IČO: 619 72 690
Kontaktní osoba: Jana Kobělušová, e-mail: [REDACTED]

Nemocnice Prachatice, a.s., Prachatice, Nebahovská 1015, PSČ 383 01, IČO 260 95 165 zastoupená Ing. Michalem Čarvašem, MBA, předsedou představenstva a MUDr. Františkem Stráským, členem představenstva (dále jen „zadavatel“) se rozhodla vyhlásit v otevřeném nadlimitní řízení veřejnou zakázku na dodávky **Modernizace NIS, rozšíření o moduly s podporou eHealth v Nemocnice Prachatice, a.s.**, a to za podmínek uvedených v zadávací dokumentaci. Předmětné zadávací řízení bylo zahájeno odesláním oznámení o zahájení zadávacího řízení do Věstníku veřejných zakázek (ev. č. Z2020-010316) a současně do Úředního věstníku EU dne 25. 3. 2020. Zadávací dokumentace, včetně všech jejích příloh byla následně zveřejněna na profilu zadavatele, a to dne 30. 3. 2020.

V průběhu lhůty pro podání nabídek obdržel zadavatel od dodavatele elektronickou žádost o vysvětlení obsahu zadávací dokumentace předmětné veřejné zakázky, na které odpovídá uveřejněním vysvětlení na svém profilu zadavatele takto:

Dotaz č. 1:

Prosíme zadavatele o vysvětlení bodu 1.1.3 Přílohy o integraci - mimo zjevné efekty netechnického, ale spíše odborně procesního charakteru (např. jednotné názvosloví, obdobná konfigurace v adekvátním místech) prosíme o vysvětlení, co je konkrétně po technické stránce v bodu požadováno.

Odpověď zadavatele:

Zadavatel má tímto na mysli, že uvedené přesně popsané rozhraní může být upřesněno v rámci analytické fáze projektu.

Dotaz č. 2:

Prosíme o vysvětlení a upřesnění bodu 1.1.8 - Datový standard MZ ČR verze 3 již není několik let podporován. Z toho důvodu považujeme požadavek za nadstandardní. Prosíme o přesné vysvětlení, v jakých agendách je nutné je využít (za předpokladu, že nově dodané moduly plně podporují DASTA aktuální verze 4). Viz <https://www.dastacr.cz/DS3/start.htm> - "Od 1. 7. 2016 je ze strany MZ ČR ukončena údržba DS verze 3 - DS3 je plně nahrazen DS verze 4."

Odpověď zadavatele:

Zadavatel umožňuje užití Dasta od verze 3. Je tedy na dodavateli zda využije vyšší verzi.

**Dotaz č. 3:**

Prosíme o technické doplnění bodu 1.1.9 - jakým způsobem bude probíhat propojení? Prosíme o technické zpřesnění technologií webových služeb (např. formát (SOAP-XML / REST-JSON), struktura dat, způsob autentizace a autorizace,).

Odpověď zadavatele:

Propojení probíhá pomocí webových služeb formát SOAP-XML (pro předání informací z a do NIS a pro ověření uživatele). V úvodní fázi projektu poskytne dodavatel NIS WSDL popis webové služby a nutnou součinnost na propojení.

Dotaz č. 4:

Prosíme v bodě 1.1.9 o vysvětlení části "Zbytek informací poskytují další dodávané moduly" - jaké informace jsou zde myšleny?

Odpověď zadavatele:

Zadavatel tímto myslí informace pro potřeby mobilní vizity, které jsou součástí dalších modulů dodávaných v rámci tohoto výběrového řízení. Např. medikace.

Dotaz č. 5:

K bodu 1.1.9 části "zpět do NIS" - nechybí zde informace o ID pacienta? Jak bude svázáno konkrétní číslo pojištěnce pacienta s reakcí?

Odpověď zadavatele:

Ano, součástí „Zpět do NIS“ je také ID pacienta.

Dotaz č. 6:

Prosíme o vysvětlení části k 1.1.10 - jakým způsobem budou reprezentována uložená metadata vůči API k NIS? (Samotný formát dokumentu PDF/A neumožňuje metadata v dostatečném rozsahu uvést).

Odpověď zadavatele:

Způsob reprezentace metadat je ponechán na dodavateli. Nutnou podmínkou je, aby uložená metadata naplňovala požadavky na vedení elektronické zdravotnické dokumentace dle platné legislativy.

Dotaz č. 7:

Prosíme o vysvětlení bodu k 1.1.10 "skartace dokumentů dle zákona" - jaké požadavky jsou na skartační část modulu vůči NIS? Skartační vyhláška hovoří o vyhodnocení celé řady faktorů, např. poslední návštěva pacienta na ambulanci, poslední hospitalizace či další parametry týkající se specializované péče nebo pracovně-lékařských služeb. Jaké údaje z NIS budou k vyhodnocení dostupné?

Odpověď zadavatele:

NIS poskytne všechny potřebné údaje k naplnění požadavků vyhlášky č. 98/2012 Sb., o zdravotnické dokumentaci v aktuálním znění, specificky přílohy č.3. k této vyhlášce.

Dotaz č. 8:

Prosíme o vysvětlení záměru či významné rozšíření integrace v bodě 1.1.12:

- A. Tento bod neumožňuje naplnit význam modulu dle ZD: "Lékař provede ordinaci léčiv strukturovaným zápisem v nemocničním informačním systému a každý ordinovaný lék bude

■ automaticky kontrolován na případné interakce. Ordinance léků bude online zobrazována na mobilních čtečkách. Sestra při podání léku identifikuje pomocí mobilní čtečky pacienta a lék, což povede k eliminaci potencionálních medikačních chyb (záměna léčiva, pacienta nebo lékové formy, nedodržení předepsaných intervalů, nepodání léčiva). Na čtečce se zobrazí aktuální medikace k podání a po načtení kódu z léku označených čárovým kódem je podána medikace.

- B. Mj. chybí informace o způsobu práce s číselníky léků (vč. pozitivního listu), napojení na interakční databázi a především způsob strukturovaného předání medikací či záznamu o podání z a do nemocničního informačního systému (výstupem rozhraní do NIS je pouze "Textový výstup s informacemi o ordinaci", který toto zadání nemůže naplnit.

Odpověď zadavatele:

Zadavatel upravuje popis v PODROBNÁ TECHNICKÁ SPECIFIKACE - Lékové workflow

„POPIS POŽADOVANÉHO ŘEŠENÍ

Lékař provede ordinaci léčiv strukturovaným zápisem v dodávaném modulu a každý ordinovaný lék bude automaticky kontrolován na případné interakce. Ordinance léků bude online zobrazována na mobilních čtečkách. Sestra při podání léku identifikuje pomocí mobilní čtečky pacienta a lék, což povede k eliminaci potencionálních medikačních chyb (záměna léčiva, pacienta nebo lékové formy, nedodržení předepsaných intervalů, nepodání léčiva). Na čtečce se zobrazí aktuální medikace k podání a po načtení kódu z léku označených čárovým kódem je podána medikace.

Zdravotnické zařízení tak bude znát konkrétní šarži vydaného léku konkrétnímu pacientovi. Na pozadí se provede vyskladňování léků a další kroky k zajištění celého procesu pohybu léků v organizaci. Pacient bude označen náramkem s čárovým kódem a ordinance medikace bude sestrami podávána přímo u lůžka pacienta“.

Dotaz č. 9:

Prosíme u modulu e-Neschopenek 1.1.14 o vysvětlení možnosti předání dat do NIS viz - Dotaz č. 1 dle Vysvětlení ZD č. 1 "Systém zajistí příchozí „zásilky“ od ČSSZ (odmítnutá podání, chybové zprávy, potvrzení přijetí hlášení). Příchozí „zásilky“ rozšifruje a předá data NIS."

Odpověď zadavatele:

Zadavatel upravuje popis v PODROBNÁ TECHNICKÁ SPECIFIKACE – e-Neschopenka - POŽADOVANÉ PARAMETRY

„- Systém zajistí příchozí „zásilky“ od ČSSZ (odmítnutá podání, chybové zprávy, potvrzení přijetí hlášení) a předá stavová data do NIS dle poskytnutého rozhraní stávajícím dodavatelem NIS.,,

Dotaz č. 10:

Zadavatel neodpověděl na část dotazu - bude i stávající dodavatel vázán těmito rozhraními? Viz Dotaz 1 Vysvětlení zadávací dokumentace 2 - Dále žádáme o potvrzení, že se dodavatel musí tímto rozhraním řídit, tzn. zadavatel nebude akceptovat jiná technická řešení způsobu propojení pro zajištění rovných podmínek.

Odpověď zadavatele:

Ano, Zadavatel potvrzuje, že stávající dodavatel je vázán uvedenými rozhraními.



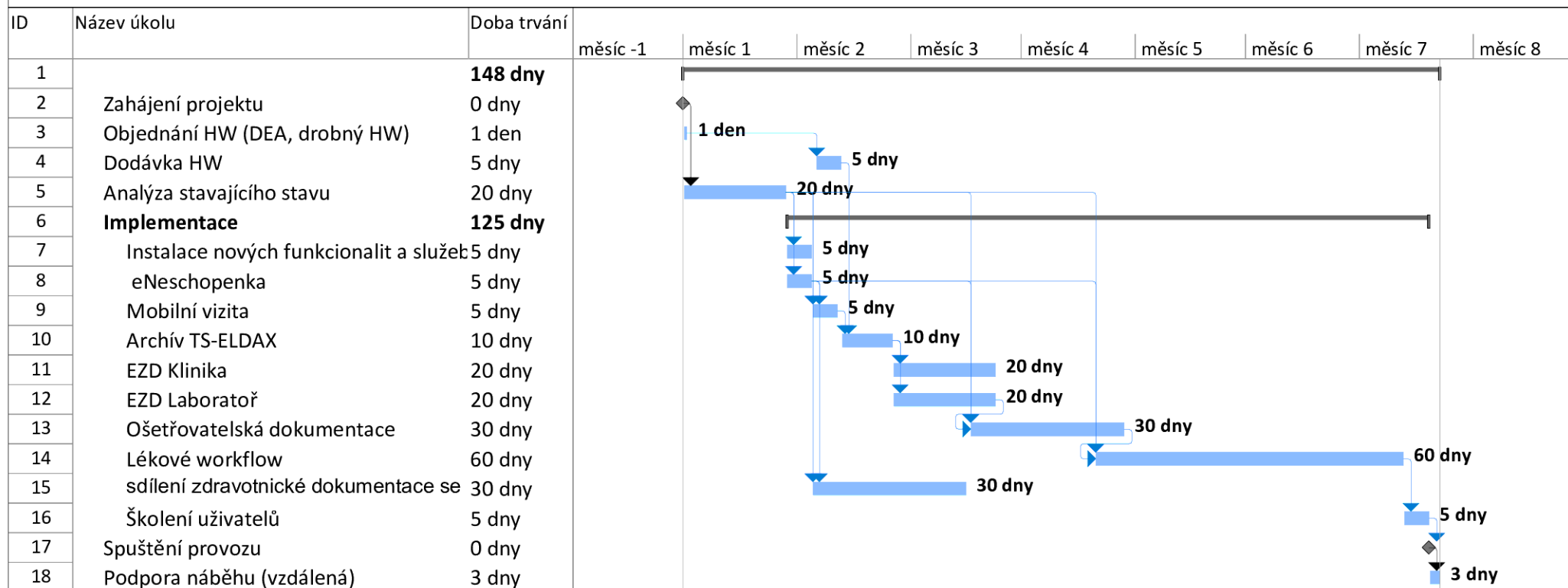
Zadavatel v rámci korektního přístupu současně s uveřejněním tohoto vysvětlení zadávací dokumentace prodlužuje lhůtu pro podání elektronických nabídek. Původní lhůtu do 18. 5. 2020 do 9:00 hodin ruší a nově stanovuje lhůtu pro podání elektronických nabídek **do 20. 5. 2020 do 9:00 hodin.**

.....

Jana Kobělušová
zastupující osoba zadavatele

Příloha č. 2 - Podrobný harmonogram plnění

Nabídka - Nemocnice Prachatice



Příloha č. 3 – Poddodavatelské schéma

ČESTNÉ PROHLÁŠENÍ

pro účely nabídky

na veřejnou zakázku: „**Modernizace NIS, rozšíření o moduly s podporou eHealth v Nemocnice Prachatice, a.s.**“

pro Nemocnici Prachatice, a.s.

společnost STAPRO s. r. o.,

zapsaná v obchodním rejstříku vedeném u KS Hradec Králové, oddíl C., vložka 148, IČ: 13583531, se sídlem Pardubice, Pernštýnské nám. 51, PSČ: 530 02,

zastoupená jednatelem Ing. Leošem Raibrem,

tímto prohlašuje, že:

Zakázka nebude plněna prostřednictvím poddodavatelů.

V Pardubicích

Leoš Raibr

Digitálně podepsal Leoš
Raibr
Datum: 2020.06.26
15:24:13 +0200

.....
Ing. Leoš Raibr, jednatel společnosti STAPRO s. r. o.