

Smlouva o údržbě veřejné zeleně

uzavřená dle ust. § 2586 a následujících zákona č. 89/2012 Sb., občanský zákoník, ve znění pozdějších předpisů (dále jen „OZ“)

číslo smlouvy objednatele: 2020001300

číslo smlouvy zhotovitele:

číslo veřejné zakázky: 20049

Smluvní strany

Objednatel: Statutární město České Budějovice
se sídlem: nám. Přemysla Otakara II. 1/1, 370 92 České Budějovice
zastoupené: ve věcech smluvních: Ing. Jiřím Svobodou, primátorem statutárního města České Budějovice
ve věcech technických: Ing. Janem Borovkou, pracovníkem oddělení správy veřejné zeleně odboru SVS Magistrátu města České Budějovice

kontaktní údaje: tel.: 386 802 525
e-mail: borovkaj@c-budejovice.cz

IČO: 00244732

DIČ: CZ00244732

bankovní spojení: Česká spořitelna a.s.

č. účtu: 4209522/0800

(dále jen „objednatel“)

a

Zhotovitel: VORS spol. s r. o.
se sídlem: Dvořákova 161/14, 370 01 České Budějovice
zastoupená: ve věcech smluvních: Ing. Petrem Hanzalem, jednatelem společnosti
ve věcech technických: Ing. Michalem Benešem, manažerem řízení

kontaktní údaje: tel.: 386 351 158
e-mail: info@vors.cz

zapsaná: v obchodním rejstříku vedeném u Krajského soudu v Českých Budějovicích oddíl C
vložka 322

IČO: 14501201

DIČ: CZ14501201

bankovní spojení: ČSOB, a. s.

č. účtu: 12159203/0300

(dále jen „zhotovitel“)

(společně též jako „smluvní strany“)

Úvodní ustanovení

K naplnění rozhodnutí objednatele o výběru dodavatele veřejné zakázky „Údržba veřejné zeleně v sektoru č. 7 – Rožnov, Mladé, Nové Hodějovice na území statutárního města České Budějovice“ na základě zákona č. 134/2016 Sb., o zadávání veřejných zakázek, ve znění pozdějších předpisů (dále jen „ZZVZ“), ve smyslu rozhodnutí Rady města České Budějovice ze dne 28. 5. 2020 č. 584/2020, uzavírají smluvní strany následující smlouvu:

I. Předmět smlouvy

1.1. Zhotovitel se zavazuje k provádění komplexní údržby veřejné zeleně na části území statutárního města České Budějovice v sektoru č. 7 – Rožnov, Mladé, Nové Hodějovice. Jedná se o sektor se sídlištní a doprovodnou zelení, kde je požadována vyšší a střední intenzita údržby. V této komplexní údržbě veřejné zeleně je zahrnuto:

- a) vyhrabávání travních ploch
- b) sečení travnatých ploch včetně strunkování
- c) hnojení trávníků
- d) péče o souvislé keřové výsadby
- e) péče o solitérní keře
- f) řez a tvarování živých plotů
- g) zálivka dřevin
- h) denní úklid všech ploch včetně likvidace odpadu
- i) výměna písku v pískovištích
- j) urovnání dopadových ploch v okolí herních prvků
- k) ostatní práce (řešení havarijních stavů apod.)

1.2. Veškeré plochy údržby veřejné zeleně dle této smlouvy jsou stanoveny v příloze č. 1 smlouvy, plochy s častějším intervalem údržby jsou stanoveny v příloze č. 5 smlouvy.

1.3. Specifikace jednotlivých pracovních operací je uvedena v příloze č. 2 smlouvy.

1.4. Zhotovitel se zavazuje, že všechny jím prováděné práce budou odpovídat obecně platným právním a technickým předpisům, zejména s ohledem na dodržování právních předpisů z oblasti ochrany životního prostředí.

II. Doba plnění

2.1. Tato smlouva se uzavírá na dobu neurčitou.

2.2. Zhotovitel je povinen realizovat jednotlivá plnění komplexní údržby v termínech určených objednatelem v souladu s čl. IV. odst. 4.1. této smlouvy.

2.3. V případě nepřekonatelné překážky v provádění plnění, která neleží na straně zhotovitele (zejména nevhodnost aktuálních klimatických podmínek pro provádění plnění, neposkytnutí oprávněně požadované součinnosti objednatele, vyšší moc apod.) bude o stejný počet dní, na které bude plnění přerušeno, posunut i termín pro provedení, pokud se obě smluvní strany nedohodnou jinak. Takovouto překážku oznámí zhotovitel objednateli bez zbytečného odkladu. Objednatel se zavazuje k oznámení překážky vyjádřit a tu buď potvrdit, nebo s odůvodněním odmítnout.

III. Cena a platební podmínky

3.1. Cena za realizaci sjednaného plnění je stanovena na základě výběrového řízení na veřejnou zakázku č. 20049, ve kterém byla cenová nabídka vybrána jako nejvýhodnější. Ceny za jednotlivé druhy komplexní údržby jsou stanoveny v nabídkovém listu, který je nedílnou součástí smlouvy a tvoří přílohu č. 3 této smlouvy. Tato cena, zvýšená o odpovídající částku daně z přidané hodnoty podle zákona o DPH, je maximální, obsahuje veškeré náklady a zisk zhotovitele a je pro zhotovitele závazná.

3.2. V ceně je zahrnut odvoz biologicky rozložitelného odpadu, dodávka strojového parku potřebného k plnění a výkonu dalších prací podle pokynů technického pracovníka pověřeného objednatelem. Zhotovitel se zavazuje předávat biologicky rozložitelný odpad oprávněné osobě dle zák. č. 185/2001 Sb., v platném znění, kterou určí objednatel, ve vzdálenosti do 20 km od místa prováděných úkonů dle této smlouvy. Uložení a likvidace biologicky rozložitelného odpadu není předmětem této smlouvy.

3.3. Pokud se smluvní strany nedohodnou jinak, je možné změnit sjednanou cenu, nejdříve od 1. 1. 2021, a to pouze v případě, pokud podle oficiálních údajů Českého statistického úřadu přesáhne míra inflace (či deflace), vyjádřená přírůstkem (či poklesem) průměrného ročního indexu spotřebitelských cen, za předchozí rok, výši 3 %. V takovém případě se smluvní strany zavazují k uzavření písemného dodatku k této smlouvě, kterým sjednanou cenu zvýší (sníží) o míru inflace, která bude přesahovat 3 %. Nárůst (pokles) takového průměrného indexu spotřebitelských cen do výše 3 % ročně nemá vliv na změnu ceny sjednané dle této smlouvy a ani se takové průměrné roční indexy růstu (poklesu) spotřebitelských cen (pokud nedosáhnou výši 3 %) za jednotlivé roky nesčítají pro účely tvorby cen sjednaných touto smlouvou.

3.4. Fakturaci (daňový doklad) za skutečně provedené a objednatelem nebo jím prověřenou osobou potvrzené a převzaté práce za období kalendářního měsíce, vyhotoví zhotovitel vždy do 15. dne následujícího měsíce, při respektování závazně stanovených cen uvedených v příloze č. 3 této smlouvy. Přílohou faktury bude předmětný soupis provedeného plnění v položkovém členění a s jednotkovými cenami.

3.5. Fakturu za realizované plnění se zavazuje objednatel uhradit zhotoviteli do 30 dnů ode dne jejího doručení objednateli bezhotovostním převodem na účet zhotovitele uvedený v záhlaví této smlouvy.

3.6. Nebude-li faktura obsahovat shora sjednané náležitosti nebo náležitosti daňového dokladu stanovené zákonem o DPH, vyhrazuje si objednatel právo fakturu vrátit zhotoviteli k doplnění. Po doručení opravené faktury počne běžet nová lhůta splatnosti v délce 30 dnů.

3.7. Při prodlení s placením sjednané ceny má zhotovitel vůči objednateli právo na smluvní úrok z prodlení ve výši 0,02 % z dlužné částky za každý den prodlení.

3.8. V případě, že objednatel bez zbytečného odkladu vytkl písemně zhotoviteli vady plnění, není povinen platit vyúčtovanou částku v daňovém dokladu až do doby odstranění vady, popř. uspokojení nároku na odstranění vady jiným způsobem. V takovém případě nevzniká zhotoviteli ani nárok na úrok z prodlení.

3.9. Vyskytne-li se v průběhu provádění díla nutnost provedení dalších prací, které nejsou obsaženy v nabídkovém listu a které se dle této smlouvy nepovažují za součást ceny prací a úkonů uvedených v tomto listu, je zhotovitel povinen nejpozději do 24 hodin od zjištění nutnosti provedení těchto prací informovat o této skutečnosti objednatele a nejpozději do 3 pracovních dnů od stejného momentu nacenit tyto nové práce formou cenové nabídky, kterou předloží objednateli. Dle charakteru a nacenění těchto prací bude buď mezi objednatelem a zhotovitelem uzavřen dodatek k této smlouvě, nebo dojde k jiné úpravě tohoto smluvního vztahu. Pokud zhotovitel nesplní tuto svou informační povinnost o nových pracích a nezíská písemný souhlas objednatele k jejich provádění, nesmí tyto práce dále provádět. Pokud tak přesto učiní, nevzniká mu nárok na jejich zaplacení a objednatel nemá povinnost tyto práce zhotoviteli zaplatit.

IV. Součinnost objednatele a zhotovitele

4.1. Zhotovitel koná práci podle pokynů a požadavků objednatele v rozsahu sjednaném v čl. I. této smlouvy, přičemž termíny a počet jednotlivých druhů plnění jsou stanoveny v příloze č. 3 této smlouvy – nabídkovém listu, který je stanoven orientačně. Přesný termín plnění určí technický pracovník pověřený objednatelem. Před započítáním každého plnění se zhotovitel zavazuje vyžádat si souhlas objednatele. Uvedené se netýká plnění, která má zhotovitel provádět denně, nebo se jedná o řešení havarijních stavů, které se po jeho vyřešení zavazuje oznámit a prokázat objednateli.

4.2. Zhotovitel je povinen započít s provedením konkrétního plnění v termínu stanoveném v nabídkovém listu nebo stanoveném pověřeným pracovníkem objednatele, a ukončit tyto práce v termínu stanoveném tímto nabídkovým listem nebo pracovníkem objednatele stanoveným, pokud je určen.

4.3. Objednatel je oprávněn vykonávat kontrolu realizace sjednaného plnění pověřenou osobou, která je oprávněna poskytovatele upozorňovat na zjištěné nedostatky a požadovat jejich odstranění.

4.4. Objednatel se zavazuje každoročně nejpozději do 30. ledna běžného roku oznámit zhotoviteli případnou změnu v harmonogramu prací, změnu v rozsahu ploch veřejné údržby nebo změnu v rozsahu požadovaného plnění pro období aktuálního kalendářního roku, a to z důvodu klimatických podmínek, prováděných stavebních činností, nabytí/zcizení nemovitosti objednatelem a dalších objektivních důvodů. Oznámení změny dle tohoto odstavce je oprávněn učinit zástupce objednatele ve věcech technických. Na základě této změny upraví smluvní strany příslušné údaje v příloze č. 3 smlouvy bez nutnosti uzavírání dodatku.

4.5. Zhotovitel prohlašuje že je mu dobře znám stav ploch, které se týkají předmětu plnění podle této smlouvy a prohlašuje, že jejich údržbu v rozsahu stanoveném touto smlouvou je schopen zcela zabezpečit. Zhotovitel dále prohlašuje, že splňuje technické kvalifikační požadavky blíže specifikované v příloze č. 4 této smlouvy a má uzavřenou pojistnou smlouvu na pojištění odpovědnosti za škody způsobené zhotovitelem třetí osobě v minimální výši 10 mil. Kč a spoluúčastí ve výši max. 5 %. Uvedené technické kvalifikační požadavky je povinen zhotovitel splňovat po celou dobu účinnosti této smlouvy, stejně tak je povinen být po celou dobu účinnosti této smlouvy pojištěn v uvedeném rozsahu. Pro případ porušení některé z výše uvedených povinností zhotovitele se sjednává smluvní pokuta ve výši 10.000,- Kč za každé jednotlivé porušení, kterou je povinen zaplatit zhotovitel objednateli na základě výzvy k zaplacení, se splatností 14 dnů. Dále je zhotovitel povinen uhradit škodu, která porušením uvedených povinností objednateli vznikne, přičemž náhrada škody se na smluvní pokutu nezapočítává. Dále je objednatel v tomto případě oprávněn od smlouvy odstoupit.

V. Převzetí plnění

5.1. Za objednatele přebírá realizované plnění osoba oprávněná jednat ve věcech technických. Předání a převzetí jednotlivého plnění bude prováděno písemnou formou na výzvu zhotovitele, v časovém souladu s nabídkovým listem podle ust. čl. IV. odst. 4.1. této smlouvy.

5.2. Objednatel může převzít jednotlivé plnění, vykazující drobné vady a nedodělky, přičemž je oprávněn určit závazný termín k jejich odstranění. Zhotovitel je v tomto případě povinen tyto vady a nedodělky odstranit na své náklady v termínu stanoveném objednatelem.

5.3. Zhotovitel není oprávněn bez předchozího písemného souhlasu objednatele pověřit provedením předmětu plnění třetí osobu. Pokud zhotovitel nezíská písemný souhlas objednatele, nesmí být předmětem plnění proveden či realizován. Pokud k jeho provedení či realizaci přesto dojde, nevzniká zhotoviteli nárok na jeho zaplacení a objednatel nemá povinnost provedené plnění zhotoviteli zaplatit.

5.4. Zhotovitel je povinen vyhotovit měsíční soupis realizovaného plnění podle této smlouvy a tento předložit objednateli ke schválení vždy do pěti pracovních dnů následujícího kalendářního měsíce po realizaci sjednaného plnění. Objednatel je povinen tento předložený soupis schválit nebo vrátit zhotoviteli k úpravě s uvedením důvodů, ve lhůtě pěti pracovních dnů po jeho doručení. Pro předložení a schválení opraveného soupisu platí lhůty uvedené v tomto odstavci obdobně.

VI. Odpovědnost za vady a za škody

6.1. Zhotovitel je povinen provést dohodnuté plnění ve sjednané kvalitě, době a rozsahu.

6.2. Vady plnění je povinen odstranit zhotovitel nejpozději do deseti dnů ode dne doručení výzvy k jejich odstranění. Tím není dotčena možnost objednatele požadovat slevu z vadného plnění, popřípadě odstoupit od smlouvy v souladu s právními předpisy.

6.3. Zhotovitel plně odpovídá za škody, které vzniknou objednateli a které mají původ ve vadném, neúplném nebo opožděném plnění zhotovitele. Zhotovitel je povinen počínat si při provádění díla (nebo při odstraňování jeho vad) tak, aby nedocházelo ke škodám na majetku objednatele nebo třetích osob. Zhotovitel je při provádění díla taktéž povinen počínat si tak, aby nedocházelo k neoprávněným zásahům do vlastnického práva třetích osob nebo jiných práv vlastníků či oprávněných uživatelů.

6.4. Pokud činností zhotovitele dojde ke způsobení škody objednateli nebo třetím osobám z titulu opomenutí, nedbalosti nebo plněním podmínek vyplývajících ze zákona, technických nebo jiných norem nebo vyplývajících z této smlouvy, včetně opožděného plnění, je zhotovitel povinen bez zbytečného odkladu tuto škodu odstranit, a není-li to možné nebo pokud objednatel bude požadovat jinak, tak finančně uhradit. Veškeré náklady s tím spojené nese zhotovitel. Zhotovitel je povinen počínat si tak, aby škodám pokud možno předcházelo. Je-li již z povahy prováděného díla zřejmé, že ke škodám na vlastnictví nebo k poškození zájmů může dojít, je zhotovitel povinen s dotčenými osobami předem projednat přiměřenou náhradu.

6.5. Zhotovitel odpovídá i za škodu způsobenou činností těch, kteří pro něj dílo provádějí. Zhotovitel odpovídá za škodu způsobenou okolnostmi, které mají původ v povaze strojů, přístrojů, nebo jiných věcí, které zhotovitel použil nebo hodlal použít při provádění díla.

VII. Ukončení smlouvy, sankce

7.1. Smlouvu může kterákoli z jejich stran písemně vypovědět. Výpovědní doba činí devět měsíců a počíná běžet prvním dnem kalendářního měsíce následujícího po doručení písemné výpovědi druhé straně.

7.2. Zhotovitel se ocitne v prodlení s plněním závazku z této smlouvy zejména tím, že nedodrží lhůtu sjednanou ve smyslu čl. II. odst. 2.2. této smlouvy pro dokončení sjednaného plnění. Pro tento případ je objednatel oprávněn požadovat smluvní pokutu za každý den prodlení zhotovitele ve výši 1.000,- Kč. Sjednanou smluvní pokutu zaplatí zhotovitel na základě písemné výzvy objednatele vedle škody, která objednateli vznikne porušením povinnosti, na kterou se vztahuje smluvní pokuta. Smluvní pokuta je splatná do 14 dnů od doručení písemné výzvy k její úhradě.

7.3. Ocitne-li se zhotovitel po dobu účinnosti této smlouvy 2x v průběhu kalendářního roku v prodlení s plněním svých závazků, zejména tím, že nedodrží lhůtu danou objednatelem pro jednotlivá plnění, má objednatel možnost jednostranně odstoupit od smlouvy či libovolně zmenšit rozsah požadovaného plnění, jež je předmětem této smlouvy, až na plnění, s nímž se zhotovitel ocitá v prodlení. Toto právo přísluší objednateli i tehdy, pokud realizované plnění či jeho část opakovaně neodpovídá sjednané kvalitě a rozsahu či pokud se zhotovitel ocitne v prodlení s odstraněním vad provedeného plnění ve lhůtě určené v čl. VI. odst. 6.2. Odpovědnost za vady plnění není tímto ustanovením nikterak dotčena. Odstoupení od smlouvy nemá vliv na povinnost zaplacení smluvní pokuty.

7.4. Zhotovitel je oprávněn odstoupit od smlouvy v případě, že objednatel je v prodlení s placením daňového dokladu o více než jeden měsíc, ač byl o zaplacení písemně upomenut.

7.5. V případě, že kterákoliv smluvní strana neplní, či podstatným způsobem porušuje své povinnosti vyplývající z této smlouvy i po předchozím písemném upozornění, ve kterém bude stanovena desetidenní náhradní lhůta k plnění nebo ke zjednání nápravy, má druhá strana právo od této smlouvy odstoupit.

7.6. Účinky odstoupení od smlouvy nastávají dnem doručení písemného projevu vůle druhé straně.

VIII. Vyhrazené změny

8.1. Objednatel si v souladu s § 100 odst. 2 ZZVZ vyhrazuje v případě naplnění některé z podmínek pro odstoupení nebo výpověď objednatele stanovené v čl. VII změnu zhotovitele v průběhu plnění veřejné zakázky a jeho nahrazení účastníkem zadávacího řízení, který se dle výsledku hodnocení umístil druhý v pořadí, a to za cenových podmínek obsažených v nabídce tohoto v pořadí druhého účastníka zadávacího řízení v souladu se závazným návrhem smlouvy dle zadávací dokumentace.

8.2. Pokud účastník zadávacího řízení, který se dle výsledků hodnocení umístil druhý v pořadí, odmítne provést plnění namísto původně vybraného zhotovitele za podmínek uvedených v předchozím odstavci, je Objednatel oprávněn obrátit se na účastníka zadávacího řízení, který se umístil jako třetí v pořadí.

8.3. Dále si objednatel vyhrazuje, že změny závazku uvedené v čl. II. odst. 2.2. ve spojení s čl. IV. odst. 4.1., čl. II. odst. 2.3., čl. III. odst. 3.3., odst. 3.9., čl. IV. odst. 4.4. a čl. VII. odst. 7.3 představují vyhrazenou změnu závazku dle § 100 odst. 1 ZVZ.

IX. Závěrečná ustanovení

9.1. Tato smlouva vznikla dohodou smluvních stran o celém jejím obsahu. Smluvní strany výslovně prohlašují, že si tuto smlouvu přečetly, že byla sepsána podle jejich pravé a svobodné vůle, nikoliv v tísní, ani za jinak nápadně nevýhodných podmínek.

9.2. Měnit nebo doplňovat text této smlouvy lze jen formou písemných, vzestupně číslovaných dodatků, které budou platné jen, budou-li řádně potvrzené a podepsané odpovědnými zástupci obou smluvních stran. K platnosti dodatku se vyžaduje dohoda o celém jeho obsahu.

9.3. Neplatná nebo neúčinná ustanovení této smlouvy nezpůsobují neplatnost nebo neúčinnost ostatních ustanovení smlouvy či celé smlouvy. Neplatná nebo neúčinná ustanovení smlouvy se zavazují smluvní strany nahradit platnými a účinnými ustanoveními, které se nejvíce blíží hospodářskému – obchodnímu účelu, pro který se tato smlouva uzavírá. Smluvní strany jsou povinny nejpozději do 30 dnů od obdržení písemné výzvy druhé smluvní strany k nahrazení neplatného nebo neúčinného ustanovení, odsouhlasit navrhovanou změnu nebo v této lhůtě doručit druhé smluvní straně své zdůvodnění odmítnutí, společně s novým návrhem.

9.4. Právní vztahy touto smlouvou neupravené, tato smlouva, jakož i poměry z ní vyplývající, se řídí příslušnými ustanoveními OZ a dalšími příslušnými právními předpisy ČR.

9.5. Tato smlouva nabývá platnosti podpisem posledního z účastníků této smlouvy a účinnosti dnem uveřejnění v registru smluv dle zákona č. 340/2015 Sb., ve znění pozdějších předpisů.

9.6. Smlouva je vyhotovena v pěti (5) originálních provedeních, z nichž dva stejnopisy obdrží zhotovitel a tři (3) stejnopisy obdrží objednatel.

9.7. Smluvní strany berou na vědomí, že za podmínek vyplývajících ze zákona č. 340/2015 Sb., v platném znění, podléhá tato smlouva uveřejnění v registru smluv, přičemž uveřejnění dle tohoto zákona zajistí objednatel způsobem, v rozsahu a ve lhůtách z něho vyplývajících. Smluvní strany si ujednávají, že objednatel je oprávněn bez omezení provést uveřejnění úplného znění této smlouvy včetně všech příloh v registru smluv i v případě, že povinnost k jejímu uveřejnění ze zákona dle předchozí věty nevyplývá, jakož i uveřejnění na oficiálních webových stránkách města Objednatele. Smluvní strany berou dále na vědomí, že objednatel je povinen tuto smlouvu či skutečnosti z ní vyplývající uveřejnit nebo poskytnout třetím osobám, pokud takový postup vyplývá z příslušných právních předpisů. Pro účely uveřejňování či poskytování dle předchozích vět smluvní strany současně shodně prohlašují, že žádnou část této smlouvy nepovažují za své obchodní tajemství bránící jejímu uveřejnění či poskytnutí. Ujednání dle tohoto odstavce se vztahují i na všechny případné dodatky k této smlouvě, jejichž prostřednictvím je tato smlouva měněna či ukončována.

9.8. Smluvní strany tímto prohlašují, že se dohodly na místní příslušnosti soudu v souladu s ustanovením § 89a zákona č. 99/1963 Sb., občanský soudní řád, v platném znění, takto: Místně příslušným soudem pro případ sporů vyplývajících z této smlouvy je soud příslušný dle sídla objednatele.

9.9. Pro doručování písemností mezi smluvními stranami se má za to, že je zásilka doručena nejpozději 3. dnem ode dne prokazatelného odeslání zásilky, nepřevzme-li si zásilku adresát dříve. Smluvní strany jsou povinny prokazatelným způsobem se navzájem informovat o změnách údajů uvedených v záhlaví této smlouvy.

Seznam příloh:

Příloha č. 1 – Celkové snímky ploch údržby zeleně

Příloha č. 2 – Vymezení obsahu pojmů pracovních operací

Příloha č. 3 – Nabídkový list

Příloha č. 4 – Technické kvalifikační požadavky

Příloha č. 5 – Snímky ploch zeleně – častější intervaly údržby

V Českých Budějovicích dne 26.6.2020

objednatel:



.....
Statutární město České Budějovice
Ing. Jiří Svoboda, primátor



V Českých Budějovicích dne 25.6.2020

zhotovitel:



.....
VORS spol. s
Ing. Petr Hanzal, jednatel společnosti

VORS spol. s r.o.

Dvořákova 161/14
370 01 České Budějovice
Tel.: 386 851 169, E-mail: info@vors.cz
IČO: 145 01 201 DIČ: CZ14501201



Příloha č. 1 - severní část Rožnova



Príloha č. 1 - jižní část Rožnova



0
250 m
1 : 8 276





Príloha č. 1 - Mladé

0 250 m
1 : 8 276





Príloha č. 1 - Nové Hodšajovice



0 250 m
1 : 8 276

Příloha č. 2 – Vymezení obsahu pojmů pracovních operací

Sektor č. 7 – Rožnov, Mladé, Nové Hodějovice

a) Vyhrabávání travních ploch

- 1 x jarní vyhrabání zbytků listí, stařiny a drobných větví ze všech travnatých ploch
- naložení shrabaného materiálu na dopravní prostředek, odvoz do 20 km, složení
- 2 x podzimní vyhrabání spadaneho listí ze všech ploch zeleně (trávníky, keřové patro)
- naložení shrabaného materiálu na dopravní prostředek, odvoz do 20 km, složení

b) Sečení včetně strunkování

- pokosení travnatých ploch vhodným strojem (dle druhu kosené plochy a jednotlivých sektorů), shrabání na hromady
- obsečení keřů, stromů, laviček, sloupů veřejného osvětlení apod.
- při obsekávání dřevin nesmí docházet k jejich poškozování žacími zařízeními
- zametení komunikací a ostatních ploch dotčených kosením
- naložení shrabaného materiálu na dopravní prostředek s následným odvozem na skládku biologického odpadu (dále jen skládku), složení
- trávníky jsou rozděleny na plochy s vyšší intenzitou sečení – max. 10 sečí během jedné vegetační sezony a střední intenzitou sečení – max. 5 sečí během jedné vegetační sezony

c) Hnojení trávníků

- 2 x ročně dojde k pohnojení všech ploch trávníků minerálním hnojivem
- druh minerálního hnojiva, jeho dávka a termín hnojení bude vždy konzultován se zadavatelem

d) Souvislé keřové výsadby

- 2 x ročně vypletí všech souvislých keřových výsadeb
- naložení odpadu na dopravní prostředek, odvoz na skládku, složení
- 1 x ročně odstranění přestárých a suchých větví, případně zmlazení či radikální zmlazení (ořezání keře na výšku cca 20 cm od země) na jedné polovině plochy keřových výsadeb
- uložení na hromady, naložení na dopravní prostředek, odvoz do 20 km, složení

e) Solitérní keře

- 1 x ročně odstranění přestárých a suchých větví, případně zmlazení nebo radikální zmlazení (ořezání keře na výšku cca 20 cm od země) na jedné polovině plochy keřových výsadeb
- uložení na hromady, případně štěpkování, naložení na dopravní prostředek, odvoz do 20 km, složení

f) Živé ploty

- 2 x ročně řez a tvarování živých plotů (ze třech stran)
- složením odpadu na hromady, případně štěpkování, naložení na dopravní prostředek, odvoz do 20 km, složení

g) Zálivka dřevin

- zalévány budou stromy a keře nacházející se na stanovištích vystavených extrémním teplotám v průběhu letního období
- dávka a intenzita zálivky bude vždy konzultována se zadavatelem
- načerpání vody do vhodného dopravního prostředku ze vhodného vodního zdroje, odvoz do 20 km, provedení zálivky

h) Denní úklid všech ploch vč. likvidace

- pravidelný a pečlivý úklid odpadků ze všech ploch veřejné zeleně
- povinnost provádění denního úklidu odpadků ze všech ploch veřejné zeleně trvá i v případě pozastavení průběhu sečí z důvodu nevhodných klimatických podmínek
- naložení na dopravní prostředek, odvoz do 20 km, složení

i) Ostatní práce nspecifikované

- Odstranění spadlých větví, likvidace černých skládek vegetativního odpadu, oprava terénních nerovností (koleje od aut, rozhrnutí krtinců apod.)

j) Výměna písku v pískovištích

- 1 x ročně odstranění staré vrstvy písku (mocnost 25 cm), naložení a odvoz do 20 km, navezení ostrého písku ve vrstvě 25 cm, rozprostření po celé ploše pískoviště, zametení a úklid okolí pískoviště
- zhotovitel předloží zadavateli kopii certifikátu o mikrobiální a chemické nezávadnosti dodávaného písku v souladu s ustanovením vyhlášky č. 238/2011 Sb. ve znění pozdějších předpisů.

k) Urovnání dopadových ploch v okolí herních prvků

- nahrnutí kačírku zpět k herním prvkům na hřištích, urovnání kačírku

Příloha č. 3 ke smlouvě o údržbě veřejné zeleně
 Sektor č. 7 - Rožnov, Mladé, Nové Hodějovice

Nabídkový list

Pracovní operace	Op	počet ml.	Kč/ml.	celkem Kč	1	2	3	1	2	3	1	2	3	1	2	3	1	2	3	1	2	3
------------------	----	-----------	--------	-----------	---	---	---	---	---	---	---	---	---	---	---	---	---	---	---	---	---	---

Souvislé keřové výsadby /ml.-m ² /	2	5090	38	386840	1	2	3	1	2	3	1	2	3	1	2	3	1	2	3	1	2	3
odplavení výsadby	1	250	60	15000																		
záhyba keřů (popl. stromů)	10	5090	3	152700																		

Soliterní keře /ml.-aks/	1	455	57	25935	1	2	3	1	2	3	1	2	3	1	2	3	1	2	3	1	2	3
zmlazení keřů																						

Živé plochy /ml.-bhm/	2	5275	38	400976	1	2	3	1	2	3	1	2	3	1	2	3	1	2	3	1	2	3
řez a tvatování																						

Travnaté plochy /ml.-m ² /	1	297408	1,6	475853	1	2	3	1	2	3	1	2	3	1	2	3	1	2	3	1	2	3
žární vyhrabání	5	241395	0,5	603488																		
sečení	10	50973	0,3	152769																		
podzimní vyhrabání	2	297408	0,8	475853																		
hnojení trávníků	2	297408	0,2	118963																		
demont úklid všech ploch vč. likvidace	165	297408	0,005	542770																		

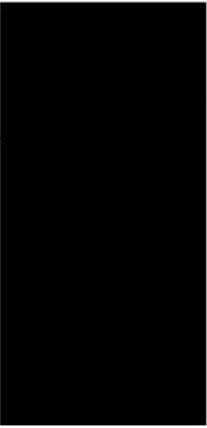
Cena za hášnou údržbu zeleně	3351146
Cena za odvoz odpadu ze zeleně	130000

Výměna písku v písčovitě /m ³ /	1	9,75	490	4777,5																		
Urovňování dopravních ploch /hod/	35	12	200	84000																		
Ostatní práce nepřepřítované /hod/	1	100	200	20000																		

Cena celkem bez DPH za 12 měsíců	3189923	
DPH 21 %	753884	
CENA CELKEM vč. DPH za 12 měsíců	4343807	

CP = opakovaná pracovní operace
 ml. = měrná jednotka

V Českých Budějovicích dne 6.4.2020



VORS spol. s r.o.

Dvořákova 161/14
 370 01 České Budějovice
 Tel.: 386 351 158, E-mail: info@vors.cz
 IČO: 145 01 201 DIČ: CZ14501201

Příloha č. 4 – Technické kvalifikační požadavky

Sektor č. 7 – Rožnov, Mladé, Nové Hodějovice

Zhotovitel je povinen po celou dobu účinnosti smlouvy o údržbě veřejné zeleně splňovat následující technické kvalifikační požadavky:

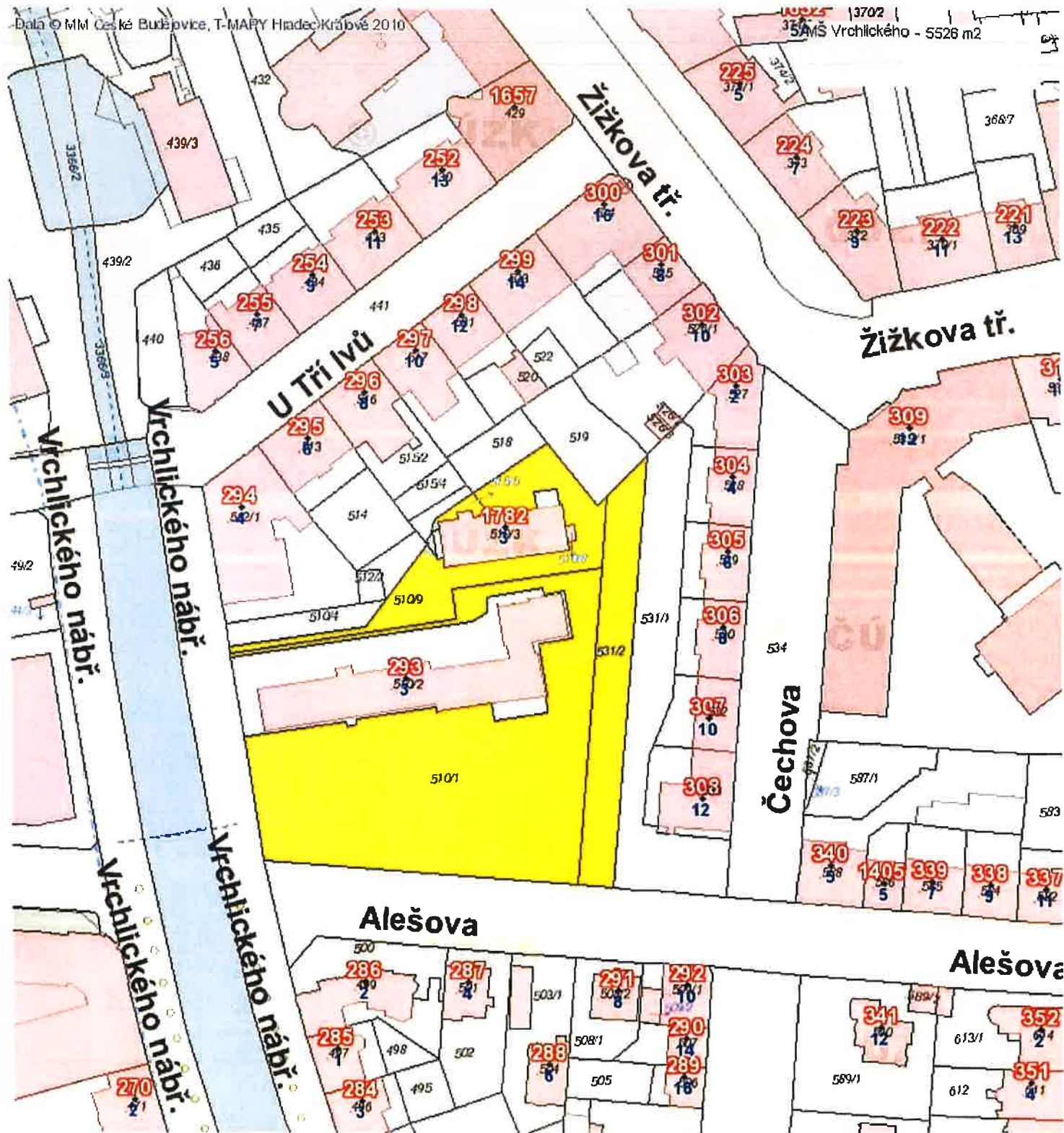
1. na odbornou kvalifikaci – zaměstnávat či na dohodu mít zajištěného odborného pracovníka v oblasti zahradnictví
2. na průměrný roční počet zaměstnanců zhotovitele či jiných osob podílejících se na plnění předmětu smlouvy v minimálním rozsahu, který činí 10 pracovníků
3. při plnění a realizaci předmětu smlouvy disponovat s následujícími nástroji či pomůckami, provozními a technickými zařízeními, a to v následujícím rozsahu:
 - 4 ks pojízdná sekačka se sběrem a hydraulicky ovládaným košem
 - 2 ks nákladní automobil vybavený kontejnerem na odvoz travní hmoty
 - 3 ks kontejnerů na odvoz travní hmoty
 - 4 ks ruční sekačky
 - 3 ks vyfukovač listí a nečistot
 - 3 ks křovinořez
 - 3 ks plotostřih
 - 1 ks motorová pila

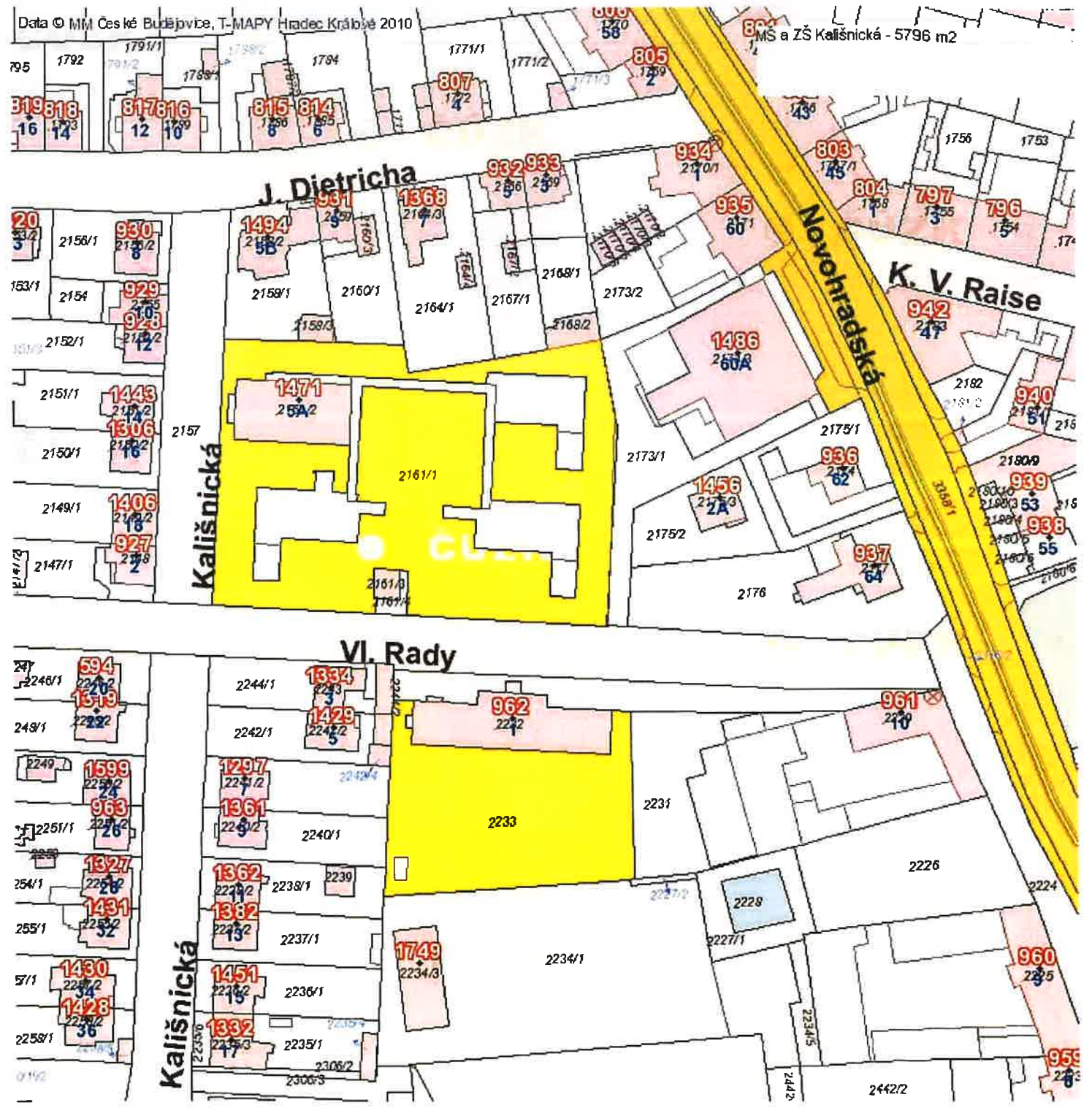
Za účelem prokázání splnění shora uvedených technických kvalifikačních požadavků po celou dobu účinnosti smlouvy, je zhotovitel povinen pravidelně vždy do začátku příslušného kalendářního roku předložit:

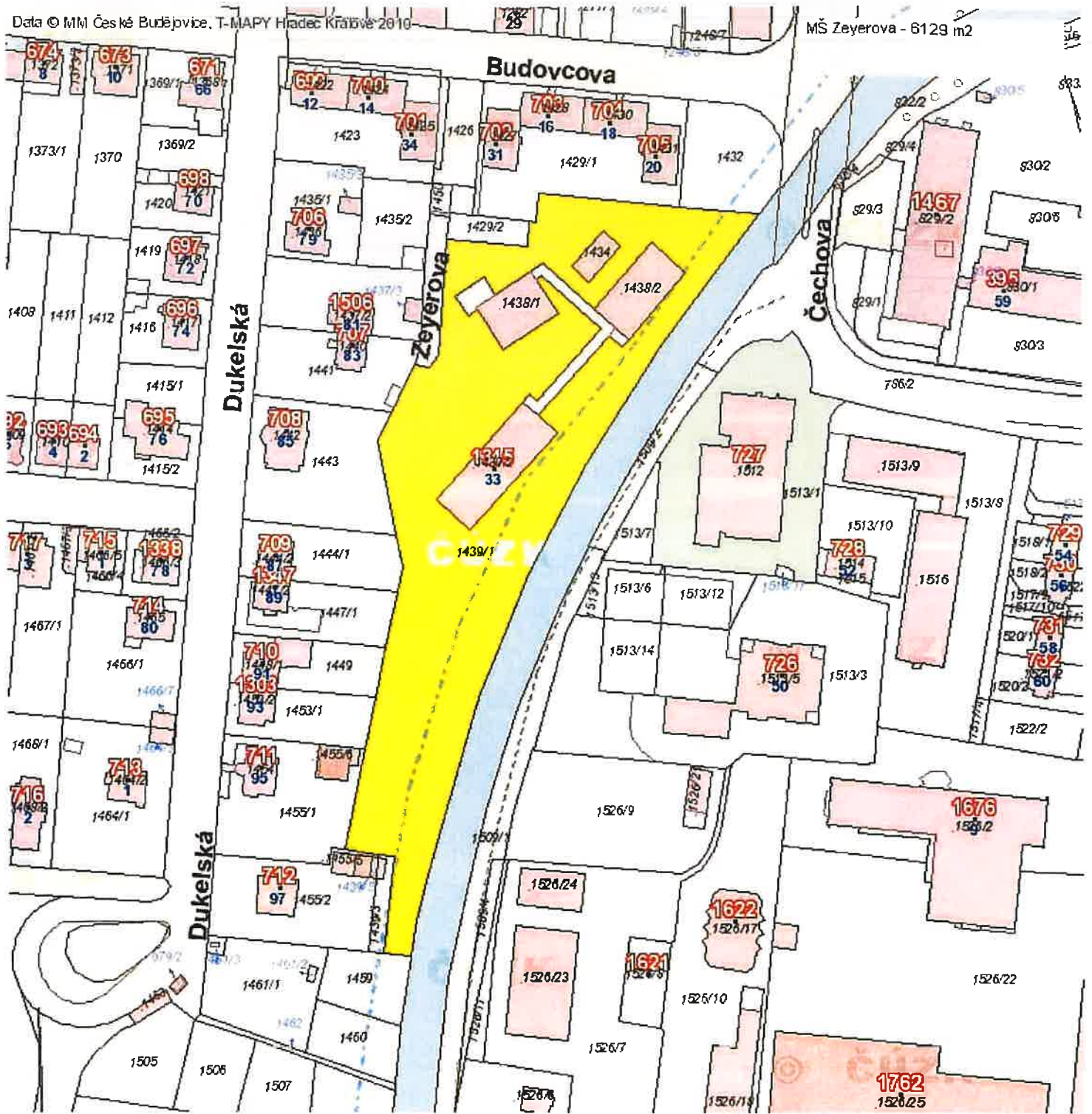
- a) ke splnění požadavku ad. 1. – dohodu či pracovní smlouvu uzavřenou s odborným pracovníkem v oblasti zahradnictví, jeho profesní životopis, doklad o jeho vzdělání a odborné praxi, a to minimálně středoškolsky vzdělaného s minimální praxí v oboru 10 let, v případě vysokoškolsky vzdělaného praxe minimálně 5 let. V případě změny osoby odborného pracovníka v průběhu roku, je dodavatel povinen tuto skutečnost oznámit objednateli ve lhůtě do deseti dnů od změny a současně předložit požadované doklady
- b) ke splnění požadavku ad. 2 – čestné prohlášení, jehož součástí bude přehled zaměstnanců a z něhož bude patrné splnění minimálního rozsahu požadavku
- c) ke splnění požadavku ad. 3 – čestné prohlášení, jehož součástí bude přehled nástrojů či pomůcek, provozních a technických zařízení a z něhož bude patrné splnění minimálního rozsahu požadavku a jejich stav

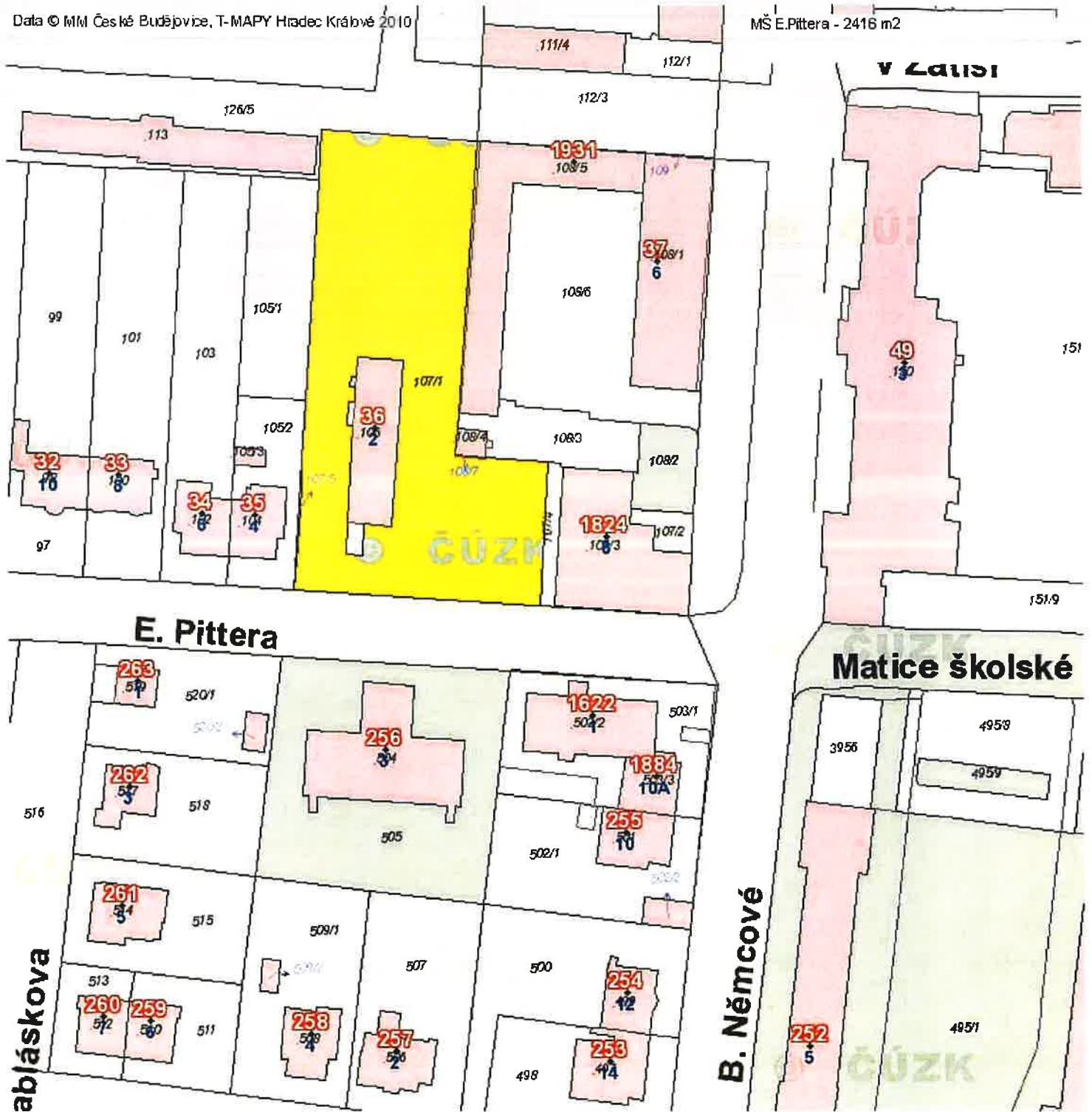
**Příloha č. 5 – seznam ploch s vyšší intenzitou sečení (max. 10 sečí během jedné vegetační sezony)
nacházejících se v sektoru č. 7 – Rožnov, Mladé, Nové Hodějovice**

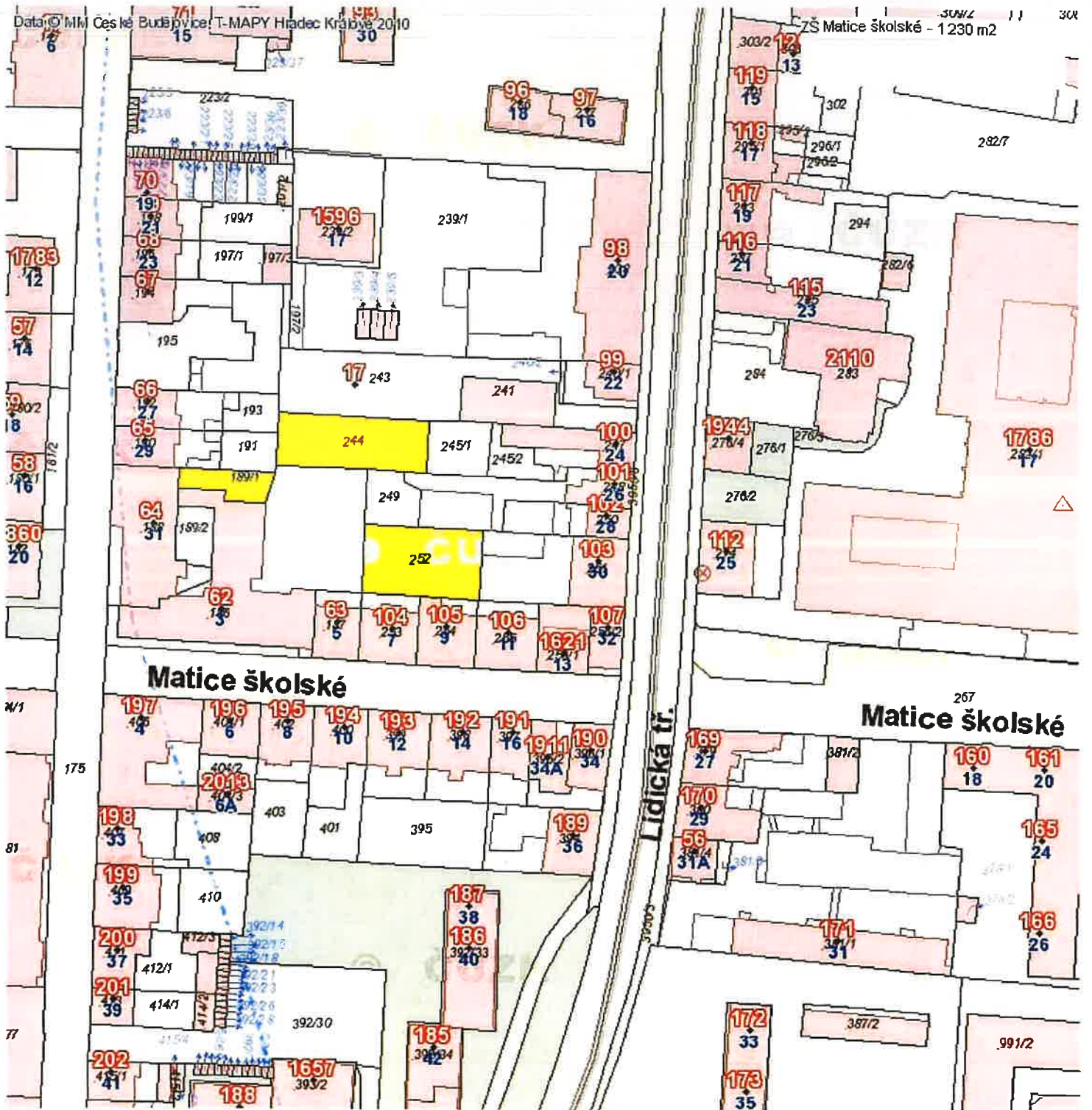
MŠ Vrchlického
MŠ Kališnická
MŠ Zeyerova
MŠ E. Pittera
ZŠ Matice školské
ZŠ Grunwaldova
ZŠ L. Kuby
ZŠ N. Hodějovice
ZŠ a MŠ VI. Rady
ZŠ Dukelská
DH Sokolovská
DH Brožíkova
DH Osiková
DH Parková
DH Meteor
DH Boršovská
DH Roudenská
DH Komenského
DH Generála Svobody
DH Střížovská
Park Čechova x Mánesova
Park Jungmannova
Park J. Hůlky
Park J. B. Foerstera
Náměstí bratří Čapků
Náměstí J. Masaryka

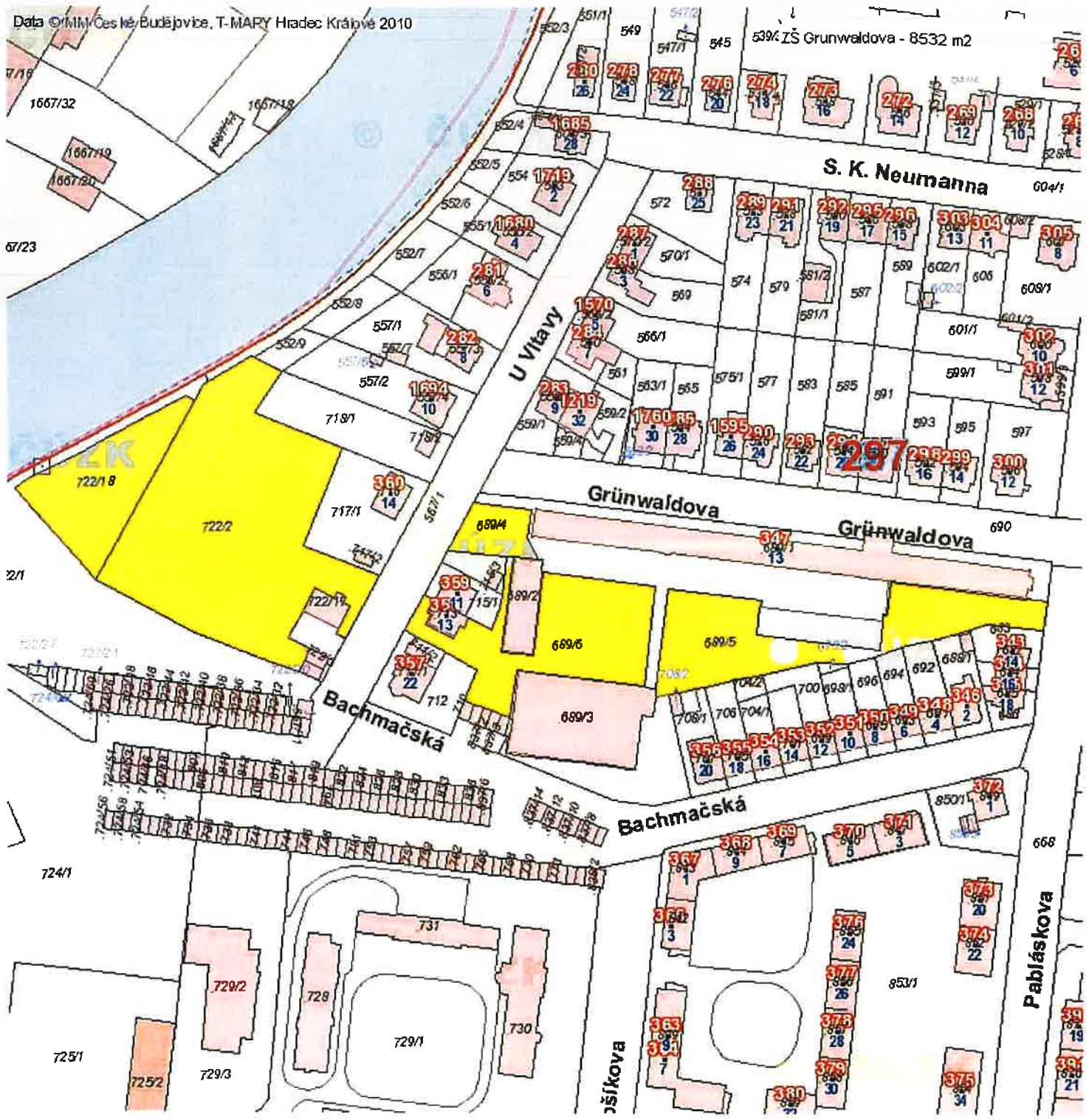












1667/32
1667/19
1667/20

67/23

2/1

724/1

725/1

725/2

729/2

729/3

728

730

729/1

ošikova

Bachmačská

Grünwaldova

Grünwaldova

S. K. Neumanna

53% ZŠ Grünwaldova - 8532 m2

Pabláskova

668

690

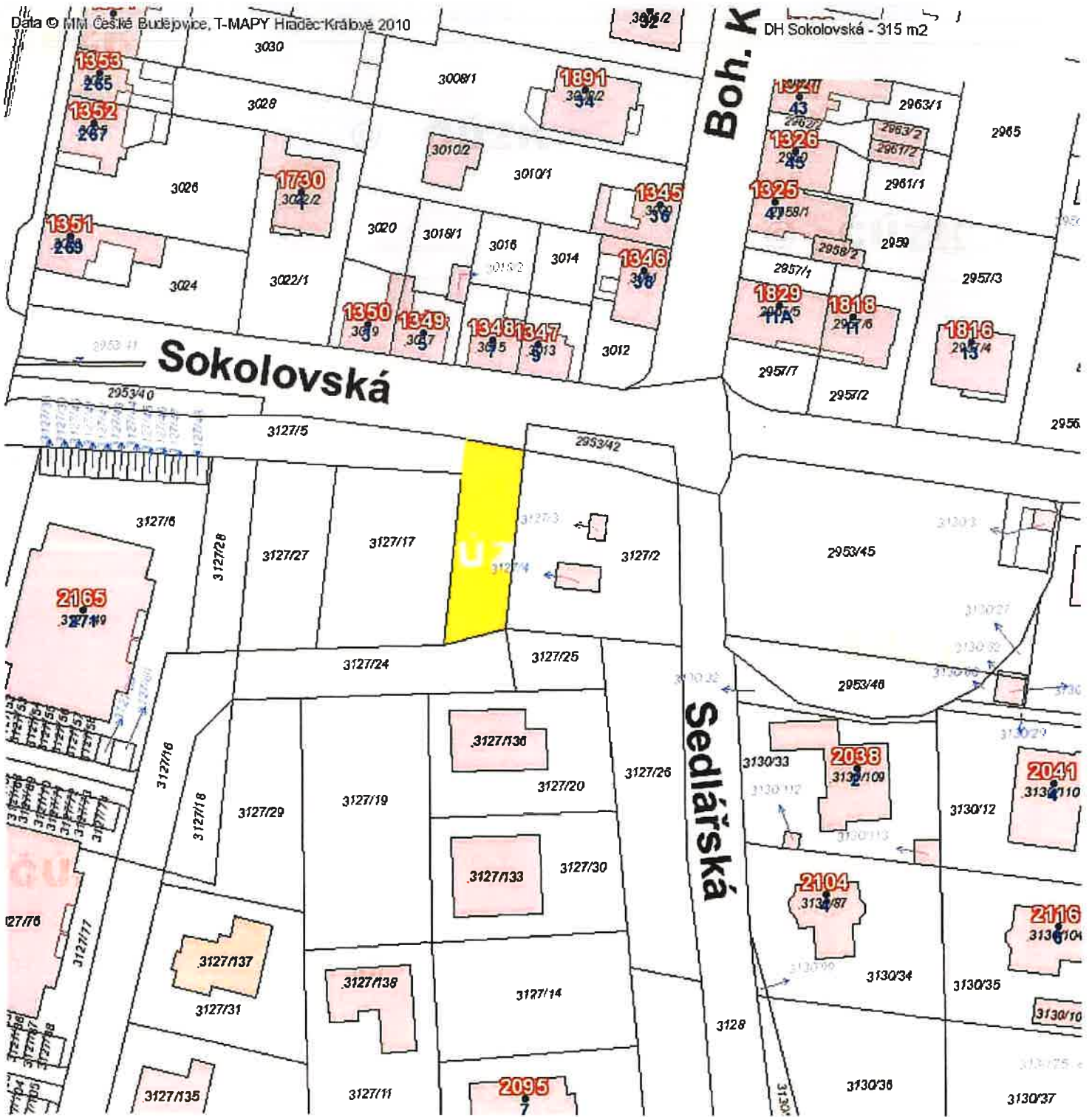
604/1

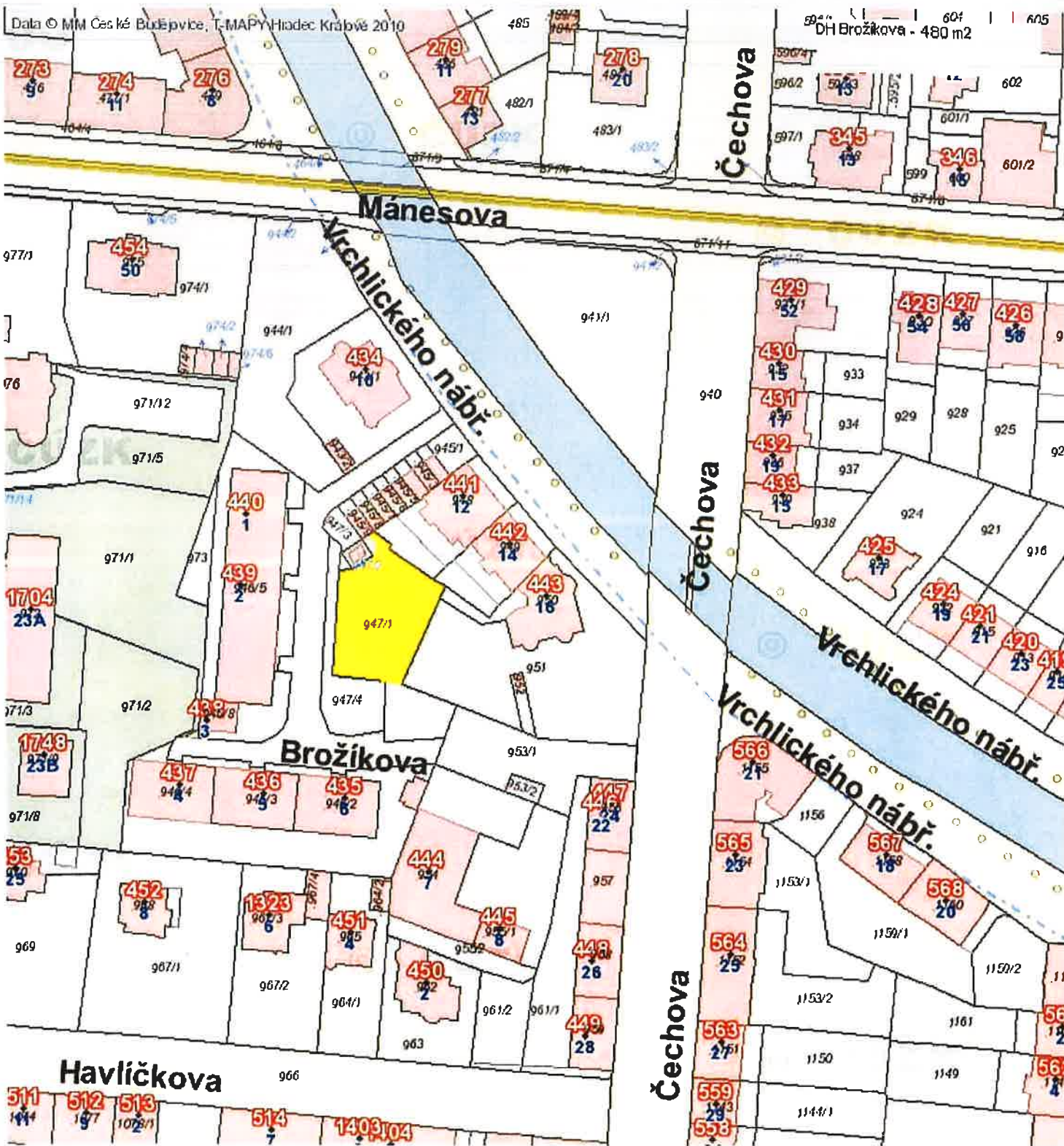
609/1

608/2

604/1

604/1





273 96
274 41
276 8
279 11
277 13
278 20
485
482/1
483/1
483/2

596/1
596/2
596/3
597/1
601/1
599
602
601/2
601/2

977/1
974/1
974/2
974/5
944/1
941/1

429 52
428 50
427 56
426 56
430 15
431 17
432 19
433 13
933
934
929
928
925
92

976
971/12
971/5
971/1
973
971/2
971/3
971/8

940
938
924
921
916
925
92

1704 23A
1743 23B
440 1
439 2
438 3
947/1
947/4
951

425 17
424 19
421 21
420 23
419 25

437 14
436 13
435 12
444 21
445 18
447 22
957

566 21
565 23
564 25
567 18
568 20
1159/1
1159/2
1150/2
11

53 29
969
967/1
967/2
964/1
963
961/2
961/1
449 28

1153/1
1153/2
1161
1149
567 21
568 20

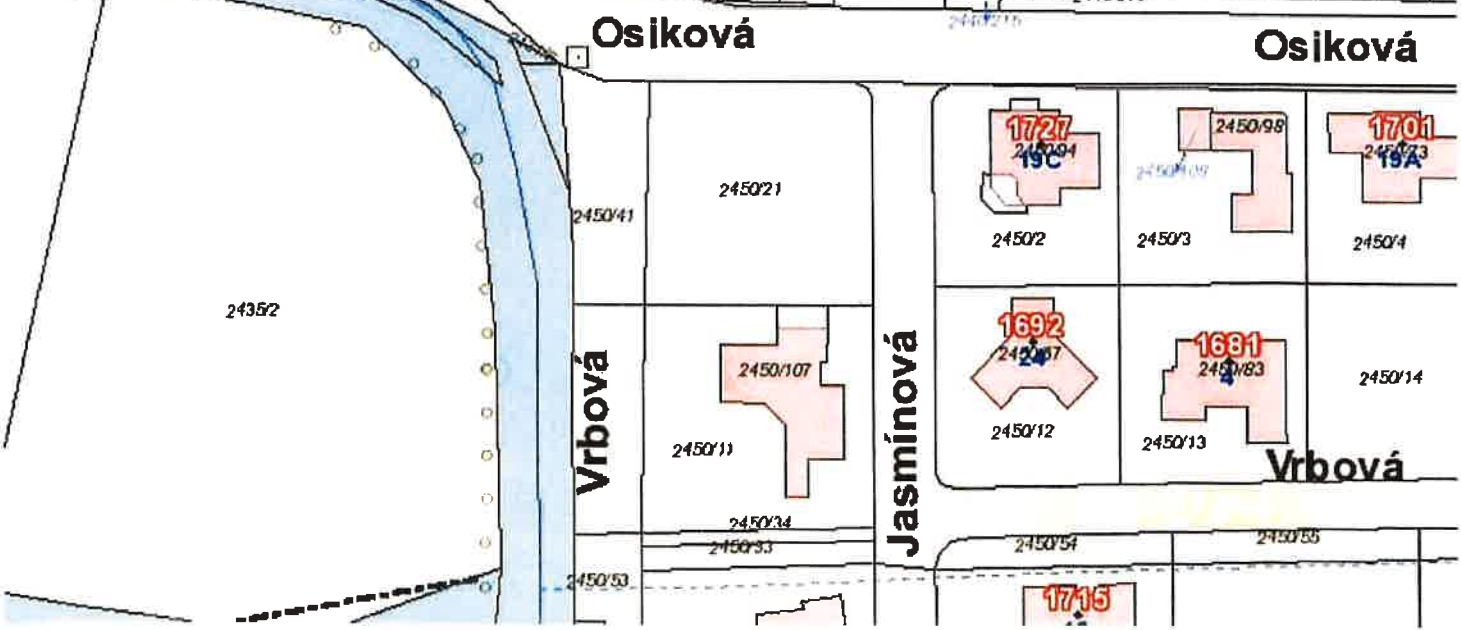
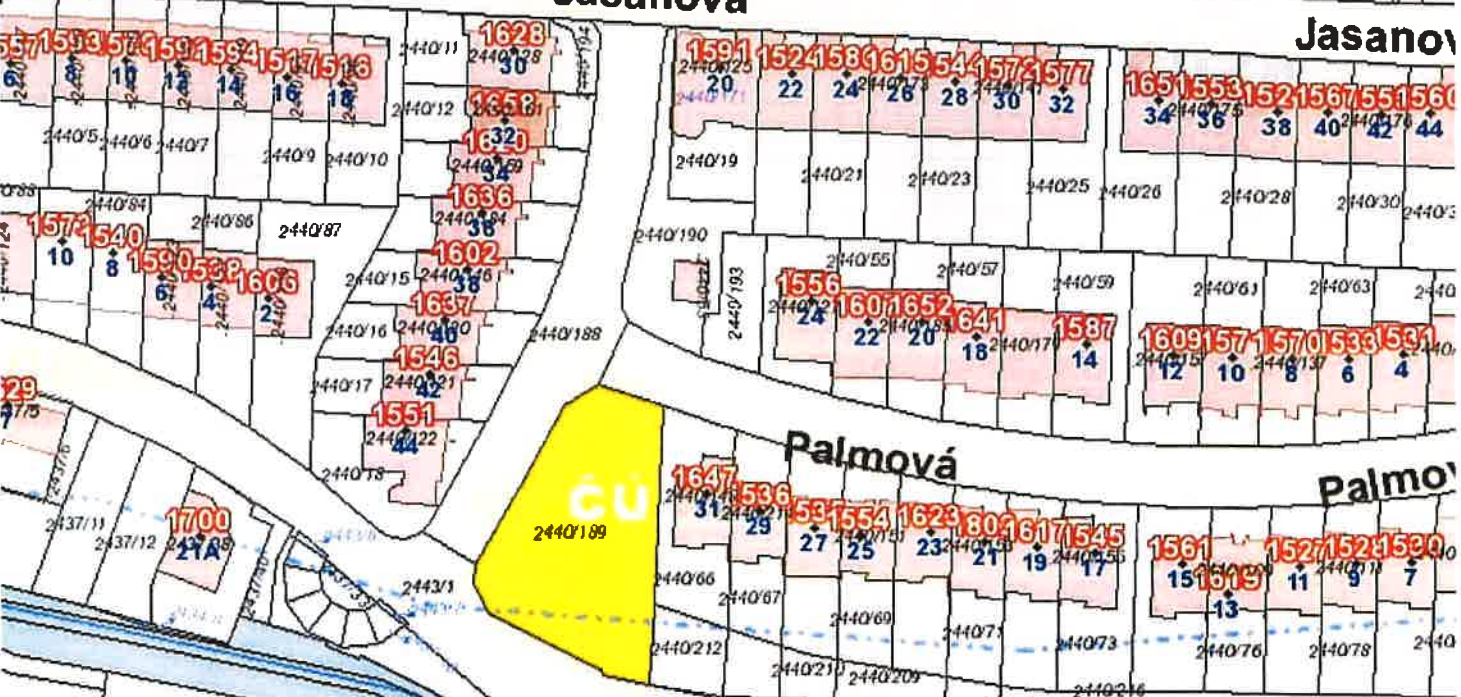
452 8
1323 6
451 4
450 2
448 28
449 28

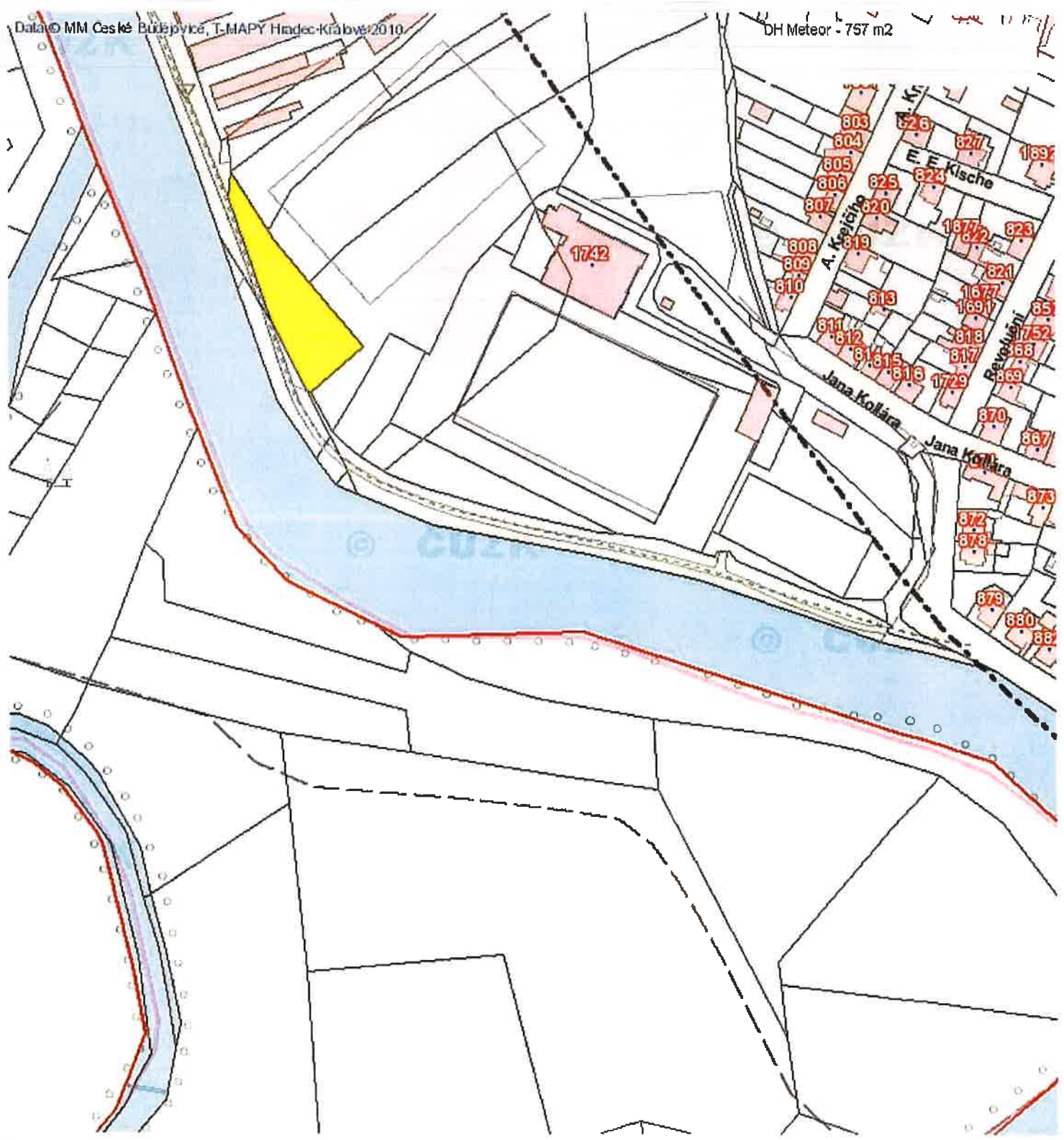
563 27
559 28
558 28

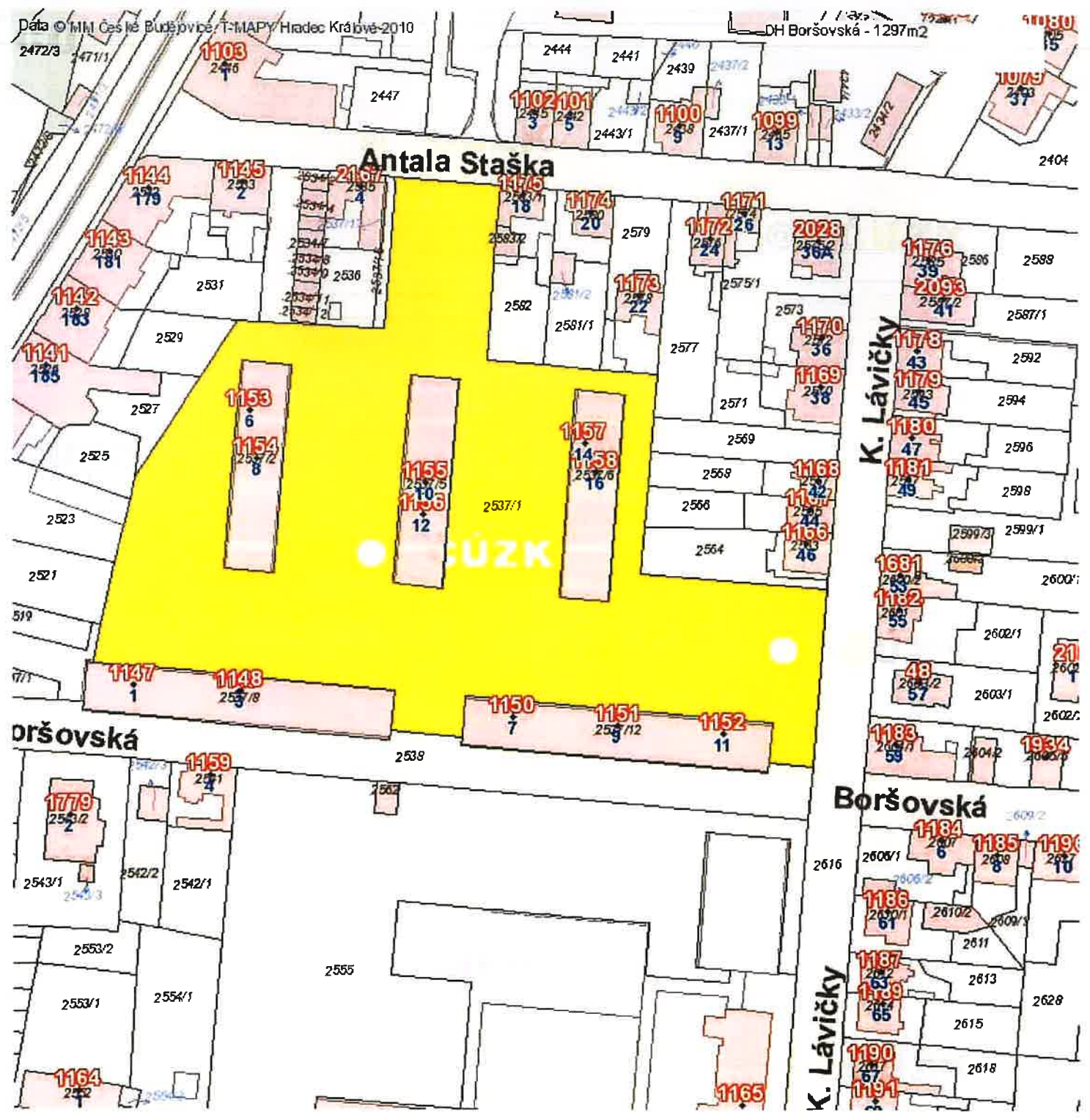
511 14
512 17
513 10
514 7
1403/04

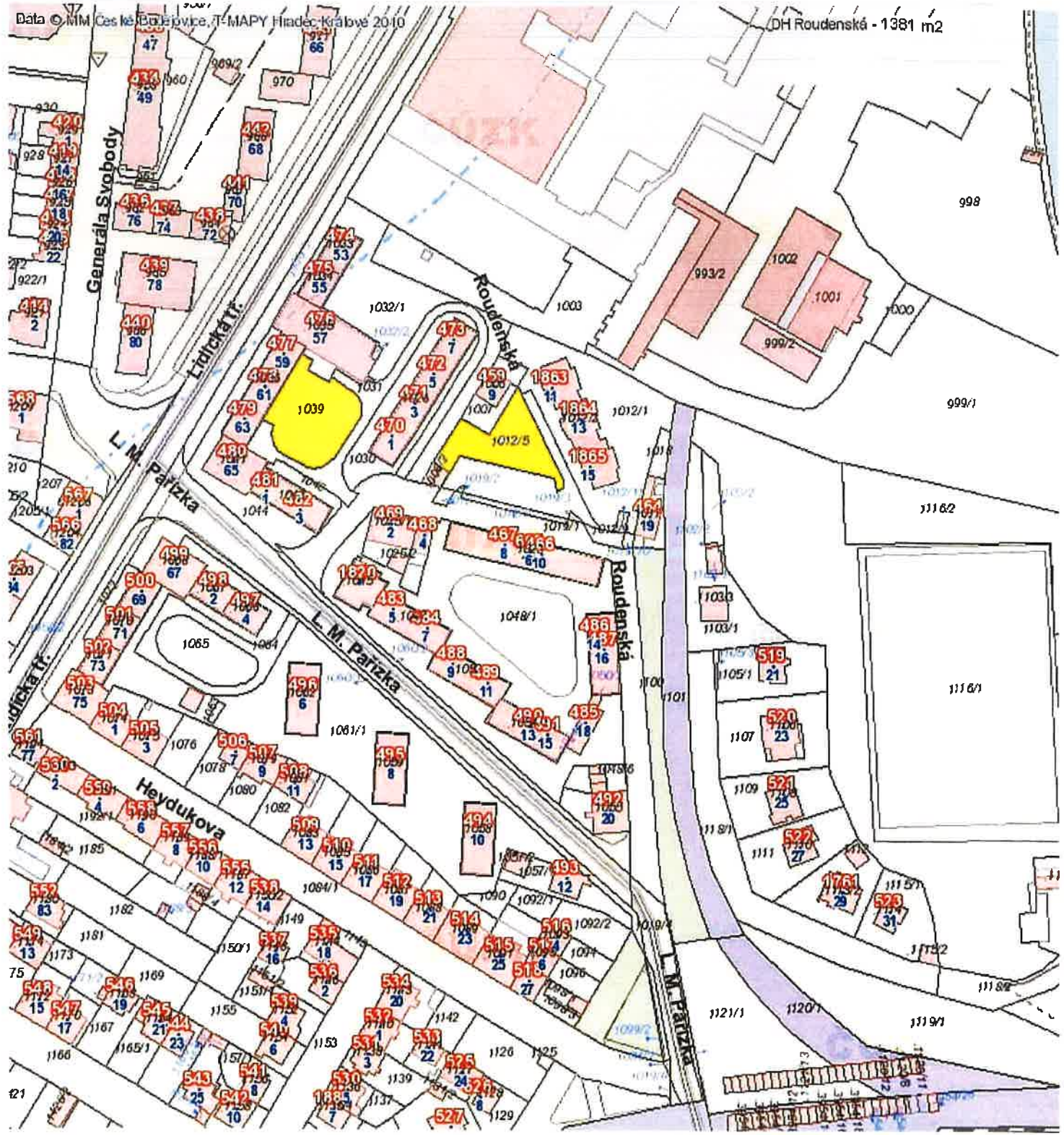
1150
1144/1
567 21
568 20

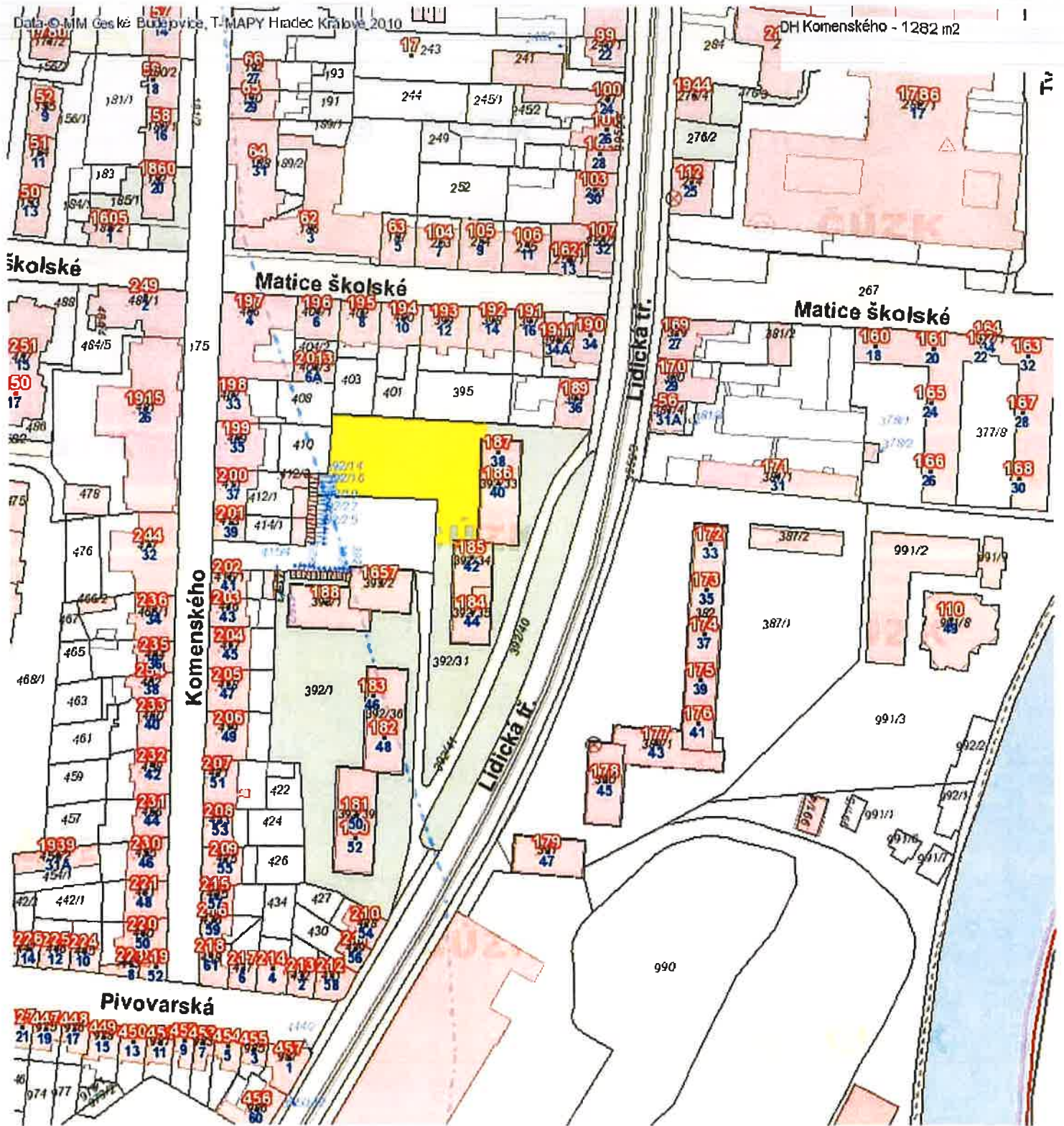
Data © MM České Budějovice, T-MAPY Hradec Králové 2010

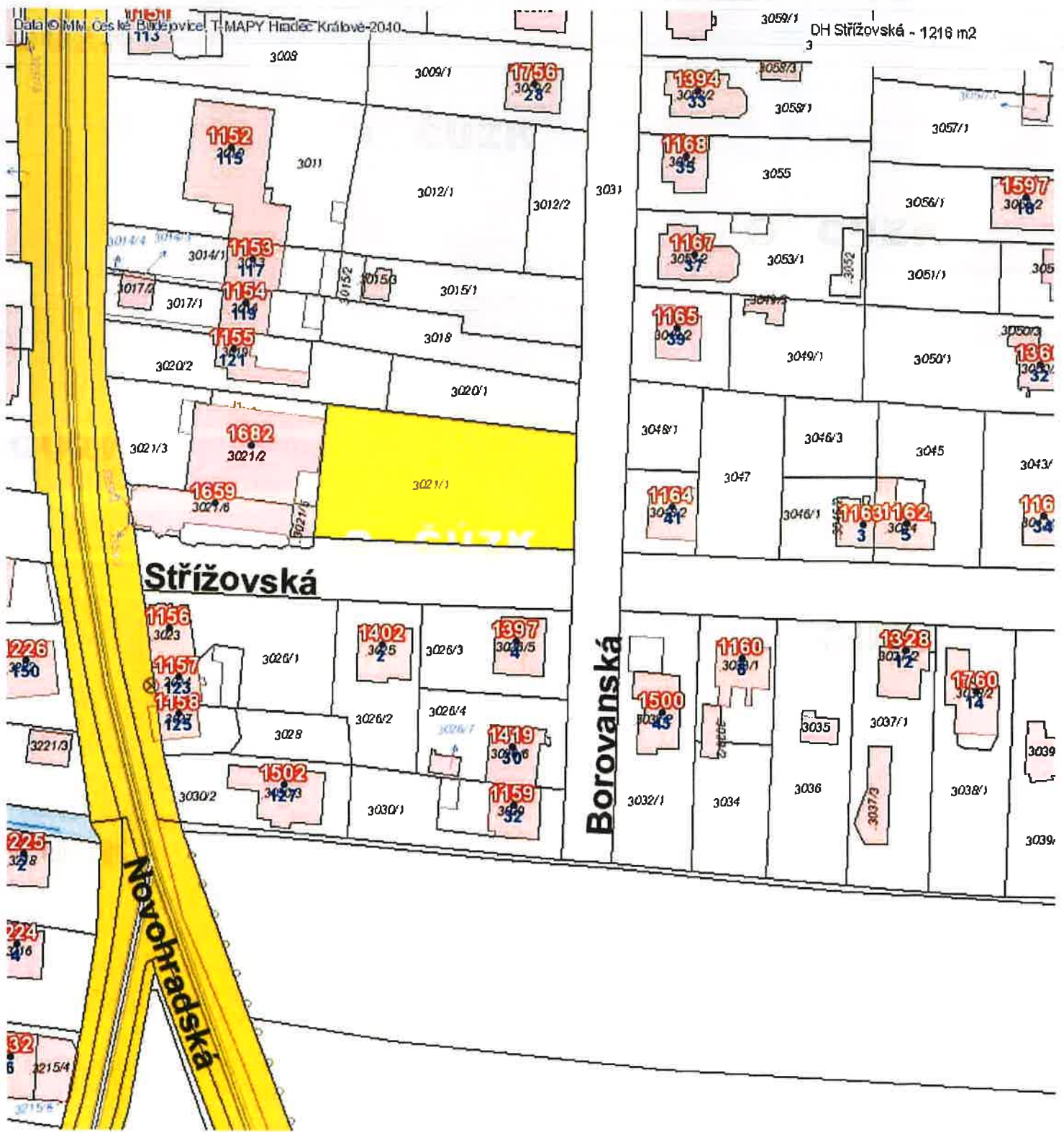












park Jungmannova - 3429 m²

