

# SMLOUVA O DÍLO

k provedení OPRAVY SOCIÁLNÍHO ZAŘÍZENÍ V PŘÍSTAVBĚ 2 ETAPA DÍVČÍ

číslo smlouvy objednatele: 386/2020

uzavřená níže psaného dne, měsíce a roku podle ustanovení § 2623 a násl. Občanského zákoníku č. 89/2012 Sb. v platném znění, mezi smluvními stranami:

Základní škola a Mateřská škola Na Balabence



(dále jen "objednatel")

a

TOMMI-holding, spol. s.r.o.



(dále jen "zhotovitel")

t a k t o :

## I. IDENTIFIKAČNÍ ÚDAJE O STAVBĚ

Název stavby: **Opravy sociálního zařízení v přístavbě 2. etapa dívčí**

Místo stavby: Základní škola a Mateřská škola Na Balabence

## II. PŘEDMĚT SMLOUVY

1. Předmětem smlouvy je závazek zhotovitele zhotovit pro objednatele dílo uvedené v čl. 1. smlouvy na straně jedné a závazek objednatele dílo převzít a uhradit za něj sjednanou cenu na straně druhé.
2. Nedílnou součástí této smlouvy jsou ve smyslu § 1751 občanského zákoníku Všeobecné podmínky objednatele („Všeobecné podmínky“ nebo „VP“), jež tvoří přílohu této smlouvy. Obě smluvní strany výslovně prohlašují, že se s VP seznámily, porozuměly jim a považují je za platnou součást smluvního ujednání.

## III. DOBA PLNĚNÍ

1. Práce na zhotovení díla budou započaty po předání staveniště nejpozději do 13. 7. 2020
2. Dílo bude dokončeno a předáno objednateli do 17. 8. 2020
3. Termín zahájení a/nebo dokončení díla se posune, pokud zhotovitel nebude moci provádět dílo z důvodu překážky na straně objednatele, stavební nepřipravenosti, nebo z důvodu tzv. vyšší moci (okolnosti které vznikly po uzavření této Smlouvy v důsledku oběma stranami nepředvídatelných, neodvratitelných událostí mimořádné povahy, které mají hospodářské dů-

na plnění této Smlouvy, jako např. oheň či povodeň) a to o dobu, po kterou zhotovitel nemohl dílo provádět.

4. Smluvní strany dále prohlašují, že za okolnost vyšší moci se považují dále veškeré skutečnosti, omezení a opatření vzniklá před podpisem této Smlouvy nebo po jejím podpisu v souvislosti s Usnesením vlády České republiky ze dne 12. března 2020 o vyhlášení nouzového stavu na území České republiky s ústavním zákonem č. 110/1998 Sb., o bezpečnosti České republiky v souladu s ust. § 5 a 6 zákona č. 240/2000 Sb., o krizovém řízení. Případně jakýmkoli dalším obdobným omezením.

#### IV. CENA DÍLA

Celková cena (základní cena díla) za zhotovení díla (stavby) a dalších činností zhotovitele v rozsahu čl. II. této smlouvy je stanovena jako cena nejvýše přípustná a činí:

Celková cena zakázky

Bez DPH                      DPH 21%                      S DPH

[REDACTED]

#### V. ZÁVĚREČNÁ UJEDNÁNÍ

1. Ve věcech souvisejících s plněním podle této smlouvy je ve věcech technických oprávněn jednat:
- za objednatele: [REDACTED]
  - za zhotovitele: [REDACTED]
2. Tato smlouva má následující přílohy:
- Všeobecné podmínky;
  - Položkový rozpočet
5. Smluvní strany výslovně sjednaly tyto odchylky od Všeobecných podmínek:  
*v rozsahu změn ve Všeobecných podmínkách*
4. Smlouva je vyhotovena ve třech stejnopisech s platností originálu, z nichž dvě obdrží objednatel a jeden zhotovitel.
5. Smluvní strany prohlašují, že se s obsahem této smlouvy včetně jejích příloh řádně seznámily, s jejím obsahem souhlasí, a že smlouvu uzavírají svobodně, kdy smlouva představuje platné právní jednání, jsoucí nikoli v rozporu s dobrými mravy. Na důkaz připojují své podpisy.

V Praze dne 25.6.2020

Objednatel:

[REDACTED]

ředitel školy

V Praze dne 25.6.2020

Zhotovitel:

[REDACTED]

# REKAPITULACE STAVBY

Kód: 190052020  
**Stavba:** Rekonstrukce a oprava WC - Základní škola Na Balabence

KSO: 801 32 23  
Místo: nám. Na Balabence 800

CC-CZ: 12631  
Datum: 4. 5. 2020

Zadavatel:

Jchazeč:

Projektant:

Pracovatel:

Poznámka:

IČ:

DIČ:

IČ:

DIČ:

IČ:

DIČ:

IČ:

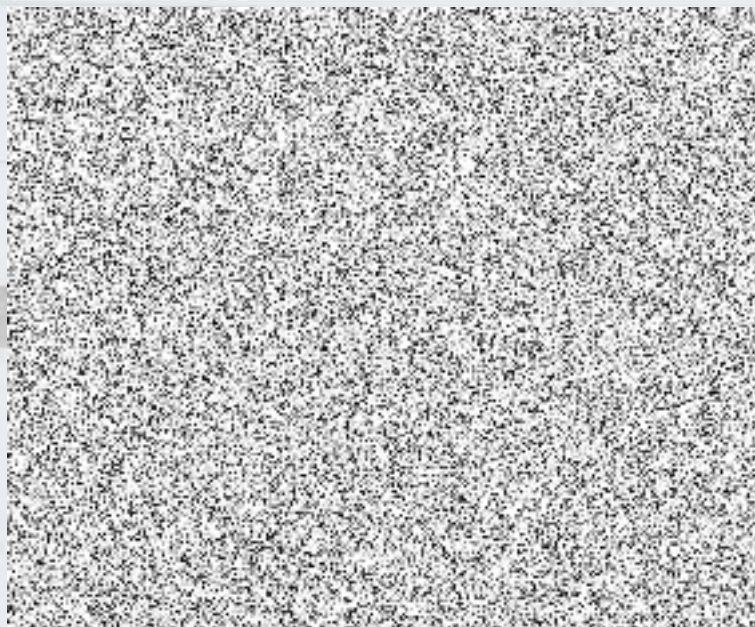
DIČ:

základy z rozpočtů  
**OBCHODNÍ SLEVA Z CENY DÍLA 20%**

**Cena bez DPH**

	Sazba daně	Základ daně
PH základní	21,00%	445 652,20
PH snížená	15,00%	0,00

**Cena s DPH v CZK**



# REKAPITULACE OBJEKTŮ STAVBY A SOUPISŮ PRACÍ

Kód: 190052020

**Stavba:** Rekonstrukce a oprava WC - Základní škola Na Balabence

Místo: nám. Na Balabence 800

Datum: 4. 5. 2020

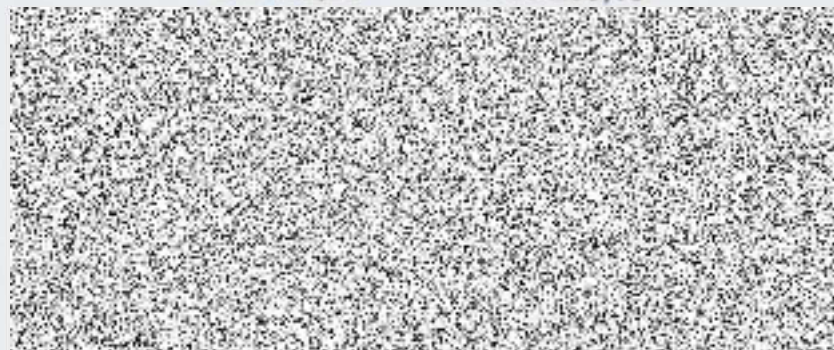
Zadavatel:

Projektant:

Objednatel:

Zpracovatel:

Kód	Popis	Cena bez DPH [CZK]	Cena s DPH [CZK]
<b>1) Náklady z rozpočtů</b>		<b>445 652,20</b>	<b>539 239,16</b>
SO.01	WC - 1NP	227 556,27	275 343,09
SO.02	WC - 2NP	218 095,93	263 896,08
<b>2) Ostatní náklady ze souhrnného listu</b>		<b>0,00</b>	<b>0,00</b>
<b>Celkové náklady za stavbu 1) + 2)</b>		<b>445 652,20</b>	<b>539 239,16</b>



# REKAPITULACE ČLENĚNÍ SOUPISU PRACÍ

stavba: Rekonstrukce a oprava WC - Základní škola Na Balabence

objekt: SO.01 - WC - 1NP

adresa: nám. Na Balabence 800

Datum: 4. 5. 2020

objednatel:

Projektant:

objednatel:

Zpracovatel:

číslo dílu - Popis

Cena celkem [CZK]

<b>) Náklady ze soupisu prací</b>	<b>227 556,27</b>
HSV - Práce a dodávky HSV	23 520,48
6 - Úpravy povrchů, podlahy a osazování výplní	12 183,86
9 - Ostatní konstrukce a práce, bourání	4 101,69
997 - Přesun sutě	5 405,06
998 - Přesun hmot	1 829,87
PSV - Práce a dodávky PSV	204 035,79
721 - Zdravotechnika - vnitřní kanalizace	20 756,37
722 - Zdravotechnika - vnitřní vodovod	20 226,98
725 - Zdravotechnika - zařizovací předměty	47 391,77
763 - Konstrukce suché výstavby	3 505,93
766 - Konstrukce truhlářské	2 425,62
771 - Podlahy z dlaždic	28 473,21
781 - Dokončovací práce - obklady	66 573,91
783 - Dokončovací práce - nátěry	6 855,07
784 - Dokončovací práce - malby a tapety	7 826,93
<b>Ostatní náklady</b>	<b>0,00</b>

# REKAPITULACE ČLENĚNÍ SOUPISU PRACÍ

stavba: Rekonstrukce a oprava WC - Základní škola Na Balabence

projekt: SO.02 - WC - 2NP

adresa: nám. Na Balabence 800

stavatel:  
vlastník:

Datum: 4. 5. 2020

Projektant:  
Zpracovatel:

1 dílu - Popis

Cena celkem [CZK]

## Náklady ze soupisu prací

**218 095,93**

### HSV - Práce a dodávky HSV

**15 574,91**

6 - Úpravy povrchů, podlahy a osazování výplní	5 798,44
9 - Ostatní konstrukce a práce, bourání	3 473,74
997 - Přesun sutě	5 232,38
998 - Přesun hmot	1 070,35

### PSV - Práce a dodávky PSV

**202 521,02**

721 - Zdravotechnika - vnitřní kanalizace	19 270,37
722 - Zdravotechnika - vnitřní vodovod	20 226,98
725 - Zdravotechnika - zařizovací předměty	47 391,77
763 - Konstrukce suché výstavby	3 505,93
766 - Konstrukce truhlářské	2 425,62
771 - Podlahy z dlaždic	28 473,21
781 - Dokončovací práce - obklady	66 545,14
783 - Dokončovací práce - nátěry	6 855,07
784 - Dokončovací práce - malby a tapety	7 826,93

### ostatní náklady

**0,00**

## VŠEOBECNÉ PODMÍNKY – příloha Smlouvy o dílo

### Úvodní ustanovení:

1. Tyto „Všeobecné podmínky – příloha Smlouvy o dílo“ (dále jen „VP“ nebo „Všeobecné podmínky“) jsou nedílnou součástí Smlouvy o dílo („smlouva“), kterou uzavírá ZŠ a MŠ Na Balabence jako objednatel a ve smlouvě uvedený zhotovitel.

### Specifikace díla

2. Dílo je specifikované v čl. I. a II. smlouvy a jejich přílohách. Za přílohy smlouvy se považuje též projektová dokumentace a stavební povolení, pokud byly zhotoviteli předány.

3. Zhotovitel není oprávněn se od sjednané podoby díla odchýlit bez předchozího písemného souhlasu objednatele. V případě podstatnějších změn díla je třeba uzavřít mezi smluvními stranami dodatek smlouvy. V případě méně podstatných změn mohou být tyto učiněny zápisem oprávněných osob do stavebního deníku vč. odhadu časové náročnosti případné změny, či vícepráce. Ocenění vícepráce, či změny bude provedeno dodatečně v cenové hladině URS 2020. Současně bude také ujednána změna ceny díla.

### Zahájení realizace

4. Zhotovitel je povinen zahájit realizaci díla dnem převzetí staveniště (místa plnění). Objednatel předá zhotoviteli potřebnou dokumentaci, kterou má k dispozici, a předá (zpřístupní) zhotoviteli staveniště prosto nároku třetích stran, o čemž bude mezi smluvními stranami sepsán protokol. Zhotovitel je povinen si na své náklady zajistit projednání i realizaci záborů veřejného prostranství a dopravních opatření spojených s provedením stavby.

5. V případě, že k realizaci díla má být vydáno stavební povolení nebo jiné souhlasné rozhodnutí orgánů veřejné správy, je zhotovitel povinen zahájit dílo až poté, kdy mu bude pravomocné stavební povolení (nebo jiné rozhodnutí) objednatelem předáno.

6. Objednatel odpovídá za stavební připravenost staveniště.

### Realizace

7. Zhotovitel je povinen realizovat dílo v souladu se smlouvou a postupovat s odbornou péčí, s respektem k oprávněným zájmům objednatele a dalších osob, jež realizace díla může

ovlivňovat, se snahou o minimalizaci negativních externalit. Zhotovitel je povinen pohybovat se v objektu nebo na pozemku objednatele pouze v rozsahu potřebném pro provedení prací, dodávku materiálu a vybavení a užití nezbytného zázemí pracovníků zhotovitele.

8. Dílo bude provedeno v souladu s projektovou dokumentací a pravomocným stavebním povolením (pokud bylo vydáno), veškerými právními a technickými požadavky platnými v době uzavření smlouvy (zákony, vyhlášky, ČSN), jakož zejména se stavebním zákonem č. 183/2006 Sb. v platném znění a předpisy souvisejícími.

9. Zhotovitel provede dílo kompletně, kvalitně a v dohodnutém termínu. Veškeré materiály a dodávky ke zhotovení díla zajistí zhotovitel tak, aby odpovídaly platným technickým normám, dohodnutým podmínkám a realizační projektové dokumentaci. Objednatel odpovídá za úplnost projektové a jiné dokumentace k dílu.

10. Zhotovitel se bude při své činnosti řídit smlouvou, výchozími podklady objednatele, jeho pokyny, zápisy a dohodami na úrovni osob zastupujících ZŠ a MŠ Na Balabence. Změna smlouvy je možná pouze způsobem uvedeným v odst. 3.

11. Zhotovitel je oprávněn provést dílo prostřednictvím subdodavatelů. Za činnost subdodavatelů včetně způsobené škody (újmy) odpovídá objednateli zhotovitel sám.

12. Zhotovitel umožní přístup na staveniště pouze těm osobám, jež jsou k provedení díla a k činnostem souvisejícím zapotřebí. Na výzvu objednatele je zhotovitel povinen předat jmenný seznam osob, které se na staveništi podílejí nebo mají podílet na provedení díla.

13. Zhotovitel je povinen v případě, že dochází k zakrytí části díla tak, že již nebude možné provést kontrolu, přizvat objednatele před zakrytím díla k provedení dílní kontroly.

### Součinnost objednatele

14. Objednatel je povinen poskytovat zhotoviteli součinnost ve sjednaném rozsahu. Objednatel je povinen dostavit se na staveniště ke kontrole dílního plnění nebo k projednání věci podstatné pro provedení díla na výzvu zhotovitele.

15. V případě, že je objednatel v prodlení s poskytnutím součinnosti, je zhotovitel oprávněn vyzvat jej k poskytnutí součinnosti písemně. V případě prodlení objednatele s poskytnutím součinnosti se dnem, kdy byla objednateli doručena výzva k poskytnutí

## Základní škola a Mateřská škola Na Balabence

součinnosti, přerušuje lhůta zhotovitele ke splnění jeho povinnosti (zahájení či dokončení realizace), a to o dobu, po jakou je objednatel v prodlení.

### Cena díla

16. Cena díla je uvedena ve smlouvě a konkretizována v položkovém rozpočtu. Cena je uvedena bez DPH i s DPH. Zhotovitel je povinen účtovat DPH dle právního předpisu platného ke dni uskutečnění zdanitelného plnění.

17. Cena je stanovena jako celková a konečná. Cena zahrnuje veškeré náklady zhotovitele, tj. zejména náklady na práce, materiál, dopravu, zkoušky, jakož i náklady na přípravu nabídky k uzavření smlouvy; zhotovitel tak nebude oprávněn v souvislosti s předmětem smlouvy požadovat úhradu jakýchkoli dalších plnění, nákladů či kompenzací.

18. V případě, že Zhotovitel v průběhu provádění díla zjistí, že je nutné k jeho řádnému dokončení realizovat práce, které nejsou specifikovány v projektové či jiné dokumentaci k dílu, anebo se jedná o vady původních dnes zakrytých konstrukcí zavazují se strany jednat o změně ceny díla. Do doby dosažení dohody není Zhotovitel povinen pokračovat v realizaci díla a není v prodlení s termíny plnění dle smlouvy.

19. Cena zvýšení nebo snížení díla bude určena podle cen sjednaných touto SoD (ploškový rozpočet). Pokud cenu zvýšení nebo snížení díla nebude možné stanovit podle sjednaných cen v SOD (položkový rozpočet), pak k ocenění nových položek bude použit rozpočtový software KROS od společnosti URS v cenové hladině 2020.

20. Objednatel neposkytuje zhotoviteli zálohové platby. Zhotovitel je oprávněn požadovat každých 14 dní úhradu dílčích faktur za již provedené plnění, pokud tak bylo sjednáno; v takovém případě sepiší a podepíší smluvní strany zjišťovací protokol o provedení dílčího plnění.

21. Konečná faktura bude vystavena na základě předávacího protokolu podepsaného zástupci obou smluvních stran. Konečná faktura bude objednatelům uhrazena v plné výši až v případě, že dílo bude dokončeno bez vad a nedodělků.

22. Veškeré faktury budou vystaveny na adresu objednatelů, jak je uvedena ve smlouvě a předloženy či zaslány v jednom vyhotovení. Doloženy budou zjišťovacím nebo předávacím protokolem a soupisem provedených prací.

23. Splatnost dílčích faktur i konečné faktury je 14 dní od doručení objednateli. Termínem úhrady se rozumí den odpisu platby z účtu objednatelů.

24. Oprávněně vystavená faktura - daňový doklad - musí mít veškeré náležitosti daňového dokladu ve smyslu zákona č. 235/2004 Sb. o dani z přidané hodnoty ve znění pozdějších předpisů a dále musí obsahovat tyto údaje:

- údaje objednatelů, název, sídlo, DIČ
- údaje zhotovitele, obchodní firmu, sídlo, DIČ
- rozsah a předmět plnění
- evidenční číslo daňového dokladu
- fakturovanou částku ve složení základní cena,

DPH a cena celkem

- datum uskutečnění zdanitelného plnění
- datum vystavení daňového dokladu

a dále:

- razítko a podpis oprávněné osoby, stvrzující oprávněnost, formální a věcnou správnost faktury
- IČ objednatelů a zhotovitele
- název stavby
- bankovní spojení objednatelů a zhotovitele
- zápis zhotovitele v obchodním rejstříku (číslo vložky, oddíl)
- číslo smlouvy

25. V případě, že faktura nebude vystavena oprávněně či nebude obsahovat sjednané náležitosti, je objednatel oprávněn vrátit ji zhotoviteli k opravě. V takovém případě začne nová lhůta splatnosti plynout ode dne doručení správné či oprávněně vystavené faktury.

26. Zhotovitel nese rizika týkající se nákladů na provedení díla, včetně změn trhu a předpokladů, z nichž zhotovitel vycházel.

### Zástupci stran, jednání stran, kontrola

27. Při písemném jednání ve věci změn smlouvy zastupují smluvní strany osoby, jež jsou k tomu oprávněny podle právních předpisů, případně dle organizačního řádu ZŠ a MŠ Na Balabence.

28. Zástupci smluvních stran ve věcech provozních a technických zastupují smluvní stranu v běžném jednání a v komunikaci s druhou smluvní stranou.

29. Zástupce objednatelů je za něho oprávněn zejména 1) dávat zhotoviteli pokyny v rámci realizace díla, 2) předat zhotoviteli staveniště, 3) kontrolovat provádění díla a potvrzovat dílčí plnění, 4) převzít dílo a podepsat předávací protokol.



## Základní škola a Mateřská škola Na Balabence

30. Smluvní strany jsou povinny informovat se bezodkladně o všech skutečnostech, jež jsou rozhodné pro plnění smlouvy a provedení díla.
31. Jednání smluvních stran v běžných technických a provozních se uskutečňuje písemně nebo i telefonicky, e-mailem nebo osobním jednáním.
32. Zhotovitel je povinen vést stavební deník v souladu se stavebním zákonem, a kdykoli jej na výzvu předložit objednateli ke kontrole nebo k zápisu.
33. V případě, že není stavební deník veden, je zhotovitel povinen pořádat záznam písemně, či elektronicky formou e-mailu o každé podstatné skutečnosti, jež nastala při realizaci díla a o které objednatel nemusí být informován; záznam předloží bez zbytečného odkladu objednateli.

### **Dokončení a předání díla**

34. Zhotovitel je povinen ve sjednané lhůtě dokončit a předat objednateli kompletní dílo bez vad a nedodělků. Ke stejnému dni je povinen vyklidit staveniště a odvézt z něho veškeré věci, jakož provést v potřebném rozsahu úklid (uvedení do řádného stavu) staveniště a okolí.
35. Objednatel je povinen dostavit se na výzvu ke kontrole a převzetí díla. O předání díla sepiší obě smluvní strany písemný předávací protokol.
36. Objednatel není povinen dílo převzít, pokud má vady a nedodělky, které by bránily řádnému užívání věc, vad estetických. V případě nepodstatných vad a nedodělků může objednatel dílo převzít s uvedením vad a nedodělků; v takovém případě je zhotovitel povinen tyto odstranit ve sjednané lhůtě. Dílo, jež nebylo objednatelům protokolárně převzato, se nepovažuje za řádně dokončené, ledaže objednatel neposkytne k převzetí potřebnou součinnost.

### **Odpovědnost, záruka za jakost, smluvní sankce**

37. Zhotovitel odpovídá objednateli, že dílo nemá vady. Zhotovitel poskytuje záruku za jakost díla v délce 60 měsíců. To neplatí pro případ části díla, jež jsou tvořena samostatným zařízením, pro něž výrobce tohoto zařízení poskytuje záruku za jakost kratší; v takovém případě trvá záruka za jakost těchto částí díla po dobu záruky poskytnuté výrobcem.
38. Zhotovitel je povinen při uplatnění reklamace objednatelům do 7 dnů posoudit oprávněnost reklamace a do 30 dnů vady díla odstranit, ledaže byla objednatelům poskytnuta lhůta delší.

39. Zhotovitel odpovídá objednateli a třetím osobám za veškeré škody (újmy), které způsobil svou činností.
40. Po celou dobu realizace je celé i nedokončené dílo ve vlastnictví objednatelů. Věc určená k vytvoření díla nebo k zapracování se stává vlastnictvím objednatelů okamžikem pevným zabudováním věci na staveniště.
41. Zhotovitel nese nebezpečí škody na díle až do doby předání díla objednateli.
42. V případě, že je zhotovitel v prodlení s převzetím staveniště, zahájením provádění díla, dokončením a předáním díla nebo s odstraněním vad a nedodělků díla podle smlouvy, je povinen uhradit objednateli smluvní pokutu ve výši 0,05% z ceny díla za každý den prodlení. Úhradou smluvní pokuty není dotčeno právo objednatelů na náhradu vzniklé škody (újmy).

### **Trvání smlouvy**

43. Smlouva nabývá platnosti a účinnosti dnem podpisu oběma smluvními stranami.
44. Každá smluvní strana je oprávněna od smlouvy odstoupit v případech, kdy to připouští zákon nebo smlouva. Za podstatné porušení povinností zhotovitelů, pro které je objednatel oprávněn odstoupit od smlouvy, se považuje zejména 1) prodlení se splněním kterékoli povinnosti zhotovitelů o dobu delší než 7 dnů, 2) odchýlení se při realizaci od specifikace díla jak uvedeno ve smlouvě, 3) opakované porušení i méně závažné povinnosti zhotovitelů, jakož opakované porušování (i různých) povinností zhotovitelů přes upozornění objednatelů, 4) ztráta schopnosti zhotovitelů dílo provést, tzn. např. ztráta potřebného oprávnění, osvědčený úpadek zhotovitelů, atd.
45. Odstoupením od smlouvy se závazek zrušuje od počátku. V případě, že od smlouvy odstoupil objednatel a zhotovitel již dílo nebo jeho část realizoval a realizované plnění mu nebylo zcela zapláceno, uhradí mu objednatel pouze účelně vynaložené náklady na ty provedené práce a dodávky, jež mají pro objednatelů funkční význam, snížené o náklady objednatelů, jež si vyžádá změna zhotovitelů k dokončení díla, oprava vadného plnění, dokončení neúplného plnění a/nebo náprava škod.

### **Závěrečná ustanovení**

46. Zhotovitel bere na vědomí, že objednatel je oprávněn originál podepsané smlouvy v elektronické podobě v souladu se svými zákonnými povinnostmi uveřejnit, a to bez časového omezení.

## Základní škola a Mateřská škola Na Balabence

47. Smluvní strany prohlašují, že jsou oprávněny smlouvu uzavřít a plnit své závazky v ní obsažené závazky. Zhotovitel zejména prohlašuje, že je po odborné, technické a ekonomické stránce schopen dílo realizovat a že k tomu má potřebná oprávnění.
48. Otázky smlouvou neupravené se řídí příslušnými ustanoveními občanského zákoníku, případně dalších právních předpisů, ledaže je – a to i z kontextu – zřejmé, že se smluvní strany od ustanovení zákona v přípustném rozsahu odchýlily.
49. V případě rozporu mezi těmito VP a textem smlouvy mají přednost ustanovení smlouvy, a to ať již v případě, že ve smlouvě je odchylka od VP popsána výslovně, tak i v případě, kdy odlišnost vyplývá z textu smlouvy jinak.