

Smlouva o dílo

uzavřena podle § 2586 a následujících zákona č. 89/2012 Sb., občanského zákoníku,
ve znění pozdějších předpisů

1. Smluvní strany

1.1 Základní škola a Mateřská škola U Studny, Karviná, příspěvková organizace se sídlem: Centrum 2290/14, Karviná – Mizerov, 73401

zastoupeno: Mgr. Martinem Bandorem, ředitelem

Zástupce pověřený jednáním ve věcech:

- a) smluvních: Vladislava Foltynová, ekonomka
- b) technických: Mgr. Martin Bandor, ředitel

telefon: [REDACTED]

IČ: 48004511

bankovní spojení: UniCredit Karviná

číslo účtu: [REDACTED]

e-mail: škola@ustudny.cz

a

1.2 Obchodní firma / Jméno / Název : Invert servis s.r.o.

zapsána v obchodním rejstříku vedeného Krajským soudem v Ostravě, oddíl C, vložka 22198.

zastoupena: Radek Trochta, jednatel společnosti

se sídlem: Březová 527/22, 734 01 Karviná Ráj

IČ: 25854801

DIČ: CZ 25854801

telefon: [REDACTED]

fax: -----

e-mail: invert.rt@seznam.cz

bankovní spojení: CSPO

č. účtu: [REDACTED]

(dále jen zhotovitel)

2. Předmět smlouvy

- 2.1 Předmětem této smlouvy je provedení díla pod názvem „**Celková rekonstrukce sociálního zařízení na pavilonu B ZŠ a MŠ U Studny**“ (dále též „dílo“) dle soupisu stavebních prací, dodávek a služeb s výkazem výměr Rekonstrukce sociálního zařízení. Zhotovitel prohlašuje, že je odborně způsobilý k zajištění předmětu plnění podle této smlouvy.
- 2.2 Provedením díla se rozumí úplné, funkční a bezvadné provedení všech stavebních a montážních prací, konstrukcí, dodávek materiálů, technických a technologických zařízení, včetně všech činností spojených s plněním předmětu smlouvy a nezbytných pro uvedení předmětu díla do užívání.
- 2.3 V této souvislosti je zhotovitel zejména povinen: zajistit nezbytná opatření nutná pro neporušení veškerých inženýrských sítí a rozvodů během realizace díla a k ochraně vzrostlých stromů, zajistit všechny nezbytné průzkumy nutné pro řádné provádění a ukončení díla v návaznosti na výsledky průzkumů předložených objednatelům, zajistit a provést všechna opatření organizačního a stavebně technologického charakteru k řádnému provedení díla, provést bezpečnostní opatření na ochranu osob a majetku, zpracovat dílenskou a výrobní dokumentaci

.....

.....

Cena bez DPH	1942568,14Kč
DPH 21%	407939,31Kč
Cena vč.DPH	2350507,45Kč

- 5.2 Smluvní strany prohlašují, že dílo je zadáno dle rozpočtu. Položkový rozpočet je přílohou a nedílnou součástí této smlouvy. Jednotkové ceny uvedené v položkovém rozpočtu jsou ceny pevné a neměnné po celou dobu realizace díla.
- 5.3 Cena je stanovena jako cena nejvýše přípustná a platná až do termínu kompletního ukončení a převzetí díla objednatelem. Případné změny cen v souvislosti s vývojem cen nemají vliv na celkovou sjednanou cenu díla.
- 5.4 Zhotovitel je odpovědný za to, že sazba DPH je stanovena v souladu s platnými právními předpisy.
- 5.5 V ceně jsou zahrnuty veškeré náklady zhotovitele nezbytné k provedení díla, zejména náklady na provedení prací a dodávek, mimostaveništní dopravu, přesun hmot, energie, provedení veškerých zkoušek a revizí nutných k ukončení díla a zajištění bezpečnosti a ochrany zdraví při práci.
- 5.6 Položkový rozpočet slouží k vykazování finančních objemů provedených prací a k ocenění víceprací a méně prací. V případě vzniku víceprací a méně prací je zhotovitel povinen předložit objednateli ke schválení změnové listy.
- 5.7 Smluvní strany se dohodly, že v případě méně prací nemá zhotovitel právo na náhradu škody, nákladů či ušlého zisku, které mu v důsledku méně prací vznikly.
- 5.8 V případě změny ceny díla z důvodu méně prací či víceprací jsou smluvní strany povinny uzavřít dodatek k této smlouvě. Teprve po oboustranném podpisu tohoto dodatku má zhotovitel v případě víceprací právo na jejich úhradu; v případě méně prací se sníží cena díla.

6. Platební podmínky

- 6.1 Smluvní strany se dohodly, že zálohy nejsou sjednány. Práce budou hrazeny na základě daňového dokladu (dále jen „faktury“). Zhotovitel je oprávněn vystavit fakturu po převzetí díla bez vad a nedodělků objednatelem. Faktura zhotovitele bude mít náležitosti daňového dokladu dle příslušných právních předpisů. Součástí faktury bude soupis provedených prací a dodávek s uvedením data a podpisů oprávněných zástupců objednatele a zhotovitele vzájemně potvrzující rozsah plnění na díle, a to ve dvou vyhotoveních.
- 6.2 Lhůta splatnosti jednotlivé faktury za dílo činí 30 dnů od jejího doručení objednateli.
- 6.3 Smluvní strany se dohodly, že v případě vyúčtuje-li zhotovitel práce nebo dodávky, které neprovedl, vyúčtuje chybně cenu, faktura nebude obsahovat některou povinnou nebo dohodnutou náležitost nebo bude obsahovat nesprávné údaje, je objednatel oprávněn fakturu vrátit zhotoviteli s vyznačením důvodu vrácení. Zhotovitel provede opravu dle pokynů objednatele, a to vystavením nové faktury. Vrácením faktury zhotoviteli, přestává běžet původní lhůta splatnosti. Celá lhůta splatnosti běží znovu ode dne doručení nově vystavené faktury objednateli.
- 6.4 Smluvní strany se dohodly, že povinnost zaplatit je splněna dnem odepsání příslušné částky z účtu objednatele.
- 6.5 Smluvní strany se dohodly, že zhotovitel bude ve smlouvě a v dokladech při platebním styku s objednatelem užívat číslo účtu uveřejněné dle § 98 zák. č. 235/2004 Sb. v registru plátců a identifikovaných osob.

7. Jakost díla

- 7.1 Zhotovitel se zavazuje k tomu, že celkový souhrn vlastností provedeného díla bude dávat schopnost uspokojit stanovené potřeby, tj. využitelnost, bezpečnost, bezporuchovost, hospodárnost. Smluvní strany se dohodly, že zhotovitel je povinen dílo provést v souladu s touto smlouvou, právními předpisy, technickými normami, příkazy objednatele, v souladu se schválenými technologickými postupy stanovenými platnými i doporučenými českými nebo evropskými technickými normami, v souladu se současným standardem u používaných technologií a postupů pro tento typ díla tak, aby dodržel kvalitu díla.

- 7.2 Jakost dodávaných materiálů a konstrukcí bude dokladována předepsaným způsobem při kontrolních prohlídkách a při předání a převzetí díla.

8. Provádění díla

- 8.1 Zhotovitel se zavazuje zabezpečit přístup a příjezd k jednotlivým nemovitostem, pokud to charakter díla vyžaduje.
- 8.2 Zhotovitel je povinen po provedení prací upravit pozemky dotčené prováděním díla do původního stavu a zápisem o předání a převzetí je předat jejich vlastníkům.
- 8.3 Zhotovitel zodpovídá za bezpečnost a ochranu všech osob v prostoru staveniště a je povinen zabezpečit jejich vybavení ochrannými pracovními pomůckami.
- 8.4 Zhotovitel je povinen provádět dílo tak, aby nedošlo k ohrožení, nadměrnému nebo zbytečnému obtěžování okolí. Smluvní strany se dohodly, že zhotovitel odpovídá za škodu, kterou způsobí objednateli či třetím osobám během provádění díla.
- 8.5 Zhotovitel je povinen vyzvat objednatele nebo jeho zástupce (technický dozor) nejméně 3 dny předem ke kontrole a prověření prací, které v dalším postupu budou zakryty nebo se stanou nepřístupnými. Pokud tak zhotovitel neučiní, je povinen umožnit objednateli provedení dodatečné kontroly a nést náklady s tím spojené.
- 8.6 O kontrole zakrývaných částí díla se učiní záznam ve stavebním deníku, pokud je veden, který musí obsahovat souhlas objednatele nebo jeho zástupce (technického dozoru) se zakrytím předmětných částí díla. Nedostaví-li se objednatel ke kontrole, uvede se tato skutečnost do záznamu ve stavebním deníku místo souhlasu objednatele.
- 8.7 Zhotovitel je povinen bez odkladu upozornit objednatele na případnou nevhodnost jeho příkazů.
- 8.8 Věci, které jsou potřebné k provedení díla, je povinen opatřit zhotovitel.
- 8.9 Zhotovitel je povinen nejpozději při podpisu této smlouvy předložit objednateli originál nebo úředně ověřenou kopii smlouvy o pojištění odpovědnosti zhotovitele za škodu, kterou může svou činností či nečinností způsobit v souvislosti s plněním předmětu této smlouvy objednateli či jakékoliv třetí osobě a odpovědnosti za škodu z podnikatelské činnosti (dále jen „pojistná smlouva“). Zhotovitel je povinen pojistnou smlouvu, příp. pojištění udržovat v platnosti a účinnosti po celou dobu trvání této smlouvy. Trvání pojistné smlouvy je zhotovitel povinen na požádání objednateli prokázat. Objednatel má právo odstoupit od této smlouvy, jestliže zhotovitel nesplní jakoukoliv povinnost uvedenou v tomto odstavci.

9. Předání a převzetí díla

- 9.1 Dílo bude předáno zápisem o předání a převzetí díla, který sepiše zhotovitel. Dílo nebude přebíráno po částech.
- 8.2 Při předání díla je zhotovitel povinen předat objednateli doklady o řádném provedení díla dle technických norem a předpisů, provedených zkouškách, atestech a dokumentaci podle této smlouvy, včetně prohlášení o shodě.
- 9.2 Zhotovitel je povinen do tří dnů po převzetí díla objednatelům odstranit zařízení staveniště a staveniště vyklidit.

10. Záruční podmínky a vady díla

- 10.1 Smluvní strany se dohodly, že dílo má vady, zejména jestliže jeho provedení neodpovídá požadavkům uvedeným v této smlouvě, příslušným právním předpisům, technickým normám, jiné dokumentaci vztahující se k provedení díla, příkazům objednatele, nebo pokud neumožňuje užívání, k němuž bylo určeno a provedeno.
- 10.2 Zhotovitel odpovídá za vady, jež má dílo v průběhu výstavby, dále za vady, jež má dílo v době jeho předání a převzetí a vady, které se projeví v záruční době. Za vady díla, které se projeví po záruční době, odpovídá zhotovitel, jestliže byly způsobeny porušením jeho povinností.
- 10.3 Záruční doba na provedené dílo se sjednává v délce 60 měsíců. Veškeré dodávky strojů, zařízení, technologie, předměty postupné spotřeby mají záruku shodnou se zárukou poskytovanou výrobcem, zhotovitel však garantuje záruku nejméně 24 měsíců. Výše uvedené záruky platí za předpokladu dodržení všech pravidel provozu a údržby.
- 10.4 Smluvní strany se dohodly, že záruční doba začíná běžet dnem převzetí díla objednatelům.
- 10.5 Záruční doba neběží po dobu, po kterou objednatel nemohl předmět díla užívat. Pro ty části díla,

12.8 Přílohu smlouvy a její nedílnou součástí tvoří:

1. Položkový rozpočet

V Karviné dne 26.6.2020

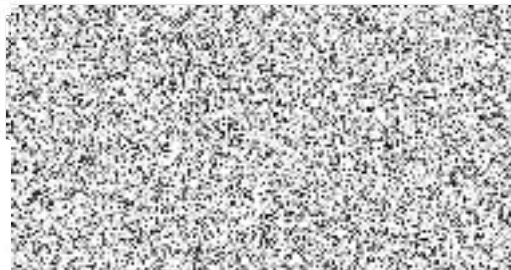
V Karviné dne 14.4.2020

za objednatele



Mgr. Martin Bandor
ředitel

za zhotovitele



Radek Trochta
jednatel společnosti