

Smlouva o dodávce tepelné energie

uzavřená ve smyslu ust. § 76 zákona č. 458/2000 Sb., o podmínkách podnikání a o výkonu státní správy v energetických odvětvích a o změně některých zákonů (energetický zákon), ve znění pozdějších předpisů, a zákona č. 455/1991 Sb., o živnostenském podnikání ve znění pozdějších předpisů



Dodavatel:

Název/firma: OLTERM & TD Olomouc, a.s.
Sídlo: Janského 469/8, Povel, 779 00 Olomouc
Údaj o zápisu: Zapsána v obch. rejstř. u KS v Ostravě, sp.zn.: B/872
IČO: 47677511
DIČ : CZ47677511
Bankovní spoj.:
Zastoupena:
Kontakty:



(dále jen dodavatel)

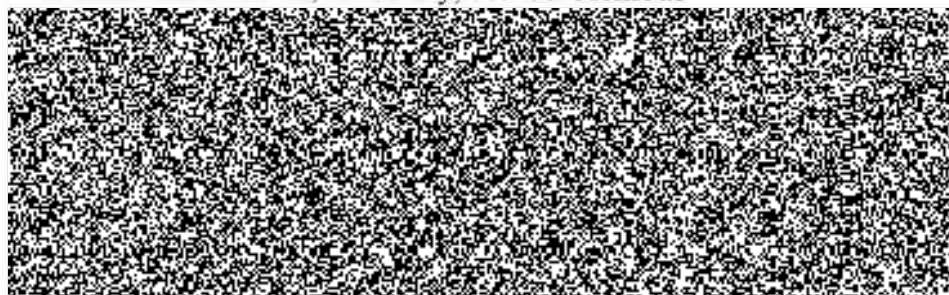
a

Odběratel:

Česká republika – Krajské ředitelství policie Olomouckého kraje

Sídlo: tř. Kosmonautů 189/10, Hodolany, 779 00 Olomouc

Zastoupená:



Kontaktní osoby:

E-mail:
(1400VO)

IČO: 720 51 795

DIČ: není plátcem DPH

Bankovní spojení: ČNB, pobočka Ostrava

Číslo účtu:

ID datové schránky:



Odběratel je fyzickou osobou - spotřebitelem dle § 419 NOZ: ANO – NE

(dále jen odběratel)

uzavírají tuto smlouvu o dodávce tepelné energie:

ČÁST A

Smluvní ujednání

Čl. A1. Předmět smlouvy

- A1.1. Předmětem této smlouvy je dodávka tepelné energie v rozsahu a za podmínek uvedených v zákoně č. 458/2000 Sb. o podmínkách podnikání a o výkonu státní správy v energetických odvětvích a o změně některých zákonů (energetický zákon) u dodávek podléhajících licenci a za podmínek uvedených v zákoně č. 455/1991 Sb. o živnostenském podnikání v ostatních případech, a dále z.č. 406/2000 Sb. o hospodaření energií a za níže stanovených podmínek ze zdroje tepelné energie dodavatele do odběrného tepelného zařízení odběratele.
- A1.2. Dodavatel prohlašuje, že je na základě jemu udělených licencí, koncesí a živnostenských listů oprávněn v rámci svého předmětu podnikání provozovat zdroje tepelné energie a dodávat tepelnou energii odběrateli za úplatu.
- A1.3. Odběratel prohlašuje, že je oprávněn ke sjednání dodávek tepelné energie pro odběrná místa uvedená v této smlouvě.

Čl. A2. Vysvětlení pojmů

Pro účely této smlouvy se rozumí:

- A2.2. **Tepelným výkonem** - výkon rezervovaný na tepelných zdrojích dodavatele pro zajištění tepelné pohody napojených objektů odběratele.
- A2.3. **Zdrojem tepelné energie** - zařízení, v němž se využíváním paliv nebo jiných typů energie získává tepelná energie, která se předává teplotonosné látce a dále zařízení pro dopravu tepelné energie tvořené tepelnými sítěmi a předávacími stanicemi; tepelnou sítí se rozumí soustava zařízení sloužících pro dopravu tepelné energie nebo i k propojení zdrojů mezi sebou.
- A2.4. **Soustavou zásobování tepelnou energií** - soustava tvořená vzájemně propojeným zdrojem nebo zdroji tepelné energie a rozvodným tepelným zařízením sloužící pro dodávky tepelné energie pro vytápění, chlazení, ohřev teplé vody a technologické procesy, je-li provozována na základě licence na výrobu tepelné energie a licence na rozvod tepelné energie; soustava zásobování tepelnou energií je zřizována a provozována ve veřejném zájmu.
- A2.5. **Zásobovanou lokalitou** - soubor všech objektů napojených na jeden zdroj nebo rozvod tepelné energie, ze kterého je zajišťována dodávka tepelné energie jen pro tyto objekty.
- A2.6. **Odběrným tepelným zařízením** - zařízení připojené na zdroj či rozvod tepelné energie, které je určeno pro vnitřní rozvod a spotřebu tepelné energie v jednom stavebním objektu (budově) nebo v souboru objektů (budov) odběratele. Tam, kde je instalován měřicí uzel, odběrné tepelné zařízení začíná za posledním uzávěrem na výstupu z měřicího uzlu. U rozvodů teplé vody začíná odběrné zařízení za hlavními uzávěry objektu.
- A2.7. **Tepelnou přípojkou** - zařízení, které vede teplotonosnou látku ze zdroje tepelné energie nebo rozvodného tepelného zařízení k odběrnému tepelnému zařízení odběratele. Tepelná přípojka začíná na zdroji tepelné energie nebo odbočením od rozvodného tepelného zařízení a končí vstupem do odběrného tepelného zařízení.
- A2.8. **Odběratelem tepelné energie** - distributor, vlastník či společenství vlastníků odběrného tepelného zařízení nebo jimi pověřená osoba (např. správce nemovitosti).
- A2.9. **Konečným spotřebitelem** - fyzická či právnická osoba, která dodanou tepelnou energii pouze spotřebovává.
- A2.10. **Odběrem tepelné energie** - převzetí dodávky tepelné energie od dodavatele ke konečné spotřebě nebo dalšímu využití.
- A2.11. **Odběrným místem** - místo, v němž přechází tepelná energie z vlastnictví dodavatele do vlastnictví odběratele. Pro účely této smlouvy se odběrným místem rozumí vstup do odběrného zařízení odběratele v místě instalovaného měřicího uzlu nebo v případě neměřených odběrů v místě hlavních domovních uzávěrů (dále též pata objektu).
- A2.12. **Místem předání** - místo stanovení množství spotřebované dodávky.
- A2.12.1. Místem předání dodávky teplé vody - výstup ze zdroje tepelné energie dodavatele.
- A2.12.2. Místem předání dodávky tepla dle B1.2. a), b) a c) - odběrné místo.
- A2.13. **Splněním dodávky** - splnění podmínek dodávky tepelné energie stanovených v této smlouvě a v přílohách k této smlouvě v místě předání.

- A2.15. Podlahovou plochou** - podlahová plocha místností bytu a nebytového prostoru kromě teras, balkónů a lodžii (i zasklených) a vedlejších prostorů, které jsou umístěny mimo byt; do podlahové plochy se započítává i plocha zastavěná kuchyňskou linkou, vestavěným nábytkem, kamny nebo jiným topným tělesem. Nezapočítává se plocha okenních a dveřních ústupků.
- A2.16. Podlahovou plochou nebytových prostorů** pro účely poskytování teplé vody - podlahová plocha vynásobená koeficienty stanovenými podle platné legislativy.
- A2.17. Ochranným pásmem** - se rozumí souvislý prostor v bezprostřední blízkosti zařízení pro výrobu či rozvod tepelné energie nebo v bezprostřední blízkosti plynárenského zařízení vymezený platnou legislativou.
- A2.18. Ekvitermní regulací** - regulace parametrů teplotnosné látky v závislosti na průběhu klimatických podmínek (zejm. venkovní teploty).
- A2.19. Poměrovým měřidlem** - nefakturační měřidlo (především TV) instalované v souladu s platnými technickými normami u konečného spotřebitele a měřící s přesností stanovenou zvláštním předpisem¹.
- A2.20. Průměrnou denní teplotou venkovního vzduchu** - čtvrtina součtu venkovních teplot měřených ve stínu s vyloučením vlivu sálání okolních ploch v 7:00, 14:00 a ve 21:00 hod., přičemž teplota měřená ve 21:00 hod. se počítá dvakrát.
- A2.21. Průměrnou noční teplotou venkovního vzduchu** - čtvrtina součtu venkovních teplot měřených v 23:00, 01:00, 03:00 a 05:00 hod. daného dne.
- A2.22. Počtem denostupňů (D°)** – rozdíl průměrné vnitřní výpočtové teploty ve vytápěných prostorách objektu ve °C stanovené váženým průměrem podle m³ obestavěného vytápěného prostoru (obvykle +20 °C) a průměrné denní teploty venkovního vzduchu ve dnech vytápění v otopném období ve °C (viz. body A2.20. této smlouvy), násoben počtem dnů vytápění v daném období².

Realizuje se u zdrojů tepelné energie, kde je sjednán (viz příloha č. 5).

- A2.24. Prodlouženým režimem topení a ohřevu TV (17 hod.)** - režim provozu zdroje tepelné energie a režim ohřevu TV zpravidla od 5:00 do 22:00 hod. (použitelný u lokalit a objektů s malou tepelnou setrvačností či malou zásobou nahřáté TV) s tím, že začátek provozu zdroje tepelné energie může být o 1 hod. dřívější (dle zahajování dodávky primárního média jeho dodavatelem a způsobu obsluhy zdroje). V období náběhu a útlumu zdroje tepelné energie (tj. ± 1 hodina) dodavatel nezaručuje sjednané parametry.

V topení se realizuje u zdrojů tepelné energie, kde je sjednán (viz příloha č. 5), následný den po poklesu průměrných nočních teplot pod 2°C a ruší se následný den po vystoupení průměrných nočních teplot nad 2°C.

V ohřevu TV se realizuje u zdrojů tepelné energie, kde je sjednán (viz příloha č. 5), a to do 22:00 hod.

- A2.25. Celodenním režimem topení a ohřevu TV (24 hod.)** - režim provozu zdroje tepelné energie a režim ohřevu TV nepřetržitě celých 24 hod.

V topení se realizuje u zdrojů tepelné energie:

- autonomně řízených**, kde je sjednán (viz příloha č. 5) následný den po poklesu průměrných nočních teplot pod 0°C a ruší se následný den po vystoupení průměrných nočních teplot nad 0°C.
- řízených z tepelného dispečinku**, kde je sjednán (viz příloha č. 5).

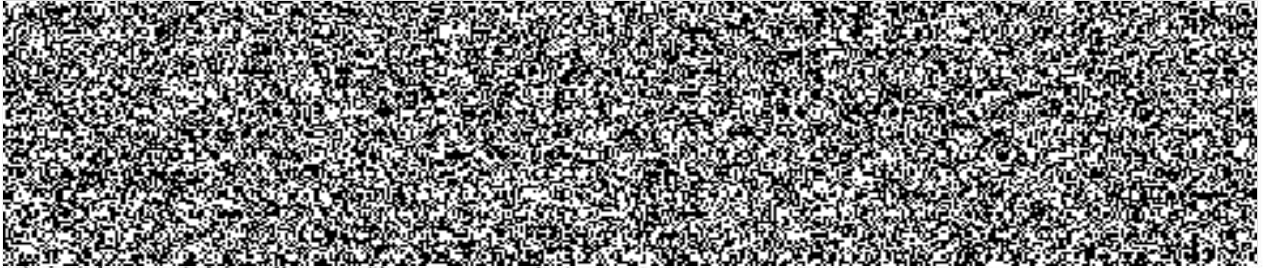
V ohřevu TV se realizuje u zdrojů tepelné energie, kde je sjednán (viz příloha č. 5), a to nepřetržitě celých 24 hod.

¹ z.č. 505/1990 Sb. o metrologii ve znění pozdějších předpisů

² vyhl. č. 194/2007 Sb.

A2.26. Nočním útlumem

- a) **zdrojů autonomně řízených** - režim provozu zdroje tepelné energie a režim ohřevu TV uplatněný od 23:00 do 5:00 hod. tam, kde je uplatněn celodenní režim (24 hod.), kdy je teplotní křivka snížena na dohodnutou úroveň (dle přílohy č. 5) a teplota TV snížena min. o 5°C, pokud není sjednáno jinak.



- c) **kotelů na tuhá paliva** - režim provozu zdroje tepelné energie, kdy je po základním či prodlouženém režimu topení kotel převeden do teplé zálohy (tj. kotel není vyhasnut, jsou uzavřeny přívody vzduchu), kdy ovšem nelze vyloučit, že otopná tělesa mírně hřejí.

Realizuje se u zdrojů tepelné energie, kde je to sjednáno (viz příloha č. 5).

- A2.27. Ztíženými podmínkami** - režim provozu zdroje tepelné energie, kdy je sjednaná teplotní křivka navýšena v závislosti na rychlosti větru, prvé navýšení o 10% se realizuje při síle větru 6 m/s, při 12 m/s a vyšší rychlosti větru se křivka navýší o dalších 10%.

- A2.28. Nouzovým provozem zdrojů** - režim, kdy může být teplotní křivka základního režimu snížena o 15% a zdroj tepelné energie nepřetržitě v provozu celých 24 hodin.

A2.29. Neoprávněným odběrem tepla:

- odběr bez souhlasu dodavatele nebo v rozporu s energetickým zákonem a zákonem upravujícím oblast hospodaření energií, či touto smlouvou,
- odběr při opakovaném neplacení smluvených plateb včetně vyúčtování za odebranou tepelnou energii,
- odběr bez měřicího zařízení nebo odběr přes měřicí zařízení, které v důsledku zásahu odběratele odběr nezaznamenalo nebo zaznamenalo odběr menší než skutečný nebo byly v měřicím zařízení provedeny takové zásahy, které údaje o skutečném odběru změnily,
- odběr měřicím zařízením přemístěným bez souhlasu dodavatele,
- odběr měřicím zařízením, na němž bylo porušeno zajištění proti neoprávněné manipulaci a nebyla splněna povinnost podle § 78 odst. 4, zák. č. 458/2000 Sb. ve znění pozd. předpisů,
- odběr bez umožnění přístupu k měřicímu zařízení a neměřeným částem odběrného tepelného zařízení za účelem provedení kontroly, odečtu, údržby, výměny či odpojení měřicího zařízení, přestože byl odběratel k umožnění přístupu alespoň 15 dnů předem písemně nebo jiným prokazatelným způsobem vyzván.

A2.30. Stavem nouze - omezení nebo přerušení dodávek tepelné energie na celém území státu nebo jeho části v důsledku:

- živelní události,
- opatření státního orgánu za nouzového stavu, stavu ohrožení státu nebo válečného stavu,
- havárie na zařízení soustavy zásobování tepelnou energií,
- smogové situace podle zvláštních předpisů³,
- teroristického činu,
- nevyrovnané bilance v soustavě zásobování tepelnou energií,
- ohrožení fyzické bezpečnosti nebo ochrany osob,
- významného a náhlého nedostatku tepelné energie nebo ohrožení celistvosti soustavy zásobování tepelnou energií, její bezpečnosti a spolehlivosti provozu.

Postup při vzniku a odstraňování stavu nouze v teplotní křivce je stanoven vyhl. č. 225/2001 Sb.

³ z.č. 86/2002 Sb., o ochraně ovzduší

Čl. A3. Cena a úplata za dodávku

- A3.1.** Ceny za dodávku tepelné energie jsou kalkulovány dodavatelem v souladu s platnou legislativou⁴ jako ceny za technickou jednotku tepelné energie u jednosložkové ceny, v případě dvousložkové ceny jako ceny s proměnnou (variabilní) složkou ceny vztahenou na jednotkové množství tepelné energie a stálou (fixní) složkou ceny vztahenou na jednotkové množství tepelné energie nebo na jednotku tepelného výkonu, jinak budou ceny stanoveny jako ceny obvyklé za obdobné plnění poskytované v místě a čase.
- A3.2.** Jednotkové ceny tepelné energie jsou uvedeny v příloze č. 1. této smlouvy.
- A3.2.1.** Pokud dojde ke změně cen tepelné energie, dodavatel písemně oznámí odběrateli takovou změnu nejpozději do 15. dne měsíce předcházejícího měsíci uplatnění změny.
- A3.2.2.** V případě, že odběratel neakceptuje oznámenou cenu, je povinen tuto skutečnost písemně oznámit a doručit dodavateli do data uplatnění změny ceny s odůvodněním, v čem považuje oznámenou cenu za neoprávněnou. Nedojde-li takové oznámení dodavateli do data uplatnění změny ceny, má se cena oznámená dodavatelem za sjednanou k datu doručení odběrateli.
- A3.2.3.** Oznámí-li odběratel dodavateli, že neakceptuje oznámenou cenu, a nedojde-li k dohodě o ceně do 30 dnů od data uplatnění změny ceny, jsou smluvní strany povinny podat každá za sebe návrh na rozhodnutí o ceně dotčenému orgánu státní správy.
- A3.2.4.** Po dobu do vydání pravomocného rozhodnutí o ceně je odběratel povinen platit cenu ve výši dodavatelem oznámené. V případě rozhodnutí o ceně jiné jsou strany povinny provést vzájemné vyrovnání pohledávek, a to do 15 dnů od data pravomocného rozhodnutí o ceně. Rozhodnutím o ceně se má cena za sjednanou.
- A3.3.** Ceny za dodávku studené vody (vodného - stočného) pro přípravu TV, pro bytový a nebytový odběr, jsou cenami stanovenými společností dodávající vodu dodavateli, platnými v příslušném zúčtovacím období.
- A3.4.** Úplata za dodávku tepelné energie je splatná formou záloh na dodávku tepelné energie poskytnutých předem v souladu s platebním kalendářem záloh (příloha č. 3) a doplatku ceny určeného na základě vyúčtování na konci zúčtovacího období (faktura za dodávku tepelné energie).

Čl. A4. Práva a povinnosti stran

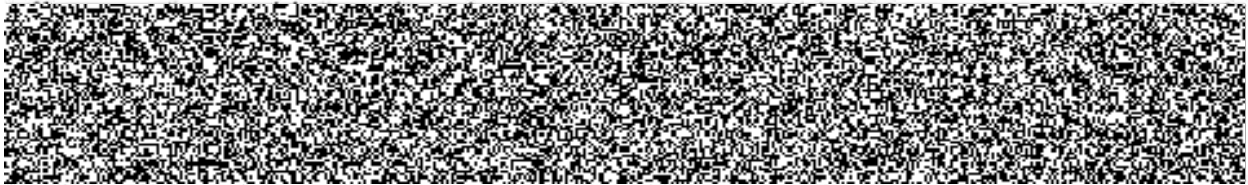
- A4.1.** Dodavatel se na základě této smlouvy zavazuje odběrateli po smluvní dobu odběru řádně dodávat tepelnou energii splňující podmínky v této smlouvě stanovené.
- A4.2.** Odběratel se na základě této smlouvy zavazuje od dodavatele řádně odebírat po smluvní dobu odběru tepelnou energii a za tuto dodávku řádně platit.
- A4.3.** Smluvní strany se zavazují dodržovat podmínky stanovené zákonem, prováděcími předpisy a touto smlouvou.
- A4.4.** Odběratel může provozovat vlastní náhradní nebo jiný zdroj tepelné energie, který je propojen s rozvodným zařízením, jakož i dodávat do tohoto zařízení teplo z vlastního zdroje tepelné energie, pouze po dohodě s dodavatelem⁵.
- A4.5.** Odběratel je povinen při změně parametrů teplotnosné látky v souladu s územní energetickou koncepcí nebo v zájmu technického rozvoje, v případě, že je vlastníkem připojených odběrných tepelných zařízení a spotřebičů, povinen upravit na svůj náklad ve stanovených přiměřených lhůtách svá zařízení a spotřebiče tak, aby vyhovovaly uvedeným změnám⁶.
- A4.6.** Pro účely styku s dodavatelem (v oblasti provozních podmínek dodávky, parametrů teplotnosné látky a sjednávání režimu provozu zdroje tepelné energie a teplotní křivky), se odběratel zavazuje jmenovitě určit pověřeného zástupce pro každé odběrné místo a jeho jméno a kontaktní spojení písemně oznámit dodavateli do 3 pracovních dnů od uzavření této smlouvy a případné změny se odběratel zavazuje písemně oznámit dodavateli vždy do 3 pracovních dnů od toho, kdy změna nastala. Závazný vzor pověření odběratele je uveden v příloze č. 6.
- A4.7.** Změny kontaktních údajů dodavatele v oblasti provozních podmínek dodávky a parametrů teplotnosné látky, sjednávání režimu provozu zdroje tepelné energie a teplotní křivky, kontroly a běžné údržby se dodavatel zavazuje oznámit odběrateli písemnou formou do 3 pracovních dnů od toho, kdy změna nastala.
- A4.8.** Dodavatel se zavazuje umožnit pověřenému zástupci odběratele kontroly teploty teplotnosné látky, teploty TV a naměřených hodnot u měřidel.

⁴ Z.č. 526/1990 Sb. o cenách a předpisy související

⁵ Z.č. 458/2000 Sb., § 77, odst. 4

⁶ Z.č. 458/2000 Sb., § 77, odst. 3

A4.9. Odběratel se zavazuje umožnit dodavateli trvale volnou přístupovou cestu k zařízení dodavatele (patní měřidlo, uzavírací a regulační armatury, objektová předávací stanice aj.), umístěnému v objektu odběratele, která bude odpovídat platným stavebním, bezpečnostním a hygienickým předpisům. Pracovníci dodavatele jsou povinni se na vyzvu odběratele, vlastníka objektu nebo jeho oprávněného uživatele (nájemníka, podnájemníka) prokázat



A4.10. Odběratel je povinen umožnit dodavateli zajistit proti neoprávněné manipulaci a proti poškození hlavní uzávěry na vstupu do odběrného zařízení odběratele, napojovací uzly, měřicí zařízení tepla a průtoku, regulační zařízení a plomby na regulačních armaturách a měřidlech, popř. celý zdroj tepelné energie, které jsou umístěny v objektu odběratele a které obsluhuje dodavatel. K takto zajištěným zařízením je odběratel oprávněn přistupovat pouze za účasti dodavatele. Zjistí-li odběratel takové poškození nebo došlo-li k neoprávněné manipulaci třetí osobou je odběratel povinen to neprodleně oznámit dodavateli.⁷

A4.11. Odběratel je povinen provést v zásobovaném objektu taková opatření, aby zajistil proti neoprávněné manipulaci veškeré nastavovací prvky, které neobsluhuje dodavatel, a které slouží k hydraulickému nastavení topení a TV. V případě neoprávněné manipulace nebo poškození uvedeného zařízení, které budou mít vliv na kvalitu dodávek nebo na provozní stav zařízení dodavatele, je odběratel povinen uhradit veškeré náklady související s nápravou, uvedením zařízení do provozu a nahradit případně vzniklou škodu.

A4.12. Odběratel nesmí na odběrném tepelném zařízení nebo jeho částech, kterými prochází neměřená dodávka tepelné energie, provádět jakékoliv úpravy bez předchozího písemného souhlasu dodavatele⁸.

A4.13. Odběratel se zavazuje poskytnout dodavateli nezbytnou součinnost při projektování a změnách teplotních diagramů pro objekty, které obhospodařuje. Průběh teplotních diagramů musí splňovat požadavky na zajištění tepelné pohody konečných spotřebitelů. Odběratel uzavřením této smlouvy dává souhlas k vytápění objektů dle teplotních diagramů uvedených v příloze č. 5 této smlouvy.

A4.14. Dodavatel si vyhrazuje právo provést změny a úpravy výsledné teplotní křivky a režimu provozu zdroje tepelné energie, pokud by taková výsledná teplotní křivka a režim provozu zdroje tepelné energie byli technicky nepřiměřeně obtížné nebo spojené s nepřiměřenými náklady na realizaci.

A4.15. Dojde-li dodatečně k nepředvídané změně ve spotřebě tepla a TV, může odběratel požádat o změnu smlouveného množství odběru tepla a TV (viz přihláška k odběru), nejpozději však 15 dnů před koncem účtovacího období. Změna bude účinná od 1. dne následujícího kalendářního měsíce. Oprávněnému požadavku na snížení odběru z důvodu hospodárnosti nebo racionalizace je dodavatel povinen vyhovět. Odběratel je povinen nahradit dodavateli nutné náklady, které mu v souvislosti se změnou vznikly. V případě snížení smlouveného množství odběru o více než 20% má odběratel nárok na poměrné snížení výše sjednaných záloh. V případě zvýšení smlouveného množství odběru o více než 10% je dodavatel oprávněn jednostranně provést poměrné zvýšení výše sjednaných záloh.

A4.16. Změna sjednaného režimu zdroje tepelné energie

Odběratel je oprávněn za dodržení níže uvedených podmínek žádat změnu sjednaného režimu provozu zdroje tepelné energie a teplotní křivky:

A4.16.1. Pokud vznikne požadavek od jednoho odběratele na změnu sjednaného režimu provozu zdroje tepelné energie a teplotní křivky zdroje tepelné energie, ze kterého je dodávána tepelná energie pouze pro tohoto odběratele, bude navrhovaná změna dodavatelem posouzena, a je-li možná, bude provedena. Žádost o změnu musí být předložena odběratelem případně pověřeným zástupcem v písemné formě, nebo zaslána faxem či elektronickou poštou s tím, že originál žádosti bude bezodkladně doložen.

A4.16.2. Pokud vznikne totožný požadavek od všech odběratelů na změnu sjednaného režimu provozu zdroje tepelné energie a teplotní křivky jednoho zdroje tepelné energie, ze kterého je tepelná energie dodávána výlučně pro tyto odběratele, bude navrhovaná změna posouzena dodavatelem, a je-li možná, bude provedena. Žádost o změnu musí být předložena všemi odběrateli případně jejich pověřeným zástupcem v písemné formě, nebo zaslána faxem či elektronickou poštou s tím, že originál žádosti bude bezodkladně doložen.

⁷ z.č. 458/2000 Sb., § 78, odst. 4

⁸ z.č. 458/2000 Sb., § 77, odst. 7

A4.16.3. Pokud vznikne požadavek od jednoho nebo více odběratelů na změnu sjednaného režimu provozu zdroje tepelné energie a teplotní křivky jednoho zdroje tepelné energie, ze kterého jsou zásobováni i jiní odběratelé, zašle odběratel, který o změnu žádá, písemný návrh změn dodavateli. Dodavatel s navrhovanou změnou seznámí ostatní odběratele napojené na stejný zdroj tepelné energie a stanoví jim lhůtu pro vyjádření. Dodavatel shromáždí písemná stanoviska všech odběratelů, kterých se změna týká a provede jejich vyhodnocení. Pro určení výsledné teplotní křivky a režimu provozu zdroje tepelné energie je rozhodující poměr otápené podlahové plochy jednotlivých odběratelů napojených na stejný zdroj tepelné energie k celkové otápené ploše z téhož zdroje. Za odběratele, který se nevyjádřil ve stanovené lhůtě, rozhoduje dodavatel, a to rovněž v poměru otápené podlahové plochy. Pro rozhodnutí o změně je potřebný shodný projev vůle odběratelů, kteří mají v součtu nadpoloviční většinu otápené podlahové plochy. Výsledný režim provozu zdroje tepelné energie a teplotní křivku oznámí dodavatel odběratelům.

A4.16.4. Dodavatel se zavazuje zrealizovat sjednanou změnu režimu provozu zdroje tepelné energie a teplotní křivky zdroje tepelné energie bezodkladně ve lhůtě co nejkratší s přihlédnutím k technickým možnostem zdroje tepelné energie a ke způsobu jeho obsluhy.



A4.18. Dodavatel si vyhrazuje právo provádění kontroly měřidel konečné spotřeby TV, které jsou majetkem odběratele, z hlediska splnění požadavku zákona č. 505/1990 Sb. o metrologii ve znění pozdějších předpisů, pokud byly údaje těchto měřidel použity při vyúčtování dle Čl. B3. smlouvy. V případě nedodržení požadavku tohoto zákona pro tyto měřidla nebo byla-li zjištěna manipulace s měřidly, která mohla mít vliv na správnost údajů měření, nebudou údaje použity pro vyúčtování.

A4.19. Dodavatel má právo omezit nebo přerušit dodávku tepelné energie v nezbytném rozsahu a na nezbytně nutnou dobu v těchto případech⁹:

- a) při bezprostředním ohrožení života, zdraví nebo majetku osob a při likvidaci těchto stavů;
- b) při stavech nouze nebo činnostech bezprostředně zamezujících jejich vzniku;
- c) při provádění plánovaných rekonstrukcí, oprav, údržbových a revizních prací, pokud jsou oznámeny nejméně 15 dní předem;
- d) při provádění nutných provozních manipulací na dobu 4 hodin;
- e) při havarijním přerušení či omezení nezbytných provozních dodávek teplotnosné látky nebo paliv a energií poskytovaných jinými dodavateli
- f) při nedodržení povinností odběratele podle § 77, odst. 3 z.č. 458/2000 Sb.
- g) při vzniku a odstraňování havárií a poruch na zařízeních pro rozvod a výrobu tepelné energie na dobu nezbytně nutnou;
- h) jestliže odběratel používá zařízení, která ohrožují život, zdraví nebo majetek osob nebo ovlivňují kvalitu dodávek v neprospěch dalších odběratelů;
- i) při neoprávněném odběru;

Při stavech nouze¹⁰ jsou dodavatel i odběratel povinni se podřídit omezení spotřeby. Dodavatel může v nezbytném rozsahu využívat zařízení odběratelů.

A4.20. Dodavatel je oprávněn v případě prodlení odběratele s peněžitým plněním počínaje dnem následujícím po dni splatnosti pohledávky dodavatele a v případě prodlení odběratele s nepeněžitým plněním (např. oznámení údajů) zaslat odběrateli 1. upomínku a po uplynutí 15 dnů od data odeslání 1. upomínky zaslat odběrateli 2. upomínku. Upomínky jsou sankcionovány smluvními pokutami dle bodu A5.1.1. této smlouvy. Pokud odběratel dlužné plnění neuhradí nebo nezjedná nápravu v plnění nepeněžitého závazku, je dodavatel oprávněn splnění závazku odběratele vymáhat.

A4.21. Dodavatel má právo omezit či pozastavit dodávku tepelné energie v případě platební nekázně odběratele, a to na dobu, než dojde k uhrazení dluhu včetně příslušenství k dluhu nebo odstoupení od smlouvy dodavatelem z titulu prodlení odběratele s placením ve smyslu bodu A6.7. této smlouvy. Platební nekázní se rozumí neplacení záloh a faktur za dodávku tepelné energie, neplacení záloh nebo faktur za dodávku tepelné energie v termínu splatnosti, částečné úhrady záloh nebo faktur za dodávku tepelné energie a jiné. Dojde-li k takové platební nekázní, je odběratel povinen zaplatit dodavateli smluvní pokutu dle bodu A5.1. a A5.2. této smlouvy.

A4.22. Dodavatel se zavazuje plánované opravy, údržbové a revizní práce, které mohou způsobit omezení či přerušení dodávky tepla pro vytápění, provádět mimo otopné období¹¹.

⁹ z.č. 458/2000 Sb., § 76, odst. 4

¹⁰ z.č. 458/2000 Sb., § 88, odst. 3

¹¹ vyhl. č. 194/2007 Sb., § 3, odst. 6

- A4.23.** Letní odstávka v dodávce TV z důvodu plánované údržby v rozsahu do 14 dnů se uskuteční v termínu sjednaném mezi dodavatelem a odběratelem, jinak termín a dobu odstávky dodavatel písemně oznámí odběrateli nejméně 10 kalendářních dnů před jejím započítím. Odběratel je povinen termín a dobu odstávky oznámit konečným spotřebitelům¹².
- A4.24.** Odběratel je povinen předložit dodavateli novou přihlášku k odběru tepelné energie¹³ v těchto případech:
- a) při přihlášení nového odběrného tepelného zařízení;
 - b) při rozšíření nebo rekonstrukci svého odběrného tepelného zařízení;
 - c) při zvýšení odběru v důsledku zavedení vícesměnného provozu;
 - d) při změně příkonu uvedeného v přihlášce;
 - e) při změně podlahové plochy (zejména při změně využití objektů).
- V případě změny jiných skutečností uvedených v přihlášce, než jsou výše uvedené, je odběratel povinen nejpozději do 10 dnů tuto změnu písemně ohlásit dodavateli.
- Dojde-li k nárůstu odběrných míst je dodavatel oprávněn navýšit odběrateli zálohy na dodávku tepelné energie.
- V případě porušení povinností odběratele uvedených v tomto bodě je dodavatel oprávněn postupovat podle bodu A5.6. této smlouvy.
- A4.25.** Odběratel je povinen v dostatečném předstihu, nejméně však 30 dnů předem, projednat s dodavatelem a nechat dodavatelem odsouhlasit všechny připravované změny v objektu, které mohou mít vliv na sjednané parametry dle příloh č. 2, 4, a 5 této smlouvy, zejména zateplení objektu, instalaci termostatických ventilů, regulátorů tlaku, patních či oběhových regulací, změny otápeňných ploch, odpojení otopných těles apod. Dodavatel provede posouzení dle odběratelem předložené projektové dokumentace, a to zejména z hlediska vlivu na provoz systému a měření a o tomto vydá do 30 dnů od předložení podkladů závazný posudek, kterým je odběratel povinen se řídit. V případě porušení povinností odběratele uvedených v tomto bodě je dodavatel oprávněn postupovat podle bodu A5.6. této smlouvy.
- A4.26.** Odběratel je povinen vracet dodavateli veškerou teplotonosnou látku obíhající v systému. Odběratel je povinen nejpozději 5 dnů předem písemně oznámit dodavateli veškeré skutečnosti, které mají souvislost s návratností teplotonosné látky, tj. zejména vypouštění topného systému nebo jeho části v souvislosti s opravami nebo úpravami odběrného tepelného zařízení. V případě porušení povinností odběratele uvedených v tomto bodě je dodavatel oprávněn postupovat podle bodu A5.6. této smlouvy.
- A4.27.** Odběratel se zavazuje (pokud je to technicky možné) provádět opravy odběrného tepelného zařízení s použitím technologií, které nevyžadují vypouštění systému. V případě vypouštění systému z důvodů oprav na tepelném zařízení odběratele, uhradí odběratel veškeré náklady související s uvedením systému do původního stavu.
- A4.28.** Odběratel je povinen oznámit dodavateli změnu údajů uvedených v této smlouvě a vztahujících se k osobě odběratele (např. firma (jméno), sídlo (adresa), statutární zástupce, pověřená osoba, bank. spojení, prodej závodu nebo části závodu, vstup do likvidace nebo prohlášení konkursu apod.), nebo ke sjednaným odběrným místům, a to písemně ve lhůtě nejpozději do 15 dnů od toho, kdy tato změna nastala. V případě porušení povinností odběratele uvedených v tomto bodě je dodavatel oprávněn postupovat podle bodu A5.6. této smlouvy.
- A4.29.** Odběratel tímto uděluje v souladu s ustanovením § 5 odst. 2 zákona č. 101/2000 Sb. o ochraně osobních údajů dodavateli jako správci souhlas se zpracováním údajů o odběrateli za účelem poskytování plnění z této smlouvy, vyřizování oprávněných nároků jiných odběratelů uplatněných v souvislosti s odběrem tepelné energie odběratelem (např. rozúčtování TV) a nabídky služeb dodavatele. Dodavatel výslovně není oprávněn poskytnout osobní údaje o odběrateli třetí osobě za účelem zaslání reklamních a propagačních materiálů. Dodavatel se zavazuje zpracovávat údaje o odběrateli prostředky a způsobem garantujícím dostatečnou ochranu údajů před nepovolanými osobami. Dodavatel je oprávněn předat shromážděné údaje ke zpracování pouze zpracovateli, který poskytne dostatečné záruky o technickém a organizačním zabezpečení ochrany osobních údajů odběratelů.
- A4.30.** Odběratel bere na vědomí a zavazuje se dodržovat ochranná pásma¹⁴. Stavební činnosti a úpravy terénu v ochranných pásmech, které by mohly ohrozit bezpečný provoz a údržbu zařízení pro výrobu či rozvod tepelné energie, je možno provádět pouze s předchozím písemným souhlasem dodavatele.
- A4.31.** Odběratel bere na vědomí, že dodávka topné látky je dodavatelem ekvitermně regulována na základě sjednaných teplotních diagramů a konečnou byť i rozdílnou tepelnou pohodu v jednotlivých místnostech musí odběratel nebo konečný spotřebitel zajistit funkčním regulačním zařízením na odběrném tepelném zařízení (otopném tělese - konečném prvku soustavy)¹⁵.

¹² vyhl. č. 194/2007 Sb., § 4, odst. 5

¹³ viz příloha č. 2 smlouvy

¹⁴ ve smyslu z.č. 458/2000 Sb., § 87 a bodu A2.17. smlouvy

¹⁵ vyhl. 193/2007 Sb., § 4, odst. 1

- A4.32. Dodavatel neodpovídá za rozúčtování nákladů na tepelnou energii odběratelem konečným spotřebitelem¹⁶. Nároky konečného spotřebitele ve věcech dodávek tepelné energie nelze uplatňovat přímo u dodavatele.
- A4.33. Dodavatel se zavazuje plánovanou výměnu měřidel tepelné energie oznámit odběrateli, a to nejméně 3 dny předem. V případě vzniku havárie, poruchy či jiného poškození měřidla tepelné energie je dodavatel povinen oznámit takovou skutečnost odběrateli do 48 pracovních dnů od toho, kdy taková skutečnost nastala. Toto ustanovení se nevztahuje na provozní údržbu měřidel.

Čl. A5. Sankce

Odběratel a dodavatel se dohodli na těchto sankcích:

- A5.1. Při nedodržení termínu splatnosti sjednaných záloh na dodávku tepelné energie je odběratel povinen zaplatit dodavateli smluvní pokutu ve výši 10 000,- Kč. Smluvní pokutu dle předchozí věty je odběratel povinen zaplatit dodavateli za dobu prodlení se zaplacením zálohy. Doba prodlení se zaplacením zálohy začne plynout prvním dnem následujícím po dni splatnosti zálohy uvedeném v platebním kalendáři (příloha č. 3) a končí dnem zaplacení zálohy. Nedojde-li k zaplacení zálohy, končí doba prodlení dnem předcházejícím dni splatnosti faktury (daňového dokladu), kterou se dlužná záloha nebo její část zúčtovává.
- A5.2. Při nedodržení termínu splatnosti faktur za dodávku tepelné energie je odběratel povinen zaplatit dodavateli smluvní pokutu ve výši 10 000,- Kč z dlužné částky za každý započatý den prodlení.
- A5.3. Zjistí-li dodavatel ovlivnění údajů nebo poškození měřidel tepla nebo průtoku (včetně plomb), kterých je dodavatel vlastníkem nebo oprávněným uživatelem a tyto jsou umístěny v místě odběrateli nebo koncovému spotřebiteli přístupném, je dodavatel oprávněn stanovit množství dodávky tepelné energie náhradním způsobem v souladu s ustanoveními pro Stanovení množství tepelné energie (Čl. B3. smlouvy). Zjistí-li dodavatel, že k ovlivnění údajů nebo poškození měřidel tepla nebo průtoku (včetně plomb) došlo odběratelem nebo koncovým spotřebitelem úmyslně nebo vědomě, je odběratel povinen zaplatit dodavateli smluvní pokutu ve výši 10.000,- Kč za každý zjištěný případ a nahradit náklady na uvedení do původního stavu.
- A5.4. V případě neoprávněného odběru dle bodu A2.29. této smlouvy a v případě porušení ustanovení bodu A4.12. této smlouvy je odběratel povinen zaplatit dodavateli smluvní pokutu ve výši 10 000 Kč a náhradu škody vzniklé neoprávněným odběrem vypočtenou způsobem, který je stanoven zvláštním právním předpisem¹⁷.
- A5.5. Neumožní-li odběratel dodavateli přístup dle bodu A4.9. této smlouvy, je odběratel povinen zaplatit dodavateli smluvní pokutu ve výši 10 000,- Kč.
- A5.6. V případě porušení povinností odběratele dle bodu A4.24., A4.25., A4.26. a A4.28. této smlouvy je odběratel povinen zaplatit dodavateli smluvní pokutu ve výši 10 000,- Kč.
- A5.7. Oznámí-li odběratel dodavateli nesprávné nebo zkreslené údaje z poměrových měřidel spotřeby je odběratel povinen zaplatit dodavateli smluvní pokutu ve výši 3.000,- Kč za každý případ a nahradit náklady spojené s opravným vyúčtováním spotřeby.
- A5.8. V případě porušení povinností odběratele dle bodu B1.10. smlouvy je odběratel povinen zaplatit dodavateli smluvní pokutu ve výši 10 000,- Kč.
- A5.9. Pokud odběratel svévolně provede, nebo nechá provést v rozporu s touto smlouvou nebo příslušnými právními předpisy odpojení od tepelných rozvodů dodavatele, nebo jinak zamezí řádné dodávce tepelné energie, je povinen zaplatit dodavateli smluvní pokutu ve výši 10 000,- Kč a nahradit vzniklou škodu a ušlý zisk přesahující smluvní pokutu. Ušlý zisk se stanoví rozdílem dodávaného množství před a po zásahu, po dobu od data neoprávněného zásahu do doby zjednaní nápravy.
- A5.10. V případě neoprávněné reklamace je odběratel povinen zaplatit dodavateli smluvní pokutu ve výši 500,- Kč a uhradit případné vzniklé náklady na ověření správnosti údajů, kterými byla tato reklamace podložena. Takovými náklady jsou zejména náklady na provedení kontrolního měření, dopravu, znalečné, aj.
- A5.11. V případě vystavení reklamace je odběratel povinen zaplatit dodavateli smluvní pokutu ve výši 10 000,- Kč.
- A5.12. V případě oprávněné reklamace se dodavatel zavazuje vyplatit odběrateli finanční částku oprávněně reklamovaného plnění, a to ve lhůtě 14 dnů od data odeslání písemného vyrozumění o oprávněnosti reklamace.
- A5.13. V případě prokazatelného nedodržení podmínek dodávky stanovených v Pravidlech pro vytápění a dodávku TV (Čl. B2. smlouvy) vinou dodavatele, je dodavatel povinen na žádost odběratele snížit cenu za dodávku tepelné energie o 10% kdy stanovené podmínky nebyly dodrženy. Současně se dodavatel zavazuje uhradit odběrateli smluvní pokutu ve výši 10 000,- Kč za každý prokázaný případ. Tento nárok je možno uplatnit ve lhůtě 30 dnů od prokázání. Toto ustanovení se nevztahuje na případy uvedené v § 76 odst. 4 zákona č. 458/2000 Sb.

¹⁶ vyhl. č. 372/2001 Sb.

¹⁷ vyhl. č. 478/2006 Sb.

- A5.14.** Zaplacením smluvní pokuty dle bodu A5.1. a A5.2. této smlouvy nezaniká nárok dodavatele jako věřitele na úrok z prodlení dle ustanovení § 1970 a násl. obč. zák. Zaplacením smluvní pokuty ve všech případech nezaniká nárok dodavatele na náhradu škody a ušlého zisku přesahující smluvní pokutu. Zaplacením smluvní pokuty se dlužník nezbujuje povinnosti poskytnout plnění závazků, které smluvní pokuta zajišťuje. Zaplacením se rozumí okamžik připsání peněžitých prostředků ve prospěch účtu dodavatele. Veškeré platby přijaté dodavatelem od odběratele je dodavatel bez ohledu na identifikaci platby odběratelem oprávněn použít nejprve ke krytí příslušenství dluhu, zůstatek pak k úhradě nejstarší splatné pohledávky.
- A5.15.** Není-li uvedeno jinak, je smluvní pokuta splatná do 14 dnů od data uplatnění oprávněnou smluvní stranou u smluvní strany povinné.
- A5.16.** Ostatní ustanovení týkající se smluvní pokuty se řídí ustanoveními občanského zákoníku.

Čl. A6. Platnost smlouvy

- A6.1.** Doba trvání smluvního vztahu se sjednává pro každé odběrné místo a je uvedena v příloze č. 2 - Přihláška k odběru tepelné energie.
- A6.2.** Tato smlouva o dodávce tepelné energie zaniká za podmínek uvedených v této smlouvě, a to:
- A6.2.1.** Jako celek:
- a) písemnou dohodou, a to k datu uvedenému v dohodě;
 - b) přehlášením všech odběrných míst na nového odběratele dle bodu A6.6. této smlouvy;
 - c) uplynutím sjednané doby, byla-li smlouva uzavřena na dobu určitou;
 - d) uplynutím výpovědní doby, byla-li smlouva uzavřena v rozsahu všech odběrných míst na dobu neurčitou;
 - e) ukončením dodávky do posledního (jediného) sjednaného odběrného místa, a to ke dni, kdy taková událost nastane;
 - f) odstoupením dodavatele dle bodu A6.7. této smlouvy, a to ke dni doručení oznámení o odstoupení odběrateli;
 - g) zánikem smluvní strany bez právního nástupce.
- A6.2.2.** V rozsahu odběrného místa:
- a) písemnou dohodou, a to k datu uvedenému v dohodě;
 - b) přehlášením odběrného místa na nového odběratele dle bodu A6.6. této smlouvy;
 - c) uplynutím sjednané doby, byla-li dodávka do odběrného místa sjednána na dobu určitou;
 - d) uplynutím výpovědní doby, byla-li dodávka do odběrného místa sjednána na dobu neurčitou;
 - e) odstoupením dodavatele dle bodu A6.7. této smlouvy, a to ke dni doručení oznámení o odstoupení odběrateli;
 - f) v případě dle bodu A6.8. této smlouvy, a to ke dni doručení oznámení odběrateli;
 - g) zánikem odběrného místa, a to ke dni, kdy taková událost nastane.
- A6.3.** Odběratel je oprávněn tuto smlouvu jako celek vypovědět s 6-ti měsíční výpovědní lhůtou plynoucí prvním dnem měsíce následujícího po měsíci doručení výpovědi, a to pouze v případě, že dodávka do všech odběrných míst je sjednána na dobu neurčitou. Ukončením této smlouvy jako celku se ukončuje dodávka do všech sjednaných odběrných míst. Odběratel je povinen umožnit dodavateli k tomuto dni provedení opatření souvisejících s ukončením odběru tepelné energie a provedením posledního odečtu měřidel tepla na všech odběrných místech.
- A6.4.** V ostatních případech platí smluvní doby a výpovědní důvody uvedené pro jednotlivá odběrná místa v příloze č. 2.
- A6.5.** Není-li v příloze č. 2 pro odběrné místo uvedeno jinak, je dodávka do tohoto odběrného místa sjednána na dobu neurčitou, přičemž dodávku je možné vypovědět pouze písemně s 6 měsíční výpovědní lhůtou. Výpovědní lhůta začne plynout prvního dne kalendářního měsíce následujícího po dni doručení výpovědi. Dodávka tepelné energie do odběrného místa bude ukončena v průběhu posledního dne výpovědní lhůty. Odběratel je povinen umožnit dodavateli k tomuto dni provedení opatření souvisejících s ukončením odběru tepelné energie a provedením posledního odečtu měřidla tepla.
- A6.6.** Ukončení dodávky tepelné energie v průběhu výpovědní lhůty dle bodu A6.5. této smlouvy je možné pouze přehlášením odběrného místa na jiného (nového) odběratele za současného splnění všech těchto podmínek:
- a) odběratel uhradil veškeré své závazky vůči dodavateli včetně závazků ve splatnosti a případného příslušenství závazků včetně smluvních pokut;
 - b) nový odběratel má uzavřenou s dodavatelem platnou smlouvu na dodávku tepelné energie;
 - c) nový odběratel má přihlášeno přehlašované odběrné místo (s odkládací podmínkou);
 - d) nový odběratel uzavře se stávajícím odběratelem dohodu o termínu přehlášení odběrného místa, kdy tento termín musí být stanoven ke konci zúčtovacího období (viz bod B1.1. smlouvy);

- e) nový odběratel uhradí zálohu na dodávku tepelné energie pro první zúčtovací období po datu přehlášení a předloží dodavateli doklad o provedení úhrady (výpis z účtu, ústřížek poštovní složky, příjmový doklad dodavatele);
 - f) odběratel nebo nový odběratel doručí dodavateli doklady o splnění výše uvedených podmínek nejpozději 5 pracovních dnů před dohodnutým termínem přehlášení.
- A6.7.** V případě prodloužení odběratele s placením nebo plněním nepeněžitého závazku po dobu delší než tři měsíce a v případě, že odběratel neoznámí převod práv a povinností formou prodeje závodu nebo části závodu ve lhůtě uvedené v bodě A4.28. této smlouvy je dodavatel oprávněn jednostranně odstoupit od této smlouvy nebo její části specifikované rozsahem odběrných míst s okamžitou účinností ke dni doručení oznámení o odstoupení odběrateli. Povinnosti dodavatele pak zanikají dnem doručení. Závazky odběratele tímto vzniklé po dobu trvání smluvního vztahu nezanikají. Odběratel odpovídá dodavateli za vzniklou škodu a ušlý zisk.
- A6.8.** V případě, že dodavateli zanikne právo dodávat tepelnou energii ze zdroje tepelné energie, ze kterého je zásobeno odběrné místo odběratele, tato smlouva zaniká v rozsahu dotčeného odběrného místa. Tuto skutečnost je dodavatel povinen oznámit odběrateli.
- A6.9.** Pokud dojde k zániku smlouvy před ukončením zúčtovacího období, bude konečné vyúčtování provedeno až po ukončení zúčtovacího období, pokud se smluvní strany nedohodnou jinak.
- A6.10.** Práva a povinnosti z této smlouvy vyplývající je odběratel oprávněn převést na třetí stranu pouze s předchozím písemným souhlasem dodavatele, jinak je tento převod vůči dodavateli neplatný a odběratel odpovídá dodavateli za případnou vzniklou škodu.
- A6.11.** Odběrná místa, do kterých je sjednána dodávka na základě této smlouvy, jsou evidována dodavatelem. Dodavatel se zavazuje nejméně jednou ročně zaktualizovat seznam odběrných míst a v případě, že došlo ke změně, aktualizovaný seznam zaslat Odběrateli na vědomí.

Čl. A7. Závěrečná ustanovení

- A7.1.** Ujednání uvedená v této smlouvě se vztahují na všechna sjednaná odběrná místa odběratele (viz příloha č.2), pokud není k odběrnému místu výslovně sjednáno jinak.
- A7.2.** Skutečnosti podstatně ovlivňující úroveň vyúčtování nebo uplatnění sankcí ve smyslu ustanovení Čl. A5. této smlouvy se považují za prokázané, pokud byly zjištěny společně pověřenými zástupci obou smluvních stran a pokud byl o předmětné věci vyhotoven zápis, potvrzený zástupci obou stran, nebo pokud byl o nich proveden znalecký posudek, se kterým se měly obě strany možnost seznámit. Setkání zástupců se musí uskutečnit do 24 hodin od prokazatelného oznámení (telefonicky, osobně, elektronickou formou, faxem, apod.) vzniku předmětných skutečností druhé smluvní straně, nedojde-li k dohodě na termínu jiném. Pokud se setkání neuskuteční z důvodů jedné ze smluvních stran mimo důvodů vyšší moci, má se tvrzení druhé strany za prokázané.
- A7.3.** Pro účely doručování dle této smlouvy se má za to, že došla zásilka odeslaná s využitím provozovatele poštovních služeb došla třetí pracovní den po odeslání.
Pro doručování se dále sjednává, že zásilka se považuje za doručenu i tehdy, vrátí-li se dodavateli zpět jako nedoručena (odběratel nebyl zastižen, nevyzvedl si zásilku v úložní době nebo je z důvodu neplatné adresy nedoručitelná). V takovém případě se den vrácení nedoručené zásilky dodavateli považuje za den doručení.
- A7.4.** Smluvní strany se dohodly, že u dodávek tepelné energie nepodléhajících ustanovením zákona č. 458/2000 Sb. ve znění pozdějších předpisů se na podmínky dodávky tepelné energie použijí ustanovení zákona č. 458/2000 Sb. a prováděcích vyhlášek přiměřeně.
- A7.5.** Nejsou-li vzájemná práva a povinnosti stran upraveny touto smlouvou ani zvláštním právním předpisem, řídí se zákonem ~~o občanském soudním řízení~~ Občanským zákoníkem. Pro případ, že tato smlouva není uzavírána za současné přítomnosti obou smluvních stran, platí, že smlouva nebude uzavřena, pokud ji odběratel podepíše s jakoukoliv změnou či odchylkou, byť nepodstatnou, nebo dodatkem či s připojením jiných obchodních podmínek, než jsou podmínky dodavatele uvedené v části B, ledaže dodavatel takovou změnu či odchylku nebo dodatek následně písemně výslovně schválí.
- A7.6.** Je-li na straně odběratele více subjektů (osob), jsou zavázány z této smlouvy společně a nerozdílně. Úkon učiněný jedním ze subjektů je závazný i vůči dalším, úkony dodavatele vůči jednomu ze subjektů se považují za uskutečněné vůči všem, přičemž platí, že všichni účastníci na straně odběratele se dohodli, že daňové doklady, ujednání o ceně, dohoda o poskytování záloh za odběr tepelné energie a obchodní a technické parametry odběrného místa budou dodavatelem vystavovány jen na jednoho z nich, a to na toho, kdo bude odběratelem určen v dokumentu Pověření odběratele.
- A7.7.** Smluvní strany se v souladu s ustanovením § 89a zákona č. 99/1963 Sb. občanského soudního řádu ve znění pozdějších předpisů dohodly na tom, že k projednávání případných soudních sporů vzniklých v souvislosti s touto smlouvou mezi smluvními stranami po dobu platnosti této smlouvy i po jejím zániku bude místo obecného soudu žalovaného rozhodovat věcně a místně příslušný soud dle sídla dodavatele.

8. Tato smlouva je platná dnem podpisu obou smluvních stran. Uzavřením této smlouvy se ruší veškerá předcházející ujednání smluvních stran, která by byla v rozporu s touto smlouvou. Touto smlouvou se ruší Smlouva o [redacted] v plném rozsahu, mimo jejich příloh, přičemž [redacted] přílohami této nové smlouvy.

9. Smluvní strany se dohodly na tom, že ustanovení této smlouvy se budou vztahovat na všechny vztahy mezi smluvními stranami s účinností od data podpisu.

A7.10. Tato smlouva je sepsána ve [redacted] vyhotoveních, z nichž každá smluvní strana obdrží po jednom stejnopisu. Veškeré změny a dodatky k této smlouvě je možné činit pouze písemnou formou v listinné podobě opatřené podpisy obou smluvních stran.

A7.11. Smluvní strany se zavazují akceptovat změny této smlouvy, ke kterým dojde v důsledku změn obecně závazných právních norem. Odběratel bere na vědomí, že s ohledem na charakter podnikání v oblasti dodávek tepelné energie může vyvstat potřeba pozdějších změn Všeobecných obchodních a dodacích podmínek uvedených v části B této smlouvy. Nastane-li taková situace, může dodavatel obchodní podmínky v přiměřeném rozsahu změnit. Dojde-li ke změně Všeobecných obchodních a dodacích podmínek jednostranným úkonem dodavatele dodavatel oznámí změnu odběrateli písemně nejméně 30 dnů před nabytím jejich účinnosti vůči odběrateli s tím, že odběratel má právo změnu odmítnout a tuto smlouvu z tohoto důvodu vypovědět s výpovědní lhůtou 6 měsíců..

A7.12. Odběratel tímto v souladu s ust. z. č. 127/2005 Sb. o elektronických komunikacích uděluje souhlas s tím, aby adresy elektronické pošty odběratelem dodavatelí sdělené používal dodavatel pro komunikaci dle této smlouvy, jakožto i pro zaslání informací a nabídek služeb určených jeho zákazníkům, jejichž poskytovatelem je dodavatel nebo osoba s ním majetkově nebo organizačně spojená.

A7.13. Smluvní strany prohlašují, že si tuto smlouvu včetně všech nedílných součástí (příloh) před jejím podpisem přečetly, že údaje v ní jsou úplné, pravdivé a platné k datu podpisu. Odběratel prohlašuje, že se pečlivě seznámil s obsahem smlouvy, obsah smlouvy byl s ním projednán, prohlašuje, že měl možnost provést změny návrhu smlouvy předloženého dodavatelem a pokud takové vznesl a došlo o nich k dohodě, jsou věrně a výstižně zachyceny v této konečné verzi podepsané smluvními stranami a pouze ujednáními danými v této smlouvě budou strany vázány a jsou jimi nahrazeny veškeré předchozí dohody. Ve vztahu k formulacím a ujednáním obou částí této smlouvy a všech nedílných součástí (příloh) pak prohlašuje, že těmto rozumí, chápe jejich význam, neobsahují pro odběratele překvapivá ustanovení a je si vědom všech práv a povinností, jež ze smlouvy, případně z porušení smlouvy stranám vyplývají. Osoby podepsané na této smlouvě prohlašují, že jsou oprávněny k takovému projevu vůle a že jsou oprávněny jednat jménem smluvní strany, jménem které vystupují.

A7.14. Tato smlouva sestává z těchto částí:

A7.14.1. Část A – Smluvní ujednání

- Čl. A1. Předmět smlouvy
- Čl. A2. Vysvětlení pojmů
- Čl. A3. Cena a úplata za dodávku
- Čl. A4. Práva a povinnosti stran
- Čl. A5. Sankce
- Čl. A6. Platnost smlouvy
- Čl. A7. Závěrečná ustanovení

A7.14.2. Část B – Všeobecné obchodní a dodací podmínky

- Čl. B1. Platební a fakturační podmínky
- Čl. B2. Pravidla pro vytápění a dodávku TV
- Čl. B3. Stanovení množství dodávky
- Čl. B4. Zřízení nového odběrného místa
- Čl. B5. Reklamační řád

A7.14.3. Část C – Přílohy

- Příloha č.1 „Ceny tepelné energie“
- Příloha č.2 „Přihláška k odběru tepelné energie“
- Příloha č.3 „Platební kalendář záloh“
- Příloha č.4 „Odběrový diagram“
- Příloha č.5 „Teplotní diagramy“
- Příloha č.6 „Pověření odběratele“
- Příloha č.7 „Vzor průkazu zaměstnance“
- Příloha č.8 „Seznam odběrných míst“

A7.15. Odběratel byl seznámen se všemi částmi této smlouvy včetně příloh, a je srozuměn s tím, že v části B – Všeobecné obchodní a dodací podmínky se nachází další ujednání, ze kterých vznikají nebo mohou vznikat stranám další práva a povinnosti.

A7.16. Smluvní strany se dohodly, že v případě, kdy se některá ustanovení této smlouvy stanou nebo se ukáží být neplatnými, se smluvní strany zavazují nahradit neplatné ustanovení ustanovením platným, které svým smyslem a ekonomickým účelem nejvíce podobá nahrazovanému ustanovení.

A7.16.1. V případě, že příloha bude v rozporu s ustanovením části A a B této smlouvy, mají přednost ustanovení části A a B této smlouvy před ustanoveními přílohy.

A7.16.2. V případě, že ustanovení části A této smlouvy budou v rozporu s ustanoveními části B této smlouvy, mají přednost ustanovení části A této smlouvy před ustanoveními části B této smlouvy.

A7.16.3. Za rozpor se nepovažují ujednání vysvětlující a zpřesňující smysl jiných ustanovení.

Čl. A8. Ochrana osobních údajů

A8.1. Dodavatel veškeré poskytnuté osobní údaje zpracovává a chrání v souladu s právními předpisy a Zásadami ochrany osobních údajů, které jsou dostupné na www.olterm.cz/firma/zpracovani-os-udaju (dále jen „Zásady ochrany osobních údajů“).

A8.2. Odběratel bere na vědomí, že dodavatel pro účely plnění této smlouvy a pro zajištění efektivní komunikace mezi smluvními stranami v nezbytném rozsahu shromažďuje a zpracovává osobní údaje odběratele a kontaktních osob odběratele uvedených v této smlouvě a dále veškeré osobní údaje spojené s plněním této smlouvy. Odběratel tímto bere na vědomí, že zpracování osobních údajů nezbytné k uzavření a plnění této smlouvy a k plnění zákonných povinností dodavatele, včetně povinností vyplývajících z energetického zákona. Veškeré informace o tom, jak dodavatel osobní údaje zpracovává a chrání, jsou uvedené v Zásadách ochrany osobních údajů.

A8.3. Odběratel se zavazuje informovat všechny své zástupce, kontaktní osoby a jiné fyzické osoby, jejichž osobní údaje předává dodavateli, o zpracování jejich osobních údajů dodavatelem a seznámit tyto osoby se Zásadami ochrany osobních údajů.

A8.4. Odběratel dále bere na vědomí, že osobní údaje mohou být v souladu se Zásadami ochrany osobních údajů zpřístupněny společností ze skupiny VEOLIA za účelem zajištění technické a administrativní podpory pro plnění smlouvy a dále subjektům ve smluvním vztahu s dodavatelem pro zajištění plnění práv a povinností, jak je dále uvedeno v Zásadách ochrany osobních údajů.

V Olomouci dne: **01.-06-2020**

V

