

Evidenční číslo		
PRI 336	2020	
poř. číslo	rok	Pracoviště
VZ/25/2020	2020	OVZ Vlc

SMLOUVA O SPOLUPRÁCI

mezi:

Městská nemocnice Ostrava, příspěvková organizace

se sídlem: Nemocniční 898/20A, 728 80 Ostrava – Moravská Ostrava

IČO: 00 63 51 62, DIČ: CZ 00 63 51 62

zastoupená: [redacted] itelem

zřízená usnesením Zastupitelstva Statutárního města Ostravy, zřizovací listina ve znění usnesení č. 2509/1014/32 ze dne 21. 5. 2014, příspěvková organizace nezapsaná v Obchodním rejstříku; registrace poskytovatele zdravotních služeb rozhodnutím odboru zdravotnictví Krajského úřadu Moravskoslezského kraje, čj. MSK 43410/2017 ze dne 13.4.2017 ve znění následných rozhodnutí o registraci

bankovní spojení: Československá obchodní banka a.s., hlavní pobočka Ostrava

číslo účtu: 37 40 27 793 / 0300

(dále jen „odběratel“)

A

CLINITEX ZPS s.r.o.

se sídlem: Vratimovská 672/42, Ostrava - Kunčičky

zastoupená: [redacted]

zapsaný v OR vedeném u Krajského soudu v Ostravě, Spisová značka: C 27582

IČO: 26818477

DIČ: CZ26818477

CZ

Peněžní ústav: Komerční banka, a.s.

Číslo účtu: 107-4463070257/0100

(dále jen „dodavatel“)

uzavírají následující smlouvu o spolupráci ve věci plnění povinnosti odběratele stanovené ustanovením § 81 a následujících zákona č. 435/2004 Sb., o zaměstnanosti, ve znění pozdějších předpisů (dále jen *zákon*), a to povinnosti zaměstnávat osoby se zdravotním postižením ve výši povinného podílu těchto osob na celkovém počtu zaměstnanců, kdy tato povinnost bude splněna náhradní, povolenou formou, nákupu zboží dodavatele, sjednaného kupní smlouvou, evid. č. PR/...3357 /2020, přílohou č. 1 této smlouvy (dále jen zboží).

I.

1. Dodavatel prohlašuje, že zaměstnává v souladu s příslušnými ustanoveními *zákona*, více než 50% zaměstnanců se zdravotním postižením a splňuje další podmínky, pro účely výpočtu možnosti poskytování náhradního plnění dle § 81 výše uvedeného *zákona* o zaměstnanosti. Dodavatel je veden v registru Seznamu dodavatelů náhradního plnění při MPSV a je oprávněn poskytovat třetím osobám náhradní plnění v souladu s platnými právními předpisy, zejména *zákonem*.

II.

1. Odběratel si u dodavatele rezervuje odběr zboží v rámci poskytování plnění dle § 81 odst. 3 *zákona*, v objemu do 2 419 998,70 Kč vč. DPH pro dodávky po celou dobu účinnosti výše uvedené kupní smlouvy, a to za účelem splnění povinnosti odběratele stanovené v ustavení § 81 odst. 1 *zákona*.

III.

1. Dodavatel se podpisem této smlouvy zavazuje umožnit odběrateli odběr zboží za účelem splnění povinnosti odběratele dle ustanovení § 81 odst. 1 zákona v objemu do výše 2 419 998,70,00 Kč vč. DPH a to vždy s ohledem na aktuální plnění.
2. Obě smluvní strany tímto shodně prohlašují, že tato smlouva o spolupráci nenahrazuje kupní smlouvy uzavírané mezi dodavatelem a odběratelem na dodávky zboží. Objem odebraného zboží na základě kupní smlouvy uzavřených mezi dodavatelem a odběratelem bude započítáván na stanovený objem dle článku II. této smlouvy.
3. V případě nedodržení sjednaného objemu se dodavatel zavazuje k povinnosti uhradit odběrateli veškeré prokazatelné škody a náklady, které mu vzniknou nedodržením smlouvy ze strany dodavatele, zejména škodu odpovídající částce odvodu do státního rozpočtu, včetně veškerého příslušenství.

IV.

1. Dodavatel se dále zavazuje, že bude plnit veškeré povinnosti vyplývající mu ze zákona jako dodavatel plnění povinného podílu, zejména předávat do elektronické evidence MPSV předepsané údaje o odběrateli, informace o cenách výrobků a služeb, včetně údajů o dokladech a jejich zaplacení. Dodavatel je povinen předat odběrateli kopii dohody uzavřené s Úřadem práce prokazující jeho uznání jako zaměstnavatele na chráněném trhu práce.
2. Dodavatel bude vést evidenci faktur, které slouží odběrateli k započtení do celkového finančního objemu pro plnění povinného podílu dle zákona. V případě, že dojde k situaci, kdy nebude dodavatel splňovat podmínky stanovené zákonem k poskytnutí výrobku nebo služeb náhrad v limitu náhradního plnění bude neprodleně informovat odběratele.

V.

1. Odběratel s dodavatelem dohodli lhůtu splatnosti daňových dokladů za zboží a služby poskytované k plnění povinného podílu, 30 dnů od data jejich vystavení. V případě, že odběratel neuhradí fakturu ve lhůtě splatnosti, dodavatel jej na tuto skutečnost upozorní, tak aby předmětný finanční objem této faktury nebyl vyloučen z evidence plnění poskytovaných odběrateli k plnění jeho povinnosti dle zákona.
2. V případě, že dodavatel nedodrží rezervovaný objem dodávek zboží a služeb dle článku II. této smlouvy, nebo v případě, že bude příslušným úřadem práce zjištěno, že dodavatel nesplňuje podmínky pro to, aby mohl poskytovat služby k plnění povinného podílu ve sjednaném rozsahu, zavazuje se dodavatel uhradit odběrateli veškeré prokazatelné škody, které mu vzniknou nedodržením této smlouvy ze strany dodavatele.

VI.

1. Smluvní strany se v souladu s ust. § 1746 odst. 2 zák. č. 89/2012 Sb., občanského zákoníku, dohodly, že jejich závazkový vztah se řídí touto smlouvou a ve věcech smlouvou výslovně neupravených, ustanoveními občanského zákoníku o kupní smlouvě.
2. Smluvní strany se dohodly, že tato smlouva, její případné dodatky a související dokumenty, na které dopadá účinnost ustanovení zákona č. 340/2015 Sb., o zvláštních podmínkách účinnosti některých smluv, uveřejňování těchto smluv a o registru smluv (zákon o registru smluv), bude uveřejněna v registru smluv, a to v celém jejím rozsahu. Účinnost nabývá smlouva po jejím uveřejnění v registru smluv, které zajistí bez zbytečného odkladu po jejím uzavření Městská nemocnice Ostrava, příspěvková organizace.
3. Smluvní strany prohlašují, že uzavření této smlouvy je projevem jejich svobodné vůle. Svým podpisem stvrzují, že smlouva je pro ně určitá a srozumitelná a je uzavřena nikoliv v tísní a za nápadně nevýhodných podmínek.
4. Smlouva je vyhotovena ve dvou stejnopisech, z nichž každý má platnost originálu a každá smluvní strana obdrží po jednom stejnopisu této smlouvy. Jakékoli změny a doplňky této Smlouvy vyžadují písemnou formu.

Přílohy:

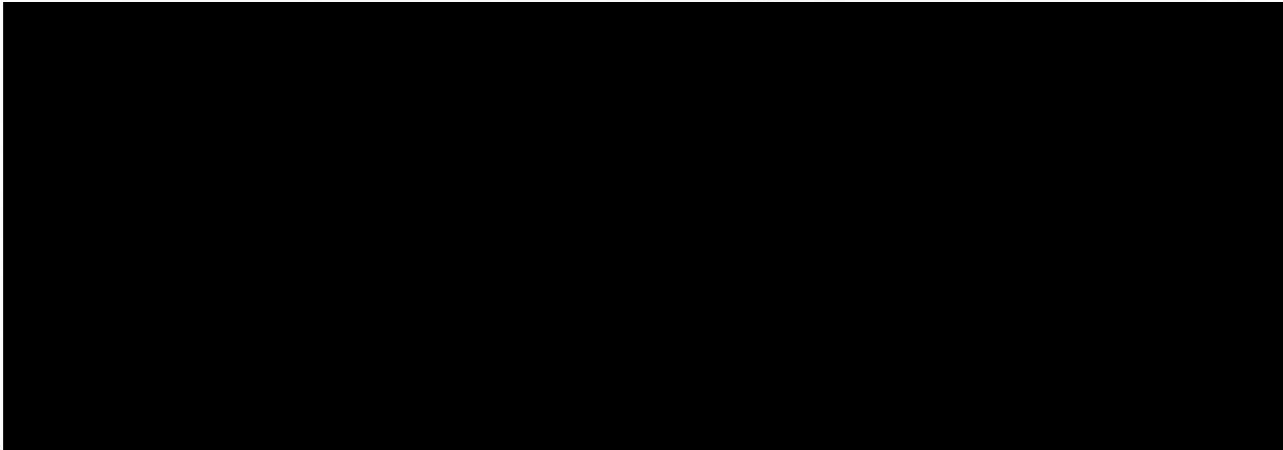
- 1) Specifikace zboží a cen dodavatele

V Ostravě dne **18.6.2020**

Dodavatel

V Ostravě dne

Odběratel



Příloha č.1 - Cenová nabídka a technická specifikace

Název položky	Objednací číslo	Obchodní název	Cena za 1 ks bez DPH	Sazba DPH v %	Cena za 1 ks vč. DPH
1. Košile lékařská	F07FACS10A2A AXX16000	Košile lékařská bílá	180	21	217,80
2. Kalhoty lékařské dámské	K02BACS10A2A AXX16000	Kalhoty lékařské dámské bílé	207	21	250,47
3. Kalhoty lékařské pánské	K01CACs10A2A AXX16000	Kalhoty lékařské pánské bílé	233	21	281,93
4. Halena pracovní	G70CACs10A2A AHC16000	Halena pracovní bílá/barva	177	21	214,17
5. Halena pro kuchyň	G70CACs10A2A ABA16000	Halena pro kuchyň bílá/barva	177	21	214,17
6. Kalhoty pracovní pro kuchyň	K02CACs10A2A AXX16000	Kalhoty pracovní pro kuchyň bílé	207	21	250,47
7. Halena pro úklid	G01BACS10A2A AFA16000	Halena pro úklid barva/barva	187	21	226,27
Cena celkem			1368		1655,28

Technická specifikace výrobků:

1. Košile lékařská

Lékařská košile je ve velikostech odpovídajícím ergonomickým požadavkům dle normy ČSN EN 13402-3 (XS-3XL), stříhového řešení - UNI. Výstřih rozhalenka, celopropínací s jednou náprsní kapsou na levé straně. Barva bílá, materiálové složení 100% bavlna, v keprové vazbě. Plošná hmotnost 170 g/m².

2. Kalhoty lékařské dámské

Kalhoty lékařské dámské jsou ve velikostech odpovídajícím ergonomickým požadavkům dle normy ČSN EN 13402-3 (XS-3XL), provedení dámské. Kalhoty klasického střihu, dvě nakládané štepované klínové kapsy, regulace obvodu pasu pomocí zápinek a knoflíků, zapínání v levém bočním švu na knoflíky. Barva bílá, materiálové složení 100% bavlna, v keprové vazbě. Plošná hmotnost 170 g/m².

3. Kalhoty lékařské pánské

Kalhoty lékařské pánské jsou ve velikostech odpovídajícím ergonomickým požadavkům dle normy ČSN EN 13402-3 (XS-3XL), provedení pánské. Kalhoty klasického střihu, dvě nakládané štepované klínové kapsy, regulace obvodu pasu pomocí zápinek a knoflíků, pro větší variabilitu obvodu pasu jsou zde umístěna poutka v pase, zapínání rozparku na knoflíky. Barva bílá, materiálové složení 100% bavlna, v keprové vazbě. Plošná hmotnost 170 g/m².

4. Halena pracovní

Halena pracovní je ve velikostech odpovídajícím ergonomickým požadavkům dle normy ČSN EN 13402-3 (XS-3XL), stříhového řešení - UNI. – Halena je kimono střihu s mírným vybráním v pase, výstřihem do tvaru V, překladem ukončeným v sedle předního dílu, lemováním na manžetách rukávů, lemováním výstřihu levého předního dílu, podélným lemováním pravé spodní kapsy, dvěma spodními kapsami, jednou náprsní kapsou s prošíáním na tužku, rozparky v bočních švech a možností uchycení jmenovky. Barva bílá, s barevným rozlišením v lemování dle profesního zařazení (3 pastelové barvy k výběru), materiálové složení 100% bavlna, v keprové vazbě. Plošná hmotnost 170 g/m².

5. Halena pro kuchyň

Halena pro kuchyň je ve velikostech odpovídajícím ergonomickým požadavkům dle normy ČSN EN 13402-3 (XS-3XL), stříhového řešení - UNI. – Halena je kimono stříhu s mírným vybráním v pase, výstřihem do tvaru V, překladem ukončeným v sedle předního dílu, lemováním na manžetách rukávů, lemováním výstřihu levého předního dílu, podélným lemováním pravé spodní kapsy, dvěma spodními kapsami, jednou náprsní kapsou s prošitím na tužku, rozparky v bočních švech a možností uchycení jmenovky. Barva bílá, s barevným rozlišením v lemování dle profesního zařazení (3 pastelové barvy k výběru), materiálové složení 100% bavlna, v keprové vazbě. Plošná hmotnost 170 g/m².

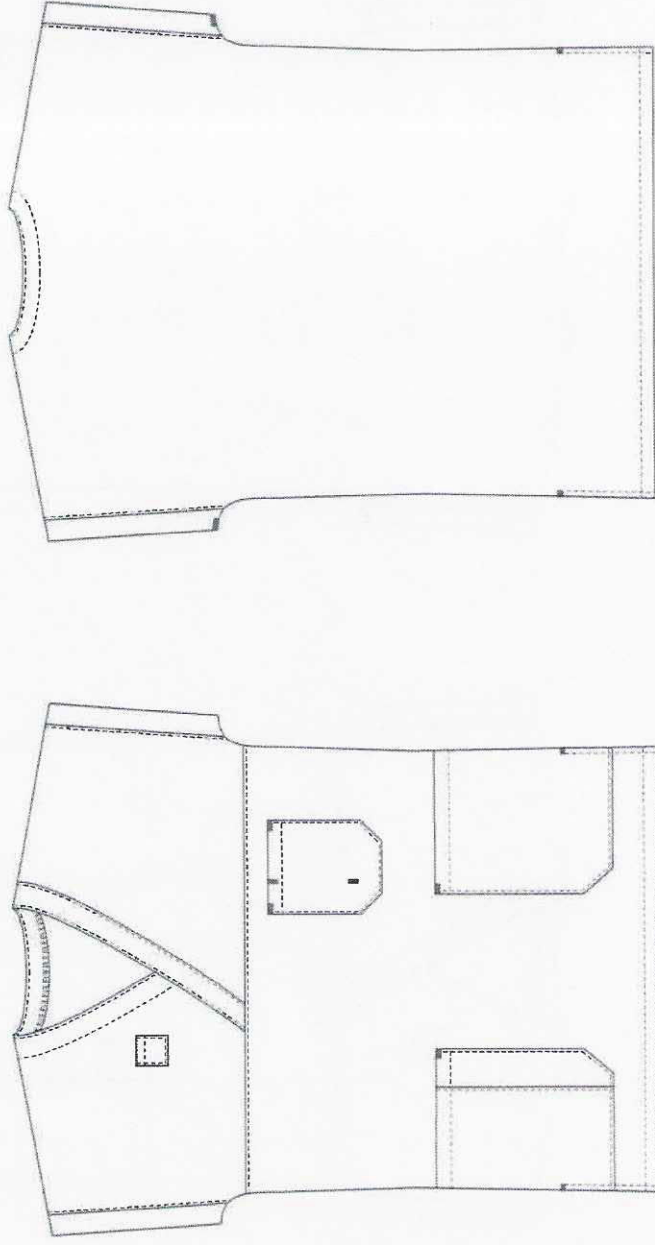
6. Kalhoty pracovní pro kuchyň

Kalhoty pracovní pro kuchyň jsou ve velikostech odpovídajícím ergonomickým požadavkům dle normy ČSN EN 13402-3 (XS-3XL), provedení UNI. Kalhoty klasického stříhu, dvě nakládané štepované klínové kapsy, regulace obvodu pasu pomocí zápiněk a knoflíků, zapínání v levém bočním švu na knoflíky. Barva bílá, materiálové složení 100% bavlna, v keprové vazbě. Plošná hmotnost 170 g/m².

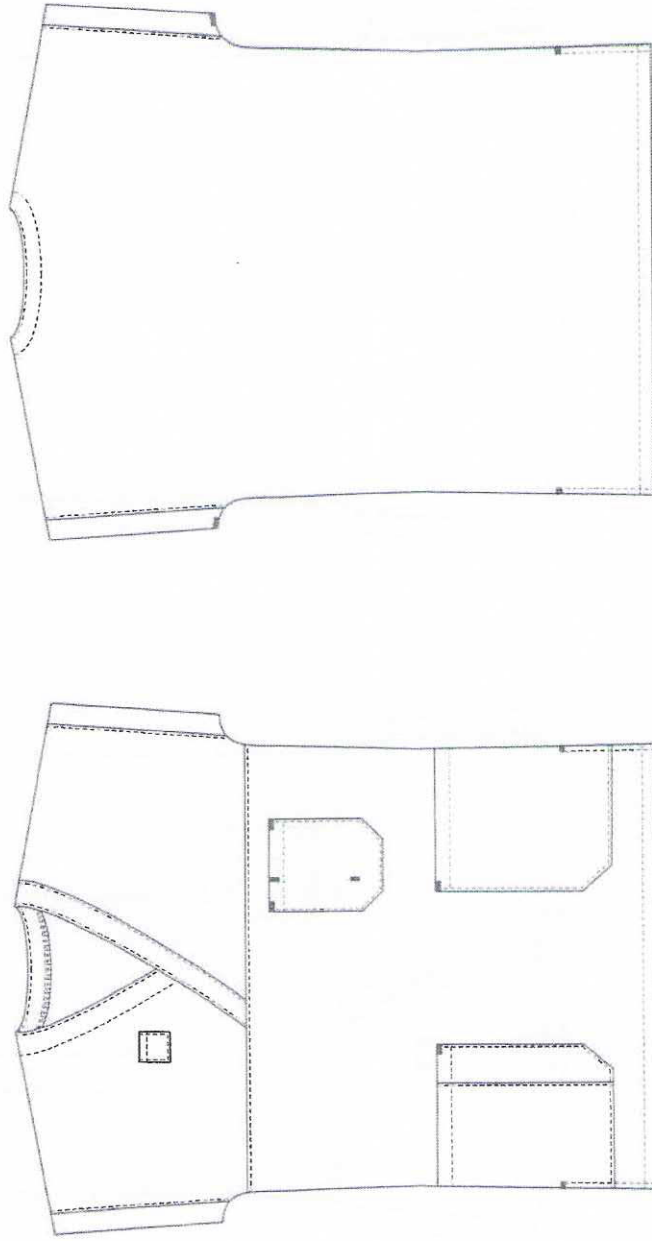
7. Halena pro úklid

Halena pro úklid je ve velikostech odpovídajícím ergonomickým požadavkům dle normy ČSN EN 13402-3 (XS-3XL), stříhového řešení - UNI. – Halena je kimono stříhu s mírným vybráním v pase, výstřihem do tvaru V, překladem ukončeným v sedle předního dílu, lemováním na manžetách rukávů, lemováním výstřihu levého předního dílu, podélným lemováním pravé spodní kapsy, dvěma spodními kapsami, jednou náprsní kapsou s prošitím na tužku, rozparky v bočních švech a možností uchycení jmenovky. Podklad v barvě, s barevným rozlišením v lemování dle profesního zařazení (3 pastelové barvy k výběru), materiálové složení 100% bavlna, v keprové vazbě. Plošná hmotnost 170 g/m².

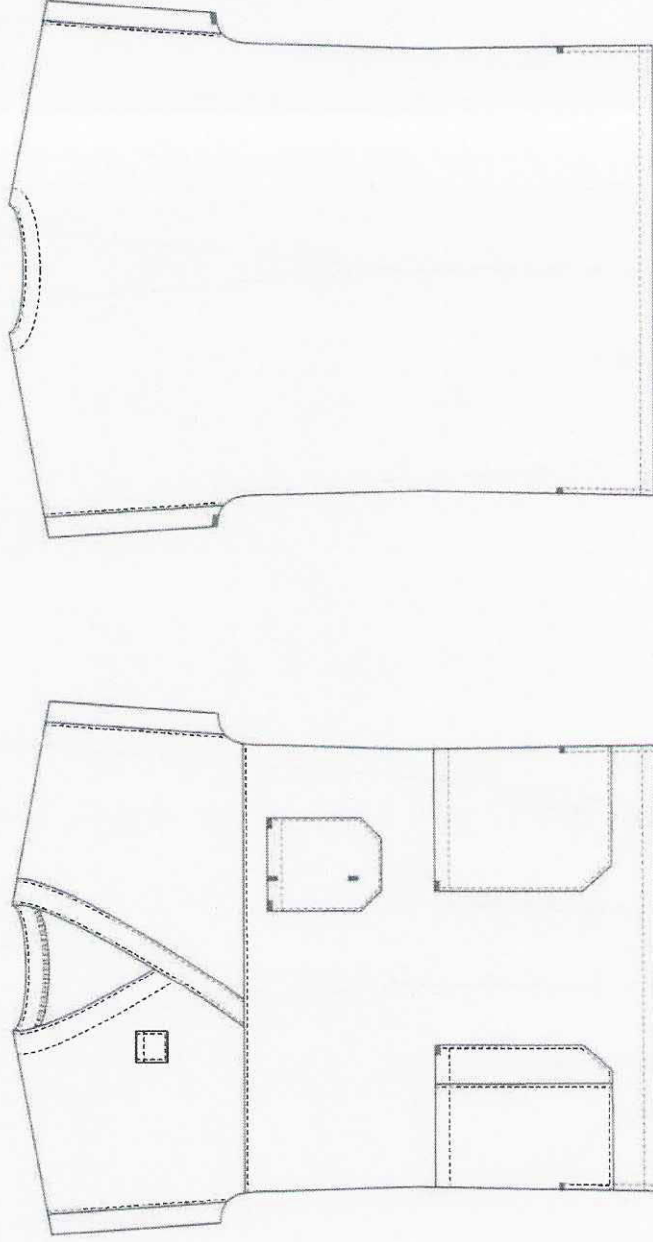
Halena pracovní bílá+barva



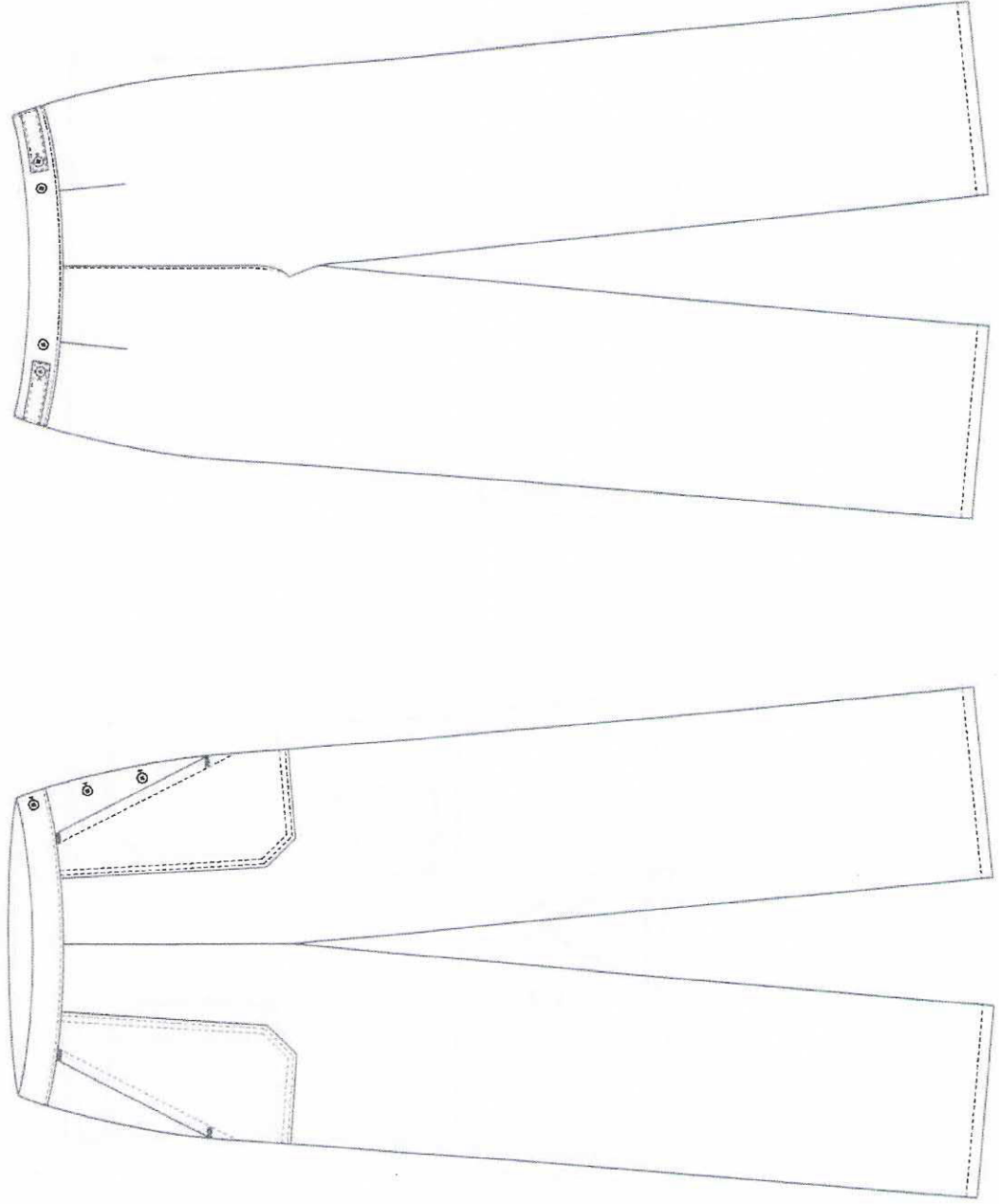
Halena pro kuchyň bílá+barva



Halena pro úklid barva+barva



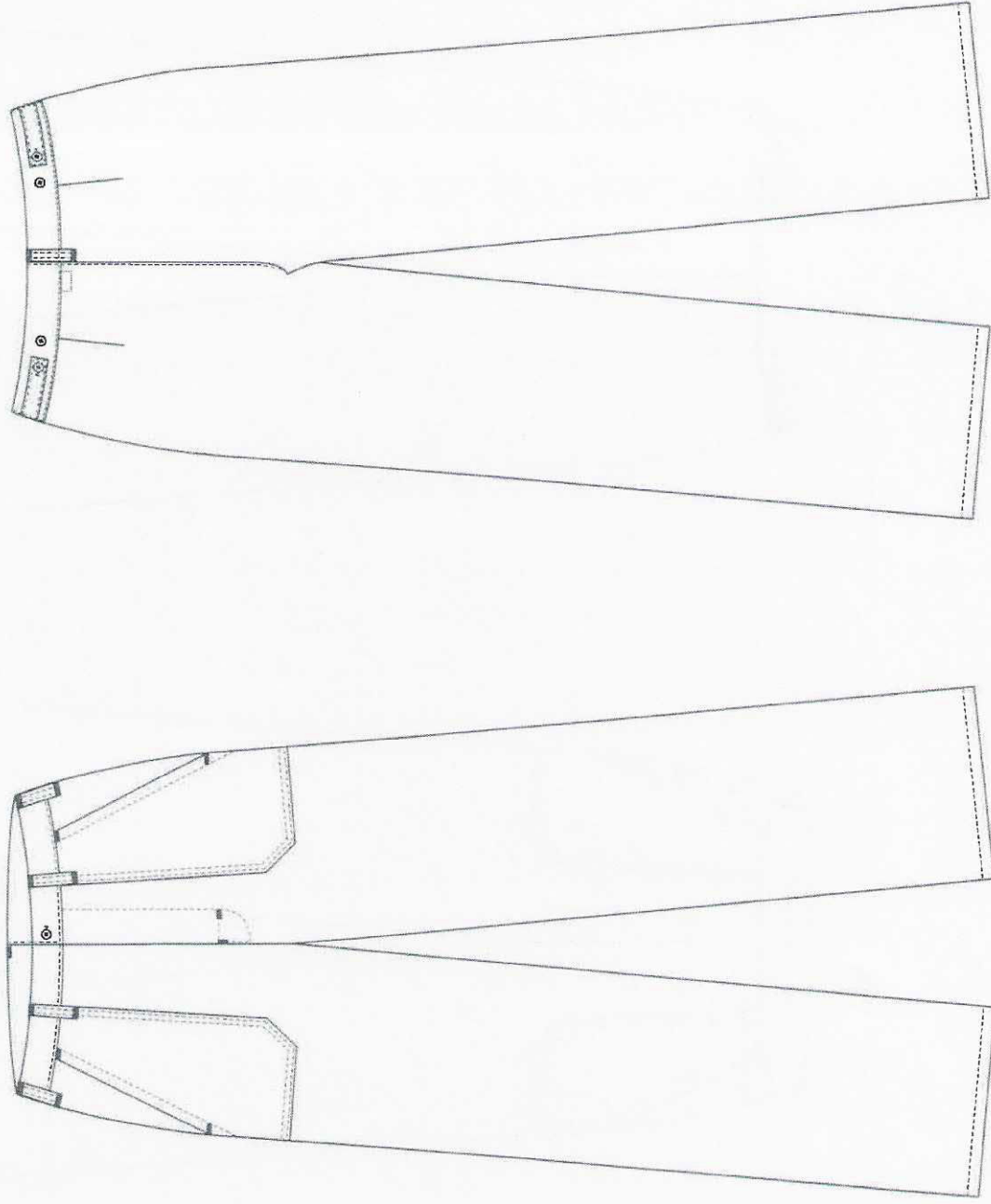
Kalhoty lékařské dámské bílé



Technický náčrt

Datum vyhotovení: 12.05.2020

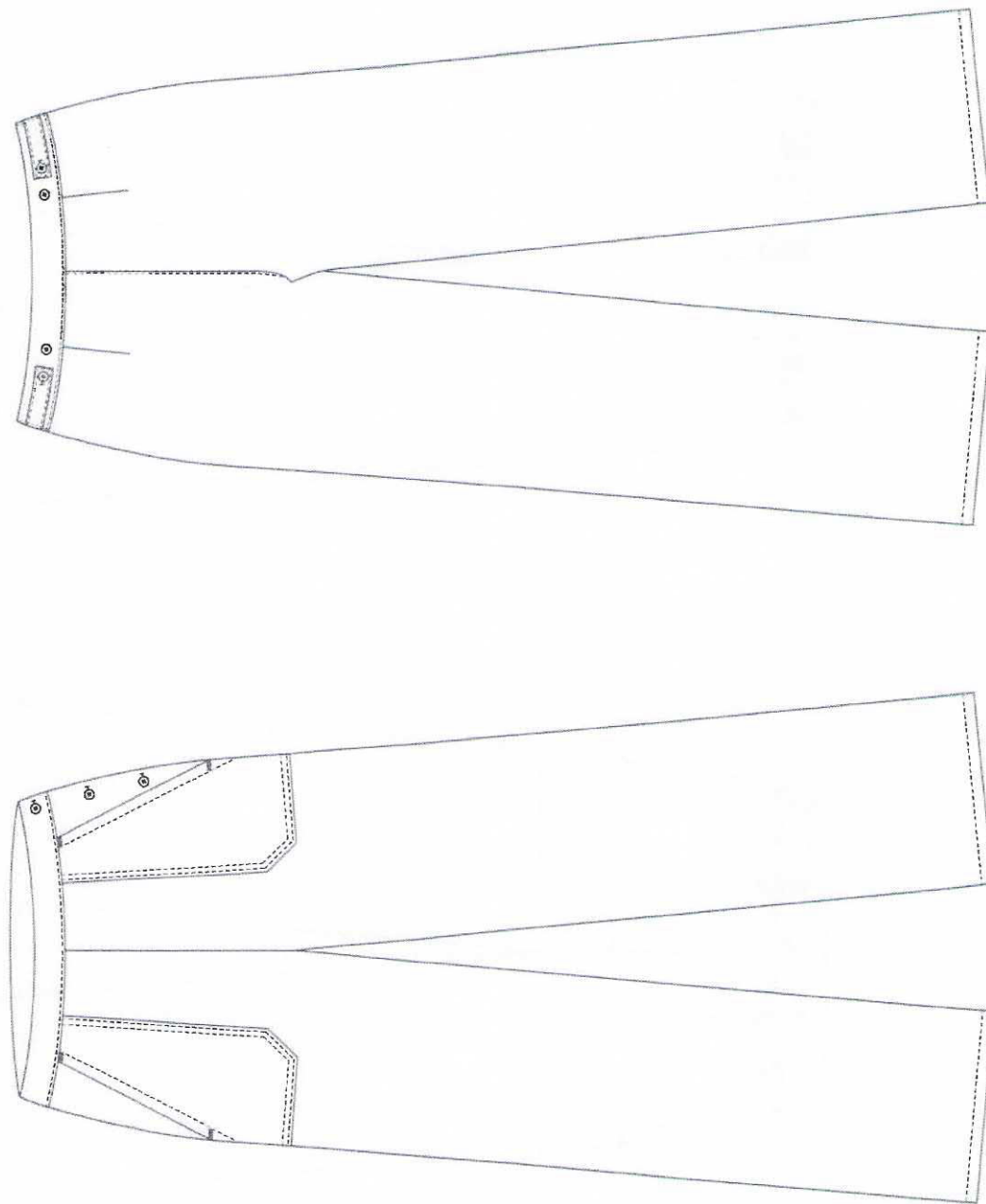
Kalhoty lékařské pánské bílé



Technický náčrt

Datum vyhotovení: 12.05.2020

Kalhoty pracovní pro kuchyň bílé



Technický náčrt

Datum vyhotovení: 12.05.2020